



1 Zastosowanie zgodne z przeznaczeniem

Produkt jest zasilanym bateryjnie odkurzaczem do pracy na mokro i sucho, który może być używany na mokrych i suchych powierzchniach (np. okna, tapicerka).

Produkt jest przeznaczony wyłącznie do użytku w pomieszczeniach zamkniętych. Nie należy go używać na zewnątrz. Należy bezwzględnie unikać kontaktu produktu z wilgocią.

Jeśli używasz produktu do celów innych niż opisane, może on ulec uszkodzeniu. Niewłaściwe stosowanie może spowodować zwarcie, pożar lub inne zagrożenia.

Wyrób ten jest zgodny z ustawowymi wymogami krajowymi i europejskimi. Aby zachować bezpieczeństwo i przestrzegać użycia zgodnego z przeznaczeniem, produktu nie można przebudowywać i/lub modyfikować.

Dokładnie przeczytaj instrukcję obsługi i przechowuj ją w bezpiecznym miejscu. Produkt można przekazywać osobom trzecim wyłącznie z dołączoną instrukcją obsługi.

Wszystkie nazwy firm i produktów są znakami handlowymi ich właścicieli. Wszelkie prawa zastrzeżone.

2 Zawartość opakowania

- Odkurzacz do pracy na sucho i mokro
- Skrobak
- Końcówka do szczelin
- Mała szczotka
- Szczotka do tapicerki
- Butelka z rozpylaczem z głowicą szorującą i padem
- Instrukcja obsługi

3 3 akcesoria

Akcesoria dostępne na www.conrad.com.

3.1 Akumulator

- Nr zamówienia 1881809: 20 V 2 Ah litowo-jonowy
- Nr zamówienia 1881810: 20 V 4 Ah litowo-jonowy
- Nr zamówienia 2331500: 20 V 5 Ah litowo-jonowy

3.2 Ładowarka do akumulatorów

- Nr zamówienia 1881811: 2,3 A
- Nr zamówienia 1881812: 2,3 do 5,0 A
- Nr zamówienia 2388640: 2 × 4,5 A

4 Najnowsze informacje o produkcie

Pobierz najnowsze informacje o produkcie ze strony www.conrad.com/downloads lub zeskanuj zamieszczony kod QR. Postępuj zgodnie z instrukcjami wyświetlanymi na stronie internetowej.

5 Opis symboli

Na produkcie/urządzeniu znajdują się następujące symbole lub zostały użyte w tekście:



Symbol ostrzega przed zagrożeniami, które mogą prowadzić do obrażeń ciała.



Stosuj środki ochrony dróg oddechowych.



Nosić ochronniki słuchu.



Zapoznaj się z instrukcją obsługi.

6 Wskazówki dotyczące bezpieczeństwa



Uważnie przeczytaj niniejszą instrukcję obsługi i bezwzględnie przestrzegaj wskazówek dotyczących bezpieczeństwa. Producent nie ponosi odpowiedzialności za zranienie lub zniszczenie mienia wynikające z ignorowania zaleceń dotyczących bezpieczeństwa i prawidłowego użytkowania, zamieszczonych w niniejszej instrukcji obsługi. W takich przypadkach wygasa rękojmia/gwarancja.

- Produkt może być używany przez dzieci od lat 8 oraz osoby o ograniczonych zdolnościach fizycznych, sensorycznych i umysłowych albo nie posiadające doświadczenia i wiedzy, jeśli znajdują się one pod nadzorem lub zostały poinstruowane w kwestii stosowania urządzenia w bezpieczny sposób i rozumieją związane z tym zagrożenia.

- Dzieci nie powinny wykonywać czyszczenia i konserwacji bez nadzoru.
- Dzieci nie powinny używać urządzenia do zabawy.

6.1 Informacje ogólne

- Odkurzacz nie jest zabawką. Należy przechowywać je w miejscu niedostępnym dla dzieci i zwierząt domowych. Nie pozwalaj dzieciom bawić się odkurzaczem.
- Nie wolno pozostawiać materiałów opakowaniowych bez nadzoru. Mogą one stanowić niebezpieczeństwo dla dzieci w przypadku wykorzystania ich do zabawy.
- W przypadku jakichkolwiek pytań, na które nie można odpowiedzieć na podstawie tej instrukcji obsługi, należy skontaktować się z naszym działem wsparcia lub pracownikiem technicznym.
- Konserwacja, modyfikacje i naprawy powinny być wykonywane wyłącznie przez technika lub autoryzowane centrum serwisowe.

6.2 Obsługa

- Z produktem należy obchodzić się ostrożnie. Wstrząsy, uderzenia lub upadek, nawet z niewielkiej wysokości, mogą spowodować uszkodzenie produktu.
- Przed montażem, demontażem, czyszczeniem lub przechowywaniem należy zawsze wyłączyć i wyjąć akumulator, aby zapobiec ryzyku obrażeń lub pożaru w wyniku przypadkowego włączenia.

6.3 Środowisko robocze

- Nie wolno poddawać produktu obciążeniom mechanicznym.
- Produkt należy chronić przed wysokimi temperaturami, silnymi wstrząsami, gazami palnymi, parą i rozpuszczalnikami.
- Chronić produkt przed wysoką wilgotnością i wilgocią.
- Chronić produkt przed bezpośrednim działaniem promieni słonecznych.
- Nie włączaj produktu po przeniesieniu go z zimnego do ciepłego otoczenia. Kondensacja wilgoci mogłaby spowodować uszkodzenie produktu. Przed użyciem odczekaj, aż produkt osiągnie temperaturę pokojową.

6.4 Obsługa

- W przypadku jakichkolwiek wątpliwości dotyczących obsługi, bezpieczeństwa lub podłączania urządzenia należy skonsultować się ze specjalistą.
- Jeżeli nie ma możliwości bezpiecznego użytkowania produktu, należy zrezygnować z jego użycia i zabezpieczyć go przed przypadkowym użyciem. NIE próbuj samodzielnie naprawiać produktu. Nie można zagwarantować bezpiecznego użytkowania produktu, który:
 - nosi widoczne ślady uszkodzeń,
 - nie działa prawidłowo,
 - był przechowywany przez dłuższy czas w niekorzystnych warunkach lub
 - został poddany poważnym obciążeniom związanym z transportem.

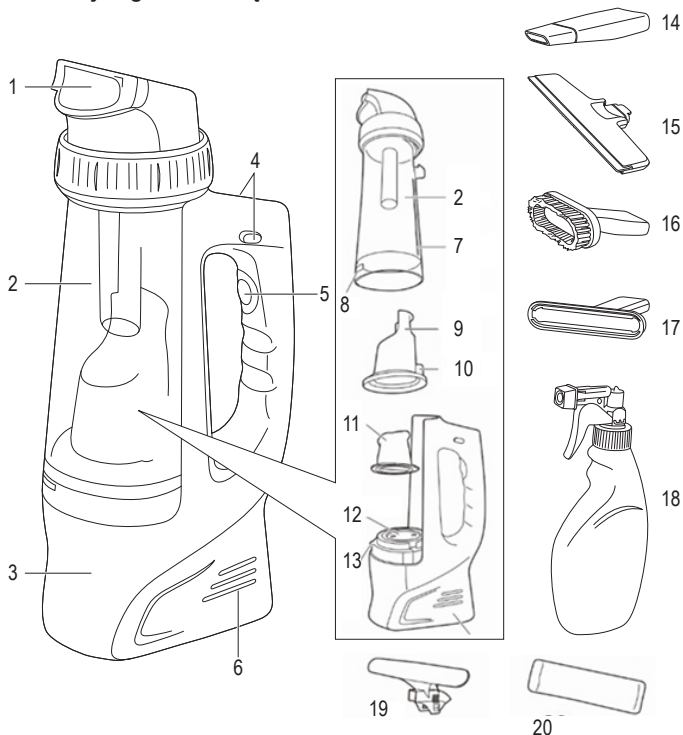
6.5 Akumulator litowo-jonowy

- Akumulator nie jest dołączony do produktu.
- Nigdy nie uszkadzaj akumulatora. Uszkodzenie obudowy akumulatora może spowodować wybuch lub pożar!
- Nigdy nie zwieraj styków akumulatora. Nie wrzucaj akumulatora ani produktu do ognia. Istnieje niebezpieczeństwo pożaru i wybuchu!
- Regularnie ładuj akumulator, nawet jeśli nie używasz produktu. Ze względu na stosowaną technologię akumulatorową nie ma konieczności wcześniejszego rozładowania akumulatora.
- Podczas ładowania umieszczaj produkt na powierzchni, która nie jest wrażliwa na ciepło. Normalne jest, że podczas ładowania wytwarzana jest pewna ilość ciepła.

6.6 Produkt

- Przed montażem, demontażem, czyszczeniem i przechowywaniem zawsze wyłączaj zasilanie i wyjmuj akumulator.
- Ryzyko przegrzania i pożaru. Nie blokuj wlotów i wylotów powietrza. Nigdy nie używaj produktu, jeśli otwory są zablokowane.
- Nie odkurzaj łatwopalnych, tłuczonych lub wybuchowych materiałów (np. benzyny, papierosów, zapalek itp.).
- Nie odkurzaj materiałów toksycznych (wybielacz, amoniak), drobnych pyłów (cement, płyty gipsowo-kartonowe) ani odpadów azbestowych.
- Nie odkurzaj twardych lub ostrych przedmiotów, takich jak szkło, gwoździe, śruby lub monety, ponieważ mogą one uszkodzić produkt.

7 Informacje ogólne o urządzeniu



- | | | |
|--|-------------------|--------------------------|
| 1 Wlot powietrza / głowica odkurzająca (dysza) | 7 Rowek | 14 Końcówka do szczelin |
| 2 Pojemnik na kurz | 8 Wycięcie | 15 Skrobak |
| 3 Silnik | 9 Uchwyt na filtr | 16 Mała szczotka |
| 4 Przyciski zwalniające pojemnik na kurz | 10 Żeberko | 17 Dysza do tapicerki |
| 5 Przycisk Wł./Wyl. | 11 Filtr | 18 Butelka z rozpylaczem |
| 6 Wyloty powietrza | 12 Filtr gąbkowy | 19 Głowica szorująca |
| | 13 Przedni zaczep | 20 Pad szorujący |

8 Montaż / demontaż

Ważne:

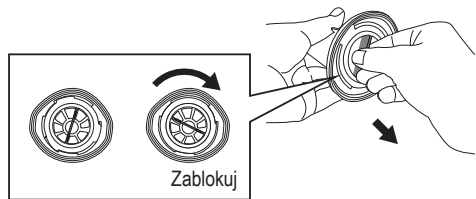
Zawsze wyłączaj zasilanie i odłączaj akumulator, jeśli pozostawiasz produkt bez nadzoru, podczas wymiany akcesoriów, czyszczenia lub po zakończeniu użytkowania.

8.1 Montaż

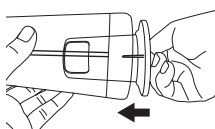
Ważne:

Ryzyko wycieku lub uszkodzenia! Zawsze sprawdzaj, czy zespół filtra jest prawidłowo włożony i wypoziomowany w pojemniku na kurz.

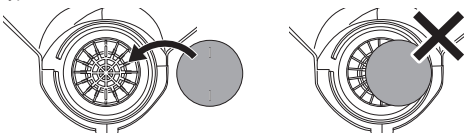
- Włóż filtr (11) do uchwytu filtra (9), wyrównując wypustki ze szczelinami. Następnie obróć filtr zgodnie z ruchem wskazówek zegara, aż zablokuje się na swoim miejscu.



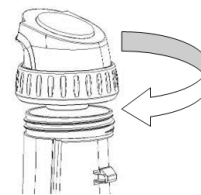
- Wyrównaj żeberko (10) na zespole filtra (9, 11) z rowkiem z tyłu pojemnika na kurz (7), a następnie mocno wciśnij zespół filtra, aż zostanie osadzony w pojemniku na kurz.



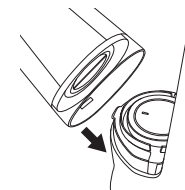
- Założ filtr gąbkowy (12) na modul silnika w taki sposób, aby dwa otwory na filtrze były wsunięte w wypustki na module silnika.



- Dokręć głowicę odkurzającą (1) na pojemniku na kurz (2), obracając pierścień zgodnie z ruchem wskazówek zegara.



- Przytrzymaj pojemnik na kurz (2) pod kątem, aby wsunąć wycięcie u dołu w przedni zaczep (13) na module silnika. Następnie wciśnij pojemnik na kurz na modul silnika, aż zaskoczy na swoje miejsce.

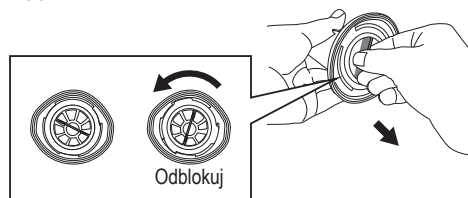


8.2 Demontaż

Ważne:

Ryzyko uszkodzenia! Przytrzymaj pojemnik na kurz przed naciśnięciem przycisków zwalniających, ponieważ pojemnik na kurz przechyli się po naciśnięciu przycisków.

- Wyjmij akumulator.
- Przytrzymaj pojemnik na kurz (2) jedną ręką, a następnie naciśnij jednocześnie dwa przyciski zwalniające (4) na uchwycie, aby odłączyć pojemnik na kurz.
- Wyciągnij zespół filtra (9, 11) z pojemnika na kurz.
- Usuń pył lub płyn z pojemnika na kurz.
- Obróć filtr (11) w kierunku przeciwnym do ruchu wskazówek zegara, aby wyjąć go z uchwytu filtra (9).



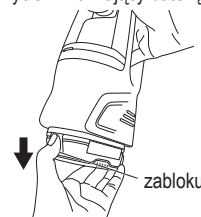
- Zdejmij głowicę odkurzającą (1) z pojemnika na kurz, obracając pierścień w kierunku przeciwnym do ruchu wskazówek zegara.
- Wyjmij filtr piankowy (12) z zespołu silnika w celu wyczyszczenia. Patrz rozdział „Czyszczenie i pielęgnacja”.

9 Bateria akumulatorowa

Ważne:

Aby uzyskać informacje dotyczące obsługi i bezpieczeństwa akumulatora, zapoznaj się z instrukcją obsługi dołączonej do akumulatora i ładowarki.

- Podłącz baterię do portu baterii, powinna zablokować się na swoim miejscu.
- Aby wyjąć baterię, naciśnij przycisk zwalniający baterię.



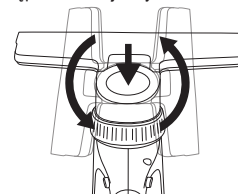
10 Obsługa



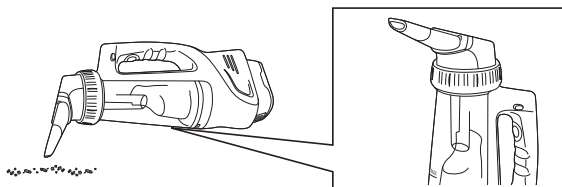
Trzymaj włosy, luźną odzież, palce i części ciała z dala od otworów i ruchomych części.

10.1 Odkurzanie

- Podłącz żądane akcesorium.
- Naciśnij przycisk włączania/wyłączania (5), aby włączyć lub wyłączyć odkurzacz.
- Jeśli chcesz zmienić kierunek głowicy odkurzającej, naciśnij przycisk włączania/wyłączania, aby wyłączyć odkurzacz, popchnij głowicę odkurzającą w dół, aby obrócić ją w lewo lub w prawo (obrót o 360°), a następnie zwolnij, aby zablokować ją na miejscu.



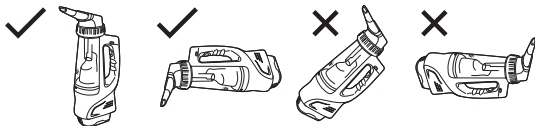
4. Regularnie sprawdzaj zawartość pojemnika na kurz, trzymając odkurzacz pionowo.



Ważne:

Nie pozwól, aby zawartość przekroczyła poziom „MAX”, aby zapobiec wyciekom lub uszkodzeniu urządzenia.

5. Zawsze trzymaj odkurzacz w pozycji pionowej lub poziomej, jak pokazano na ilustracji.



Ważne:

NIE przechylaj odkurzacza do tyłu, ponieważ spowoduje to przedostanie się płynów do silnika i wydostanie się ich przez wylot powietrza. Może to spowodować uszkodzenie urządzenia.

10.2 Opróżnianie pojemnika na kurz

1. Naciśnij przycisk włączania/wyłączania (5), aby wyłączyć odkurzacz.
2. Przytrzymaj pojemnik na kurz jedną ręką, a następnie naciśnij jednocześnie dwa przyciski zwalnające (4), aby go odłączyć.

Ważne:

Aby zapobiec uszkodzeniom, zawsze przytrzymuj pojemnik na kurz przed naciśnięciem przycisków zwalnających, ponieważ pojemnik na kurz przechyli się po naciśnięciu przycisków.

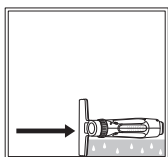
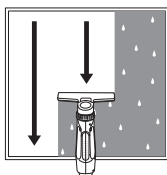
3. Wymij zespół filtra (9, 11) z pojemnika na kurz.
4. Opróżnij zawartość pojemnika na kurz
5. Ponownie podłącz zespół filtra (9, 11) i pojemnik na kurz (2) do odkurzacza, aby kontynuować odkurzanie.

11 Stosowanie akcesoriów

11.1 Skrobak

Użyj skrobaka (15) do odkurzenia na makro dużej szyby lub okna. Skrobak może być używany po wyczyszczeniu szklanej powierzchni za pomocą butelki z rozpylaczem / skrobaka.

1. Podłącz skrobak do głowicy odkurzającej.
2. Naciśnij przycisk On/Off, aby wyłączyć odkurzacz.
3. Odkurzaj od góry do dołu, przechodząc do następnej sekcji, aż cała szerokość powierzchni zostanie pokryta.



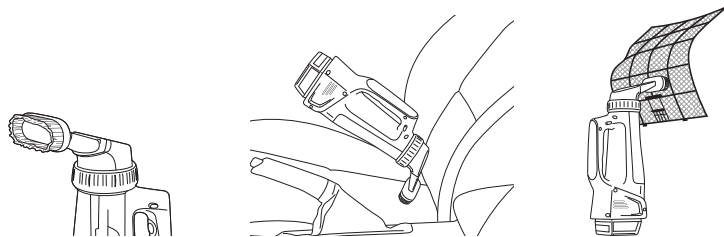
11.2 Końcówka do szczelin

Użyj końcówki do szczelin (14), aby odkurzyć małe narożniki. Może być używany do odkurzania cieczy lub pyłu.



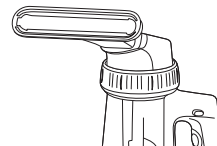
11.3 Mała szczotka

Mała szczotka (16) może być używana do różnych celów (np. sofy, łóżka, podłogi, zasłony). Używaj tego narzędzia wyłącznie do odkurzania pyłu.



11.4 Szczotka do szyb – LUB – Dysza do tapicerki

- Dysza do tapicerki (17) może być używana do odkurzania kanap z tkaniny, moskitier i innych elementów wyposażenia z tkaniny.

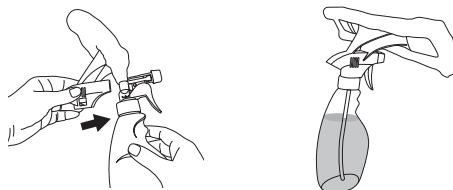


12 Korzystanie z butelki z rozpylaczem i skrobaka

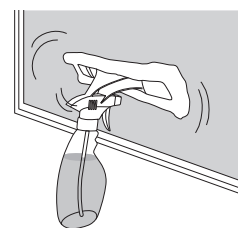
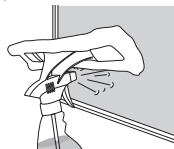
1. Napełnij butelkę z rozpylaczem (18) wodą lub łagodnym roztworem do czyszczenia okien lub szkła i zamknij głowicę rozpylającą, obracając ją w kierunku zgodnym z ruchem wskazówek zegara.
2. Włóż końcówki głowicy szorującej (19) do elastycznych uchwytów pada (20).



3. Zamknij zapięcie na rzep, aby przymocować pad do głowicy szorującej.
4. Wsuń głowicę szorującą (19) na butelkę z rozpylaczem.



5. Wybierz ustawienie dyszy: Spray / Strumień / Wyl.
6. Spryskaj czyszczoną powierzchnię wodą lub roztworem czyszczącym i wyczyść ją za pomocą pada do szorowania.



7. Użyj odkurzacza z przystawką zgarniającą (15), aby odessać resztki wody.

13 Czyszczenie i pielęgnacja

Ważne:

- Zawsze wyłączaj zasilanie i odłączaj akumulator, jeśli pozostawiasz produkt bez nadzoru, podczas wymiany akcesoriów, czyszczenia lub po zakończeniu użytkowania.
- Nie używaj ostrych środków czyszczących, alkoholu ani innych środków chemicznych. Uszkadzają one obudowę i mogą spowodować nieprawidłowe działanie produktu.
- Nie zanurzaj modułu silnika w wodzie.

1. Po każdym użyciu opróżnij zawartość pojemnika na kurz.
2. Regularnie sprawdzaj i czyść filtry.
3. W razie potrzeby zdemontuj odkurzacz w celu dokładnego wyczyszczenia. Zobacz sekcję „Rozwiązanie umowy”.
4. Pozwól wszystkim częściom całkowicie wyschnąć przed ponownym montażem i przechowywaniem.

Szczegółowe instrukcje czyszczenia

- **Moduł silnika:** Czyść miękką, wilgotną ściereczką. Utrzymuj wloty i wyloty powietrza wolne od wszelkich przeszkód (np. kurzu, włosów, klaczków itp.).
- **Pojemnik na kurz:** Opróżnij pojemnik. Oplucz zimną wodą. W razie potrzeby umyj wodą z mydłem i miękką gąbką. Dobrze wysusz.
- **Uchwyt filtra, filtr i filtr piankowy:** Delikatnie postukaj w filtry, aby usunąć nadmiar kurzu. Płucz pod kranem, aż woda będzie czysta. Pozostaw do całkowitego wyschnięcia na powietrzu.
- **Głowica odkurzająca** Czyść miękką, wilgotną ściereczką.

- **Końcówka do szczelin, skrobak, mała szczotka, dysza do tapicerki:** Czyść miękką, wilgotną ściereczką. W razie potrzeby splucz wodą.
- **Butelka z rozpylaczem, głowica szorująca, pad:** Czyść wodą lub wodą z mydłem. Wysusz całkowicie.

14 Utylizacja

14.1 Produkt



Wszystkie urządzenia elektryczne i elektroniczne wprowadzane na rynek europejski muszą być oznaczone tym symbolem. Ten symbol oznacza, że po zakończeniu okresu użytkowania urządzenie to należy usunąć i utylizować oddzielnie od niesortowanych odpadów komunalnych.

Każdy posiadacz zużytego sprzętu jest zobowiązany do przekazania zużytego sprzętu do selektywnego punktu zbiórki odrębnie od niesegregowanych odpadów komunalnych. Przed przekazaniem zużytego sprzętu do punktu zbiórki użytkownicy końcowi są zobowiązani do wyjęcia zużytych baterii i akumulatorów, które nie są zabudowane w zużytych sprzęcie, a także lamp, które można wyjąć ze zużytego sprzętu, nie niszcząc ich.

Dystrybutorzy urządzeń elektrycznych i elektronicznych są prawnie zobowiązani do nieodpłatnego odbioru zużytego sprzętu. Conrad oferuje następujące **możliwości bezpłatnego zwrotu** (więcej informacji na naszej stronie internetowej):

- w naszych biurach Conrad
- w punktach zbiórki Conrad
- w punktach zbiórki publiczno-prawnych zakładów utylizacji lub w systemach zbiórki utworzonych przez producentów i dystrybutorów w rozumieniu ElektroG (niemiecki system postępowania ze złomem elektrycznym i elektronicznym).

Użytkownik końcowy jest odpowiedzialny za usunięcie danych osobowych ze zużytego sprzętu przeznaczonego do utylizacji.

Należy pamiętać, że w krajach poza Niemcami mogą obowiązywać inne obowiązki dotyczące zwrotu i recyklingu zużytego sprzętu.

14.2 Baterie (akumulatory)

Przed wyrzuceniem należy wyjąć wszelkie baterie/akumulatory i wyrzucić je oddzielnie od produktu. Zgodnie z dyrektywą w sprawie baterii użytkownicy końcowi są prawnie zobowiązani do zwrotu wszystkich zużytych baterii/akumulatorów; nie mogą być one wyrzucane do normalnych odpadów domowych.



Baterie/akumulatory zawierające substancje niebezpieczne są oznaczone tym symbolem, aby wskazać, że wyrzucanie ich wraz z odpadami z gospodarstwa domowego jest zabronione. Oznaczenia dla metali ciężkich: Cd = kadm, Hg = rtęć, Pb = ołów (nazwa na bateriach (akumulatorach), np. poniżej symbol kosza z lewej strony).

Zużyte baterie (akumulatory) można także oddawać do nieodpłatnych gminnych punktów zbiórki, do naszych sklepów lub gdziekolwiek, gdzie sprzedawane są baterie (akumulatory). Należy także wypełniać zobowiązania ustawowe i w ten sposób przyczyniać się do ochrony środowiska naturalnego.

Baterie/akumulatory, które są utylizowane, powinny być zabezpieczone przed zwarciami, a ich odsłonięte końcówki powinny być przed utylizacją całkowicie zakryte taśmą izolacyjną. Nawet wyczerpane baterie/akumulatory mogą zawierać napięcie szczytowe, które może powodować ich pęcznienie, pęknięcie, zapłon lub wybuch w przypadku zwarcia.

15 Dane techniczne

15.1 Produkt

Wejście	20 V/DC (akumulator)
Żywotność akumulatora (ok.)	20 V 2,0 A: 1,5 godz.
	20 V 4,0 Ah: 2,5 godz.
	20 V 5,0 Ah: 3,5 godz.
Klasa ochronności	III
Odkurzacz	maks. 1,8 kPa (0,018 bar)
Szerokość czyszczenia	26 cm
Pojemność zbiornika	76 ml

15.2 Warunki otoczenia

Warunki pracy/przechowywania ... Od +5 do +40°C, od 0 do 85% wilgotności względnej (bez kondensacji)

15.3 Inne

Wymiary (wys. x szer. x gł)	330 x 138 x 95 mm
Waga	0,7 kg