



1 Pobieranie instrukcji obsługi

Użyj łącza www.conrad.com/downloads (lub zeskanuj kod QR), aby pobrać całą instrukcję obsługi (lub nową/aktualną wersję, jeśli są dostępne). Postępuj zgodnie z instrukcjami na stronie.

2 Użytkowanie zgodne z przeznaczeniem

Ten produkt to urządzenie lokalizujące, które można przymocować do kluczy, bagażu lub innych przedmiotów, aby łatwo je było odnaleźć w przypadku utraty. Jest sterowane przez aplikację i jest kompatybilne z systemami Apple iOS, MacOS i watchOS. Korzystaj z produktu w połączeniu z aplikacjami Apple „Apple Find my/Apple Find Items”.

Obudowa tego produktu jest zgodna ze stopniem ochrony IPX7. Nadaje się do użytku na zewnątrz i jest chroniony przed krótkotrwałym zanurzeniem w wodzie.

W przypadku korzystania z produktu w celach innych niż opisane może on ulec uszkodzeniu. Niewłaściwe użytkowanie może spowodować zwarcie, pożar lub inne zagrożenia.

Produkt jest zgodny z obowiązującymi ustawowymi wymogami krajowymi i europejskimi. Ze względów bezpieczeństwa oraz ograniczeń licencyjnych, nie wolno modyfikować i/lub przebudowywać produktu.

Dokładnie przeczytaj instrukcję obsługi i zachowaj ją do późniejszego wykorzystania. Produkt należy przekazywać osobom trzecim tylko wraz z instrukcją obsługi.

Wszystkie zawarte w instrukcji obsługi nazwy firm i produktów są znakami towarowymi należącymi do ich właścicieli. Wszelkie prawa zastrzeżone.



3 Zakres dostawy

- Produkt
- Kółko na klucze
- Narzędzie do otwierania
- Instrukcja obsługi

4 Objaśnienia symboli

Na produkcie/urządzeniu lub w tekście znajdują się następujące symbole:



Symbol ostrzega przed zagrożeniami, które mogą prowadzić do obrażeń.



Przed pierwszym użyciem należy zapoznać się z instrukcją użytkowania.

5 Wskazówki dotyczące bezpieczeństwa



Dokładnie przeczytać instrukcję obsługi i przestrzegać zawartych w niej wskazówek dotyczących bezpieczeństwa. Nie ponosimy żadnej odpowiedzialności za obrażenia oraz szkody materialne spowodowane nieprzestrzeganiem wskazówek bezpieczeństwa i informacji zawartych w niniejszej instrukcji obsługi. Poza tym w takich przypadkach wygasa rękojmią/gwarancja.

5.1 Ogólne informacje

- Produkt nie jest zabawką. Przechowuj go w miejscu niedostępnym dla dzieci i zwierząt.
- Nie pozostawiaj opakowań bez nadzoru. Mogą one stać się niebezpieczną zabawką dla dzieci.
- Jeśli masz jakiegokolwiek pytania, na które nie znajdujesz odpowiedzi w tym dokumencie, skontaktuj się z naszym technicznym działem obsługi klienta lub innym specjalistą.
- Prace konserwacyjne, regulacyjne i naprawy może przeprowadzać wyłącznie specjalista lub specjalistyczny warsztat.

5.2 Obsługa

- Z produktem należy obchodzić się ostrożnie. Wstrząsy, uderzenia lub upadek z niewielkiej wysokości mogą uszkodzić produkt.

5.3 Otoczenie użytkowania

- Nie narażaj produktu na obciążenia mechaniczne.
- Chroni produkt przed ekstremalnymi temperaturami, silnymi wibracjami, gazami palnymi, oparami i rozpuszczalnikami.
- Unikaj eksploatacji żarówki w bezpośrednim sąsiedztwie silnych pól magnetycznych lub elektromagnetycznych, anten nadawczych lub generatorów wysokiej częstotliwości. W przeciwnym razie produkt może nie działać właściwie.

5.4 Eksploatacja

- Jeśli istnieją wątpliwości w kwestii obsługi, bezpieczeństwa lub podłączania urządzenia, należy zwrócić się do wykwalifikowanego specjalisty.
- Jeśli bezpieczna praca nie jest już możliwa, należy przerwać użytkowanie i zabezpieczyć produkt przed niezamierzonym użyciem. NIE próbować naprawiać produktu samodzielnie. Bezpieczna praca nie jest zapewniona, jeśli produkt:
 - ma poważne uszkodzenia,
 - nie działa prawidłowo,
 - był przechowywany przez dłuższy czas w niekorzystnych warunkach lub
 - został nadmiernie obciążony podczas transportu.

5.5 Baterie

- Podczas wkładania baterii należy zwrócić uwagę na właściwą polaryzację.
- Wyjmij baterię, gdy urządzenie nie jest używane przez dłuższy czas, aby uniknąć uszkodzeń spowodowanych wyciekami. Nieszczelne lub uszkodzone baterie w kontakcie ze skórą mogą powodować oparzenia. Z tego względu podczas obchodzenia się z uszkodzonymi bateriami należy nosić rękawice.
- Baterie należy przechowywać w miejscu niedostępnym dla dzieci. Nie pozostawiaj baterii w miejscach ogólnodostępnych, ponieważ mogą zostać połknięte przez dzieci lub zwierzęta domowe.
- Nie wolno rozbiierać baterii, powodować ich zwarcia ani wrzucać ich do ognia. Nigdy nie próbuj ładować jednorazowych baterii. Istnieje niebezpieczeństwo wybuchu!

6 Elementy obsługowe



- 1 Uchwyt kółka na klucze
- 2 Przycisk zasilania
- 3 Głośnik
- 4 Szczelina na narzędzie do otwierania

7 Uruchomienie

7.1 Instalacja aplikacji

Produkt jest przeznaczony do użytku z następującymi aplikacjami:

- iOS, iPad OS lub macOS: Apple Find My
- watchOS: Apple Find Items

Aby zainstalować odpowiednią aplikację:

1. Upewnij się, że masz najnowszą wersję systemu operacyjnego.
2. Pobierz aplikację z App Store i zainstaluj go na swoim urządzeniu.

7.2 Połączenie produktu z aplikacją

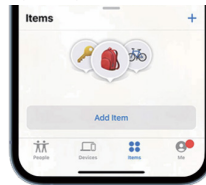
Aby połączyć produkt z aplikacją:

1. Naciśnij przycisk obsługi (2).
 - Produkt wyda sygnał dźwiękowy i włączy się.
 - Tryb parowania zostanie automatycznie aktywowany.

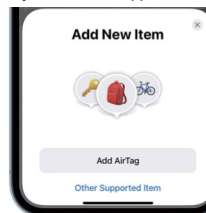
Uwaga:

Po 3 minutach bezczynności produkt automatycznie się wyłączy. Aby ponownie włączyć produkt, naciśnij ponownie przycisk obsługi (2).

2. Upewnij się, że urządzenie mobilne jest podłączone do Internetu.
3. Otwórz aplikację Find my/Find Items na swoim urządzeniu.
4. Kliknij przycisk „Items”.
5. Wybierz symbol „Add Item” lub „+”.



6. Wybierz „Other supported Items”.



7. Sprawdź, czy produkt znajduje się w pobliżu urządzenia i czy w urządzeniu włączona jest funkcja Bluetooth.
8. Poczekaj, aż wyświetli się „iTag”, a następnie dotknij „Połącz”.

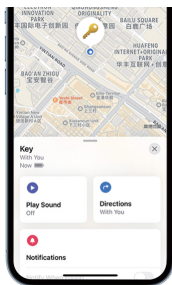


9. Wybierz nazwę i symbol i dotknij „Continue”.
 10. Gdy aplikacja zapyta, czy chcesz połączyć produkt z identyfikatorem, stuknij „Continue” a następnie „Finish”.
- Produkt jest połączony z aplikacją.

7.3 Wyszukiwanie produktu

Aby znaleźć produkt:

1. Otwórz aplikację Find My/Find Items na swoim urządzeniu mobilnym.
2. Kliknij przycisk „Items”.
3. Wybierz element, który chcesz znaleźć.
→ Otwarta zostanie zakładka o działaniu/ustawieniach elementu.
4. Dotknij:
 - „Play Sound”, aby produkt wyemitował dźwięk.
 - „Directions”, aby rozpocząć planowanie trasy w celu zlokalizowania produktu.



7.4 Ustawianie powiadomień

Aby otrzymać powiadomienie, gdy produkt został znaleziony/zwrócony:

1. Otwórz aplikację Find My/Find Items na swoim urządzeniu mobilnym.
2. Kliknij przycisk „Items”.
3. Wybierz element, który chcesz znaleźć.
→ Otwarta zostanie zakładka o działaniu/ustawieniach elementu.
4. Przewiń do sekcji „Notifications”.
5. Jeżeli chcesz otrzymać powiadomienie o lokalizacji produktu, jeśli zostanie ono wykryte przez inne urządzenie zarejestrowane w Find My, aktywuj opcję „Notify when found”.
6. Jeśli chcesz otrzymywać powiadomienia, gdy produkt zostanie zwrócony, aktywuj opcję „Notify When Left Behind”.

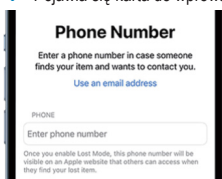
Uwaga:

- Opcja „Notify When Found” może być aktywowana tylko wtedy, gdy produkt znajduje się poza zasięgiem urządzenia mobilnego.

7.5 Włączanie trybu zgubienia

Jeśli chcesz włączyć tryb zgubienia:

1. Otwórz aplikację Find My/Find Items na swoim urządzeniu mobilnym.
2. Kliknij przycisk „Items”.
3. Wybierz element, który chcesz znaleźć.
→ Otwarta zostanie zakładka o działaniu/ustawieniach elementu.
4. Przewiń ekran do trybu „Lost Mode”.
5. Dotknij opcji „Enable”.
→ Pojawia się karta do wprowadzenia danych kontaktowych.



6. Podaj numer telefonu lub adres e-mail i dotknij „Next”.
7. Należy podać opcjonalnie wiadomość, którą zobaczy osoba, która znalazła produkt.
8. Dotknij opcji „Activate”.
→ Tryb zgubienia jest aktywny.

Uwaga:

Po aktywacji trybu zgubienia:

- W przypadku automatycznego aktywowania opcji „Notify When Found”. Otrzymasz powiadomienie o lokalizacji produktu, jeśli zostanie wykryte przez inne urządzenie zarejestrowane w Find My.
- Jeśli lokalizator Bluetooth jest zablokowany i nie może się połączyć z innym urządzeniem.

7.6 Usuwanie produktu z aplikacji

Aby usunąć produkt z aplikacji:

1. Upewnij się, że tryb zgubienia jest wyłączony.
2. Otwórz aplikację Find My/Find Items na swoim urządzeniu mobilnym.
3. Kliknij przycisk „Items”.
4. Wybierz element, który chcesz znaleźć.
→ Otwarta zostanie zakładka o działaniu/ustawieniach elementu.
5. Przewiń do pozycji „Remove Item”.
6. Dotknij opcji „Remove Item”.
→ Wyświetlany jest przegląd elementu.
7. Potwierdź usunięcie, dotykając „Remove”.
8. Naciśnij krótko przycisk funkcyjny (2) 4 razy jeden po drugim i przytrzymaj przycisk funkcyjny za piątym razem, aż produkt wyda sygnał dźwiękowy.
→ Produkt został usunięty z aplikacji i resetowany.
→ Produkt można teraz połączyć z innym urządzeniem mobilnym.

7.7 Informacje o zgubionych przedmiotach

Aby szybko wyświetlić informacje o zgubieniu na urządzeniu mobilnym:

1. Naciśnij przycisk funkcyjny (2) 2 razy w krótkich odstępach czasu.
→ Produkt wyda sygnał dźwiękowy.
→ Aplikacja Find My/Find Items na urządzeniu mobilnym pokazuje informacje o zgubieniu i numer seryjny produktu.

7.8 Wyłączenie produktu

Aby wyłączyć produkt:

1. Przytrzymaj przycisk obsługi (2) przez ok. 3 sekundy i zwolnij.
→ Produkt emituje sygnał dźwiękowy i wyłącza się.

7.9 Wymiana baterii

Aby wymienić baterię:

1. Włóż narzędzie do otwierania do odpowiedniego otworu (4).
2. Ostrożnie unieś obudowę.
3. Włóż nową baterię biegunem dodatnim do góry (typ CR2032, 3 V).
4. Zamknij obudowę z powrotem.

8 Czyszczenie i pielęgnacja

Ważne:

- Nie używaj agresywnych środków czyszczących, alkoholu do czyszczenia ani innych środków chemicznych. Mogą one spowodować uszkodzenie i nieprawidłowe działanie produktu.
- Nie zanurzaj produktu w wodzie.

1. W razie potrzeby zdejmij produkt z kółka na klucze lub z urządzenia, do którego jest on przymocowany.
2. Produkt należy czyścić za pomocą miękkiej, suchej, niepozostawiającej włókien szmatki.

9 Utylizacja

9.1 Produkt



Wszystkie urządzenia elektryczne i elektroniczne wprowadzane na rynek europejski muszą być oznaczone tym symbolem. Ten symbol oznacza, że po zakończeniu okresu użytkowania urządzenie to należy usunąć i utylizować oddzielnie od niesortowanych odpadów komunalnych.

Każdy posiadacz zużytego sprzętu jest zobowiązany do przekazania zużytego sprzętu do selektywnego punktu zbiórki odrębnie od niesegregowanych odpadów komunalnych. Przed przekazaniem zużytego sprzętu do punktu zbiórki użytkownicy końcowi są zobowiązani do wyjęcia zużytych baterii i akumulatorów, które nie są zabudowane w zużytych sprzęcie, a także lamp, które można wyjąć ze zużytego sprzętu, nie niszcząc ich.

Dystrybutorzy urządzeń elektrycznych i elektronicznych są prawnie zobowiązani do nieodpłatnego odbioru zużytego sprzętu. Conrad oferuje następujące **możliwości bezpłatnego zwrotu** (więcej informacji na naszej stronie internetowej):

- w naszych filiach Conrad
- w punktach zbiórki utworzonych przez Conrad
- w punktach zbiórki publiczno-prawnych zakładów utylizacji lub w systemach zbiórki utworzonych przez producentów i dystrybutorów w rozumieniu ElektroG (niemiecki system postępowania ze złomem elektrycznym i elektronicznym).

Użytkownik końcowy jest odpowiedzialny za usunięcie danych osobowych ze zużytego sprzętu przeznaczonego do utylizacji.

Należy pamiętać, że w krajach poza Niemcami mogą obowiązywać inne obowiązki dotyczące zwrotu i recyklingu zużytego sprzętu.

9.2 Baterie/akumulatory

Należy wyjąć włożone baterie/akumulatory i utylizować je oddzielnie od produktu. Użytkownik końcowy jest prawnie (rozporządzenie w sprawie baterii) zobowiązany do zwrotu wszystkich zużytych baterii/akumulatorów; utylizacja z odpadami gospodarstwa domowego jest zakazana.



Baterie/akumulatory zawierające szkodliwe substancje są oznaczone zamieszczonym obok symbolem, który wskazuje na zakaz ich utylizacji z odpadami gospodarstwa domowego. Oznaczenia metali ciężkich: Cd = kadm, Hg = rtęć, Pb = ołów (oznaczenia znajdują się na bateriach/akumulatorach np. pod ikoną kosza na śmieci po lewej stronie).

Zużyte baterie/akumulatory można także oddawać do nieodpłatnych gminnych punktów zbiorczych, do sklepów producenta lub we wszystkich punktach, gdzie sprzedawane są baterie. W ten sposób użytkownik spełnia wymogi prawne i ma swój wkład w ochronę środowiska.

Przed utylizacją należy całkowicie zakryć odsłonięte styki baterii/akumulatorów kawałkiem taśmy klejącej, aby zapobiec zwarciom. Nawet jeśli baterie/akumulatory są rozładowane, zawarta w nich energia szczątkowa może być niebezpieczna w przypadku zwarcia (rozerwanie, silne nagrzanie, pożar, eksplozja).

10 Deklaracja zgodności (DOC)

My, Conrad Electronic SE, Klaus-Conrad-Straße 1, D-92240 Hirschau, deklarujemy, że produkt ten jest zgodny z postanowieniami Dyrektywy 2014/53/UE.

- Pełny tekst deklaracji zgodności UE jest dostępny pod następującym adresem internetowym: www.conrad.com/downloads

Proszę wprowadzić numer produktu w pole wyszukiwania; następnie można ściągnąć deklarację zgodności UE w dostępnych językach.

11 Dane techniczne

11.1 Bateria

Typ..... CR2032, 3 V
Trwałość ok. 12 miesięcy (w trybie czuwania)

11.2 Warunki otoczenia

Temperatura pracy..... -20 do +50°C
Wilgotność pracy 5 – 95% wilgotności względnej
Temperatura przechowywania..... -40 do +85°C
Wilgotność przechowywania 5 – 95% wilgotności względnej

11.3 Druga

Stopień ochrony..... IPX7
Częstotliwość transmisji 2,402 – 2,480 GHz
Moc nadawania maks. -1,52 dBm

Zasięg sygnału

w pomieszczeniach ok. 10 – 15 m
bez przeszkód ok. 40 – 50 m

Głośność sygnału 87 – 92 dB

Obsługiwane aplikacje

iOS, iPad OS, macOS..... Apple Find My
watchOS..... Apple Find Items

Wymiary..... ø 37,2 mm x 8,5 mm

Masa..... ok. 15 g