



TOOLCRAFT

Instrukcja obsługi

Lutownica gazowa

Nr zamówienia 2898079



1 Pobieranie instrukcji obsługi

Skorzystaj z linku www.conrad.com/downloads (lub zeskanuj kod QR), aby pobrać kompletną instrukcję obsługi (lub nowe/aktualne wersje, jeśli są dostępne). Postępuj zgodnie z instrukcjami na stronie internetowej.

2 Użytkowanie zgodne z przeznaczeniem

Lutownica gazowa wytwarza regulowany płomień o temperaturze do 1100°C. Dostarczone akcesoria sprawiają, że produkt jest wszechstronnego użytku. Różne końcówki lutownicze i nasadki umożliwiają wykonywanie szerokiego zakresu prac z produktem.

Lutownicę gazową można napełniać i używać wyłącznie przy użyciu gazu do zapalniczek (butanu).

W przypadku korzystania z produktu w celach innych niż opisane może on ulec uszkodzeniu. Niewłaściwe użytkowanie może spowodować oparzenia, pożar, eksplozję lub inne zagrożenia.

Produkt jest zgodny z obowiązującymi ustawowymi wymogami krajowymi i europejskimi. Ze względów bezpieczeństwa oraz ograniczeń licencyjnych nie wolno modyfikować i/lub przebudowywać produktu.

Należy uważnie przeczytać instrukcję obsługi i przechowywać ją w bezpiecznym miejscu. Produkt należy przekazywać osobom trzecim tylko wraz z instrukcją obsługi.

Wszystkie zawarte w instrukcji obsługi nazwy firm i produktów są znakami towarowymi należącymi do ich właścicieli. Wszelkie prawa zastrzeżone.

3 Zakres dostawy

- Lutownica gazowa
- 3 końcówki lutownicze
- Odbłyśnik gorącego powietrza
- Nóż do cięcia na gorąco
- Gąbka do czyszczenia
- Kapturek ochronny
- Klucz montażowy
- Pojemnik do przechowywania.
- Instrukcja obsługi

4 Objaśnienie symboli



Symbol ostrzega przed zagrożeniami, które mogą prowadzić do obrażeń lub szkód.



Przed uruchomieniem przeczytaj całą instrukcję obsługi i przestrzegaj zawartych w niej informacji.

5 Wskazówki dotyczące bezpieczeństwa



Dokładnie przeczytać instrukcję obsługi i przestrzegać zawartych w niej wskazówek dotyczących bezpieczeństwa. Nie ponosimy żadnej odpowiedzialności za obrażenia oraz szkody spowodowane nieprzebraniem wskazówek bezpieczeństwa i informacji dotyczących prawidłowego użytkowania zawartych w niniejszej instrukcji obsługi. Poza tym w takich przypadkach wygasa rękojmią/gwarancja.

5.1 Informacje ogólne

- Produkt nie jest zabawką. Przechowuj go w miejscu niedostępnym dla dzieci i zwierząt.
- Nie pozostawiaj opakowań bez nadzoru. Mogą one stać się niebezpieczną zabawką dla dzieci.
- Chronić produkt przed ekstremalnymi temperaturami, bezpośrednim światłem słonecznym, silnymi wibracjami, wysoką wilgotnością, wilgocią, palnymi gazami, oparami i rozpuszczalnikami.
- Nie wolno otwierać ani uszkadzać obudowy lutownicy gazowej. Nie wolno jej również trzymać ani wrzucać do ognia lub otwartych płomieni! Najwyższe ryzyko wybuchu!
- Nie narażać produktu na obciążenia mechaniczne.
- Z produktem należy obchodzić się ostrożnie. Wstrząsy, uderzenia lub upadek nawet z niewielkiej wysokości mogą doprowadzić do uszkodzenia produktu.
- W przypadku stosowania w obiektach komercyjnych należy przestrzegać przepisów dotyczących zapobiegania wypadkom związku przemysłowych branżowych kas ubezpieczeń społecznych.
- W szkołach, ośrodkach szkoleniowych, warsztatach hobbystycznych i warsztatach samopomocy obsługa produktu musi być nadzorowana przez przeszkolony personel.
- Jeśli masz jakiegokolwiek pytania, na które nie znajdujesz odpowiedzi w tym dokumencie, skontaktuj się z naszym technicznym działem obsługi klienta lub innym specjalistą.
- Prace konserwacyjne, regulacyjne i naprawy może przeprowadzać wyłącznie specjalista lub specjalistyczny warsztat.
- Przed wymianą nasadki, przechowywaniem produktu (np. w dołączonym pojemniku do przechowywania) lub nałożeniem dołączonego kaptura ochronnego należy odczekać, aż produkt całkowicie ostygnie. W przeciwnym razie istnieje niebezpieczeństwo pożaru!
- Jeśli produkt jest uszkodzony lub wadliwy, należy go odpowiednio zutylizować. Jeśli w środku znajduje się jeszcze gaz i ulatnia się, należy przechowywać produkt w odpowiednim miejscu na zewnątrz przez dłuższy czas, aby umożliwić ulotnienie się gazu. Należy zadbać o dostateczną wentylację oraz bezpieczną odległość od otwartego ognia oraz źródeł zapłonu. Istnieje ryzyko pożaru i wybuchu! Należy zachować bezpieczną odległość od palnych materiałów, niebezpieczeństwo pożaru!

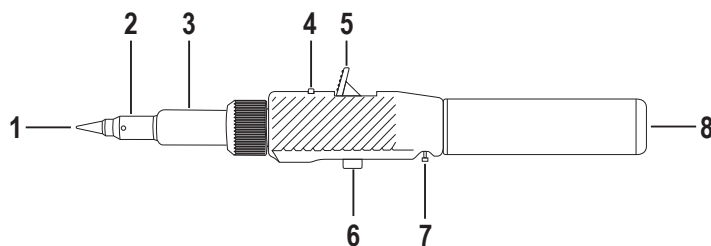
5.2 Napełnianie

- Produktu nie można napełniać, jeśli jest uszkodzony. Zagrożenie pożarem lub wybuchem!
- Lutownicę gazową można napełniać wyłącznie po całkowitym ostygnięciu, w przeciwnym razie istnieje zagrożenie wybuchem!
- Do napełniania należy używać wyłącznie wysokiej jakości gazu do zapalniczek (butanu). Należy przestrzegać wskazówek bezpieczeństwa i instrukcji obsługi stosowanego naboju gazowego.
- Należy natychmiast przerwać napełnianie, gdy gaz zacznie wypływać na zewnątrz. Może dojść do powstania wybuchowej mieszanki gazu i powietrza. Przed zapaleniem lutownicy gazowej lub innych źródeł zapłonu należy upewnić się, że pomieszczenie zostało dokładnie przewietrzone.
- Po napełnieniu sprawdzić, czy nie ulatnia się gaz. Jeśli czuć zapach gazu lub słycać syczenie, pod żadnym pozorem nie należy włączać zapłonu. Istnieje wysokie ryzyko wybuchu! Przenieść lutownicę gazową w miejsce z dobrą wentylacją, aż gaz całkowicie się ulotni.
- Po zakończeniu napełniania produkt zawiera wysoko palny gaz pod ciśnieniem. Należy go trzymać z dala od źródeł ciepła, wysokiej temperatury (> +40°C) lub bezpośredniego promieniowania słonecznego.
- Nie zdejmować ani nie otwierać zaworu napełniającego, aby nie dopuścić do ulatniania się gazu. Zagrożenie pożarem i wybuchem!

5.3 Eksploatacja

- Produkt nie może być używany w miejscach, w których przechowywane są materiały wybuchowe lub łatwopalne, łatwopalne gazy, opary, pyły lub łatwopalne ciecz (rozpuszczalniki, alkohol, benzyna itp.). Istnieje ryzyko wybuchu lub pożaru!
- Nie wolno pozostawiać urządzenia bez nadzoru. Istnieje niebezpieczeństwo pożaru!
- W zależności od czynności wykonywanych przy użyciu lutownicy gazowej może być wymagany odpowiedni sprzęt ochronny i przestrzeganie dodatkowych przepisów bezpieczeństwa. Chronić ciało i oczy przed rozpryskami lutowni i ciekłym lutowiem. Podczas pracy należy nosić odpowiednią odzież ochronną i okulary ochronne.
- Nigdy nie pracować przy elementach elektrycznych pod napięciem. Przed rozpoczęciem pracy należy zawsze odłączyć urządzenie, na którym mają być wykonywane operacje lutowania, od źródła zasilania i sprawdzić, czy jest ono odłączone od zasilania.
- Utrzymywać porządek w miejscu pracy i korzystać z podkładki odpornej na wysoką temperaturę.
- Trzymać produkt za uchwyt. Lutownicę gazową należy zawsze trzymać tak, aby dysza lub końcówka lutownicza były skierowane z dala od użytkownika, jego odzieży oraz innych ludzi lub zwierząt.
- Nigdy nie sięgać do otwartego płomienia! Nie należy nigdy dotykać gorących części metalowych lutownicy gazowej! Może to doprowadzić do ciężkich oparzeń!
- Za pomocą produktu nie wolno zapalać paliw płynnych lub gazowych (np. benzyny, spirytusu itp.). Istnieje niebezpieczeństwo wybuchu!
- Wiele materiałów wydziela niebezpieczne lub nawet toksyczne opary podczas podgrzewania lub lutowania. Zawsze stosować niezbędne środki ostrożności. W razie potrzeby zastosować odpowiednie urządzenie odsysające lub zapewnić wentylację.
- Podczas przerw w pracy lub w celu ostygnięcia należy umieszczać lutownicę gazową na stabilnej, równej i żaroodpornej/ognioodpornej powierzchni, upewniając się, że nie może się ona stoczyć ani spaść – ryzyko pożaru!
- Nie używać urządzenia przez dłuższy niż 10 minut, ponieważ obudowa może się nadmiernie nagrząć. Istnieje ryzyko poparzenia!
- Nigdy nie próbować chłodzić produktu w wodzie ani w innych cieczach. Spowoduje to jej uszkodzenie.
- Unikać luźnej odzieży. Zdjąć biżuterię i trzymać długie włosy z tyłu lub związać je.
- Należy pamiętać, że płomień w zależności od oświetlenia otoczenia może być słabo widoczny lub w ogóle niewidoczny. Nawet mały płomień generuje w swoim otoczeniu bardzo wysokie temperatury. Materiały mogą się zapalić i istnieje ryzyko poparzeń.
- W niskich temperaturach ciśnienie gazu może spaść, co skutkuje wytwarzaniem słabszego płomienia.
- Jeśli bezpieczna praca nie jest już możliwa, należy przerwać użytkowanie i zabezpieczyć produkt przed niezamierzonym użyciem. NIE próbować naprawiać produktu samodzielnie. Bezpieczna praca nie jest zapewniona, jeśli produkt:
 - posiada widoczne uszkodzenia,
 - nie działa prawidłowo,
 - był przechowywany przez dłuższy czas w niekorzystnych warunkach lub
 - został nadmiernie obciążony podczas transportu.

6 Poszczególne części

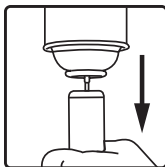


- | | |
|--------------------------|--------------------------|
| 1 Grot lutowniczy | 5 Przycisk zapłonu |
| 2 Katalizator | 6 Przycisk pracy ciągłej |
| 3 Tłumik płomienia | 7 Regulator płomienia |
| 4 Blokada bezpieczeństwa | 8 Zawór napełniania |

7 Obsługa

7.1 Napełnianie

- Ustawić regulator płomienia (7) w pozycji minimalnej
- Nalożyć końcówkę naboju gazowego (ewentualnie przy użyciu odpowiedniego adaptera) na zawór napełniający (8) i napełnić zbiornik gazu ruchem „pompowania”.
- Kiedy gaz wypływa z zaworu napełniającego (8), zbiornik gazu jest pełny. Należy wtedy zakończyć napełnianie.
- Przed użyciem należy odczekać kilka minut, aby napełniony gaz mógł się ustabilizować.



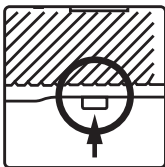
7.2 Zapłon

- Trzymać lutownicę gazową z końcówką skierowaną do góry.
- Ustawić regulator płomienia (7) w pozycji dolnej lub średniej.
- Nacisnąć blokadę bezpieczeństwa (4) i pociągnąć przycisk zapłonu (5) w tył, a następnie przytrzymać go w tej pozycji.
- Jeśli próba zapłonu nie powiedzie się, powtórzyć proces.



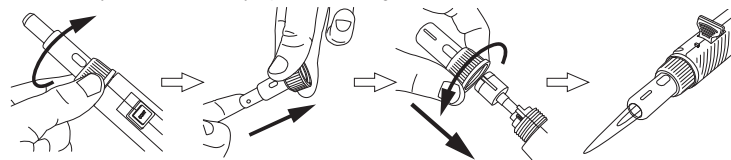
7.3 Praca ciągła

- Nacisnąć przycisk pracy ciągłej (6) po włączeniu zapłonu.
- Spowoduje to zablokowanie przycisku zapłonu (5), dzięki czemu nie trzeba go przytrzymywać.
- Aby zakończyć pracę ciągłą, ponownie pociągnąć przycisk zapłonu (5) w tył, a następnie zwolnić go.



7.4 Używanie z otwartym płomieniem

- Odkręcić tłumik płomienia (3) od lutownicy gazowej.
- Wyjąć końcówkę lutowniczą (1) i katalizator (2).
- Nakręcić z powrotem tłumik płomienia (3).
- Zapalić lutownicę gazową w sposób opisany powyżej.
- Wyregulować płomień za pomocą regulatora płomienia (7).
- Zalecamy ustawienie, w którym płomień ma długość około 10–25 mm.

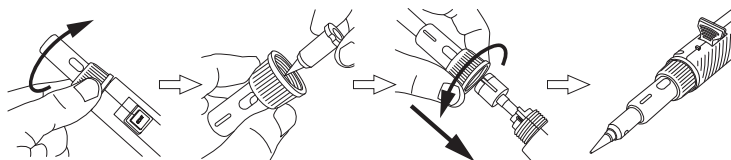


7.5 Używanie z nasadką funkcyjną

Ważne:

- Gdy płomień w okienku katalizatora zmienia kolor na czerwony, lutownica gazowa jest gotowa do pracy. Jeśli płomień pozostaje niebieski, należy ponownie przeprowadzić proces zapłonu, w przeciwnym razie lutownica gazowa przegrzeje się i ulegnie uszkodzeniu.
- Przed pierwszym użyciem końcówek lutowniczych należy je podgrzać do temperatury lutowania i zwilżyć lutowniemi. Nigdy nie używać końcówek lutowniczych bez uprzedniego zwilżenia ich lutowniemi.

- Odkręcić tłumik płomienia (3) od lutownicy gazowej.
- Włożyć katalizator (2) do tłumika płomienia (3) od tyłu i przykręcić go z powrotem.
- Nakręcić pożądaną nasadkę na katalizator (2) za pomocą dołączonego klucza montażowego.
- Można również zrezygnować z nasadki, aby pracować z gorącym powietrzem. Na katalizator (2) można również nałożyć dołączony odbłyśnik gorącego powietrza w celu bardziej równomiernego rozprowadzania ciepła, np. podczas obkurczania rurek termokurczliwych.
- Zapalić lutownicę gazową w sposób opisany powyżej.
- Wyregulować temperaturę za pomocą regulatora płomienia (7). Aby szybko doprowadzić nasadkę do temperatury roboczej, można za pomocą regulatora płomienia (7) wybrać najpierw wysokie ustawienie.



7.6 Wylączenie

- Zwolnić przycisk zapłonu (5).
- Jeżeli wybrano pracę ciągłą, ponownie pociągnąć przycisk zapłonu (5) w tył, a następnie zwolnić go.

8 Usuwanie usterek

Problem	Możliwa przyczyna	Rozwiązanie
Nie można zapalić płomienia	Zbiornik gazu pusty	Napełnić zbiornik gazu
	Regulator płomienia źle ustawiony	Ustaw regulator płomienia zgodnie z opisem
Nadmierny przepływ gazu	Regulator płomienia ustawiony zbyt wysoko	Ustaw regulator płomienia na niższy poziom
Ciśnienie gazu zbyt niskie	Zbiornik gazu pusty lub niski poziom gazu	Napełnić zbiornik gazu
	Temperatura gazu zbyt niska	Trzymać lutownicę gazową w dłoni, aby podgrzać gaz.

9 Czyszczenie i konserwacja

Ważne:

- W celu wyczyszczenia urządzenia nie używać ostrych środków czyszczących, alkoholu do czyszczenia, innych rozpuszczalników chemicznych ani środków do szorowania. Mogą one spowodować uszkodzenie obudowy i nieprawidłowe działanie produktu.
- Nie zanurzaj produktu w wodzie.

- Wylącz lutownicę gazową i odczekaj, aż całkowicie ostygnie.
- Wyczyść obudowę za pomocą suchej lub lekko wilgotnej ściereczki.

10 Utylizacja



Produkt Wszystkie urządzenia elektryczne i elektroniczne wprowadzane na rynek europejski muszą być oznaczone tym symbolem. Ten symbol oznacza, że po zakończeniu okresu użytkowania urządzenie to należy usunąć utylizować oddzielnie od niesortowanych odpadów komunalnych.

Każdy posiadacz zużytego sprzętu jest zobowiązany do przekazania zużytego sprzętu do selektywnego punktu zbiórki odrębnie od niesegregowanych odpadów komunalnych. Przed przekazaniem zużytego sprzętu do punktu zbiórki użytkownicy końcowi są zobowiązani do wyjęcia zużytych baterii i akumulatorów, które nie są zabudowane w zużytym sprzęcie, a także lamp, które można wyjąć ze zużytego sprzętu, nie niszcząc ich.

Dystrybutorzy urządzeń elektrycznych i elektronicznych są prawnie zobowiązani do nieodpłatnego odbioru zużytego sprzętu. Conrad oferuje następujące możliwości bezpłatnego zwrotu (więcej informacji na naszej stronie internetowej):

- w naszych filiach Conrad
- w punktach zbiórki utworzonych przez Conrad
- w punktach zbiórki publiczno-prawnych zakładów utylizacji lub w systemach zbiórki utworzonych przez producentów i dystrybutorów w rozumieniu ElektroG (niemiecki system postępowania ze złomem elektrycznym i elektronicznym).

Użytkownik końcowy jest odpowiedzialny za usunięcie danych osobowych ze zużytego sprzętu przeznaczanego do utylizacji.

Należy pamiętać, że w krajach poza Niemcami mogą obowiązywać inne obowiązki dotyczące zwrotu i recyklingu zużytego sprzętu.

11 Dane techniczne

Maks. temperatura.....	400/500/1100 °C (lutowanie/ gorące powietrze/ otwarty płomień)
Paliwo.....	Butan (gaz do zapalniczek)
Pojemność zbiornika gazu.....	13 ml/9 g
Zużycie paliwa.....	21 g/h
Czas pracy (skumulowany)	50–60 min
Wymiary.....	255 x 25,5 x 44 mm
Waga	114 g

To publikacja została opublikowana przez Conrad Electronic SE, Klaus-Conrad-Str. 1, D-92240 Hirschau, Niemcy (www.conrad.com).

Wszelkie prawa odnośnie tego tłumaczenia są zastrzeżone. Reprodukowanie w jakiegokolwiek formie, kopiowanie, tworzenie mikrofilmów lub przechowywanie za pomocą urządzeń elektronicznych do przetwarzania danych jest zabronione bez pisemnej zgody wydawcy. Powielanie w całości lub w części jest zabronione. Publikacja ta odpowiada stanowi technicznemu urządzeń w chwili druku.

Copyright 2023 by Conrad Electronic SE.

*2898079_V1_1223_02_VTP_m_PL