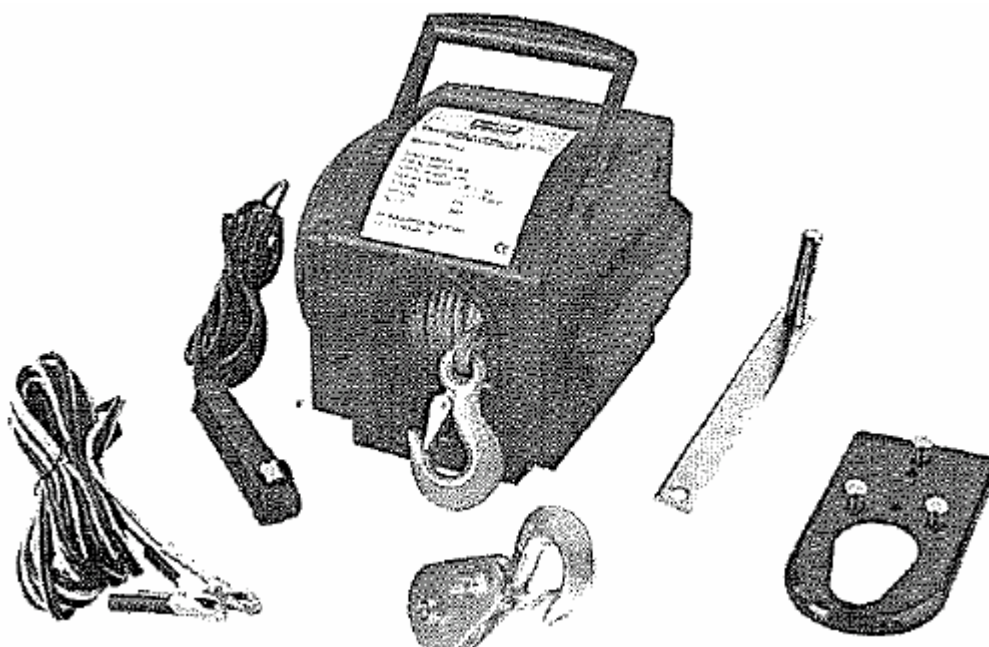




12 Voltový 2700Kg Elektrický lanový navijak

Obj.č.: 852 418



Kapacita	2721 Kg valivej záťaže
	2267 Kg vo vode
	907 Kg ťažná sila
Max. dĺžka člna	5,49 m
Max. váha člna	2267 Kg
Rýchlostná línia	1,83/Minútu pri náklade
Dĺžka drôteného lana	13 m
Veľkosť háku	¾" otvor x 3 ¾" L
Napätie	12 Volt
12V napájací kábel	Dĺžka 7,50 m
Diaľkové ovládanie	3,50 m dlhá
Montážna platňa	8 – ¾" x 4 – 15/16" x 3/16 "
Všeobecné rozmery	9 – ½" x 7 – ½" x 10"
Netto hmotnosť	8,44 Kg

DODÁVANÉ PRÍSLUŠENSTVO

1. Napájací kábel s robustnou prípojkou a ochranným spínačom
2. Diaľkové ovládanie s vodotesnou prípojkou pre bezpečnú prevádzku
3. Ťažné lano 13 m s upevňovacím hákom
4. Zariadenie pre montáž odťahovej gule
5. Núdzová kľuka a regulovateľná spojka
6. Smerovacia kladka

VLASTNOSTI PRODUKTU

1. Praktické pre odťahovanie člnov, vozidiel alebo iných veľkých predmetov.
2. Vysoký ťažný výkon 907 Kg.
3. 12 Voltové napájanie pre účelné použitie bez predlžovacieho kábla alebo malých motorov.
4. Prenosné s integrovanou prenosnou rukoväťou a montážnou platňou

TENTO NÁVOD UCHOVÁVAJTE STAROSTLIVO

Tento návod Vám poskytuje informácie k nasledovným bodom: bezpečnostné predpisy a predchádzanie, montážne pokyny, prevádzkové priebehy, údržba, odstraňovanie závad, kusovník a schémy. Uchovajte účet spolu s týmto návodom. Napíšte číslo účtu ako aj sériové číslo na vnútornú stranu tohto návodu. Uchovávajte návod a účet pre neskoršie nahliadnutie na bezpečnom a suchom mieste.

POKYN

V tejto príručke uvedené upozornenia, bezpečnostné opatrenia a návody nemôžu pokryť všetky príležitosti alebo eventuálne vyskytnúce sa situácie. Užívateľ by si mal uvedomiť, že zdravý ľudský rozum nemôže byť dodávaný spolu s produktom, ale že má byť podnietený ním samým.

BEZPEČNOSTNÉ UPOZORNENIA

Pozor pri použití elektrického zariadenia musia byť vždy dodržané základné bezpečnostné opatrenia, pre zníženie nebezpečenstva zranenia.

PRED POUŽITÍM ZARIADENIA SI POZORNE PREČÍTAJTE POKYNY V TOMTO NÁVODE!!!

1. PRACOVNÚ OBLASŤ UDRŽIAVAJTE ČISTÚ. Predmetmi uzavreté pracovné oblasti napomáhajú vzniku nebezpečných situácií.
2. DBAJTE NA OPTIMÁLNE PRACOVNÉ PODMIENKY. Vaše zariadenie nepoužívajte vo vlhkom, mokrom alebo v zle osvetlenom prostredí a nevystavujte dažďu. Dbajte na to, aby pracovná oblasť bola dobre vetraná. Pri prítomnosti plynu alebo ľahko horľavých kvapalín nepoužívajte elektrické zariadenia.
3. ZABRÁŇTE PRÍSTUPU DEŤOM. Deťom by mal byť vždy zamedzený prístup do pracovnej oblasti stroja. Nenechávajte ich hrať sa so strojmi, náradím alebo príslušenstvom.
4. ODSTRÁŇTE ZARIADENIA PRI NEPOUŽÍVANÍ. Ak Vaše prístroje nepoužívate, uchovávajte ich uzavreté na suchom mieste, kde nemôžu hrdzaviť. Dbajte na to, aby vaše skrine so zariadeniami boli vždy zatvorené a kľúče boli mimo dosahu detí.
5. NEPREKRAČUJTE MEDZNÉ HODNOTY. Pracujete lepšie a bezpečnejšie, keď dodržiavate medzné hodnoty, ktoré sú určené pre Vaše zariadenie. Nepoužívajte nevhodné príslušenstvo za účelom zvýšenia výkonu Vášho zariadenia.
6. POUŽÍVAJTE VHODNÉ ZARIADENIE PRE VAŠU PRÁCU. Nepoužívajte zariadenie, ktoré je určené pre iný druh práce.
7. CHRÁŇTE VÁŠ ZRAK. Pri práci vždy používajte ochranné okuliare s ANSI certifikáciou.
8. OPATRNE ZAOBCHÁDZAJTE S NAPÁJACÍM KÁBLOM. Napájací kábel chráňte pred údermi, ťahom alebo žieravými látkami. Zamedzte priamemu ťahu na napájacom kábli zariadenia, aby sa nevyťahol zo zásuvky.
9. NEPRECEŇUJTE SVOJE SILY. Zachovajte vždy telesnú rovnováhu. Nepokúšajte sa prekonať stroj.

10. STAROSTLIVO DBAJTE O VAŠE STROJE. Udržujte navijak a kábel v čistote, pre zaručenie komfortnej a bezpečnej prevádzky. Nasledujte návody mazania a pre výmenu príslušenstva. Pred použitím zariadenia by ste mali preveriť všetky časti a závitové spoje. Uistite sa, aby rukoväť a hlavný spínač bol vždy čistý, suchý, bez oleja a masťô.
11. ODSTRÁŇTE KLÚČ A KLÚČ ODSTAVENIA. Uistite sa, či kľúč odstavenia alebo iné kľúče ako aj ochrana závitov boli pred použitím odstránené.
12. ZABRÁŇTE NÁHODNEJ KOLÍZIÍ. Dbajte na to, či môžete začať prácu ešte predtým ako stlačíte tlačidlo ON.
13. BUĎTE VŽDY V STREHU. Pozorujte čo robíte. Zariadenie nepoužívajte keď ste unavení.
14. NIKDY NEPOUŽÍVAJTE ZARIADENIE KEĎ STE POD VPLYVOM ALKOHOLU, OMAMNÝCH LÁTKO ALEBO UŽÍVATE LIEKY.
15. PREVERTE ZARIADENIE KVÔLI PRÍPADNÝM PORUŠENÝM ČASTIAM. Pred použitím akéhokoľvek zariadenia musia byť pozorne preverené všetky časti zariadenia na funkčnosť pohyblivých častí, uistite sa, aby neboli žiadne porušené časti a preverte montážny systém ako aj všetky faktory, ktoré môžu viesť k funkčným chybám zariadenia. Pokazené časti musia byť vymenené odborníkom. Zariadenie nesmie byť uvedené do prevádzky, kým nemôže byť korektné vypnuté alebo zapnuté, ALEBO KEĎ JE KÁBEL OPOTREBOVANÝ ALEBO ZAMOTANÝ.
16. Výmena častí a príslušenstva. Na výmenu používajte len identické náhradné diely. Použitie iných náhradných dielov má za následok zrušenie záruky. Používajte len náhradné diely a príslušenstvo, ktoré je určené pre montáž do zariadenia.

ZVLÁŠTNE BEZPEČNOSTNÉ OPATRENIA PRE POŽITIE ELEKTRICKÉHO NAVIJAKU

Pri použití tohto výkonného zariadenia môžu nastať nebezpečné situácie. Dbajte pozorne najmä na Vašu bezpečnosť ako aj na bezpečnosť okolitých osôb.

Drôtené lano

Uistite sa, aby drôtené lano bolo v bezchybnom stave a riadne upevnené. Navijak nemôže byť uvedený do prevádzky, keď lano je opotrebované alebo domotané. Drôtené lano namôže byť nahradené kratším lanom.

Batéria

Uistite sa, či batéria je v bezchybnom stave. Zabráňte styku s kyselinou z akumulátora alebo s inými komponentmi. Noste ochranné ANSI certifikované okuliare, keď pracujete v blízkosti akumulátorov. Pre zabránenie vybitia akumulátora, počas práce s navijakom nechajte motor v prevádzke.

Odstup

Počas prevádzky držte v takom odstupe a vhodnom uhle v akom to dovoľuje diaľkové ovládanie. Držte sa vždy v odstupe od priamej ťažnej línie lana. Ak sa lano pošmykne alebo roztrhne, náklad sa posúva v tejto ťažnej línii. Dbajte pritom aj na to, aby sa nenachádzali žiadne osoby za ťahaným vozidlom. Počas prevádzky navijaku nenechávajte v pracovnej oblasti vlasy šperky a ruky. Pomôžte si pozorovateľom pre zaistenie bezpečných podmienok prevádzky. Pred uvedením navijaku do prevádzky sa presvedčite, aby sa táto osoba nenachádzala za vozidlom alebo v ťažnej línii navijaku.

Medzné hodnoty

Zabráňte prekročeniu medzných hodnôt výkonu navijaku. Nikdy nepoužívajte kľuku pre „podporu“ práce navijaku. Poškodzuje to navijak a zvyšujete riziko zranenia.

Použitie

Navijak je koncipovaný len pre horizontálny ťah. Nepoužívajte ho pre vertikálny ťah.

INŠTALÁCIA

Káblovanie Vášho elektrického navijaku. Navijak môže byť použitý buď s provizórnym alebo s permanentným káblom.

Provizórny kábel

1. Gumené tesnenie vyklopte nahor a spojte zástrčku elektrického kábla so zásuvkou na pravej strane navijaku. Táto elektrická zástrčka je označená nápisom „Power“. Kábel zložte až po batériu a dbajte pritom na to, aby sa kábel nepomotal a aby sa o ten nikto nepotkol.

2. Spojte čiernu svorku elektrického kábla s kostrou vozidla, pre ukostrenie. Spojte plus pól (+ / červený) s akumulátorom.
Pozor: dbajte na to aby ste použili funkčný 12 Volt auto akumulátor alebo zodpovedajúci akumulátor.
3. Vyklopte gumené tesnenie na ľavej strane navijaku. Uchopte diaľkové ovládanie do ruky a zapojte zásuvku (č.33) konca kábla do zástrčky na pravej strane navijaku tam, kde sa nachádza nápis „Remote control“.
4. Diaľkové ovládanie uložte na bezpečnom mieste, dokiaľ to potrebujete.

Permanentný kábel

1. Zapojte ochranný spínač (č.45) na plus pól (+ / červený) akumulátora pomocou svorky ako aj kolíka prípojky akumulátora.
2. Naplánujte si uloženie kábla počnúc od miesta nasadenia navijaku na vozidle. Kábel musí ležať bezpečne a bez zábran v odstupe od pohyblivých častí a musí byť zaistené, aby sa počas prevádzky kábel nepoškodil. Kábel môžete viesť napríklad na spodnej strane vozidla a vhodne ho upevniť o kostru vozidla. Kábel nikdy neupevnite o výfuk, o pohonnú os, o kábel ručnej brzdy, o palivové vedenie alebo iné časti, ktoré by teplotou alebo pohybom mohli poškodiť kábel alebo spôsobiť požiar.
3. Ak kábel musíte viesť cez nárazník alebo musíte vŕtať inú časť karosérie, tak prechod by sa mal byť cez gumený krúžok, ktorý je pevne vložený v otvore, aby sa zabránilo prerezaniu kábla hranou otvoru.
4. Kábel vedte pri dodržaní bezpečnostných opatrení od bodu montáže navijaku až po batériu.
5. Odstráňte červenú svorku a pripojte červený kábel na bezpečnostný spínač (č. 45), ktorý sa nachádza na plus póle (+ / červený) akumulátora.
6. Odstráňte čiernu svorku a pripojte čierny kábel s kostrou vozidla pre uzemnenie týmto spôsobom.

BEZPEČNOSTNÉ OPATRENIA

1. Vždy spájajte červený kábel s červenou (+ / plus) a čierny s kostrou pre ukostrenie pre prípad, že chcete využívať energiu akumulátora vášho vozidla.
2. Pri vybitom akumulátore by sa navijak a príslušenstvo nemali ďalej prevádzkovať.
3. Motor vozidla by mal bežať počas prevádzky navijaku, pre zabezpečenie neustáleho nabíjania. Samozrejme mali by ste byť mimoriadne obozretní, keď pracujete v blízkosti chodiaceho vozidla.
4. Nepoužívajte špinavý alebo opotrebovaný akumulátor alebo akumulátor s trhlinou. Vystavujete sa nebezpečenstvu zraneniam žieravou kyselinou.
5. Pri práci vždy používajte ochranné okuliare s ANSI certifikáciou keď pracujete s alebo v blízkosti akumulátorov.

MONTÁŽ NAVIJAKU

Navijak je určený na prechodnú montáž na spojku ťažného zariadenia vozidla. V prípade potreby je možné namontovať aj trvalo.

Trvalá montáž

1. Zvoľte si vodný bod pre montáž na nárazníku Vášho vozidla, Vášho nákladného auta, návesu alebo prevozu na člny. POZOR: tento navijak môže vyvinúť ťažnú silu 907 Kg. Uistite sa, či takúto silu znesie vami zvolený montážny bod. Máte možnosť použiť kovové podporné platne, alebo podľa potreby montážneho bodu použiť dodatočný upevňovací systém.
2. Nastavte navijak na potrebné miesto a označte otvory vrtov pomocou 4 otvorov na spodnej strane navijaku.
3. Prevŕtajte označené otvory na vozidle.
4. Používajte kolíky z ocele (o priemere minimálne 3/8"), podložky pre nárazník, bezpečnostné podložky. Namontujte navijak na požadované miesto.

Prechodná montáž

1. Vsuňte kolíky upevňovacích kolíkov platne (3) tak ako je uvedené pomocou dodávaných matiek spolu s platňou adaptéra. Pevne utiahnite matky.
2. Nasadte hlavičky kolíkov platne do otvorov / zárezov na spodnej strane navijaku.
3. Spojte navijak / platňu adaptéra so spojkou Vášho prívesu, pričom tento spojíte s otvorom na platni adaptéra.

OBSLUHA NAVIJAKU

1. Vložte neutrálnu rýchlosť. Nikdy neuvádzajte do prevádzky navijak, keď je na Vašom vozidle zaradená rýchlosť alebo keď sa nachádza v parkovej pozícii, pretože by to mohlo poškodiť prevodovku vozidla. Potiahnite ručnú brzdu. Kolesá zablokujte pomocou podložných klinov.
2. Pre odvíjanie drôteného lana otáčajte hlavou spojky (19) proti smere otáčania hodinových ručičiek a uvoľnite túto, pre následné potiahnutie potrebnej dĺžky lana. (Model 20.601) Ponechávajte vždy aspoň tri závit lana na bubne aby sa zabránilo tomu, aby sa drôtené lano zošmyklo z bubna.
3. Upevnite na ťažný bod ťahaného predmetu remeň alebo reťaz. Nikdy neovíjajte okolo objektu kábel, pre následné upevnenie. Hrozí nebezpečie poškodenia ťahaného predmetu ako aj opotrebovania kábla.
4. Opäť utiahnite hlavu spojky.
5. Dodržujte potrebný odstup a aktivujte pre bezpečnú prevádzku diaľkové ovládanie, aby kábel bol napnutý a predmet bol ťahaný pomocou navijaku.

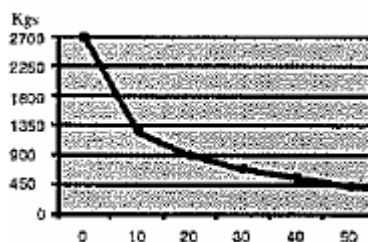
POZOR

1. Vlasy, šperky, oblečenie a ruky držte počas prevádzky mimo oblasti bubna drôteného lana.
2. Neuvádzajte navijak do prevádzky, keď je drôtené lano opotrebované alebo poškodené.
3. Dbajte na to, aby sa nezdržovali osoby v blízkosti drôteného lana alebo za drôteným lanom, keď je navijak v prevádzke. V prípade že drôtené lano sa zošmykne alebo pretrhne, navijak katapultuje dozadu a spôsobí poranenie osôb, ktoré sa v tejto oblasti zdržujú.

ŤAŽNÁ SILA

1. Navijak disponuje ťažnou silou 907 Kg. To umožňuje nasledovné:
 - a. Ťahanie valivého bremena na rovine vo voľnobehu o hmotnosti do 907 Kg.
 - b. Ťahanie lode vo vode o hmotnosti 2177 Kg.
 - c. Udržanie valivého pohybu vozidla do 2721 Kg.
2. Ťažná sila sa proporcionálne redukuje so stúpaním uhla naklonenia Príklad: Valivá kapacita sa redukuje z 2721 Kg na rovnej ploche na 453 Kg pri rovine pod uhlom 45° . Poukazujeme na nasledovné schéma pre odhadnutie ťažnej sily (valivá hmotnosť) podľa stupňa sklonu.

MAXIMÁLNA KAPACITA VALIVEJ HMOTNOSTI NA NAKLONENEJ ROVINE



POUŽITE NÚDZOVEJ KL'UKY

Pozor: nikdy nepoužívajte kl'uku preto, aby ste podporili prácu navijaku pri ťahu. Môže to poškodiť navijak a zvyšujete riziko zranenia.

1. Otočte bez použitia násilia hlavou spojky v smere otáčania hodinových ručičiek až kým sa ten pevne neutiahne.
2. Nasad'ite koniec kl'uky na plochú časť podporného závit na ľavej strane navijaku.
3. Otáčajte kl'ukou v smere otáčania hodinových ručičiek, pre napnutie drôteného lana. Točte ďalej aby drôtené lano bolo úplne navinuté.

ÚDRŽBA

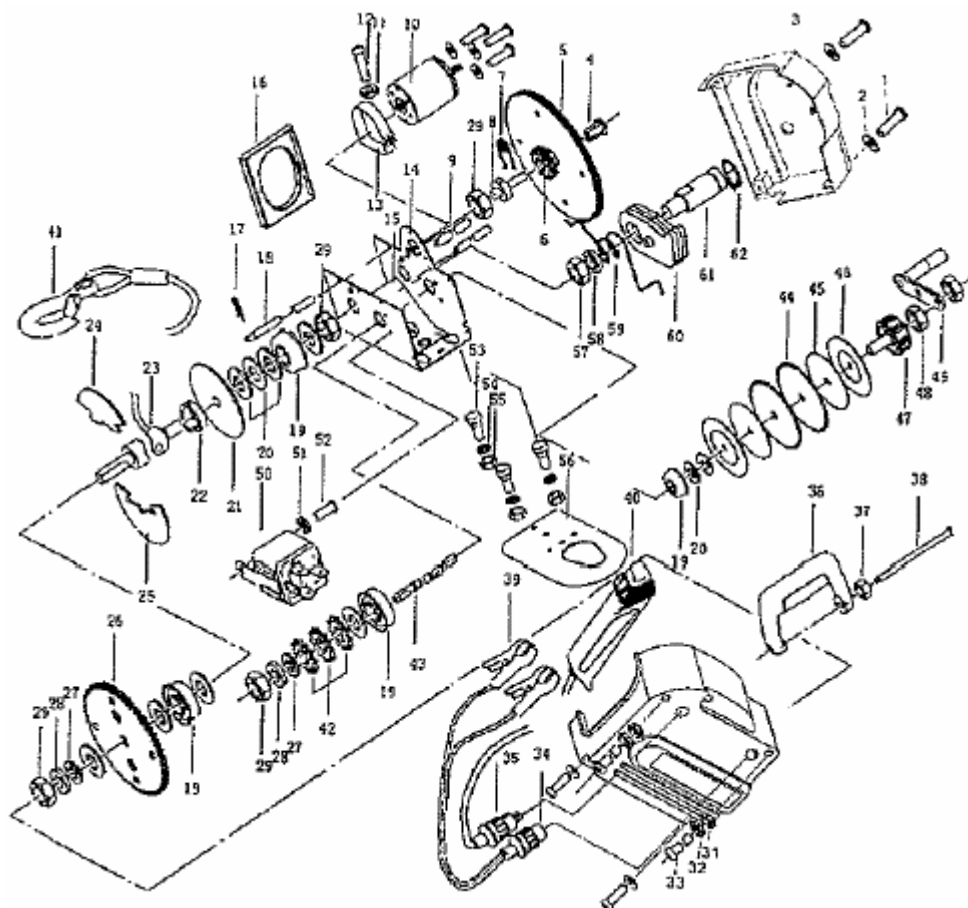
1. Z času na čas namažte drôtené lano.

2. Mažte štrbiny každých 6 mesiacov. Pre tento účel odstráňte hlavu spojky a oddel'te pravú a ľavú časť puzdra. Môžu byť použité všetky druhy mazadiel dobrej kvality.

Číslo diela	POPIS	Číslo diela	POPIS
1	Skrutka	32	Podložka
2	Podložka	33	Skrutka
3	Ľavé puzdro	34	Prípojka prírodného vodiča
4	Opora osky	35	Kontrolná prípojka
5	Drážka 1	36	Rukoväť
6	Drážka 2	37	Matka
7	Zalícované pero	38	Kolík
8	Hriadeľ	39	Svorka akumulátora
9	Spojovací hriadeľ	40	Diaľkové ovládanie
10	Motor	41	Hák
11	Matka	42	Drážka 4
12	Kolík	43	Os
13	Spona	44	Drážka 5
14	Rám	45	Trecí kotúč
15	Podklad pera drôteného lana	46	Kotúčová platňa
16	Zadná platňa	47	Rukoväť spojky
17	Zalícované pero	48	Matka
18	Hriadeľ polohy	49	Kľuka
19	Ložisko	50	Relé
20	Platňa	51	Podložka
21	Platňa drôteného lana	52	Skrutka
22	Opora hriadeľa	53	Kolík
23	Hriadeľ drôteného lana	54	Podložka
24	Platňa drôteného lana	55	Matka
25	Platňa drôteného lana	56	Základná platňa
26	Drážka 3	57	Matka
27	Podložka	58	Podložka
28	Podložka	59	Pero
29	Matka	60	Račna
30	Pravé puzdro	61	Račna hriadeľa
31	Matka	62	Lícované pero

POZORNE SI PREČÍTAJTE NASLEDOVNÉ:

Schematické zobrazenie dielov ktoré sú vyobrazené v tejto príručke sú dodávané výrobcom a/alebo obchodníkom len ako referenčný materiál. Ani výrobca ani obchodník nemajú k dispozícii základnú osnovu. Záruka umožňuje kupcovi nechať si uskutočniť opravy alebo výmenu náhradných dielov, pretože výrobca a obchodník jednoznačne vyhlasujú, že len odborný personál je schopný prevádzkať opravy alebo výmeny náhradných dielov a tieto nemôžu byť v žiadnom prípade prevádzané kupcom. Užívateľ ručí za možné nebezpečenstvá a spoľahlivosť produktu v prípade, že opravy prevedie sám, alebo vymení originálne diely.



Tento návod na použitie je publikácia firmy Conrad Electronic, s.r.o., prevádzka Karpatská 5, 811 05 Bratislava a zodpovedá technickému stavu pri tlači. Zmeny v technickom stave vyhradené.
Majetok firmy Conrad Electronic, s.r.o. Verzia 1/05