

brother

PRÍRUČKA POUŽÍVATEĽA

P-touch

E550W

Ak chcete používať zariadenie P-touch bezpečným spôsobom, najprv si prečítajte priložený Stručný návod na obsluhu.

Pred používaním zariadenia P-touch si prečítajte túto príručku.

Majte túto príručku poruke pre prípad potreby v budúcnosti. Navštívte nás na adrese <http://solutions.brother.com/>, kde nájdete produktovú podporu a odpovede na často kladené otázky (FAQ).



www.brother.com

- 1 ÚVOD
- 2 ÚPRAVA ŠTÍTKU
- 3 TLAČ ŠTÍTKOV
- 4 POUŽÍVANIE PAMÄTE SÚBOROV
- 5 POUŽÍVANIE SOFTVÉRU P-TOUCH
- 6 SIEŤ
- 7 RESETOVANIE A ÚDRŽBA
- 8 RIEŠENIE PROBLÉMOV
- 9 DODATOK

Obsah

ÚPRAVA ŠTÍTKU	3
Zadávanie a úprava textu	3
Zadávanie textu pomocou klávesnice	3
Pridanie nového riadka	3
Pridanie nového bloku	3
Presun kurzora	3
Vkladanie textu	3
Vymazanie textu	3
Zadávanie symbolov	4
Zadávanie symbolov pomocou funkcie Symbol	4
Zadávanie znaku definovaného používateľom pomocou funkcie Symbol	5
Používanie histórie symbolov	5
Zadávanie písmen s diakritikou	6
Nastavenie atribútov znaku	7
Nastavenie atribútov znaku podľa štítku	7
Nastavenie atribútov znaku podľa každého riadka	7
Nastavenie automatického vyplnenia štýlu	8
Nastavenie rámov	8
Voľby odstrihu pásky	9
TLAČ ŠTÍTKOV	11
Náhľad štítku	11
Vytlačenie štítku	11
Tlač jednej strany	12
Tlač rozsahu strán	12
Tlač viacerých kópií	12
Pripevňovanie štítkov	13
POUŽÍVANIE PAMÄTE SÚBOROV	14
Ukladanie štítku do pamäte	14
Otvorenie uloženého súboru štítku	14
Vytlačenie uloženého súboru štítku	15
Vymazanie uloženého súboru štítku	15
POUŽÍVANIE SOFTVÉRU P-TOUCH	16
Používanie programu P-touch Editor	16
Používanie aplikácie P-touch Editor (pre systém Windows®)	16
Používanie programu P-touch Editor (pre systém Macintosh)	20
Aktualizácia programu P-touch Editor	22
Používanie programu P-touch Transfer Manager (pre systém Windows®)	25
Ako používať program P-touch Transfer Manager	25
Prenos šablóny štítkov do programu P-touch Transfer Manager	26
Používanie programu P-touch Transfer Manager	27
Prenos šablón alebo iných údajov z počítača do zariadenia P-touch	29
Zálohovanie šablón alebo iných údajov uložených na zariadení P-touch	33
Vymazanie všetkých údajov o zariadení P-touch	34

● ÚVOD

Používanie údajov prenesených do zariadenia P-touch	35
Obrázok znaku definovaného používateľom	35
Tlač prenesenej šablóny	35
Používanie údajov z prenesenej databázy	37
Vymazanie prenesených údajov	41
Používanie programu P-touch Library	43
Spustenie programu P-touch Library	43
Otvorenie a úprava šablón	44
Tlač šablón	45
Vyhľadávanie šablón alebo ďalších údajov	45
SIEŤ	47
Konfigurácia sieťových nastavení	47
RESETOVANIE A ÚDRŽBA	48
Resetovanie zariadenia P-touch	48
Resetovanie údajov na výrobné nastavenia pomocou klávesnice zariadenia P-touch	48
Resetovanie údajov pomocou klávesu Ponuka	48
Údržba	49
Čistenie jednotky	49
Čistenie tlačovej hlavy	49
Čistenie orezávača pásky	49
RIEŠENIE PROBLÉMOV	50
Postup pre odstraňovanie problémov	50
Chybové hlásenia	52
DODATOK	56
Špecifikácie	56
Symboly	58
Písmená s diakritikou	59
Atribút znaku	60
Rámy	62
Čiarové kódy	62
Tabuľka nastavení čiarového kódu	62
Zoznam špeciálnych znakov	63
Poznámky k používaniu programu P-touch Transfer Manager (pre systém Windows®)	64
Poznámky o vytváraní šablón	64
Poznámky o prenose šablón	64
Poznámky k prenosom dát iných ako šablóny	64

ÚPRAVA ŠTÍTKU

Zadávanie a úprava textu

Zadávanie textu pomocou klávesnice

- Klávesnicu zariadenia P-touch môžete používať rovnako, ako štandardnú počítačovú klávesnicu.

Pridanie nového riadka

- Ak chcete ukončiť aktuálny riadok textu a začať nový riadok, stlačte kláves **Enter**. Na konci riadka sa zobrazí zalomená šípka a kurzor sa presunie na začiatok nového riadka.



- Maximálny počet riadkov
 - 24 mm páska: 7 riadkov
 - 18 mm páska: 5 riadkov
 - 12 mm páska: 3 riadky
 - 9 mm a 6 mm páska: 2 riadky
 - 3,5 mm páska: 1 riadok

Pridanie nového bloku

- Po výbere VŠEOBECNÉ môžete vytvoriť maximálne 99 nových blokov. Ak chcete vytvoriť nový blok textu/riadkov napravo od aktuálneho textu, stlačte kláves **Shift** a potom kláves **Enter**. Kurzor sa presunie na začiatok nového bloku. V ostatných typoch použitia štítkovania môžete nastaviť počet blokov pri stlačení klávesu použitia štítkovania. Niektoré typy použitia štítkovania sa nevyžadujú.

Presun kurzora

- Stlačením klávesu ▲, ▼, ◀ alebo ▶ kurzor presuniete o jedno miesto alebo riadok.
- Ak chcete kurzor presunúť na začiatok alebo koniec aktuálneho riadka, stlačte kláves **Shift** a potom stlačte kláves ◀ alebo ▶.
- Ak chcete presunúť kurzor na začiatok predchádzajúceho alebo nasledujúceho bloku, stlačte kláves **Shift** a potom stlačte kláves ▲ alebo ▼.

Vkladanie textu

- Ak chcete vložiť ďalší text do existujúceho riadka alebo textu, presuňte kurzor na znak, ktorý je napravo od miesta, kde chcete začať vkladať text, a potom zadajte dodatočný text. Nový text sa zadáva naľavo do kurzora.

Vymazanie textu

■ Vymazanie znaku po jednom

- Ak chcete vymazať znak z existujúceho riadka textu, kurzor presuňte na znak, ktorý je napravo od miesta, od ktorého chcete začať vymazávať text a potom stlačte kláves **BS (backspace)**. Znak naľavo od kurzora sa vymaže po každom stlačení klávesu **BS (backspace)**.



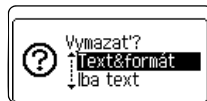
Ak kláves **BS (backspace)** podržíte, znaky naľavo od kurzora sa budú vymazávať nepretržite.



■ Vymazanie celého textu naraz

Celý text vymažte naraz pomocou klávesu **Vymazať**.

- 1] Stlačte kláves **Vymazať**.
Zobrazia sa možnosti vymazania.

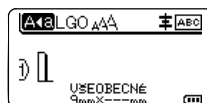


- 2] Pomocou klávesu ▲ alebo ▼ vyberte „Iba text“, čím vymažete všetok text, ale zachováte aktuálne nastavenia formátovania, alebo vyberte položku „Text&formát“, čím vymažete všetok text a nastavenia formátovania.



- Stlačením klávesu **Ukončiť** sa vrátite na obrazovku zadávania textu bez vymazania (alebo odstránenia) textu alebo formátovania.
- Výberom „Text&formát“ sa vymaže celý text a zariadenie P-touch sa vynuluje na predvolené nastavenia.

- 3] Stlačte kláves **OK** alebo **Enter**.
Všetok text sa vymazal. Ak ste vybrali položku „Text&formát“, vymazali sa aj všetky nastavenia formátovania.



Zadávanie symbolov

Okrem symbolov dostupných na klávesnici obsahuje funkcia Symbol rôzne symboly (vrátane medzinárodných a rozšírených znakov ASCII, ako aj znakov definovaných používateľom ^{*1}). Na zadanie symbolu použite funkciu Symbol (pozri nižšie).

Prípadne stlačte kláves **Shift** a následne stlačením príslušného klávesu zadajte žiadaný symbol vytlačený v pravom hornom rohu klávesu.

Zvoliteľné „Symboly“ (okrem znakov definovaných používateľom) sú uvedené v prílohe. (Pozri strana 58.)

Ak chcete používať znaky definované používateľom, preneste obrázok bitovej mapy do zariadenia P-touch pomocou programu P-touch Transfer Manager.

^{*1} Obrázok bitovej mapy znaku definovaného používateľom, ktorý nie je predinštalovaný na zariadení P-touch.

Zadávanie symbolov pomocou funkcie Symbol

- 1] Stlačte kláves **Symbol**.
Zobrazí sa zoznam kategórií symbolov a symbolov.



V zobrazenom zozname sa vyberie naposledy zadaný symbol.

- 2] Pomocou klávesu ▲ alebo ▼ vyberte kategóriu symbolov (Interpunkcia, Matematika atď.) a potom stlačte kláves **OK** alebo **Enter**.

- 3** Pomocou klávesu ▲, ▼, ◀ alebo ▶ vyberte symbol a potom stlačte kláves **OK** alebo **Enter**.

Zvolený symbol sa pridá do riadka textu.



Keď vyberáte symbol:

- Stlačením klávesov **Shift** a **Symbol** sa vrátite na predchádzajúcu stranu.
- Stlačením klávesu **Symbol** prejdete na nasledujúcu stranu.



Stlačením klávesu **Ukončiť** sa vrátite na predchádzajúci krok.

Zadávanie znaku definovaného používateľom pomocou funkcie **Symbol**



Pred používaním obrázkov znakov definovaných používateľom preneste obrázky do zariadenia P-touch pomocou programu P-touch Transfer Manager. Informácie o programe P-touch Transfer Manager nájdete v časti „Používanie programu P-touch Transfer Manager (pre systém Windows®)“ na strane 25.

- 1** Stlačte kláves **Symbol**.

Zobrazí sa zoznam kategórií symbolov a symbolov.

Po prenose znaku definovaného používateľom sa navyše zobrazí „Vlastné“.



V zobrazenom zozname sa vyberie naposledy zadaný symbol.

- 2** Pomocou klávesu ▲ alebo ▼ vyberte „Vlastné“ a potom stlačte kláves **OK** alebo **Enter**.

- 3** Pomocou klávesu ▲ alebo ▼ vyberte obrázok znaku definovaného používateľom a potom stlačte kláves **OK** alebo **Enter**.

Zvolený obrázok sa pridá do riadka textu.



- Po výbere symbolu stlačením klávesu **Symbol** prejdete na nasledujúcu stranu.
- Na obrazovke zadávania textu sa vložený obraz znaku definovaného používateľom zobrazí ako zvýraznená značka znaku definovaného používateľom (☐).
- Ak chcete zobrazit' obrázok znaku definovaného používateľom na obrazovke zadávania textu, presuňte kurzor na daný obrázok a stlačte kláves **Symbol**.



Stlačením klávesu **Ukončiť** sa vrátite na predchádzajúci krok.

Používanie histórie symbolov

Pomocou funkcie histórie symbolov môžete vytvorit' vašu vlastnú kategóriu symbolov. Pri výbere symbolov sa najprv zobrazí „História“, čo vám pomôže pri rýchlom hľadaní žiadanych symbolov.



Znaky definované používateľom je možné pridávať do histórie symbolov aj po ich prenose do zariadenia P-touch.

- 1** Stlačte kláves **Ponuka**, pomocou klávesu ▲ alebo ▼ vyberte „Pokročilé“ a potom stlačte kláves **OK** alebo **Enter**.

1

2

3

4

5

6

7

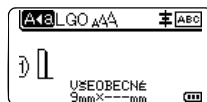
8

9

- 2** Pomocou klávesu ▲ alebo ▼ vyberte „História symb.“ a potom stlačte kláves **OK** alebo **Enter**. Následne vyberte „Zap“ a pomocou klávesov ▲ alebo ▼ si vytvorte svoju osobnú kategóriu.



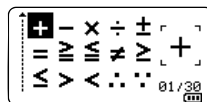
- 3** Nastavenie použite stlačením klávesu **OK** alebo **Enter**. Obrazovka sa vráti na obrazovku zadávania textu.



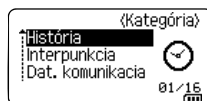
- 4** Zadajte symbol, ktorý chcete vložiť do vašej histórie.



Pre podrobnosti pozri „Zadávanie symbolov pomocou funkcie Symbol“ na strane 4.



- 5** Stlačte kláves **Symbol**. Zobrazí sa „História“, vrátane symbolu zadaného v kroku 4.



- Do položky „História“ môžete pridať až 30 symbolov. Keď počet symbolov pridaných do položky „História“ prekročí 30 symbolov, najstarší symbol sa z kategórie odstráni.
- Ak chcete prestať používať funkciu histórie symbolu, na obrazovke „História symb.“ vyberte „Vyp“.

Zadávanie písmen s diakritikou

Zariadenie P-touch dokáže zobrazovať a tlačiť zostavu písmen s diakritikou, ako napríklad znaky špecifické pre iné jazyky. Dostupné „Písmená s diakritikou“ sú uvedené v prílohe. (Pozri strana 59.)

- 1** Zadajte znak, ktorý chcete zmeniť na písmeno s diakritikou.



S funkciou diakritiky môžete použiť aj režim veľkých písmen.

- 2** Stlačte kláves **Diakritika**. Znak, ktorý ste zadali, sa zmení na písmeno s diakritikou.

- 3** Opakovane stláčajte kláves **Diakritika**, kým nevyberiete požadované písmeno s diakritikou, prípadne ho vyberte pomocou klávesu ◀ alebo ▶.



V závislosti od zvoleného jazyka displeja LCD sa bude poradie zobrazených písmen s diakritikou líšiť.

- 4** Stlačte kláves **OK** alebo **Enter**. Zvolené písmeno s diakritikou sa pridá do riadka textu.



Stlačením klávesu **Ukončiť** sa vrátite na predchádzajúci krok.

Nastavenie atribútov znaku

Nastavenie atribútov znaku podľa štítku

Pomocou klávesu **Štýl** môžete vybrať písmo a použiť atribúty pre veľkosť, šírku, štýl, riadok a zarovnanie. Dostupné možnosti „Atribút znaku“ sú uvedené v prílohe. (Pozri strana 60.)

- 1] Stlačte kláves **Štýl**.
Zobrazia sa aktuálne nastavenia.
- 2] Atribút vyberte pomocou klávesu **▲** alebo **▼** a hodnotu pre atribút potom nastavte pomocou klávesu **◀** alebo **▶**.
- 3] Nastavenia použite stlačením klávesu **OK** alebo **Enter**.



Nové nastavenia sa **NEPOUŽIJÚ**, ak nestlačíte kláves **OK** alebo **Enter**.

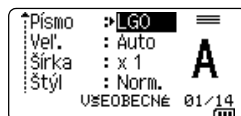


- Stlačením klávesu **Ukončiť** sa vrátite na predchádzajúci krok.
- Ak chcete vybrať atribút nastaviť na predvolenú hodnotu, stlačte kláves **Medzera**.
- Pri použití určitých štýlov (napr. tieň + kurzíva) môže byť čítanie malých znakov problematické.
- V závislosti od typu použitia štítkovania sa nemusí dať zmeniť hodnota pre nastavenie **Štýl**.
V takom prípade sa v náhľade na pravej strane obrazovky zobrazuje indikátor **🔒**.

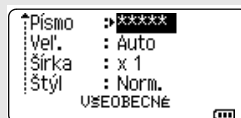
Nastavenie atribútov znaku podľa každého riadka

Keď sa štítok skladá z dvoch alebo viacerých riadkov textu, pre každý riadok môžete nastaviť odlišné hodnoty atribútov znaku (písmo, veľkosť, šírka, štýl, riadok a zarovnanie).

Pomocou klávesu **▲**, **▼**, **◀** alebo **▶** presuňte kurzor na riadok, ktorý chcete zmeniť. Potom stlačte kláves **Shift** a následne kláves **Štýl**, čím zobrazíte atribúty. (☰ na obrazovke označuje, že atribút momentálne aplikujete len na daný konkrétny riadok.)



Keď pre každý riadok nastavíte odlišné hodnoty atribútu, po stlačení klávesu **Štýl** sa hodnota zobrazí ako *****. Keď pomocou klávesu **▲** alebo **▼** zmeníte nastavenie na tejto obrazovke, rovnaká zmena sa použije na všetky riadky daného štítku.



1

2

3

4

5

6

7

8

9

Nastavenie automatického vyplnenia štýlu

Keď položku „Veľ.“ klávesu **Štýl** nastavíte na „Auto“ a dĺžka štítku je nastavená na špecifickú hodnotu, môžete vybrať spôsob zmenšenia veľkosti textu tak, aby sa zmestil do dĺžky štítku.

- 1] Stlačte kláves **Ponuka**, pomocou klávesu ▲ alebo ▼ vyberte „Pokročilé“ a potom stlačte kláves **OK** alebo **Enter**.
- 2] Pomocou klávesu ▲ alebo ▼ vyberte „Štýl aut.prispôsobit“ a potom stlačte kláves **OK** alebo **Enter**.
- 3] Vyberte štýl pomocou klávesu ▲ alebo ▼.



- Keď vyberiete „Veľk.text“, celková veľkosť textu sa upraví tak, aby sa zmestil na štítok.
- Keď vyberiete „Šírk.textu“, šírka textu sa zmenší na veľkosť nastavenia x 1/2. (Ak sa na prispôbenie textu na vybranú dĺžku štítku vyžaduje ďalšie zmenšenie, celková veľkosť textu sa upraví po zmenšení šírky textu na nastavenie x 1/2.)

- 4] Nastavenia použite stlačením klávesu **OK** alebo **Enter**.

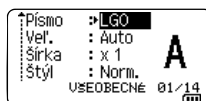


- Stlačením klávesu **Ukončiť** sa vrátite na predchádzajúci krok.
- Stlačením klávesu **Medzera** nastavte štýl na predvolené nastavenie („Veľk.text“).

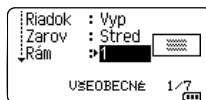
Nastavenie rámov

Pomocou klávesu **Štýl** môžete vybrať rám štítku. Dostupné „Rámy“ sú uvedené v prílohe. (Pozri strana 62.)

- 1] Stlačte kláves **Štýl**. Zobrazia sa aktuálne nastavenia.



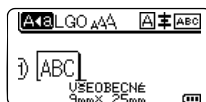
- 2] Pomocou klávesu ▲ alebo ▼ vyberte atribút až do výberu položky „Rám“ a potom pomocou klávesu ◀ alebo ▶ vyberte rám.



- 3] Nastavenia použite stlačením klávesu **OK** alebo **Enter**.



- Nové nastavenia sa **NEPOUŽIJÚ**, ak nestlačíte kláves **OK** alebo **Enter**.



- Stlačením klávesu **Ukončiť** sa vrátite na predchádzajúci krok.
- Ak chcete vybrať atribút nastaviť na predvolenú hodnotu, stlačte kláves **Medzera**.

Voľby odstrihu pásky

Voľby odstrihu pásky vám pri tlači štítkov umožňujú stanoviť spôsob podávania a odstrihu pásky.

- 1 | Stlačte kláves **Ponuka**.
- 2 | Pomocou klávesu ▲ alebo ▼ vyberte „Možn. ostr.“ a potom stlačte kláves **OK** alebo **Enter**.
- 3 | Pomocou klávesu ▲ alebo ▼ nastavte hodnotu a pomocou klávesu **OK** alebo **Enter** použite nastavenia.



Nové nastavenia sa **NEPOUŽIJÚ**, ak nestlačíte kláves **OK** alebo **Enter**.

- Stlačením klávesu **Ukončiť** sa vrátite na predchádzajúci krok.
- Zoznam všetkých dostupných nastavení nájdete v tabuľke Voľby odstrihu pásky.

● Voľby odstrihu pásky ●

Číslo	Plný odstrih	Polovičný odstrih	Reťaz	Obrázok
1	Nie	Áno	Nie	
2	Áno	Áno	Nie	
3	Nie	Nie	Nie	
4	Áno	Nie	Nie	

1

2

3

4

5


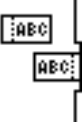



6

7

8

9

ÚPRAVA ŠTÍTKU

Číslo	Plný odstrih	Polovičný odstrih	Reťaz	Obrázok
5	Nie	Áno	Áno	
6	Áno	Áno	Áno	
7	Nie	Nie	Áno	
8	Áno	Nie	Áno	
9	Špeciálna páska			

TLAČ ŠTÍTKOV

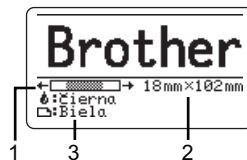
Náhľad štítku

Pred tlačou môžete zobrazit' náhľad aktuálnej strany a skontrolovať rozloženie.

1 Stlačte kláves **Náhľad**.

Na obrazovke sa zobrazí obrázok štítku.

1. Lišta znázorňuje polohu aktuálnej zobrazenej časti štítku.
2. Šírka pásky vo vlozenej kazete s páskou a dĺžka štítku sú zobrazené nasledujúcim spôsobom:
Šírka pásky x Dĺžka štítku



3. Sú tu zobrazené zistené informácie o vlozenej kazete s páskou. V prvom riadku je zobrazená farba znakov a v druhom riadku je zobrazená farba pásky.

Stlačením klávesu ◀ alebo ▶ prechádzajte v náhľade doľava alebo doprava.

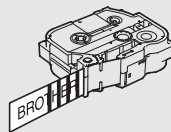
Stlačením klávesu ▲ alebo ▼ zmeňte zväčšenie náhľadu.

- Stlačením klávesu **Ukončiť**, **OK** alebo **Enter** sa vrátite na obrazovku zadávania textu.
- Ak chcete v náhľade prejsť na ľavý alebo pravý koniec, stlačte kláves **Shift** a potom stlačte kláves ◀ alebo ▶.
- Ak chcete štítok vytlačiť priamo z obrazovky náhľadu, stlačte kláves **Tlač** alebo otvorte obrazovku možností tlače a vyberte žiadanú možnosť tlače. Pre podrobnosti si pozrite „Vytlačenie štítku“ na strane 11.
- Náhľad štítku je vygenerovaný obrázok štítku a od skutočného štítku po vytlačení sa môže odlišovať.
- V prípade niektorých kaziet s páskou sa nedá zistiť farba znakov ani farba pásky.

Vytlačenie štítku

Štítky môžete vytlačiť po dokončení zadávania textu a formátovania.

- **Štítko vychádzajúci z výstupného otvoru pásky neťahajte. Ak to urobíte, spôsobíte tým vytiahnutie farbonosnej pásky, čím už páska nebude použiteľná.**
- Počas tlače alebo podávania pásky neblokujte výstupný otvor pásky. Ak to urobíte, spôsobíte tým zaseknutie pásky.
- Pri súčasnej tlači viacerých štítkov skontrolujte, či zostáva dostatok pásky. Ak sa páska míňa, nastavte menej kópií, štítky tlače po jednom alebo vymeňte kazetu s páskou.
- Prúžkovaná páska označuje koniec kazety s páskou. Ak sa to stane počas tlače, vypnite zariadenie P-touch stlačením a podržaním klávesu **Napájanie**. Pokus o tlač s prázdnu kazetou s páskou môže spôsobiť poškodenie zariadenia P-touch.



Tlač jednej strany

Stlačením klávesu **Tlač** spustíte tlač.

Tlač rozsahu strán

Ak majú štítky viacero strán, môžete zadať rozsah strán na vytlačenie.

- 1] Stlačte kláves **Tlač**. Zobrazí sa obrazovka zadania rozsahu.
- 2] Pomocou klávesu ▲ alebo ▼ vyberte „Všetko“, „Aktuálne“ alebo „Rozsah“. Ak ste vybrali „Všetko“ alebo „Aktuálne“, prejdite na krok 4.
- 3] Zadajte prvú a poslednú stranu.



Prázdne strany sa nevytlačia.

- 4] Začnite tlač stlačením klávesu **OK** alebo **Enter**.

Tlač viacerých kópií

Pomocou tejto funkcie môžete vytlačiť až 99 kópií toho istého štítku.

- 1] Skontrolujte, či je príslušná kazeta s páskou vložená a pripravená pre tlač.
- 2] Stlačením klávesu **Shift** a následným stlačením klávesu **Tlač** zobrazíte obrazovku Kópie a potom pomocou klávesu ▲ alebo ▼ vyberte počet kópií pre tlač alebo tento počet zadajte pomocou číselných klávesov.



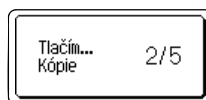
Podržaním klávesu ▲ alebo ▼ budete počet kópií meniť rýchlejšie.

- 3] Stlačte kláves **OK** alebo **Enter**. Počas tlače štítkov sa zobrazí hlásenie „Tlačím... Kópie“.



Ak pri tlači viacerých kópií štítku vyberiete možnosť automatického odstrihu, zobrazí sa hlásenie na potvrdenie, či chcete štítky odstrihávať po vytlačení každého štítku.

Ak chcete vypnúť zobrazovanie tohto hlásenia, stlačte kláves **Ponuka**, pomocou klávesu ▲ alebo ▼ vyberte „Pokročilé“ a potom stlačte kláves **OK** alebo **Enter**. Pomocou klávesu ▲ alebo ▼ vyberte „Pozastavenie odrezu“ a potom stlačte kláves **OK** alebo **Enter**. Pomocou klávesu ▲ alebo ▼ vyberte „Vyp.“ a potom stlačte kláves **OK** alebo **Enter**.



- Stlačením klávesu **Ukončiť** sa vrátite na predchádzajúci krok.
- Číslo zobrazené na obrazovke počas tlače označujú „počet/nastavený počet kópií“.
- Stlačením klávesu **Medzera** pri nastavovaní počtu kópií vynulujete hodnotu na 01, čo je predvolené nastavenie.
- Po zobrazení hlásenia „Odrežte pásku tlačidlom Tlač a pokračujte“ stlačte kláves **Tlač**. Ak chcete nastaviť, či sa má páska odstrihnúť po vytlačení každého štítku, použite „Možn. odstr.“. Podrobné informácie nájdete v časti „Voľby odstrihu pásky“ na strane 9.
- Ak chcete vytlačiť štítok vytvorený pomocou prenesenej šablóny, pozrite si „Používanie údajov prenesených do zariadenia P-touch“ na strane 35.

Pripevňovanie štítkov

1 V prípade potreby orežte vytlačený štítok na želaný tvar a dĺžku pomocou nožníc a pod.

2 Zo štítku odstráňte podklad.

3 Štítok pripevnite jeho umiestnením na miesto a následným pevným tlačením pomocou prsta z hornej časti smerom dolu.



- Podklad niektorých pásov je vopred nastrihaný kvôli uľahčeniu odstránenia podkladu. Podklad odstráňte jednoduchým pozdĺžnym ohnutím štítku, pričom text smeruje dovnútra, čím odhalíte vnútorné okraje podkladu. Potom podklad po jednom odstraňujte.
- Štítky sa budú možno ťažko pripevňovať na povrchy, ktoré sú mokré, znečistené alebo nerovné. Štítky sa môžu z týchto povrchov ľahko odlepiť.
- Nezabudnite si prečítať pokyny poskytnuté s nažehľovacími textilnými páskami, extra silnými príľnavými páskami alebo inými špeciálnymi páskami a dodržiavajte všetky opatrenia uvedené v týchto pokynoch.

1

2

3

4

5

6

7

8

9

POUŽÍVANIE PAMÄTE SÚBOROV


V pamäti súborov môžete uložiť až 99 vašich najpoužívanejších štítkov. Každý štítok sa ukladá ako súbor, čo vám umožňuje rýchle a jednoduché vyvolanie štítku, keď ho znovu potrebujete.

- Keď je pamäť súborov plná, pri každom uložení súboru budete musieť prepísať niektorý z uložených súborov.
- Dostupné miesto v pamäti súborov je možné skontrolovať pomocou tohto postupu. Stlačte kláves **Ponuka**, pomocou klávesu ▲ alebo ▼ vyberte „Použitie“ a potom stlačte kláves **OK** alebo **Enter**. Pomocou klávesu ▲ alebo ▼ vyberte „Lokálny obsah“ a potom stlačte kláves **OK** alebo **Enter**.

* Dostupné miesto uvedené v hlásení „Dostupné: XXXXzn.“ sa môže líšiť od skutočného dostupného miesta.

Ukladanie štítku do pamäte


- 1 Po zadaní textu a sformátovaní štítku stlačte kláves **Súbor**.

 V prípade prenosu jedného alebo viacerých štítkov sa po stlačení klávesu **Súbor** zobrazí obrazovka na výber „Lokálne súbory“ alebo „Prenesené šabl.“. Vyberte „Lokálne súbory“.

- 2 Pomocou klávesu ▲ alebo ▼ vyberte „Ulož“ a potom stlačte kláves **OK** alebo **Enter**. Zobrazí sa číslo súboru.


Ak je už na danom čísle súboru uložený štítok, zobrazí sa text štítku.

- 3 Pomocou klávesu ▲ alebo ▼ vyberte číslo súboru a potom stlačte kláves **OK** alebo **Enter**.

 Ak sa už na zvolenom čísle nachádza uložený súbor, údaje sa nahradia súborom, ktorý ukladáte.


- 4 Zadaťte názov súboru a potom stlačte kláves **OK** alebo **Enter**.

Súbor sa uloží a obrazovka sa vráti na obrazovku zadávania textu.

 Stlačením klávesu **Ukončiť** sa vrátite na predchádzajúci krok.

Otvorenie uloženého súboru štítku


- 1 Stlačte kláves **Súbor**.

 V prípade prenosu jedného alebo viacerých štítkov sa po stlačení klávesu **Súbor** zobrazí obrazovka na výber „Lokálne súbory“ alebo „Prenesené šabl.“. Vyberte „Lokálne súbory“.

- 2 Pomocou klávesu ▲ alebo ▼ vyberte „Otvor“ a potom stlačte kláves **OK** alebo **Enter**. Zobrazí sa číslo súboru uloženého štítku.

Kvôli identifikácii štítku sa zobrazí aj text štítku.

- 3 Pomocou klávesu ▲ alebo ▼ vyberte číslo súboru a následným stlačením klávesu **OK** alebo **Enter** otvorte vybraný súbor. Súbor sa otvorí a zobrazí na obrazovke zadávania textu.

 Stlačením klávesu **Ukončiť** sa vrátite na predchádzajúci krok.

Vytlačenie uloženého súboru štítku

! Ak chcete vytlačiť štítok vytvorený pomocou prenesenej šablóny, pozrite si „Používanie údajov prenesených do zariadenia P-touch“ na strane 35.

1 Stlačte kláves **Súbor**.

2 Pomocou klávesu ▲ alebo ▼ vyberte „Tlač“ a potom stlačte kláves **OK** alebo **Enter**.
Zobrazí sa číslo súboru uloženého štítku.
Kvôli identifikácii štítku sa zobrazí aj text štítku.

3 Pomocou klávesu ▲ alebo ▼ vyberte číslo súboru a potom stlačte kláves **Tlač**, **OK** alebo **Enter**.

- Tlač jednej strany:
Jedna strana sa vytlačí okamžite.
- Tlač rozsahu strán:
Zobrazí sa obrazovka zadania rozsahu. Pomocou klávesu ▲ alebo ▼ vyberte „Všetko“ alebo „Rozsah“ a potom stlačte kláves **OK** alebo **Enter**.



Ak vyberiete „Rozsah“, zadajte prvú a poslednú stranu.

- Stlačením klávesu **Ukončiť** sa vrátite na predchádzajúci krok.
- Pri pokuse o tlač súboru bez textu sa zobrazí hlásenie „Nie je text!“.
- Po zobrazení hlásenia „Odrežte pásku tlačidlom Tlač a pokračujte“ stlačte kláves **Tlač**. Ak chcete nastaviť, či sa má páska odstrihnúť po vytlačení každého štítku, použite „Možn. odstr.“. Podrobné informácie nájdete v časti „Vol'by odstrihu pásky“ na strane 9.

Vymazanie uloženého súboru štítku

! Ak chcete vymazať štítok pomocou prenesenej šablóny, pozrite si „Vymazanie prenesených údajov“ na strane 41.

1 Stlačte kláves **Súbor**.

2 Pomocou klávesu ▲ alebo ▼ vyberte „Vymaž“ a potom stlačte kláves **OK** alebo **Enter**.
Zobrazí sa číslo súboru uloženého štítku.
Kvôli identifikácii štítku sa zobrazí aj text štítku.

3 Pomocou klávesu ▲ alebo ▼ vyberte číslo súboru a potom stlačte kláves **OK** alebo **Enter**.
Zobrazí sa hlásenie „Vymazať?“.

4 Vymažte súbor stlačením klávesu **OK** alebo **Enter**.

- Stlačením klávesu **Ukončiť** zrušíte vymazanie súboru a vrátite sa na predchádzajúcu obrazovku.

1

2

3

4

5

6

7

8

9

POUŽÍVANIE SOFTVÉRU P-TOUCH

Používanie programu P-touch Editor

Ak chcete používať zariadenie P-touch s počítačom, je potrebné nainštalovať program P-touch Editor a ovládač tlačiarne.

Podrobnosti o inštalácii softvéru P-touch nájdete v Stručnom návode na obsluhu.

Nižšie nájdete postupy pre operačný systém vášho počítača. Na snímkach obrazovky „XX-XXXX“ predstavuje číslo modelu zariadenia P-touch.

Ak chcete prevziať najnovší ovládač a softvér, navštívte webovú lokalitu Brother Solutions Center: <http://solutions.brother.com>

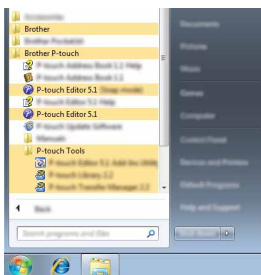
Používanie aplikácie P-touch Editor (pre systém Windows®)

■ Spustenie programu P-touch Editor

1 | Pre Windows Vista®/Windows® 7/Windows Server® 2008/2008 R2

Kliknite na tlačidlo Štart a potom na [Všetky programy] - [Brother P-touch] - [P-touch Editor 5.1].

Keď sa spustí program P-touch Editor, vyberte, či chcete vytvoriť nové rozloženie alebo otvoriť existujúce.



Pre Windows® 8/Windows® 8.1/Windows Server® 2012

Kliknite na [P-touch Editor 5.1] na obrazovke [Aplikácie] alebo dvakrát kliknite na [P-touch Editor 5.1] na pracovnej ploche.

Keď sa spustí program P-touch Editor, vyberte, či chcete vytvoriť nové rozloženie alebo otvoriť existujúce.

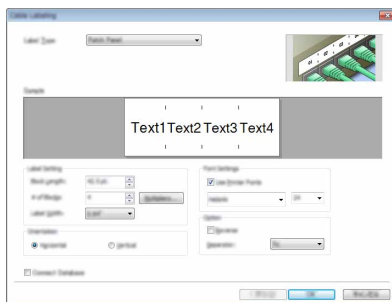


- Ak ste počas inštalácie vybrali možnosť vytvorenia odkazov, môžete spustiť program P-touch Editor pomocou nich.
- Ikona odkazu na pracovnej ploche: dvojité kliknutím spustíte program P-touch Editor.
- Ikona odkazu na paneli rýchleho spustenia: kliknutím spustíte program P-touch Editor.
- Ak chcete zmeniť spôsob fungovania programu P-touch Editor pri jeho spustení, kliknutím na položky [Tools] (Nástroje) - [Options] (Možnosti) na lište ponuky programu P-touch Editor zobrazíte dialógové okno [Options] (Možnosti). Na ľavej strane vyberte názov [General] (Všeobecné) a následne v poli zoznamu [Operations] (Operácie) v položke [Startup Settings] (Nastavenia pri spustení) zvolte žiadané nastavenie. Predvolené nastavenie je [Display New View] (Zobraziť nové zobrazenie).

2 | Vyberte možnosť na obrazovke.



1. Ak chcete vytvoriť novú schému, kliknite na tlačidlo [New Layout] (Nové rozloženie).
2. Ak chcete vytvoriť novú schému pomocou vopred nastavenej schémy, kliknite na tlačidlo požadovanej kategórie.
3. Ak chcete pripojiť vopred nastavenú schému k databáze, začiarknite políčko [Connect Database] (Pripojiť k databáze).
4. Ak chcete otvoriť existujúcu schému, kliknite na [Open] (Otvoriť).
5. Ak chcete otvoriť aplikáciu na jednoduché vytváranie štítkov určených na správu elektrického príslušenstva, kliknite na tlačidlo [Cable Labeling Wizard] (Sprievodca štítkovaním káblov).



1

2

3

4

5

6

7

8

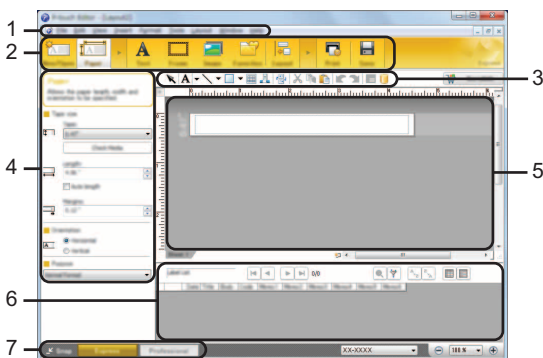
9

■ Prevádzkové režimy

Program P-touch Editor má tri prevádzkové režimy: režim [Express], režim [Professional] a režim [Snap]. Medzi jednotlivými režimami môžete jednoducho prepínať pomocou tlačidiel výberu režimu.

Režim [Express]

Tento režim umožňuje rýchle a jednoduché vytváranie schém obsahujúcich text a obrázky. Nižšie je vysvetlená obrazovka režimu [Express]:

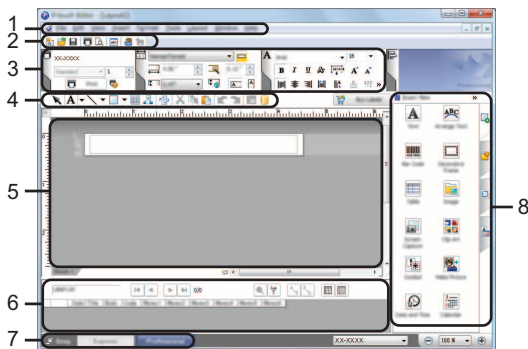


1. Lišta ponuky
2. Príkazový panel
3. Panel s nástrojmi na kreslenie/úpravu
4. Panel vlastností
5. Okno schémy
6. Okno databázy
7. Tlačidlá výberu režimu

Režim [Professional]

Tento režim umožňuje vytváranie schém pomocou širokého spektra pokročilých nástrojov a možností.

Nižšie je vysvetlená obrazovka režimu [Professional]:



1. Lišta ponuky
2. Štandardný panel s nástrojmi
3. Paleta vlastností
4. Panel s nástrojmi na kreslenie/úpravu
5. Okno schémy
6. Okno databázy
7. Tlačidlá výberu režimu
8. Bočný panel

1

2

3

4

5

6

7

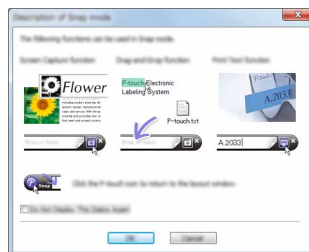
8

9

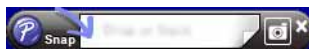
Režim [Snap]

Tento režim umožňuje zachytiť obsah celej obrazovky počítača alebo jej časti, vytlačiť ho ako obrázok a uložiť ho na budúce použitie.

- 1] Kliknite na tlačidlo výberu režimu [Snap].
Zobrazí sa dialógové okno [Description of Snap mode] (Popis režimu Snap).



- 2] Kliknite na [OK].
Zobrazí sa paleta režimu [Snap].



- Ak začiarknete políčko [Do Not Display This Dialog Again] (Toto dialógové okno už nezobrazovať) v dialógovom okne [Description of Snap mode] (Popis režimu Snap), pri nasledujúcom prepnutí do režimu [Snap] sa toto dialógové okno nezobrazí.
- **Pre Windows Vista®/Windows® 7/Windows Server® 2008/2008 R2**
Program P-touch Editor môžete takisto spustiť v režime [Snap] kliknutím na ponuku Štart - [Všetky programy] - [Brother P-touch] - [P-touch Editor 5.1 (Snap mode)] (P-touch Editor 5.1 (režim Snap)).
- **Pre Windows® 8/Windows® 8.1/Windows Server® 2012**
Program P-touch Editor môžete takisto spustiť v režime [Snap] kliknutím na [P-touch Editor 5.1 (Snap mode)] (P-touch Editor 5.1 (režim Snap)) na obrazovke [Aplikácie].

Používanie programu P-touch Editor (pre systém Macintosh)

■ Spustenie programu P-touch Editor

- 1] Dvakrát kliknite na ikonu [P-touch Editor] na pracovnej ploche.

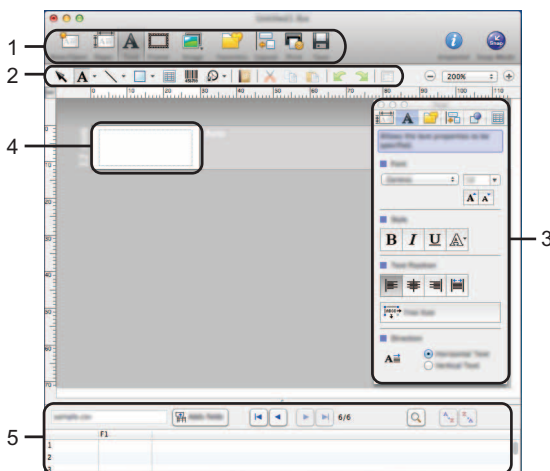
- Na spustenie programu P-touch Editor môžete použiť aj nasledovnú metódu.
Dvakrát kliknite na [Macintosh HD] - [Applications] (Aplikácie) - [P-touch Editor] a potom na ikonu programu [P-touch Editor].

Spustí sa program P-touch Editor.

■ Prevádzkové režimy

Režim Standard

Tento režim umožňuje jednoduché vytváranie štítkov obsahujúcich texty a obrázky. Okno schémy obsahuje nasledujúce časti:



1. Príkazový panel
2. Panel s nástrojmi na kreslenie/úpravu
3. Inšpektor
4. Okno schémy
5. Okno databázy

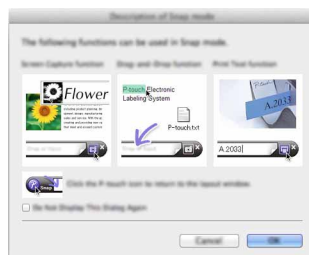
Režim Snap

V tomto režime môžete zachytiť obrazovku, vytlačiť ju ako obrázok a uložiť ju na budúce použitie. Ak chcete spustiť režim Snap, postupujte podľa nasledujúcich krokov.

- 1 Po kliknutí na [Snap Mode] (Režim Snap) sa zobrazí dialógové okno [Description of Snap mode] (Popis režimu Snap). Kliknite na [OK].



Ak začiarknete políčko [Do Not Display This Dialog Again] (Toto dialógové okno už nezobrazovať), nabudúce prejdete priamo do režimu Snap.



- 2 Zobrazí sa režim Snap.



1

2

3

4

5

6

7

8

9

Aktualizácia programu P-touch Editor

Softvér môžete inovovať na najnovšiu dostupnú verziu pomocou programu P-touch Update Software.

V nasledujúcich krokoch sa uvádza reťazec XX-XXXX. „XX-XXXX“ predstavuje názov zariadenia P-touch.



- Na spustenie programu P-touch Update Software sa musíte pripojiť na internet.
- Môže sa stať, že používaný softvér a obsah tejto príručky sa nebudú zhodovať.
- Po inštalácii softvéru P-touch Update Software sa na vašu pracovnú plochu nainštaluje ikona pre lepšie ovládanie.
- Počas prenosu dát či aktualizácie softvéru nevyvíňajte napájanie.

■ Aktualizácia programu P-touch Editor (pre systém Windows®)



Ak chcete používať program P-touch Update Software, musíte ho nainštalovať z dodaného disku CD-ROM. Program možno prevziať aj z webovej lokality Brother Solutions Center (<http://solutions.brother.com>).

1 | Pre Windows Vista®/Windows® 7/Windows Server® 2008/2008 R2

Dvakrát kliknite na ikonu [P-touch Update Software].



Na spustenie programu P-touch Update Software môžete použiť aj nasledovnú metódu.

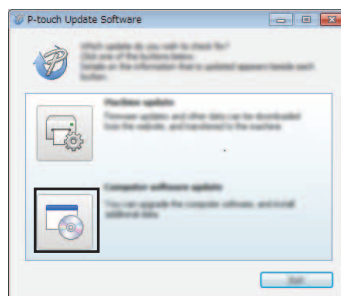
Kliknite na tlačidlo Štart a potom vyberte [Všetky programy] - [Brother P-touch] - [P-touch Update Software].



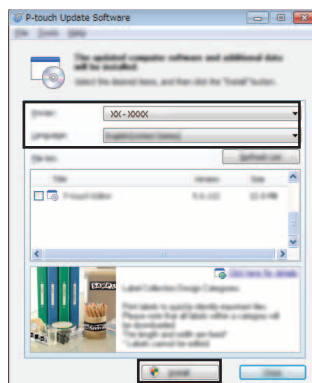
Pre Windows® 8/Windows® 8.1/Windows Server® 2012

Kliknite na [P-touch Update Software] na obrazovke [Aplikácie] alebo dvakrát kliknite na [P-touch Update Software] na pracovnej ploche.

2 | Kliknite na ikonu [Aktualizácia počítačového softvéru].



- 3 Vyberte položku [Tlačiareň] a [Jazyk], označte začiarkávacie políčko vedľa položky P-touch Editor a potom kliknite na [Inštalovať].



Zobrazí sa hlásenie informujúce o dokončení inštalácie.

■ Aktualizácia softvéru P-touch Editor (pre počítače Macintosh)

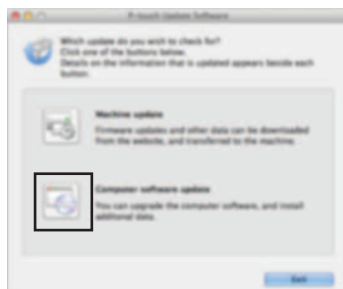
- ☀ Ak chcete používať program P-touch Update Software, môžete si ho prevziať zo stránok Brother Solutions Center (<http://solutions.brother.com>). Používatelia počítačov Macintosh môžu prejsť priamo na túto adresu URL kliknutím na ikonu na disku CD-ROM.

- 1 Dvakrát kliknite na ikonu [P-touch Update Software].

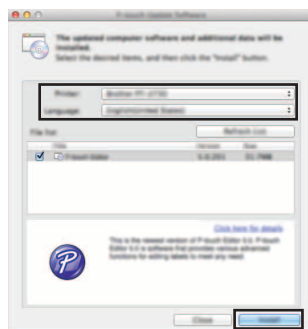
- ☀ Na spustenie programu P-touch Update Software môžete použiť aj nasledovnú metódu. Dvakrát kliknite na položku [Macintosh HD] - [Applications] (Aplikácie) - [P-touch Update Software] a potom na ikonu aplikácie [P-touch Update Software].



- 2 Kliknite na ikonu [Computer software update] (Aktualizácia počítačového softvéru).



- 3** Vyberte položku [Printer] (Tlačiareň) a [Language] (Jazyk), označte začiarkávacie políčko vedľa položky P-touch Editor a potom kliknite na [Install] (Inštalovať).



Zobrazí sa hlásenie informujúce o dokončení inštalácie.

Používanie programu P-touch Transfer Manager (pre systém Windows®)

Tento program umožňuje prenos šablón a ďalších údajov do zariadenia P-touch a ukladanie záloh údajov na počítači.

Táto funkcia nie je podporovaná na počítačoch Macintosh.

Na šablóny, ktoré je možné prenášať do zariadenia P-touch, sa vzťahujú isté obmedzenia. Podrobné informácie nájdete v časti „Poznámky k používaniu programu P-touch Transfer Manager (pre systém Windows®)“ na strane 64.

Ako používať program P-touch Transfer Manager

1 Vytvorte alebo otvorte šablónu pomocou programu P-touch Editor.

- Pripravte P-touch Editor a otvorte/upravte šablónu.
Str. 16
- Ak je to potrebné, aktualizujte P-touch Editor.
Str. 22
- Poznámky k používaniu programu P-touch Transfer Manager (pre systém Windows®).
Str. 64



2 Preneste šablónu do programu P-touch Transfer Manager.

- Prenos šablóny štítkov do programu P-touch Transfer Manager.
Str. 26



3 Preneste šablónu do zariadenia P-touch pomocou programu P-touch Transfer Manager.

- Používanie programu P-touch Transfer Manager.
Str. 27
- Prenos šablón alebo iných údajov z počítača do zariadenia P-touch.
Str. 29



4 Vytlačte (bez použitia počítača) šablónu, ktorá bola prenesená do zariadenia P-touch.

- Tlač prenesenej šablóny.
Str. 35

1

2

3

4

5

6

7

8

9

Prenos šablóny štítkov do programu P-touch Transfer Manager

Šablóny štítkov vytvorené v programe P-touch Editor je najprv potrebné preniesť do programu P-touch Transfer Manager.

- 1** V programe P-touch Editor otvorte šablónu štítkov určenú na prenos.
- 2** Kliknite na [File] (Súbor) - [Transfer Template] (Preniesť šablónu) - [Preview] (Náhľad). Môžete skontrolovať náhľad vytlačenej šablóny predtým, ako sa vytvorená šablóna odošle do zariadenia P-touch a vytlačí.
- 3** Ak vyzerá byť zobrazená šablóna v poriadku, kliknite na [Transfer Template] (Preniesť šablónu). Spustí sa program P-touch Transfer Manager.



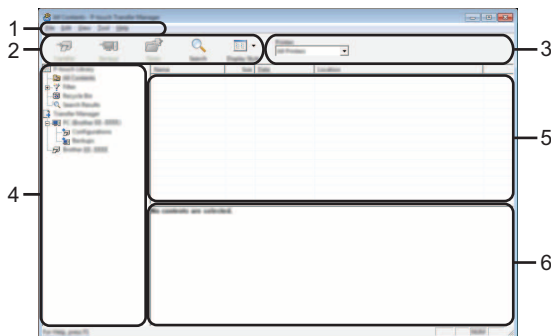
P-touch Transfer Manager môžete spustiť aj pomocou tohto postupu.

- Pre Windows Vista[®]/Windows[®] 7/Windows Server[®] 2008/2008 R2
Kliknite na tlačidlo Štart a potom na [Všetky programy] - [Brother P-touch] - [P-touch Tools] - [P-touch Transfer Manager 2.2].
- Pre Windows[®] 8/Windows[®] 8.1/Windows Server[®] 2012
Kliknite na [P-touch Transfer Manager 2.2] na obrazovke [Aplikácie].

Používanie programu P-touch Transfer Manager

Po spustení programu P-touch Transfer Manager sa zobrazí hlavná obrazovka.

💡 P-touch Transfer Manager môžete spustiť aj z programu P-touch Editor. Kliknite na [File] (Súbor) - [Transfer Template] (Preniesť šablónu) - [Transfer] (Prenos).



1. Lišta ponuky

Poskytuje prístup k rôznym príkazom, ktoré sú zoskupené v každej položke ponuky ([File] (Súbor), [Edit] (Úpravy), [View] (Zobraziť), [Tool] (Nástroj) a [Help] (Pomocník)) v závislosti od jednotlivých funkcií.

2. Panel s nástrojmi

Poskytuje prístup k často používaným príkazom.

3. Výber tlačiarne

Umožňuje vybrať, do ktorej tlačiarne alebo zariadenia P-touch sa prenesú údaje. Keď vyberiete P-touch, zobrazia sa len tie údaje, ktoré je možné odoslať do vybraného zariadenia P-touch.

4. Zobrazenie priečinka

Zobrazí sa zoznam priečinkov a štítkovačov P-touch. Po výbere priečinka sa v zozname šablón zobrazia šablóny vo vybranom priečinku.

Ak vyberiete P-touch, zobrazia sa aktuálne šablóny a iné údaje uložené na zariadení P-touch.

5. Zoznam šablón

Zobrazí sa zoznam šablón vo vybranom priečinku.

6. Náhľad

Zobrazí sa náhľad šablón v zozname šablón.

1

2

3

4

5

6

7

8

9

● Funkcie ikon na paneli s nástrojmi ●

Ikona	Názov tlačidla	Funkcia
	Transfer (Prenos)	Prenos šablón a iných údajov z počítača do zariadenia P-touch cez USB.
	Save Transfer File (Uložiť prenosový súbor) (Keď nie je pripojenie s tlačiarňou.)	Zmena typu súboru údajov určených na prenos do iných programov. Ak prenášate údaje cez sieť Wi-Fi alebo LAN, za príponu súboru zvolte „BLF“. Ak prenášate údaje cez USB alebo Bluetooth, zvolte „PDZ“. Dostupné rozhrania sa líšia v závislosti od vášho zariadenia Brother.
	Backup (Záloha) (Len pre P-touch Transfer Manager.)	Načítanie šablón a iných údajov uložených na zariadení P-touch a ich uloženie na počítači.
	Open (Otvoriť)	Otvorenie vybratej šablóny.
	Print (Tlačiť)	Tlač vybratej šablóny štítkov na zariadení P-touch.
	Search (Hľadať)	Vyhľadanie šablón alebo ďalších údajov zaregistrovaných v programe P-touch Library.
	Display Style (Štýl zobrazenia)	Zmena spôsobu zobrazenia súboru.

Prenos šablón alebo iných údajov z počítača do zariadenia P-touch

Na prenos šablón, databáz a obrázkov z počítača do zariadenia P-touch použite nasledujúci postup.

- 1** Spustíte P-touch Transfer Manager pomocou tohto postupu.

Pre Windows Vista®/Windows® 7/Windows Server® 2008/2008 R2

Kliknite na tlačidlo Štart a potom na [Všetky programy] - [Brother P-touch] - [P-touch Tools] - [P-touch Transfer Manager 2.2].

Pre Windows® 8/Windows® 8.1/Windows Server® 2012

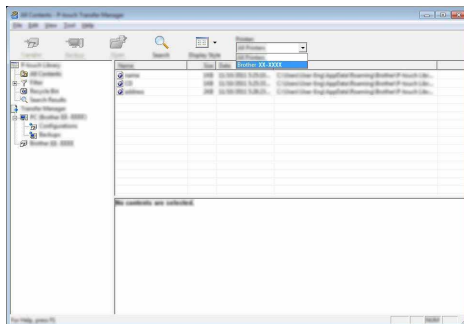
Kliknite na [P-touch Transfer Manager 2.2] na obrazovke [Aplikácie].

- 2** Prepojte počítač a zariadenie P-touch cez USB a spustíte P-touch.

Názov modelu zariadenia P-touch sa zobrazí v zobrazení priečinkov.

Ak vyberiete P-touch v zobrazení priečinkov, zobrazia sa aktuálne šablóny a iné údaje uložené na zariadení P-touch.

- 3** Vyberte zariadenie P-touch, do ktorého chcete preniesť šablónu alebo iné údaje.



- !** Pred prenosom dát skontrolujte, či sú počítač a zariadenie P-touch správne prepojené káblom USB a či je P-touch zapnutý.

1

2

3

4

5

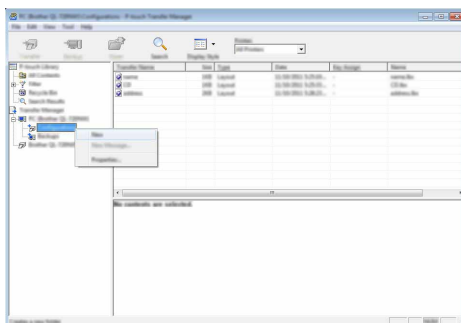
6

7

8

9

- 4** Kliknite pravým tlačidlom na priečink [Configurations] (Konfigurácie), vyberte [New] (Nové) a následne vytvorte nový priečink.




V príklade vyššie sa vytvorí priečink [Transfer] (Prenos).

- 5** Vyberte šablónu alebo iné údaje, ktoré chcete preniesť a presuňte ich do nového priečinka.

● Špecifikácie funkcie prenosu ●

Typ údajov	Maximálny počet prenášateľných položiek	Podrobnosti obmedzenia
Šablóna	99	<ul style="list-style-type: none"> • Každá šablóna môže obsahovať maximálne 50 objektov. • Každý objekt môže obsahovať maximálne 7 riadkov.
Databáza	99	<ul style="list-style-type: none"> • Prenášať sa dajú len súbory *.csv. • Každý súbor *.csv môže obsahovať maximálne 256 polí a 65 000 záznamov.
Obrázok (Znak definovaný používateľom)	99	<ul style="list-style-type: none"> • Prenášať sa dajú len súbory *.bmp. • Odporúčame používať čiernobiele súbory *.bmp. • Limit veľkosti je 2 048 × 2 048 pixelov. • Široké obrázky je možné orezať.

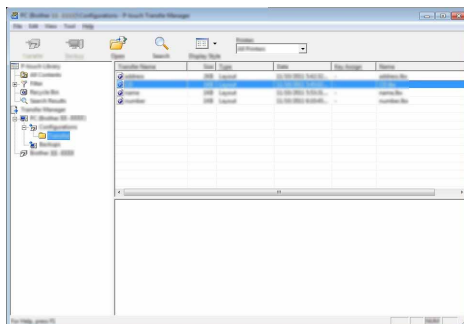
 Dostupné miesto v prenosovej pamäti súborov je možné skontrolovať pomocou tohto postupu. Stlačte kláves **Ponuka**, pomocou klávesu ▲ alebo ▼ vyberte „Použitie“ a potom stlačte kláves **OK** alebo **Enter**. Pomocou klávesu ▲ alebo ▼ vyberte „Prenesený obsah“ a potom stlačte kláves **OK** alebo **Enter**.

* Dostupné miesto uvedené v hlásení „Dostupné: X.XXMB“ sa môže líšiť od skutočného dostupného miesta.

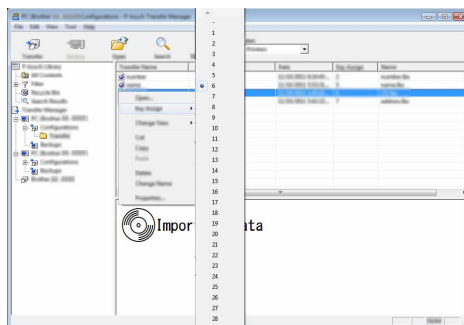
Môžete zobrazit šablónu a iné údaje výberom priečinka v priečinku [Configurations] (Konfigurácie), výberom [All Contents] (Celý obsah), prípadne výberom jednej z kategórií v položke [Filter] (Filtrovať), ako napríklad [Layouts] (Rozloženia).

Pri prenose viacerých šablón alebo iných údajov vyberte všetky údaje, ktoré chcete preniesť a presuňte ich do nového priečinka.

Každému súboru bude po umiestnení v novom priečinku priradené číslo kľúča (umiestnenie v pamäti zariadenia P-touch).



- 6** Ak chcete zmeniť číslo kľúča priradené danej položke, kliknite na položku pravým tlačidlom, vyberte [Key Assign] (Priradenie klávesu) a potom zvolte žiadané číslo kľúča.



- Číslo kľúča sa priradí všetkým údajom preneseným do zariadenia P-touch.
- Ak má šablóna alebo iné údaje prenesené do zariadenia P-touch rovnaké číslo kľúča ako iná šablóna, ktorá je už uložená v zariadení P-touch, nová šablóna nahradí starú. Môžete potvrdiť priradenia čísel kľúčov šablón uložených v zariadení P-touch tak, že šablóny alebo iné údaje zálohujete (prečítajte si „Zálohovanie šablón alebo iných údajov uložených na zariadení P-touch“ na strane 33).
- Ak je pamäť zariadenia P-touch plná, odstráňte jednu alebo viac šablón zo stálej pamäte zariadenia P-touch (prečítajte si „Zálohovanie šablón alebo iných údajov uložených na zariadení P-touch“ na strane 33).

1

2

3

4

5

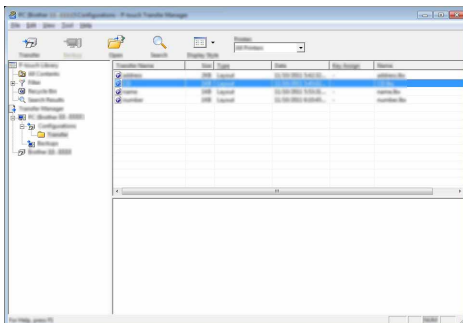
6

7

8

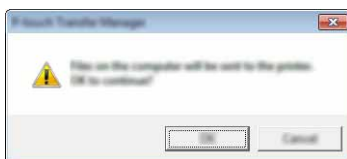
9

- 7 Ak chcete zmeniť názvy šablón alebo iných údajov, ktoré sa majú preniesť, kliknite na žiadanú položku a zadajte jej nový názov.
- 8 Vyberte priečinok obsahujúci šablónu alebo iné údaje, ktoré chcete preniesť a kliknite na [Transfer] (Prenos). Zobrazí sa potvrdzujúce hlásenie.



- 💡 Do zariadenia P-touch môžete prenášať aj jednotlivé položky. Vyberte šablónu alebo iné údaje, ktoré chcete preniesť a kliknite na [Transfer] (Prenos).

- 9 Kliknite na [OK].



Vybraté šablóny alebo iné údaje sa preniesú do zariadenia P-touch.

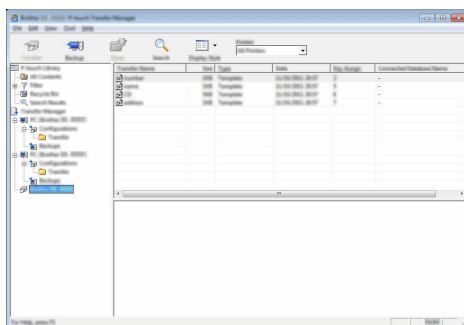
- ⚠️ Ak chcete vytlačiť údaje, ktoré boli prenesené do zariadenia P-touch, P-touch je potrebné prepnúť z režimu prenosu do normálneho režimu. Vypnite zariadenie P-touch a opäť ho zapnite.

Zálohovanie šablón alebo iných údajov uložených na zariadení P-touch

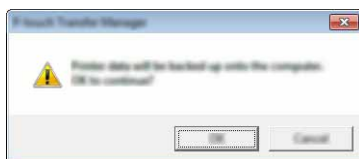
Pomocou nasledujúceho postupu môžete získať šablóny a iné údaje uložené na zariadení P-touch a uložiť ich na počítači.

- ! • Zálohované šablóny alebo iné údaje nie je možné upravovať v počítači.
- V závislosti od modelu zariadenia P-touch, šablóny alebo iné údaje zálohované z jedného modelu P-touch sa nemusia dať preniesť do iného modelu P-touch.

- 1 | Prepojte počítač a zariadenie P-touch a spustite P-touch. Názov modelu zariadenia P-touch sa zobrazí v zobrazení priečinkov. Ak vyberiete P-touch v zobrazení priečinkov, zobrazia sa aktuálne šablóny a iné údaje uložené na zariadení P-touch.



- 2 | Zvoľte P-touch, z ktorého sa má zálohovať a potom kliknite na [Backup] (Záloha). Zobrazí sa potvrdzujúce hlásenie.

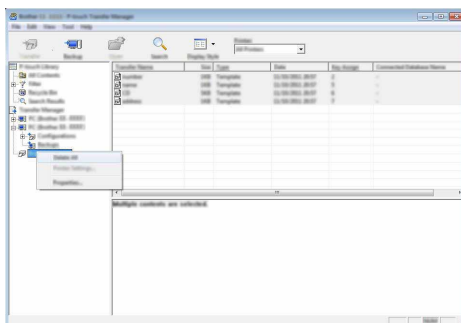


- 3 | Kliknite na [OK]. V zobrazení priečinkov v položke P-touch sa vytvorí nový priečinok. Názov priečinka sa vytvorí podľa dátumu a času zálohy. Všetky šablóny a iné údaje P-touch sa prenású do nového priečinka a uložia na počítači.

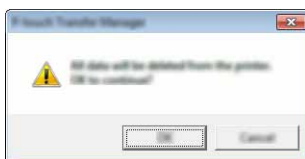
Vymazanie všetkých údajov o zariadení P-touch

Pomocou nasledujúceho postupu môžete vymazať všetky šablóny alebo iné údaje uložené na zariadení P-touch.

- 1] Prepojte počítač a zariadenie P-touch a spustite P-touch.
Názov modelu zariadenia sa zobrazí v zobrazení priečinkov.
- 2] Kliknite pravým tlačidlom myši na váš model a vyberte [Delete All] (Vymazať všetko).



Zobrazí sa potvrdzujúce hlásenie.



- 3] Kliknite na [OK].
Vymažú sa všetky šablóny a ďalšie údaje uložené na zariadení P-touch.
-

Používanie údajov prenesených do zariadenia P-touch

Šablónu, databázu alebo obrázok znaku definovaného používateľom, ktoré boli prenesené z počítača, je možné používať na vytváranie alebo tlač štítkov.

Ak chcete vymazať prenesené údaje, prečítajte si „Vymazanie prenesených údajov“ na strane 41.

Obrázok znaku definovaného používateľom

Ak chcete vložiť obrázok, prečítajte si „Zadávanie symbolov“ na strane 4.


Tlač prenesenej šablóny

Schéma štítku vytvorená pomocou programu P-touch Editor (súbor *.ltx) sa dá preniesť do zariadenia P-touch, v ktorom sa môže použiť ako šablóna na tlač štítkov. Šablónu je možné upravovať alebo tlačiť s textom, ktorý pochádza z databázy alebo tak, že do nich priamo zadáte text.



- ! Pred úpravou šablóny ju preneste do zariadenia P-touch.
- ! Po dokončení prenosu do zariadenia P-touch vypnite a opäť zapnite zariadenie P-touch.

■ V prípade šablóny, ktorá nemá žiaden objekt na úpravu

- 1 Stlačte kláves **Súbor**, pomocou klávesu ▲ alebo ▼ vyberte „Prenesené šabl.“ a potom stlačte kláves **OK** alebo **Enter**.

 Po prenose šablóny sa zobrazí „Prenesené šabl.“.

- 2 Pomocou klávesu ▲ alebo ▼ vyberte šablónu, ktorá sa má vytlačiť a potom stlačte kláves **OK** alebo **Enter**.

 Keď sa šablóna prepojí s databázou, v pravom hornom rohu obrazovky sa zobrazí ikona .

- 3 Stlačením klávesu **Tlač** spustíte tlač.

■ V prípade šablóny, ktorá má objekt na úpravu


Ak je to potrebné, šablónu je možné dočasne upraviť. Po takejto zmene ju však nebude možné uložiť.

Ak nie je šablóna prepojená s databázou, štítko bude pripravené na tlač, keď vyberiete šablónu štítku a zadáte text do každého z jej polí.

Keď je šablóna prepojená s databázou, je možné vytlačiť jeden záznam alebo rozsah záznamov z databázy preporenej so šablónou.

- ! Nasledujúci postup je určený na tlač jednotlivého záznamu databázy.
- ! Nie je možné pridávať ani vymazať zlom riadka.

- 1 Stlačte kláves **Súbor**, pomocou klávesu ▲ alebo ▼ vyberte „Prenesené šabl.“ a potom stlačte kláves **OK** alebo **Enter**.

 Po prenose šablóny sa zobrazí „Prenesené šabl.“.

1

2

3

4

5

6

7

8

9

- 2** Pomocou klávesu ▲ alebo ▼ vyberte šablónu, ktorá sa má upraviť a potom stlačte kláves **OK** alebo **Enter**.

 Keď sa šablóna prepojí s databázou, v pravom hornom rohu obrazovky sa zobrazí ikona .

- 3** Pomocou klávesu ▲ alebo ▼ vyberte „Upr. štít. (neulož.)“ a potom stlačte kláves **OK** alebo **Enter**.

Zobrazia sa objekty, ktoré je možné upravovať.

- 4** Pomocou klávesu ▲ alebo ▼ vyberte objekt, ktorý sa má upraviť a potom stlačte kláves **OK** alebo **Enter**.


■ Keď šablóna nie je prepojená s databázou:

Vytlačí sa obsah vybraného objektu. Upravte objekt a potom stlačte kláves **OK** alebo **Enter**.

■ Keď šablóna je prepojená s databázou:

Zobrazí sa prvý záznam databázy. Upravte objekt a potom stlačte kláves **OK** alebo **Enter**.

- 5** Stlačením klávesu **Tlač** spustíte tlač.


 Keď sa upravujú šablóny prepojené s databázou:

• Ak bol upravený objekt, ktorý nebol prepojený s databázou, stlačením klávesu **Ukončiť** sa môžete vrátiť ku kroku č. 3 a následne vytlačiť zvolený rozsah z databázy výberom položky „Tlač z databázy“.


Ak chcete vybrať rozsah, ktorý chcete vytlačiť, prejdite na kroky č. 3 až 5 v časti „Keď je šablóna prepojená s databázou a nebude sa upravovať“.

• Ak bol upravený objekt, ktorý je prepojený s databázou, po výbere položky „Tlač z databázy“ sa upravený obsah vymaže. Tlačte preto šablónu len stlačením klávesu **Tlač** tak ako je to popísané v kroku č. 5 vyššie.


■ Keď je šablóna prepojená s databázou a nebude sa upravovať

-  • Nasledujúci postup je určený na tlač záznamov databázy. Databáza zostane nezmenená.
• Pri tlači rozsahu záznamov databázy sa text nedá upravovať.

- 1** Stlačte kláves **Súbor**, pomocou klávesu ▲ alebo ▼ vyberte „Prenesené šabl.“ a potom stlačte kláves **OK** alebo **Enter**.

 Po prenose šablóny sa zobrazí „Prenesené šabl.“.

- 2** Pomocou klávesu ▲ alebo ▼ vyberte šablónu, ktorá sa má vytlačiť a potom stlačte kláves **OK** alebo **Enter**.

 Keď sa šablóna prepojí s databázou, v pravom hornom rohu obrazovky sa zobrazí ikona .

- 3** Pomocou klávesu ▲ alebo ▼ vyberte „Tlač z databázy“ a potom stlačte kláves **OK** alebo **Enter**.

Zobrazí sa obsah databázy prepojenej so šablónou.

- 4** Pomocou klávesu ▲, ▼, ◀ alebo ▶ vyberte prvý záznam, ktorý chcete vytlačiť a potom stlačte kláves **OK** alebo **Enter**.

number	name
1A-B01	AA
1A-B02	AB
1A-B03	AC
1A-B04	AD

- 5 Pomocou klávesu ▲, ▼, ◀ alebo ▶ vyberte posledný záznam, ktorý chcete vytlačiť a potom začnite tlačiť stlačením klávesu **Tlač, OK** alebo **Enter**.
Po nastavení rozsahu sa označené záznamy zvýraznia.

number	name
1234567	123-45
ZYXWU	123-57
ace9ik	123-89
ZYXWU	123-00

- Stlačením klávesu **Ukončiť** sa vrátite na predchádzajúci krok.
- Maximálny počet znakov, ktorý je možné vytlačiť na jednu prenesenú šablónu, je 1 500 znakov. V prípade prídania zlomov riadka alebo blokov sa však maximálny počet znakov zníži.

Používanie údajov z prenesenej databázy

Databáza prevedená na formát súboru *.csv sa dá preniesť do zariadenia P-touch.

Údaje databázy, ktorá bola prenesená bez šablóny, sa dajú naimportovať do každého typu použitia štítku. Údaje databázy sa naimportujú v závislosti od počtu blokov a strán nastavených pre každý typ použitia štítku. Prečítajte si časť „Výber typu použitia štítkovania“ v Stručnom návode na obsluhu, v ktorej nájdete podrobnosti o nastavení počtu blokov a strán pre každý typ použitia štítku.

- Pred používaním databázy ju preneste do zariadenia P-touch.
- Ak sú databáza a šablóna prepojené a prenášajú sa spolu, daná databáza môže používať len túto šablónu.
- Ak je vybraný rozsah databázy väčší ako nastavený počet blokov a strán, údaje sa budú importovať, kým sa nedosiahne maximálny počet blokov a strán.
- Ak je nastavený počet blokov a strán vyšší, ako vybraný rozsah databázy, operácia sa dokončí po naimportovaní celej databázy. Zostávajúce bloky a strany sa vytlačia prázdne bez akýchkoľvek údajov.

Nižšie sú uvedené výsledky tlače pre každý typ použitia štítku pri naimportovaní databáz pre tieto príklady.

■ Príklad č. 1:

number	name①	type	length	Block No.
1A-B01	AA	a	10	#008
1A-B02	AB	b	20	#009
1A-B03	AC	c	30	#010
1A-B04	AD	d	40	#011
1A-B05	AE	e	50	#012
1A-B06	AF	f	60	#013
1A-B07	AG	g	70	#014
1A-B08	AH	h	80	#015
1A-B09	AI	i	90	#016

■ Príklad č. 2:

number	name②	type	length	Block No.
1A-B01	AA	a	10	#008
1A-B02	AB	b	20	#009
1A-B03	AC	c	30	#010
1A-B04	AD	d	40	#011
1A-B05	AE	e	50	#012
1A-B06	AF	f	60	#013
1A-B07	AG	g	70	#014
1A-B08	AH	h	80	#015
1A-B09	AI	i	90	#016

Typ použitia štítku	Spôsob importu údajov	Výsledok tlače pre Príklad č. 1 (je vybrané jedno pole na záznam)	Výsledok tlače pre Príklad č. 2 (sú vybrané dve polia na záznam)								
VŠEOBECNÉ	Údaje sa importujú v poradí podľa nastaveného počtu blokov a strán	<table border="1"> <tr> <td>AA</td> <td>AB</td> <td>AC</td> <td>AD</td> </tr> </table> <p>* Keď sú nastavené 2 bloky na stranu</p>	AA	AB	AC	AD	<table border="1"> <tr> <td>AA</td> <td>a</td> <td>AB</td> <td>b</td> </tr> </table> <p>* Keď sú nastavené 2 bloky na stranu</p>	AA	a	AB	b
AA	AB	AC	AD								
AA	a	AB	b								
PANELOVÝ ŠTÍTK	Pre každú stranu samostatne	<table border="1"> <tr> <td>AA</td> <td>AB</td> <td>AC</td> <td>AD</td> </tr> </table>	AA	AB	AC	AD	<table border="1"> <tr> <td>AA</td> <td>a</td> <td>AB</td> <td>b</td> </tr> </table>	AA	a	AB	b
AA	AB	AC	AD								
AA	a	AB	b								

Typ použitia štítku	Spôsob importu údajov	Výsledok tlače pre Príklad č. 1 (je vybrané jedno pole na záznam)	Výsledok tlače pre Príklad č. 2 (sú vybrané dve polia na záznam)
OBAL KÁBLA	Pre každú stranu samostatne	AA AA AB AB AC AC AD AD	AA AA a a AB AB b b
ZNAČKA KÁBLA	Pre každú stranu samostatne	AA AA AB AB	AA AA a a
	Pre každý blok samostatne	AA AB AC AD	AA a AB b
ZÁSUVNÝ PANEL	Pre každý blok samostatne	AA AB AC AD AE AF	AA a AB b AC c
SVORKOVNICA	Pre každý blok samostatne	AA AB AC AD AE AF AG AH	AA a AB b AC c AD d

1 Stlačte kláves **Databáza**, vyberte databázu, ktorá sa má použiť a potom stlačte kláves **OK** alebo **Enter**.

Zobrazí sa prvý záznam vybranej databázy.



- Ak sa vybraný záznam nezmení do istého času, kým je zobrazená databáza, obsah záznamu sa zobrazí v spodnej časti obrazovky. Obsah záznamu sa však nezobrazí v prípade, že záznam obsahuje 9 alebo menej znakov.
- Po stlačení klávesu **Náhľad** sa zobrazia vlastnosti daného záznamu.
- Pri nastavení rozsahu nie je možné vybrať riadok „názvy polí“ (prvý riadok údajov).

type	name
brother-...	AA
brother-...	AB
brother-...	AC
brother-...	AD

(Po približne 1 sek.)

type	name
brother-...	AA
brother-...	AB
brother-...	AC
brother-PT	

2 Vyberte prvý záznam v rozsahu, ktorý chcete vložiť a potom stlačte kláves **OK** alebo **Enter**.

Vybratý záznam sa zvýrazní.

type	name
brother-...	AA
brother-...	AB
brother-...	AC
brother-...	AD

3 Vyberte posledný záznam v rozsahu, ktorý chcete vložiť a potom stlačte kláves **OK** alebo **Enter**.

Vybratý rozsah sa zvýrazní.

number	name
1234567	123-45
ZYXWU	123-67
ace9ik	123-89
zyxwvu	123-00

Zobrazí sa obsah vybratej databázy.

A13LGO	AA	AB
1234567	ZYXWU	ace9ik
USE0BEČNÉ		
9mm×25mm		

■ Vyhľadávanie v databáze

Pri výbere záznamu databázy, ktorý sa má použiť v šablóne alebo pridať do štítku môžete vyhľadávať záznamy obsahujúce konkrétne znaky alebo čísla.

Vyhľadávanie začína napravo od prvého zhodného reťazca. Následne sa budú prehľadávať záznamy databázy rovnakým smerom, ako poradie typov štítkov pri importe. Prehľadávať sa budú aj „názvy polí“.

Do vyhľadávania znakov sa môžu zahrnúť aj veľké a malé písmená (vrátane písmen s diakritikou), čísla a symboly zobrazené v hornej časti klávesov.

- 1 Stlačte kláves **Databáza**, vyberte databázu, ktorá sa má použiť a potom stlačte kláves **OK** alebo **Enter**.
Zobrazí sa prvý záznam vybranej databázy.

number	name
1A-B01	AA
1A-B02	AB
1A-B03	AC
1A-B04	AD

- 2 Zadajte prvý znak, ktorý chcete vyhľadať (napr. „B“).
Príklad: Ak zadáte „B“, prehľadajú sa polia od prvého poľa pre reťazce znakov obsahujúce „B“.

number	name
1A-B01	AA
1A-B02	AB
1A-B03	AC
1A-B04	AD

Ak sa nájde reťazec, ktorý obsahuje „B“, kurzor sa presunie na tieto údaje a „B“ sa zvýrazní. „B“ sa navyše uloží do internej pamäte.

Ak sa nenájde reťazec, ktorý obsahuje „B“, kurzor zostane na svojej aktuálnej pozícii bez presunutia a znak „B“ sa neuloží do internej pamäte.

- 3 Zadajte druhý znak, ktorý chcete vyhľadať (napr. „R“).
Ak zadáte „R“, následne sa prehľadajú polia od ďalšieho poľa pre reťazce znakov obsahujúce „BR“.

name	type
AA	brother...
AB	brother...
AC	brother...
AD	brother...

Ak sa nájde reťazec, ktorý obsahuje „BR“, kurzor sa presunie na tieto údaje a „BR“ sa zvýrazní. „BR“ sa navyše uloží do internej pamäte.

- 4 Pokračujte v prehľadávaní databázy pomocou rovnakého postupu.



• Ak sa hľadaný znak nachádza vo viacerých poliach databázy, stlačením klávesu **Databáza** sa presuniete na ďalšie pole obsahujúce tento znak. Znak sa v poli zvýrazní.

• Stlačením klávesu **Backspace** vymažte posledný vyhľadávaný znak, ktorý ste zadali. Kurzor sa presunie na pole obsahujúce zostávajúce vyhľadávané znaky.

name	type
AA	brother...
AB	brother...
AC	brother...
AD	brother...

number	name
1A-B01	AA
1A-B02	AB
1A-B03	AC
1A-B04	AD

1

2

3

4

5

6

7

8

9

■ Upravovanie databázy

- 1] Stlačte kláves **Databáza**, vyberte databázu, ktorá sa má upraviť a potom stlačte kláves **OK** alebo **Enter**.
Prípadne môžete pomocou klávesu **Súbor** vybrať databázu určenú na úpravu a následne pomocou klávesu **▲** alebo **▼** vyberte „Prenesené šabl.“ – „Tlač z databázy“.
Zobrazí sa prvý záznam vybranej databázy.

number	name
ABCDEFGHIH	123-45
ZYXWU	123-67
ace9ik	123-89
zyxwvu	123-00

- 2] Pomocou klávesu **▲** alebo **▼** vyberte bunku určenú na úpravu. Následne podržte kláves **OK** alebo **Enter**.

number	name
ABCDEFGHIH	123-45
ZYXWU	123-67
ace9ik	123-89
zyxwvu	123-00

- 3] Zadajte nový text.

number	name
1234567	123-45
ZYXWU	123-67
ace9ik	123-89
zyxwvu	123-00

💡 Stlačením klávesu **Ukončiť** zrušíte upravovanie textu a vrátite sa na predchádzajúcu obrazovku.

- Môžete pridať alebo vymazať zlom riadka.
- Každá bunka môže obsahovať maximálne 7 riadkov.

- 4] Stlačte kláves **OK**.
Zobrazí sa nový text.

💡 Ak nechcete vytlačiť databázu, stlačte kláves **OK** a potom kláves **Ukončiť**. Upravené údaje sa uložia.

number	name
1234567	123-45
ZYXWU	123-67
ace9ik	123-89
zyxwvu	123-00

- 5] Opäť stlačte kláves **OK**.
Upravený záznam sa zvýrazní.

number	name
1234567	123-45
ZYXWU	123-67
ace9ik	123-89
zyxwvu	123-00

- 6** Keď bola databáza prenesená spolu so šablónou: Pomocou klávesu ▲, ▼, ◀ alebo ▶ vyberte posledný záznam, ktorý chcete vytlačiť a potom začnite tlačiť stlačením klávesu **Tlač**, **OK** alebo **Enter**.

Po nastavení rozsahu sa označené záznamy zvýraznia.

number	name
1234567	123-45
ZYXWU	123-67
ace9ik	123-89
ZYXWU	123-00

Keď bola databáza prenesená bez šablóny:

Vyberte posledný záznam v rozsahu, ktorý chcete vložiť a potom stlačte kláves **OK** alebo **Enter**.

Vybratý rozsah sa zvýrazní.

Zobrazí sa obsah vybratej databázy.

number	name
1234567	123-45
ZYXWU	123-67
ace9ik	123-89
ZYXWU	123-00



- 7** Stlačte kláves **Tlač**.

Vymazanie prenesených údajov

Na vymazanie prenesených údajov použite tieto postupy.

Viaceré položky sa nedajú vymazať spolu. Každú položku je potrebné vymazať samostatne.

■ Vymazanie obrázkov znakov definovaných používateľom

- 1 Stlačte kláves **Symbol**, pomocou klávesu ▲ alebo ▼ vyberte „Vlastné“ a potom stlačte kláves **OK** alebo **Enter**.
- 2 Pomocou klávesu ▲ alebo ▼ vyberte obrázok znaku definovaného používateľom, ktorý sa má vymazať, a potom stlačte kláves **Vymazať** alebo. Zobrazí sa hlásenie „Vymazať?“.
- 3 Stlačte kláves **OK** alebo **Enter**. Vybratý obrázok znaku definovaného používateľom sa vymaže a vyberie sa nasledujúci obrázok. V prípade potreby vymažte nasledujúci znak.

■ Vymazanie šablón

- 1 Stlačte kláves **Súbor**, pomocou klávesu ▲ alebo ▼ vyberte „Prenesené šabl.“ a potom stlačte kláves **OK** alebo **Enter**.
- 2 Pomocou klávesu ▲ alebo ▼ vyberte šablónu, ktorá sa má vymazať a potom stlačte kláves **OK** alebo **Enter**.
- 3 Pomocou klávesu ▲ alebo ▼ vyberte „Vymazanie“ a potom stlačte kláves **OK** alebo **Enter**. Zobrazí sa hlásenie „Vymazať?“.
- 4 Stlačte kláves **OK** alebo **Enter**. Vybratá šablóna sa vymaže a vyberie sa nasledujúca. V prípade potreby vymažte nasledujúcu šablónu.

1

2

3

4

5

6

7

8

9

■ Vymazanie databázy

- 1 | Stlačte kláves **Databáza**.
 - 2 | Pomocou klávesu ▲ alebo ▼ vyberte databázu, ktorá sa má vymazať a potom stlačte kláves **Vymazať**.
Zobrazí sa hlásenie „Vymazať?“.
 - 3 | Stlačte kláves **OK** alebo **Enter**.
Vybratá databáza sa vymaže a vyberie sa nasledujúca databáza.
V prípade potreby vymažte nasledujúcu databázu.
-

Používanie programu P-touch Library

P-touch Library vám umožňuje tlačiť šablón, ako aj správu šablón a iných údajov.

Spustenie programu P-touch Library

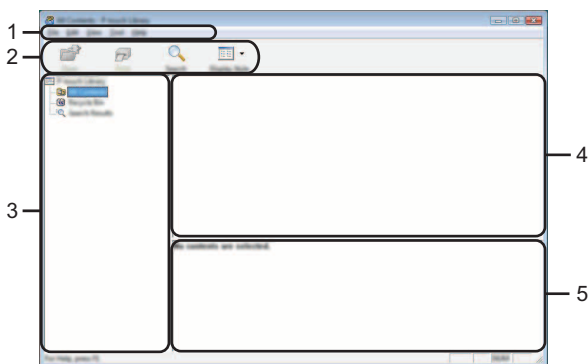
■ Pre Windows Vista®/Windows® 7/Windows Server® 2008/2008 R2

Kliknite na tlačidlo Štart a potom na [Všetky programy] - [Brother P-touch] - [P-touch Tools] - [P-touch Library 2.2].

■ Pre Windows® 8/Windows® 8.1/Windows Server® 2012

Kliknite na [P-touch Library 2.2] na obrazovke [Aplikácie].

Po spustení programu P-touch Library sa zobrazí hlavná obrazovka.



1. Lišta ponuky

Poskytuje prístup ku všetkým dostupným príkazom, ktoré sú zoskupené v každej položke ponuky ([File] (Súbor), [Edit] (Úpravy), [View] (Zobraziť), [Tool] (Nástroj) a [Help] (Pomocník)) v závislosti od jednotlivých funkcií.

2. Panel s nástrojmi

Poskytuje prístup k často používaným príkazom.

3. Zobrazenie priečinka

Zobrazí zoznam priečinkov. Po výbere priečinka sa v zozname šablón zobrazia šablóny a ďalšie údaje vo vybranom priečinku.

4. Zoznam šablón

Zobrazí sa zoznam šablón a ďalších údajov vo vybranom priečinku.

5. Náhľad

Zobrazí sa náhľad šablón a ďalších údajov vybraných v zozname šablón.

1

2

3

4

5





6

7

8

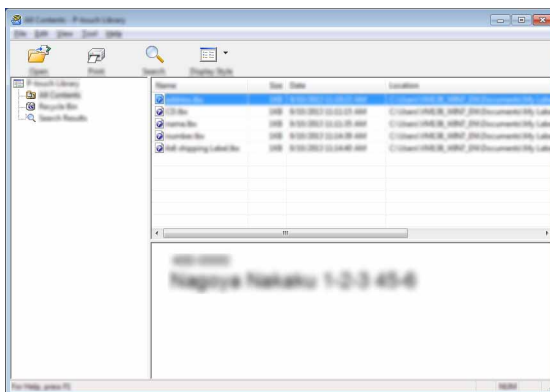
9

● **Funkcie ikon na paneli s nástrojmi** ●

Ikona	Názov tlačidla	Funkcia
	Open (Otvoriť)	Otvorenie vybratej šablóny.
	Print (Tlačiť)	Tlač vybratej šablóny štítkov na zariadení P-touch.
	Search (Hľadať)	Vyhľadanie šablón alebo ďalších údajov zaregistrovaných v programe P-touch Library.
	Display Style (Štýl zobrazenia)	Zmena spôsobu zobrazenia súboru.

Otvorenie a úprava šablón

Vyberte šablónu, ktorú chcete otvoriť alebo upraviť a potom kliknite na tlačidlo [Open] (Otvoriť).

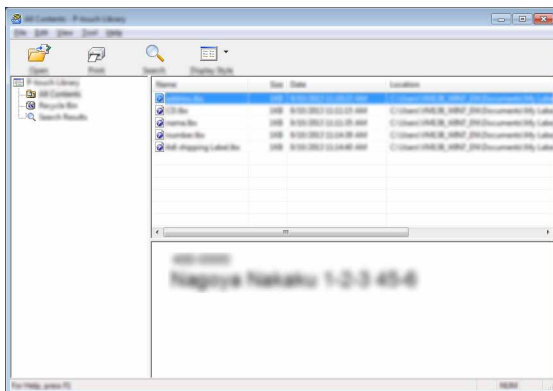


Spustí sa program priradený k šablóne, v ktorom môžete šablónu upraviť.

- ⚠ Spustený program závisí od typu vybratej šablóny. Ak napríklad vyberiete šablónu zariadenia P-touch, spustí sa program P-touch Editor.

Tlač šablón

Vyberte šablónu, ktorú chcete vytlačiť a potom kliknite na [Print] (Tlačiť).

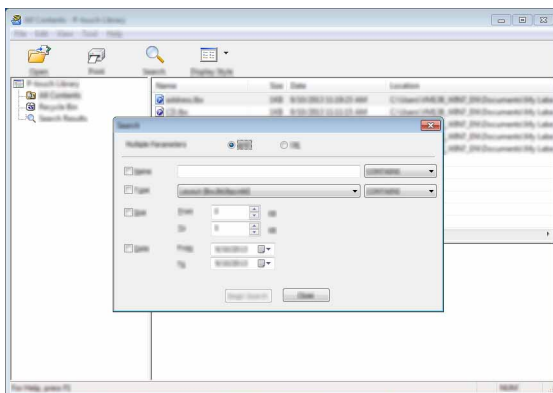


Šablóna sa vytlačí na pripojenom zariadení P-touch.

Vyhľadávanie šablón alebo ďalších údajov

Môžete vyhľadávať šablóny alebo ďalšie údaje zaregistrované v programe P-touch Library.

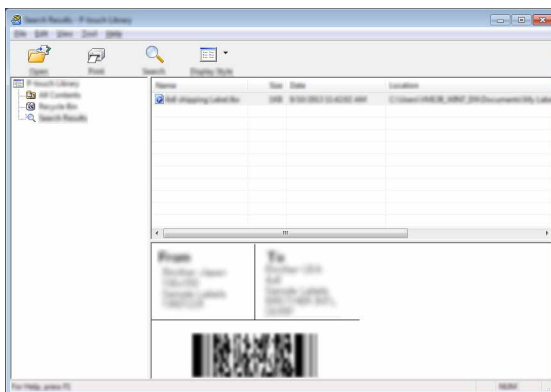
- 1 Kliknite na [Search] (Hľadať).
Zobrazí sa dialógové okno [Search] (Hľadať).



- 2** Zadajte kritériá vyhľadávania.
K dispozícii sú nasledujúce kritériá vyhľadávania.

Nastavenie	Podrobnosti
Multiple Parameters (Viaceré parametre)	Určuje spôsob vyhľadávania pri zadaní viacerých kritérií. Ak vyberiete možnosť [AND] (A), program vyhľadáva súbory, ktoré vyhovujú všetkým kritériám. Ak vyberiete možnosť [OR] (ALEBO), program vyhľadáva súbory, ktoré vyhovujú minimálne jednému z kritérií.
Name (Názov)	Vyhľadanie šablóny alebo ďalších údajov zadaním názvu súboru.
Typy (Typ)	Vyhľadanie šablóny alebo ďalších údajov zadaním typu súboru.
Size (Veľkosť)	Vyhľadanie šablóny alebo ďalších údajov zadaním veľkosti súboru.
Date (Dátum)	Vyhľadanie šablóny alebo ďalších údajov zadaním dátumu súboru.

- 3** Kliknite na [Begin Search] (Spustiť vyhľadávanie).
Spustí sa vyhľadávanie.



- 4** Zavrite dialógové okno [Search] (Hľadať).
Výsledky vyhľadávania je možné potvrdiť kliknutím na [Search Results] (Výsledky vyhľadávania) v zobrazení priečinkov.

Šablóny a ďalšie údaje môžete zaregistrovať v programe P-touch Library ich presunutím myšou do priečinka [All Contents] (Celý obsah) alebo do zobrazenia priečinkov. Program P-touch Editor môžete nakonfigurovať na automatickú registráciu šablón v programe P-touch Library pomocou tohto postupu.

- V ponuke programu P-touch Editor vyberte [Tools] (Nástroje) - [Options] (Možnosti).
- V dialógovom okne [Options] (Možnosti) na karte [General] (Všeobecné) kliknite na [Registration Settings] (Nastavenia registrácie).
- Vyberte čas registrácie šablón štítkov vytvorených pomocou programu P-touch Editor a kliknite na tlačidlo [OK].

Konfigurácia sieťových nastavení

Najprv je potrebné nakonfigurovať nastavenia bezdrôtovej siete zariadenia P-touch kvôli komunikácii s vašou sieťou.

Pomocou klávesu **Ponuka** môžete vybrať typ siete, skonfigurovať alebo zobraziť sieťové nastavenia a pod.

Pre detailnú konfiguráciu môžete použiť [Communication settings] (Nastavenia komunikácie) v pomôcke Printer Setting Tool (Nástroj na nastavenie tlačiarne).

Informácie o sieťových nastaveniach nájdete v Príručke sieťových aplikácií. Môžete si ju prevziať zo stránok Brother Solutions Center (<http://solutions.brother.com/>).

1

2

3

4

5

6

7

8


9

RESETOVANIE A ÚDRŽBA

Resetovanie zariadenia P-touch

Internú pamäť zariadenia P-touch môžete resetovať, ak chcete vymazať všetky uložené súbory štítkov alebo v prípade, že zariadenie P-touch nefunguje správne.

Resetovanie údajov na výrobné nastavenia pomocou klávesnice zariadenia P-touch

 Po resetovaní zariadenia P-touch sa odstránia všetky nastavenia textu, formátu, nastavenia možností a uložené súbory štítkov. Vymažú sa aj nastavenia jazyka a jednotiek.


■ Resetovanie všetkých štítkov a prispôbovaných nastavení

Vypnite zariadenie P-touch. Podržte stlačené klávesy **Shift** a **Backspace**. Držte stlačené klávesy **Shift** a **Backspace**, raz stlačte kláves **Napájanie** a potom uvoľnite klávesy **Shift** a **Backspace**.

 Pred uvoľnením ostatných klávesov uvoľnite kláves **Napájanie**.

■ Resetovanie prispôbovaných nastavení

Vypnite zariadenie P-touch. Podržte stlačené klávesy **Shift** a **R**. Držte stlačené klávesy **Shift** a **R**, raz stlačte kláves **Napájanie** a potom uvoľnite klávesy **Shift** a **R**.

 Pred uvoľnením ostatných klávesov uvoľnite kláves **Napájanie**.

Resetovanie údajov pomocou klávesu Ponuka

Stlačte kláves **Ponuka**, pomocou klávesu **▲** alebo **▼** vyberte „Reset“ a potom stlačte kláves **OK** alebo **Enter**. Pomocou klávesu **▲** alebo **▼** vyberte spôsob resetovania a stlačte kláves **OK** alebo **Enter**.

Hodnota	Podrobnosti
Reset všet. nastav.	NEVYMAŽÚ sa prenesené údaje (šablóny, databázy a znaky definované používateľom), ani obsah pamäte súborov. Ostatné údaje sa vymažú a všetky nastavenia okrem nastavení Wi-Fi® sa zresetujú na výrobné.
Vymaz. cel. obsahu	Vymažú sa prenesené údaje (šablóny, databázy a znaky definované používateľom), ako aj obsah pamäte súborov. Ostatné údaje sa NEVYMAŽÚ a nastavenia sa NERESETUJÚ.
Výrobné nastavenia	Všetky štítky, prispôbované nastavenia a nastavenia Wi-Fi sa zresetujú na výrobné nastavenia.
Reset nast. Wi-Fi	Všetky nastavenia Wi-Fi sa zresetujú na výrobné nastavenia.

Údržba

Zariadenie P-touch by ste mali pravidelne čistiť, aby ste udržali jeho výkonnosť a životnosť.

- Pred čistením zariadenia P-touch vždy vyberte batérie a odpojte sieťový adaptér.

Čistenie jednotky

Prach alebo škvŕny na hlavnej jednotke utrite pomocou suchej jemnej handričky. V prípade škvŕn, ktoré sa nedajú ľahko odstrániť, použite jemne navlhčenú handričku.

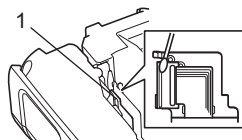
- Nepoužívajte riedidlá, benzén, alkohol ani iné organické rozpúšťadlá. Môžu zdeformovať kryt zariadenia P-touch alebo zmeniť jeho tvar.

Čistenie tlačovej hlavy

Pruhy alebo nízka kvalita znakov na výtlačkoch všeobecne znamenajú, že tlačová hlava je znečistená. Očistite tlačovú hlavu vatovým tampónom alebo voliteľnou čistiacou kazetou pre tlačovú hlavu (TZe-CL4).

1. Tlačová hlava

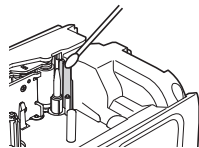
- Nedotýkajte sa tlačovej hlavy holými rukami.
- Pokyny na používanie čistiacej kazety pre tlačovú hlavu nájdete v popise, dodávanom s týmto výrobkom.



Čistenie orezávača pásky

Pri opakovanom používaní sa môže na noži orezávača začať hromadiť lepidlo z pásky, čím sa nôž otupuje a napokon môže spôsobiť zablokovanie pásky.

- Približne raz za rok utrite nôž orezávača vatovým tampónom namočeným v izopropylalkohole (dezinfekčný roztok).
- Noža orezávača sa nedotýkajte holými rukami.



1

2

3

4

5

6

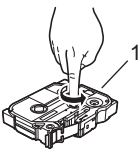
7

8

9

RIEŠENIE PROBLÉMOV

Postup pre odstraňovanie problémov...

Problém	Riešenie
Obrazovka sa „uzamkla“ alebo zariadenie P-touch nereaguje normálne.	<i>Pozrite si „Resetovanie zariadenia P-touch“ na strane 48 a internú pamäť zresetujte na počiatočné nastavenia. Ak nevyrieši problém vynulovanie zariadenia P-touch, odpojte sieťový adaptér na viac ako 10 minút a vyberte batérie.</i>
Po zapnutí napájania zostane displej prázdny.	<ul style="list-style-type: none">• Skontrolujte, či sú batérie správne vložené a či je správne pripojený sieťový adaptér navrhnutý špeciálne pre zariadenie P-touch.• Skontrolujte, či je nabíjateľná batéria Li-ion plne nabitá.
Hlásenia displeja LCD sa zobrazujú v cudzom jazyku.	<i>Pokyny na výber požadovaného jazyka nájdete v Stručnom návode na obsluhu.</i>
Po stlačení klávesu Tlač sa nevytlačí štítok.	<ul style="list-style-type: none">• Skontrolujte, či ste zadali text a či je kazeta s páskou vložená správne a obsahuje dostatok pásky.• Ak sa páska ohla, odstrihnite ohnutú časť a pásku prevlečte cez výstupný otvor pásky.• Ak sa páska zasekla, vyberte kazetu s páskou, potom zaseknutú pásku vyťahnite a odstrihnite. Pred vložením kazety s páskou skontrolujte, či koniec pásky prešiel cez vodiacu lištu pásky.
Štítok sa nevytlačil správne.	<ul style="list-style-type: none">• Kazetu s páskou vyberte a znovu ju vložte, pričom ju pevne zatlačte, kým nezapadne na miesto.• Ak je tlačová hlava znečistená, vyčistite ju vatovým tampónom alebo voľiteľnou čistiacou kazetou pre tlačovú hlavu (TZe-CL4).
Farbonosná páska sa oddelila od valčeka farbonosnej pásky.	<p><i>Ak je farbonosná páska poškodená, vymeňte kazetu s páskou. Ak nie, pásku nechajte neodstrihnutú a vyberte kazetu s páskou, potom uvoľnenú farbonosnú pásku naviňte na cievku tak, ako je to na obrázku.</i></p> <p>1. Cievka</p> 
Zariadenie P-touch sa zastavilo počas tlače štítku.	<ul style="list-style-type: none">• Ak vidíte prúžkovanú pásu, vymeňte kazetu s páskou, pretože to označuje dosiahnutie konca pásky.• Vymeňte všetky batérie alebo pripojte sieťový adaptér priamo k zariadeniu P-touch.
Štítok sa neodstrihol automaticky.	<ul style="list-style-type: none">• Skontrolujte nastavenie Možnosť odstrihu. Podrobné informácie nájdete v časti „Voľby odstrihu pásky“ na strane 9. Prípadne stlačte kláves Posun&odstr. na posunutie a odstrihnutie pásky.
Chyba zaseknutia pásky, ktorú nemožno odstrániť podľa pokynov na riešenie problémov.	<i>Kontaktujte zákaznícky servis Brother.</i>

Problém	Riešenie
<p>Pri tlači viacerých kópií sa zobrazí hlásenie s výzvou na potvrdenie, či chcete štítky odstrihávať po vytlačení každého štítku.</p>	<p>Toto hlásenie sa zobrazí, pretože odstrihnuté štítky nemusia zostať vo výstupnom otvore pásky. Ak chcete vypnúť zobrazovanie tohto hlásenia, stlačte kláves Ponuka, pomocou klávesu ▲ alebo ▼ vyberte „Pozastavenie odrezu“ a potom stlačte kláves OK alebo Enter.</p>
<p>Nepoznám číslo verzie firmvéru zariadenia P-touch.</p>	<p>Číslo verzie a ďalšie informácie o firmvéri môžete skontrolovať pomocou nasledujúceho postupu. Stlačte kláves Ponuka, pomocou klávesu ▲ alebo ▼ vyberte „Info o verzii“ a potom stlačte kláves OK alebo Enter.</p>
<p>Vytlačené čiarové kódy sa nedajú prečítať.</p>	<ul style="list-style-type: none"> • Vytlačte štítky tak, aby boli čiarové kódy zarovnané s tlačovou hlavou tak ako je to uvedené nižšie. <div data-bbox="524 531 841 691" style="text-align: center;"> </div> <ol style="list-style-type: none"> 1. Tlačová hlava 2. Čiarový kód 3. Orientácia tlače <ul style="list-style-type: none"> • Skúste použiť iný skener. • Odporúčame vám tlačiť čiarové kódy pomocou nastavenia [Standard] (Štandardne), ktoré môžete vybrať z možností [Quality] (Kvalita). <p>(Windows Vista®/Windows Server® 2008) Ak chcete zobraziť možnosti [Quality] (Kvalita), otvorte vlastnosti tlačiarne kliknutím na - [Ovládací panel] - [Hardvér a zvuk] - [Tlačiarne], kliknite pravým tlačidlom myši na tlačiareň, ktorej nastavenia chcete zmeniť a následne kliknite na [Predvoľby tlače].</p> <p>(Windows® 7/Windows Server® 2008 R2) Ak chcete zobraziť možnosti [Quality] (Kvalita), otvorte vlastnosti tlačiarne kliknutím na - [Zariadenia a tlačiarne], kliknite pravým tlačidlom myši na tlačiareň, ktorej nastavenia chcete zmeniť a následne kliknite na [Predvoľby tlače].</p> <p>(Windows® 8/Windows® 8.1/Windows Server® 2012) Ak chcete zobraziť možnosti [Quality] (Kvalita), otvorte vlastnosti tlačiarne kliknutím na [Ovládací panel] na obrazovke [Aplikácie] - [Hardvér a zvuk] - [Zariadenia a tlačiarne], kliknite pravým tlačidlom myši na tlačiareň, ktorej nastavenia chcete zmeniť a následne kliknite na [Predvoľby tlače].</p>
<p>Chcem skontrolovať, či používam najnovšiu verziu softvéru.</p>	<p>Pomocou programu P-touch Update Software na disku CD-ROM skontrolujte, či používate najnovšiu verziu softvéru. Podrobnosti o programe P-touch Update Software nájdete v Stručnom návode na obsluhu.</p>

Chybové hlásenia

Keď sa na displeji zobrazí chybové hlásenie, postupujte podľa nižšie uvedených pokynov.

Hlásenie	Príčina a odstránenie
Pripojený nespr. typ adaptéra!	Je pripojený nekompatibilný sieťový adaptér. Použite správny model sieťového adaptéra.
Vybitá bat.!	Vložené batérie sa vybijajú.
Vymeň batériu!	Končí sa životnosť nainštalovaných batérií.
Vymeň Li-ion batériu!	Úroveň nabitia batérie je nízka. Nabite lítiovo-iónovú batériu.
Li-ion pošk. Použi iný typ napájania!	Batéria Li-ion je poškodená. Použite sieťový adaptér, alkalické batérie veľkosti AA (LR6) alebo nabíjateľné batérie Ni-MH veľkosti AA (HR6).
Chladienie Pred reštartom počkať XX min.!	Chyba z dôvodu vysokej teploty. Počkejte čas uvedený v hlásení a skúste to znova.
Chyba Odstrihu!	Pri pokuse o vytlačenie a podanie pásky bol zatvorený orezávač pásky. Skôr než budete pokračovať, zariadenie P-touch vypnite a potom znovu zapnite. Ak je páska skrútená v orezávači, opatrne ju vyberte.
Vlož kazetu s páskou!	Pokúšate o tlač alebo náhľad štítku, prípadne o podanie pásky, hoci nie je vložená žiadna kazeta s páskou. Predtým, ako budete pokračovať, vložte kazetu s páskou.
Zapl. text!	Už ste zadali maximálny počet znakov. Text upravte a použite menej znakov.
Nie je text!	Pokúšate o tlač alebo náhľad štítku, hoci tam nie je žiadny text, symboly ani údaje čiarového kódu. Predtým, ako budete pokračovať, zadajte údaje.
Nespr. hodnota!	Hodnota zadaná pre nastavenie dĺžky pásky, viacerých kópií alebo funkcie číslovania je neplatná. Zadajte pre nastavenie platnú hodnotu.
Kazeta s páskou vymenená!	Kazeta s páskou vybratá na tlač, sa líši od kazety s páskou nainštalovanej v tlačiarni P-touch.
Limit riadka! Max. riadkov: 7	Maximálny počet riadkov už bol zadaný. Počet riadkov obmedzte na sedem.
Obm. šírky pásky! Max. riadkov: 5	Pri stlačení klávesu Tlač alebo Náhľad , keď sa používa páska so šírkou 18 mm, už je zadaných viac ako päť riadkov textu. Počet riadkov obmedzte na päť alebo vložte kazetu so širšou páskou.
Obm. šírky pásky! Max. riadkov: 3	Pri stlačení klávesu Tlač alebo Náhľad , keď sa používa páska so šírkou 12 mm, už sú zadané viac ako tri riadky textu. Obmedzte počet riadkov na tri alebo vložte kazetu so širšou páskou.
Obm. šírky pásky! Max. riadkov: 2	Pri stlačení klávesu Tlač alebo Náhľad , keď sa používa páska so šírkou 9 mm alebo 6 mm, už sú zadané viac ako dva riadky textu. Obmedzte počet riadkov na dva alebo vložte kazetu so širšou páskou.

Hlásenie	Príčina a odstránenie
Obm. šírky pásky! Max. riadkov: 1	Pri stlačení klávesu Tlač alebo Náhľad , keď sa používa páska so šírkou 3,5 mm, už je zadáný viac ako jeden riadok textu. Počet riadkov obmedzte na jeden alebo vložte kazetu so širšou páskou.
Obm. bloku! Max. 99 blokov	Prekročila sa maximálna kapacita blokov. Obmedzte počet blokov na 99.
Obm. dĺžky!	Dĺžka štítku na vytlačenie so zadaným textom by prekročila 1 m. Text upravte tak, aby bola dĺžka štítku menšia ako 1 m.
Vložte kazetu s 24mm páskou!	Je vybratá šablóna alebo rozvrhnutie bloku pre pásku so šírkou 24 mm, ale nie je vložená kazeta s páskou so šírkou 24 mm. Vložte kazetu s 24 mm páskou.
Vložte kazetu s 18mm páskou!	Je vybratá šablóna alebo rozvrhnutie bloku pre pásku so šírkou 18 mm, ale nie je vložená kazeta s páskou so šírkou 18 mm. Vložte kazetu s 18 mm páskou.
Vložte kazetu s 12mm páskou!	Je vybratá šablóna alebo rozvrhnutie bloku pre pásku so šírkou 12 mm, ale nie je vložená kazeta s páskou so šírkou 12 mm. Vložte kazetu s 12 mm páskou.
Vložte kazetu s 9mm páskou!	Je vybratá šablóna alebo rozvrhnutie bloku pre pásku so šírkou 9 mm, ale nie je vložená kazeta s páskou so šírkou 9 mm. Vložte kazetu s 9 mm páskou.
Vložte kazetu s 6mm páskou!	Je vybratá šablóna alebo rozvrhnutie bloku pre pásku so šírkou 6 mm, ale nie je vložená kazeta s páskou so šírkou 6 mm. Vložte kazetu s 6 mm páskou.
Vložte kazetu s 3,5mm pásk.!	Je vybratá šablóna alebo rozvrhnutie bloku pre pásku so šírkou 3,5 mm, ale nie je vložená kazeta s páskou so šírkou 3,5 mm. Vložte kazetu s 3,5 mm páskou.
Vložte kazetu s HS 23,6mm trubicou!	Je vybratá šablóna pre teplom sťahovaciu trubičku so šírkou 23,6 mm, ale nie je vložená teplom sťahovacia trubička so šírkou 23,6 mm. Vložte do zariadenia teplom sťahovaciu trubičku so šírkou 23,6 mm.
Vložte kazetu s HS 17,7mm trubicou!	Je vybratá šablóna pre teplom sťahovaciu trubičku so šírkou 17,7 mm, ale nie je vložená teplom sťahovacia trubička so šírkou 17,7 mm. Vložte do zariadenia teplom sťahovaciu trubičku so šírkou 17,7 mm.
Vložte kazetu s HS 11,7mm trubicou!	Je vybratá šablóna pre teplom sťahovaciu trubičku so šírkou 11,7 mm, ale nie je vložená teplom sťahovacia trubička so šírkou 11,7 mm. Vložte do zariadenia teplom sťahovaciu trubičku so šírkou 11,7 mm.
Vložte kazetu s HS 8,8mm trubicou!	Je vybratá šablóna pre teplom sťahovaciu trubičku so šírkou 8,8 mm, ale nie je vložená teplom sťahovacia trubička so šírkou 8,8 mm. Vložte do zariadenia teplom sťahovaciu trubičku so šírkou 8,8 mm.
Vložte kazetu s HS 5,8mm trubicou!	Je vybratá šablóna pre teplom sťahovaciu trubičku so šírkou 5,8 mm, ale nie je vložená teplom sťahovacia trubička so šírkou 5,8 mm. Vložte do zariadenia teplom sťahovaciu trubičku so šírkou 5,8 mm.
Text veľ. dlhý!	Dĺžka vytlačeného štítku so zadaným textom by prekročila nastavenú dĺžku. Upravte text tak, aby ste zместil do nastavenej dĺžky alebo zmeňte nastavenie dĺžky.

1

2

3

4


5

6

7

8

9

Hlásenie	Príčina a odstránenie
Plná pamäť!	Pri pokuse o uloženie súboru štítku nie je k dispozícii dostatok internej pamäte. Vytvorte viac dostupnej pamäte pre nový súbor štítku odstránením všetkých nepotrebných súborov.
Skontr.poč. zad. čísel!	Počet čísel zadaných v údajoch čiarového kódu sa nezhoduje s počtom čísel nastavenom v parametroch čiarového kódu. Zadajte správny počet čísel.
Na zač.&kon. Zadaj A,B,C alebo D!	Zadané údaje čiarového kódu neobsahujú požadovaný kód začiatku/konca (A, B, C alebo D požadované na začiatku a konci údajov čiarového kódu pre protokol CODABAR). Zadajte Údaje čiarového kódu správne.
Max. 5 čiar.kódov na štítok!	Pri pokuse o zadanie nového čiarového kódu sa už v údajoch textu nachádza zadaných päť čiarových kódov. Na štítok môžete použiť maximálne päť čiarových kódov. Ak je vybratá schéma značky  , môžete zadať až dva čiarové kódy.
Príliš veľký text!	Veľkosť textu je príliš veľká. Vyberte inú možnosť veľkosti.
Systémová chyba XX!	Kontaktujte zákaznícky servis Brother.
Zvoľte inú možn. orez.!	Dĺžka pásky nastavená pomocou nastavenia dĺžky pásky je kratšia ako celková dĺžka ľavého a pravého okraja použitá pre možnosť odstrihu „Veľký okraj“. Musíte vybrať inú možnosť odstrihu.
Zatvorte kryt!	Zadný kryt je otvorený. Pri tlači zatvorte kryt.
Páska nekompatibilná so zariadením!	Vložili ste pásku, ktorá nie je kompatibilná so zariadením P-touch. Použite kompatibilnú pásku.
Limit riadka! Max. 297 riadkov na štítok	Prekročené maximum. Môžete zadať až 297 riadkov na celej strane alebo blokoch.
Funkcia bloku nie je povolená!	V tomto nastavení nie je možné pridávať ani odstraňovať bloky.
Limit riadka! Max. riadkov: 3	Schéma SVORKOVNICA umožňuje vytlačiť 3 riadky na blok.
Funkcia vyžad. 9mm alebo širšiu pásku!	Schéma SVORKOVNICA vyžaduje použitie pásky so šírkou minimálne 9 mm.
Typ číslovania musí byť pri úpravách:Žiadny!	Text sa nedá upravovať, keď v režime SVORKOVNICA nastavíte položku Typ číslovania na možnosť Vodorovne alebo Chrbát.
Databáza nenájdená!	Na zariadení P-touch došlo k stlačeniu klávesu Databáza , pričom v zariadení P-touch nie je uložený žiaden súbor databázy.
Žiadne dáta!	Pokúsili ste sa otvoriť súbor databázy, ktorý neobsahuje žiadne údaje.
Chyba čiar. kód!	Pokúsili ste sa vytlačiť z databázy štítku s čiarovým kódom. Zariadenie P-touch zobrazí toto hlásenie v prípade, keď vybraný rozsah databázy obsahoval neplatné znaky/čísla, ktoré nie sú podporované protokolom čiarového kódu.

Hlásenie	Príčina a odstránenie
Pamäť plná! Zmenšite súbor a pokračujte.	Po úprave záznamov databázy presahuje celková veľkosť dát kapacitu vstavanej pamäte Flash.
Toto médium nepodporuje tlač vo vys. rozl.!	V režime s vysokým rozlíšením sa nedajú tlačiť štítky v prípade, ak v zariadení P-touch nie sú vložené podporované médiá (textilná páska, teplom sťahovacia trubička a pod.).

1

2

3

4

5

6

7

8

9

Špecifikácie

Hlavná jednotka

Položka	Špecifikácia
Zobrazenie	
Zobrazenie znakov	15 znakov x 2 riadky a oblasť s informáciami (128 bodov x 64 bodov)
Kontrast obrazovky	5 úrovní (+2, +1, 0, -1, -2)
Tlač	
Metóda tlače	Tepelný prenos
Tlačová hlava	128 bodov/180 dpi Režim s vysokým rozlíšením: Maximálne 180 dpi x 360 dpi (pri pripojení k počítaču) *1
Výška tlače	Max. 18,0 mm (pri použití 24 mm páska) *2
Rýchlosť tlače	Sieťový adaptér: maximálne 30 mm/s Batérie: maximálne 20 mm/s Skutočná rýchlosť tlače sa líši v závislosti od podmienok.
Kazeta/kazeta s trubicou	Kazeta s páskou Brother TZe (šírky 3,5 mm, 6 mm, 9 mm, 12 mm, 18 mm, 24 mm) Kazeta s trubicou Brother HSe (šírky 5,8 mm, 8,8 mm, 11,7 mm, 17,7 mm, 23,6 mm)
Počet riadkov	24 mm páska: 1 - 7 riadkov; 18 mm páska: 1 - 5 riadkov; 12 mm páska: 1 - 3 riadky; 9 mm páska: 1 - 2 riadky; 6 mm páska: 1 - 2 riadky; 3,5 mm páska: 1 riadok
Pamäť (lokálne súbory)	
Veľkosť vyrovnávacej pamäte	Maximálne 18 297 znakov
Ukladanie súborov	Maximálne 99 súborov
Pamäť (prenesené)	
Ukladanie súborov	Maximálne 99 šablón, databáz a obrázkov každý (spolu 6 MB)
Napájanie	
Napájanie	Šesť alkalických batérií „AA“ (LR6) *3, šesť nabíjateľných batérií Ni-MH „AA“ (HR6) *3, *4, batéria Li-ion (BA-E001), sieťový adaptér (AD-E001).
Automatické vypnutie	Šesť alkalických batérií „AA“ (LR6)/šesť nabíjateľných batérií Ni-MH „AA“ (HR6): 20 min. Batéria Li-ion (BA-E001): 30 min. Sieťový adaptér (AD-E001): 60 min. (Pomocou klávesu Ponuka môžete zmeniť nastavenie automatického vypnutia pre batériu Li-ion alebo sieťový adaptér.)
Rozhranie	
USB	Ver. 2.0 (Full Speed) (mini-B, periférne)
Bezdrôtová sieť LAN	IEEE802.11b/g/n (Režim Infrastructure/Ad-hoc)

Položka	Specifikácia
Veľkosť	
Rozmery	Približne 125,8 (Š) x 249,9 (H) x 94,1 mm (V)
Hmotnosť	Približne 1 048 g (bez kazety s páskou a batérií)
Iné	
Prevádzková teplota/ vlhkosť	10 - 35 °C/20 - 80 % vlhkosť (bez kondenzácie) Maximálna teplota vlhkého teplomeru: 27 °C

*1 Režim s vysokým rozlíšením nie je možné používať v prípade textilnej pásky a teplom sťahovacej trubičky.

*2 Skutočná veľkosť znakov môže byť menšia ako maximálna výška tlaču.

*3 Nie sú súčasťou dodávky.

*4 Najnovšie informácie o odporúčaných typoch batérií nájdete na našej webovej lokalite <http://solutions.brother.com/>

Podporované protokoly a bezpečnostné funkcie

Rozhranie	Bezdrôtové	IEEE 802.11b/g/n (režim Infrastructure) IEEE 802.11b (režim Ad-hoc)
Sieť (klasické)	Protokol (IPv4)	ARP, RARP, BOOTP, DHCP, APIPA (Auto IP), mDNS WINS, rozpoznávanie názvov NetBIOS, DNS Resolver, LPR/LPD, Custom Raw Port/Port9100, server FTP, klient a server TFTP, ICMP, LLMNR responder, SNMPv1/v2c
	Protokol (IPv6)	NDP, RA, DNS Resolver, LPR/LPD, mDNS Custom Raw Port/ Port9100, server FTP, SNMPv1, klient a server TFTP, ICMP, LLMNR responder, SNMPv1/v2c
Sieť (bezpečnosť)	Bezdrôtové	SSID (32 chr), WEP 64/128 bit, WPA2-PSK (AES), LEAP, EAP-FAST, PEAP, EAP-TLS, EAP-TTLS

1

2

3

4

5

6

7

8

9

Symboly

Kategória	Symboly
Interpunkcia	. , ? ! " ' : ; - _ \ / & ; i ~ • * @ # % ^ % † ‡
Dat. komunikacia	
Audio/Vizuál	
Elektric.	
Šípky	
Bezpečnosť	
Zakázané	
Zátvorky	() [] < > « » { }
Matematika	+ - × ÷ ± = ≥ ≤ ≠ ≥ ≤ > < ∴ ∴ ¼ ½ ¾ ⅓ ⅔ ⅕ ⅖ ⅗ ⅘ ⅙ ⅚ ⅛ ⅜ ⅝ ⅞
Grécky	α β γ δ φ λ μ Ω Σ
Horn/Dolny index	◊ ® © ™ 0 1 2 3 4 5 6 7 8 9 0 1 2 3 4 5 6 7 8 9
Odrážky	✓ ☑ ● ○ ■ □ ☒ ☒ ✂ ★ ☆ ♠ ♡ ♥ ♠ ♡ ♣ ♤
Mena	\$ ¢ € £ ¥ ₺
Rôzne	

Symboly zobrazené v tabuľke môžu vyzeráť inak na displeji LCD zariadenia P-touch, aj po ich vytlačení.

Písmená s diakritikou

Znak	Písmená s diakritikou	Znak	Písmená s diakritikou
a	á à â ä æ ā ą ǎ ǻ	n	ñ ñ ń ȳ
A	Á Â Ã Ä Å Æ Ā Ą Ą Ą Ą	N	Ñ Ñ Ǻ Ǻ
c	ç ċ é	o	ó ò ô ø ö õ œ ö
C	Ç Ć Ć	O	Ó Ò Ô Ø Ö Ö Œ Ó
d	d' ð đ	r	ř ř Ț
D	Ď Đ	R	Ř Ř Ț
e	é è ê ë ę ě é ē	s	š ś ș ș ß
E	É È Ê Ë Ę Ě É Ē	S	Š Ś Ș Ș ß
g	ǵ ǧ	t	ť ƚ ƚ
G	Ǵ Ǵ	T	Ť Ț Ț
i	í î ï ï ĺ ĺ ĺ	u	ú ù û ü ı ú ū ú
I	Í Î Ï ĺ ĺ ĺ	U	Ú Ù Û Ü ı Ú Ū Ú Ú
k	ķ	y	ý ŷ
K	Ķ	Y	Ý Ỳ
l	ł ł ĺ ł	z	ž ź ź
L	Ł Ł Ł Ł	Z	Ž Ž Ž

1

2

3

4

5

6

7

8

9

Atribút znaku

Atribút	Hodnota	Výsledok	Hodnota	Výsledok
Písmo	LGO (Letter Gothic)	ABCabc	CAL (Calgary)	<i>ABCabc</i>
	HEL (Helsinki)	ABCabc	BEL (Belgium)	ABCabc
	BRU (Brussels)	ABCabc	ATL (Atlanta)	ABCabc
	US	ABCabc	ADM (Adams)	ABCabc
	LA (Los Angeles)	ABCabc	BRN (Brunei)	ABCabc
	SGO (San Diego)	ABCabc	SOF (Sofia)	ABCabc
	FLO (Florida)	ABCabc	GER (Germany)	<i>ABCabc</i>
Vef.	Auto	Keď zvolíte možnosť Auto, text sa automaticky nastaví na tlač v najväčšej možnej veľkosti dostupnej pre každú šírku pásky.	18 pt	ABCabc
	48 pt	ABCabc	12 pt	ABCabc
	42 pt	ABCabc	9 pt	ABCabc gajby
	36 pt	ABCabc	6 pt	ABCabc gajby
	24 pt	ABCabc		
Šírka	x 2	ABCabc	x 2/3	ABCabc
	x 3/2	ABCabc	x 1/2	ABCabc
	x 1	ABCabc		

Atribút	Hodnota	Výsledok	Hodnota	Výsledok
Štýl	Norm.	ABCabc	Kurz. (kurzíva)	<i>ABCabc</i>
	Tučné	ABCabc	K+Tuč (tučná kurzíva)	<i>ABCabc</i>
	Obrys	ABCabc	K+Obr (kurzíva s obrysom)	<i>ABCabc</i>
	Tieň	ABCabc	K+Tň (kurzíva s tieňom)	<i>ABCabc</i>
	Plné	ABCabc	K+Pln (kurzíva, plné)	<i>ABCabc</i>
Riadok	Vyp	ABCabc	Pod (podčiark- nutie)	<u>ABCabc</u>
	Preč (prečiark- nutie)	ABCabc		
Zarov (zarovnanie)	Vľavo	ABCabc	Vpravo	ABCabc
	Stred	ABCabc	Pres (zarovnané)	A B C a b c



- Skutočná vytlačená veľkosť písma závisí od šírky pásky, počtu znakov a počtu zadaných riadkov. Potom ako znaky dosiahnu minimálnu veľkosť, vybrané písmo sa predvolí na vlastné písmo založené na štýle Helsinki. Vďaka tomu bude možná tlač štítkov s najmenším možným textom aj na úzkych alebo viacriadkových štítkoch.
- Text, ktorý obsahuje len text veľkosti 6 bodov, sa vytlačí v štýle Helsinki, s výnimkou predvoleného nastavenia.

1

2

3

4

5

6

7

8

9

Rámy

Atribút	Hodnota	Výsledok	Hodnota	Výsledok								
Rám	Vyp	ABCabc	4	ABCabc								
	1	ABCabc	5	ABCabc								
	2	ABCabc	6	ABCabc								
	3	ABCabc	7	<table border="1" style="margin: auto;"> <tr> <td>ABC</td> <td>abc</td> <td>ABC</td> </tr> <tr> <td>ABC</td> <td>abc</td> <td>ABC</td> </tr> <tr> <td>ABC</td> <td>abc</td> <td>ABC</td> </tr> </table>	ABC	abc	ABC	ABC	abc	ABC	ABC	abc
ABC	abc	ABC										
ABC	abc	ABC										
ABC	abc	ABC										

Čiarové kódy

Tabuľka nastavení čiarového kódu

Atribút	Hodnota
Protokol	CODE39, CODE128, EAN-8, EAN-13, GS1-128 (UCC/EAN-128), UPC-A, UPC-E, I-2/5 (ITF), CODABAR
Šírka	Malé
	Veľké
Podč#. (znaky vytlačené pod čiarovým kódom)	Zap
K.čisl. (kontrolné číslo)	Vyp
	Zap (dostupné len pre protokoly CODE39, I-2/5 a CODABAR)

Zoznam špeciálnych znakov

CODE39

Špeciálny znak
-
.
(MEDZ)
\$
/
+
%

CODABAR

Špeciálny znak
-
\$
:
/
+

CODE128, GS1-128 (UCC/EAN-128)

Špeciálny znak	Špeciálny znak	Špeciálny znak
(MEDZ)	\	DC3
!]	DC4
''	^	NAK
#	_	SYN
\$	NUL	ETB
%	.	CAN
&	SOH	EM
'	STX	SUB
(ETX	ESC
)	EOT	{
*	ENQ	FS
+	ACK	
,	BEL	GS
-	BS	}
.	HT	RS
/	LF	~
:	VT	US
;	FF	DEL
<	CR	FNC3
=	SO	FNC2
>	SI	FNC4
?	DLE	FNC1
@	DC1	
[DC2	

1

2

3

4

5

6

7

8

9

Poznámky k používaniu programu P-touch Transfer Manager (pre systém Windows®)

Keďže niektoré funkcie programu P-touch Editor 5.1 nie sú dostupné na zariadení P-touch, pri používaní programu P-touch Editor 5.1 a vytváraní šablón majte na pamäti tieto informácie.

Môžete skontrolovať náhľad vytlačenej šablóny predtým, ako sa vytvorená šablóna preniesie do zariadenia P-touch. Pre podrobnosti si pozrite „Prenos šablóny štítkov do programu P-touch Transfer Manager“ na strane 26.

Poznámky o vytváraní šablón

- Zariadenie P-touch je vybavené 14 typmi písmen. Časť textu v šablóne prenesenej do zariadenia P-touch sa vytlačí pomocou podobných písiem a veľkosti znakov, ktoré sú uložené v zariadení P-touch. V dôsledku toho sa môže vytlačенý štítek líšiť od obrázka šablóny vytvorenej v programe P-touch Editor.
- V závislosti od nastavenia objektu textu sa môže veľkosť znakov automaticky zmenšiť alebo časť textu sa nemusí vytlačiť. V takom prípade zmeňte nastavenia objektu textu.
- Napriek tomu, že pomocou programu P-touch Editor je možné použiť štýly znakov aj na individuálne znaky, v zariadení P-touch je možné používať štýly len na bloky textu. Niektoré štýly znakov navyše nie sú na zariadení P-touch dostupné.
- Číslované pole zadané pomocou programu P-touch Editor nie je možné prenášať.
- Pozadia, nastavené v programe P-touch Editor, nie sú kompatibilné so zariadením P-touch.
- Objekty Dátum a Čas používajúce v programe P-touch Editor nastavenie „V tlači“ sa nevytlačia.
- Schému (rozloženie) programu P-touch Editor, ktorá využíva funkciu rozdelenia tlače (zväčšenie štítku a jeho tlač na 2 alebo viacerých štítkoch), nie je možné prenášať.
- Zariadenie P-touch dokáže prečítať len prvých sedem riadkov textu zadaných v poli databázy.
- Polia, ktoré presahujú oblasť tlače, sa nemusia vytlačiť úplne.

Poznámky o prenose šablón

- Vytlačенý štítek sa môže líšiť od obrázka, zobrazeného v oblasti náhľadu programu P-touch Transfer Manager.
- Ak sa do zariadenia P-touch preniesie čiarový kód, ktorý nebol uložený v zariadení P-touch a ide o dvojrozmerný čiarový kód, prevedie sa na obrázok. Obrázok prevedeného čiarového kódu sa nedá upravovať. Ak ide o jednorozmerný čiarový kód, ktorý obsahuje protokol čiarového kódu nekompatibilný so zariadením P-touch, zobrazí sa chyba a šablóna sa nebude dať preniesť.
- Všetky prenesené objekty, ktoré sa nedajú upravovať v zariadení P-touch, sa prevedú na obrázky.
- Zoskupené objekty sa prevedú na jednu bitovú mapu, v ktorej nebude možná úprava údajov pomocou klávesnice P-touch.

Poznámky k prenosom dát iných ako šablóny

- Ak sa počet alebo poradie polí v databáze zmení a jej aktualizácia sa vykoná tak, že sa preniesie len databáza (súbor *.csv), databáza sa nemusí správne spojiť so šablónou. Prvý riadok údajov v prenesenom súbore musí byť navyše rozpoznávaný zariadením P-touch ako „názvy polí“.
- Veľkosť log, symbolov a obrázkov prevzatých do zariadenia P-touch sa automaticky zmení (na 8 veľkostí), rovnako ako jeho trvalé písmo alebo symboly uložené v knižnici.

brother