

# Online Príručka používateľa

## P-touch P750W

Pred používaním tejto tlačiarne si nezabudnite prečítať túto online príručku používateľa.

Odporúčame uschovať tento manuál pre prípad potreby v budúcnosti.

# Úvod

## Dôležité upozornenie





---

- Obsah tohto dokumentu, ako aj špecifikácie tohto zariadenia sa môžu zmeniť bez predchádzajúceho upozornenia.
- Spoločnosť Brother si vyhradzuje právo vykonať zmeny v špecifikáciách a materiáloch obsiahnutých v tomto dokumente bez oznámenia a nebude zodpovedná za žiadne škody (vrátane následných) spôsobené spoliehaním sa na poskytnuté materiály vrátane, ale nielen, typografických a iných chýb týkajúcich sa vydania.
- Snímky obrazoviek v tomto dokumente sa môžu líšiť v závislosti od operačného systému vášho počítača.
- Pred používaním zariadenia P-touch si prečítajte všetky dokumenty dodané so zariadením P-touch, kde nájdete informácie o bezpečnosti a správnom používaní.

## Symboly použité v tejto príručke

---

V tejto príručke sa používajú nasledujúce symboly.

 <b>VAROVANIE</b>	Upozorňuje na správny postup, aby sa predišlo nebezpečenstvu zranenia.
 <b>UPOZORNENIE</b>	Upozorňuje na postupy, ktoré sa musia dodržiavať, aby nedošlo k menším zraneniam alebo poškodeniu zariadenia P-touch.
 <b>Dôležité</b>	Označuje informácie alebo pokyny, ktoré je potrebné dodržiavať. Ich nerešpektovanie môže mať za následok škodu alebo zlyhanie operácií.
 <b>Poznámka</b>	Označuje poznámky s informáciami alebo pokynmi, ktoré vám môžu pomôcť lepšie pochopiť činnosť zariadenia a umožniť jeho efektívnejšie využívanie.

## Obchodné známky a autorské práva

---

BROTHER je obchodná známka alebo registrovaná obchodná známka spoločnosti Brother Industries, Ltd.

P-TOUCH je obchodná známka alebo registrovaná obchodná známka spoločnosti Brother Industries, Ltd.

© 2014 Brother Industries, Ltd. Všetky práva vyhradené.

Microsoft, Windows Vista, Windows Server a Windows sú obchodné známky alebo zaregistrované obchodné známky spoločnosti Microsoft Corp. v USA alebo v iných krajinách.

Apple, Macintosh, Mac OS sú obchodné známky spoločnosti Apple Inc., registrované v Spojených štátoch a iných krajinách.

Android je obchodná známka spoločnosti Google Inc.

Google Play je obchodná známka spoločnosti Google Inc.

Wi-Fi a Wi-Fi Alliance sú registrované obchodné známky združenia Wi-Fi Alliance.

WPA, WPA2, Wi-Fi Protected Setup, logo Wi-Fi Protected Setup a Wi-Fi Direct sú obchodné známky organizácie Wi-Fi Alliance.

Názvy iných produktov alebo softvéru v tomto dokumente sú obchodné známky alebo registrované obchodné známky príslušných spoločností, ktoré ich vyvinuli.

Každá spoločnosť, ktorej názov softvéru sa spomína v tomto manuáli, má softvérovú licenčnú zmluvu, ktorá sa týka patentovaných programov.

Všetky obchodné názvy a názvy produktov, ktorých súčasťou sú názvy spoločností, uvádzané na produktoch značky Brother, súvisiacich dokumentoch a na akýchkoľvek iných materiáloch, sú obchodné známky alebo registrované obchodné známky týchto príslušných spoločností.

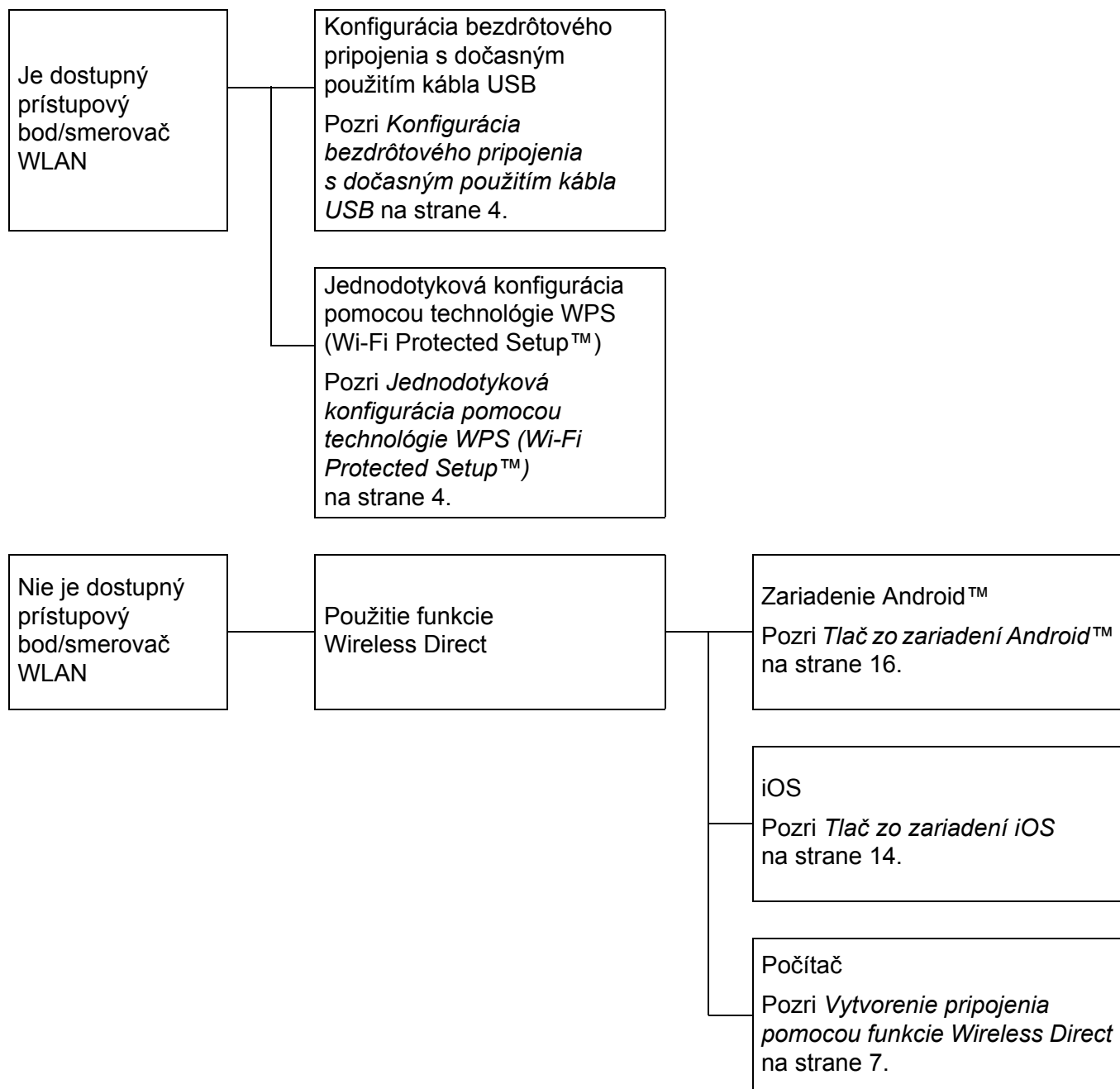
# Obsah

<b>1</b>	<b>Spôsoby pripojenia do bezdrôtovej siete</b>	<b>1</b>
	Potvrdenie sieťového prostredia .....	1
<b>2</b>	<b>Tlač z počítačov</b>	<b>2</b>
	Dostupné aplikácie na používanie s počítačom .....	2
	Inštalácia softvéru P-touch Editor a ovládača tlačiarne .....	4
	Pri tlači cez pripojenie USB .....	4
	Pri tlači cez bezdrôtové sieťové pripojenie .....	4
	Vytvorenie bezdrôtového sieťového pripojenia .....	5
	Pomocou technológie WPS (Wi-Fi Protected Setup™) .....	5
	Vytvorenie pripojenia v režime Infrastructure .....	6
	Vytvorenie pripojenia pomocou funkcie Wireless Direct .....	7
	Používanie programu P-touch Editor .....	8
	Používanie programu P-touch Editor (pre systém Windows®) .....	8
	Používanie programu P-touch Editor (pre systém Macintosh) .....	11
<b>3</b>	<b>Tlač zo zariadení iOS</b>	<b>14</b>
	Dostupné aplikácie na používanie so zariadeniami iOS .....	14
	Inštalácia aplikácií .....	14
	Pripojenie tlačiarne P-touch k zariadeniu iOS .....	15
	Tlač zo zariadenia iOS .....	15
<b>4</b>	<b>Tlač zo zariadení Android™</b>	<b>16</b>
	Dostupné aplikácie na používanie so zariadeniami Android™ .....	16
	Inštalácia aplikácií .....	16
	Pripojenie tlačiarne P-touch k zariadeniu Android™ .....	17
	Ak zariadenie Android™ podporuje technológiu NFC (Near Field Communication) .....	17
	Ak vaše zariadenie Android™ nepodporuje technológiu NFC (Near Field Communication) .....	18
	Tlač zo zariadenia Android™ .....	18
<b>5</b>	<b>Printer Setting Tool (Nástroj nastavení tlačiarne) (pre Windows®)</b>	<b>19</b>
	Používanie okna Communication settings (Nastavenia komunikácie) .....	19
	Dialógové okno nastavení .....	20
	Lišta ponuky .....	21
	Karta General (Všeobecné) .....	24
	Karta Wireless LAN (Bezdrôtová sieť LAN) .....	26
	Karta Wireless Direct .....	30
	Používanie zmien v nastaveniach vo viacerých tlačiarňach .....	31
	Používanie okna nastavení zariadenia .....	32
	Lišta ponuky .....	35

<b>6</b>	<b>Brother P-touch Utility (Pre Macintosh)</b>	<b>36</b>
	Používanie softvéru P-touch Utility .....	36
	Dialógové okno nastavení .....	37
	Karta Basic (Základné) .....	38
	Karta Print (Tlač) .....	39
	Karta Wireless Direct .....	40
<b>7</b>	<b>Webová správa</b>	<b>41</b>
	Prehľad .....	41
	Konfigurácia nastavení tlačiarne pomocou webovej správy (webový prehľadávač) .....	42
<b>8</b>	<b>Distribuovaná tlač štítkov na viacerých tlačiarňach</b>	<b>43</b>
	Distribuovaná tlač .....	43
<b>A</b>	<b>Dodatok</b>	<b>47</b>
	Bežná údržba .....	47
	Čistenie vonkajších častí zariadenia P-touch .....	47
	Čistenie tlačovej hlavy a valčeka hlavy .....	47
	Čistenie orezávača pásky .....	49
	Riešenie problémov .....	50

## Potvrdenie sieťového prostredia

Spôsob pripojenia sa líši v závislosti od vášho sieťového prostredia a typu zariadenia, ktoré chcete pripojiť. Pred pripojením do siete preto overte potvrdíte svoje sieťové prostredie.



## Dostupné aplikácie na používanie s počítačom

Na efektívne používanie zariadenia P-touch máte k dispozícii množstvo aplikácií a funkcií.

Aplikácia	Systém Windows	Macintosh	Funkcie
P-touch Editor Lite	✓	✓	Inštalácia ovládača alebo softvéru pre program P-touch Editor Lite nie je potrebná. Pomocou programu P-touch Editor Lite môžete rýchlo a jednoducho vytvárať rôzne jednoduché predlohy štítkov. Program P-touch Editor Lite je podporovaný len pri pripojení cez kábel USB.
P-touch Editor	✓	✓	Inštalácia ovládača a programu P-touch Editor Lite je potrebná. Pomocou programu P-touch Editor môžete vytvárať veľké množstvo vlastných štítkov v komplexných usporiadaniach pomocou typov písiem, šablón a elementov clip art.
P-touch Library	✓		Tento softvér je nainštalovaný spolu s programom P-touch Editor. Umožňuje spravovať šablóny programu P-touch Editor a ďalšie údaje pomocou počítača. Program P-touch Library možno používať na tlač šablón.
P-touch Update Software	✓	✓	Je potrebné nainštalovať P-touch Update Software. Program je možné aktualizovať na najnovšiu verziu.
Printer Setting Tool (Nástroj na nastavenie tlačiarne)	✓		Tento softvér je nainštalovaný spolu s ovládačom tlačiarne. Umožňuje vám z počítača skonfigurovať nastavenia komunikácie tlačiarne a nastavenia zariadenia.
Utility		✓	Tento softvér je nainštalovaný spolu s ovládačom tlačiarne. Umožňuje vám z počítača skonfigurovať nastavenia komunikácie tlačiarne a nastavenia zariadenia.
Wireless Device Setup Wizard (Sprievodca inštaláciou bezdrôtového zariadenia)		✓	Umožňuje vám skonfigurovať tlačiareň na používanie s bezdrôtovou sieťou.
BRAdmin Light	✓	✓	Umožňuje vám skonfigurovať a spravovať vašu sieťovú tlačiareň z počítača.
BRAdmin Pro	✓		Umožňuje vám skonfigurovať a spravovať vašu sieťovú tlačiareň z počítača.

Užitočná funkcia	Systém Windows	Macintosh	Funkcie
Distribuovaná tlač	✓		<p>Pri tlačení veľkého množstva štítkov je možná distribúcia tlače medzi viacerými tlačiarňami.</p> <p>Tlačenie sa vtedy vykonáva v rovnakom čase, vďaka čomu možno znížiť celkový čas tlače.</p> <p>Viac informácií nájdete v časti <i>Distribuovaná tlač štítkov na viacerých tlačiarňach</i> na strane 43.</p>

Ďalšie informácie nájdete na stránkach [FAQ's & Troubleshooting] v stredisku Brother Solutions Center (<http://support.brother.com/>).



# Inštalácia softvéru P-touch Editor a ovládača tlačiarne

## Pri tlači cez pripojenie USB

2

Ak chcete tlačiť z počítača, je potrebné doň nainštalovať program P-touch Editor, ovládač tlačiarne a ďalšie programy.

Navštívte našu webovú stránku uvedenú nižšie a prevezmite si potrebný softvér. Pokyny na inštaláciu nájdete na stránke preberania.

- Pre systém Windows®: <http://www.brother.com/inst/>
- Pre počítače Macintosh: Stránka [Downloads] v stredisku Brother Solutions Center (<http://support.brother.com/>)

## Pri tlači cez bezdrôtové sieťové pripojenie



### Poznámka

Ak je zariadenie P-touch napájané alkalickými batériami alebo batériami Ni-MH, nie je možné vytvoriť bezdrôtové sieťové pripojenie. Použite nabíjateľnú batériu Li-ion alebo sieťový adaptér.

Keď chcete tlačiť cez bezdrôtové sieťové pripojenie, odporúčame vám skonfigurovať nastavenia bezdrôtovej siete počas inštalácie programu.

Neskôr budete môcť zmeniť nastavenia bezdrôtovej siete pomocou softvéru Printer Setting Tool (Nástroj nastavení tlačiarne). (Len pre systém Windows®.)

Viac informácií nájdete v časti *Printer Setting Tool (Nástroj nastavení tlačiarne)* (pre Windows®) na strane 19.

K dispozícií sú nasledujúce spôsoby inštalácie.

Navštívte našu webovú stránku uvedenú nižšie a prevezmite si potrebný softvér. Pokyny na inštaláciu nájdete na stránke preberania.

- Pre systém Windows®: <http://www.brother.com/inst/>
- Pre počítače Macintosh: Stránka [Downloads] v stredisku Brother Solutions Center (<http://support.brother.com/>)

### Konfigurácia bezdrôtového pripojenia s dočasným použitím kábla USB

Pri tejto metóde vám odporúčame používať počítač pripojený k sieti bezdrôtovo.

Zariadenie P-touch je možné konfigurovať z počítača pomocou siete a kábla USB.

### Jednodotyková konfigurácia pomocou technológie WPS (Wi-Fi Protected Setup™)

Technológiu WPS môžete použiť na rýchlu konfiguráciu bezdrôtovej siete, ak váš prístupový bod/smerovač WLAN podporuje technológiu WPS.

## Vytvorenie bezdrôtového sieťového pripojenia

V tejto časti sa popisuje, ako môžete skonfigurovať nastavenia bezdrôtovej siete a vytvoriť bezdrôtové sieťové pripojenie v prípade, ak ste neskonfigurovali nastavenia bezdrôtovej siete počas inštalácie.



### Poznámka

Ak je zariadenie P-touch napájané alkalickými batériami alebo batériami Ni-MH, nie je možné vytvoriť bezdrôtové sieťové pripojenie. Použite nabíjateľnú batériu Li-ion alebo sieťový adaptér.

## Pomocou technológie WPS (Wi-Fi Protected Setup™)

Ak váš prístupový bod/smerovač WLAN podporuje technológiu WPS (Wi-Fi Protected Setup™), nastavenia a pripojenia je možné jednoducho skonfigurovať jedným stlačením tlačidla.

- 1 Najprv skontrolujte, či sa na vašom prístupovom bode/smerovači WLAN nachádza symbol WPS.



- 2 Na zariadení P-touch stlačte a podržte tlačidlo Bezdrôtový režim na viac ako 5 sekúnd. Keď začne blikať kontrolka Wi-Fi v 0,5-sekundových intervaloch, pustite tlačidlo.
- 3 Na prístupovom bode/smerovači WLAN stlačte tlačidlo WPS.
- 4 Po vytvorení pripojenia bude kontrolka Wi-Fi svietiť.



### Poznámka

Tlačiareň sa bude pokúšať o pripojenie pomocou technológie WPS 2 minúty. Ak počas tejto doby stlačíte kláves Bezdrôtový režim a podržíte ho na 5 sekúnd, tlačiareň sa bude po stlačení klávesu pokúšať o pripojenie ďalšie 2 minúty.

## Vytvorenie pripojenia v režime Infrastructure

---

### ■ Pre systém Windows

- 1 Najprv potvrdte SSID (názov siete) a heslo vášho prístupového bodu/smerovača WLAN.
- 2 Tlačiareň a počítač pripojte pomocou kábla USB.
- 3 Ak nesvieti kontrolka Wi-Fi, stlačte a podržte tlačidlo Bezdrôtový režim na jednu sekundu, čím zapnete funkciu bezdrôtovej siete LAN. Po zasvietení kontrolky Wi-Fi pustite tlačidlo. Kontrolka Wi-Fi zabliká.
- 4 Spustíte Printer Setting Tool (Nástroj nastavenia tlačiarne) na počítači a kliknite na tlačidlo [Communication settings] (Nastavenia komunikácie). Podrobné informácie o softvéri Printer Setting Tool (Nástroj nastavenia tlačiarne) nájdete v časti *Printer Setting Tool (Nástroj nastavení tlačiarny) (pre Windows®)* na strane 19.
- 5 V časti [Wireless Settings] (Bezdrôtové nastavenia) v karte [Wireless LAN] (Bezdrôtová sieť LAN) skontrolujte, či je položka [Communication Mode] (Režim komunikácie) nastavená na možnosť [Infrastructure] (Infraštruktúra).
- 6 Zadajte zapísaný názov SSID alebo kliknite na [Search] (Vyhľadať) a vyberte SSID v zobrazenom zozname.
- 7 Zadajte heslo ako [Passphrase] (Prístupová fráza).



#### Poznámka

Informácie, ktoré je potrebné zadať, sa líšia v závislosti od spôsobu overenia a režimu šifrovania. Zadajte potrebné informácie pre vaše sieťové prostredie.

---

- 8 Kliknite na [Apply] (Použiť).
- 9 Po vytvorení pripojenia bude kontrolka Wi-Fi svietiť.



#### Poznámka

Ak chcete zmeniť nejaké iné sieťové nastavenia, použite nastavenia Communication settings (Nastavenia komunikácie).

Podrobné informácie o nastaveniach Communication settings (Nastavenia komunikácie) nájdete v časti *Používanie okna Communication settings (Nastavenia komunikácie)* na strane 19.

---

### ■ Pre počítače Macintosh

Použite aplikáciu Wireless Device Setup Wizard (Sprievodca inštaláciou bezdrôtového zariadenia), ktorý si môžete prevziať zo stránky [Downloads] v stredisku Brother Solutions Center (<http://support.brother.com/>).



#### Poznámka

Ak používate režim Ad-hoc, prečítajte si časti [FAQ's & Troubleshooting] v stredisku Brother Solutions Center (<http://support.brother.com/>).

---

## Vytvorenie pripojenia pomocou funkcie Wireless Direct

---

Pri tejto metóde pripojenia funguje zariadenie P-touch zároveň ako prístupový bod bezdrôtovej siete.

- 1 Zariadenie P-touch a počítač prepojte pomocou kábla USB.
- 2 Ak nesvieti kontrolka Wi-Fi, stlačte a podržte tlačidlo Bezdrôtový režim na jednu sekundu, čím zapnete funkciu bezdrôtovej siete LAN.  
Po zasvietení kontrolky Wi-Fi pustite tlačidlo. Kontrolka Wi-Fi zabliká.
- 3 **Pre systém Windows®**  
Spustíte Printer Setting Tool (Nástroj nastavenia tlačiarne) na počítači a kliknete na tlačidlo [Communication settings] (Nastavenia komunikácie). Skontrolujte, či je začiarknuté políčko [Enable Wireless Direct when Wireless LAN is turned on] (Povoliť Wireless Direct ak je zapnutá bezdrôtová sieť LAN) v karte [General] (Všeobecné) v nastaveniach Communication settings (Nastavenia komunikácie).  
(V predvolenom nastavení je táto voľba označená.)  
Podrobnosti o nastaveniach Communication settings (Nastavenia komunikácie) nájdete v časti *Používanie okna Communication settings (Nastavenia komunikácie)* na strane 19.  
**Pre počítače Macintosh**  
Spustíte aplikáciu P-touch Utility na počítači a potvrdíte, že v karte [Wireless Direct] je nastavenie [Wireless Direct] na voľbe [ON] (Zapnuté).  
Podrobnosti o aplikácii P-touch Utility nájdete v časti *Brother P-touch Utility (Pre Macintosh)* na strane 36.
- 4 Na obrazovke nastavení Wi-Fi vášho počítača vyberte SSID zariadenia P-touch a zadajte jej heslo.
- 5 Po vytvorení pripojenia bude kontrolka NFC svietiť.

### **Poznámka**

---

- Predvolený názov SSID a heslo sú nasledovné:  
SSID: „DIRECT-brPT-P750W\*\*\*\*“, kde „\*\*\*\*“ sú posledné štyri číslice sériového čísla produktu.  
(Štítko so sériovým číslom nájdete po otvorení krytu kazety.)  
Heslo (sieťový kľúč): 00000000
  - Ak si chcete vytlačiť názov SSID a heslo, dvakrát stlačte tlačidlo Bezdrôtový režim.  
(Použite 24 mm pásku.)
  - Pri používaní funkcie Wireless Direct sa cez túto bezdrôtovú sieť nie je možné pripojiť k internetu.  
Ak chcete používať internet, použite káblové pripojenie.
-

## Používanie programu P-touch Editor

Ak chcete používať zariadenie P-touch s počítačom, je potrebné nainštalovať program P-touch Editor a ovládač tlačiarne.

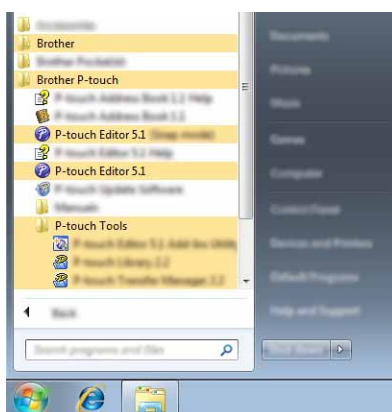
Ak chcete prevziať najnovší ovládač a softvér, navštívte webovú lokalitu Brother Solutions Center: <http://support.brother.com/>

Ak tlačíte prostredníctvom pripojenia USB, skontrolujte, či nesvieti kontrolka programu Editor Lite. Ak kontrolka programu Editor Lite svieti, podržte stlačené tlačidlo programu Editor Lite, kým kontrolka nezhasne.

## Používanie programu P-touch Editor (pre systém Windows®)

### Spustenie programu P-touch Editor

- 1 Pre systémy Windows Vista®/Windows® 7/Windows Server® 2008/2008 R2**  
Kliknite na tlačidlo Štart a potom na položky [Všetky programy] - [Brother P-touch] - [P-touch Editor 5.1]. Keď sa spustí program P-touch Editor, vyberte, či chcete vytvoriť nové rozloženie alebo otvoriť existujúce.



### Pre systém Windows® 8/Windows® 8.1/Windows Server® 2012/2012 R2

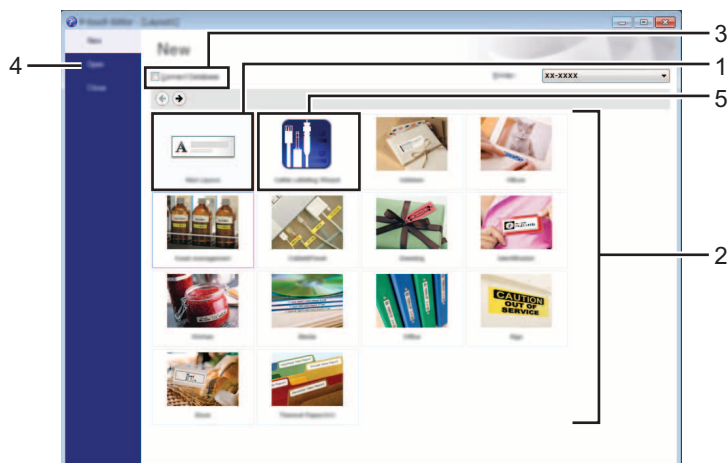
Kliknite na položku [P-touch Editor 5.1] na obrazovke [Aplikácie] alebo dvakrát kliknite na položku [P-touch Editor 5.1] na pracovnej ploche.

Keď sa spustí program P-touch Editor, vyberte, či chcete vytvoriť nové rozloženie alebo otvoriť existujúce.

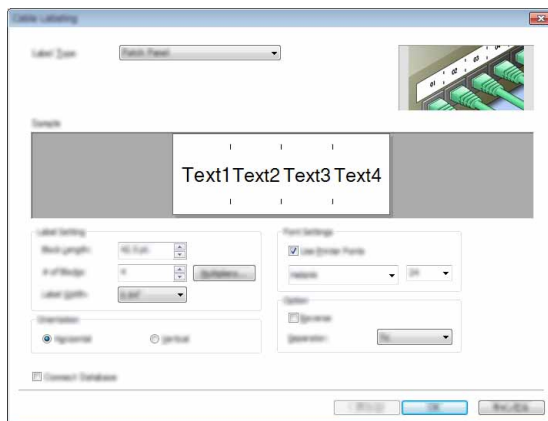
### Poznámka

- Ak ste počas inštalácie vybrali možnosť vytvorenia odkazov, môžete spustiť program P-touch Editor pomocou nich.
  - Ikona odkazu na pracovnej ploche: dvojitým kliknutím spustíte program P-touch Editor.
  - Ikona odkazu na paneli rýchleho spustenia: kliknutím spustíte program P-touch Editor.
- Ak chcete zmeniť správanie programu P-touch Editor po spustení, na lište ponuky programu P-touch Editor kliknutím na položku [Tools] (Nástroje) - [Options] (Možnosti) zobrazíte dialógové okno [Options] (Možnosti). Na ľavej strane vyberte názov [General] (Všeobecné) a následne v poli zoznamu [Operations] (Operácie) v položke [Startup Settings] (Nastavenia spustenia) zvolte žiadané nastavenie. Predvolené nastavenie je [Display New View] (Zobraziť nové zobrazenie).

2 Vyberte možnosť na obrazovke.



- 1 Ak chcete vytvoriť nové rozloženie, kliknite na tlačidlo [New Layout] (Nové rozloženie).
- 2 Ak chcete vytvoriť novú schému pomocou vopred nastavenej schémy, kliknite na tlačidlo požadovanej kategórie.
- 3 Ak chcete pripojiť prednastavené rozloženie k databáze, začiarknite políčko vedľa položky [Connect Database] (Pripojiť k databáze).
- 4 Ak chcete otvoriť existujúce rozloženie, kliknite na položku [Open] (Otvoriť).
- 5 Ak chcete otvoriť aplikáciu na jednoduché vytváranie štítkov určených na správu elektrického príslušenstva, kliknite na tlačidlo [Cable Labelling Wizard] (Sprievodca štítkovaním káblov).

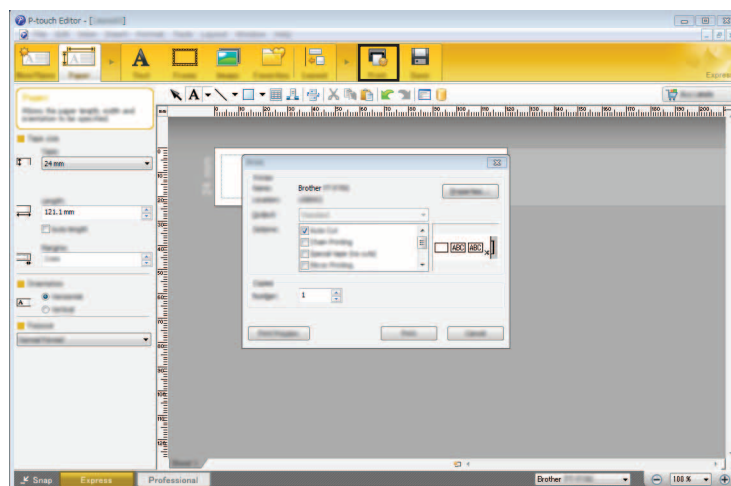


## Tlač pomocou programu P-touch Editor

### Režim Express

Tento režim umožňuje rýchle a jednoduché vytváranie schém obsahujúcich text a obrázky.

Nižšie je vysvetlená obrazovka režimu [Express]:

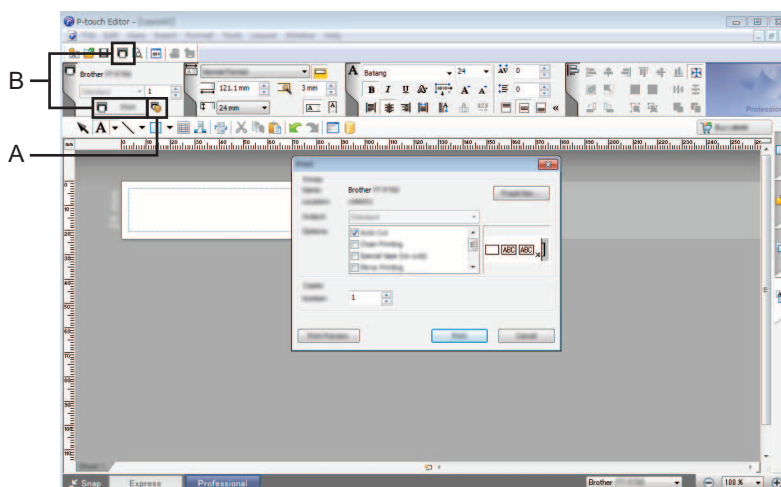


Môžete tlačiť výberom [Print] (Tlačiť) v ponuke [File] (Súbor) v lište ponuky alebo kliknutím na ikonu [Print] (Tlačiť). (Pred tlačou skonfigurujte nastavenia tlače na obrazovke [Print] (Tlač).)

### Režim Professional

Tento režim umožňuje vytváranie schém pomocou širokého spektra pokročilých nástrojov a možností.

Nižšie je vysvetlená obrazovka režimu [Professional]:



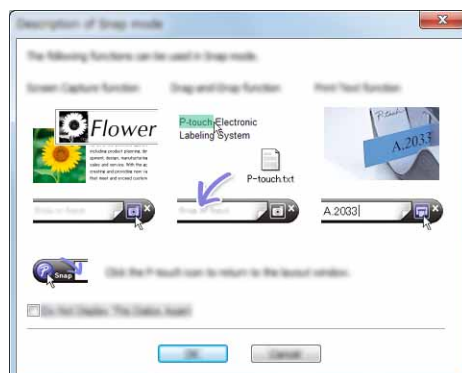
Môžete tlačiť výberom [Print] (Tlačiť) v ponuke [File] (Súbor) v lište ponuky alebo kliknutím na ikonu [Print] (Tlačiť) (A). Pred tlačou skonfigurujte nastavenia tlače na obrazovke [Print] (Tlač).

Prípadne môžete začať tlačiť bez výberu nastavenia tlače výberom „B“.

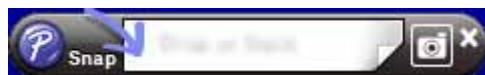
## Režim Snap

Tento režim umožňuje zachytiť obsah celej obrazovky počítača alebo jej časti, vytlačiť ho ako obrázok a uložiť na budúce použitie.

- 1 Kliknite na tlačidlo výberu režimu [Snap].  
Zobrazí sa dialógové okno [Description of Snap mode] (Popis režimu Snap).



- 2 Kliknite na tlačidlo [OK].  
Zobrazí sa paleta režimu [Snap].



## Používanie programu P-touch Editor (pre systém Macintosh)

### Spustenie programu P-touch Editor

Dvakrát kliknite na ikonu [P-touch Editor] na pracovnej ploche.



#### Poznámka

Na spustenie softvéru P-touch Editor môžete použiť aj nasledovnú metódu.

Dvakrát kliknite na položku [Macintosh HD] - [Aplikácie] - [P-touch Editor] a potom na ikonu aplikácie [P-touch Editor].

Spustí sa program P-touch Editor.

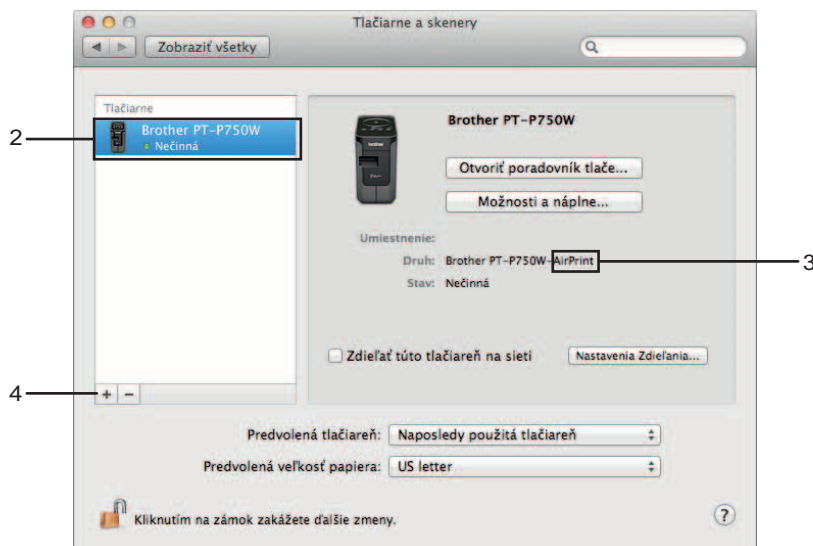
### Ak sa zobrazí správa s pokynom, aby ste vybrali ovládač tlačiarne CUPS

V závislosti od verzie vášho operačného systému sa môže zobrazíť správa s pokynom na výber ovládača tlačiarne CUPS. V takom prípade vyberte ovládač tlačiarne CUPS pomocou nasledujúceho postupu.

- 1 Vyberte ponuku Apple - [Systémové nastavenia] - [Tlačiarne a skenery].
- 2 V časti [Tlačiarne] vyberte svoju tlačiareň Brother.



- 3 Skontrolujte, ktorý ovládač tlačiarne sa používa. Táto informácie je uvedená pri položke [Druh]. Ak je pri položke [Druh] zobrazené „(Názov modelu) - Air Print“, používa sa ovládač tlačiarne Air Print. Ovládač tlačiarne Air Print nepodporuje program P-touch Editor, takže je potrebné pridať ovládač tlačiarne CUPS.
- 4 Kliknite na tlačidlo [+].



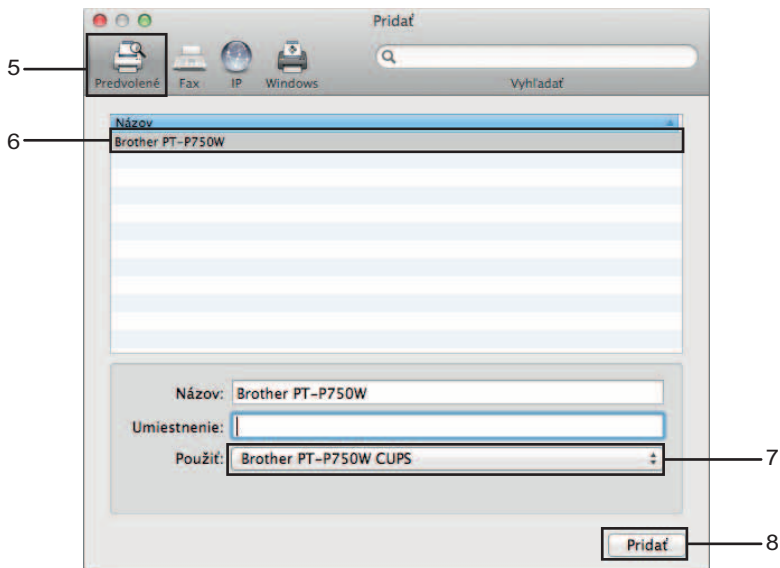
- 5 Kliknite na ikonu [Predvolené], ktorá sa nachádza v hornej časti dialógového okna.
- 6 Vyberte svoje zariadenie zo zoznamu [Názov].
- 7 Skontrolujte, či je v zozname [Použiť] vybratá hodnota „Brother XXXXXX CUPS“. (XXXXXXX označuje názov vášho modelu.)



### Poznámka

Ak nemôžete nájsť položku „Brother XXXXXX CUPS“, ovládač tlačiarne CUPS nie je nainštalovaný. Prejdite na stránku [Downloads] v stredisku Brother Solutions Center (<http://support.brother.com/>), na ktorej si môžete prevziať a nainštalovať ovládač tlačiarne CUPS.

- 8 Kliknite na tlačidlo [Pridať].



- 9 Tlačiareň bude teraz dostupná v časti [Tlačiarne].  
Zatvorte okno systémových nastavení.

## Dostupné aplikácie na používanie so zariadeniami iOS

Aplikácia	Funkcie
iPrint&Label	Táto aplikácia vám umožňuje tlač priamo do vašej tlačiarne štítkov zo zariadení ako Apple iPhone, iPad a iPod touch.
Mobile Cable Label Tool (Naplánovaná dostupnosť od augusta 2014)	Táto aplikácia vám umožňuje tlač priamo do vašej tlačiarne štítkov zo zariadení ako Apple iPhone, iPad a iPod touch. Môžete s ňou tlačiť rôzne štítky káblov.

Ďalšie informácie nájdete na stránkach [FAQ's & Troubleshooting] v stredisku Brother Solutions Center (<http://support.brother.com/>).

### SDK

Je dostupná vývojárska softvérová súprava (SDK). Navštívte stredisko Brother Developer Center (<http://www.brother.com/product/dev/index.htm>).

## Inštalácia aplikácií

Aplikácie Brother pre zariadenia iOS si môžete prevziať zadarmo z obchodu App Store.

## Pripojenie tlačiarne P-touch k zariadeniu iOS

- 1 Zariadenie P-touch a počítač prepojte pomocou kábla USB.
- 2 Ak nesvieti kontrolka Wi-Fi, stlačte a podržte tlačidlo Bezdrôtový režim na jednu sekundu, čím zapnete funkciu bezdrôtovej siete LAN.  
Po zasvietení kontrolky Wi-Fi pustite tlačidlo. Kontrolka Wi-Fi zabliká.

### 3 Pre systém Windows®

Spustíte Printer Setting Tool (Nástroj nastavenia tlačiarne) na počítači a kliknete na tlačidlo [Communication settings] (Nastavenia komunikácie). Skontrolujte, či je začiarknuté políčko [Enable Wireless Direct when Wireless LAN is turned on] (Povoliť Wireless Direct ak je zapnutá bezdrôtová sieť LAN) v karte [General] (Všeobecné) v nastaveniach Communication settings (Nastavenia komunikácie).

(V predvolenom nastavení je táto voľba označená.)

Podrobnosti o nastaveniach Communication settings (Nastavenia komunikácie) nájdete v časti *Používanie okna Communication settings (Nastavenia komunikácie)* na strane 19.

### Pre počítače Macintosh

Spustíte aplikáciu P-touch Utility na počítači a potvrdíte, že v karte [Wireless Direct] je nastavenie [Wireless Direct] na voľbe [ON] (Zapnuté).

Podrobnosti o aplikácii P-touch Utility nájdete v časti *Brother P-touch Utility (Pre Macintosh)* na strane 36.

- 4 Na obrazovke nastavení Wi-Fi vášho zariadenia iOS vyberte SSID zariadenia P-touch a zadajte jej heslo.

### Poznámka

- Predvolený názov SSID a heslo sú nasledovné:  
SSID: „DIRECT-brPT-P750W\*\*\*\*“, kde „\*\*\*\*“ sú posledné štyri číslice sériového čísla produktu.  
(Štítok so sériovým číslom nájdete po otvorení krytu kazety.)  
Heslo (sieťový kľúč): 00000000.
- Ak si chcete vytlačiť názov SSID a heslo, dvakrát stlačte tlačidlo Bezdrôtový režim.  
(Použite 24 mm pásku.)
- Prípadne môžete prepojiť tlačiareň P-touch a zariadenie iOS v režime infraštruktúry prostredníctvom prístupového bodu/smerovača WLAN.

## Tlač zo zariadenia iOS

- 1 Pomocou zariadenia iOS spustíte jednu z aplikácií Brother pre mobilné zariadenia.  
(Pozri *Dostupné aplikácie na používanie so zariadeniami iOS* na strane 14.)
- 2 Po úprave údajov určených na tlač ťuknite na [Tlačiť].

## Dostupné aplikácie na používanie so zariadeniami Android™

Aplikácia	Funkcie
iPrint&Label	Táto aplikácia vám umožňuje tlačiť na tlačiarni štítkov priamo zo zariadení Android™.
Mobile Cable Label Tool	Táto aplikácia vám umožňuje tlačiť na tlačiarni štítkov priamo zo zariadení Android™. Môžete s ňou tlačiť rôzne štítky káblov.

Ďalšie informácie nájdete na stránkach [FAQ's & Troubleshooting] v stredisku Brother Solutions Center (<http://support.brother.com/>).

### SDK

Je dostupná vývojárska softvérová súprava (SDK). Navštívte stredisko Brother Developer Center (<http://www.brother.com/product/dev/index.htm>).

## Inštalácia aplikácií

Aplikácie Brother pre zariadenia Android™ si môžete prevziať zadarmo z obchodu Google Play™.

## Pripojenie tlačiarne P-touch k zariadeniu Android™

Na pripojenia tlačiarne P-touch k zariadeniu Android™ použite funkciu Wireless Direct. P-touch funguje zároveň ako prístupový bod bezdrôtovej siete.

### Ak zariadenie Android™ podporuje technológiu NFC (Near Field Communication)

- 1 Ak nesvieti kontrolka Wi-Fi, stlačte a podržte tlačidlo Bezdrôtový režim na jednu sekundu, čím zapnete funkciu bezdrôtovej siete LAN.

Po zasvietení kontrolky Wi-Fi pustite tlačidlo. Kontrolka Wi-Fi zabliká.

- 2 **Pre systém Windows®**

Spustíte Printer Setting Tool (Nástroj nastavenia tlačiarne) na počítači a kliknete na tlačidlo [Communication settings] (Nastavenia komunikácie). Skontrolujte, či je začiarknuté políčko [Enable Wireless Direct when Wireless LAN is turned on] (Povoliť Wireless Direct ak je zapnutá bezdrôtová sieť LAN) v karte [General] (Všeobecné) v nastaveniach Communication settings (Nastavenia komunikácie). (V predvolenom nastavení je táto voľba označená.)

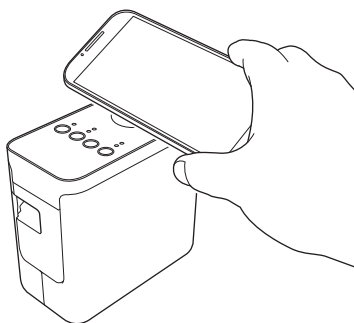
Podrobnosti o nastaveniach Communication settings (Nastavenia komunikácie) nájdete v časti *Používanie okna Communication settings (Nastavenia komunikácie)* na strane 19.

#### Pre počítače Macintosh

Spustíte aplikáciu P-touch Utility na počítači a potvrdíte, že v karte [Wireless Direct] je nastavenie [Wireless Direct] na voľbe [ON] (Zapnuté).

Podrobnosti o aplikácii P-touch Utility nájdete v časti *Brother P-touch Utility (Pre Macintosh)* na strane 36.

- 3 Aktivujte funkciu NFC na zariadení Android™ a dotknite sa ním značky NFC na zariadení P-touch.



#### Poznámka

Ak nie je na zariadení nainštalovaná príslušná obslužná aplikácia, na zariadení sa zobrazí domovská stránka obchodu Google Play.

V takom prípade nainštalujte obslužnú aplikáciu a pokračujte v celom postupe od kroku č. ③. Pozri *Dostupné aplikácie na používanie so zariadeniami Android™* na strane 16.

- 4 Ak je zariadenie Android™ nájdené, kontrolka NFC na zariadení P-touch na chvíľku zhasne a potom opäť zasvieti.

## Ak vaše zariadenie Android™ nepodporuje technológiu NFC (Near Field Communication)

- 1 Ak nesvieti kontrolka Wi-Fi, stlačte a podržte tlačidlo Bezdrôtový režim na jednu sekundu, čím zapnete funkciu bezdrôtovej siete LAN.  
Po zasvietení kontrolky Wi-Fi pustite tlačidlo. Kontrolka Wi-Fi zabliká.

- 2 **Pre systém Windows®**


Spustíte Printer Setting Tool (Nástroj nastavenia tlačiarne) na počítači a kliknete na tlačidlo [Communication settings] (Nastavenia komunikácie). Skontrolujte, či je začiarknuté políčko [Enable Wireless Direct when Wireless LAN is turned on] (Povoliť Wireless Direct ak je zapnutá bezdrôtová sieť LAN) v karte [General] (Všeobecné) v nastaveniach Communication settings (Nastavenia komunikácie).  
(V predvolenom nastavení je táto voľba označená.)

Podrobnosti o nastaveniach Communication settings (Nastavenia komunikácie) nájdete v časti *Používanie okna Communication settings (Nastavenia komunikácie)* na strane 19.

### Pre počítače Macintosh

Spustíte aplikáciu P-touch Utility na počítači a potvrdíte, že v karte [Wireless Direct] je nastavenie [Wireless Direct] na voľbe [ON] (Zapnuté).

Podrobnosti o aplikácii P-touch Utility nájdete v časti *Brother P-touch Utility (Pre Macintosh)* na strane 36.

- 3 Pomocou zariadenia Android™ spustíte jednu z aplikácií Brother pre mobilné zariadenia a ťuknete na .  
(Pozri *Dostupné aplikácie na používanie so zariadeniami Android™* na strane 16.)  
V zobrazenom zozname vyberte tlačiareň.

### Poznámka

- Predvolený názov SSID a heslo sú nasledovné:  
SSID: „DIRECT-brPT-P750W\*\*\*\*“, kde „\*\*\*\*“ sú posledné štyri číslice sériového čísla produktu.  
(Štítko so sériovým číslom nájdete po otvorení krytu kazety.)  
Heslo (sieťový kľúč): 00000000.
- Ak ste zmenili heslo pomocou nastavení Communication settings (Nastavenia komunikácie), musíte ho zadať po výbere tlačiarne.
- Ak si chcete vytlačiť názov SSID a heslo, dvakrát stlačte tlačidlo Bezdrôtový režim.  
(Použite 24 mm pásku.)
- Prípadne môžete prepojiť tlačiareň P-touch a zariadenie Android™ v režime infraštruktúry prostredníctvom prístupového bodu/smerovača WLAN.

## Tlač zo zariadenia Android™

- 1 Pomocou zariadenia Android™ spustíte jednu z aplikácií Brother pre mobilné zariadenia.  
(Pozri *Dostupné aplikácie na používanie so zariadeniami Android™* na strane 16.)
- 2 Po úprave údajov určených na tlač ťuknete na [Tlačiť].

## Printer Setting Tool (Nástroj nastavení tlačiarné) (pre Windows®)

Pomocou softvéru Printer Setting Tool (Nástroj nastavení tlačiarné) je možné upravovať z počítača nastavenia komunikácie tlačiarné a zariadenia.



### Poznámka

- Printer Setting Tool (Nástroj nastavení tlačiarné) sa nainštaluje spolu s iným softvérom, ako napríklad ovládač tlačiarné.
- Položka „Printer Setting Tool“ (Nástroj nastavení tlačiarné) sa zobrazuje v položke [Ovládací panel] a ikone skratky v angličtine ako „Printer Setting Tool“.

## Používanie okna Communication settings (Nastavenia komunikácie)

Pomocou okna [Communication settings] (Nastavenia komunikácie) v nástroji Printer Setting Tool (Nástroj nastavení tlačiarné) možno nastaviť alebo zmeniť informácie komunikácie tlačiarné, keď tlačiareň pripájate k počítaču pomocou kábla USB. Okrem toho, že môžete meniť nastavenia komunikácie tlačiarné, môžete tiež jednoducho použiť rovnaké nastavenia pre viacero tlačiarní.

### ! Dôležité

- Pred pripojením kábla USB k počítaču sa uistite, že kontrolka programu Editor Lite nesvieti. Ak kontrolka programu Editor Lite svieti, podržte stlačené tlačidlo programu Editor Lite, kým kontrolka nezhasne.
- Skontrolujte, či je sieťový adaptér zapojený v napájacej zásuvke.
- Skontrolujte, či je ovládač tlačiarné nainštalovaný a funkčný.
- Pripojte túto tlačiareň k počítaču pomocou kábla USB.  
Pomocou tohto nástroja nie je možné určiť nastavenia použitím bezdrôtového pripojenia LAN.

1 Pripojte zariadenie P-touch k počítaču.

2 **Pre systémy Windows Vista®/Windows® 7/Windows Server® 2008/2008 R2**  
V ponuke Štart kliknite na položky [Všetky programy] - [Brother] - [Label & Mobile Printer] - [Printer Setting Tool] (Nástroj nastavení tlačiarné).

**Pre systém Windows® 8/Windows® 8.1/Windows Server® 2012/2012 R2**  
Na obrazovke [Aplikácie] kliknite na položku [Printer Setting Tool] (Nástroj nastavení tlačiarné).

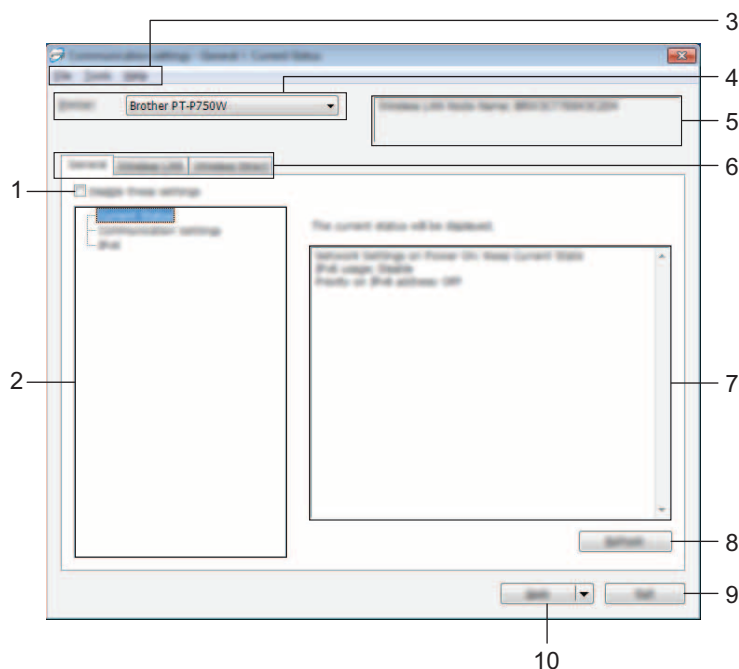
Zobrazí sa hlavné okno.

3 V rozbaľovacom zozname [Printer] (Tlačiareň) vyberte zariadenie P-touch určené na konfiguráciu a kliknite na položku [Communication settings] (Nastavenia komunikácie). Zobrazí sa okno [Communication settings] (Nastavenia komunikácie).

4 Zadajte alebo zmeňte nastavenia.




## Dialógové okno nastavení



### 1 Disable these settings (Zakázat' tieto nastavenia)

Keď je toto políčko začiarknuté, na karte sa zobrazí ikona  a nastavenia nie je možné určovať ani meniť.

Nastavenia na karte, na ktorej sa zobrazuje ikona , sa v tlačiarni nepoužijú ani v prípade, keď kliknete na tlačidlo [Apply] (Použiť). Okrem toho sa nastavenia na tejto karte po vykonaní príkazu [Save in Command File] (Uložiť do súboru príkazov) alebo [Export] (Exportovať) neuložia ani neexportujú.

Ak chcete použiť, uložiť alebo exportovať nastavenia, nezabudnite vyčistiť toto začiarkávacie políčko.

### 2 Položky

Keď je zvolená položka [Current Status] (Aktuálny stav), aktuálne nastavenia sa zobrazia v oblasti zobrazenia/zmeny nastavení.

Vyberte položku nastavenia, ktoré chcete zmeniť.

### 3 Lišta ponuky

Výber príkazov z jednotlivých ponúk v zozname.

Podrobné informácie o lište ponuky nájdete v časti *Lišta ponuky* na strane 21.

### 4 Printer (Tlačiareň)

Výber tlačiarne, ktorej nastavenia sa majú zmeniť.

Ak je pripojená len jedna tlačiareň, výber nie je potrebný, keďže sa zobrazuje len táto jedna tlačiareň.

### 5 Názov uzla

Zobrazí sa názov uzla. Názov uzla je taktiež možné zmeniť. (Pozri *Ponuka Tools (Nástroje)* na strane 23.)

## 6 Karty nastavení

Kliknite na kartu s nastaveniami, ktoré chcete určiť alebo zmeniť.

Ak sa na karte zobrazuje ikona , nastavenia na danej karte sa v tlačiarni nepoužijú.

## 7 Oblasť zobrazenia/zmeny nastavení

Zobrazenie aktuálnych nastavení vybranej položky. Nastavenia môžete zmeniť podľa potreby pomocou rozbaľovacích ponúk, priamym zadaním alebo inými vhodnými spôsobmi.

## 8 Refresh (Obnoviť)

Kliknutím na toto tlačidlo aktualizujete zobrazené nastavenia o najnovšie informácie.

## 9 Exit (Ukončiť)

Zatvorí okno [Communication settings] (Nastavenia komunikácie) a vráti sa na hlavné okno nástroja [Printer Setting Tool] (Nástroj nastavení tlačiarny).

### ! Dôležité

Ak po zmene nastavení kliknete na tlačidlo [Exit] (Ukončiť) bez toho, aby ste klikli na tlačidlo [Apply] (Použiť), nastavenia sa v tlačiarniach nepoužijú.

## 10 Apply (Použiť)

Kliknutím na tlačidlo [Apply] (Použiť) sa nastavenia použijú v tlačiarni.

Ak chcete uložiť určené nastavenia do súboru príkazov, vyberte položku [Save in Command File] (Uložiť do súboru príkazov) z rozbaľovacej ponuky.

### ! Dôležité

Po kliknutí na tlačidlo [Apply] (Použiť) sa všetky nastavenia na všetkých kartách použijú v tlačiarni.

Ak je začiarknuté políčko [Disable these settings] (Vypnúť tieto nastavenia), nastavenia na danej karte sa nepoužijú.

## Lišta ponuky

### Ponuka File (Súbor)

#### ■ Apply Settings to the Printer (Použiť nastavenia v tlačiarni)

Nastavenia sa použijú v tlačiarni.



#### Poznámka

Ak je začiarknuté políčko [Disable these settings] (Vypnúť tieto nastavenia), nastavenia na danej karte sa neuložia.

#### ■ Save Settings in Command File (Uložiť nastavenia do súboru príkazov)

Uloženie určených nastavení do súboru príkazov.

Súbor bude mať príponu „.bin“.

## Dôležité

- Ak je začiarknuté políčko [Disable these settings] (Vypnúť tieto nastavenia), nastavenia na danej karte sa neuložia.
- Nasledujúce informácie sa neuložia s príkazmi nastavení.
  - Názov uzla.
  - Adresa IP, maska podsiete a predvolená brána (keď je adresa IP nastavená na hodnotu [STATIC] (Statická)).
- Uložené príkazy nastavení komunikácie sú určené len na použitie nastavení v tlačiarni. Nastavenia nie je možné použiť importovaním tohto súboru príkazov.
- Uložené súbory príkazov obsahujú kľúče overenia a heslá. Prijmite opatrenia potrebné na ochranu uložených súborov príkazov, napríklad uložením do umiestnení, ku ktorým nemajú prístup iní používatelia.
- Neodosielajte súbor príkazov do tlačiarny, ktorej model nebol uvedený počas exportovania súboru.

## ■ Import (Importovať)

- Importovanie z aktuálnych nastavení bezdrôtového pripojenia počítača
- Importovanie nastavení z počítača.

## Poznámka

- Importovať je možné len nastavenia siete typu Personal Security Authentication (otvorený systém, zdieľaný kľúč a WPA/WPA2-PSK). Nastavenia typu Enterprise Security Authentication (napríklad LEAP a EAP-FAST) a WPA2-PSK (TKIP) nie je možné importovať.
- Ak sú pre počítač povolené viaceré bezdrôtové siete LAN, za údaje importu sa budú považovať prvé bezdrôtové nastavenia (len osobné nastavenia), ktoré boli nájdené.
- Importovať možno len nastavenia (režim komunikácie, SSID, spôsob overovania, režim šifrovania a overovací kľúč) na karte [Wireless LAN] (Bezdrôtová sieť LAN) - časť [Wireless Settings] (Nastavenia bezdrôtového pripojenia).

- Vyberte profil, ktorý chcete importovať

Importovanie exportovaného súboru a použitie nastavení v tlačiarni.

Kliknutím na [Browse] (Prehľadávať) zobrazte dialógové okno na vyhľadanie súboru. Vyberte súbor, ktorý sa má importovať. Nastavenia vo vybranom súbore sa zobrazia v oblasti zobrazenia/zmeny nastavení.

## Poznámka

- Importovať je možné všetky nastavenia, ako napríklad nastavenia bezdrôtovej siete alebo nastavenia TCP/IP. Nie je však možné importovať názvy uzlov.
- Importovať je možné len profily kompatibilné s vybratou tlačiarnou.
- Ak je importovaná adresa IP profilu nastavená na hodnotu [STATIC] (Statická), zmeňte adresu IP importovaného profilu podľa potreby tak, aby nebola rovnaká ako adresa IP tlačiarny existujúcej v danej sieti, ktorej nastavenia boli dokončené.

## ■ Export (Exportovať)

Uloženie aktuálnych nastavení do súboru.



### Poznámka

Ak je začiarknuté políčko [Disable these settings] (Vypnúť tieto nastavenia), nastavenia na danej karte sa neuložia.



### Dôležité

Exportované súbory nie sú zašifrované.

## Ponuka Tools (Nástroje)

### ■ Option Settings (Nastavenia možností)

- **Automatically restart the printer after applying new settings. (Automaticky reštartovať tlačiareň po použití nových nastavení.)**

Keď je toto začiarkávacie políčko začiarknuté, tlačiareň sa po použití nastavení komunikácie automaticky reštartuje.

Po zrušení začiarknutia tohto začiarkávacieho políčka bude potrebné tlačiarnu reštartovať manuálne.



### Poznámka

Pri konfigurácii viacerých tlačiarní môžete zrušením označenia tohto políčka skrátiť čas, ktorý je potrebný na zmenu nastavení. V takom prípade vám odporúčame začiarknuť toto začiarkávacie políčko, ak konfigurujete prvú tlačiareň, aby ste mohli skontrolovať, či každé nastavenie funguje podľa vašich predstáv.

- **Automatically detects the connected printer, and retrieves the current settings. (Automaticky rozpoznať pripojenú tlačiareň a získať aktuálne nastavenia.)**

Po začiarknutí tohto začiarkávacieho políčka a pripojení tlačiarny k počítaču bude tlačiareň automaticky rozpoznaná a aktuálne nastavenia tlačiarny sa zobrazia na stránke [Current Status] (Aktuálny stav).



### Poznámka

Ak je model pripojenej tlačiarny odlišný od tlačiarny uvedenej v rozbaľovacom zozname [Printer] (Tlačiareň), nastavenia dostupné na všetkých kartách sa zmenia tak, aby zodpovedali pripojenej tlačiarni.

### ■ Change Node Name (Zmeniť názov uzla)

Umožňuje zmeniť názvy jednotlivých uzlov.

### ■ Reset to Default Communication Settings (Obnoviť nastavenia komunikácie na predvolené hodnoty)

Zmena nastavení komunikácie na predvolené výrobné hodnoty.

## Ponuka Help (Pomocník)

### ■ Display Help (Zobraziť pomocníka)

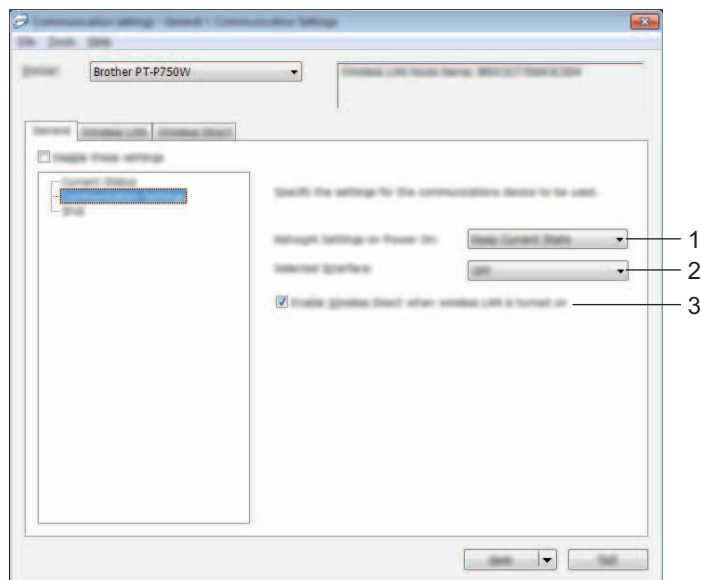
Zobrazenie pomocníka.

### ■ About (Informácie o)

Zobrazia sa informácie o verzii.

## Karta General (Všeobecné)

### Communication settings (Nastavenia komunikácie)



#### 1 Network Settings on Power On (Siet'ové nastavenia pri zapnutí)

Nastavenie podmienok pripájania cez bezdrôtovú sieť LAN po zapnutí tlačiarne. Vyberte [Wireless LAN by Default] (Predvolená bezdrôtová sieť LAN), [Off by Default] (Predvolene vypnuté) alebo [Keep Current State] (Ponechať aktuálny stav).

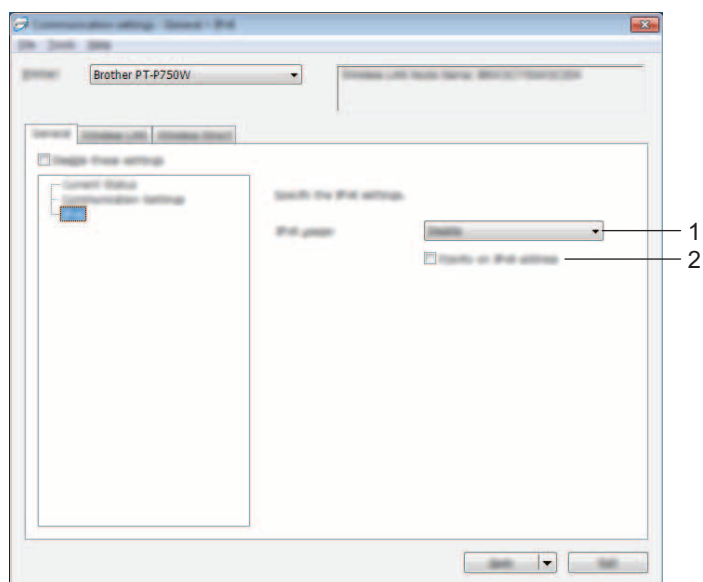
#### 2 Selected Interface (Vybraté rozhranie)

Vyberte [OFF] (Vypnuté) alebo [Wireless LAN] (Bezdrôtová sieť LAN).

#### 3 Enable Wireless Direct when Wireless LAN is turned on (Povoliť Wireless Direct, keď je bezdrôtová sieť LAN zapnutá)

Vyberte túto možnosť, ak chcete používať funkciu Wireless Direct.

## IPv6



### 1 IPv6 Usage (Používanie protokolu IPv6)

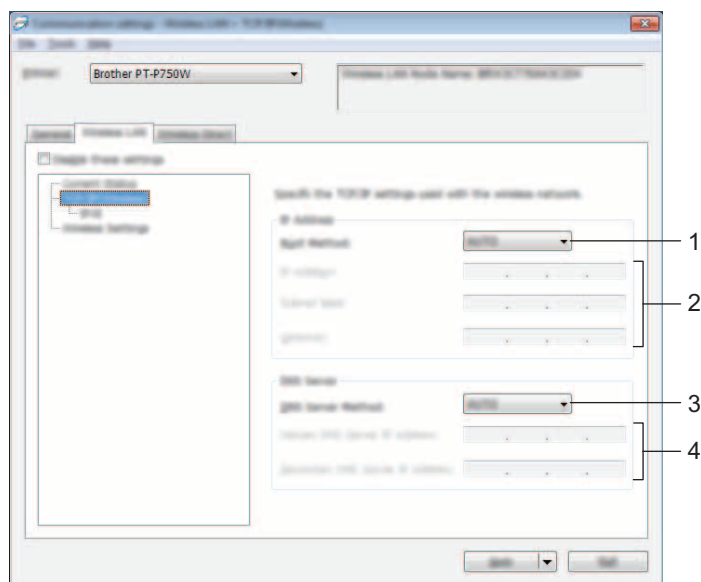
Vyberte možnosť [Enable] (Povolit') alebo [Disable] (Zakázat').

### 2 Priority on IPv6 address (Priorita adresy IPv6)

Výberom tejto možnosti pridelíte prioritu adresám IPv6.

## Karta Wireless LAN (Bezdrôtová sieť LAN)

### TCP/IP (Wireless) (TCP/IP (Bezdrôtová sieť))



#### 1 Boot Method (Metóda zavedenia)

Vyberte možnosť [STATIC] (Statická), [AUTO] (Automatická), [BOOTP], [DHCP] alebo [RARP].

#### 2 IP Address (Adresa IP)/Subnet Mask (Maska podsiete)/Gateway (Brána)

Nastavte jednotlivé hodnoty.

Nastavenia je možné zadať, len ak je adresa IP nastavená na hodnotu [STATIC] (Statická).

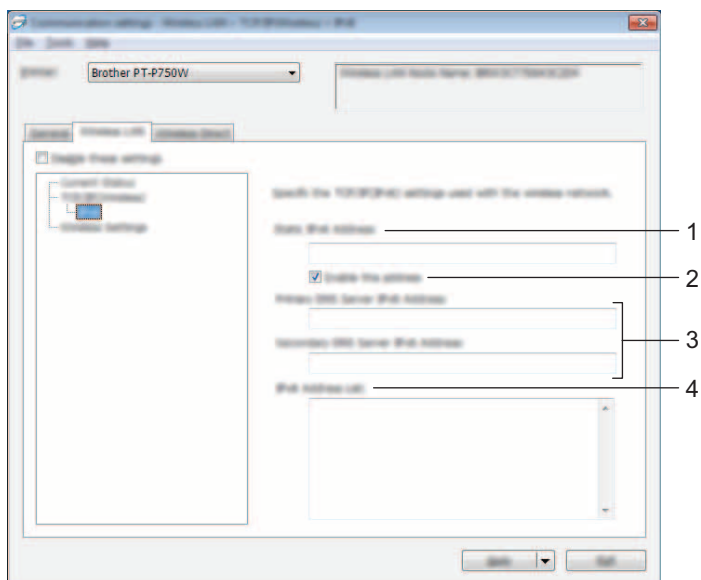
#### 3 DNS Server Method (Metóda servera DNS)

Vyberte možnosť [STATIC] (Statická) alebo [AUTO] (Automatická).

#### 4 Primary DNS Server IP Address (Adresa IP primárneho servera DNS)/Secondary DNS Server IP Address (Adresa IP sekundárneho servera DNS)

Nastavenia je možné zadať, len ak je server DNS nastavený na hodnotu [STATIC] (Statická).

## IPv6



### 1 Static IPv6 Address (Statically address IPv6)

Determine the value.

### 2 Enable this address (Enable this address)

By selecting this option, you activate a specific static IPv6 address.

### 3 Primary DNS Server IPv6 Address (IPv6 address of the primary DNS server)/Secondary DNS Server IPv6 Address (IPv6 address of the secondary DNS server)

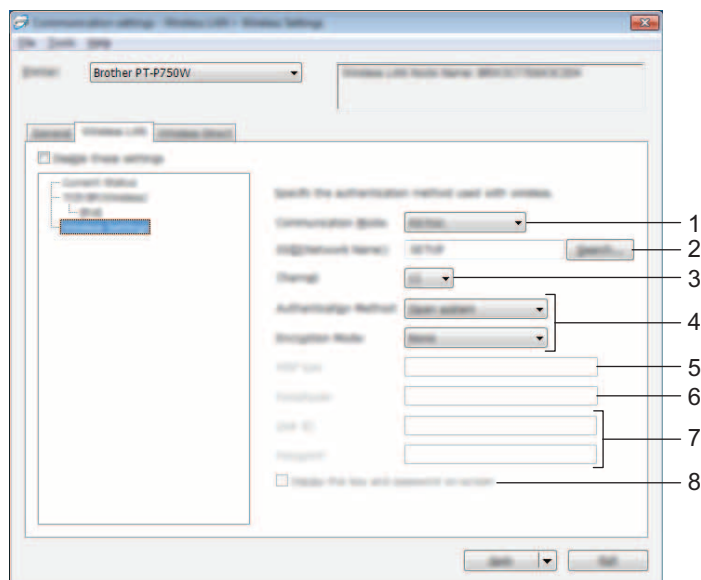
Determine the values.

### 4 IPv6 Address List (List of IPv6 addresses)

Display the list of IPv6 addresses.



## Wireless Settings (Bezdrôtové nastavenia)



### 1 Communication Mode (Režim komunikácie)

Vyberte možnosť [Ad-hoc] alebo [Infrastructure] (Infraštruktúra).

### 2 SSID (Network Name) (SSID (Názov siete))

Kliknutím na tlačidlo [Search] (Hľadať) zobrazíte možnosti SSID v samostatnom dialógovom okne.

### 3 Channel (Kanál)

Vyberte si zo zobrazených možností.

### 4 Authentication Method (Metóda overovania)/Encryption Mode (Režim šifrovania)

Podporované režimy šifrovania pre jednotlivé metódy overovania sú uvedené v časti *Režimy komunikácie a Metódy overovania/Režimy šifrovania* na strane 29.

### 5 WEP Key (Kľúč WEP)

Nastavenia je možné určiť len v prípade, keď je ako režim šifrovania zvolená možnosť WEP.

### 6 Passphrase (Heslo)

Nastavenia je možné určiť len v prípade, keď je ako metóda overovania zvolená možnosť WPA2-PSK alebo WPA/WPA2-PSK.

### 7 User ID (ID používateľa)/Password (Heslo)

Nastavenia je možné určiť len v prípade, keď je ako metóda overovania zvolená možnosť LEAP, EAP-FAST, EAP-TTLS alebo EAP-TLS. Okrem toho v prípade výberu možnosti EAP-TLS nie je potrebné registrovať heslo, avšak musí byť zaregistrovaný certifikát klienta. Ak chcete certifikát zaregistrovať, pripojte tlačiareň pomocou webového prehľadávača a potom určte certifikát. Podrobnosti o používaní webového prehľadávača nájdete v časti *Webová správa* na strane 41.

### 8 Display the key and password on-screen (Zobraziť kľúč a heslo na obrazovke)

Ak je toto začiarkávacie políčko začiarknuté, kľúče a heslá sa zobrazia ako obyčajný text (nešifrovaný text).

## Režimy komunikácie a Metódy overovania/Režimy šifrovania

- Keď je položka [Communication Mode] (Režim komunikácie) nastavená na možnosť [Ad-hoc]

Metóda overovania	Režim šifrovania
Open System (Otvorený systém)	None (Žiaden)/WEP

- Keď je položka [Communication Mode] (Režim komunikácie) nastavená na možnosť [Infrastructure] (Infraštruktúra)

Metóda overovania	Režim šifrovania
Open System (Otvorený systém)	None (Žiaden)/WEP
Shared Key (Zdieľaný kľúč)	WEP
WPA2-PSK	AES
WPA/WPA2-PSK	TKIP+AES/AES
LEAP	CKIP
EAP-FAST/NONE	TKIP/AES
EAP-FAST/MS-CHAPv2	TKIP/AES
EAP-FAST/GTC	TKIP/AES
PEAP/MS-CHAPv2	TKIP/AES
PEAP/GTC	TKIP/AES
EAP-TTLS/CHAP	TKIP/AES
EAP-TTLS/MS-CHAP	TKIP/AES
EAP-TTLS/MS-CHAPv2	TKIP/AES
EAP-TTLS/PAP	TKIP/AES
EAP-TLS	TKIP/AES

### ! Dôležité

Vykonanie bezpečnostných nastavení vyššej úrovne:

Keď vykonávate overovanie certifikátu metódou overovania EAP-FAST, PEAP, EAP-TTLS alebo EAP-TLS, certifikát nie je možné určiť pomocou nástroja [Printer Setting Tool] (Nástroj nastavení tlačiarny). Po nakonfigurovaní tlačiarny na pripojenie k sieti zvolte certifikát tak, že sa k tlačiarni pripojíte z webového prehľadávača.

Podrobnosti o používaní webového prehľadávača nájdete v časti *Webová správa* na strane 41.



## Používání změn v nastaveníech ve více tiskárnách

- 1 Po použití nastavení na první tiskárnu odpojte tiskárnu od počítače a potom k počítači připojte druhou tiskárnu.
- 2 Z rozbalovacího seznamu [Printer] (Tiskárna) vyberte novopřipojenou tiskárnu.

### Poznámka

Ak je v dialógovom okne [Option Settings] (Nastavenie možností) označené začiarkávacie políčko [Automatically detects the connected printer, and retrieves the current settings.] (Automaticky rozpoznať pripojenú tiskárnu a získať aktuálne nastavenia.), automaticky sa vyberie tiskárna pripojená pomocou kábla USB.

Podrobnosti nájdete v časti *Ponuka File (Súbor)* na strane 21.

- 3 Kliknite na tlačidlo [Apply] (Použiť).  
Rovnaké nastavenia, ktoré boli použité v prvej tiskárni, budú použité aj pri druhej.

### Poznámka

Ak nie je označené začiarkávacie políčko [Automatically restart the printer after applying new settings.] (Automaticky reštartovať tiskárnu po použití nových nastavení.), tiskárne sa po zmene nastavení nereštartujú, vďaka čomu sa skráti čas potrebný na konfiguráciu tiskárny. Začiarkávacie políčko [Automatically restart the printer after applying new settings.] (Automaticky reštartovať tiskárnu po použití nových nastavení.) však odporúčame označiť pri konfigurácii prvej tiskárny, aby ste mohli skontrolovať, či je pomocou nastavení možné správne vytvoriť spojenie s prístupovým bodom. Podrobnosti nájdete v časti *Ponuka File (Súbor)* na strane 21.

- 4 Zopakujte kroky 1 až 3 pre všetky tiskárne, ktorých nastavenia chcete zmeniť.

### Dôležité

Ak je adresa IP nastavená na možnosť [STATIC] (Statická), adresa IP tiskárny sa taktiež zmení na rovnakú adresu, akú má prvá tiskárna.  
V prípade potreby zmeňte adresu IP.

### Poznámka

Ak chcete uložiť aktuálne nastavenia do súboru, postupne kliknite na položky [File] (Súbor) - [Export] (Exportovať).

Rovnaké nastavenia možno použiť v inej tiskárni postupným kliknutím na položky [File] (Súbor) - [Import] (Importovať) a následným výberom exportovaného súboru nastavení. (Pozri *Ponuka File (Súbor)* na strane 21.)

## Používanie okna nastavení zariadenia

Pomocou položky [Device settings] (Nastavenia zariadenia) v softvéri Printer Setting Tool (Nástroj nastavení tlačiarnie) môžete zmeniť predvolené nastavenia tlačiarnie.

### ! Dôležité

- Pred pripojením kábla USB k počítaču sa uistite, že kontrolka programu Editor Lite nesvieti. Ak kontrolka programu Editor Lite svieti, podržte stlačené tlačidlo programu Editor Lite, kým kontrolka nezhasne.
- Skontrolujte, či je sieťový adaptér zapojený v napájacej zásuvke.
- Skontrolujte, či je ovládač tlačiarnie nainštalovaný a funkčný.
- Pripojte túto tlačiareň k počítaču pomocou kábla USB.  
Pomocou tohto nástroja nie je možné určiť nastavenia použitím bezdrôtového pripojenia LAN.

1 Pripojte k počítaču zariadenie P-touch určené na konfiguráciu.

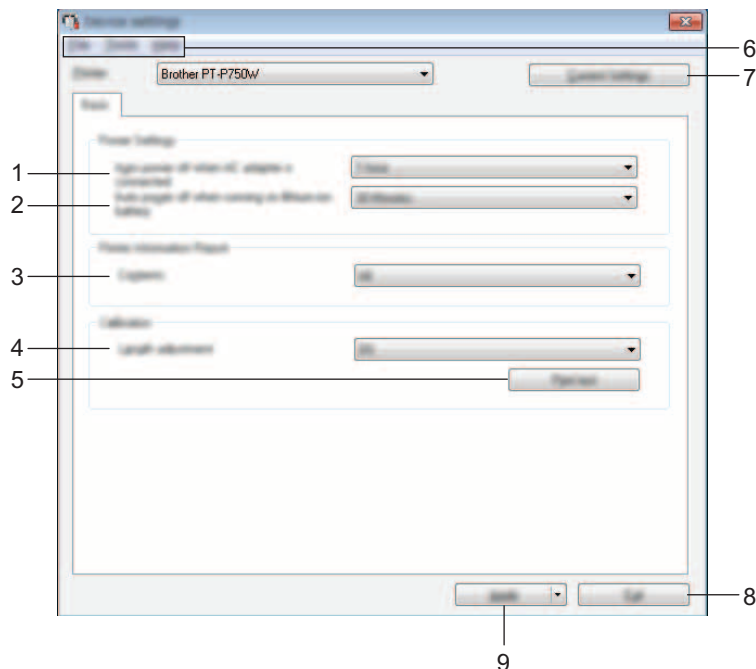
2 **Pre systémy Windows Vista®/Windows® 7/Windows Server® 2008/2008 R2**  
V ponuke Štart kliknite na položky [Všetky programy] - [Brother] - [Label & Mobile Printer] - [Printer Setting Tool] (Nástroj nastavení tlačiarnie).

**Pre systém Windows® 8/Windows® 8.1/Windows Server® 2012/2012 R2**  
Na obrazovke [Aplikácie] kliknite na položku [Printer Setting Tool] (Nástroj nastavení tlačiarnie).

Zobrazí sa hlavné okno.

3 V rozbaľovacom zozname [Printer] (Tlačiareň) vyberte zariadenie P-touch určené na konfiguráciu a kliknite na položku [Device settings] (Nastavenia zariadenia). Zobrazí sa okno [Device settings] (Nastavenia zariadenia).

4 Zadajte alebo zmeňte nastavenia.



- 1 Auto power off when AC adapter is connected (Automatické vypnutie po pripojení sieťového adaptéra)**  
Nastavenie času, po ktorom sa tlačiareň automaticky vypne.  
Dostupné nastavenia: [None] (Žiadne), 10/20/30/40/50 minút, 1/2/4/8/12 hodín.
- 2 Auto power off when running on lithium-ion battery (Automatické vypnutie pri prevádzke na lítiovo-iónovej batérii)**  
Nastavenie času, po ktorom sa tlačiareň automaticky vypne.  
Dostupné nastavenia: [None] (Žiadne), 10/20/30/40/50 minút, 1 hodina.
- 3 Contents (Obsah)**  
Určenie informácií o tlačiarni, ktoré sa majú vytlačiť.  
Dostupné nastavenia: [All] (Všetko), [Usage Log] (Denník používania), [Printer Settings] (Nastavenia tlačiarne).
- 4 Length adjustment (Nastavenie dĺžky)**  
Nastavenie dĺžky vytlačeného štítka tak, aby sa zhodovala s dĺžkou štítka zobrazenou v počítači.  
Dostupné nastavenia: -3 až +3 % v prírastkoch po 1 %.
- 5 Print test (Vytlačiť test)**  
Vytlačenie testovacieho štítka na kontrolu výsledkov nastavenia dĺžky.
- 6 Lišta ponuky**  
Výber príkazov z jednotlivých ponúk v zozname.  
Podrobné informácie o lište ponuky nájdete v časti *Lišta ponuky* na strane 35.
- 7 Current Settings (Aktuálne nastavenia)**  
Kliknutím na toto tlačidlo sa načítajú nastavenia z aktuálne pripojenej tlačiarne a zobrazia sa v dialógovom okne.

### 8 Exit (Ukončit)

Zatvorí okno [Communication settings] (Nastavenia komunikácie) a vráti sa na hlavné okno nástroja [Printer Setting Tool] (Nástroj nastavení tiskárny).

### 9 Apply (Použiť)

Kliknutím na tlačidlo [Apply] (Použiť) sa nastavenia použijú v tiskárni.

Ak chcete uložiť určené nastavenia do súboru príkazov, vyberte položku [Save in Command File] (Uložiť do súboru príkazov) z rozbaľovacej ponuky.

- 5 Po zmene nastavení kliknite na položky [Apply] (Použiť) - [Exit] (Skončiť) a potom kliknutím na položku [Exit] (Skončiť) v hlavnom okne ukončíte zadávanie nastavení.

## Lišta ponuky

---

### Ponuka File (Súbor)

■ **Apply Settings to the Printer (Použiť nastavenia v tlačiarni)**

Nastavenia sa použijú v tlačiarni. Vykoná sa rovnaká činnosť ako po kliknutí na tlačidlo [Apply] (Použiť).

■ **Save Settings in Command File (Uložiť nastavenia do súboru príkazov)**

Uloženie určených nastavení do súboru príkazov. Súbor bude mať príponu „.bin“.

Uložený súbor príkazov je možné používať v pomôcke BRAdmin na použitie nastavení v zariadení.

■ **Import (Importovať)**

Importovanie exportovaného súboru a použitie nastavení v tomto nástroji.

■ **Export (Exportovať)**

Uloženie aktuálnych nastavení do súboru.

### Ponuka Tool (Nástroje)

■ **Print Information Report (Vytlačenie informačného hlásenia)**

Tlač informácií o tlačiarni.

■ **Reset to Factory Defaults (Obnoviť na predvolené hodnoty)**

Návrat nastavení tlačiarny na predvolené hodnoty.

■ **Option Settings (Nastavenia možností)**

Ak je začiarknuté políčko [Do not display an error message if the current settings cannot be retrieved at startup.] (Nezobrazovať chybové hlásenie, ak sa aktuálne nastavenia nedajú načítať pri spustení.), hlásenie sa nabudúce nezobrazí.



Pomocou softvéru P-touch Utility je možné meniť nastavenia komunikácie tlačiarne a zariadenia z počítača Macintosh po prepojení tlačiarne a počítača pomocou kábla USB.



## Poznámka

P-touch Utility sa nainštaluje spolu s iným softvérom ako napríklad ovládač tlačiarne.

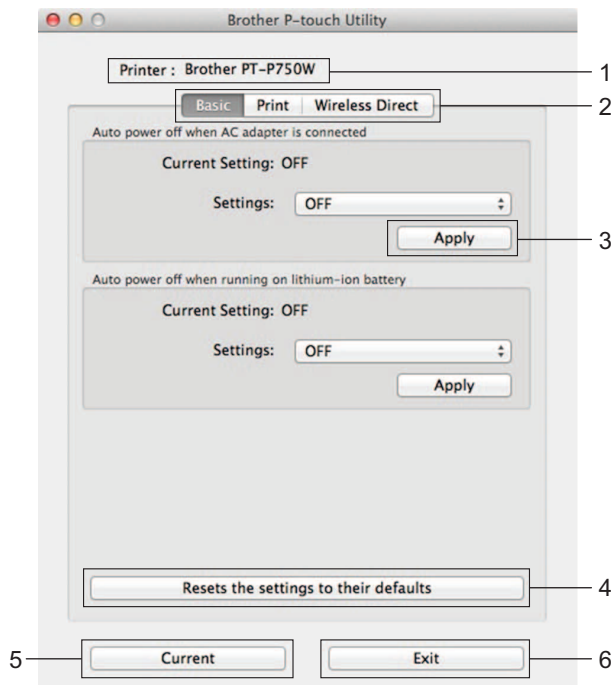
## ! Dôležité

- Pred pripojením kábla USB k počítaču sa uistite, že kontrolka programu Editor Lite nesvieti. Ak kontrolka programu Editor Lite svieti, podržte stlačené tlačidlo programu Editor Lite, kým kontrolka nezhasne.
- Skontrolujte, či je sieťový adaptér zapojený v napájacej zásuvke.
- Skontrolujte, či je ovládač tlačiarne nainštalovaný a funkčný.
- Pripojte túto tlačiareň k počítaču pomocou kábla USB.  
Pomocou tohto nástroja nie je možné určiť nastavenia použitím bezdrôtového pripojenia LAN.

## Používanie softvéru P-touch Utility

- 1 Pripojte zariadenie P-touch k počítaču.
- 2 Kliknite na [Macintosh HD] - [Aplikácie] - [Brother] - [P-touch Utilities] - [Brother P-touch Utility.app].  
Zobrazí sa okno softvéru [Brother P-touch Utility].

## Dialógové okno nastavení



### 1 Printer (Tlačiareň)

Zobrazí sa názov modelu vašej tlačiarne.

### 2 Karty Nastavenia

Kliknite na kartu s nastaveniami, ktoré chcete určiť alebo zmeniť.

### 3 Apply (Použiť)

Použitie nastavení každej položky v tlačiarňi.

### 4 Resets the settings to their defaults (Resetovanie nastavení na ich predvolené hodnoty)

Návrat nastavení tlačiarne na predvolené hodnoty.

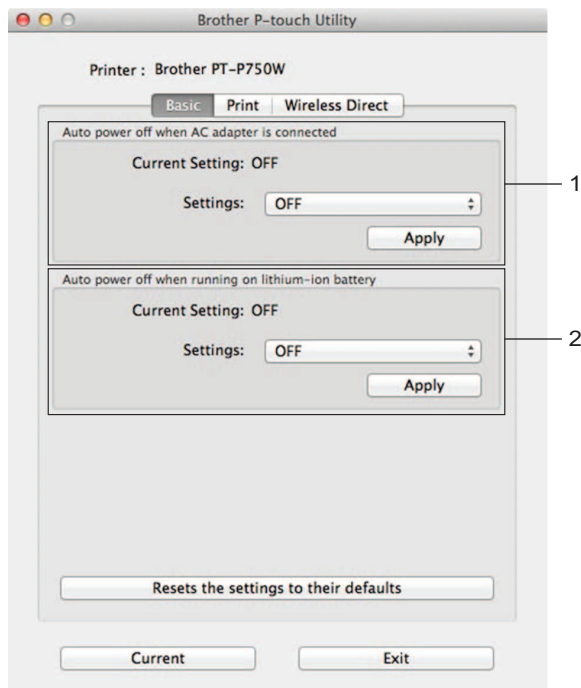
### 5 Current (Aktuálne)

Načítanie nastavení z aktuálne pripojenej tlačiarne a ich zobrazenie v dialógovom okne.

### 6 Exit (Ukončiť)

Opustenie softvéru P-touch Utility.

## Karta Basic (Základné)



### 1 Auto power off when AC adapter is connected (Automatické vypnutie po pripojení sieťového adaptéra)

Nastavenie času, po ktorom sa tlačiareň automaticky vypne.

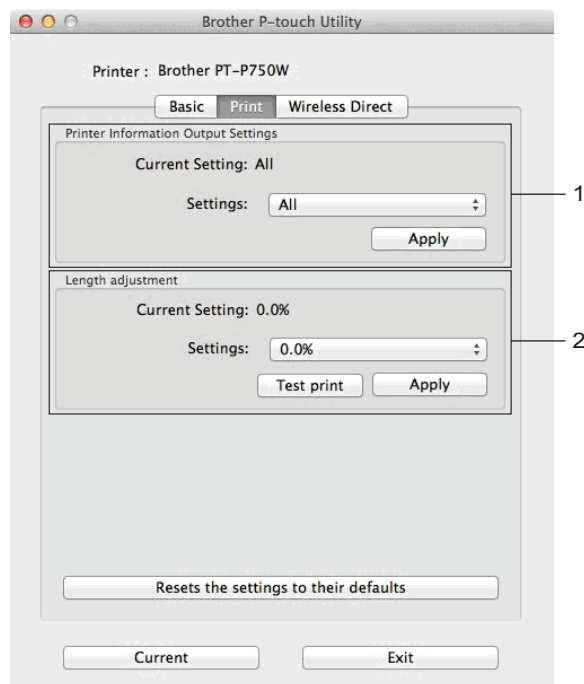
Dostupné nastavenia: [OFF] (Vypnuté), 10/20/30/40/50 minút, 1/2/4/8/12 hodín.

### 2 Auto power off when running on lithium-ion battery (Automatické vypnutie pri prevádzke na lítiovo-iónovej batérii)

Nastavenie času, po ktorom sa tlačiareň automaticky vypne.

Dostupné nastavenia: [OFF] (Vypnuté), 10/20/30/40/50/60 minút.

## Karta Print (Tlač)



### 1 Printer Information Output Settings (Nastavenia výstupu informácií tlačiarne)

Špecifikácia položiek, ktoré sa vytlačia ako informácie o tlačiarni.

Dostupné nastavenia:

[All] (Všetky) vytlačia sa všetky informácie prítomné v denníku používania a nastaveniach zariadenia.

[Usage Log] (Denník používania) vytlačia sa informácie o verzii programu, vzore na testovanie chýbajúcich bodov, história používania tlačiarne a história chýb.

[Printer Settings] (Nastavenia tlačiarne) vytlačí sa verzia programu, informácie o nastavení zariadenia, informácie o sieťových nastaveniach a informácie PDL.

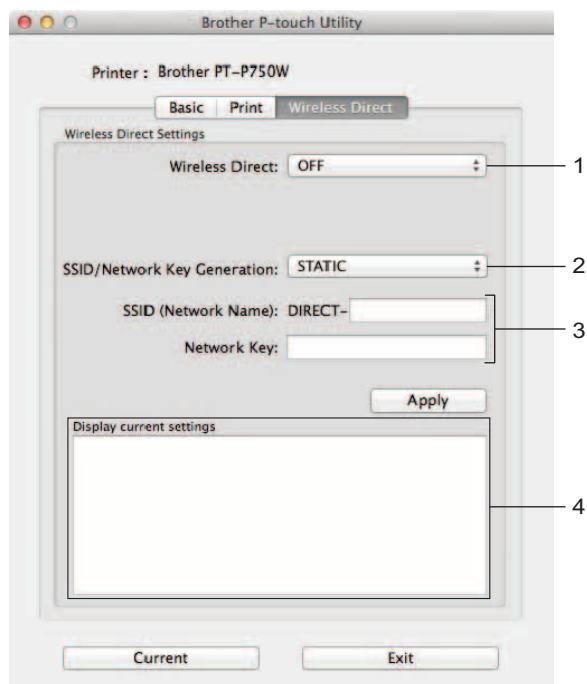
### 2 Length adjustment (Nastavenie dĺžky)

Nastavenie dĺžky vytlačeného štítku tak, aby sa zhodovala s dĺžkou štítku zobrazenou v počítači.

Dostupné nastavenia: -3 až +3 % v prírastkoch po 1 %.

Kliknutím na [Test print] (Testovacia tlač) vytlačíte testovací štítok a môžete skontrolovať nastavenie dĺžky.

## Karta Wireless Direct



### 1 Wireless Direct

Zapnutie alebo vypnutie funkcie Wireless Direct.

Dostupné nastavenia: [ON] (Zapnuté), [OFF] (Vypnuté).

### 2 SSID/Network Key Generation (Vytvorenie SSID/sieťového kľúča)

Vyberte [AUTO] (Automatická) alebo [STATIC] (Statická).

### 3 SSID (Network Name) (Identifikátor SSID (Názov siete))/Network Key (Sieťový kľúč)

Zadajte identifikátor SSID (3 až 25 znakov ASCII) a sieťový kľúč, ktorý sa má použiť v režime Wireless Direct.

Nastavenia je možné určiť len v prípade, keď je ako [SSID/Network Key Generation] (Generácia identifikátora SSID/sieťového kľúča) zvolená možnosť [STATIC] (Statická).

### 4 Display current settings (Zobrazenie aktuálnych nastavení)

Zobrazenie aktuálnych nastavení funkcie Wireless Direct. Kliknutím na tlačidlo [Current] (Aktuálne) aktualizujete zobrazené nastavenia o najnovšie informácie.

## Prehľad

Na správu tlačiarne na sieti môžete použiť normálny webový prehľadávač pomocou štandardu HTTP. Pri webovej správe môžete vykonávať tieto činnosti:

- Zobrazovať informácie o stave tlačiarne
- Meniť sieťové nastavenia, napríklad informácie protokolu TCP/IP
- Zobrazovať informácie o verzii tlačiarne a tlačového servera
- Meniť detaily konfigurácie siete a tlačiarne



### Poznámka

Bez ohľadu na používaný prehľadávač sa uistite, že je povolený JavaScript a súbory cookies.

Ak chcete používať webovú správu, vaša sieť musí používať TCP/IP a tlačiareň a počítač musia mať platnú adresu IP.

## Konfigurácia nastavení tlačiarne pomocou webovej správy (webový prehľadávač)

Na zmenu nastavení tlačového servera pomocou protokolu HTTP (Hyper Text Transfer Protocol – Protokol prenosu hypertextu) možno použiť štandardný webový prehľadávač.

- 1 Do prehľadávača zadajte adresu „http://adresa\_ip\_tlačiarne/“. (Reťazec „adresa\_ip\_tlačiarne/“ predstavuje adresu IP alebo názov tlačového servera.)  
Príklad (ak je adresa IP tlačiarne 192.168.1.2):  
http://192.168.1.2/



### Poznámka

Ak ste upravili súbor hosts v počítači alebo používate systém názvov domén (Domain Name System, DNS), môžete zadať aj názov DNS tlačového servera. Keďže tlačový server podporuje protokoly TCP/IP a NetBIOS, môžete zadať aj názov NetBIOS tlačového servera. Názov NetBIOS je uvedený na strane s nastavením tlačiarne. Priradeným názvom NetBIOS je prvých 15 znakov názvu uzla a v predvolenom nastavení sa zobrazuje ako „BRWxxxxxxxxxx“, kde „xxxxxxxxxx“ je ethernetová adresa.



- 2 Zmeňte nastavenia tlačového servera.



### Poznámka

Nastavenie hesla:

Odporúčame vám nastaviť prihlasovacie heslo, aby sa tak predišlo neautorizovanému prístupu k webovej správe.

- 1 Kliknite na položku [Administrator] (Správca).
  - 2 Zadajte heslo, ktoré chcete použiť (maximálne 32 znakov).
  - 3 Do políčka [Confirm new password] (Potvrdiť nové heslo) zopakujte heslo.
  - 4 Kliknite na tlačidlo [Submit] (Potvrdiť).  
Pri ďalšom prihlásení do webovej správy zadajte heslo do poľa [Login] (Prihlásenie) a potom kliknite na ikonu .
- Po vykonaní konfigurácie nastavení sa odhláste kliknutím na ikonu .

Heslo môžete nastaviť aj kliknutím na položku [Please configure the password.] (Nakonfigurujte heslo.) na webovej stránke zariadenia, ak nenastavujete prihlasovacie heslo.

## Distribuovaná tlač

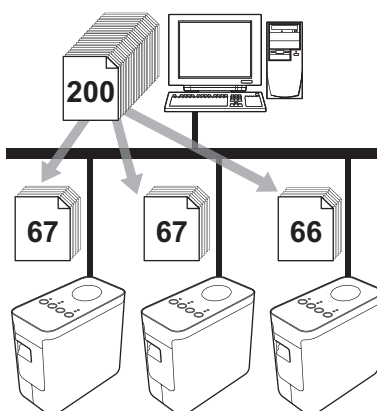
Pri tlačení veľkého množstva štítkov je možná distribúcia tlače medzi viacerými tlačiarňami.

Tlačenie sa vtedy vykonáva v rovnakom čase, vďaka čomu možno znížiť celkový čas tlačenia.



### Poznámka

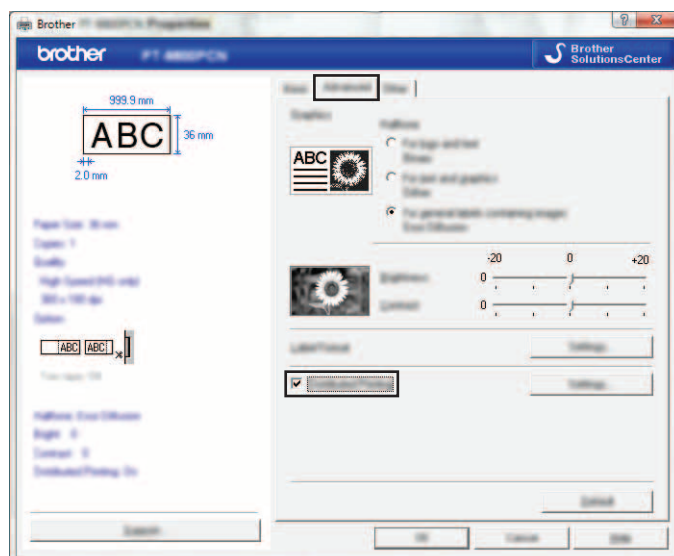
- Distribuovaná tlač je možná medzi tlačiarňami, prepojenými pomocou kábla USB, alebo bezdrôtovým sieťovým pripojením.
- Počet strán určených na tlačenie sa automaticky rozdeľuje medzi vybrané tlačiarne. Ak sa zadaný počet strán nedá rovnako rozdeliť medzi tlačiarne, rozdelenie sa vykoná podľa usporiadania tlačiarňí v dialógovom okne počas špecifikácie nastavení tlačiarne v kroku č. 4.



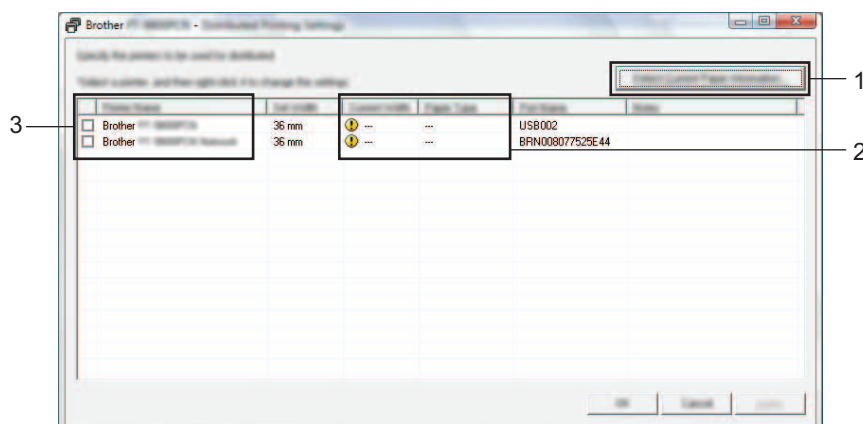
- 1 V ponuke [File] (Súbor) programu P-touch Editor 5.1 kliknite na položku [Print] (Tlač).
- 2 Kliknite na položku [Properties...] (Vlastnosti).



- 3 Zvoľte záložku [Advanced] (Pokročilé), zaznačte políčko [Distributed printing] (Distribovaná tlač) a následne kliknite na [Settings] (Nastavenia).




- 4 V dialógovom okne [Distributed Printing Settings] (Nastavenia distribuovanej tlače) si zvoľte tlačiarne, ktoré sa majú použiť pri distribuovanej tlači.



- 1 Kliknite na [Detect Current Paper Information] (Zistiť informácie o aktuálnom papieri).
- 2 Aktuálne informácie o nájdenej tlačiarňi sa zobrazujú pod položkami [Current Width] (Aktuálna šírka) a [Paper Type] (Typ papiera).
- 3 Zaznačte políčko [Printer Name] (Názov tlačiarne) s názvami tlačiarňí, ktoré sa majú používať počas distribuovanej tlače.

#### Poznámka

Ak je zvolená šírka pásky odlišná od tej, ktorá je zobrazená v poli [Current Width] (Aktuálna šírka), pod nastavením [Current Width] (Aktuálna šírka) sa zobrazí symbol . Do tlačiarne vložte pásku, ktorej šírka zodpovedá hodnote zadanej v nastavení [Set Width] (Nastaviť šírku).

- 5 Zvoľte šírku pásy, ktorá sa má počas tlačenia používať.

### A. Ak bola vybratá len jedna tlačiareň

V dialógovom okne z kroku č. 4 vyberte tlačiareň, ktorej nastavenia chcete zmeniť, a potom na ňu dvakrát kliknite alebo kliknite pravým tlačidlom a kliknite na položku [Settings] (Nastavenia). Z rozbaľovacieho zoznamu [Set Width] (Nastaviť šírku) si zvoľte šírku pásy.

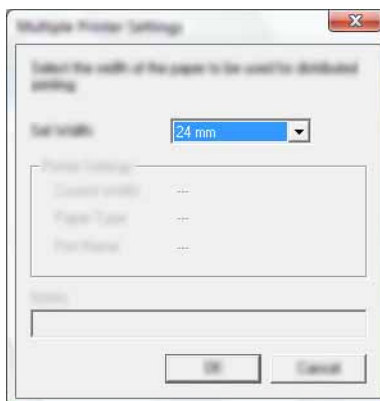


### Poznámka

Informácie, ktoré sa majú zobrazovať v dialógovom okne z kroku 4, je možné zadať v textovom poli [Notes] (Poznámky).

### B. Ak bolo vybratých viac tlačiarní

V dialógovom okne z kroku č. 4 si zvoľte tlačiarne, ktorých nastavenia si prajete zmeniť a následne na nich kliknite pravým tlačidlom myši a zvoľte položku [Settings] (Nastavenia). Z rozbaľovacieho zoznamu [Set Width] (Nastaviť šírku) si zvoľte šírku pásy. Rovnaké nastavenie šírky pásy sa použije na všetky zvolené tlačiarne.



### Poznámka

Nastavenia pod položkou [Printer Settings] (Nastavenia tlačiarne) a [Notes] (Poznámky) nie sú dostupné.

- 6 Kliknite na [OK] a okno nastavenia šírky pásy sa zatvorí.

- 7 Kliknite na [OK] a okno [Distributed Printing Settings] (Nastavenia distribuovanej tlače) sa zatvorí. Nastavenie je ukončené.
- 8 Kliknutím na tlačidlo [OK] spustíte distribuovanú tlač.



#### **Poznámka**

---

- Získať informácie o tlačiarni, pripojenej pomocou rozbočovača USB alebo tlačového servera, nemusí byť možné.

Pred tlačením zadajte nastavenia manuálne a presvedčte sa, či sa dá tlačiareň používať na tlačenie.

- V závislosti od toho, či používate smerovač alebo nejaké bezpečnostné nastavenia ako napríklad bránu firewall, táto funkcia nemusí byť dostupná.
  - Odporúčame vám vykonať test pripojenia vo vašom prevádzkovom prostredí. Ak chcete získať viac informácií, obráťte sa na obchodného zástupcu.
-

## Bežná údržba

Zariadenie P-touch by ste mali pravidelne čistiť, aby ste udržali jeho výkonnosť.



### Poznámka

Pred čistením zariadenia P-touch vždy najprv odpojte sieťový adaptér.

## Čistenie vonkajších častí zariadenia P-touch

Prach alebo škvŕny na hlavnej jednotke utrite pomocou suchej jemnej handričky.

V prípade škvŕn, ktoré sa nedajú ľahko odstrániť, použite handru, jemne navlhčenú vo vode.



### Dôležité

Nepoužívajte riedidlá, benzén, alkohol ani iné organické rozpúšťadlá. Môžu zdeformovať kryt tlačiarne P-touch alebo zmeniť jej tvar.

## Čistenie tlačovej hlavy a valčeka hlavy

Fŕkance alebo znaky, vytlačené na štítkoch v slabej kvalite, vo všeobecnosti znamenajú, že tlačová hlava alebo valček hlavy sú znečistené. Očistite tlačovú hlavu suchým vatovým tampónom alebo voliteľnou čistiacou kazetou pre tlačovú hlavu (TZe-CL4).



### Poznámka

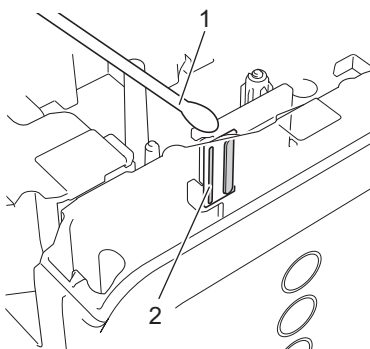
Pokyny na používanie čistiacej kazety pre tlačovú hlavu nájdete v popise, ktorý je k nej priložený.



## VAROVANIE

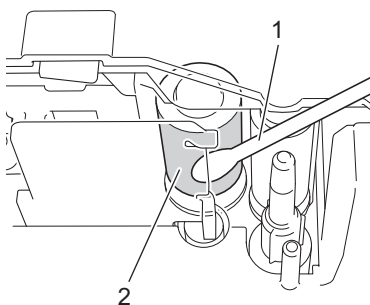
Nedotýkajte sa tlačovej hlavy holými rukami. Tlačová hlava môže byť horúca.

### ■ Tlačová hlava



- 1 Vatový tampón
- 2 Tlačová hlava

### ■ Valček hlavy



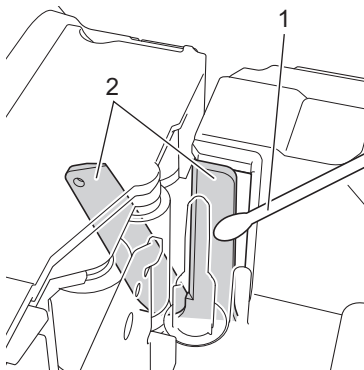
- 1 Vatový tampón
- 2 Valček hlavy

## Čistenie orezávača pásky

Približne raz za rok vytrite nože orezávača pomocou vatového tampónu, namočeného v etanole alebo izopropylalkohole (dezinfekčný roztok). Pri opakovanom používaní sa môže na noži orezávača začať hromadiť lepidlo z pásky, čím sa nôž otupuje a napokon môže spôsobiť zablokovanie pásky v orezávači.

### **⚠ UPOZORNENIE**

Nedotýkajte sa noža orezávača prstami.



**1** Vatový tampón

**2** Nôž orezávača

## Riešenie problémov

Ak si myslíte, že so zariadením P-touch nie je niečo v poriadku, skontrolujte nasledujúcu tabuľku a postupujte podľa pokynov, ktoré sa týkajú riešenia problémov.

Ak napriek tomu potrebujete ďalšiu pomoc, stredisko Brother Solutions Center ponúka aktuálny zoznam často kladených otázok (FAQ) a riešenia na odstraňovanie problémov.

Navštívte našu webovú lokalitu <http://support.brother.com/>

### ■ Základné operácie

Problém	Riešenie
Ako po ukončení aplikácie P-touch Editor Lite tento program opäť spustím, kým je zariadenie P-touch stále zapnuté?	<ul style="list-style-type: none"> <li>■ Kým je zariadenie P-touch zapnuté, odpojte a opäť pripojte kábel USB.</li> <li>■ (Pre systém Windows®) P-touch Editor Lite spustíte z položky [Tento počítač].</li> </ul>
Zariadenie P-touch sa nedá zapnúť.	Skontrolujte, či sú batérie založené správne alebo či je dodávaný napájací adaptér pripojený správne a pevne.
Nemôžem ukončiť P-touch Editor Lite.	Skontrolujte, či sa nezobrazuje chybové hlásenie a ak áno, vyriešte ho. Majte na pamäti, že program sa nedá ukončiť počas tlače štítkov.
Na vytlačennom štítku sa nachádza prázdna vodorovná čiara.	<p>Pruhy alebo nízka kvalita znakov na výtlačkoch všeobecne znamenajú, že tlačová hlava je znečistená. Tlačovú hlavu očistite vatovým tampónom alebo voliteľnou čistiacou kazetou (TZe-CL4). Pozri <i>Čistenie tlačovej hlavy a valčeka hlavy</i> na strane 47.</p> <p>* Nedotýkajte sa tlačovej hlavy holými rukami.</p>
Je ťažké štítok orezať.	<p>Očistite nôž orezávača vatovým tampónom. Pozri <i>Čistenie orezávača pásky</i> na strane 49.</p> <p>* Noža orezávača sa nedotýkajte holými rukami.</p>
Po vytlačení štítku je na oboch stranách textu príliš veľký okraj (prázdne miesto). (Pri používaní programu P-touch Editor Lite)	Ak sú okraje nastavené na možnosť [Veľké], štítky sa tlačia s približne 25 mm okrajmi na každej strane vytlačeného textu. Zmenšite tento okraj zmenou nastavenia na možnosť [Malé]. V programe P-touch Editor Lite kliknite pravým tlačidlom a v zobrazenej ponuke vyberte položku [Okraje]. Zmeňte nastavenie na možnosť [Malé].
Zariadenie P-touch netlačí alebo vytlačené znaky nie sú vytlačené správne.	<ul style="list-style-type: none"> <li>■ Skontrolujte, či je správne nainštalovaná kazeta s páskou.</li> <li>■ V prípade, že je kazeta s páskou prázdna, vymeňte ju.</li> <li>■ Skontrolujte, či je kryt kazety riadne zatvorený.</li> </ul>
Pri snahe o tlač sa zariadenie vypne.	<ul style="list-style-type: none"> <li>■ Batérie môžu byť slabé. Vymeňte ich.</li> <li>■ Skontrolujte, či sú správne nainštalované batérie.</li> <li>■ Používate nesprávny adaptér; odporúčaný typ adaptéra je AD-E001.</li> </ul>
Páska sa neposúva správne alebo sa v zariadení P-touch zasekne.	<ul style="list-style-type: none"> <li>■ Skontrolujte, či koniec pásky prechádza popod vodiace lišty pásky.</li> <li>■ Počas tlače došlo k stlačeniu tlačidla Posunúť a orezať. Nedotýkajte sa tlačidla Posunúť a orezať počas tlače.</li> </ul>

Problém	Riešenie
Chcem resetovať zariadenie P-touch.	Keď je zariadenie P-touch vypnuté, podržte naraz stlačené tlačidlá Posunúť a orezať a tlačidlo napájania. Keď začne blikať kontrolka programu Editor Lite a kontrolka stavu sa rozsvieti naoranžovo, šesťkrát stlačte tlačidlo Posunúť a orezať a naďalej pritom držte tlačidlo napájania. Obnovia sa výrobné nastavenia zariadenia P-touch.
Farbonosná páska sa oddelila od valčeka farbonosnej pásky.	<p>Ak je farbonosná páska poškodená, vymeňte kazetu s páskou. Ak nie, pásku nechajte neodstrihnutú a vyberte kazetu s páskou, potom uvoľnenú farbonosnú pásku naviňte na cievku tak, ako je to na obrázku.</p> <div data-bbox="938 562 1105 737" data-label="Image"> </div> <p><b>1 Cievka</b></p>
Tlačiareň P-touch sa zastavila počas tlače štítku.	<ul style="list-style-type: none"> <li>■ Ak vidíte prúžkovanú pásku, vymeňte kazetu s páskou, pretože to označuje dosiahnutie konca pásky.</li> <li>■ Vymeňte všetky batérie alebo sieťový adaptér pripojte priamo k tlačiarňi P-touch.</li> <li>■ Tlačová hlava môže byť príliš horúca. Počkajte chvíľu a skúste tlačiť znova.</li> </ul>
Štítok sa neodstrihol automaticky.	<p>Skontrolujte nastavenie tejto možnosti v ovládači tlačiarne. Ďalšie informácie o možnostiach orezávania nájdete v najčastejších otázkach v stredisku Brother Solutions Center.</p> <p>Prípadne stlačte tlačidlo Posunúť a orezať na posunutie a odstrihnutie pásky.</p>
Chcem skontrolovať, či používam najnovšiu verziu softvéru.	<p>Pomocou programu P-touch Update Software skontrolujte, či používate najnovšiu verziu softvéru.</p> <p>Ďalšie informácie o programe P-touch Update Software nájdete v najčastejších otázkach v stredisku Brother Solutions Center.</p>



## ■ Sieť

### Najprv skontrolujte nasledovné:




Nabíjateľná batéria Li-ion je vložená alebo je pripojený sieťový adaptér. Pripojenie k bezdrôtovej sieti nie je možné vytvoriť, ak je zariadenie P-touch napájané pomocou alkalického batérie alebo batérie Ni-MH.
Prístupový bod (pre bezdrôtové pripojenie), smerovač alebo rozbočovač je zapnutý a jeho kontrolka pripojenia bliká.
Zo zariadenia P-touch je odstránený všetok obalový a ochranný materiál.
Kryt kazety je úplne zatvorený.
Kazeta s páskou je správne zasunutá v priestore pre kazetu s páskou.

### Nedari sa mi dokončiť konfiguráciu sieťového nastavenia.

Otázka	Riešenie
Sú vaše bezpečnostné nastavenia (SSID/sieťový kľúč) správne?	Opäť skontrolujte a vyberte správne bezpečnostné nastavenia. <ul style="list-style-type: none"> <li>■ Ako predvolené bezpečnostné nastavenie môže byť použitý názov výrobcu alebo číslo modelu prístupového bodu WLAN/smerovača.</li> <li>■ Pokyny na zistenie bezpečnostných nastavení sú uvedené v návode na použitie vášho prístupového bodu WLAN/smerovača.</li> <li>■ Informujte sa u výrobcu prístupového bodu/smerovača WLAN alebo u poskytovateľa internetových služieb, prípadne u správcu siete.</li> </ul>
Používate filtrovanie adres MAC?	Skontrolujte, či je vo filtri povolená MAC adresa zariadenia P-touch. Adresu MAC nájdete v časti [Communication settings] (Nastavenia komunikácie) v nástroji Printer Setting Tool (Nástroj nastavení tlačiarne). Podrobnosti o nastaveniach [Communication settings] (Nastavenia komunikácie) nájdete v časti <i>Používanie okna Communication settings (Nastavenia komunikácie)</i> na strane 19.
Nepracuje váš prístupový bod/smerovač WLAN v neviditeľnom režime? (nevysiela SSID)	<ul style="list-style-type: none"> <li>■ Počas inštalácie alebo pri používaní funkcie [Communication settings] (Nastavenia komunikácie) v nástroji Printer Setting Tool (Nástroj nastavení tlačiarne) je potrebné zadať správny názov SSID.</li> <li>■ V pokynoch dodaných k prístupovému bodu/smerovaču WLAN nájdite názov SSID a prekonfigurujte nastavenie bezdrôtovej siete.</li> </ul>
Je zariadenie P-touch správne pripojené k prístupovému bodu/smerovaču WLAN?	Skontrolujte, či svieti kontrolka Wi-Fi alebo NFC.

## Zariadenie P-touch netlačí cez sieť.

Zariadenie P-touch sa nedá nájsť na sieti ani po úspešnej inštalácii.

Otázka	Riešenie
Má vaše zariadenie P-touch priradenú dostupnú adresu IP?	<ul style="list-style-type: none"> <li>■ Skontrolujte adresu IP a masku podsiete. Presvedčte sa, že IP adresa a maska podsiete vášho počítača a zariadenia P-touch je správna, a že sa obidve zariadenia nachádzajú v rovnakej sieti. Ďalšie informácie o overovaní adresy IP a masky podsiete získate od správcu siete.</li> <li>■ (Windows®) Pomocou funkcie [Communication settings] (Nastavenia komunikácie) v nástroji Printer Setting Tool (Nástroj nastavení tlačiarne) skontrolujte adresu IP, masku podsiete a ostatné sieťové nastavenia. Podrobnosti o nastaveniach [Communication settings] (Nastavenia komunikácie) nájdete v časti <i>Používanie okna Communication settings (Nastavenia komunikácie)</i> na strane 19.</li> </ul>
Nenastala chyba počas poslednej tlačovej úlohy?	<ul style="list-style-type: none"> <li>■ Ak sa zlyhaná tlačová úloha naďalej nachádza v tlačovom fronte, vymažte ju.</li> <li>■ Dvakrát kliknite na ikonu tlačiarne v priečinku uvedenom nižšie a následne v ponuke [Tlačiareň] vyberte voľbu [Zrušiť všetky dokumenty]:</li> </ul> <p>(Windows Vista®)</p> <p> , [Ovládací panel], [Hardvér a zvuk] a následne [Tlačiarne].</p> <p>(Windows Server® 2008)</p> <p> , [Ovládací panel] a potom [Tlačiarne].</p> <p>(Windows® 7/Windows Server® 2008 R2)</p> <p> , [Zariadenia a tlačiarne] a z ponuky [Tlačiarne a faxy] si vyberte svoju tlačiareň.</p> <p>(Windows® 8/Windows® 8.1/Windows Server® 2012/2012 R2)</p> <p>Obrazovka [Aplikácie], [Ovládací panel], [Hardvér a zvuk], [Zariadenia a tlačiarne] a v položke [Tlačiarne a faxy] vyberte svoju tlačiareň.</p>
Je zariadenie P-touch správne pripojené k prístupovému bodu/smerovaču WLAN?	Skontrolujte, či svieti kontrolka Wi-Fi alebo NFC.
Skontroloval(a) a vyskúšal(a) som všetky vyššie uvedené opatrenia, ale zariadenie P-touch napriek tomu netlačí. Môžem ešte urobiť niečo iné?	Odiinštalujte ovládač tlačiarne a softvér a potom ich znova nainštalujte.

**Chcem skontrolovať, či moje sieťové zariadenia fungujú správne.**

Otázka	Riešenie
Je zariadenie P-touch, prístupový bod/smerovač alebo sieťový rozbočovač zapnutý?	Uistite sa, že ste skontrolovali všetko v pokynoch v časti <i>Najprv skontrolujte nasledovné</i> : na strane 52.
Kde môžem nájsť sieťové nastavenia zariadenia P-touch, ako napríklad adresa IP?	Otvorte okno [Communication settings] (Nastavenia komunikácie) v nástroji [Printer Setting Tool] (Nástroj nastavení tlačiarne). Podrobnosti o nastaveniach [Communication settings] (Nastavenia komunikácie) nájdete v časti <i>Používanie okna Communication settings (Nastavenia komunikácie)</i> na strane 19.
Je zariadenie P-touch správne pripojené k prístupovému bodu/smerovaču WLAN?	Skontrolujte, či svieti kontrolka Wi-Fi alebo NFC.

**Ostatné**

Otázka	Riešenie
Chcem resetovať sieťové nastavenia zariadenia P-touch.	Keď je zariadenie P-touch vypnuté, podržte naraz stlačené tlačidlá Posunúť a orezať a tlačidlo napájania. Keď začne blikať kontrolka programu Editor Lite a kontrolka stavu sa rozsvieti naoranžovo, dvakrát stlačte tlačidlo Posunúť a orezať a naďalej pritom držte tlačidlo napájania. Sieťové nastavenia sa obnovia na výrobné hodnoty.  Ak chcete vypnúť nastavenie APIPA a resetovať sieťové nastavenia, štyrikrát stlačte tlačidlo Posunúť a orezať.

**brother**