

Bezpečnostné opatrenia

VAROVANIE

Označuje potenciálne nebezpečnú situáciu, ktorá v prípade, že jej nezabráňte, môže mať za následok smrť alebo vážne zranenia.

Postupujte podľa týchto pokynov, aby ste sa vyhli riziku požiaru, popálenín, poranenia, zásahu elektrickým prúdom, poškodeniu, prehriatiu, šírenia nezvyčajného zápachu alebo dymu zo zariadenia.

- Pre zariadenie P-touch vždy používajte určené napätie a dodaný sieťový adaptér (AD-E001), aby sa predišlo poškodeniu alebo poruche.
- Nedotýkajte sa zariadenia P-touch počas búrky.
- Zariadenie P-touch/sieťový adaptér nepoužívajte na miestach s vysokou vlhkosťou, ako sú napr. kúpeľne.
- Nepreťažujte napájací kábel.
- Na zariadenie P-touch, na napájací kábel ani na zástrčku nekladte ťažké predmety a ani ich nepoškodzujte. Napájací kábel neohýbajte ani neťahajte násilím. Keď sieťový adaptér odpájate z elektrickej zásuvky, vždy ho držte.
- Skontrolujte, či je zástrčka kábla úplne zasunutá v napájacej zásuvke. Nepoužívajte uvoľnené zásuvky.
- Nedovoľte, aby sa zariadenie P-touch, sieťový adaptér, napájacia zástrčka kábla alebo batérie namočili, napr. tak, že nimi nebudete manipulovať mokrymi rukami alebo budete dávať pozor, aby sa na ne nevyliali nápoje.
- Zariadenie P-touch, sieťový adaptér ani batérie nerozoberajte ani neupravujte.
- Zabráňte kontaktu kovových predmetov s kladným a záporným pólom batérie súčasne.
- Pri výmene batérií nepoužívajte ostré predmety, ako napríklad pinzety alebo kovové perá.
- Batérie nevhadzujte do ohňa ani ich nevystavujte nadmernému teplu.
- Ak si počas prevádzky alebo skladovania všimnete nezvyčajný zápach, teplo, zmenu farby, deformáciu alebo čokoľvek iné neobvyklé, okamžite odpojte sieťový adaptér, vyberte batérie a prestaňte používať zariadenie P-touch.
- Nepoužívajte poškodené alebo vytečené batérie, keďže tekutina batérie sa vám môže dostať na ruky.
- Nepoužívajte batérie, ktoré sú zdeformované, vytečené alebo ktorých štítok je poškodený. Hrozí nebezpečenstvo poškodenia zariadenia P-touch.
- Keďže tekutina z vytečených batérií môže mať v prípade vniknutia do očí za následok stratu zraku, v takejto situácii si okamžite vypláchnite oči veľkým množstvom čistej vody a vyhľadajte lekársku pomoc.

UPOZORNENIE

Označuje potenciálne nebezpečnú situáciu, ktorá v prípade, že jej nezabráňte, môže mať za následok ľahké alebo stredne ťažké zranenia.

Dodržiavajte tieto pokyny, aby ste predišli poraneniu osôb, vytečeniu tekutiny, popáleniu alebo tvorbe tepla.

- V prípade, že zariadenie P-touch nepoužívate, skladujte ho mimo dosahu detí. Detom navyše nedovoľte vkladať do úst časti zariadenia P-touch alebo štítky. Ak dôjde k prehltnutiu nejakých častí, vyhľadajte lekársku pomoc.
- Bezprostredne po tlačení sa nedotýkajte kovových častí v blízkosti tlačovej hlavy.
- Nedotýkajte sa noža orezávača. (Pozri časť Rozbalenie zariadenia P750W a popis súčastí.)
- Ak sa tekutina z vytečených batérií dostane na vašu pokožku alebo odev, okamžite ich opláchnite čistou vodou.
- Ak zariadenie P-touch nemienite používať, vyberte batérie a odpojte sieťový adaptér.
- Nepoužívajte iné než určené batérie. Nepoužívajte kombináciu starých a nových batérií, prípadne kombinácie odlišných typov, úrovni nabitia, producentov alebo modelov batérií. Nevkladajte batérie s otočeným kladným a záporným pólom.
- Zariadenie P-touch/sieťový adaptér nehádzte na zem ani naň neudierajte.
- Pri zatváraní zadného krytu zariadenia P-touch dovnútra nevkladajte prsty.
- Pred používaním nabíjateľných batérií typu Ni-MH si pozorne prečítajte pokyny na používanie batérií a nabíjačky batérií, aby ste ich používali správnym spôsobom.
- Batérie Ni-MH pred použitím nabíjajte pomocou špeciálnej nabíjačky.
- Nevkladajte prsty do výstupného otvoru pásky. Mohla by vás poraniť čepeľ orezávača.

Všeobecné opatrenia

- V závislosti od polohy, materiálu a prostredia sa môže štítok odlepiť alebo sa naopak nebude dať odlepiť, môže sa zmeniť farba štítku alebo sa jeho farba preniesie na iné predmety. Pred použitím štítku skontrolujte okolité prostredie a materiál.
- Zariadenie P-touch nepoužívajte inak alebo na iné účely, než ako sa to popisuje v tejto príručke. V opačnom prípade môže dôjsť k nehodám alebo poškodeniu zariadenia P-touch.
- V zariadení P-touch používajte pásky TZe značky Brother.
- Na čistenie zariadenia P-touch používajte len mäkkú, suchú látku; nikdy nepoužívajte lieh alebo iné organické rozpúšťadlá.
- Na čistenie tlačovej hlavy používajte mäkkú utierku; tlačovej hlavy sa nikdy priamo nedotýkajte prstami.
- Do výstupného otvoru pásky, konektora sieťového adaptéra alebo krytu batérie nevkladajte žiadne cudzie predmety.
- Zariadenie P-touch/batérie/sieťový adaptér nenechávajte na priamom slnku alebo daždi, v blízkosti ohrievačov alebo iných horúcich zariadení, na žiadnom mieste vystavenom extrémne vysokým alebo nízkym teplotám (napr. na palubnej doske alebo zadnej časti auta), vysokej vlhkosti ani prášnému prostrediu.
- Nepokúšajte sa o tlač, keď je kazeta prázdna; poškodíte tlačovú hlavu.
- Pásku neťahajte počas tlače alebo posunu; poškodí sa páska aj zariadenie P-touch.
- V prípade opravy zariadenia P-touch alebo vybitia batérie dôjde k strate všetkých údajov uložených v pamäti.
- Zariadenie P-touch nie je vybavené funkciou nabíjania nabíjateľných batérií.
- Dĺžka vytlačenej štítky sa môže líšiť od dĺžky štítku zobrazenej v počítači.

- Počas výroby a dodávky zariadenia sa na jeho hornom paneli nachádza priehľadná ochranná fólia. Pred používaním je potrebné fóliu odlepiť.
- Pri tlači viacerých kópií štítku alebo pri používaní funkcie číslovanie zariadenie P-touch nerozpozna koniec kazety s páskou a bude pokračovať v tlači.
- Pri použití teplom sťahovacej trubičky bude oblasť tlače menšia ako pri použití normálnej pásky.
- Ak pripájate k zariadeniu P-touch mobilné zariadenie pomocou funkcie NFC bez inštalácie špecializovanej aplikácie, na vašom mobilnom zariadení sa môže automaticky zobrazíť sekcia Aplikácie obchodu Google Play. Za túto službu sa vám môžu zaúčtovať telekomunikačné poplatky.

UPOZORNENIE

V PRÍPADE VÝMENY BATÉRIE ZA NESPRÁVNY TYP HROZÍ RIZIKO VÝBUCHU. SPOTREBOVANÉ BATÉRIE ZLIKVIDUJTE PODĽA POKYNOV.

Poznámky k licencovaniu otvoreného zdrojového kódu

Tento produkt obsahuje softvér typu open source (otvorený zdrojový kód). Ak chcete zobraziť poznámky k licencovaniu otvoreného zdrojového kódu, prejdite na výber príručiek na prevzatíe na stránke vášho modelu na webovej lokalite Brother Solutions Center <http://support.brother.com/>

Prehlásenie o zhode (Ien EÚ)

My, spoločnosť Brother Industries, Ltd.
15-1, Naeshiro-cho, Mizuho-ku,
Nagoya 467-8561 Japan

prehlasujeme, že tento produkt a sieťový adaptér sú v súlade so základnými požiadavkami všetkých príslušných smerníc a nariadení platných v rámci Európskeho spoločenstva.

Prehlásenie o zhode je možné prevziať z webovej lokality Brother Solutions Center. Navštívte adresu <http://support.brother.com/> a následne:

- zvolte „Europe“
- zvolte svoju krajinu
- zvolte si svoj model
- zvolte „Manuals“ a svoj jazyk a potom kliknite na položku „Search“
- zvolte Prehlásenie o zhode (Declaration of Conformity)
- kliknite na položku „Download“

Prehlásenie sa prevezme vo forme súboru PDF.

Prehlásenie o zhode pre Smernicu RTTE (Rádiové a telekomunikačné zariadenia) 1999/5/ES (Ien EÚ)
(Vzťahuje sa na modely s telekomunikačnými funkciami alebo vysielačmi rozhraniami)

My, spoločnosť Brother Industries, Ltd.
15-1, Naeshiro-cho, Mizuho-ku,
Nagoya 467-8561 Japan

prehlasujeme, že tieto produkty sú v súlade s ustanoveniami Smernice RTTE 1999/5/ES. Kópiu Prehlásenia o zhode je možné prevziať podľa pokynov v sekcii **Prehlásenie o zhode (Ien EÚ)**.

Obchodné známky a autorské práva

BROTHER je obchodná známka alebo registrovaná obchodná známka spoločnosti Brother Industries, Ltd.

P-TOUCH je obchodná známka alebo registrovaná obchodná známka spoločnosti Brother Industries, Ltd.

© 2014 Brother Industries, Ltd. Všetky práva vyhradené.

Microsoft, Windows Vista, Windows Server a Windows sú obchodné známky alebo zaregistrované obchodné známky spoločnosti Microsoft Corp. v USA alebo v iných krajinách.

Apple, Macintosh, Mac OS, iPhone, iPad a iPod sú obchodné známky spoločnosti Apple Inc., zaregistrované v Spojených štátoch amerických a iných krajinách.

Názvy iných produktov alebo softvéru v tomto dokumente sú obchodné známky alebo registrované obchodné známky príslušných spoločností, ktoré ich vyvinuli.

Wi-Fi a Wi-Fi Alliance sú registrované obchodné známky združenia Wi-Fi Alliance. Každá spoločnosť, ktorej názov softvéru sa spomína v tejto príručke, má softvérovú licenčnú zmluvu, ktorá sa týka patentovaných programov.

Všetky obchodné názvy a názvy produktov, ktorých súčasťou sú názvy spoločností, uvádzané na produktoch značky Brother, súvisiacich dokumentoch a na akýchkoľvek iných materiáloch, sú obchodné známky alebo registrované obchodné známky týchto príslušných spoločností.

Príslušenstvo

Príslušenstvo	
Kazeta s páskou	Páska Brother TZe (šírka) 3,5 mm, 6 mm, 9 mm, 12 mm, 18 mm, 24 mm
Sieťový adaptér	AD-E001
Nabíjateľná batéria Li-ion	BA-E001

Informácie o najnovších kompatibilných operačných systémoch nájdete v stredisku Brother Solutions Center (<http://support.brother.com/>).

Prehlásenie o medzinárodnej zhode s ENERGY STAR®

Účelom prehlásenia o medzinárodnej zhode s ENERGY STAR® je podpora vývoja a popularizácie energeticky efektívnych kancelárskych zariadení. Ako partner programu ENERGY STAR® spoločnosť Brother Industries, Ltd. rozhodla, že toto zariadenie je v súlade s požiadavkami programu ENERGY STAR®, ktoré sa týkajú energetickej účinnosti.



Nabíjateľná batéria Li-ion (voliteľná batéria Li-ion pre model PT-P750W)

⚠ NEBEZPEČENSTVO

Označuje bezprostredne nebezpečnú situáciu a v prípade, že produkt sa nepoužíva v súlade s varovaniami a pokynmi, bude mať za následok smrť alebo vážne zranenia.

Dôsledne dodržiavajte tieto bezpečnostné opatrenia týkajúce sa nabíjateľnej batérie Li-ion (ďalej nazývaná „nabíjateľná batéria“). V prípade ich nedodržiavania môže prehriatie, výtok alebo prasknutie povrchu batérie spôsobiť elektrický skrat, explóziu, dym, požiar, zásah elektrickým prúdom, zranenie vás alebo iných osôb, ako aj poškodenie produktu a iného majetku.

- Nabíjateľnú batériu používajte výlučne na určené účely. Zariadenie P-touch a nabíjateľná batéria sú určené výlučne na spoločné používanie. Nevkladajte inú nabíjateľnú batériu do zariadenia P-touch a ani nevkladajte túto nabíjateľnú batériu do iného zariadenia P-touch, keďže to môže mať za následok požiar alebo poškodenie produktu.
- Ak chcete nabiť nabíjateľnú batériu, vložte ju do zariadenia P-touch a použite sieťový adaptér výslovne určený pre toto zariadenie P-touch.
- NENABIJAJTE nabíjateľnú batériu v blízkosti ohňa alebo na priamom slnku. Môže tým dôjsť k aktivácii ochranného obvodu, ktorý je určený na ochranu pred vysokou teplotou. Po aktivácii ochranného obvodu sa môže vypnúť nabíjanie alebo v prípade zlyhania ochranného obvodu môže prebiehať nabíjanie s vysokým prúdom alebo napätím, prípadne môžu v batérii nastať nezvyčajné chemické reakcie.
- Počas nabíjania nabíjateľnej batérie používajte len nabíjačku, ktorá je výslovne určená pre túto nabíjateľnú batériu.
- NEDOVOLTE, aby prišli kontakty nabíjateľnej batérie do styku s drôtom alebo inými kovovými predmetmi. Nenoste ani neuchovávajte nabíjateľnú batériu spolu s kovovými predmetmi ako napríklad náhrdelníky alebo sponky do vlasov. Môže to spôsobiť elektrický skrat a takisto prehriatie kovových predmetov.
- NEPOUŽÍVAJTE nabíjateľnú batériu v blízkosti ohňa, ohrievačov ani iných zdrojov vysokej teploty (nad 80 °C), ani ju pri nich nenechávajte.
- NEDOVOLTE, aby nabíjateľná batéria prišla do kontaktu s vodou, ani ju neponárajte do vody.
- NEPOUŽÍVAJTE nabíjateľnú batériu v korozívnych prostrediach ako napríklad miesta so slaných vzduchom, slanou vodou, kyselinami, alkáliami, korozívnymi plynmi alebo chemikáliami.
- NEPOUŽÍVAJTE nabíjateľnú batériu, ak je poškodená.
- NESPÁJKUJTE žiadne spoje priamo k nabíjateľnej batérii. Môže to spôsobiť roztopenie vnútornej izolácie, únik plynov alebo zlyhanie bezpečnostných mechanizmov.
- NEPOUŽÍVAJTE nabíjateľnú batériu s opačne zapojenou polaritou (+) (-). Pred vložení nabíjateľnej batérie skontrolujte orientáciu jej pólou a nabíjateľnú batériu nevkladajte do zariadenia P-touch násilu. Nabíjanie nabíjateľnej batérie s obrátenou polaritou môže počas vybijania spôsobiť v jej vnútri neočakávané chemické reakcie alebo prúdové toky.
- NEPRIPÁJAJTE nabíjateľnú batériu priamo k domácejmu elektrickému napájaniu.
- Tekutina (elektrolyt) vytekajúca zo zariadenia P-touch alebo nabíjateľnej batérie môže znamenať, že nabíjateľná batéria je poškodená. V prípade výtoky z nabíjateľnej batérie okamžite prestaňte zariadenie P-touch používať, odpojte sieťový adaptér a zariadenie P-touch zaizolujte tak, že ho umiestnite do vrečka. Nedotýkajte sa elektrolytu. Ak sa elektrolyt dostane do očí, nevytierajte ich. Okamžite ich prepláchnite vodou z vodovodu alebo inou čistou vodou a vyhľadajte pomoc zdravotného špecialistu. V prípade neošetrenia očí môže dôjsť k ich poškodeniu. Ak príde elektrolyt do styku s pokožkou alebo odevom, okamžite ich vypláchnite vodou.
- NEVKLADAJTE nabíjateľnú batériu ani zariadenie P-touch s vloženou nabíjateľnou batériou do mikrovlnnej rúry ani do nádoby s vysokým tlakom.
- NENECHÁVAJTE vybitú nabíjateľnú batériu v hlavnej jednotke na dlhý čas. Môže tým dôjsť k skráteniu jej životnosti alebo spôsobiť skrat.
- Ak sa dá zariadenie P-touch používať len na krátky čas aj keď je nabíjateľná batéria plne nabitá, mohla sa skončiť prevádzková životnosť batérie. Vymeňte nabíjateľnú batériu za novú. Pri odstraňovaní alebo výmene nabíjateľnej batérie zaizolujte kontakty starej batérie páskou, aby v nej nenastal skrat.
- Nabíjateľnú batériu sa NEPOKÚŠAJTE rozoberať, upravovať ani opravovať.
- NELIKVIDUJTE nabíjateľnú batériu vhadzovaním do ohňa ani ju neprehrievajte. Môže to spôsobiť roztopenie vnútornej izolácie, únik plynov alebo zlyhanie bezpečnostných mechanizmov. Elektrolytický roztok môže okrem toho spôsobiť požiar.
- NEPICHAJTE do nabíjateľnej batérie žiadne predmety, nespôsobujte jej nárazy ani ju nehádzte. Poškodenie ochranného obvodu nabíjateľnej batérie môže spôsobiť jej nabitie na neočakávaný prúd/napätie alebo neočakávané chemické reakcie v jej vnútri.
- Nabíjateľnú batériu NESPALUJTE ani ju nelikvidujte spolu s domovým odpadom.

■ Tipy na používanie nabíjateľnej batérie Li-ion

- Pred použitím nabite nabíjateľnú batériu. Nepoužívajte ju predtým, ako bude plne nabitá.
- Nabíjanie nabíjateľnej batérie Li-ion sa môže vykonávať v prostrediach s teplotou 5 až 35 °C. Nabíjateľnú batériu Li-ion nabíjajte v prostredí s teplotou v tomto rozsahu. Ak je teplota okolitého prostredia mimo tohto rozsahu, nabíjateľná batéria Li-ion sa nenabije a indikátor stavu batérie ostane svietiť.
- Ak sa zariadenie P-touch používa, keď je pripojená nabíjateľná batéria Li-ion aj sieťový adaptér, indikátor stavu batérie môže zhasnúť a nabíjanie sa môže zastaviť aj v prípade, že nabíjateľná batéria Li-ion nie je úplne nabitá.

■ Vlastnosti nabíjateľnej batérie Li-ion

Pochopenie vlastností nabíjateľnej batérie Li-ion vám umožní optimalizovať jej používanie.

- Používanie alebo skladovanie nabíjateľnej batérie Li-ion v prostredí s vysokou alebo nízkou teplotou môže urýchliť zníženie jej účinnosti. Najmä jej používanie v stave vysokého nabitia (úroveň 90 % a viac) v prostredí s vysokou teplotou bude mať za následok výrazné zrýchlenie zníženia účinnosti nabíjateľnej batérie.
- Používanie zariadenia P-touch s vloženou a nabíjanou nabíjateľnou batériou Li-ion môže urýchliť znížovanie účinnosti nabíjateľnej batérie. Ak používate zariadenie P-touch, keď je vložená nabíjateľná batéria Li-ion, odpojte sieťový adaptér.
- Ak nebudete zariadenie P-touch používať dlhšie ako jeden mesiac, vyberte nabíjateľnú batériu Li-ion zo zariadenia P-touch a následne ju uskladnite na chladnom mieste tak, aby na ňu nedopadali slnečné lúče.
- Ak sa nabíjateľná batéria nebude používať dlhšie obdobie, odporúčame ju nabiť každých 6 mesiacov.
- Ak sa dotknete časti zariadenia počas nabíjania batérie Li-ion, zariadenie môže byť teplé. Je to normálne a zariadenie možno bezpečne používať. Ak je zariadenie P-touch veľmi horúce, prestaňte ho používať.

■ Špecifikácie nabíjateľnej batérie Li-ion

- Čas nabíjania: približne 6 hodín pri nabíjaní pomocou sieťového adaptéra (AD-E001).
- Formálne stanovené napätie: 7,2 V stried.
- Formálne stanovená kapacita: 1850 mAh

Nabíjateľná batéria Li-ion

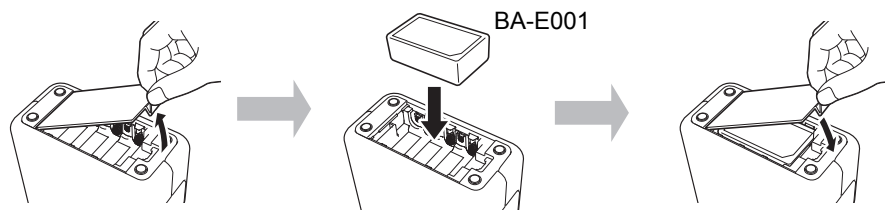
Teplotný rozsah prostredia		
Nabíjanie	40 °C	
Štandardný vybijací prúd 1,9 A	60 °C	
Maximálny vybijací prúd 2,5 A	60 °C	
Dodaná batéria	Menej ako 1 mesiac	-20 - 50 °C
	Menej ako 3 mesiace	-20 - 40 °C
	Menej ako 1 rok	-20 - 20 °C

Parametre nabíjania	
Maximálne nabíjacie napätie	8,2 Vdc
Maximálny nabíjací prúd	1330 mA

P-touch

- Nabíjací prúd: 800 mA
- Nabíjacie napätie: max. 8,2 V

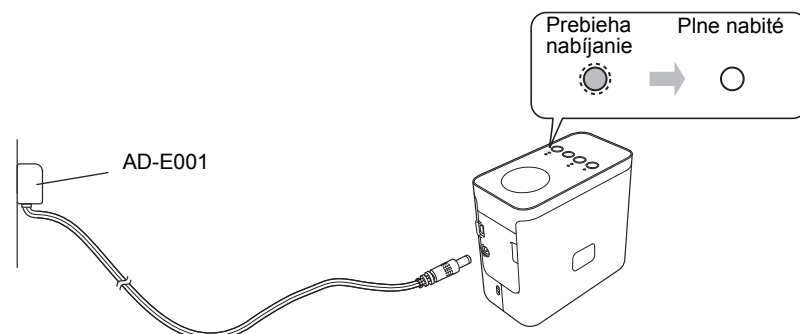
■ Inštalácia nabíjateľnej batérie Li-ion



Pri vyberaní nabíjateľnej batérie Li-ion postupujte podľa krokov na jej inštaláciu, len v opačnom poradí.

■ Nabíjanie nabíjateľnej batérie Li-ion

Nabíjateľnú batériu Li-ion je možné nabíjať, keď je vložená v zariadení P-touch. Na nabíjanie nabíjateľnej batérie Li-ion vykonajte nasledovný postup.



POZNÁMKA

Plné nabitie nabíjateľnej batérie Li-ion trvá do 6 hodín.

■ Zastavenie nabíjania nabíjateľnej batérie Li-ion

Ak chcete zastaviť nabíjanie nabíjateľnej batérie Li-ion, odpojte kábel sieťového adaptéra.



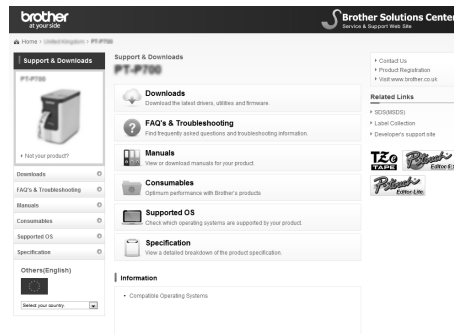
Stránka podpory Brother

support.brother.com/g/d/d5p3/Navštívte našu webovú lokalitu podpory.
Nájdete tu nasledujúce informácie:

- Preberanie softvéru
- Príručky/dokumentácia
- Najčastejšie otázky (riešenie problémov, užitočné tipy na používanie tlačiarne)
- Informácie o spotrebnom materiáli a najnovšie informácie o kompatibilných operačných systémoch.

Na tejto webovej lokalite zároveň nájdete pokyny na inštaláciu.

V sekcii „Information“ (Informácie) kliknite na odkaz „Getting ready to use your printer“ (Príprava na používanie vašej tlačiarne).

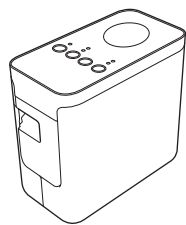


Obsah tejto webovej lokality sa môže zmeniť bez upozornenia.

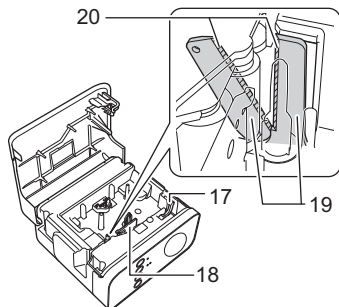
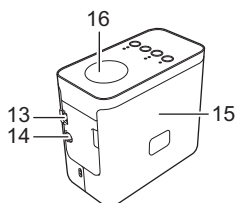
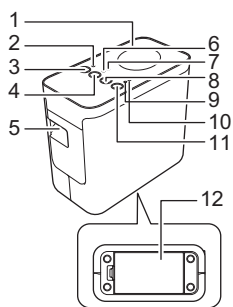
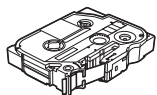
1 Rozbalenie zariadenia P750W a popis súčastí

Pred použitím zariadenia P-touch skontrolujte, či balenie obsahuje nasledovné položky. Ak ktorákoľvek položka chýba alebo je poškodená, obráťte sa na svojho predajcu produktov spoločnosti Brother.

- P750W
- Sieťový adaptér (AD-E001)
- Kábel USB

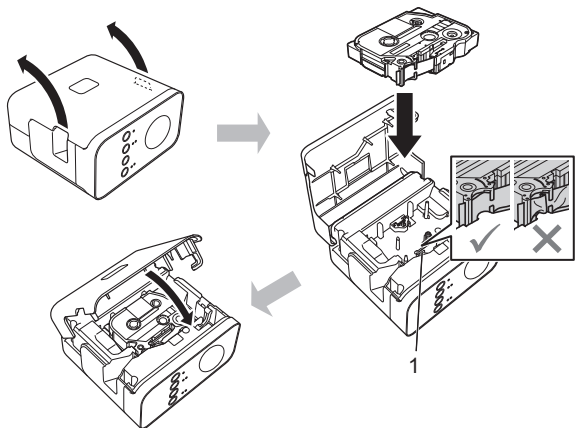


- Úvodná kazeta s páskou



- | | | |
|----------------------------------|-----------------------------|--------------------------------|
| 1 Horný panel | 7 Kontrolka NFC | 14 Konektor sieťového adaptéra |
| 2 Kontrolka programu Editor Lite | 8 Tlačidlo Posunúť a orezať | 15 Kryt kazety |
| 3 Tlačidlo programu Editor Lite | 9 Kontrolka stavu | 16 Značka NFC |
| 4 Tlačidlo Bezdrôtový režim | 10 Kontrolka Batéria | 17 Uvoľňovacia páčka |
| 5 Výstupný otvor pásky | 11 Tlačidlo napájania | 18 Tlačovú hlavu |
| 6 Kontrolka Wi-Fi | 12 Kryt batérií | 19 Orezávač pásky |
| | 13 Port Mini-USB | 20 Nôž orezávača |

2 Vloženie kazety s páskou



▲ UPOZORNE

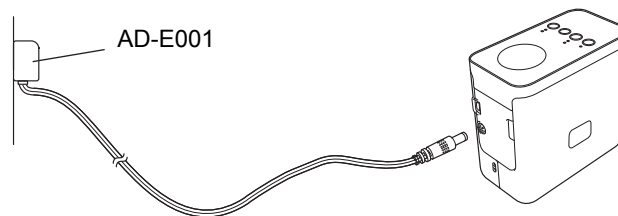
Ak sa nedá zavrieť kryt kazety, skontrolujte, či je biela páčka v hornej polohe. Ak nie je, nadvihnite ju a potom pripevnite kryt.

POZNÁMKA

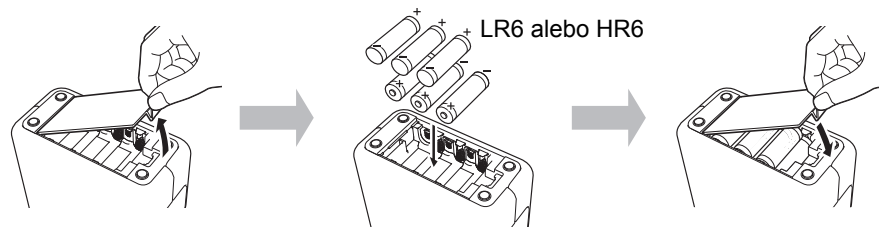
- Skontrolujte, či páska nie je uvoľnená.
- Pri vkladani alebo vyberaní kazety s páskou sa ubezpečte, že sa páska nezachytí na výčnelku (1) alebo na tlačovej hlavu.

3 Pripojenie zdroja napájania

Používanie sieťového adaptéra



Používanie batérií



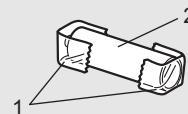
Pri vyberaní batérií postupujte podľa krokov na jej inštalácii, len v opačnom poradí.

▲ UPOZORNE

- Ak nebudete dlhší čas používať štítkovací systém P-touch, vyberte batérie.
- Batérie likvidujte na príslušnom mieste na zber batérií a nezhadzujte ich do netriedeného domového odpadu. Okrem toho dodržiavajte všetky platné federálne, štátne a lokálne nariadenia ohľadne likvidácie odpadu.
- Keď batériu skladujete alebo likvidujete, zabaľte ju (napríklad do celofánovej pásky), aby ste predišli skratu batérie.

(Príklad izolácie batérie)

1. Celofánová páska
2. Alkalická batéria alebo batéria Ni-MH



4 Zapnutie alebo vypnutie zariadenia P-touch

Zapnutie: Stlačte tlačidlo napájania.

Vypnutie: Stlačte a podržte tlačidlo napájania, kým kontrolka stavu nezasvieti naoranžovo.

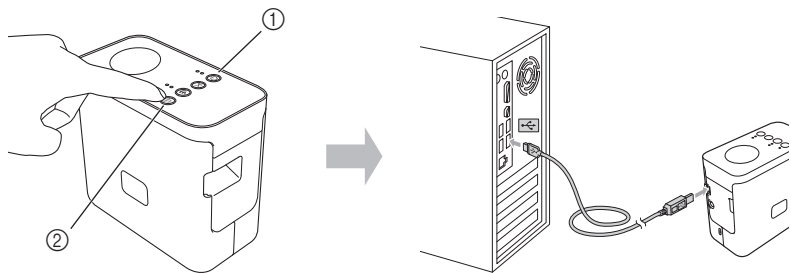
POZNÁMKA

Pri vypínaní zariadenia P-touch majte pripojený sieťový adaptér alebo nainštalované batérie, až kým nezhasne kontrolka stavu.

5

Vytvorenie štítku pomocou programu P-touch Editor Lite

- 1 Zapnite zariadenie P-touch (1) a potom stlačte a podržte tlačidlo Editor Lite (2). Pripojte kábel USB k počítaču a zariadeniu PT-P750W.



POZNÁMKA

Ak pripájate zariadenie P-touch prostredníctvom rozbočovača USB, nemusí sa správne rozpoznať.

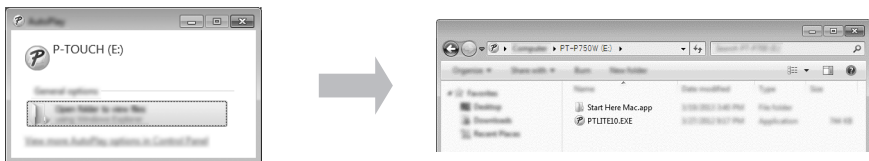
- 2 Po pripojení kábla USB sa na obrazovke počítača zobrazí dialógové okno. (Obrázky obrazoviek sa môžu líšiť v závislosti od používaného operačného systému.)

Pre systém Windows Vista®

Kliknite na položku [P-touch Editor Lite].

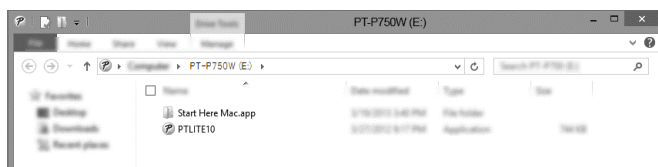
Pre systém Windows® 7

Kliknite na [Otvoriť priečinok a zobrazíť súbory] a potom dvakrát kliknite na [PTLITE10].



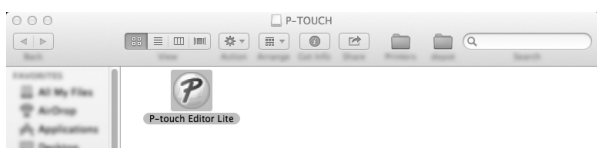
Pre systém Windows® 8/Windows® 8.1

Na obrazovke [Štart] kliknite na [PT-P750W], [Otvoriť priečinok a zobrazíť súbory] a potom dvakrát kliknite na [PTLITE10].



Pre systém Mac OS X v10.7.5/10.8.x/10.9.x

Dvakrát kliknite na položku [PT-P750W] na ploche a kliknite na ikonu aplikácie [P-touch Editor Lite].



POZNÁMKA

- Ak dialógové okno nevidíte, môže byť zakryté otvoreným oknom iného programu. Minimalizujte všetky okná, aby sa zobrazilo dialógové okno.
- Podrobnosti o používaní programu P-touch Editor Lite nájdete v stredisku Brother Solutions Center.

■ Odpojenie zariadenia P-touch

Pre systém Windows®

- 1 Ak používate program P-touch Editor Lite, ukončíte ho kliknutím na tlačidlo v pravom hornom rohu okna P-touch Editor Lite.
- 2 Zariadenie P-touch odpojte tak, že kliknete na ikonu v paneli úloh počítača (alebo).
- 3 Kliknite na [Bezpečne odstrániť veľkokapacitné úložné zariadenie USB].
- 4 Keď sa zobrazí oznámenie, že zariadenie je možné bezpečne odstrániť, vypnite zariadenie P-touch a odpojte kábel USB.

Pre počítače Macintosh

- 1 Ak používate program P-touch Editor Lite, ukončíte ho kliknutím na červené tlačidlo v ľavom hornom rohu okna.
- 2 Na ploche vyberte [PT-P750W] a potom vykonajte jednu z týchto činností:
 - V kontextovej ponuke vyberte [Eject] (Vysunúť).
 - Presuňte ju do Koša.
- 3 Keď sa zobrazí oznámenie, že zariadenie je možné bezpečne odstrániť, vypnite zariadenie P-touch a odpojte kábel USB.

■ Brother iPrint&Label

Program Brother iPrint&Label vám umožňuje využívať funkcie zariadenia Brother priamo z mobilného zariadenia bez použitia počítača. Stačí ak v obchode App Store alebo Google Play vyhľadáte aplikáciu „Brother iPrint&Label“.

6

Inštalácia bezdrôtového pripojenia, prevzatie programu P-touch Editor a ovládača tlačiarne



www.brother.com/inst/

Ďalšie pokročilé editovacie funkcie sú dostupné po prevzatí a nainštalovaní ovládača tlačiarne a programu P-touch Editor z našej stránky podpory.

Funkcie programu P-touch Editor:

Uľahčuje vytváranie veľkého množstva vlastných štítkov v komplexných usporiadaniach pomocou typov písom, šablón a elementov clip art.

Kontrolka stavu na zariadení P-touch signalizuje aktuálny prevádzkový stav.

	Kontrolka	Stav
Wi-Fi	Svieti zelená kontrolka 	Pripojené cez bezdrôtovú sieť.
	Bliká zelená kontrolka 	Nepripojené cez bezdrôtovú sieť.
NFC	Nesvieti 	Bezdrôtový režim Wireless Direct je zakázaný (nedajú sa nadviazať spojenia).
	Svieti zelená kontrolka 	Bezdrôtový režim Wireless Direct je povolený (dajú sa nadviazať spojenia).
	Zelená kontrolka svieti → nakrátko zhasne 	Neďaleko zariadenia P-touch bolo umiestnené zariadenie kompatibilné s funkciou NFC (boli odoslané údaje cez značku NFC).
	Bliká zelená kontrolka 	Prebieha konfigurácia nastavení Wireless Direct (používateľ pripája zariadenie).
STAV	Svieti zelená kontrolka 	Napájanie ZAPNUTÉ.
	Bliká zelená kontrolka 	Prijímanie údajov z počítača. Prenos dát.
	Svieti oranžová kontrolka 	Kryt kazety je otvorený. Správne zatvorte kryt kazety. Spúšťa sa postup resetovania alebo bolo počas resetovania stlačené tlačidlo Posunúť a orezať. Podrobnosti o resetovaní zariadenia P-touch nájdete v časti „Resetovanie zariadenia P-touch“.
	Bliká oranžová kontrolka 	Prebieha chladenie (počkajte, kým teplota klesne). Prebieha resetovanie zariadenia. Podrobnosti o resetovaní zariadenia P-touch nájdete v časti „Resetovanie zariadenia P-touch“.
	Svieti červená kontrolka 	Zariadenie P-touch sa spúšťa.
	Bliká červená kontrolka 	Signalizácia jednej z nasledovných chýb. Červená kontrolka bliká v intervaloch 0,9 sekundy: <ul style="list-style-type: none"> • Nie je vložená kazeta s páskou • Je vložená nesprávna kazeta s páskou • Je vložená nekompatibilná kazeta s páskou • Kryt kazety bol otvorený počas tlače • Chyba prenosu • Chyba prehriatia • Chyba orezávača Červená kontrolka bliká v intervaloch 0,3 sekundy: <ul style="list-style-type: none"> • Systémová chyba
	Nesvieti 	Dokončilo sa nabíjanie. Batéria je plne nabitá.
Batéria	Svieti oranžová kontrolka 	Prebieha nabíjanie.
	Bliká oranžová kontrolka 	Pomalý bliká oranžová kontrolka: Zostávajúca úroveň batérie je polovičná alebo nízka (so znižujúcou sa úrovňou nabitia batérie bliká kontrolka čoraz rýchlejšie). Oranžová kontrolka bliká v intervaloch 0,5 sekundy: Nabite batériu.
	Nesvieti 	

■ Resetovanie zariadenia P-touch

Keď je zariadenie P-touch vypnuté, podržte naraz stlačené tlačidlá Posunúť a orezať a tlačidlo napájania. Keď začne blikáť kontrolka programu Editor Lite a kontrolka stavu sa rozsvieti na oranžovo, šesťkrát stlačte tlačidlo Posunúť a orezať a naďalej pritom držte tlačidlo napájania. Obnovia sa výrobné nastavenia zariadenia P-touch.