



**HP DeskJet 1110 series**



---

# Obsah

<b>1 Pomocník tlačiarne HP DeskJet 1110 series .....</b>	<b>1</b>
<b>2 Začíname .....</b>	<b>3</b>
Súčasti tlačiarne .....	4
Indikátor tlačidla napájania .....	5
Vloženie média .....	6
Základné informácie o papieri .....	10
Otvorenie softvéru tlačiarne HP (Windows) .....	13
Režim spánku .....	14
Automatické vypínanie .....	15
<b>3 Tlač .....</b>	<b>17</b>
Tlač dokumentov .....	18
Tlač fotografií .....	20
Tlač obálok .....	22
Tlačiť s použitím maximálneho rozlíšenia .....	23
Tipy na úspešnú tlač .....	25
<b>4 Správa atramentových kaziet .....</b>	<b>29</b>
Kontrola odhadovaných úrovní atramentu .....	30
Objednávanie spotrebného materiálu pre atramentové tlačiarne .....	31
Výmena atramentových kaziet .....	32
Používanie režimu jednej kazety .....	34
Informácie o záruke na kazety .....	35
Tipy na prácu s kazetami .....	36
<b>5 Pripojenie tlačiarne .....</b>	<b>37</b>
Tlačiareň pripojte k počítaču pomocou kábla USB (nesieťové pripojenie) .....	38
Pripojenie novej tlačiarne .....	39

<b>6 Vyhľadanie problému .....</b>	<b>41</b>
Zaseknutie papiera a problémy s vkladáním papiera .....	42
Problémy s atramentovými kazetami .....	46
Problémy s tlačou .....	48
Problémy s hardvérom tlačiarne .....	56
Technická podpora spoločnosti HP .....	57
<b>Príloha A Technické informácie .....</b>	<b>59</b>
Upozornenia spoločnosti Hewlett-Packard Company .....	60
Špecifikácie .....	61
Program environmentálneho dozoru výroby .....	63
Regulačné informácie .....	68
<b>Register .....</b>	<b>73</b>

---

# 1 Pomocník tlačiarne HP DeskJet 1110 series

Získajte informácie o používaní tlačiarne HP DeskJet 1110 series.

- [Začíname na strane 3](#)
- [Tlač na strane 17](#)
- [Správa atramentových kaziet na strane 29](#)
- [Pripojenie tlačiarne na strane 37](#)
- [Technické informácie na strane 59](#)
- [Vyriešenie problému na strane 41](#)

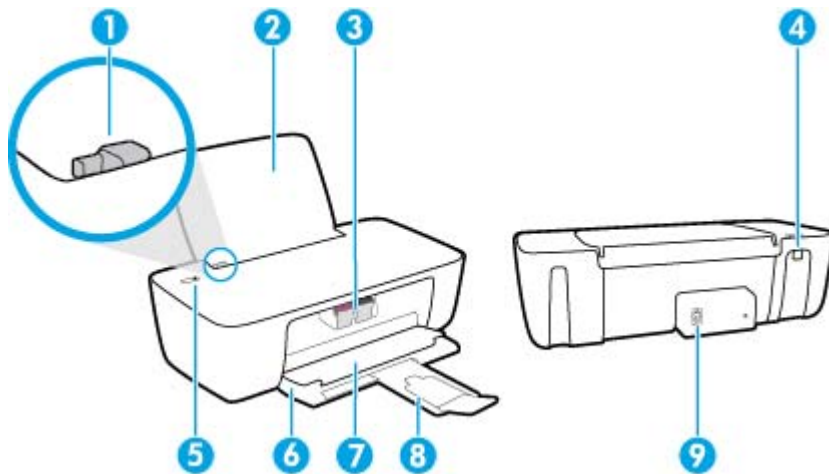


---

## 2 Začíname

- [Súčasti tlačiarne](#)
- [Indikátor tlačidla napájania](#)
- [Vloženie média](#)
- [Základné informácie o papieri](#)
- [Otvorenie softvéru tlačiarne HP \(Windows\)](#)
- [Režim spánku](#)
- [Automatické vypínanie](#)

## Súčasti tlačiarnie




1	Vodiaca líšta šírky papiera
2	Vstupný zásobník
3	Atramentové kazety
4	port USB
5	Tlačidlo <b>Napájanie</b>
6	Výstupný zásobník
7	Prístupový kryt kazety
8	Nadstavec výstupného zásobníka (označovaný aj ako nadstavec zásobníka)
9	Napájanie



## Indikátor tlačidla napájania



Stav	Popis
Nesvieti	Napájanie tlačiarne je vypnuté.
Svieti tlmene	Signalizuje, že tlačiareň je v režime spánku. Tlačiareň automaticky prejde do režimu spánku po piatich minútach nečinnosti.
Rýchlo bliká	V tlačiarňi sa vyskytla chyba, ktorú môžete odstrániť podľa hlásení na obrazovke počítača. Ak sa nezobrazia žiadne hlásenia na obrazovke, skúste vytlačiť nejaký dokument, aby sa vygenerovalo hlásenie na obrazovke.
Bliká	Tlačiareň spracováva úlohu. Ak chcete úlohu zrušiť, stlačte tlačidlo <b>Napájanie</b> (🔌).
Svieti	Tlačiareň je zapnutá a pripravená tlačiť.

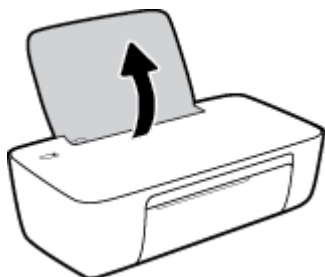
 **POZNÁMKA:** Ak ste odstránili zaseknutý papier, ak sa zastavil vozík alebo ak sa v tlačiarňi minul papier, musíte obnoviť tlač jedným stlačením tlačidla **Napájanie** (🔌). Ak tlačidlo **Napájanie** (🔌) stlačíte v priebehu dvoch sekúnd dvakrát, tlačiareň sa vypne.

## Vloženie média

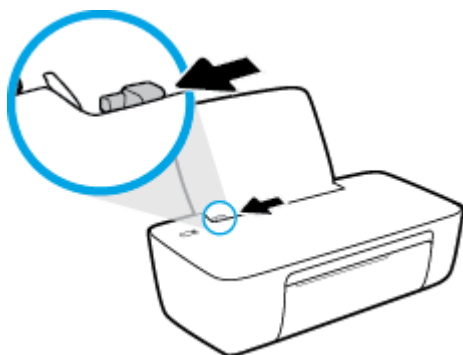
Pokračujte výberom veľkosti papiera.

### Vkladanie papiera normálnej veľkosti

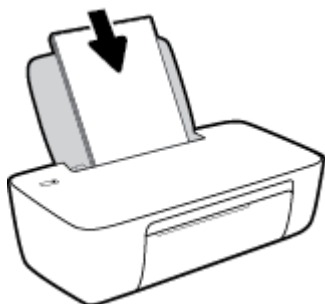
1. Zdvihnite vstupný zásobník.



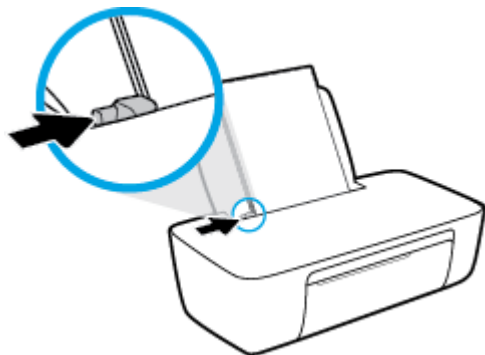
2. Posuňte doľava vodiacu lištu šírky papiera.



3. Stoh papiera vložte do vstupného zásobníka kratšou stranou nadol a tlačovou stranou nahor. Stoh papiera zasuňte nadol až na doraz.



4. Posúvajte vodiacu lištu šírky papiera smerom doprava, kým sa nezastaví na okraji papiera.

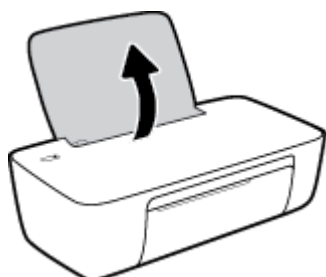


5. Znížte výstupný zásobník a vytiahnite nadstavec výstupného zásobníka.

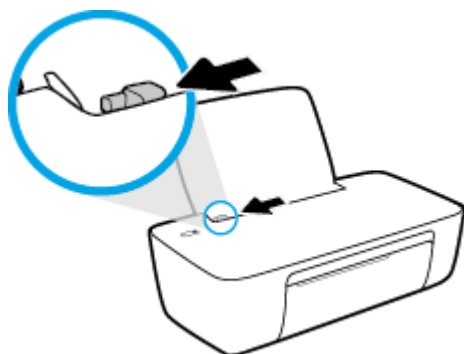


### Vkladanie papiera s malou veľkosťou

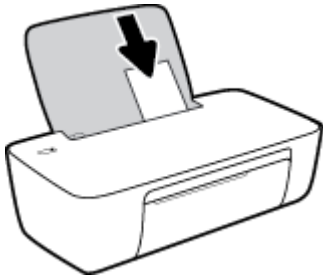
1. Zdvihnite vstupný zásobník.



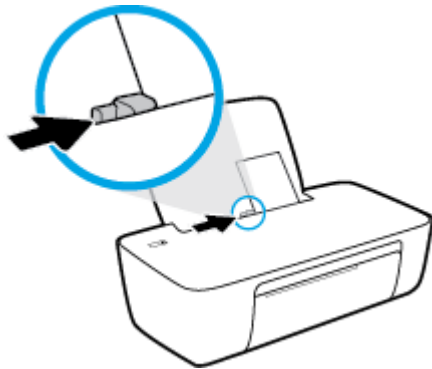
2. Posuňte doľava vodiacu lištu šírky papiera.



3. Vložte stoh fotopapiera úplne k pravej strane vstupného zásobníka kratšou stranou nadol a tlačovou stranou nahor. Stoh fotopapiera zasuňte až na doraz.



4. Posúvajte vodiacu lištu šírky papiera smerom doprava, kým sa nezastaví na okraji papiera.

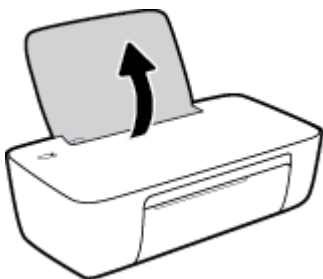


5. Znížte výstupný zásobník a vytiahnite nastavtec výstupného zásobníka.

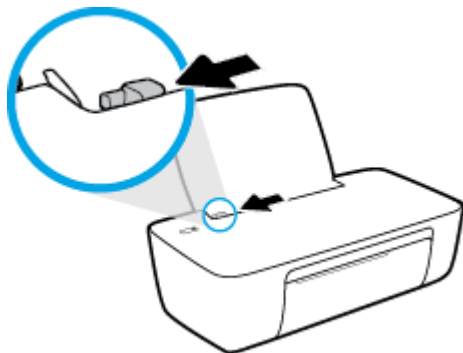


### Vkladanie obálok

1. Zdvihnite vstupný zásobník.

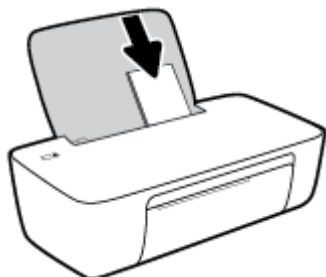


2. Posuňte doľava vodiacu lištu šírky papiera.

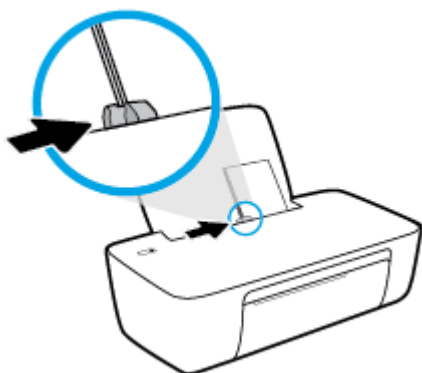


3. Vložte jednu alebo viacero obálok úplne k pravej strane vstupného zásobníka a posuňte stoh obálok nadol až na doraz.

Strana určená na tlač musí smerovať nahor. Záložka musí byť na ľavej strane a musí smerovať nadol.



4. Posuňte vodiacu lištu šírky papiera doprava až k stohu obálok.



5. Znížte výstupný zásobník a vytiahnite nadstavec výstupného zásobníka.



## Základné informácie o papieri

Táto tlačiareň podporuje väčšinu typov kancelárskeho papiera. Pred zakúpením väčšieho množstva odporúčame vyskúšať rôzne typy tlačového papiera. Na dosiahnutie optimálnej kvality tlače používajte papier HP. Ďalšie informácie o papieri HP nájdete na webovej lokalite HP na adrese [www.hp.com](http://www.hp.com).



Spoločnosť HP odporúča používať na tlač bežných dokumentov obyčajné papiere s logom ColorLok. Všetky papiere s logom ColorLok sa nezávisle testujú, aby spĺňali vysoké štandardy vzhľadom na spoľahlivosť a kvalitu tlače, a vytvárali dokumenty so sviežimi, živými farbami, výraznejšou čiernou farbou, ktoré budú schnúť rýchlejšie ako bežné obyčajné papiere. Hľadajte papiere s logom ColorLok s rôznymi hmotnosťami a veľkosťami od veľkých výrobcov papiera.

Táto časť obsahuje nasledujúce témy:

- [Odporúčané papiere na tlač](#)
- [Objednanie spotrebného materiálu \(papiera\) HP](#)

## Odporúčané papiere na tlač

Ak chcete dosiahnuť najlepšiu kvalitu tlače, spoločnosť HP odporúča používať papiere HP, ktoré sú špeciálne navrhnuté pre daný typ tlačového projektu.

V niektorých krajinách/regiónoch nemusia byť niektoré druhy papiera k dispozícii.

### Tlač fotografií

- **Fotopapier HP Premium Plus**

Fotopapier HP Premium Plus je najkvalitnejší fotopapier značky HP na tlač kvalitných fotografií. Vďaka fotopapieru HP Premium Plus môžete tlačiť nádherné okamžite schnúce fotografie, s ktorými môžete manipulovať hneď po ich vytlačení. K dispozícii je v niekoľkých veľkostiach vrátane veľkosti A4, 8,5 x 11 palcov, 4 x 6 palcov (10 x 15 cm) a 5 x 7 palcov (13 x 18 cm), a to s dvoma povrchovými úpravami – lesklou alebo jemne lesklou (pololesklou). Ideálny na zarámovanie, vystavenie alebo darovanie kvalitných fotografií a špeciálnych fotoprojektov. Fotopapier HP Premium Plus poskytuje výnimočné výsledky vďaka svojej profesionálnej kvalite a trvanlivosti.

- **Fotopapier HP Advanced Photo Paper**

Tento lesklý fotopapier obsahuje okamžite schnúci povrch pre jednoduchú manipuláciu bez rozmazávania. Odoláva vode, vlhkosti, šmuhám a odtlačkom prstov. Tlač má vzhľad, ktorý je porovnateľný s fotografiami vyrobenými vo fotolabe. K dispozícii je v niekoľkých veľkostiach vrátane veľkosti A4, 8,5 x 11 palcov, 10 x 15 cm (4 x 6 palcov), 13 x 18 cm (5 x 7 palcov). Je bez obsahu kyselín pre dlhšiu životnosť dokumentov.

- **Fotopapier HP Everyday**

Môžete lacno tlačiť pestrofarebné, každodenné fotografie použitím papiera navrhnutého pre príležitostnú tlač fotografií. Tento cenovo dostupný fotopapier rýchlo schne, čo uľahčuje manipuláciu. Získajte ostré a jasné obrázky pri použití tohto papiera s ľubovoľnou atramentovou tlačiarnou. K dispozícii je s lesklým povrchom v niekoľkých veľkostiach vrátane veľkosti A4, 8,5 x 11 palcov, 5 x 7 palcov a 4 x 6 palcov (10 x 15 cm). Je bez obsahu kyselín pre dlhšiu životnosť dokumentov.

- **Balenia HP Photo Value Pack**

Balíky HP Photo Value zvyčajne obsahujú originálne atramentové kazety HP a fotopapier HP Advanced Photo, ktoré šetria čas a zbavia vás pochybností, či možno na tlačiarni HP tlačiť cenovo dostupné fotografie s kvalitou ako z fotoslužby. Originálne atramenty HP a fotopapier HP Advanced Photo boli vyrobené tak, aby vaše fotografie zostali dlho trvácne a so živými farbami pri každom výtlačku. Vynikajúce na tlač cenných fotografií z dovolenky alebo viacerých výtlačkov na rozdávanie.

## Obchodná dokumentácia

- **Prezentačný papier HP Premium, 120 g, matný alebo matný papier HP Professional, 120 g**

Tento ťažký obojstranný matný papier je ideálny na tvorbu prezentácií, návrhov, správ a bulletinov. Jeho vysokou hmotnosťou sa dosahuje pôsobivý vzhľad a dotyk.

- **Papier HP na tlač brožúr, 180 g, lesklý alebo papier HP Professional, 180 g, lesklý**

Tieto druhy papiera majú lesklú vrstvu na oboch stranách, čo umožňuje obojstranné použitie. Predstavujú najlepšiu voľbu na reprodukciu s takmer fotografickou kvalitou a obchodnú grafiku pre obálky správ, špeciálne prezentácie, brožúry, rozosielanú poštu a kalendáre.

- **Papier HP na tlač brožúr, 180 g, matný alebo papier HP Professional, 180 g, matný**

Tieto druhy papiera majú matnú vrstvu na oboch stranách, čo umožňuje obojstranné použitie. Predstavujú najlepšiu voľbu pre reprodukciu s takmer fotografickou kvalitou a obchodnú grafiku pre obálky správ, špeciálne prezentácie, brožúry, rozosielanú poštu a kalendáre.

## Bežná tlač

Všetky papieri uvedené v zozname pre každodennú tlač funkcie ColorLok Technology pre menší výskyt rozmazania atramentu, výraznejšiu čiernu farbu a živšie farby.

- **Žiarivo biely papier HP pre atramentovú tlač**

Žiarivo biely papier HP pre atramentovú tlač poskytuje vysoký kontrast farieb a ostrý text. Je dostatočne nepriesvitný na obojstrannú farebnú tlač bez presvitania, takže je ideálny na tlač novín, správ a letákov.

- **Papier pre tlačiarne HP**

Tlačový papier HP je vysokokvalitný viacúčelový papier. Vytvára dokumenty, ktoré vyzerajú a pôsobia lepším dojmom než dokumenty, ktoré boli vytlačené na štandardných viacúčelových papieroch alebo kopírovacích papieroch. Je bez obsahu kyselín pre dlhšiu životnosť dokumentov.

- **Kancelársky papier HP**

Kancelársky papier HP je vysokokvalitný viacúčelový papier. Je vhodný pre kópie, koncepty, poznámky a iné každodenné dokumenty. Je bez obsahu kyselín pre dlhšiu životnosť dokumentov.

- **Recyklovaný kancelársky papier HP**

Recyklovaný kancelársky papier HP je vysokokvalitný viacúčelový papier s 30 % obsahom recyklovanej vlákniny.

## Objednanie spotrebného materiálu (papiera) HP

Táto tlačiareň je navrhnutá tak, aby podporovala väčšinu typov kancelárskeho papiera. Na dosiahnutie optimálnej kvality tlače používajte papier HP.

Ak chcete objednať papiere značky HP a iné príslušenstvo, navštívte lokalitu [www.hp.com](http://www.hp.com). V súčasnosti sú niektoré časti webovej lokality spoločnosti HP dostupné len v angličtine.

Spoločnosť HP odporúča používať na tlač a kopírovanie každodenných dokumentov obyčajné papiere s logom ColorLok. Všetky papiere s logom ColorLok sa nezávisle testujú, aby spĺňali vysoké štandardy s ohľadom na spoľahlivosť a kvalitu tlače a vytvárali dokumenty so sviežimi, živými farbami, výraznejšou čiernou farbou a mali kratší čas schnutia než bežné obyčajné papiere. Hľadajte papiere s logom ColorLok s rôznymi hmotnosťami a veľkosťami od veľkých výrobcov papiera.



## Otvorenie softvéru tlačiarne HP (Windows)

Po inštalácii otvorte softvér tlačiarne HP otvorením dvojitého kliknutím na ikonu tlačiarne na pracovnej ploche alebo vykonaním jedného z týchto krokov:

- **Windows 8.1:** v ľavom dolnom rohu domovskej obrazovky kliknite na šípku nadol a vyberte názov tlačiarne.
- **Windows 8:** na domovskej obrazovke kliknite pravým tlačidlom na prázdnu oblasť obrazovky, na paneli aplikácií kliknite na položku **Všetky aplikácie** a potom vyberte názov tlačiarne.
- **Windows 7, Windows Vista a Windows XP:** Na pracovnej ploche počítača kliknite na ponuku **Štart**, vyberte položku **Všetky programy**, kliknite na položku **HP**, kliknite na priečinok tlačiarne a potom vyberte ikonu s názvom tlačiarne.

## Režim spánku

- Spotreba energie je počas režimu spánku znížená.
- Po prvotnej inštalácii sa tlačiareň prepne do režimu spánku po piatich minútach nečinnosti.
- Indikátor tlačidla **Napájanie** v režime spánku slabo svieti.
- Čas prechodu do režimu spánku nemožno zmeniť.

## Automatické vypínanie

Pomocou tejto funkcie sa tlačiareň vypne po dvoch hodinách nečinnosti, aby sa znížila spotreba energie.

**Pomocou funkcie Automatické vypínanie sa tlačiareň úplne vypne. Na jej opätovné zapnutie musíte použiť tlačidlo napájania.** Ak tlačiareň podporuje túto funkciu šetrenia energie, funkcia Automatické vypínanie sa automaticky povolí alebo zakáže v závislosti od funkcií tlačiarne a možností pripojenia. Aj keď je funkcia Funkcia Wi-Fi Direct zakázaná, tlačiareň sa po piatich minútach nečinnosti prepne do režimu spánku s cieľom znížiť spotrebu elektrickej energie.

- Funkcia Automatické vypínanie sa pri zapnutí tlačiarne povolí, ak tlačiareň nemá funkciu siete ani faxu alebo tieto funkcie nepoužíva.
- Funkcia Automatické vypínanie sa zakáže, keď sa v tlačiarň zapne funkcia bezdrôtového pripojenia alebo funkcia Funkcia Wi-Fi Direct, prípadne keď sa v tlačiarň s funkciou faxu, pripojenia USB alebo siete Ethernet vytvorí faxové pripojenie, pripojenie USB alebo pripojenie k sieti Ethernet.



---

## 3 Tlač

- [Tlač dokumentov](#)
- [Tlač fotografií](#)
- [Tlač obálok](#)
- [Tlačíť s použitím maximálneho rozlíšenia](#)
- [Tipy na úspešnú tlač](#)

# Tlač dokumentov

Pred tlačou dokumentov sa ubezpečte, že ste do vstupného zásobníka vložili papier a že je výstupný zásobník otvorený. Ďalšie informácie o vkladaní papiera nájdete v časti [Vloženie média na strane 6](#).

## Tlač dokumentu (Windows)

1. V softvéri vyberte položku **Tlačiť**.
2. Skontrolujte, či ste vybrali svoju tlačiareň.
3. Kliknite na tlačidlo, ktoré otvorí dialógové okno **Vlastnosti**.  
V závislosti od softvérovej aplikácie môže byť toto tlačidlo označené ako **Vlastnosti**, **Možnosti**, **Nastavenie tlačiarene**, **Vlastnosti tlačiarene**, **Tlačiareň** alebo **Predvoľby**.
4. Vyberte príslušné možnosti.
  - Na karte **Rozloženie** vyberte orientáciu **Na výšku** alebo **Na šírku**.
  - Na karte **Papier a kvalita** vyberte v rozbaľovacom zozname **Médiá** v časti **Výber zásobníka** vhodný druh papiera. V časti **Nastavenia kvality** vyberte príslušnú kvalitu tlače a potom v oblasti **Farba** vyberte príslušnú farbu.
  - Kliknite na tlačidlo **Rozšírené** a vyberte príslušnú veľkosť papiera z rozbaľovacej ponuky **Veľkosť papiera**.
5. Dialógové okno **Vlastnosti** zatvorte kliknutím na tlačidlo **OK**.
6. Tlač spustíte kliknutím na tlačidlo **Tlačiť** alebo **OK**.

## Tlač dokumentov (OS X)

1. V ponuke **File** (Súbor) softvéru vyberte položku **Print** (Tlačiť).
2. Skontrolujte, či je vybratá vaša tlačiareň.
3. Špecifikujte vlastnosti strany.

Ak sa nezobrazia možnosti v dialógovom okne Print (Tlač), kliknite na položku **Show Details** (Zobraziť podrobnosti).



**POZNÁMKA:** Pre tlačiareň s pripojením USB sú k dispozícii nasledujúce možnosti. Umiestnenie možností sa môže líšiť v závislosti od aplikácie.

- Zvoľte veľkosť papiera.



**POZNÁMKA:** Ak zmeníte položku **Paper Size** (Veľkosť papiera), ubezpečte sa, že ste vložili správny papier.

- Vyberte orientáciu.
  - Zadajte percento zväčšenia.
4. Kliknite na tlačidlo **Print** (Tlačiť).

## Obojstranná tlač (Windows)

1. V softvéri vyberte položku **Tlačiť**.
2. Skontrolujte, či je vybraná tlačiareň.
3. Kliknite na tlačidlo, ktoré otvorí dialógové okno **Properties** (Vlastnosti).  
  
V závislosti od softvérovej aplikácie sa toto tlačidlo môže nazývať **Vlastnosti**, **Možnosti**, **Inštalácia tlačiarnie**, **Vlastnosti tlačiarnie**, **Tlačiareň**, alebo **Predvoľby**.
4. Vyberte príslušné možnosti.
  - Na karte **Rozloženie** vyberte orientáciu **Na výšku** alebo **Na šírku**.
  - Na karte **Papier a kvalita** vyberte v rozbaľovacom zozname **Médiá** v časti **Výber zásobníka** vhodný druh papiera. V časti **Nastavenia kvality** vyberte príslušnú kvalitu tlače a potom v oblasti **Farba** vyberte príslušnú farbu.
  - Kliknutím na položku **Rozšírené** vyberte príslušnú veľkosť papiera v rozbaľovacom zozname **Veľkosť papiera**.
5. Na karte **Rozloženie** vyberte príslušnú možnosť z rozbaľovacej ponuky **Obojstranná manuálna tlač**.
6. Po vytlačení prvej strany podľa pokynov na obrazovke znova vložte papier otočený čistou stranou nahor a vrchným okrajom strany nadol a potom kliknite na tlačidlo **Pokračovať**.
7. Kliknutím na tlačidlo **OK** spustíte tlač.

## Obojstranná tlač (OS X)


1. V ponuke **File** (Súbor) softvéru vyberte položku **Print** (Tlačiť).
2. V dialógovom okne **Print** (Tlač) vyberte z kontextovej ponuky položku **Paper Handling** (Manipulácia s papierom) a nastavte položku **Page Order** (Poradie strán) na možnosť **Normal** (Normálne).
3. Nastavte položku **Pages to Print** (Strany na tlač) na možnosť **Odd only** (Iba nepárne).
4. Kliknite na tlačidlo **Print** (Tlačiť).
5. Po vytlačení všetkých nepárnych strán dokumentu vyberte dokument z výstupného zásobníka.
6. Dokument znova vložte do tlačiarnie tým koncom, ktorý vyšiel z tlačiarnie, pričom prázdna strana dokumentu smeruje k prednej časti tlačiarnie.
7. V dialógovom okne **Print** (Tlač) sa vráťte do kontextovej ponuky **Paper Handling** (Manipulácia s papierom), nastavte poradie strán na možnosť **Normal** (Normálne) a strany na tlač na možnosť **Even Only** (Iba párne).
8. Kliknite na tlačidlo **Print** (Tlačiť).

# Tlač fotografií

Pred tlačou fotografií sa ubezpečte, že ste do vstupného zásobníka vložili fotopapier a že je výstupný zásobník otvorený. Ďalšie informácie o vkladani papiera nájdete v časti [Vloženie média na strane 6](#).

## Tlač fotografií na fotopapier (Windows)


1. V softvéri vyberte položku **Tlačiť**.
2. Skontrolujte, či ste vybrali svoju tlačiareň.
3. Kliknite na tlačidlo, ktoré otvorí dialógové okno **Vlastnosti**.  
V závislosti od softvérovej aplikácie môže byť toto tlačidlo označené ako **Vlastnosti**, **Možnosti**, **Nastavenie tlačiarene**, **Vlastnosti tlačiarene**, **Tlačiareň** alebo **Predvoľby**.
4. Vyberte príslušné možnosti.
  - Na karte **Rozloženie** vyberte orientáciu **Na výšku** alebo **Na šírku**.
  - Na karte **Papier a kvalita** vyberte v rozbaľovacom zozname **Médiá** v časti **Výber zásobníka** vhodný druh papiera. V časti **Nastavenia kvality** vyberte príslušnú kvalitu tlače a potom v oblasti **Farba** vyberte príslušnú farbu.
  - Kliknite na položku **Rozšírené** a v rozbaľovacom zozname **Veľkosť papiera** vyberte príslušnú veľkosť fotografií.
5. Kliknutím na tlačidlo **OK** sa vrátite do dialógového okna **Vlastnosti**.
6. Kliknite na tlačidlo **OK** a potom na tlačidlo **Tlačiť** alebo **OK** v dialógovom okne **Tlač**.

 **POZNÁMKA:** Po dokončení tlače vyberte zo vstupného zásobníka nepoužitý fotopapier. Fotopapier odložte, aby sa nezačal krútiť, čo môže znížiť kvalitu výtlačkov.

## Tlač fotografie z počítača (OS X)

1. V ponuke **File** (Súbor) softvéru vyberte položku **Print** (Tlačiť).
2. Skontrolujte, či je vybratá vaša tlačiareň.
3. Nastavte možnosti tlače.

Ak sa nezobrazia možnosti v dialógovom okne Print (Tlač), kliknite na položku **Show Details** (Zobrazíť podrobnosti).

 **POZNÁMKA:** Pre tlačiareň s pripojením USB sú k dispozícii nasledujúce možnosti. Umiestnenie možností sa môže líšiť v závislosti od aplikácie.

- a. Vyberte príslušnú veľkosť papiera v kontextovej ponuke **Paper Size** (Veľkosť papiera).

 **POZNÁMKA:** Ak zmeníte položku **Paper Size** (Veľkosť papiera), ubezpečte sa, že ste vložili správny papier.

- b. Vyberte položku **Orientation** (Orientácia).
- c. V kontextovej ponuke vyberte položku **Paper Type/Quality** (Typ a kvalita papiera) a potom vyberte tieto nastavenia:



- **paper Type** (Typ papiera): príslušný typ fotopapiera
  - **Quality** (Kvalita): **Best** (Najlepšia) alebo **Maximum dpi** (Maximálne rozlíšenie dpi)
  - Kliknite na **Color Options (Možnosti farby)** prístupový trojuholník a vyberte príslušnú možnosť v položke **Photo Fix** (Fotokorekcia).
    - **Off** (Vypnuté): na obrázku sa nevykonajú žiadne zmeny.
    - **Basic** (Základné): automaticky zaostruje obrázok, pričom ostrosť obrázka sa upraví iba mierne.
4. Vyberte ďalšie požadované nastavenia a potom kliknite na položku **Print** (Tlačiť).

# Tlač obálok

Pred tlačou obálok sa ubezpečte, že ste do vstupného zásobníka vložili obálky a že je výstupný zásobník otvorený. Do vstupného zásobníka môžete vložiť jednu alebo viacero obálok. Nepoužívajte lesklé obálky, obálky s reliéfom alebo obálky, ktoré majú spony alebo okienka. Ďalšie informácie o vkladaní obálok nájdete v časti [Vloženie média na strane 6](#).



**POZNÁMKA:** Podrobnosti o formátovaní textu pri tlači na obálky nájdete v súboroch pomocníka programu Word.

## Tlač obálky (Windows)

1. V softvéri vyberte položku **Tlačiť**.
2. Skontrolujte, či ste vybrali svoju tlačiareň.
3. Kliknite na tlačidlo, ktoré otvorí dialógové okno **Vlastnosti**.  
V závislosti od softvérovej aplikácie môže byť toto tlačidlo označené ako **Vlastnosti**, **Možnosti**, **Nastavenie tlačiarny**, **Vlastnosti tlačiarny**, **Tlačiareň** alebo **Predvoľby**.
4. Vyberte príslušné možnosti.
  - Na karte **Rozloženie** vyberte orientáciu **Na výšku** alebo **Na šírku**.
  - Na karte **Papier a kvalita** vyberte v rozbaľovacom zozname **Médiá** v časti **Výber zásobníka** vhodný druh papiera. V časti **Nastavenia kvality** vyberte príslušnú kvalitu tlače a potom v oblasti **Farba** vyberte príslušnú farbu.
  - Kliknite na položku **Rozšírené** a v rozbaľovacom zozname **Veľkosť papiera** vyberte príslušnú veľkosť obálok.
5. Kliknite na tlačidlo **OK** a potom na tlačidlo **Tlačiť** alebo **OK** v dialógovom okne **Tlač**.

## Tlač obálok (OS X)

1. V ponuke **File** (Súbor) softvéru vyberte položku **Print** (Tlačiť).
2. Skontrolujte, či je vybratá vaša tlačiareň.
3. Nastavte možnosti tlače.  
Ak sa nezobrazia možnosti v dialógovom okne Print (Tlač), kliknite na položku **Show Details** (Zobrazíť podrobnosti).



**POZNÁMKA:** Pre tlačiareň s pripojením USB sú k dispozícii nasledujúce možnosti. Umiestnenie možností sa môže líšiť v závislosti od aplikácie.

- a. V kontextovej ponuke **Paper Size** (Veľkosť papiera) vyberte príslušnú veľkosť obálky.



**POZNÁMKA:** Ak zmeníte položku **Paper Size** (Veľkosť papiera), ubezpečte sa, že ste vložili správny papier.

- b. V kontextovej ponuke vyberte položku **Paper Type/Quality** (Typ a kvalita papiera) a overte, či je typ papiera nastavený na možnosť **Plain Paper** (Obyčajný papier).
4. Kliknite na tlačidlo **Print** (Tlačiť).

# Tlačiť s použitím maximálneho rozlíšenia

Maximálne rozlíšenie v bodoch na palec (dpi) slúži na tlač ostrých fotografií s vysokou kvalitou na fotopapier.

Tlač v režime maximálneho rozlíšenia trvá dlhšie ako tlač s iným nastavením a vyžaduje viac voľného miesta na disku.

Zoznam podporovaných rozlíšení tlače nájdete na webovej lokalite technickej podpory pre tlačiarne [HP DeskJet 1110 series](http://www.hp.com/support) na adrese [www.hp.com/support](http://www.hp.com/support).

## Tlač v režime maximálneho rozlíšenia (Windows)

1. V softvéri vyberte položku **Tlačiť**.
2. Skontrolujte, či ste vybrali svoju tlačiareň.
3. Kliknite na tlačidlo, ktoré otvorí dialógové okno **Vlastnosti**.  
V závislosti od softvérovej aplikácie môže byť toto tlačidlo označené ako **Vlastnosti**, **Možnosti**, **Nastavenie tlačiarne**, **Vlastnosti tlačiarne**, **Tlačiareň** alebo **Predvoľby**.
4. Kliknite na kartu **Papier a kvalita**.
5. V rozbaľovacom zozname **Médiá** vyberte vhodný typ papiera.
6. Kliknite na tlačidlo **Spresniť**.
7. V časti **Funkcie tlačiarne** vyberte položku **Áno** v rozbaľovacom zozname **Tlač s maximálnym rozlíšením v DPI**.
8. V rozbaľovacom zozname **Veľkosť papiera** vyberte príslušnú veľkosť papiera.
9. Kliknutím na tlačidlo **OK** zatvorte rozšírené možnosti.
10. Potvrďte nastavenie položky **Orientácia** na karte **Rozloženie** a potom kliknutím na tlačidlo **OK** spustíte tlač.

## Tlač s maximálnym rozlíšením dpi (OS X)

1. V ponuke **File** (Súbor) softvéru vyberte položku **Print** (Tlačiť).
2. Skontrolujte, či je vybratá vaša tlačiareň.
3. Nastavte možnosti tlače.

Ak sa nezobrazia možnosti v dialógovom okne Print (Tlač), kliknite na položku **Show Details** (Zobraziť podrobnosti).



**POZNÁMKA:** Pre tlačiareň s pripojením USB sú k dispozícii nasledujúce možnosti. Umiestnenie možností sa môže líšiť v závislosti od aplikácie.

- a. Vyberte príslušnú veľkosť papiera v kontextovej ponuke **Paper Size** (Veľkosť papiera).



**POZNÁMKA:** Ak zmeníte položku **Paper Size** (Veľkosť papiera), ubezpečte sa, že ste vložili správny papier.

- b. V kontextovej ponuke vyberte položku **Paper Type/Quality** (Typ a kvalita papiera) a potom vyberte tieto nastavenia:

- **Paper Type** (Typ papiera): Príslušný typ papiera
  - **Quality** (Kvalita): **Maximálne rozlíšenie v dpi**
4. Vyberte ďalšie požadované nastavenia tlače a potom kliknite na tlačidlo **Print** (Tlačiť).

## Tipy na úspešnú tlač

Ak chcete úspešne tlačiť, atramentové kazety HP musia fungovať správne a obsahovať dostatočné množstvo atramentu, papier musí byť vložený správne a tlačiareň musí byť správne nastavená.

### Tipy na atrament

- Používajte originálne atramentové kazety HP.
- Správne nainštalujte čiernu aj trojfarebnú kazetu.

Ďalšie informácie nájdete v časti [Výmena atramentových kaziet na strane 32](#).

- Skontrolujte odhadované úrovne atramentu v atramentových kazetách a uistite sa, či obsahujú dostatočné množstvo atramentu.

Ďalšie informácie nájdete v časti [Kontrola odhadovaných úrovní atramentu na strane 30](#).

- Ak nie je kvalita tlače prijateľná, ďalšie informácie nájdete v časti [Problémy s tlačou na strane 48](#).

### Tipy na vkladanie papiera

- Vložte stoh papiera (nie iba jednu stranu). V stohu musia byť všetky papiere rovnakej veľkosti a druhu, aby sa zabránilo zaseknutiu papiera.
- Vložte papier so stranou určenou na tlač smerom nahor.
- Skontrolujte, či sa papier vložený do vstupného zásobníka nezvlnil a či okraje nie sú zahnuté alebo natrhnuté.
- Upravte vodiacu lištu šírky papiera vo vstupnom zásobníku tak, aby sa tesne dotýkala všetkých papierov. Skontrolujte, či priečna vodiaca lišta neohýna papier vo vstupnom zásobníku.

Ďalšie informácie nájdete v časti [Vloženie média na strane 6](#).

### Tipy na nastavenie tlačiarny (Windows)

- Ak chcete zmeniť predvolené nastavenia tlače, otvorte softvér tlačiarny HP, kliknite na položku **Tlač** a potom na položku **Nastaviť predvoľby**. Ak chcete získať informácie o tom, ako otvoriť softvér tlačiarny, pozrite si časť [Otvorenie softvéru tlačiarny HP \(Windows\) na strane 13](#).
- Ak chcete vybrať počet strán, ktoré sa majú vytlačiť na hárok, na karte **Rozloženie** vyberte z rozbaľovacieho zoznamu **Počet strán na hárok** príslušnú možnosť.
- Ak chcete zobraziť ďalšie nastavenia tlače, na karte **Rozloženie** alebo **Papier a kvalita** kliknutím na tlačidlo **Rozšírené** otvorte dialógové okno **Rozšírené možnosti**.
  - **Tlač v odtieňoch sivej**: umožňuje vytlačiť čiernobiely dokument len pomocou čierneho atramentu. Vyberte možnosť **Len čierny atrament** a potom kliknite na tlačidlo **OK**. Umožňuje tiež tlač vysokokvalitných čiernobielych obrázkov. Vyberte položku **Vysokokvalitná tlač v odtieňoch sivej** a potom kliknite na tlačidlo **OK**.
  - **Rozloženie strán na hároku**: pomáha špecifikovať poradie strán, ak tlačíte dokument s viac ako dvoma stranami na hárok.



**POZNÁMKA:** Na ukážke na karte **Rozloženie** sa nemôže zobrazíť možnosť vybrať z rozbaľovacieho zoznamu **Rozloženie strán na hároku**.

- **Technológie HP Real Life:** táto funkcia zjemňuje a zostruje obrázky a grafiku s cieľom zlepšiť kvalitu tlače.
- **Brožúra:** umožňuje tlačiť viacstranový dokument ako brožúru. Umiestní dve strany na každú stranu hárka, ktorý možno zložiť ako brožúru na polovičnú veľkosť papiera. V príslušnom rozbaľovacom zozname vyberte možnosť väzby a potom kliknite na tlačidlo **OK**.
  - **Ľavá väzba brožúry:** strana väzby po zložení brožúry sa zobrazuje vľavo. Túto možnosť vyberte, ak zvyčajne čítate zľava doprava.
  - **Pravá väzba brožúry:** strana väzby po zložení brožúry sa zobrazuje vpravo. Túto možnosť vyberte, ak zvyčajne čítate sprava doľava.



**POZNÁMKA:** Na ukážke na karte **Rozloženie** sa nemôže zobrazit' možnosť vybratá z rozbaľovacieho zoznamu **Brožúra**.

- **Strany na tlač:** umožňuje tlač len nepárnych strán, tlač len párnych strán alebo tlač všetkých strán.
- **Okraje strán:** umožňuje pridávať okraje na strany, ak tlačíte dokument s viac ako dvoma stranami na hárkok.



**POZNÁMKA:** Na ukážke na karte **Rozloženie** nemožno zobrazit' možnosť vybratú z rozbaľovacieho zoznamu **Okraje strán**.

- Čas potrebný na nastavenie tlačových predvolieb môžete ušetriť použitím tlačovej skratky. Tlačová skratka ukladá správne hodnoty nastavenia pre príslušný typ úlohy tak, aby ste mohli nastaviť všetky možnosti jediným kliknutím. Ak ju chcete použiť, prejdite na kartu **Tlačová skratka**, vyberte jednu tlačovú skratku a potom kliknite na tlačidlo **OK**.

Ak chcete pridať novú tlačovú skratku, po zmene nastavení na karte **Rozloženie** alebo **Papier a kvalita** kliknite na kartu **Tlačová skratka**, kliknite na položku **Uložiť ako**, zadajte názov a potom kliknite na tlačidlo **OK**.

Ak chcete odstrániť tlačovú skratku, vyberte ju a potom kliknite na položku **Odstrániť**.



**POZNÁMKA:** Odstraňovať nemôžete predvolené tlačové skratky.

### Tipy na nastavenie tlačiarne (OS X)

- V dialógovom okne Print (Tlač) vyberte v rozbaľovacej ponuke **Paper Size** (Veľkosť papiera) veľkosť papiera vloženého do tlačiarne.
- V dialógovom okne Print (Tlač) vyberte kontextovú ponuku **Paper/Quality** (Papier a kvalita) a vyberte príslušný typ a kvalitu papiera.
- Ak chcete vytlačiť čiernobiely dokument použitím iba čierneho atramentu, vyberte kontextovú ponuku **Paper Type/Quality** (Typ a kvalita papiera) a z kontextovej ponuky Color (Farba) vyberte položku **Grayscale** (Odtiene sivej).

## Poznámky

- Originálne atramentové kazety HP sa vyrábajú a testujú na používanie s tlačiarňami a papiermi HP, čo umožňuje opakované a ľahko dosahovať výborné výsledky.



**POZNÁMKA:** Spoločnosť HP neručí za kvalitu ani spoľahlivosť iného spotrebného materiálu ako značky HP. Na servis zariadenia z dôvodu použitia neoriginálneho spotrebného materiálu sa nevzťahuje záruka.

Ak ste presvedčení, že ste kúpili originálne atramentové kazety HP, prejdite na nasledujúcu stránku:

[www.hp.com/go/anticounterfeit](http://www.hp.com/go/anticounterfeit)

- Upozornenia a indikátory týkajúce sa úrovne atramentu poskytujú iba odhadované hodnoty na účely plánovania.



**POZNÁMKA:** Ak sa zobrazí hlásenie upozorňujúce na nízku úroveň atramentu, zvážte zakúpenie náhradnej atramentovej kazety, aby sa zabránilo možným oneskoreniam pri tlači. Atramentové kazety stačí vymeniť až vtedy, keď kvalita tlače nebude prijateľná.

- Dokument môžete manuálne vytlačiť na obe strany papiera.





---

## 4 Správa atramentových kaziet

Táto časť obsahuje nasledujúce témy:

- [Kontrola odhadovaných úrovní atramentu](#)
- [Objednávanie spotrebného materiálu pre atramentové tlačiarne](#)
- [Výmena atramentových kaziet](#)
- [Používanie režimu jednej kazety](#)
- [Informácie o záruke na kazety](#)
- [Tipy na prácu s kazetami](#)

## Kontrola odhadovaných úrovní atramentu

Úroveň atramentu môžete ľahko skontrolovať a určiť tak, ako skoro bude treba vymeniť atramentovú kazetu. Úroveň atramentu ukazuje približné množstvo atramentu zostávajúceho v atramentových kazetách.


### Kontrola hladín atramentu – softvér tlačiarne (Windows) HP


1. Otvorte softvér tlačiarne HP. Ďalšie informácie nájdete v časti [Otvorenie softvéru tlačiarne HP \(Windows\) na strane 13](#).
2. softvér tlačiarne: kliknite na kartu **Odhadované úrovne atramentu**.


### Kontrola hladín atramentu – softvér tlačiarne (OS X) HP

1. Otvorte pomôcku HP Utility.  
Pomôcka HP Utility sa nachádza v priečinku **Hewlett-Packard** v rámci priečinka **Applications** (Aplikácie) na najvyššej úrovni pevného disku.
2. Zo zoznamu zariadení v ľavej časti okna vyberte zariadenie HP DeskJet 1110 series.
3. Kliknite na položku **Supplies Status** (Stav spotrebného materiálu).  
Zobrazia sa odhadované úrovne atramentu.
4. Kliknutím na položku **All Settings** (Všetky nastavenia) sa vrátite na tabu **Informácie a podpora**.

---

 **POZNÁMKA:** Ak ste nainštalovali dopĺňanú alebo recyklovanú atramentovú kazetu alebo atramentovú kazetu, ktorá sa používala v inej tlačiarne, indikátor úrovne atramentu môže byť nepresný alebo nedostupný.

 **POZNÁMKA:** Upozornenia a indikátory týkajúce sa úrovne atramentu poskytujú iba odhadované hodnoty na účely plánovania. Ak sa zobrazí hlásenie upozorňujúce na nízku úroveň atramentu, zvážte zakúpenie náhradnej atramentovej kazety, aby sa zabránilo možným oneskoreniam pri tlači. Atramentové kazety nemusíte vymieňať, kým sa nezhorší kvalita tlače na neprijateľnú úroveň.

 **POZNÁMKA:** Atrament z atramentových kaziet sa používa v procese tlače množstvom rozličných spôsobov vrátane procesu inicializácie, ktorý slúži na prípravu tlačiarne a kaziet na tlač, a údržby tlačových hláv, ktorá slúži na uchovávanie tlačových dýz v čistote a zabezpečuje tak plynulý prietok atramentu. Okrem toho zostane v atramentovej kazete po jej spotrebovaní určité zvyškové množstvo atramentu. Ďalšie informácie nájdete na adrese [www.hp.com/go/inkusage](http://www.hp.com/go/inkusage).

---

# Objednávanie spotrebného materiálu pre atramentové tlačiarne

Pred objednávaním kaziet vyhladajte správne číslo kazety.

## Vyhľadanie čísla kazety na tlačiarni

- Číslo kazety sa nachádza vnútri prístupového krytu kazety.




## Vyhľadanie čísla kazety – softvér tlačiarne (Windows)

1. Otvorte softvér tlačiarne HP. Ďalšie informácie nájdete v časti [Otvorenie softvéru tlačiarne HP \(Windows\) na strane 13](#).
2. V softvér tlačiarne kliknite na položku **Nákup**, na položku **Nákup produktov a služieb** a potom postupujte podľa pokynov na obrazovke.

## Vyhľadanie čísel, pomocou ktorých možno objednať ďalšie tlačové kazety (OS X)

1. Otvorte pomôcku HP Utility.


 **POZNÁMKA:** Pomôcka HP Utility sa nachádza v priečinku **Hewlett-Packard** v rámci priečinka **Aplikácie** na najvyššej úrovni pevného disku.

2. Kliknite na položku **Informácie o spotrebnom materiáli**.

Zobrazia sa čísla, pomocou ktorých môžete objednať tlačové kazety.

3. Kliknutím na položku **Všetky nastavenia** sa vráťte na tabu **Informácie a podpora**.

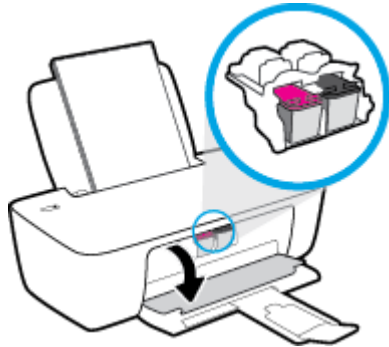
Ak chcete objednať originálny spotrebný materiál HP pre zariadenie HP DeskJet 1110 series, prejdite na adresu [www.hp.com/buy/supplies](http://www.hp.com/buy/supplies). V prípade zobrazenia výzvy vyberte krajinu/región a potom podľa pokynov vyhladajte správne kazety pre tlačiareň.

 **POZNÁMKA:** Objednávanie atramentových kaziet online nie je podporované vo všetkých krajinách/regiónoch. Ak nie sú k dispozícii vo vašej krajine/regióne, stále môžete zobraziť informácie o spotrebnom materiáli a vytlačiť zoznam na referenčné účely pri nákupe u miestneho predajcu výrobkov spoločnosti HP.

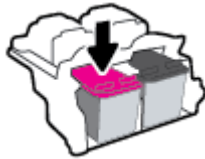
# Výmena atramentových kaziet

## Výmena atramentových kaziet

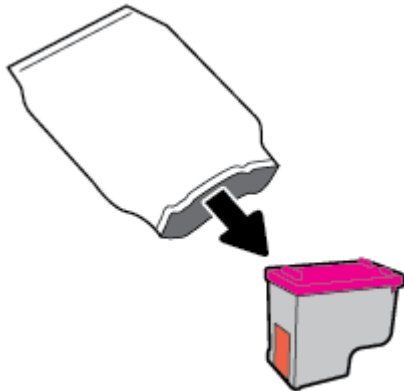
1. Skontrolujte, či je zapnuté napájanie.
2. Vyberte atramentovú kazetu.
  - a. Otvorte prístupový kryt kazety a počkajte, kým sa vozík tlačovej hlavy nepresunie do stredu tlačiarne.



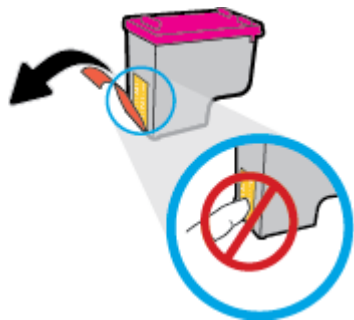
- b. Stlačením nadol uvoľníte atramentovú kazetu a potom ju vyberte zo zásuvky.



3. Vložte novú atramentovú kazetu.
  - a. Vyberte atramentovú kazetu z obalu.



- b. Odstráňte plastovú pásku potiahnutím za uško.




 **POZNÁMKA:** Nedotýkajte sa elektrických kontaktov na atramentovej kazete.

- c. Atramentovú kazetu zasúvajte do zásuvky, kým nezacvakne na miesto.



- d. Zatvorte prístupový kryt kazety.



 **POZNÁMKA:** Pri tlačení dokumentu po inštalácii novej atramentovej kazety vás HP softvér tlačiarne vyzve na zarovnanie atramentových kaziet.

## Používanie režimu jednej kazety

V režime jednej kazety môžete používať tlačiareň len s jednou atramentovou kazetou. Po vybratí atramentovej kazety z vozíka atramentovej kazety sa aktivuje režim jednej kazety.



**POZNÁMKA:** Ak tlačiareň funguje v režime jednej kazety, na obrazovke počítača sa zobrazí príslušné hlásenie. Ak sa zobrazí hlásenie a v tlačiarňi sú nainštalované dve atramentové kazety, skontrolujte, či bola odstránená ochranná plastová páska z každej atramentovej kazety. Ak plastová páska zakrýva kontakty atramentovej kazety, tlačiareň nemôže zistiť, či je vložená atramentová kazeta. Ak sa na kazetách nenachádza žiadna platová páska, skúste vyčistiť kontakty kazety. Informácie o čistení kontaktov atramentových kaziet nájdete v časti [Problémy s atramentovými kazetami na strane 46](#).

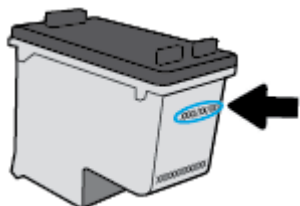
### Ukončenie režimu jednej kazety

- Vložte do tlačiarne čiernu aj trojfarebnú atramentovú kazetu.

## Informácie o záruke na kazety

Záruka na kazetu HP je platná v prípade, ak sa kazeta používa v určenom tlačovom zariadení HP. Táto záruka sa nevzťahuje na atramentové kazety HP, ktoré boli dopĺňané, recyklované, renovované a používané nesprávne alebo nedovoleným spôsobom.

Záruka na kazetu platí počas záručnej lehoty, ak sa neminie atrament HP alebo sa nedosiahne dátum skončenia záruky. Dátum skončenia záruky vo formáte RRRR/MM/DD je na kazete uvedený takto:



Kópiu vyhlásenia o obmedzenej záruke spoločnosti HP nájdete v tlačenej dokumentácii dodávanej s tlačiarňou.

## Tipy na prácu s kazetami

Na prácu s kazetami používajte tieto tipy:

- Z dôvodu ochrany kaziet pred vyschnutím tlačiareň vždy vypínajte pomocou tlačidla **Napájanie** a počkajte, kým nezhasne indikátor tlačidla **Napájanie**.
- Kazety neotvárajte ani z nich neodstraňujte pásku, ak ich nechcete hneď inštalovať. Páska na kazetách znižuje riziko odparovania atramentu.
- Kazety vložte do správnych zásuviek. Farba a ikona každej kazety sa musia zhodovať s farbou a ikonou každej zásuvky. Skontrolujte, či sú kazety riadne zaistené na mieste.
- Zarovnajte tlačiareň s cieľom dosiahnuť najlepšiu kvalitu tlače. Ďalšie informácie nájdete v časti [Problémy s tlačou na strane 48](#).
- Keď obrazovka Odhadované úrovne atramentu hlási, že jedna alebo obe kazety obsahujú málo atramentu, zvážte zakúpenie náhradných kaziet, aby sa zabránilo možným oneskoreniam pri tlači. Kazety stačí vymieňať až vtedy, keď kvalita tlače nebude prijateľná. Ďalšie informácie nájdete v časti [Výmena atramentových kaziet na strane 32](#).
- Ak z akéhokoľvek dôvodu vyberiete kazetu z tlačiarne, pokúste sa ju vrátiť na miesto čo najskôr. Keď sú kazety nechránené mimo tlačiarne, začnú vysychať.



---

## 5 Pripojenie tlačiarne

- [Tlačiareň pripojte k počítaču pomocou kábla USB \(nesieťové pripojenie\)](#)
- [Pripojenie novej tlačiarne](#)

# Tlačiareň pripojte k počítaču pomocou kábla USB (nesieťové pripojenie)

Na tlačiarňi sa nachádza zadný vysokorýchlostný port USB 2.0 na pripojenie k počítaču.

## Pripojenie tlačiarne pomocou kábla USB

1. Vložte disk CD so softvérom tlačiarne do jednotky CD-ROM počítača.



---

**POZNÁMKA:** Kábel USB pripojte k tlačiarňi až po zobrazení výzvy.

---

2. Postupujte podľa pokynov na obrazovke. Po zobrazení výzvy pripojte tlačiareň k počítaču výberom položky **USB** na obrazovke **Možnosti pripojenia**.
3. Postupujte podľa pokynov na obrazovke.

Ak je nainštalovaný softvér tlačiarne, tlačiareň bude fungovať ako zariadenie typu Plug and Play. Ak softvér nie je nainštalovaný, vložte do počítača disk CD dodaný s tlačiarňou a postupujte podľa pokynov na obrazovke.

## Pripojenie novej tlačiarne

Ak ste tlačiareň nepripojili k počítaču, prípadne chcete k počítaču pripojiť inú novú tlačiareň rovnakého modelu, na nastavenie pripojenia môžete použiť nasledujúce pokyny.



**POZNÁMKA:** Túto metódu použijete, ak ste už nainštalovali softvér tlačiarne.

---

### Pripojenie novej tlačiarne (Windows)

1. Otvorte softvér tlačiarne. Ďalšie informácie nájdete v časti [Otvorenie softvéru tlačiarne HP \(Windows\) na strane 13](#).
2. softvér tlačiarne: kliknite na položku **Pomôcky**.
3. Vyberte položku **Inštalácia tlačiarne a softvér**.
4. Vyberte položku **Pripojiť novú tlačiareň**. Postupujte podľa pokynov na obrazovke.

### Pripojenie novej tlačiarne (OS X)

1. Otvorte pomôcku **System Preferences (Systémové predvoľby)**.
2. V závislosti od operačného systému kliknite na položku **Tlač a fax**, na položku **Tlač a skenovanie** alebo na položku **Tlačiarne a skenery** v časti **Hardvér**.
3. Kliknite na položku + pod zoznamom tlačiarňí vľavo.
4. Zo zoznamu vyberte novú tlačiareň.



---

## 6 Vyriešenie problému

Táto časť obsahuje nasledujúce témy:

- [Zaseknutie papiera a problémy s vkladáním papiera](#)
- [Problémy s atramentovými kazetami](#)
- [Problémy s tlačou](#)
- [Problémy s hardvérom tlačiarne](#)
- [Technická podpora spoločnosti HP](#)

# Zaseknutie papiera a problémy s vkladáním papiera

Čo chcete urobiť?

## Odstránenie zaseknutého papiera

[Vyriešte problémy so zaseknutým papierom.](#)

Použitie Sprievodcu HP riešením problémov online

Postupujte podľa pokynov na odstránenie zaseknutého papiera a riešenie problémov týkajúcich sa papiera alebo podávania papiera.



**POZNÁMKA:** Sprievodca HP riešením problémov online nemusí byť k dispozícii vo všetkých jazykoch.

## Prečítajte si v Pomocníkovi všeobecné pokyny týkajúce sa odstránenia zaseknutého papiera

Papier môže uviaznuť na viacerých miestach.

### Odstránenie zaseknutého papiera zo vstupného zásobníka

1. Zo vstupného zásobníka opatrne vytiahnite papier.



2. Skontrolujte, či sa v dráhe papiera nenachádza žiadny cudzí predmet, a potom znova vložte papier.



**POZNÁMKA:** Kryt vstupného zásobníka môže zabrániť, aby sa do dráhy papiera dostali cudzie nečistoty a spôsobili vážne zaseknutia papiera. Kryt vstupného zásobníka neskladajte.

3. Stlačením tlačidla **Napájanie** (⏻) pokračujte v aktuálnej úlohe.

### Odstránenie zaseknutého papiera z výstupného zásobníka

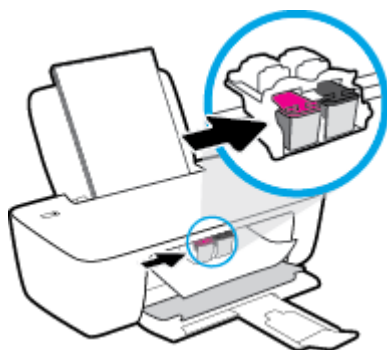
1. Z výstupného zásobníka opatrne vytiahnite papier.



2. Stlačením tlačidla **Napájanie** (⏻) pokračujte v aktuálnej úlohe.

### Odstránenie zaseknutého papiera z oblasti prístupu ku kazete

1. Odstráňte zaseknutý papier.
  - a. Stlačením tlačidla **Napájanie** (⏻) tlačiareň vypnete.
  - b. Otvorte prístupový kryt kazety.
  - c. Ak je tlačový vozík v strede tlačiarne, posuňte ho do doprava.



- d. Odstráňte zaseknutý papier.

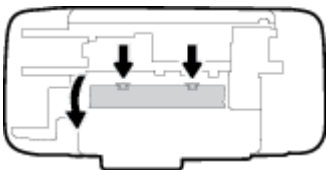


- e. Zatvorte dvierka prístupu ku kazete.
2. Stlačením tlačidla **Napájanie** (⏻) zapnite tlačiareň.

### Odstránenie zaseknutého papiera zvnútra tlačiarne

1. Stlačením tlačidla **Napájanie** (⏻) tlačiareň vypnete.

2. Prevráťte tlačiareň tak, aby bol kryt čistiacieho otvoru v spodnej časti tlačiarne, a potom ho potiahnutím za obe ušká otvorte.



3. Odstráňte zaseknutý papier.



4. Zatvorte čistiaci kryt. Opatrne zatlačte kryt smerom k tlačiarňi, až kým obe zarážky nezacvaknú na miesto.



5. Prevráťte tlačiareň a stlačením tlačidla **Napájanie** (⏻) ju zapnite.

## Odstránenie zaseknutia tlačového vozíka

[Odstráňte zaseknutie tlačového vozíka.](#)

Použitie Sprievodcu HP riešením problémov online

Ak tlačový vozík niečo blokuje alebo má problémy s pohybom, získajte podrobné pokyny.



**POZNÁMKA:** Sprievodca HP riešením problémov online nemusí byť k dispozícii vo všetkých jazykoch.

## Prečítajte si v Pomocníkovi všeobecné pokyny týkajúce sa odstránenia zaseknutia tlačového vozíka

- ▲ Odstráňte všetky prekážky, ktoré blokujú tlačový vozík (napríklad papier).



**POZNÁMKA:** Na odstránenie zaseknutého papiera nepoužívajte žiadne nástroje ani iné zariadenia. Pri odstraňovaní zaseknutého papiera zvnútra tlačiarne postupujte vždy opatrne.

## Informácie týkajúce sa predchádzania zaseknutiu papiera

Dodržiavaním nasledujúcich pokynov predídete zaseknutiu papiera.

- Vstupný zásobník neprepĺňajte.
- Z výstupného zásobníka často vyberajte vytlačené papiere.



- Skontrolujte, či sa papier vložený do vstupného zásobníka nezvlnil a či okraje nie sú zahnuté alebo natrhnuté.
- Vo vstupnom zásobníku nekombinujte rôzne typy a veľkosti papiera. Celý stoh papiera vo vstupnom zásobníku musí obsahovať papier rovnakého typu a rovnakej veľkosti.
- Upravte vodiacu lištu šírky papiera vo vstupnom zásobníku tak, aby sa tesne dotýkala všetkých papierov. Skontrolujte, či priečna vodiaca lišta neohýna papier vo vstupnom zásobníku.
- Papier nasilu nezatláčajte dopredu do vstupného zásobníka.
- Neprikladajte papier, kým tlačiareň tlačí. Ak sa v tlačiarňi míňa papier, počkajte, kým sa nezobrazí hlásenie o minutom papieri, a až potom pridajte papier.

## Riešenie problémov s podávaním papiera

Aký druh problému máte?

- **Zariadenie neodoberá papier zo vstupného zásobníka.**
  - Skontrolujte, či je vo vstupnom zásobníku vložený papier. Ďalšie informácie nájdete v časti [Vloženie média na strane 6](#).
  - Upravte vodiacu lištu šírky papiera vo vstupnom zásobníku tak, aby sa tesne dotýkala všetkých papierov. Skontrolujte, či priečna vodiaca lišta neohýna papier vo vstupnom zásobníku.
  - Skontrolujte, či nie je papier v zásobníku pokrútený. Papier narovnajzte ohnutím proti smeru krútenia.
- **Strany sú zošikmené**
  - Skontrolujte, či je vo vstupnom zásobníku vložený papier úplne k pravej strane vstupného zásobníka a vodiaca lišta šírky papiera je tesne pri ľavej strane papiera.
  - Papier vkladajte do tlačiarne, len keď neprebíha tlač.
- **Tlačiareň odoberá viac strán naraz**
  - Upravte vodiacu lištu šírky papiera vo vstupnom zásobníku tak, aby sa tesne dotýkala všetkých papierov. Skontrolujte, či priečna vodiaca lišta neohýna papier vo vstupnom zásobníku.
  - Skontrolujte, či nie je zásobník preplnený.
  - Skontrolujte, či sa jednotlivé hárky vloženého papiera spolu nelepia.
  - Na dosiahnutie optimálneho výkonu a účinnosti používajte papier HP.

# Problémy s atramentovými kazetami

## Identifikácia problému s atramentovou kazetou

Ak sa zobrazí hlásenie softvéru tlačiarne týkajúce sa atramentovej kazety uvádzajúce, že sa vyskytol problém s najmenej jednou z kaziet, identifikujte problém s kazetou vykonaním nasledujúcich krokov.

1. Vyberte čiernu kazetu a potom zatvorte prístupový kryt kazety.
  - Ak indikátor tlačidla **Napájanie** rýchlo bliká, problém sa týka trojfarebnej kazety.
  - Ak indikátor tlačidla **Napájanie** neblinká, problém sa netýka trojfarebnej kazety.
2. Do tlačiarne vložte čiernu kazetu, vyberte trojfarebnú kazetu a potom zatvorte prístupový kryt kazety.
  - Ak indikátor tlačidla **Napájanie** rýchlo bliká, problém sa týka čiernej kazety.
  - Ak indikátor tlačidla **Napájanie** neblinká, problém sa netýka čiernej kazety.

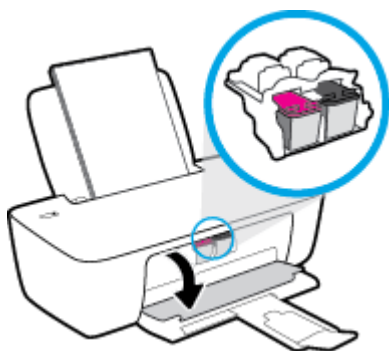
## Riešenie problémov s atramentovou kazetou

Ak sa po inštalácii kazety vyskytne problém alebo sa zobrazí hlásenie týkajúce sa problému s kazetou, skúste vybrať atramentové kazety, skontrolujte, či sa zo všetkých kaziet odstránila ochranná plastová páska, a potom atramentové kazety znova vložte. Ak tento postup nepomôže, vyčistite kontakty kaziet. Ak problém stále pretrváva, vymeňte atramentové kazety. Informácie o výmene atramentových kaziet nájdete v časti [Výmena atramentových kaziet na strane 32](#).

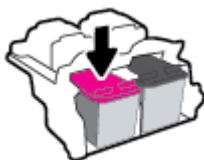
### Postup vyčistenia kontaktov kazety

**⚠ UPOZORNENIE:** Čistenie trvá iba niekoľko minút. Zabezpečte, aby boli atramentové kazety čím skôr znova vložené v tlačiarne. Neodporúča sa, aby sa atramentové kazety nachádzali mimo tlačiarne viac ako 30 minút. Môže to spôsobiť poškodenie tlačovej hlavy aj atramentových kaziet.

1. Skontrolujte, či je zapnuté napájanie.
2. Otvorte prístupový kryt kazety a počkajte, kým sa vozík tlačovej hlavy nepresunie do stredu tlačiarne.



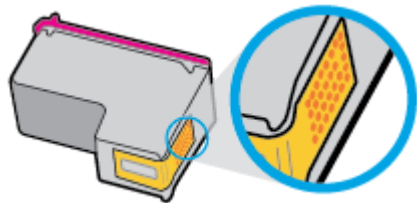
3. Vyberte atramentovú kazetu označenú v chybovom hlásení.



4. Vyčistíte kontakty kazety a tlačiarne.

- a. Podržte atramentovú kazetu za jej bočné strany s dolnou časťou smerom nahor a vyhládajte elektrické kontakty na atramentovej kazete.

Elektrické kontakty sú malé zlaté bodky na atramentovej kazete.

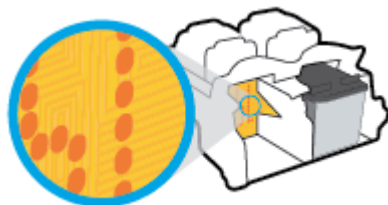


- b. Suchým tampónom alebo handričkou nepúšťajúcou vlákna utrite iba kontakty.

**⚠ UPOZORNENIE:** Dbajte na to, aby ste utreli len kontakty. Nerozmažte atrament ani iné nečistoty po atramentovej kazete.

- c. Vnútri tlačiarne vyhládajte kontakty určené pre kazetu.

Kontakty tlačiarne sú zlaté výstupky umiestnené tak, aby sa dotýkali kontaktov na atramentovej kazete.



- d. Utrite kontakty suchým tampónom alebo handričkou nepúšťajúcou vlákna.

5. Znova nainštalujte atramentovú kazetu.

6. Zatvorte prístupový kryt kazety.

7. Skontrolujte, či zmizlo chybové hlásenie. Ak sa chybové hlásenie stále zobrazuje, vypnite tlačiareň a potom ju znova zapnite.

**📝 POZNÁMKA:** Ak problémy spôsobuje jedna atramentová kazeta, môžete ju vybrať a použiť režim jednej kazety na fungovanie tlačiarne len s jednou atramentovou kazetou.

## Riešenie problémov s nekompatibilitou atramentovej tlačiarne

Atramentová kazeta nie je kompatibilná s vašou tlačiarňou. Vymeňte ju za novú atramentovú kazetu. Ďalšie informácie nájdete v časti [Výmena atramentových kaziet na strane 32](#).

# Problémy s tlačou

Čo chcete urobiť?

## Opravenie problémov so zlyhaním tlače strany (nemožno tlačiť)

<a href="#">HP Print and Scan Doctor</a>	Aplikácia HP Print and Scan Doctor je pomôcka, ktorá sa pokúsi automaticky diagnostikovať a vyriešiť problém. <b>POZNÁMKA:</b> Táto pomôcka je k dispozícii len v operačnom systéme Windows.
<a href="#">Vyriešte problémy so zlyhanými tlačovými úlohami.</a>	Použitie Sprievodcu HP riešením problémov online Ak tlačiareň nereaguje alebo netlačí, získajte podrobné pokyny.



**POZNÁMKA:** Aplikácia HP Print and Scan Doctor a Sprievodca HP riešením problémov online nemusí byť k dispozícii vo všetkých jazykoch.

## Prečítajte si v Pomocníkovi všeobecné pokyny týkajúce sa zlyhanej tlače

### Riešenie problémov s tlačou (Windows)

Skontrolujte, či je tlačiareň zapnutá a či je vo vstupnom zásobníku papier. Ak stále nemôžete tlačiť, skúste vykonať nasledujúce kroky v uvedenom poradí:

1. Skontrolujte, či sa v softvéri tlačiarne zobrazujú chybové hlásenia, a podľa pokynov na obrazovke odstráňte chyby.
2. Odpojte a znova pripojte kábel USB.
3. Overte, či tlačiareň nie je pozastavená alebo v režime offline.

#### Overenie, či tlačiareň nie je pozastavená alebo v režime offline

- a. V závislosti od operačného systému vykonajte jeden z nasledujúcich postupov:
  - **Windows 8.1 a Windows 8:** Umiestnením kurzora alebo ťuknutím na pravý horný roh obrazovky otvorte panel klúčových tlačidiel, kliknite na ikonu **Nastavenie**, kliknite alebo ťuknite na položku **Ovládací panel** a potom kliknite alebo ťuknite na položku **Zobraziť zariadenia a tlačiarne**.
  - **Windows 7:** v ponuke **Štart** systému Windows kliknite na položku **Zariadenia a tlačiarne**.
  - **Windows Vista:** v ponuke **Štart** systému Windows kliknite na položku **Ovládací panel** a potom kliknite na položku **Tlačiarne**.
  - **Windows XP:** v ponuke **Štart** systému Windows kliknite na položku **Ovládací panel** a potom kliknite na položku **Tlačiarne a faxy**.
- b. Dvakrát kliknite na ikonu tlačiarne alebo na ňu kliknite pravým tlačidlom myši a výberom položky **Zobraziť tlačové úlohy** otvorte tlačový front.
- c. V ponuke **Tlačiareň** skontrolujte, či nie sú zobrazené žiadne značky začiarknutia vedľa položiek **Pozastaviť tlač** alebo **Používať tlačiareň v režime offline**.
- d. Ak ste vykonali nejaké zmeny, skúste tlačiť znova.

4. Overte, či je tlačiareň nastavená ako predvolená tlačiareň.

#### Overenie, či je tlačiareň nastavená ako predvolená tlačiareň

- a. V závislosti od operačného systému vykonajte jeden z nasledujúcich postupov:
- **Windows 8.1 a Windows 8:** Umiestnením kurzora alebo ťuknutím na pravý horný roh obrazovky otvorte panel kľúčových tlačidiel, kliknite na ikonu **Nastavenie**, kliknite alebo ťuknite na položku **Ovládací panel** a potom kliknite alebo ťuknite na položku **Zobraziť zariadenia a tlačiarne**.
  - **Windows 7:** v ponuke **Štart** systému Windows kliknite na položku **Zariadenia a tlačiarne**.
  - **Windows Vista:** v ponuke **Štart** systému Windows kliknite na položku **Ovládací panel** a potom kliknite na položku **Tlačiarne**.
  - **Windows XP:** v ponuke **Štart** systému Windows kliknite na položku **Ovládací panel** a potom kliknite na položku **Tlačiarne a faxy**.
- b. Skontrolujte, či je nastavená správna predvolená tlačiareň.
- Predvolená tlačiareň má vedľa seba značku začiarknutia v čiernom alebo zelenom krúžku.
- c. Ak je nastavená nesprávna predvolená tlačiareň, pravým tlačidlom myši kliknite na správnu tlačiareň a vyberte položku **Nastaviť ako predvolenú tlačiareň**.
- d. Skúste použiť tlačiareň znova.
5. Reštartujte zaraďovač tlače.

#### Postup reštartovania zaraďovača tlače

- a. V závislosti od operačného systému vykonajte jeden z nasledujúcich postupov:

##### Windows 8.1 a Windows 8

- i. Umiestnením kurzora alebo ťuknutím na pravý horný roh obrazovky otvorte panel kľúčových funkcií a potom kliknite na ikonu **Nastavenie**.
- ii. Kliknite alebo ťuknite na položku **Ovládací panel** a potom kliknite alebo ťuknite na položku **Systém a zabezpečenie**.
- iii. Kliknite alebo ťuknite na položku **Nástroje na správu** a potom dvakrát kliknite alebo ťuknite na položku **Služby**.
- iv. Kliknite pravým tlačidlom myši na položku **Zaraďovač tlače** alebo sa jej dotknite a podržte na nej prst a potom kliknite na položku **Vlastnosti**.
- v. Na karte **Všeobecné** vedľa položky **Typ spustenia** overte, či je vybratá možnosť **Automaticky**.
- vi. Ak služba ešte nie je spustená, v časti **Stav služby** kliknite alebo ťuknite na ponuku **Štart** a potom kliknite alebo ťuknite na tlačidlo **OK**.

### Windows 7

- i. V ponuke **Štart** systému Windows kliknite na položku **Ovládací panel, Systém a zabezpečenie** a potom **Nástroje na správu**.
- ii. Dvakrát kliknite na položku **Služby**.
- iii. Kliknite pravým tlačidlom myši na položku **Zarad'ovač tlače** a potom kliknite na položku **Vlastnosti**.
- iv. Na karte **Všeobecné** vedľa položky **Typ spustenia** overte, či je vybratá možnosť **Automaticky**.
- v. Ak služba nie je spustená, v časti **Stav služby** kliknite na tlačidlo **Štart** a potom kliknite na tlačidlo **OK**.

### Windows Vista

- i. V ponuke **Štart** systému Windows kliknite na položku **Ovládací panel, Systém a údržba** a potom **Nástroje na správu**.
- ii. Dvakrát kliknite na položku **Služby**.
- iii. Kliknite pravým tlačidlom myši na položku **Služba zarad'ovača tlače** a potom kliknite na položku **Vlastnosti**.
- iv. Na karte **Všeobecné** vedľa položky **Typ spustenia** overte, či je vybratá možnosť **Automaticky**.
- v. Ak služba nie je spustená, v časti **Stav služby** kliknite na tlačidlo **Štart** a potom kliknite na tlačidlo **OK**.

### Windows XP

- i. V ponuke **Štart** systému Windows kliknite pravým tlačidlom myši na položku **Tento počítač**.
  - ii. Kliknite na položku **Spravovať** a potom kliknite na položku **Služby a aplikácie**.
  - iii. Dvakrát kliknite na položku **Služby** a potom vyberte položku **Zarad'ovač tlače**.
  - iv. Pravým tlačidlom myši kliknite na položku **Zarad'ovač tlače** a kliknutím na tlačidlo **Reštartovať** reštartujte túto službu.
- b. Skontrolujte, či je nastavená správna predvolená tlačiareň.  
Predvolená tlačiareň má vedľa seba značku začiarknutia v čiernom alebo zelenom krúžku.
  - c. Ak je nastavená nesprávna predvolená tlačiareň, pravým tlačidlom myši kliknite na správnu tlačiareň a vyberte položku **Nastaviť ako predvolenú tlačiareň**.
  - d. Skúste použiť tlačiareň znova.
6. Reštartujte počítač.
  7. Vymažte tlačový front.

### Postup vymazania tlačového frontu

- a. V závislosti od operačného systému vykonajte jeden z nasledujúcich postupov:

- **Windows 8.1 a Windows 8:** Umiestnením kurzora alebo ťuknutím na pravý horný roh obrazovky otvorte panel klúčových tlačidiel, kliknite na ikonu **Nastavenie**, kliknite alebo ťuknite na položku **Ovládací panel** a potom kliknite alebo ťuknite na položku **Zobraziť zariadenia a tlačiarne**.
  - **Windows 7:** v ponuke **Štart** systému Windows kliknite na položku **Zariadenia a tlačiarne**.
  - **Windows Vista:** v ponuke **Štart** systému Windows kliknite na položku **Ovládací panel** a potom kliknite na položku **Tlačiarne**.
  - **Windows XP:** v ponuke **Štart** systému Windows kliknite na položku **Ovládací panel** a potom kliknite na položku **Tlačiarne a faxy**.
- b. Dvojitým kliknutím na ikonu tlačiarne otvorte tlačový front.
  - c. V ponuke **Tlačiarne** kliknite na položku **Zrušiť všetky dokumenty** alebo **Vymazať tlačové dokumenty** a potom kliknutím na tlačidlo **Áno** vykonajte potvrdenie.
  - d. Ak sú stále nejaké dokumenty vo fronte, reštartujte počítač a po reštartovaní počítača skúste tlačiť znova.
  - e. Znova skontrolujte, či je tlačový front prázdny, a potom skúste tlačiť znova.

### Riešenie problémov s tlačou (OS X)

1. Skontrolujte chybové hlásenia a vyriešte ich.
2. Odpojte a znova pripojte kábel USB.
3. Overtete, či tlačiareň nie je pozastavená alebo v režime offline.

#### Postup overenia, či tlačiareň nie je pozastavená alebo v režime offline

- a. V okne **System Preferences** (Predvoľby systému) kliknite na položku **Print & Fax** (Tlač a fax).
- b. Kliknite na tlačidlo **Open Print Queue** (Otvoriť tlačový front).
- c. Kliknutím vyberte tlačovú úlohu.

Na správu tlačových úloh použite tieto tlačidlá:

- **Delete** (Odstrániť): zrušenie vybratej tlačovej úlohy.
- **Hold** (Podržať): Pozastavenie vybratej tlačovej úlohy.
- **Resume** (Pokračovať): spustenie pozastavenej tlačovej úlohy.
- **Pause Printer** (Pozastaviť tlačiareň): Pozastavenie všetkých tlačových úloh v tlačovom fronte.

- d. Ak ste vykonali nejaké zmeny, skúste tlačiť znova.

4. Reštartujte počítač.

### Riešenie problémov s kvalitou tlače

[Získajte podrobné pokyny na vyriešenie väčšiny problémov s kvalitou tlače.](#)

Riešenie problémov s kvalitou tlače

## Prečítajte si v Pomocníkovi všeobecné pokyny týkajúce sa riešenia problémov s kvalitou tlače



**POZNÁMKA:** Z dôvodu ochrany kaziet pred vyschnutím tlačiareň vždy vypínajte pomocou tlačidla **Napájanie** a počkajte, kým nezhasne indikátor tlačidla **Napájanie**.

### Zlepšenie kvality tlače (Windows)

1. Skontrolujte, či používate originálne atramentové kazety HP.
2. Skontrolujte softvér tlačiarene a uistite sa, či ste v rozbaľovacom zozname **Médiá** vybrali príslušný druh papiera a v rozbaľovacom zozname **Nastavenia kvality** kvalitu tlače.

V softvér tlačiarene kliknite na položku **Tlač** a potom kliknutím na položku **Nastaviť predvoľby** otvorte vlastnosti tlačiarene.

3. Skontrolovaním odhadovaných úrovní atramentu zistíte, či nie je v atramentových kazetách málo atramentu.

Ďalšie informácie nájdete v časti [Kontrola odhadovaných úrovní atramentu na strane 30](#). Ak atramentové kazety obsahujú málo atramentu, zväžte ich výmenu.

4. Skontrolujte druh papiera.

Na dosiahnutie najlepšej kvality tlače používajte vysokokvalitné papiere HP alebo papiere spĺňajúce štandard ColorLok®. Ďalšie informácie nájdete v časti [Základné informácie o papieri na strane 10](#).

Vždy skontrolujte, či je papier, na ktorý tlačíte, rovný. Najlepšie výsledky pri tlači obrázkov dosiahnete používaním fotografického papiera HP Advanced.

Špecializovaný papier skladujte na chladnom, suchom mieste v originálnom obale, v uzatváratelnom plastovom vrecku a na rovnom povrchu. Po prípravení na tlač odstráňte iba papier, ktorý chcete ihneď použiť. Po dokončení tlače vráťte všetok nepoužitý fotopapier do plastového vrecka. Tým zabránite zvlneniu fotopapiera.

5. Zarovnajte atramentové kazety.

#### Zarovnanie atramentových kaziet

- a. Do vstupného zásobníka vložte nepoužitý obyčajný biely papier veľkosti Letter alebo A4.
- b. Otvorte softvér tlačiarene. Ďalšie informácie nájdete v časti [Otvorenie softvéru tlačiarene HP \(Windows\) na strane 13](#).
- c. V softvér tlačiarene kliknite na položku **Tlač** a potom kliknutím na položku **Údržba tlačiarene** otvorte ponuku **Nástroje tlačiarene**.  
Zobrazí sa panel nástrojov tlačiarene.
- d. Kliknite na položku **Zarovnať atramentové kazety** na karte **Služby zariadenia**.  
Tlačiareň vytlačí zarovnávaciu stranu.
- e. Podľa pokynov na obrazovke dokončite zarovnanie v softvéri tlačiarene.

6. Ak je v atramentových kazetách dostatok atramentu, vytlačte diagnostickú stranu.



## Postup vytlačenia diagnostickej strany

- Do vstupného zásobníka vložte nepoužitý obyčajný biely papier veľkosti Letter alebo A4.
- Otvorte softvér tlačiarne. Ďalšie informácie nájdete v časti [Otvorenie softvéru tlačiarne HP \(Windows\) na strane 13](#).
- V softvéri tlačiarne kliknite na položku **Tlač** a potom kliknutím na položku **Údržba tlačiarne** otvorte ponuku Nástroje tlačiarne.
- Ak chcete vytlačiť diagnostickú stranu, kliknite na položku **Tlačiť diagnostické informácie** na karte **Správy o zariadení**.
- Skontrolujte modré, purpurové, žlté a čierne štvorčky na diagnostickej strane.



7. Ak sa na diagnostickej strane nachádzajú šmuhy alebo chýbajúce časti farebných a čiernych políčok, vyčistite atramentové kazety.

## Čistenie atramentových kaziet

- Do vstupného zásobníka vložte nepoužitý obyčajný biely papier veľkosti Letter alebo A4.
- Otvorte softvér tlačiarne. Ďalšie informácie nájdete v časti [Otvorenie softvéru tlačiarne HP \(Windows\) na strane 13](#).

- c. V softvéri tlačiarne kliknite na položku **Tlač** a potom kliknutím na položku **Údržba tlačiarne** otvorte ponuku **Nástroje tlačiarne**.
- d. Kliknite na položku **Vyčistiť atramentové kazety** na karte **Služby zariadenia**. Postupujte podľa pokynov na obrazovke.

### Zlepšenie kvality tlače (OS X)

1. Skontrolujte, či používate originálne kazety HP.
2. Skontrolujte, či ste v dialógovom okne **Print** (Tlač) vybrali správny typ papiera a kvalitu tlače.
3. Skontrolovaním odhadovaných úrovní atramentu zistíte, či nie je v kazetách málo atramentu.

Zvážte výmenu tlačových kaziet, ak majú nízku úroveň atramentu.

4. Skontrolujte druh papiera.

Na dosiahnutie najlepšej kvality tlače používajte vysokokvalitné papiere HP alebo papiere spĺňajúce štandard ColorLok®. Ďalšie informácie nájdete v časti [Základné informácie o papieroch na strane 10](#).

Vždy skontrolujte, či je papier, na ktorý tlačíte, rovný. Najlepšie výsledky pri tlači obrázkov dosiahnete používaním fotopapiera HP Advanced.


Špecializovaný papier skladujte na chladnom, suchom mieste v originálnom obale, v uzatvárateľnom plastovom vrecku a na rovnom povrchu. Po pripravení na tlač odstráňte iba papier, ktorý chcete ihneď použiť. Po dokončení tlače vráťte všetok nepoužitý fotopapier do plastového vrecka. Tým zabránite zvlhnutiu fotopapiera.

5. Zarovnajte kazety tlačiarne.

#### Zarovnanie tlačových kaziet v softvéri

- a. Do zásobníka papiera vložte obyčajný biely papier veľkosti Letter alebo A4.
- b. Otvorte pomôcku HP Utility.

---

 **POZNÁMKA:** Pomôcka HP Utility sa nachádza v priečinku **Hewlett-Packard** v rámci priečinka **Applications** (Aplikácie) na najvyššej úrovni pevného disku.


---

- c. Zo zoznamu zariadení v ľavej časti okna vyberte zariadenie HP DeskJet 1110 series.
  - d. Kliknite na tlačidlo **Align** (Zarovnať).
  - e. Kliknite na tlačidlo **Align** (Zarovnať) a postupujte podľa pokynov na obrazovke.
  - f. Kliknutím na položku **All Settings** (Všetky nastavenia) sa vráťte na tabu **Informácie a podpora**.
6. Vytlačte testovaciu stránku.

#### Tlač testovacej strany

- a. Do zásobníka papiera vložte obyčajný biely papier veľkosti Letter alebo A4.
- b. Otvorte pomôcku HP Utility.

---

 **POZNÁMKA:** Pomôcka HP Utility sa nachádza v priečinku **Hewlett-Packard** v rámci priečinka **Applications** (Aplikácie) na najvyššej úrovni pevného disku.

---

- c. Zo zoznamu zariadení v ľavej časti okna vyberte zariadenie HP DeskJet 1110 series.
  - d. Kliknite na položku **Test Page** (Testovacia strana).
  - e. Kliknite na tlačidlo **Print Test Page** (Tlačiť testovaciu stranu) a postupujte podľa pokynov na obrazovke.  
  
Skontrolujte prítomnosť zúbkovaných čiar v texte alebo šmúh v texte a farebných štvorčekoch na testovacej strane. Ak vidíte zúbkované čiary alebo šmuhy, prípadne sú v častiach štvorčekov miesta bez zafarbenia atramentom, automaticky vyčistíte kazety.
7. Ak diagnostická strana obsahuje šmuhy, chýbajúce časti textu alebo farebných štvorčekov, automaticky vyčistíte tlačové kazety.

#### Automatické čistenie tlačovej hlavy

- a. Do zásobníka papiera vložte obyčajný biely papier veľkosti Letter alebo A4.
- b. Otvorte pomôcku HP Utility.



**POZNÁMKA:** Pomôcka HP Utility sa nachádza v priečinku **Hewlett-Packard** v rámci priečinka **Applications** (Aplikácie) na najvyššej úrovni pevného disku.

- c. Zo zoznamu zariadení v ľavej časti okna vyberte zariadenie HP DeskJet 1110 series.
- d. Kliknite na položku **Clean Printheads** (Vyčistiť tlačové hlavy).
- e. Kliknite na tlačidlo **Vyčistiť** a postupujte podľa pokynov na obrazovke.



**UPOZORNENIE:** Tlačovú hlavu čistite iba v prípade potreby. Zbytočným čistením sa plytvá atramentom a skracuje sa životnosť tlačovej hlavy.



**POZNÁMKA:** Ak sa kvalita tlače zdá nízka aj po dokončení čistenia, skúste zarovnať tlačiareň. Ak problémy s kvalitou tlače pretrvávajú aj po vyčistení tlačovej hlavy a zarovnaní tlačiarene, obráťte sa na oddelenie technickej podpory spoločnosti HP.

- f. Kliknutím na položku **All Settings** (Všetky nastavenia) sa vráťte na tabu **Informácie a podpora**.

# Problémy s hardvérom tlačiarne

## Zatvorenie prístupového krytu kazety

- Kryt kazety musí byť pred začatím tlače zatvorený.



## Tlačiareň sa nečakane vypína

- Skontrolujte napájanie a jeho pripojenie.
- Skontrolujte, či je napájací kábel tlačiarne pevne zapojený do funkčnej sieťovej zásuvky.



**POZNÁMKA:** Keď je funkcia Automatické vypínanie povolená, tlačiareň sa po dvoch hodinách nečinnosti automaticky vypne, aby sa znížila spotreba energie. Ďalšie informácie nájdete v časti [Automatické vypínanie na strane 15](#).

## Riešenie problému so zlyhaním tlačiarne

- Vypnite a zapnite tlačiareň. Ak sa týmto krokom problém neodstráni, obráťte sa na spoločnosť HP.

## Technická podpora spoločnosti HP

Informácie o najnovších aktualizáciách produktu a technickej podpore nájdete na webovej lokalite technickej podpory pre tlačiarne [HP DeskJet 1110 series na adrese www.hp.com/support](http://www.hp.com/support). Technická podpora spoločnosti HP online poskytuje širokú škálu možností pomoci pri používaní tlačiarne:



**Ovládače a súbory na prevzatie:** prevezmite ovládače a aktualizácie softvéru, ako aj príručky k produktu a dokumentáciu dodanú s tlačiarňou.



**Fóra technickej podpory spoločnosti HP:** navštívte fóra technickej podpory spoločnosti HP, kde môžete získať odpovede na bežné otázky a problémy. Môžete si prezerať otázky zverejnené inými zákazníkmi spoločnosti HP alebo môžete po prihlásení zverejňovať vlastné otázky a komentáre.



**Riešenie problémov:** pomocou nástrojov HP online môžete vyhľadávať príslušnú tlačiareň a odporúčané riešenia.

## Kontaktovať HP

Ak potrebujete pomoc s riešením problému od zástupcu oddelenia technickej podpory spoločnosti HP, navštívte webovú lokalitu [Contact Support](#) (Kontakt na oddelenie technickej podpory). Nasledujúce možnosti kontaktovania sa sú k dispozícii bezplatne pre zákazníkov v období platnosti záruky (za technickú podporu prostredníctvom zástupcu spoločnosti HP po uplynutí platnosti záruky sa môže požadovať poplatok):



Chatovať online so zástupcom oddelenia technickej podpory spoločnosti HP.



Zavolať zástupcovi oddelenia technickej podpory spoločnosti HP.

Pred kontaktovaním sa s oddelením technickej podpory spoločnosti HP si pripravte tieto informácie:

- Názov produktu (umiestnený na tlačiarňu, napríklad HP DeskJet 1110)
- číslo výrobku (sa nachádza vnútri prístupového krytu kazety),



- Sériové číslo (umiestnené na zadnej alebo spodnej strane tlačiarne)

## Registrácia tlačiarne

Registrácia trvá iba niekoľko minút a umožňuje využívať rýchlejší servis, efektívnejšiu technickú podporu a upozornenia technickej podpory pre tlačiareň. Ak ste nezaregistrovali tlačiareň počas inštalácie softvéru, môžete ju zaregistrovať teraz na adrese <http://www.register.hp.com>.

## Ďalšie možnosti záruky

Za príplatok sú k dispozícii rozšírené servisné plány pre zariadenie HP DeskJet 1110 series. Prejdite na stránku [www.hp.com/support](http://www.hp.com/support) a vyberte príslušnú krajinu/región a jazyk. Potom si pozrite možnosti rozšírenej záruky dostupné pre príslušnú tlačiareň.

---

# A Technické informácie

V tejto časti sú uvedené technické špecifikácie a informácie medzinárodných noriem pre tlačiareň HP DeskJet 1110 series.

Ďalšie špecifikácie nájdete v tlačenej dokumentácii dodávanej s tlačiarňou HP DeskJet 1110 series.

Táto časť obsahuje nasledujúce témy:

- [Upozornenia spoločnosti Hewlett-Packard Company](#)
- [Špecifikácie](#)
- [Program environmentálneho dozoru výrobu](#)
- [Regulačné informácie](#)

## Upozornenia spoločnosti Hewlett-Packard Company

Informácie uvedené v tomto dokumente sa môžu zmeniť bez predchádzajúceho upozornenia.

Všetky práva vyhradené. Reprodukovanie, úpravy alebo preklad tohto materiálu bez predchádzajúceho písomného súhlasu spoločnosti Hewlett-Packard sa zakazuje okrem prípadov povolených autorskými zákonmi. Jediné záruky vzťahujúce sa na produkty a služby spoločnosti HP sú uvedené vo vyhláseniach o výslovnej záruke, ktoré sa dodávajú spolu s takýmito produktmi a službami. Žiadne informácie uvedené v tejto príručke nemožno považovať za dodatočnú záruku. Spoločnosť HP nie je zodpovedná za technické ani redakčné chyby či opomenutia v tejto príručke.

© 2014 HP Development Company, L.P.

Microsoft®, Windows®, Windows® XP, Windows Vista®, Windows® 7, Windows® 8 a Windows® 8.1 sú ochranné známky spoločnosti Microsoft Corporation registrované v USA.



# Špecifikácie

V tejto časti sú uvedené technické špecifikácie zariadenia HP DeskJet 1110 series. Ďalšie špecifikácie zariadenia nájdete v dokumentácii k zariadeniu na adrese [www.hp.com/support](http://www.hp.com/support).

## Systémové požiadavky

- Softvérové a systémové požiadavky nájdete v súbore Readme, ktorý je k dispozícii na disku CD so softvérom tlačiarne HP dodanom s tlačiarňou.
- Informácie o budúcich vydaniach operačných systémov a o podpore nájdete na webovej lokalite podpory online spoločnosti HP na adrese [www.hp.com/support](http://www.hp.com/support).

## Požiadavky na prevádzkové prostredie

- Odporúčaný rozsah prevádzkových teplôt: 15 °C až 30 °C
- Povolený rozsah prevádzkových teplôt: 5 °C až 40 °C
- Vlhkosť: relatívna vlhkosť 15 až 80 %, bez kondenzácie, maximálny rosný bod 28 °C
- Rozsah neprevádzkovej (skladovacej) teploty: –40 °C až 60 °C
- V prítomnosti silných elektromagnetických polí môže byť výstup zo zariadenia HP DeskJet 1110 series mierne deformovaný
- Spoločnosť HP odporúča používať kábel USB s dĺžkou max. 3 m, aby sa minimalizoval indukovaný šum spôsobený elektromagnetickými poľami s vysokým potenciálom.

## Kapacita vstupného zásobníka

- Počet hárkov obyčajného papiera (80 g/m<sup>2</sup>): max. 60
- Obálky: Max. 5
- Indexové karty: Max. 20
- Hárky fotopapiera: Max. 20

## Kapacita výstupného zásobníka

- Počet hárkov obyčajného papiera (80 g/m<sup>2</sup>): max. 25
- Obálky: Max. 5
- Indexové karty: Max. 10
- Hárky fotopapiera: Max. 10

## Veľkosť papiera

- Úplný zoznam podporovaných veľkostí médií nájdete v softvéri tlačiarne.

## Hmotnosti papiera

- Obyčajný papier: 64 až 90 g/m<sup>2</sup>
- Obálky: 75 až 90 g/m<sup>2</sup>

- Karty: max. 200 g/m<sup>2</sup>
- Fotopapier: max. 280 g/m<sup>2</sup>

### Špecifikácie tlače

- Rýchlosť tlače závisí od zložitosti dokumentu
- Metóda: tepelná atramentová tlač systémom „drop-on-demand“
- Jazyk: PCL3 GUI

### Rozlíšenie tlače

- Zoznam podporovaných rozlíšení tlače nájdete na webovej lokalite technickej podpory pre tlačiarne [HP DeskJet 1110 series](http://www.hp.com/support) na adrese [www.hp.com/support](http://www.hp.com/support).

### Výťažnosť kazety

- Ďalšie informácie o odhadovanej kapacite tlačových kaziet nájdete na adrese [www.hp.com/go/learnaboutsupplies](http://www.hp.com/go/learnaboutsupplies).

### Informácie o zvuku

- Ak máte prístup na internet, informácie o zvuku môžete získať z webovej stránky [spoločnosti HP](http://spolocnosti.hp.com).

## Program environmentálneho dozoru výroby

Spoločnosť Hewlett-Packard sa zaväzuje, že bude vyrábať kvalitné výrobky ekologicky prijateľným spôsobom. Na možnosť budúcej recyklácie sa prihliadalo už pri vývoji tohto produktu. Počet materiálov bol obmedzený na minimum. Toto obmedzenie nemá vplyv na správnu funkčnosť a spoľahlivosť produktu. Odlišné materiály sú použité tak, aby boli ľahko separovateľné. Uzamykacie a spojovacie prvky sa dajú ľahko nájsť, sú ľahko prístupné a možno ich odstrániť bežnými nástrojmi. Časti s vysokou prioritou boli vytvorené ako rýchlo prístupné z dôvodu efektívnej rozoberateľnosti a opraviteľnosti.

Ďalšie informácie nájdete na webovej stránke venovanej záväzku spoločnosti HP voči životnému prostrediu na adrese

[www.hp.com/hpinfo/globalcitizenship/environment](http://www.hp.com/hpinfo/globalcitizenship/environment)

- [Ekologické tipy](#)
- [Nariadenie Komisie \(ES\) č. 1275/2008](#)
- [Využitie papiera](#)
- [Plasty](#)
- [Informačné listy o bezpečnosti materiálu](#)
- [Program recyklovania](#)
- [Program spoločnosti HP zameraný na recykláciu spotrebného materiálu pre atramentové tlačiarne](#)
- [Spotreba energie](#)
- [Likvidácia nepotrebného zariadenia používateľmi](#)
- [Chemické látky](#)
- [Tabuľka nebezpečných látok/prvkov a ich zloženie \(Čína\)](#)
- [Obmedzenie týkajúce sa nebezpečných látok \(Ukrajina\)](#)
- [Obmedzenie týkajúce sa nebezpečných látok \(India\)](#)
- [Upozornenie EPEAT](#)
- [Informácie pre používateľov v Číne týkajúce sa ekoštitka SEPA](#)
- [Čínsky energetický štítok pre tlačiarne, faxy a kopírovacie zariadenia](#)

### Ekologické tipy

Spoločnosť HP sa zaväzuje pomáhať zákazníkom znižovať ich vplyv na životné prostredie. Ak chcete získať ďalšie informácie o environmentálnych iniciatívach spoločnosti HP, navštívte webovú lokalitu HP Environmental Programs and Initiatives (Environmentálne programy a iniciatívy spoločnosti HP).

[www.hp.com/hpinfo/globalcitizenship/environment/](http://www.hp.com/hpinfo/globalcitizenship/environment/)

### Nariadenie Komisie (ES) č. 1275/2008

Údaje o výkone produktu vrátane spotreby produktu zapojeného v sieti v pohotovostnom režime, ak sú sú pripojené všetky káblové sieťové porty a aktivované všetky bezdrôtové sieťové porty, nájdete v časti P14

Ďalšie informácie výrobku – IT ECO Declaration (Ekologické vyhlásenie o IT) na stránke [www.hp.com/hpinfo/globalcitizenship/environment/productdata/itecodesktop-pc.html](http://www.hp.com/hpinfo/globalcitizenship/environment/productdata/itecodesktop-pc.html).

## Využitie papiera

Tento produkt umožňuje používanie recyklovaného papiera podľa noriem DIN 19309 a EN 12281:2002.

## Plasty

Plastové súčiastky s hmotnosťou nad 25 gramov sú označené podľa medzinárodných štandardov, čo zvyšuje možnosť ich identifikácie na účely recyklácie na konci životnosti produktu.

## Informačné listy o bezpečnosti materiálu

Informačné listy o bezpečnosti materiálu (MSDS) môžete získať na webovej stránke spoločnosti HP na adrese:

[www.hp.com/go/msds](http://www.hp.com/go/msds)

## Program recyklovania

Spoločnosť HP ponúka v mnohých krajinách/regiónoch čoraz väčší počet programov spätného zberu a recyklácie produktov a spolupracuje s mnohými z najväčších centier pre recykláciu elektronických zariadení po celom svete. Spoločnosť HP šetrí prírodné zdroje opätovným predajom niektorých z jej najobľúbenejších produktov. Ďalšie informácie týkajúce sa recyklácie produktov spoločnosti HP nájdete na adrese:

[www.hp.com/hpinfo/globalcitizenship/environment/recycle/](http://www.hp.com/hpinfo/globalcitizenship/environment/recycle/)

## Program spoločnosti HP zameraný na recykláciu spotrebného materiálu pre atramentové tlačiarne

Spoločnosť HP sa zaväzuje chrániť životné prostredie. Program spoločnosti HP zameraný na recykláciu spotrebného materiálu pre atramentovú tlač je dostupný v mnohých krajinách/regiónoch a umožňuje bezplatnú recykláciu použitých tlačových a atramentových kaziet. Ďalšie informácie nájdete na nasledujúcej webovej stránke:

[www.hp.com/hpinfo/globalcitizenship/environment/recycle/](http://www.hp.com/hpinfo/globalcitizenship/environment/recycle/)

## Spotreba energie

Tlačové a obrazové zariadenia Hewlett-Packard označené logom ENERGY STAR® vyhovujú špecifikáciám americkej Agentúry na ochranu životného prostredia (Environmental Protection Agency, EPA) pre obrazové zariadenia. Obrazové zariadenia vyhovujúce špecifikáciám programu ENERGY STAR budú označené nasledujúcou značkou:



Ďalšie informácie o modeloch obrazových zariadení vyhovujúcich špecifikáciám programu ENERGY STAR sú uvedené na nasledujúcej adrese: [www.hp.com/go/energystar](http://www.hp.com/go/energystar)

## Likvidácia nepotrebného zariadenia používateľmi



Tento symbol znamená zákaz likvidácie produktu spolu s ostatným odpadom z domácnosti. Namiesto toho je vašou povinnosťou odovzdať nepotrebné zariadenie na určenom zbernom mieste na recykláciu nepotrebného elektrického a elektronického zariadenia, a tak chrániť ľudské zdravie a životné prostredie. Ak chcete získať ďalšie informácie, obráťte sa na oddelenie služieb likvidácie odpadu z domácností vo vašej krajine alebo prejdite na webovú adresu <http://www.hp.com/recycle>.

## Chemické látky

Spoločnosť HP sa zaväzuje poskytovať svojim zákazníkom informácie o chemických látkach v jej produktoch v súlade so zákonnými požiadavkami, vyplývajúcimi napríklad z normy REACH (*nariadenie ES č. 1907/2006 Európskeho parlamentu a Rady*). Správu o chemickom zložení tohto produktu môžete nájsť na nasledujúcej adrese: [www.hp.com/go/reach](http://www.hp.com/go/reach).

## Tabuľka nebezpečných látok/prvkov a ich zloženie (Čína)

产品中有毒物质或元素的名称及含量 根据中国《电子信息产品污染控制管理办法》						
部件名称	有毒有害物质或元素					
	铅 (Pb)	汞 (Hg)	镉 (Cd)	六价铬 (Cr(VI))	多溴联苯 (PBB)	多溴二苯醚 (PBDE)
外壳和托盘	0	0	0	0	0	0
电线	0	0	0	0	0	0
印刷电路板	X	0	0	0	0	0
打印系统	X	0	0	0	0	0
显示器	X	0	0	0	0	0
喷墨打印机墨盒	0	0	0	0	0	0
驱动光盘	X	0	0	0	0	0
扫描仪	X	X	0	0	0	0
网络配件	X	0	0	0	0	0
电池板	X	0	0	0	0	0
自动双面打印系统	0	0	0	0	0	0
外部电源	X	0	0	0	0	0

本表格依据SJ/T 11364 的规定编制。  
 0: 表示该有害物质在该部件所有均质材料中的含量均在GB/T 26572 规定的限量要求以下。  
 X: 表示该有害物质至少在该部件的某一均质材料中的含量超出GB/T 26572 规定的限量要求。

此表中所有名称中含“X”的部件均符合欧盟 RoHS 立法。

注: 环保使用期限的参考标识取决于产品正常工作的温度和湿度等条件。

## Obmedzenie týkajúce sa nebezpečných látok (Ukrajina)

### Технічний регламент щодо обмеження використання небезпечних речовин (Україна)

Обладнання відповідає вимогам Технічного регламенту щодо обмеження використання деяких небезпечних речовин в електричному та електронному обладнанні, затвердженого постановою Кабінету Міністрів України від 3 грудня 2008 № 1057

## Obmedzenie týkajúce sa nebezpečných látok (India)

### Restriction of hazardous substances (India)

This product complies with the "India E-waste (Management and Handling) Rule 2011" and prohibits use of lead, mercury, hexavalent chromium, polybrominated biphenyls or polybrominated diphenyl ethers in concentrations exceeding 0.1 weight % and 0.01 weight % for cadmium, except for the exemptions set in Schedule 2 of the Rule.

## Upozornenie EPEAT

### EPEAT

Most HP products are designed to meet EPEAT. EPEAT is a comprehensive environmental rating that helps identify greener electronics equipment. For more information on EPEAT go to [www.epeat.net](http://www.epeat.net). For information on HP's EPEAT registered products go to [www.hp.com/hpinfo/globalcitizenship/environment/pdf/epeat\\_printers.pdf](http://www.hp.com/hpinfo/globalcitizenship/environment/pdf/epeat_printers.pdf).

## Informácie pre používateľov v Číne týkajúce sa ekoštitka SEPA

### 中国环境标识认证产品用户说明

噪声大于63.0Db(A)的办公设备不宜放置于办公室内。请在独立的隔离区域使用。

如需长时间使用本产品或打印大量文件。请确保在通风良好的房间内使用。

如您需要确认本产品处于零能耗状态。请按下电源关闭按钮。并将插头从电源插座断开。

您可以使用再生纸。以减少资源耗费。

# 复印机、打印机和传真机能源效率标识 实施规则

依据“复印机、打印机和传真机能源效率标识实施规则”，该打印机具有中国能效标识。标识上显示的能效等级和操作模式值根据“复印机、打印机和传真机能效限定值及能效等级”标准（“GB 21521”）来确定和计算。

### 1. 能效等级

产品能效等级分为3级，其中1级能效最高。能效限定值根据产品类型和打印速度由标准确定。能效等级则根据基本功耗水平以及网络接口和内存等附加组件和功能的功率因子之和来计算。

### 2. 能效信息

#### 喷墨打印机

- 操作模式功率

睡眠状态的能耗按照 GB 21521 标准来衡量和计算。该数据以瓦特 (W) 表示。

- 待机功率

待机状态是产品连接到电网电源上功率最低的状态。该状态可以延续无限长时间，且使用者无法改变此状态下产品的功率。对于“成像设备”产品，“待机”状态通常相当于“关闭”状态，但也可能相当于“准备”状态或“睡眠”状态。该数据以瓦特 (W) 表示。

- 睡眠状态预设延迟时间

出厂前由制造商设置的时间决定了该产品在完成主功能后进入低耗模式（例如睡眠、自动关机）的时间。该数据以分钟表示。

- 附加功能功率因子之和

网络接口和内存等附加功能的功率因子之和。该数据以瓦特 (W) 表示。

标识上显示的能耗数据是根据典型配置测量得出的数据。此类配置包含登记备案的打印机依据复印机、打印机和传真机能源效率标识实施规则所选的所有配置。因此，该特定产品型号的实际能耗可能与标识上显示的数据有所不同。

要了解规范的更多详情，请参考最新版的 GB 21521 标准。

## Regulačné informácie

Tlačiareň HP DeskJet 1110 series vyhovuje požiadavkám predpisov vo vašej krajine/regióne.

Táto časť obsahuje nasledujúce témy:

- [Regulačné číslo identifikácie modelu](#)
- [Vyhlásenie úradu FCC](#)
- [Upozornenie pre používateľov v Kórei](#)
- [Vyhlásenie o zhode s požiadavkami VCCI \(trieda B\) pre používateľov v Japonsku](#)
- [Upozornenie pre používateľov v Japonsku týkajúce sa napájacieho kábla](#)
- [Vyhlásenie o hlukových emisiách pre Nemecko](#)
- [Vyhlásenie týkajúce sa pracovísk grafikov v Nemecku](#)
- [Regulačný oznam pre Európsku úniu](#)
- [Vyhlásenie o zhode](#)

### Regulačné číslo identifikácie modelu

Z dôvodu regulačnej identifikácie je výrobok označený regulačným číslom modelu. Regulačné číslo modelu pre tento výrobok je SNPRH-1504. Toto regulačné číslo by sa nemalo zamieňať s marketingovým názvom (Tlačiareň HP DeskJet 1110, tlačiareň HP DeskJet Ink Advantage 1115 atď.) ani číslami zariadenia (F5S20A, F5S20B, F5S20C, F5S20D, F5S21A, F5S21B, F5S21C atď.).



## Vyhlasenie úradu FCC

### FCC statement

The United States Federal Communications Commission (in 47 CFR 15.105) has specified that the following notice be brought to the attention of users of this product.

This equipment has been tested and found to comply with the limits for a Class B digital device, pursuant to Part 15 of the FCC Rules. These limits are designed to provide reasonable protection against harmful interference in a residential installation. This equipment generates, uses and can radiate radio frequency energy and, if not installed and used in accordance with the instructions, may cause harmful interference to radio communications. However, there is no guarantee that interference will not occur in a particular installation. If this equipment does cause harmful interference to radio or television reception, which can be determined by turning the equipment off and on, the user is encouraged to try to correct the interference by one or more of the following measures:

- Reorient or relocate the receiving antenna.
- Increase the separation between the equipment and the receiver.
- Connect the equipment into an outlet on a circuit different from that to which the receiver is connected.
- Consult the dealer or an experienced radio/TV technician for help.

For further information, contact:

Manager of Corporate Product Regulations  
Hewlett-Packard Company  
3000 Hanover Street  
Palo Alto, Ca 94304  
(650) 857-1501

Modifications (part 15.21)

The FCC requires the user to be notified that any changes or modifications made to this device that are not expressly approved by HP may void the user's authority to operate the equipment.

This device complies with Part 15 of the FCC Rules. Operation is subject to the following two conditions: (1) this device may not cause harmful interference, and (2) this device must accept any interference received, including interference that may cause undesired operation.

## Upozornenie pre používateľov v Kórei

B 급 기기 (가정용 방송통신기기)	이 기기는 가정용(B급)으로 전자파적합등록을 한 기기로서 주로 가정에서 사용하는 것을 목적으로 하며, 모든 지역에서 사용할 수 있습니다.
------------------------	--

## Vyhlasenie o zhode s požiadavkami VCCI (trieda B) pre používateľov v Japonsku

この装置は、クラスB情報技術装置です。この装置は、家庭環境で使用することを目的としていますが、この装置がラジオやテレビジョン受信機に近接して使用されると、受信障害を引き起こすことがあります。取扱説明書に従って正しい取り扱いをして下さい。

VCCI-B

## Upozornenie pre používateľov v Japonsku týkajúce sa napájacieho kábla

製品には、同梱された電源コードをお使い下さい。  
同梱された電源コードは、他の製品では使用出来ません。

## Vyhlásenie o hlukových emisiách pre Nemecko

### Geräuschemission

LpA < 70 dB am Arbeitsplatz im Normalbetrieb nach DIN 45635 T. 19

## Vyhlásenie týkajúce sa pracovísk grafikov v Nemecku

### GS-Erklärung (Deutschland)

Das Gerät ist nicht für die Benutzung im unmittelbaren Gesichtsfeld am Bildschirmarbeitsplatz vorgesehen. Um störende Reflexionen am Bildschirmarbeitsplatz zu vermeiden, darf dieses Produkt nicht im unmittelbaren Gesichtsfeld platziert werden.

## Regulačný oznam pre Európsku úniu



Produkty s označením CE spĺňajú jednu alebo viacero nasledujúcich platných smerníc EÚ: smernica pre nízke napätie 2006/95/ES, smernica 2004/108/ES o elektromagnetickej kompatibilite, smernica 2009/125/ES o ekodizajne, smernica R&TTE 1999/5/ES, smernica o obmedzení používania nebezpečných látok 2011/65/EÚ. Dodržiavanie týchto smerníc sa hodnotí na základe platných európskych harmonizovaných noriem. Kompletná verzia vyhlásenia o zhode je k dispozícii na webovej stránke [www.hp.com/go/certificates](http://www.hp.com/go/certificates) (Vyhľadávajte podľa názvu modelu produktu alebo regulačného čísla modelu (RMN), ktoré sa môže nachádzať na regulačnom štítku.)

Kontaktným miestom v regulačných otázkach je:

Hewlett-Packard GmbH, Dept./MS: HQ-TRE, Herrenberger Strasse 140, 71034 Boeblingen, NEMECKO



### DECLARATION OF CONFORMITY

according to ISO/IEC 17050-1 and EN 17050-1

**DoC #: SNPRH-1504-Rev A**

**Supplier's Name:** Hewlett-Packard Company  
**Supplier's Address:** 20, Jia Feng Road Waigaoqiao Free Trade Zone Pudong, Shanghai, PRC 200131

**declares, that the product**  
**Product Name and Model: 2)** HP DeskJet 1110 printer series  
HP DeskJet Ink Advantage 1115 printer series

**Regulatory Model Number: 1)** SNPRH-1504

**Product Options:** All

**conforms to the following Product Specifications and Regulations:**

#### EMC:

CISPR 22: Ed5 2005+A1:2005+A2:2006 Class B  
EN 55022: 2006 +A1:2007 Class B  
EN 55024:1998 + A1:2001 + A2:2003  
EN 61000-3-2:2006 +A1:2009 +A2:2009  
EN 61000-3-3:2008  
FCC CFR 47 Part 15 Class B  
ICES-003, Issue 4 Class B Class B

#### Safety:

EN 60950-1:2006 +A11:2009 +A1:2010 +A12:2011  
IEC 60950-1:2005 +A1:2009  
EN 63479:2010

#### Energy Use:

Regulation (EC) No. 1275/2008  
ENERGY STAR® Qualified Imaging Equipment Operational Mode (OM) Test Procedure  
EN 50564:2011  
IEC 62301:2005

#### RoHS:

EN 50581:2012

The product herewith complies with the requirements of the Low Voltage Directive 2006/95/EC, the EMC Directive 2004/108/EC, the R&TTE Directive 1999/5/EC, the Ecodesign Directive 2009/125/EC, the RoHS Directive 2011/65/EU and carries the **CE** marking accordingly.

This device complies with part 15 of the FCC Rules. Operation is subject to the following two conditions:

(1) This device may not cause harmful interference, and (2) this device must accept any interference received, including interference that may cause undesired operation.

#### Additional Information:

- 1) This product is assigned a Regulatory Model Number which stays with the regulatory aspects of the design. The Regulatory Model Number is the main product identifier in the regulatory documentation and test reports, this number should not be confused with the marketing name or the product numbers.

15 Dec, 2014

Shen HongBo

ICS Product Hardware Quality Engineering, Manager

#### Local contact for regulatory topics only:

EU: Hewlett-Packard GmbH, HQ-TRE, Herrenberger Strasse 140, 71034 Boeblingen, Germany  
U.S.: Hewlett-Packard, 3000 Hanover St., Palo Alto, CA 94304, U.S.A. 650-857-1501 [www.hp.eu/certificates](http://www.hp.eu/certificates)



# Register

## N

napájanie  
riešenie problémov 56

## P

papier  
HP, objednanie 11  
odstraňovanie zaseknutého  
papiera 42  
riešenie problémov s  
podávaním 45  
šikmé strany 45  
podávanie viacerých strán, riešenie  
problémov 45  
podpora pre zákazníkov  
záruka 58  
podporované operačné systémy 61  
problémy s podávaním papiera,  
riešenie problémov 45  
prostredie  
požiadavky na prevádzkové  
prostredie 61  
Program environmentálneho  
dozoru výroby 63

## R

recyklovať  
atramentové kazety 64  
regulačné informácie 68  
regulačné upozornenia  
regulačné číslo identifikácie  
modelu 68  
riešenie problémov  
napájanie 56  
odoberanie viacerých strán 45  
papier sa neodoberá zo  
zásobníka 45  
problémy s podávaním papiera  
45

šikmé strany 45  
tlač 56

## S

softvér tlačiarne (Windows)  
otvorenie 13  
systémové požiadavky 61

## Š

šikmá poloha, riešenie problémov  
tlač 45  
špecifikácie  
systémové požiadavky 61

## T

technické informácie  
požiadavky na prevádzkové  
prostredie 61  
špecifikácie tlače 62  
tlač  
riešenie problémov 56  
špecifikácie 62  
Tlačidlo Zapnúť 5

## V

vozík  
odstránenie zaseknutého  
vozíka 44

## W

Windows  
systémové požiadavky 61

## Z

záruka 58  
zaseknutie  
vymazanie obsahu 42

## zásobníky

riešenie problémov s  
podávaním 45  
uvoľnenie zaseknutého papiera  
42

