



NAVODILA ZA UPORABO

Merilnik stroškov energije Energy Logger 4000

Kataloška št.: 12 54 44

Kazalo

1. Uvod	3
2. Namen uporabe	3
3. Sestavni deli naprave	4
4. Varnostni napotki	5
5. Opis naprave	6
6. Vsebina paketa	7
7. Indikatorji in simboli na zaslonu	7
8. Zagon naprave	8
9. Osnovne nastavitve	9
Izberite ID naprave	9
Časovne nastavitve	9
Nastavitve tarif	9
10. Način merjenja	10
"Power 1" prikaz toka, moči in frekvence	10
"Power 2" prikaz efektivne moči, izhoda in faktorja učinkovitosti	11
"Consumption" prikaz celotne porabe moči	12
"History" prikaz porabe energije na dan	12
"ON time" prikaz dnevnega časovnega delovanja	13
"Forecast" prikaz predvidenih stroškov	14
"Time" prikaz ure in datuma	14
11. Prenos podatkov	15
12. Izbris "MEM" pomnilnika podatkov	16
13. Namestitev programske opreme	16
14. Čiščenje in vzdrževanje	16
15. Vstavljanje in menjava baterije	17
16. Okolju prijazno odstranjevanje	18
17. Odpravljanje težav	18
18. Tehnični podatki	19
Garancijski list	21

1. Uvod

Spoštovani kupec,

Hvala, ker ste za svoj nakup izbrali ta Voltcraft® izdelek.

Kupili ste kvaliteten izdelek iz skupine blagovne znamke, ki je prepoznavna na področju meritev, napajanja in omrežne tehnologije zahvaljujoč svoji specifičnemu znanju in stalnim inovacijam.

Izdelek iz družine Voltcraft® ponuja optimalne rešitve za še najbolj zahtevne aplikacije zavzetih hobi električarjev kakor tudi za profesionalne uporabnike. Voltcraft® vam ponuja zanesljivo tehnologijo po izjemno ugodni ceni v odnosu na uporabnost. Zato smo prepričani: Vaša odločitev o nakupu izdelka Voltcraft je šele začetek dolgotrajnega in uspešnega sodelovanja.

In sedaj uživajte v uporabi vašega novega izdelka Voltcraft®.

2. Namen uporabe

Merilnik energije služi merjenju in analizi podatkov o porabi električnih naprav. Merilna naprava je priklopljena med vtičnico in električno napravo in ne potrebuje dodatne namestitve. Delovanje je dovoljeno samo za standardne gospodinske zaščitene vtičnice z normalnim tokom 230 V/AC. Maksimalna zmogljivost ne sme presegati 3500 W. Če je naprava preobremenjena, se lahko poškoduje. V takih primerih garancija ne bo veljavna. Ne vtikajte skupaj več naprav za merjenje energije.

Ta naprava ima notranji pomnilnik, ki lahko podatke o faktorju učinkovitosti, toku in moči, shranjuje za obdobje do 6 mesecev. Preko odprtine za SDHC kartico se ti podatki za dodatne analize lahko prenesejo na računalnik.

Za izračun stroškov sta na voljo še dve brezplačni dodatni tarifi za programiranje. Naprava tudi izračuna napoved predvidenih stroškov na mesec in leto. Podatki porabe so lahko prikazani tudi neposredno na prikazovalniku naprava za do 9 dni nazaj.

Naprava za merjenje ni kalibrirana, zato se je ne sme uporabljati za namene uravnoteženja.

Kadar je izklopljena, varovalna baterija napaja notranjo uro. Naprava deluje samo z uporabo posebnih baterij.

Naprave ne uporabljajte kadar je odprta, kot na primer z odprtim predelom za baterije ali kadar pokrov predela za baterije manjka. Merjenje v vlažnih prostorih ali neustreznih pogojih okolja ni sprejemljivo.

Neustrezni pogoji okolja so:

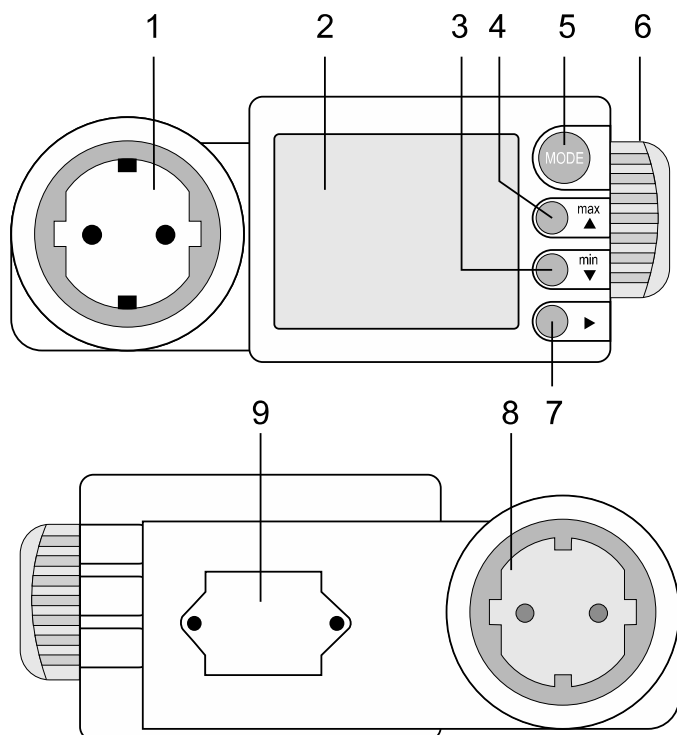
- Vlaga ali visoka stopnja zračne vlažnosti,
- Prah in vnetljivi plini, hlapi ali topila,
- Nevihte ali podobni pogoji, ki ustvarjajo močno energetska polje in podobno.

Uporaba, ki se razlikuje od pravkar navedene, napravo poškoduje. Nadalje lahko povzroča različne nevarnosti, med drugim kratek stik, požar, električni šok in podobno. Noben del naprave ne sme biti spremenjen ali ponovno sestavljen!

Navodila za uporabo skrbno preberite in jih shranite za kasnejšo uporabo.

Varnostne napotke je potrebno dosledno izpolnjevati.

3. Sestavni deli naprave



1. Zaščiten vtičnica
2. LCD zaslon
3. Gumb 'Min' s funkcijo 'gor' (up)
4. Gumb 'Max' s funkcijo 'dol' (down)
5. Gumb MODE za premikanje med zaslone
6. Stranska reža za SDHC kartico
7. Gumb za izbiro nastavitev in prenosa podatkov
8. Zaščita vtičnice
9. Zadni predel za varnostno baterijo

4. Varnostni napotki



Prosimo vas, da natančno preberete navodila za uporabo še predno začnete z uporabo izdelka. Vsebujejo pomembne informacije o pravilni uporabi izdelka. Garancija ni veljavna, če pride do napake zaradi napačne uporabe in neupoštevanja navodil! Ne prevzemamo odgovornosti za kakršnokoli škodo, ki nastane kot posledica neupoštevanja navodil za uporabo!

Ne prevzemamo nobene odgovornosti za materialno in osebno škodo, ki je posledica nepravilne uporabe ali neupoštevanja varnostnih napotkov! Pod temi pogoji garancija ne velja.

Izdelek je bil od proizvajalca odpremljen v varnem in nepoškodovanem stanju.

Naprošamo vas, da kot uporabnik upoštevate varnostne napotke in opozorila navedena v teh navodilih za uporabo. Tako boste ohranili pravilno in varno delovanje naprave!

Bodite pozorni na spodnje simbole:



Trikotnik s klicajem označuje pomembne informacije v teh navodilih za uporabo, ki jih je potrebno dosledno upoštevati.



Trikotnik s strelo označuje nevarnost električnega šoka ali zmanjšano električno varnost izdelka.



Simbol 'roke' je naveden tam, kjer so zapisani specifični napotki in informacije o ravnanju z izdelkom.

CAT II

Naprava ustreza kategoriji presežne napetosti II za vstavljanje v naprave, ki so neposredno priključene v javno omrežje preko omrežnih vtičnic.



Ta izdelke je bi CE-testiran in ustreza potrebnim evropskim regulativam.



Za uporabo izključno v suhih notranjih prostorih.

Nepooblaščenno predelovanje in/ali spreminjanje naprave je nesprejemljivo zaradi varnosti in postopkov odobrite (CE).

Kadar ste v dvomih glede delovanja naprave, varnosti ali priključitve, se posvetujte s strokovnjakom.

Merilne naprave in njihovi dodatki niso igrače, zato jih shranjujte izven dosega otrok.

Na gradbiščih je v izogib nesrečam potrebno slediti napotkom za preprečitev nesreč združenja delavcev za električno opremo in naprave.

V šolah, centrih za usposabljanje in samostojnih delavnicah, mora biti ravnanje z napravo pod stalnim nadzorom in odgovornim ravnanjem usposobljenih oseb.

Bodite še posebej pozorni, kadar imate opravka z napetostjo višjo od 25V AC ali 35V DC. Tudi pri teh napetostih lahko pride do zdravju nevarnega električnega šoka, če pridete v stik z napeljavo.

Pred vsakim izvajanjem meritev se prepričajte o nepoškodovanosti merilne naprave. Meritev ne opravljajte, če je naprava kakorkoli poškodovana (na primer raztrgana, odtrgana in podobno).

Naprave ne uporabljajte neposredno pred, med in takoj po nevihti (nevarnost električnega šoka! / visokonapetostna preobremenitev!). Preverite, da so vaše roke, obutev, oblačila, tla, stikala in stikalni elementi popolnoma suhi.

Meritve so lahko izkrivljene. Izogibajte se delovanju v bližini:

- močnih magnetnih in elektromagnetnih polj,
- antenskih oddajnikov in visokofrekvenčnih generatorjev.

Če obstaja dvom, da lahko naprava še naprej varno deluje, jo nemudoma izklopite in poskrbite da ne bo prišlo do nenamerne uporabe. Predvideva se, da varno delovanje ni mogoče če:

- je naprava vidno poškodovana,
- naprava ne deluje več,
- je bila naprava dlje časa shranjena v neustreznih pogojih,
- je bila podvržena obremenitvam pri transportu.

Naprave ne vklaplajte neposredno po tem, ko ste jo prinesli iz hladnega v topel prostor. Kondenz, ki se nabere, lahko napravo uniči. Pustite, da naprava doseže sobno temperaturo.

Embalaže ne puščajte kjerkoli in brez nadzora, saj v otroških rokah lahko postane nevarna igrača.

Pozorni bodite tudi na ostale varnostne napotke v naslednjih poglavjih teh navodil.

5. Opis naprave

Energy logger 4000 vse podatke jedrnato prikazuje na zaslonu. Možni so naslednji prikazi:

- napetost (V), električna energija (A) in frekvenca (Hz), tip porabnika (obremenitev, obremenitev/nosilnost)
- efektivna moč (W), izhod (VA) in faktor učinkovitosti (cosPHI)
- min/max beleženje V, A, Hz, W, VA in cosPHI
- celotna poraba (kWh), strošek porabe (cost), tarifa 1 in 2
- dnevna poraba (kWh, cost 1/2), pregled za do 9 dni nazaj
- čas snemanja (REC time) in čas delovanja (ON time)
- predvidena poraba stroškov na mesec in leto
- prikaz ure in datuma
- prikaz preostalega prostora pomnilnika (MEM v %).



Izdelek lahko uporabljate v profesionalne namene, vendar pa ne za namene uravnoteženja.

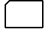


Pred uporabo merilne naprave morate najprej vstaviti baterije.

Baterijo vstavite kot je navedeno v poglavju 'Čiščenje in vzdrževanje'. Za uro in datum je potrebna litijeva baterija tipa CR1620. Ta je v paketu priložena izdelku.

6. Vsebina paketa

Merilna naprava z baterijo
CD s programsko opremo za vrednotenje
Navodila za uporabo

7. Indikatorji in simboli na zaslonu

▲	Simbol 'gor'
▼	Simbol 'dol'
▶	Simbol za nadaljevanje
MODE	Preklop načina (na zaslonu za merjenje)
max/min	Maksimalna/minimalna vrednost na zaslonu
MEM 0-99%	Preostala velikost notranjega pomnilnika
ID 0-9	Številka porabnika, upravlja lahko do 10 porabnikov
Power 1/2	Prikaz trenutnih vrednosti
Consumption	Prikaz shranjenih podatkov o električni porabi
Total	Skupna vrednost
cost 1/2	Prikaz stroška porabe za tarifo 1 ali 2
History today	Prikaz shranjenih podatkov za trenutni dan ali do 9 dni nazaj
REC time h	Shranjen čas v urah, od trenutka, ko je merilnik vklopljen
ON time h	Dejanski čas delovanja električnih porabnikov (na primer za hladilnike)
Forecast	Predogled izračuna
cost/m	Napoved stroškov na mesec (za tarifo 1 ali 2)
cost/y	Napoved stroškov na leto (za tarifo 1 ali 2)
Time	Prikaz ure in datume
	Simbol za priklopljeno SDHC kartico
V	Volt (enota napetosti)
A	amper (enota električnega toka)
Hz	Hertz (enota frekvence)
W	Watt (enota efektivne moči)
VA	Volt amper (enota izhodne moči, brez povezave na faktor učinkovitosti)
cosPHI	Faktor učinkovitosti (faktor faznega zamika)
kWh	Kilovatne ure (enote električnega dela)
	Simbol kondenzatorja (kapacitete)
	Simbol induktorja

8. Zagon naprave



Ne presežite maksimalne dovoljene vhodne vrednosti

Pred začetkom merjenja preverite, da merilna naprava nima poškod kot na primer zarez, razpok ali sisnjenih delov. Poškodovane naprave ne smete uporabljati. Smrtna nevarnost!

Pred prvo uporabo vstavite priloženo baterijo za uro in datum. Baterijo vstavite in zamenjate kot je navedeno v poglavju 'Čiščenje in vzdrževanje'.

Po vstavitvi varnostne baterije, napravo vstavite v standardno varovano vtičnico. Merilna naprava je pripravljena za programiranje in delovanje.

9. Osnovne nastavitve

Po prvem vklopu je za pravilno prikazovanje potrebno nekatere parametre nastaviti. To naredite s hkratnim pritiskom gumbov "MODE" in "Continue" (7) najmanj dve sekundi skupaj. Tako dosežete meni "Izberite ID naprave".

Izberite ID naprave

Ta funkcija omogoča upravljanje do 10 električnih uporabnikov na razdalji enega metra. Ob nastavitvi v zgornjem desnem kotu zaslona utripa 'ID number'. Izberite želeno ID številko (ID 0-9 z gumbi "min" (3) in "max" (4) in svoj izbor potrdite z gumbom "MODE" (5). Naprava bo po tem samodejno preklopila na naslednjo nastavitvev – 'časovno nastavitvev'.

Časovne nastavitve

Najprej s puščicami ◀/▶ (gumba 3 in 4) izberite želeni format (12/24 sistem) in svoj izbor potrdite z gumbom "MODE" (5).

S puščicami ◀/▶ (gumba 3 in 4) izberite tudi želeni format datuma. Na voljo sta:

dd.mm.yyyy za dan/mesec in leto ali

mm.dd.yyyy za mesec/dan in leto.

Svoj izbor potrdite s pritiskom gumba "MODE" (5). Samodejno boste premaknjeni na naslednjo nastavitvev.

Na zaslonu bo utripala vrednost za uro. Pravilni čas nastavite s puščicama ◀/▶ (gumba 3 in 4). Po vnosu ure, vnos za minute dosežete z gumbom "Continue" (7). S temi koraki nadaljujte in nastavite še dan, mesec in leto.

Po potrditvi izbora leta z gumbom "MODE" (5), čas začne teči in samodejno se nastavitvev preklopijo na naslednji nivo.

Nastavitve tarif

Najprej z obema puščicama izberite želeno valuto (€, £, SFr ali \$, ki bo veljala za obe tarifi).

Z gumbom "Continue" (7) nastavite prvo tarifo. S puščicama (gumba 3 in 4) spremenite vrednost, z gumbom "Continue" se premaknete na decimalno mesto. Te korake ponovite in nastavite še drugo tarifo. Decimalnega mesta ni mogoče spremeniti.

Svoje nastavitve, po vnosu zadnje vrednosti druge tarife, potrdite z gumbom "MODE" (5). Osnovne nastavitve so shranjene in samodejno ste preusmerjeni na normalno delovanje merilnika.

10. Način merjenja

Zaradi mnogih funkcij na zaslonu, so vrednosti meritev prikazane na več zaslonih (oz menijih). Na zaslonu so lahko hkrati prikazane do tri nastavitve.

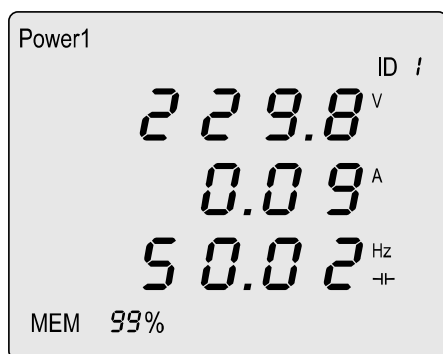
Za preklop prikazov meritev na zaslonu (menijev), pritisnite gumb "MODE" (5) za naslednji prikaz menija ali "Continue" puščico za predhodnega. Prikaz menija na zaslonu se spremeni z vsakim pritiskom na gumb.



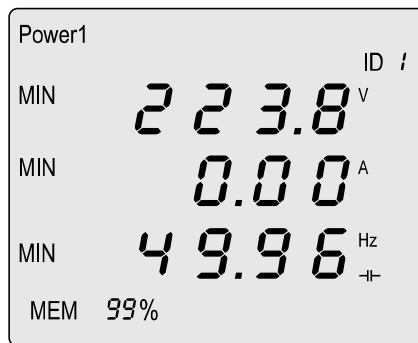
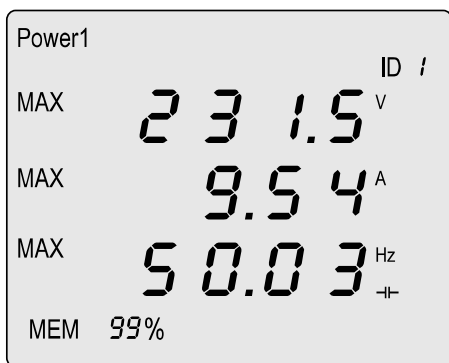
Po priklopu električnega porabnika, potrebuje merilna naprava nekaj sekund, da na zaslonu prikaže vrednosti meritev. V tem obdobju opravi meritve in izračun vseh parametrov.

Merilna vrednost stroška energije se shranjuje od trenutka nastavitve podatkov za tok, moč in faktor učinka brez prekinitve, vendar za največ 6 mesecev. Na zaslonu je poleg oznake "MEM" z odstotkom prikazano stanje prostega prostora pomnilnika podatkov (spomin).

"Power 1" prikaz toka, moči in frekvence



Po priklopu merilne naprave, zaslon vedno deluje. V spodnjem desnem kotu je opazen tudi simbol kondenzatorja oz. kapacitete (kapaciteta/upor). Če ni priklopljenega nobenega porabnika, tega simbola ni.



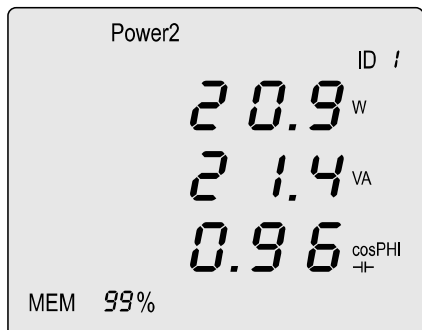
Minimalne in maksimalne vrednosti merilna naprava shranjuje samodejno. S pritiskom gumbov "max" (4) in "min" (3), se na zaslonu za približno 10 sekund prikažejo vrednosti. S ponovnim pritiskom gumba, zaslon preklopi na predhodni normalni prikaz menija.



Za izbris MIN/MAX vrednosti iz spomina, približno dve sekundi hkrati držite gumba "min" in "max". Podatki so izbrisani, če se na zaslonu hkrati pojavita "MIN/MAX".

Za preklop med prikazanimi meniji na zaslonu, pritisnite gumb "MODE" (5) za naslednji meni ali gumb "Continue" za predhodni meni. Z vsakim pritiskom spremenite meni prikaza podatkov na zaslonu.

"Power 2" prikaz efektivne moči, izhoda in faktorja učinkovitosti



"W" efektivna moč na zaslonu prikazuje dejansko prevzeto obremenitev. Efektivna moč je podana na osnovi parametrov toka, moči in faktorja učinkovitosti "cosPHI".

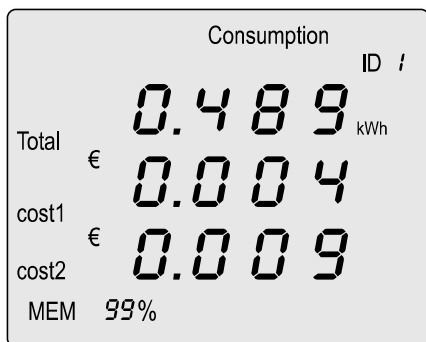


Vaš dobavitelj elektrike kot osnovo izračuna vedno upošteva efektivno moč (merilna naprava ni predvidena za izravnalne namene!).

MIN/MAX prikaz na zaslon prikličete na enak način, kot je prikazano v poglavju "Power 1".

Za preklop med prikazanimi meniji na zaslonu, pritisnite gumb "MODE" (5) za naslednji meni ali gumb "Continue" za predhodni meni. Z vsakim pritiskom spremenite meni prikaza podatkov na zaslonu.

"Consumption" prikaz celotne porabe moči



Na zaslonu so prikazani celotna, do tistega trenutka porabljena energija v kilovatnih urah in na podlagi tega preračunani stroški za tarifo 1 in 2.



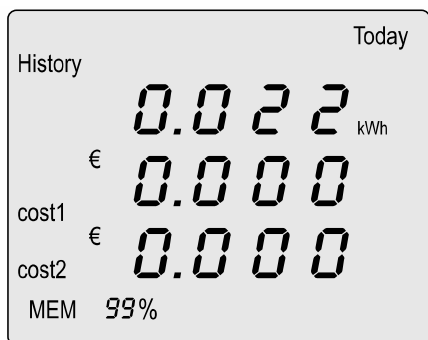
Vaš dobavitelj elektrike vedno navede porabo energije in strošek tarife v kilovatnih urah (kWh) (merilna naprava ni predvidena za izravnalne namene!).

Za pregled vnešenih vrednosti za tarifo 1 in 2, enkrat pritisnite gumb "max". Prikaz na zaslonu se po približno 5 sekundah vrne na prejšnji prikaz.

Ko gumb "MODE" držite najmanj 3 sekunde, se vsi prikazi – "Consumption", "History", "ON time" in "Forecast" ponastavijo na 0, "MEM" pomnilnik pa je izbrisan.

Za preklop med prikazanimi meniji na zaslonu, pritisnite gumb "MODE" (5) za naslednji meni ali gumb "Continue" za predhodni meni. Z vsakim pritiskom spremenite meni prikaza podatkov na zaslonu.

"History" prikaz porabe energije na dan



Na zaslonu je prikazana že porabljena električna energija v kilovatnih urah (kWh) in na podlagi tega preračunani stroški za tarifo 1 in 2. Zaslon prikazuje podatke trenutnega dneva(danes) in do 9 dni nazaj. S puščicami (gumba 3 in 4) se lahko premikate med dnevi naprej in nazaj. Dan je označen tudi v zgornjem desnem kotu zaslona "Today" (danes) in od "1" do

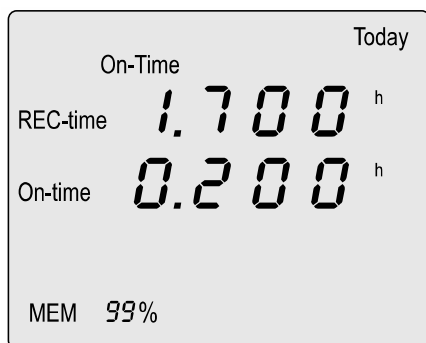


Skladno s prikazom te funkcije se neposredno na napravi lahko analizirajo dnevi najvišje porabe.

Ko gumb "MODE" držite najmanj 3 sekunde, se vsi prikazi – "Consumption", "History", "ON time" in "Forecast" ponastavijo na 0, "MEM" pomnilnik pa je izbrisan.

Za preklon med prikazanimi meniji na zaslonu, pritisnite gumb "MODE" (5) za naslednji meni ali gumb "Continue" za predhodni meni. Z vsakim pritiskom spremenite meni prikaza podatkov na zaslonu.

"ON time" prikaz dnevnega časovnega delovanja



Na zaslonu je prikazan celoten čas delovanja (REC time) in dejanski čas delovanja (ON time) porabnikov elektrike. Ta funkcija omogoča vzpostavitev dejanskega časa delovanja porabnika, kot je na primer hladilnik. Hladilnik za ohlajanje vklopi termostat in takrat je poraba energije prekinjena (pavza). Zaslona prikazuje podate trenutnega dneva (today) in do 9 dni nazaj.

S puščicami (gumba 3 in 4) se lahko premikate med dnevi naprej in nazaj. Dan je označen tudi v zgornjem desnem kotu zaslona "Today" (danes) in od "1" do "9". Po prikazu dneva "9", je naslednji prikaz skupen (total) čas.

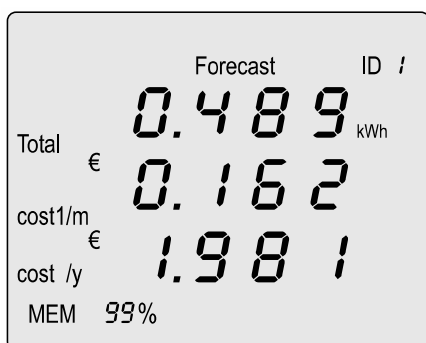


Skladno s prikazom te funkcije se neposredno na napravi lahko analizirajo dnevi najvišje porabe. Čas je prikazan v decimalnem načinu. Primer: 1,700h = 1h 42min (700:16,66=42 min).

Ko gumb "MODE" držite najmanj 3 sekunde, se vsi prikazi – "Consumption", "History", "ON time" in "Forecast" ponastavijo na 0, "MEM" pomnilnik pa je izbrisan.

Za preklon med prikazanimi meniji na zaslonu, pritisnite gumb "MODE" (5) za naslednji meni ali gumb "Continue" za predhodni meni. Z vsakim pritiskom spremenite meni prikaza podatkov na zaslonu.

"Forecast" prikaz predvidenih stroškov



“Forecast” je prikaz izračuna predvidenih stroškov za mesec ali leto. Z uporabo puščic (gumba 3 in 4) lahko preklapljate med izračunom za tarifo 1 in 2.

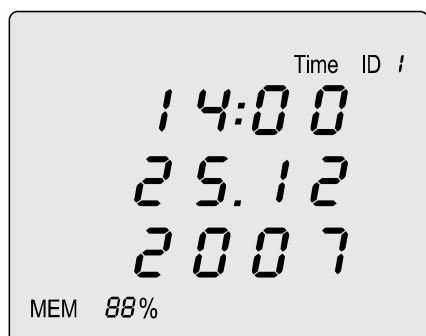


Osnova za izračun je do tistega trenutka porabljena energija (skupaj v kWh). Ta izračun je le okvirna vrednost, ki predstavlja možen obračun. Kratki premori merjenja ali sprememba cene energije so lahko vzrok za odklon od predvidenih izračunov. Merilna naprava ni predvidena za izravnalne namene.

Ko gumb “MODE” držite najmanj 3 sekunde, se vsi prikazi – “Consumption”, “History”, “ON time” in “Forecast” ponastavijo na 0, “MEM” pomnilnik pa je izbrisan.

Za preklop med prikazanimi meniji na zaslonu, pritisnite gumb “MODE” (5) za naslednji meni ali gumb “Continue” za predhodni meni. Z vsakim pritiskom spremenite meni prikaza podatkov na zaslonu.

"Time" prikaz ure in datuma



Na zaslonu sta prikazana ura in datum. S pritiskom gumba “max” (4), ju lahko preverite. Zaslon se v predhodno stanje povrne po približno 5 sekundah.

Za preklop med prikazanimi meniji na zaslonu, pritisnite gumb “MODE” (5) za naslednji meni ali gumb “Continue” za predhodni meni. Z vsakim pritiskom spremenite meni prikaza podatkov na zaslonu. Po zadnjem prikazu menija (Time), zaslon preklopi nazaj na prikaz menija “Power 1”.

11. Prenos podatkov

Merilnik stroškov energije ima notranji pomnilnik podatkov s kapaciteto shranjevanja do 6 mesecev. Na zaslonu je v % prikazan še ne porabljen prostor pomnilnika. Ko ta vrednost pade na 2%, začne oznaka MEM utripati. Takrat je potrebno podatke prenesti in izbrisati notranji pomnilnik podatkov, sicer se od takrat dalje podatki ne bodo shranjevali.

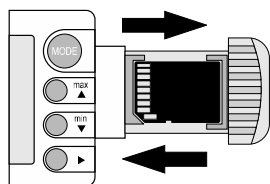


Med prenosom podatkov merilna naprava lahko deluje kot pretvornik merjenja. SDHC kartice ne smete odstraniti, merilne naprave pa ne iztaknite iz vtičnice. To lahko privede do izgube podatkov.

Za odčitavanje in prenos je potrebna dodatna SDHC kartica z naslednjimi lastnostmi:

- velikost spomina vsaj 512 MB, max 32 GB (priporočljivo je 4 GB)
- format shranjevanja FAT 32
- nima zaščite
- najmanj 5 MB proste kapacitete za shranjevanje
- predhodno shranjeni podatki (o energiji) na kartici morajo biti izbrisani.

Za začetek prenosa podatkov sledite spodnjim napotkom:



- Plastičen pokrov reže SDHC kartice (6) na napravi potegnite vstran.
- Dodatno SDHC kartico vstavite v odprtino vstavka kakor prikazuje slika. Odrezan vogal kartice naj bo usmerjen navzdol.
- Vstavek s kartico potisnite nazaj v napravo.
- Simbol SDHC kartice se prikaže na zaslonu. Če ga ne vidite, preverite ali je kartica pravilno in popolnoma vstavljena.
- Za začetek prenosa shranjenih podatkov pritisnite gumb "Continue" (7). Utripajoča puščica označuje prenos podatkov in vrednost prenešenih podatkov se spreminja od 0 do 99%.
- Podatki so prenešeni na kartico. Glede na uporabo različnih SDHC kartic in velikost prenešenih shranjenih podatkov, lahko prenos traja dlje časa, čeprav zaslon že prikazuje, da je bil prenos v celoti opravljen. Zato je najbolje, da SDHC kartico pustite v napravi še nekaj sekund po tem, ko se na zaslonu prikaže podatek, da je prenos zaključen. Šele nato odstranite SDHC kartico in zaprite pokrov reže (6).

Za preklop med prikazanimi meniji na zaslonu, pritisnite gumb "MODE" (5) za naslednji meni ali gumb "Continue" za predhodni meni. Z vsakim pritiskom spremenite meni prikaza podatkov na zaslonu.

12. Izbris "MEM" pomnilnika podatkov

Notranji pomnilnik podatkov lahko izbrišete le ročno. To je smiselno po vsakem prenosu na zunanji pomnilnik ali pred priklopom novega porabnika.

Ko gumb "MODE" držite najmanj 3 sekunde, se vsi prikazi – "Consumption", "History", "ON time" in "Forecast" ponastavijo na 0, "MEM" pomnilnik pa je izbrisan.

Prazen notranji pomnilnik je na zaslonu označen z "MEM 99%".

13. Namestitev programske opreme

1. Namestitveni CD vstavite v odprtino za CD na vašem računalniku.
2. Namestitev se bo samodejno zagnala. V nasprotnem primeru odprite CD direktorij na računalniku in odprite namestitveno datoteko "autorun.exe".
3. Med nemščino, angleščino in francosščino izberite želeni jezik.
4. Sledite navodilom na ekranu, izberite prostor kamor želite shraniti namestitev in zaključite postopek namestitve.
5. Za nadaljnja navodila pogledajte na navodila za uporabo, ki so shranjena na CD.

Opomba: Programsko opremo Voltsoft progara je mogoče posodobiti ko program deluje in ste priklopljeni na internetno omrežje; ali pa si zadnje posodobitve Voltsoft namestite preko "<http://www.conrad.com>".

14. Čiščenje in vzdrževanje

SPLOŠNO

Razen občasnega čiščenja in menjave baterij, merilna naprava ne potrebuje posebnega servisiranja. Menjava baterije je opisana spodaj.



Redno preverjajte tehnično varnost izdelka, na primer poškodbe ohišja in podobno.

ČIŠČENJE

Pred čiščenjem izdelka bodite vedno pozorni na sledeče varnostne napotke:



Notranji sestavni deli naprave so lahko izpostavljeni, če je odstranjen pokrov ali so deli naprave odstranjeni (razen če je dele možno odstraniti brez orodja).

Pred čiščenjem ali popravili mora biti električna naprava iztaknjena iz merilne naprave, leta pa iz vtičnice.

Za čiščenje izdelka ne uporabljajte sredstev, ki vsebujejo ogljik, bencin, alkohol in podobno. Ti lahko poškodujejo površino merilne naprave. Njihovi hlapi hkrati povzročajo nevarnost za zdravje in so vnetljivi. Nadalje za čiščenje ne uporabljajte ostrih predmetov, izvijačev, kovinskih krtač in podobnih predmetov.

Za čiščenje naprave ali zaslona uporabite čisto, gladko antistatično in suho krpo.

15. Vstavljanje in menjava baterije

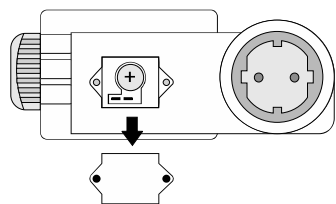
Za delovanje merilne naprave je potrebna 3V baterija (tip CR1620). Novo baterijo je potrebno namestiti pred prvo uporabo naprave ali pa takrat, ko merilno napravo iztaknete iz vtičnice in se ura in datum na zaslonu ne ohranita.



Menjava baterija ne sme trajati več kot 2 minuti, sicer se lahko izgubijo nastavitve ure in datuma. Predno se odločite zamenjati baterijo, si pripravite primerno orodje in novo baterijo, s čimer boste baterijo lahko hitro zamenjali.

Za vstavljanje ali menjava baterije sledite spodnjemu postopku:

- Merilno napravo iztaknite iz vtičnice.
- Na zadnji strani izdelka odvijte dva vijaka pokrova in dvignite pokrov baterije.



- Novo baterijo s pravilno polariteto vstavite v prostor za baterijo. Pozitivna (+) polariteta baterije je obrnjena navzven (proti vam).
- Pokrov odprtine za baterijo pravilno pritisnite k izdelku in pazljivo privijte vijake nazaj v ohišje.
- Nikoli ne upravljajte z napravo kadar je pokrov na zadnji strani odprt! **MOŽNOST SMRTNIH POŠKODB!**



Odsluženih baterij ne puščajte v napravi. Tudi iz zaščitnih baterij lahko iztečejo kemične snovi, ki so lahko škodijo vašemu zdravju ali poškodujejo napravo.

Baterij ne puščajte brez nadzora, saj jih otroci ali domače živali lahko zaužijejo. Ob zaužitju nemudoma kontaktirajte zdravnika.

Iztekajoče ali poškodovane baterije lahko ob stiku s kožo povzročijo alkalijske opekline. Zato uporabljajte primerne zaščitne rokavice.

Preverite, da baterije niso v kratkem stiku. Nikoli jih ne zažigajte!

Baterij ne poskusite ponovno polniti. Nevarnost eksplozije.



Ustrezno litijevo baterijo tipa CR1620 lahko kupite pod številko: 12 53 56.

16. Okolju prijazno odstranjevanje



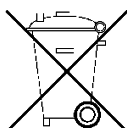
Odslužene naprave so nevaren odpadek, ki ga ne smete odlagati med gospodinjske odpadke. Ko postane naprava neuporabna, jo oddajte na ustreznem zbirališču odpadkov svoje občine. Odlaganje med splošne gospodinjske odpadke je prepovedano.

ODLAGANJE PLOŠČATIH BATERIJ

Vi kot končni uporabnik, ste zakonsko dolžni (po Odloku o baterijah) vrniti vse odslužene baterije in baterije za ponovno polnjenje; **Odlaganje med splošne gospodinjske odpadke je prepovedano!**



Baterije / baterije za ponovno polnjenje, ki vsebujejo okolju nevarne snovi so označene s simboli, ki tudi označujejo, da jih ni dovoljeno odlagati med gospodinjske odpadke. Poimenovanja težkih metalnih kovin so: Cd = Kadmij, Hg = Živo srebro, Pb = Svinec. Prazne baterije lahko brez stroškov vrnete na zbirna mesta v vaši občini, v našo prodajalno ali na druga prodajna mesta baterij.



Tako izpolnite zakonske obveznosti in prispevate k varovanju okolja!

17. Odpravljanje težav

Z nakupom izdelka Energy Logger 4000 ste pridobili najsodobnejšo in uporabniško zanesljivo napravo.

Kljub temu pa vedno lahko pride do težav ali napak. Z navedenimi opisi odprave morebitnih napak si lahko pomagate tudi sami.



Prosimo, da se pri tem vedno držite varnostnih napotkov!

Napaka	Možen vzrok	Odprava
Prenos podatkov na SDHC kartico se ne začne	Znak za kartico ni prikazan na zaslonu.	Kartico do konca potisnite v režo.
	Simbol za kartico na zaslonu utripa. Kartica je polna ali ne ustreza zahtevanim lastnostim (velikost, format).	Sprostite kartico ali jo zamenjajte.
Nobene funkcije ni mogoče izvesti.	Ste v načinu "Data transmission" (prenos podatkov).	Po koncu prenosa podatkov odstranite SDHC kartico iz merilne naprave.
Ni prostora na pomnilniku (MEM < 2%)	Notranji pomnilnik je poln.	Podatke shranite na SDHC kartico in izbrišite pomnilnik.



Popravila, razen pravkar navedena, so izključno v pristojnosti pooblaščenih servisov.

Če imate kakršnakoli vprašanja glede izdelka, vam je naša tehnična služba na voljo na telefonski številki:

Voltcraft®, 92242 Hirschau, Lindenweg 15

Phone 0180/ 586,582,723 8

18. Tehnični podatki

Obrazovalna napetost	230 V/AC 50/60 Hz
Max. moč/toka	3500 W/15 A
Prikaz območja meritve	0.1 – 3500 W
Prikaz porabe energije	0.000 – 9999 kWh
LCD zaslon	Tri vrstice s po 4 pozicijami
Razpon tarife	0,000 – 9,999
Natančnost	5 – 3500 W ($\pm 1\%$ + 1 count)
	2 – 5 W ($\pm 5\%$ + 1 count)
	< 2 W ($\pm 15\%$ + 1 count)
Varovana baterija	3 V, CR1620
Pogoji v okolju	10 – 50 °C/max 90%rH (brez kondenza)
	Delovanje na nadmorski višini: max 2000 m
Teža	približno 240 g
Dimenzije (DxŠxV)	164 x 82 x 83 (mm)
Kategorija presežne napetosti	CAT II
Stopnja onesnaženja	2

TOLERANCA NATANČNOSTI MERITEV

Navedba natančnosti v \pm (% meritve + napaka zaslona v countih (=število najmanjših točk)).
Natančnost je veljavna pri temperaturi $+23^{\circ}\text{C} \pm 5^{\circ}\text{C}$ in relativni vlažnosti ozračja, ki je nižja od 75%, brez kondenza.



V nobenem primeru ne presežite najvišje dovoljene obremenitve!



Conrad Electronic d.o.o. k.d.
Ljubljanska c. 66, 1290 Grosuplje
Fax: 01/78 11 250, Tel: 01/78 11 248
www.conrad.si, info@conrad.si

GARANCIJSKI LIST

Izdelek: **Merilnik stroškov energije Energy Logger 4000**

Kat. št.: **12 54 55**

Garancijska Izjava:

Proizvajalec jamči za kakovost oziroma brezhibno delovanje v garancijskem roku, ki začne teči z izročitvijo blaga potrošniku. **Garancija velja na območju Republike Slovenije.**

Garancija za izdelek je 1 leto.

Izdelek, ki bo poslan v reklamacijo, vam bomo najkasneje v skupnem roku 45 dni vrnili popravljene ali ga zamenjali z enakim novim in brezhibnim izdelkom. Okvare zaradi neupoštevanja priloženih navodil, nepravilne uporabe, malomarnega ravnanja z izdelkom in mehanske poškodbe so izvzete iz garancijskih pogojev. **Garancija ne izključuje pravic potrošnika, ki izhajajo iz odgovornosti prodajalca za napake na blagu.**

Vzdrževanje, nadomestne dele in priklopne aparate proizvajalec zagotavlja še 3 leta po preteku garancije.

Servisiranje izvaja proizvajalec sam na sedežu firme CONRAD ELECTRONIC SE, Klaus-Conrad-Strasse 1, Nemčija.

Pokvarjen izdelek pošljete na naslov: Conrad Electronic d.o.o. k.d., Ljubljanska cesta 66, 1290 Grosuplje, skupaj z izpolnjenim garancijskim listom.

Prodajalec: _____

Datum izročitve blaga in žig prodajalca:

Garancija velja od dneva nakupa izdelka, kar kupec dokaže s priloženim, pravilno izpolnjenim garancijskim listom.

- Garancija velja na območju Republike Slovenije.
- Garancija ne izključuje pravic potrošnika, ki izhajajo iz odgovornosti prodajalca za napake na blagu.