



NAVODILA ZA UPORABO

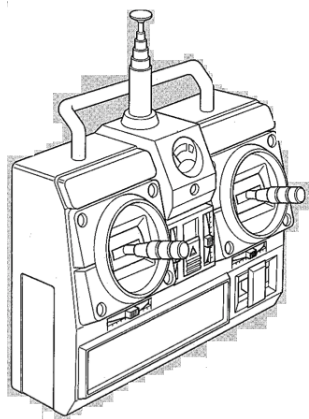
**Tamiya komplet za sestavljanje – radijsko
voden tovornjak vlačilec Scania R470**

Kataloška št.: 23 36 52

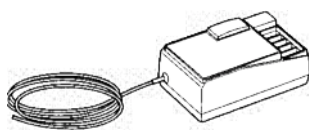
KAZALO

1. DELI, KI JIH POTREBUJETE	3
2. VARNOSTNI NAPOTKI	5
3. SESTAVLJANJE 4 KANALNE RADIJSKO VODENE ENOTE	5
4. SESTAVLJANJE	6
5. OPCIJSKI IN NADOMESTNI DELI ZA TRAKTOR VLAČILEC.....	46
6. VARNOSTNI NAPOTKI	50
7. ODPRAVA NAPAK	51
8. SESTAVNI DELI NAPRAVE.....	52
9. POPRAVEK.....	53
10. POMOČ ZA NAMESTITEV NALEPK NA 4 KANALNI ODDAJNIK.....	53
GARANCIJSKI LIST	54

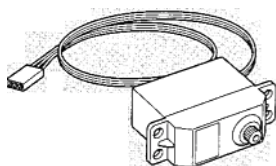
1. DELI, KI JIH POTREBUJETE



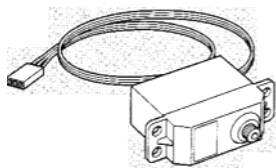
4 kanalni oddajnik



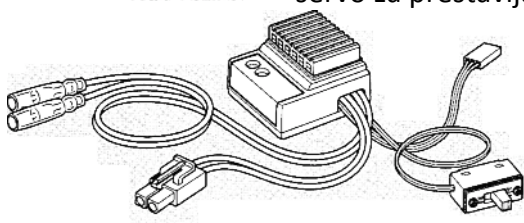
4 kanalni sprejemnik



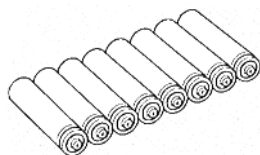
servo za krmiljenje



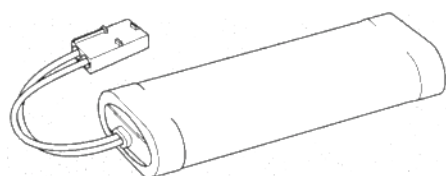
servo za prestavljanje



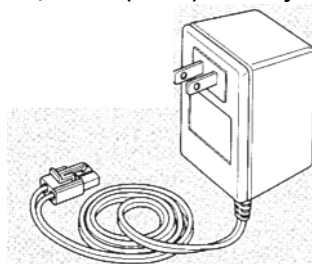
elektronski nadzor hitrosti



8 x R6/AA/UM3 (1.5V) baterije za oddajnik



Tamiya 7.2 komplet baterij



Kompatibilni 7.2V polnilnik

ENOTA ZA RADIJSKO VODENJE (NI PRILOŽENA)

Radijsko voden tovornjak izvaja 3 operacije: vožnja naprej/nazaj, krmiljenje in spreminjanje prestav. Za optimalno uživanje in izvajanje teh operacij je priporočljiva uporaba 4 kanalov, 2 servodigitalnih proporcionalnih radijsko vodenih enot, skupaj z elektronskim nadzorom hitrosti in spremenljivo funkcijo vožnje naprej in nazaj.

* Za varno uporabo glejte navodila za uporabo, ki so priložena radijsko vodeni enoti.

NAPAJANJE: komplet je zasnovan za uporabo Tamiya 7.2 kompleta baterij. Baterije polnite skladno z navodili za uporabo.

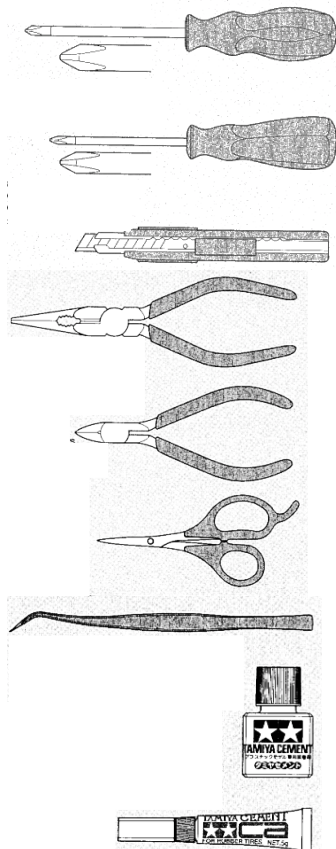
TAMIYA BARVE ZA BARVANJE

TS-19 Metalik modra barva je skladno z navodili prava barva za ogrodje tovornjaka. Lahko pa uporabite tudi katero od spodaj navedenih razpoložljivih barv.



- TS-17: Sijaj aluminij
- TS-19: Metalik modra
- TS-29: Polsijajna črna
- TS-42: Metalna svetlo siva
- AS-2: Svetlo siva
- X-11: Kromirano srebrna
- X-26: Oranžna
- X-27: Rdeča
- X-32: Titanijevo srebrna

PRIPOROČLJIVO ORODJE ZA SESTAVLJANJE



Večji križni izvijač

Manjši križni izvijač

Olfa nož

Koničaste klešče

Klešče ščipalke

Škarje

Pinceta

Lepilo za plastiko

Sekundno lepilo

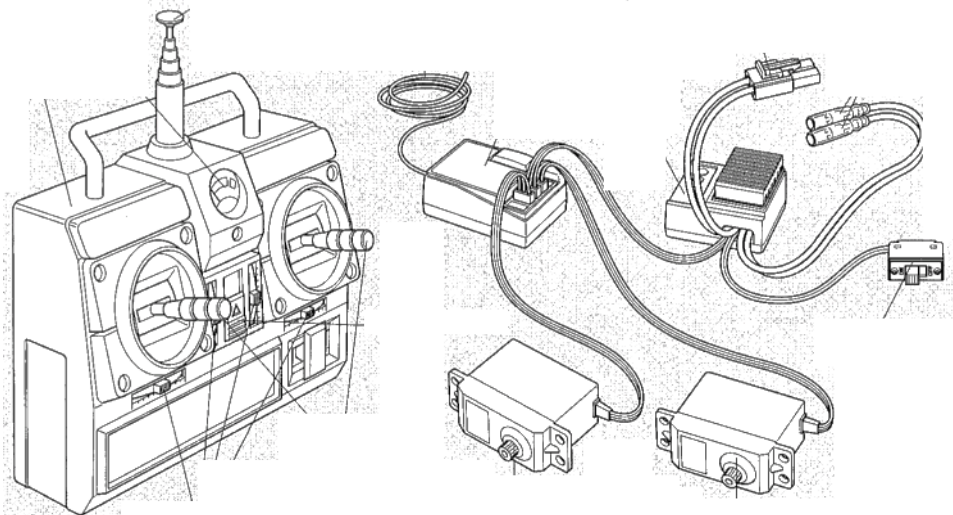
* Tudi krpa vam bo pri sestavljanju v pomoč.

2. VARNOSTNI NAPOTKI



- Pred začetkom sestavljanja natančno preberite celotna navodila tako, da vam bodo razumljiva. Če model tovornjaka sestavlja otrok, mora navodila prebrati tudi odrasla oseba, ki nadzira sestavljanje.
- Pri sestavljanju tovornjaka se uporabljajo različna orodja, vključno z nožem. V izogib telesnim poškodbam je potrebna še dodatna pazljivost.
- Preberite in upoštevajte tudi navodila, ki jih dobite skupaj z barvo in/ali lepilom, ki jih uporabljate (niso priloženi).
- Shranjujte izven dosega majhnih otrok. Otroci ne smejo zaužiti nobenih majhnih delcev ali si na glavo natakni plastične vrečke.

3. SESTAVLJANJE 4 KANALNE RADIJSKO VODENE ENOTE




4 kanalni radijsko voden sistem sestavljajo oddajnik, sprejemnik in oba serva. Dodatno model zahteva elektronski nadzor hitrosti s spremenljivo hitrostjo naprej in nazaj.


- Oddajnik: služi kot naprava za upravljanje. Premikanje ročice se spreminja v radijske signale, ki se prenašajo preko antene.
- Uravnoteženost: drsniki za prilagoditev sredinskega položaja serva. Nevtralni položaj ko je naprava vklopljena je določen tako, da avto miruje, kolesa so usmerjena naprej, ročici za krmiljenje pa sta v sredini.
- Indikator stanja: prikazuje stopnjo polnosti baterij oddajnika.
- Sprejemnik: sprejema signale z oddajnika in jih pretvori v pulze, ki upravljajo servo in nadzor hitrosti.
- Elektronski nadzor hitrosti: sprejema signale, ki prihajajo s sprejemnika in nadzira tok, ki gre v motor.
- Servo: signale, ki jih sprejema s sprejemnika, spreminja v mehansko premikanje.

4. SESTAVLJANJE

Pred sestavljanjem obvezno preberite:

- Navodila za uporabo pred sestavljanjem natančno preučite.
- Pri sestavljanju je prisotnih veliko majhnih vijakov, matic in podobnih delcev. Sestavite jih previdno in vedno skladno s slikami. V izogib težavam in uspešnemu dokončanju sestavljanja, je potrebno vsak korak sestaviti točno tako, kot je prikazano na sliki.

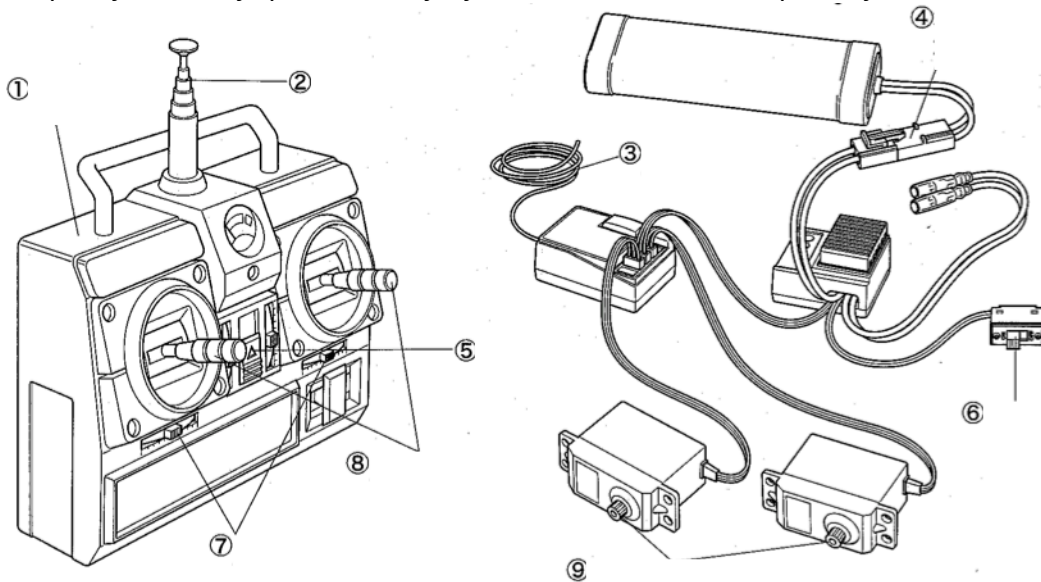
 Kjerkoli v navodilih zasledite ta simbol, del namastite. Najprej namastite in šele nato sestavite.

 Kjerkoli v navodilih zasledite ta simbol, na del nanesite tekoče varovalo navojnih zvez.

DEL A: slike 1 – 5

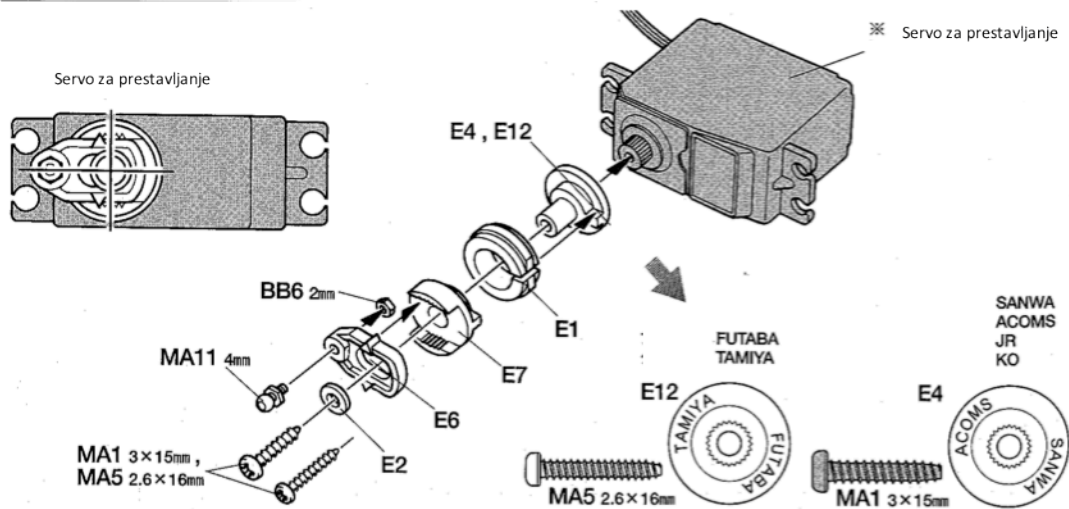
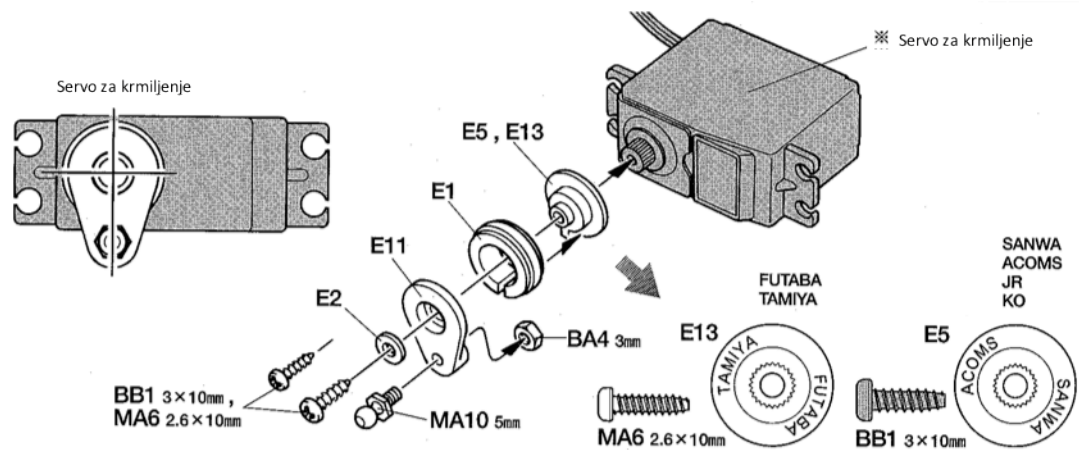
1. Preverjanje radijsko vodene opreme:

Prepričajte se, da je pred sestavljanjem servo v nevtralnem položaju.



- 1 Vstavite baterije.
- 2 Izvlecite anteno.
- 3 Zrahljajte in razvijte kabel.
- 4 Priklopite napolnjeni paket baterij.
- 5 Vključite oddajnik.
- 6 Vključite sprejemnik.
- 7 Drsniki v nevtralnem položaju.
- 8 Ročici za krmiljenje naj bosta v nevtralnem položaju.
- 9 Servo v nevtralnem položaju.

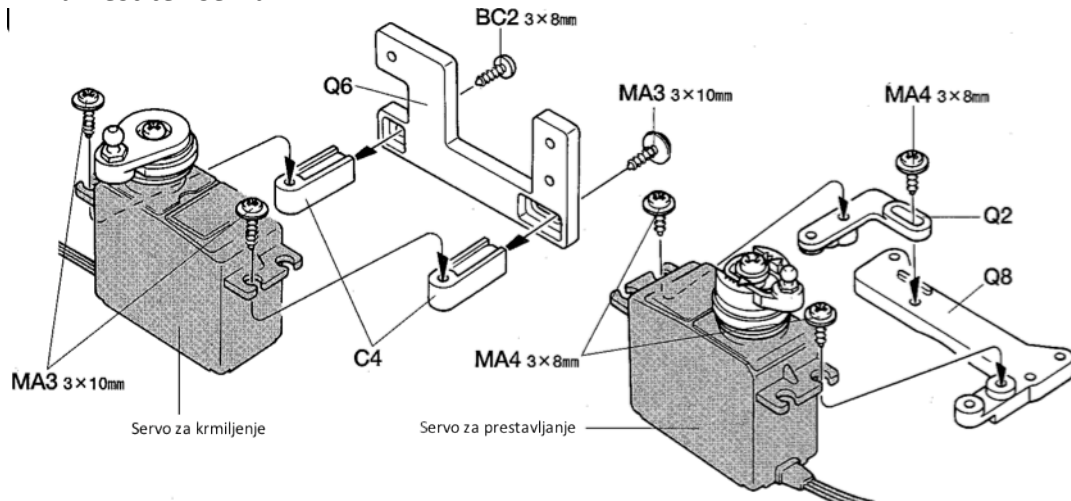
※ Deli označeni s tem simbolom, niso vključeni v komplet.



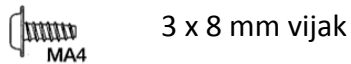
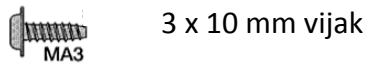
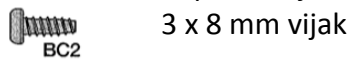
Pri tem koraku potrebujete še naslednje dele:

-  3 x 10 mm vijak
BB1 x1
-  BA4 x1 3 mm matica
-  BB6 x1 2 mm matica
-  MA1 x1 3 x 15 mm vijak
-  MA5 x1 2.6 x 16 mm vijak
-  MA6 x1 2.6 x 10 mm vijak
-  MA10 x1 5 mm vijak z okroglo glavo
-  MA11 x1 4 mm vijak z okroglo glavo

2. Namestitev serva

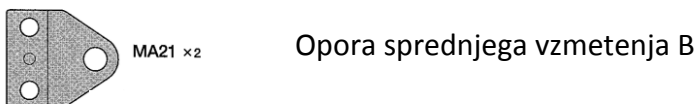
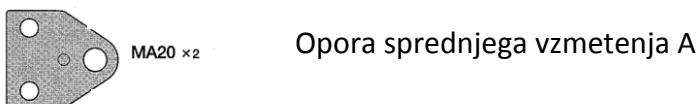
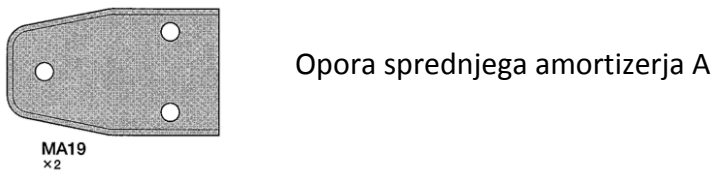
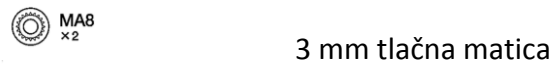
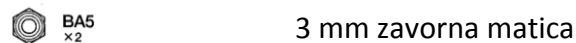


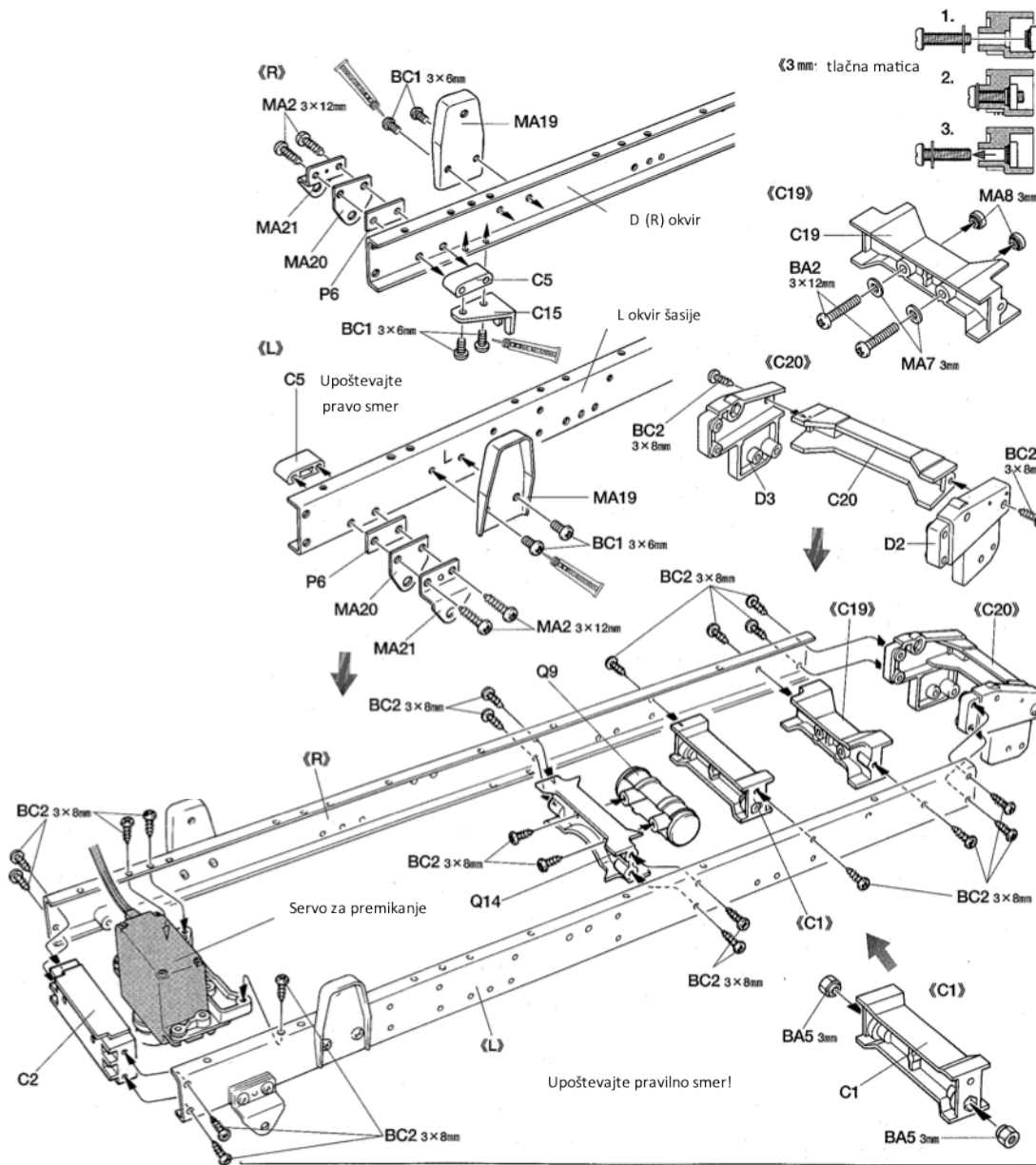
Pri tem koraku potrebujete še naslednje dele:



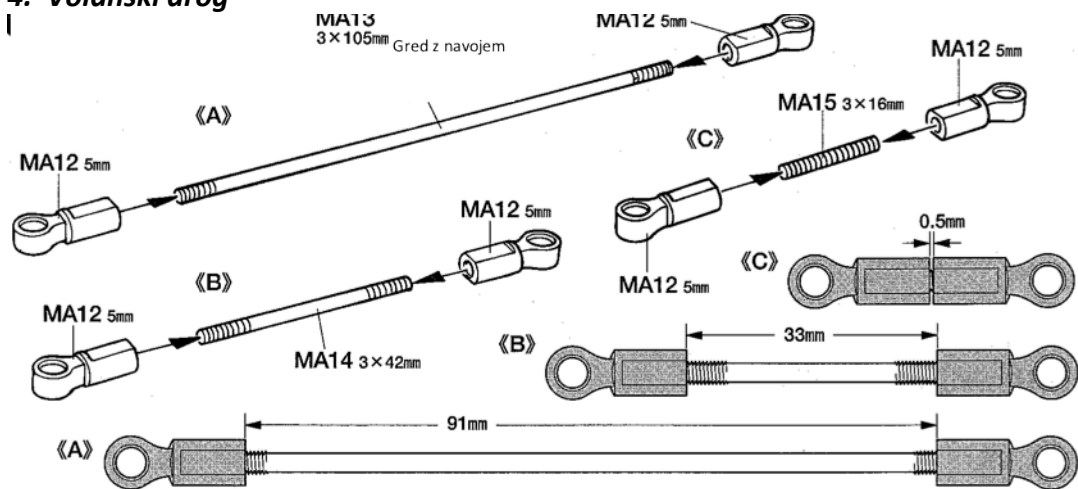
3. Okvir šasije – z okvira najprej odstranite zaščitni polivinil.

Pri tem koraku potrebujete še naslednje dele:





4. Volanski drog



Pri tem koraku potrebujete še naslednje dele:



5 mm regulator

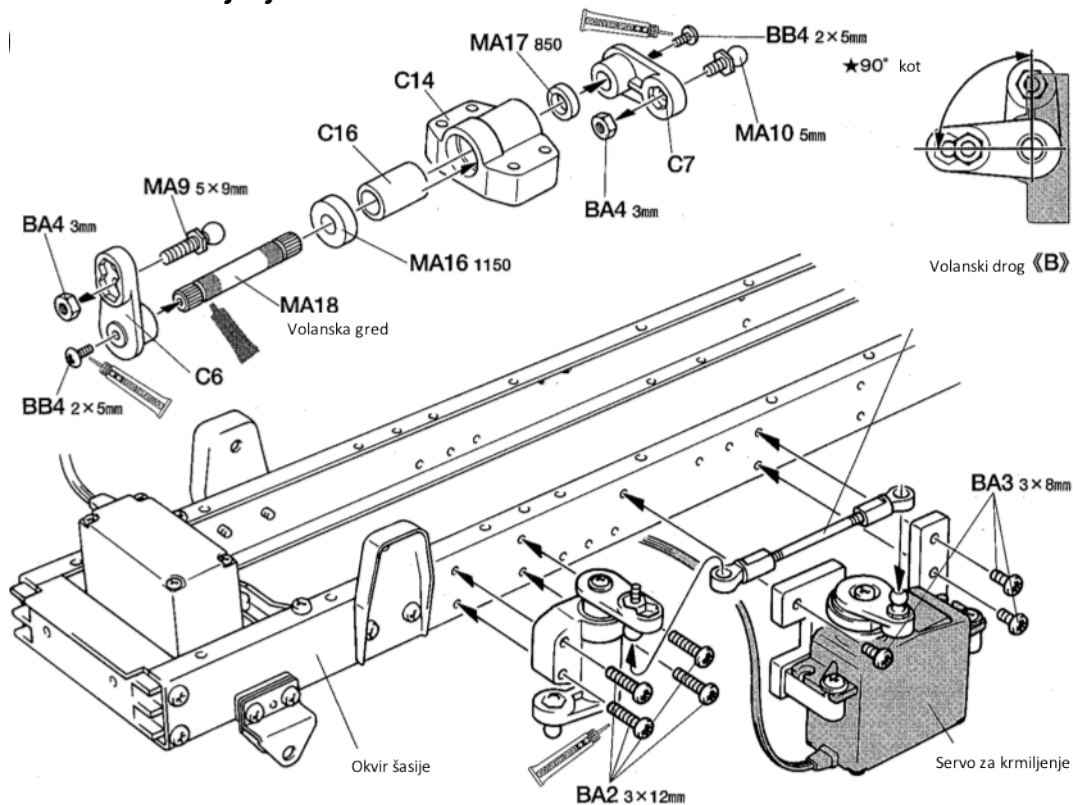


3 x 42 mm gred z navojem



3 x 16 mm gred z navojem

5. Servo za krmiljenje



Pri tem koraku potrebujete še naslednje dele:



3 x 12 mm vijak



3 x 8 mm vijak



2 x 5 mm vijak



3 mm matica



5 x 9 mm vijak z okroglo glavo



5 mm vijak z okroglo glavo



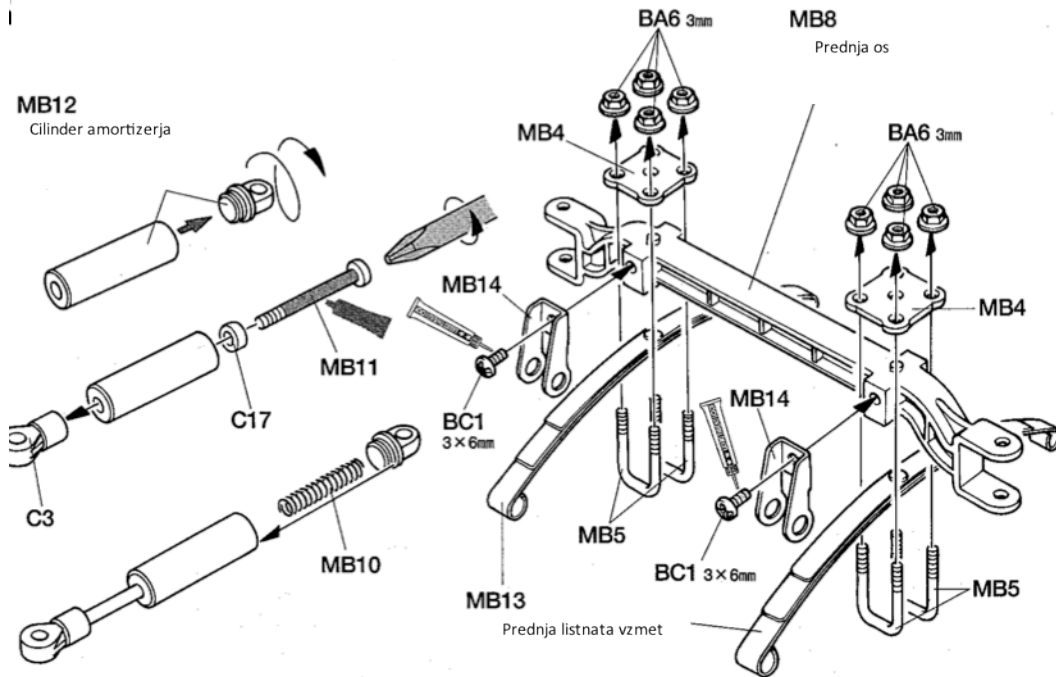
1150 kovinski ležaj




850 kovinski ležaj

DEL B: slike 6 – 9

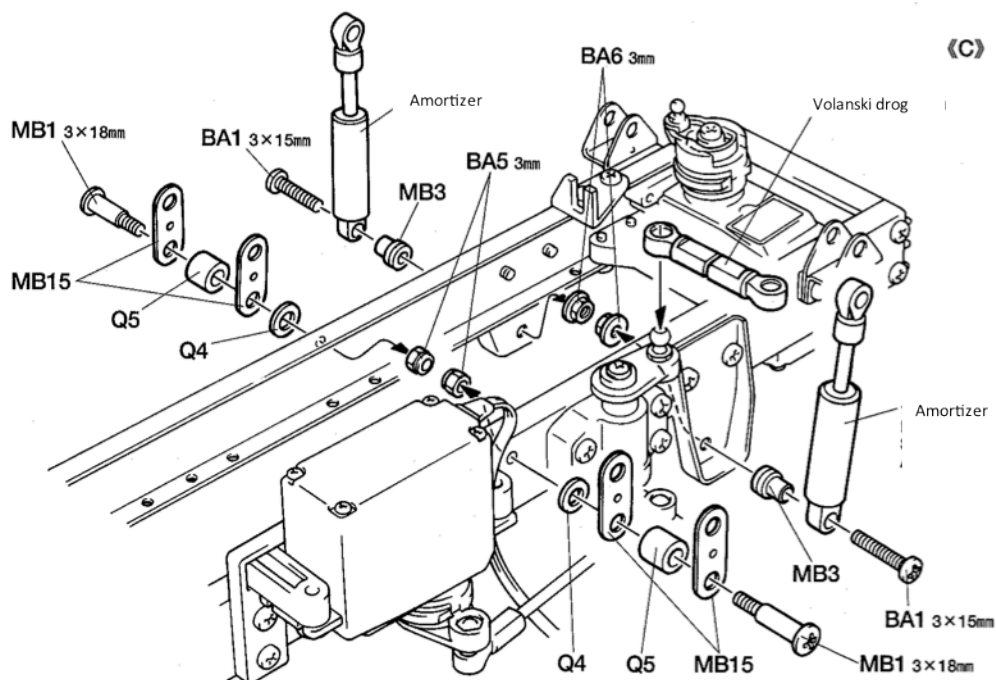
6. Amortizer – sestavite 4 kose.



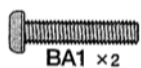
Pri tem koraku potrebujete še naslednje dele **[TROP]**:

- | | | |
|---|---------|--------------------------------|
|  | BC1 x2 | 3 x 6 mm vijak |
|  | BA6 x8 | 3 mm matica prirobnica |
|  | MB4 x2 | Podložka vzmeti |
|  | MB5 x4 | U vijak z matico |
|  | MB14 x2 | Opora sprednjega amortizerja B |
|  | MB10 x4 | Vzmet amortizerja B |
|  | MB11 x4 | Gred amortizerja |

7. Pritrditev veznega člena



Pri tem koraku potrebujete še naslednje dele:



BA1 x2

3 x 15 mm vijak



BA5
x2

3 mm zavorna matica



BA6
x2

3 mm matica prirobnica



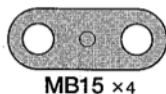
MB1 x2

3 x 18 mm vijak z delnim navojem



MB3
x2

Podložka amortizerja



MB15 x4

Vezni člen

8. Pritrditev prednje osi

Pri tem koraku potrebujete še naslednje dele:



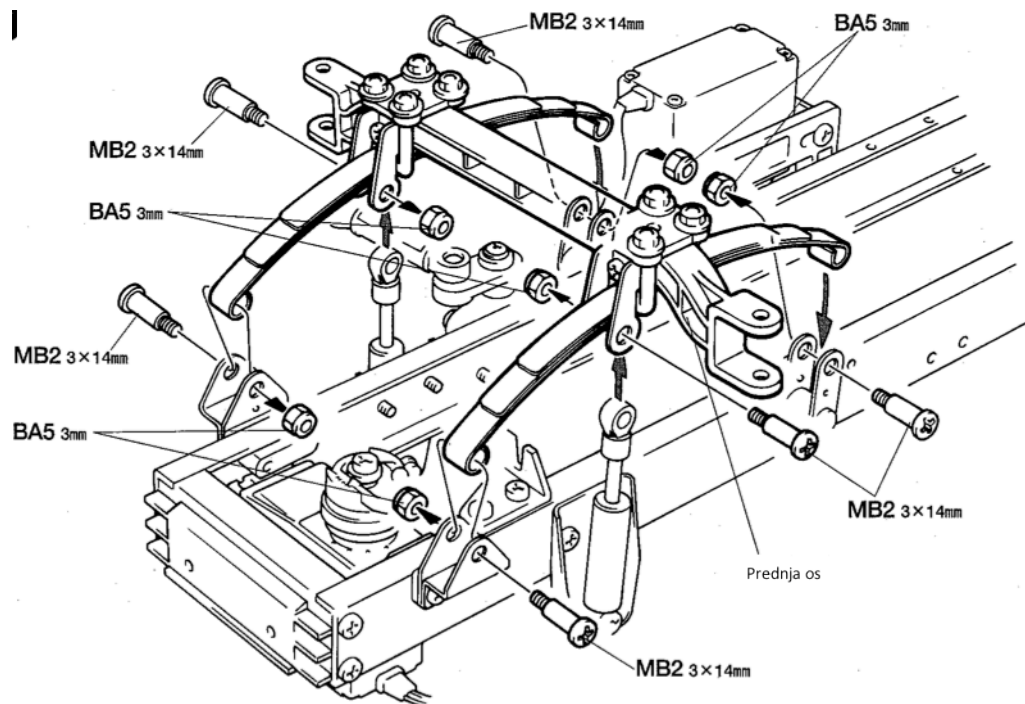
BA5
x6

3 mm zavorna matica

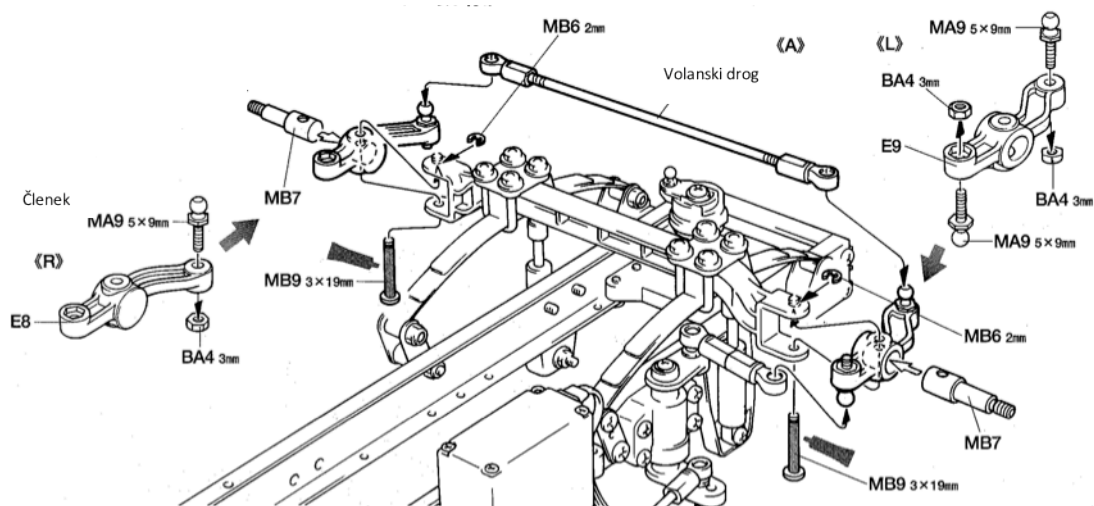


MB2 x6

3 x 14 mm vijak z delnim navojem



9. Pritrditev členka



Pri tem koraku potrebujete še naslednje dele:



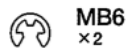
BA4
x3

3 mm matica



MA9 x3

5 x 9 mm vijak z okroglo glavo



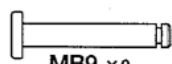
MB6
x2

2 mm E obroč



MB7 x2

Os členka gredi

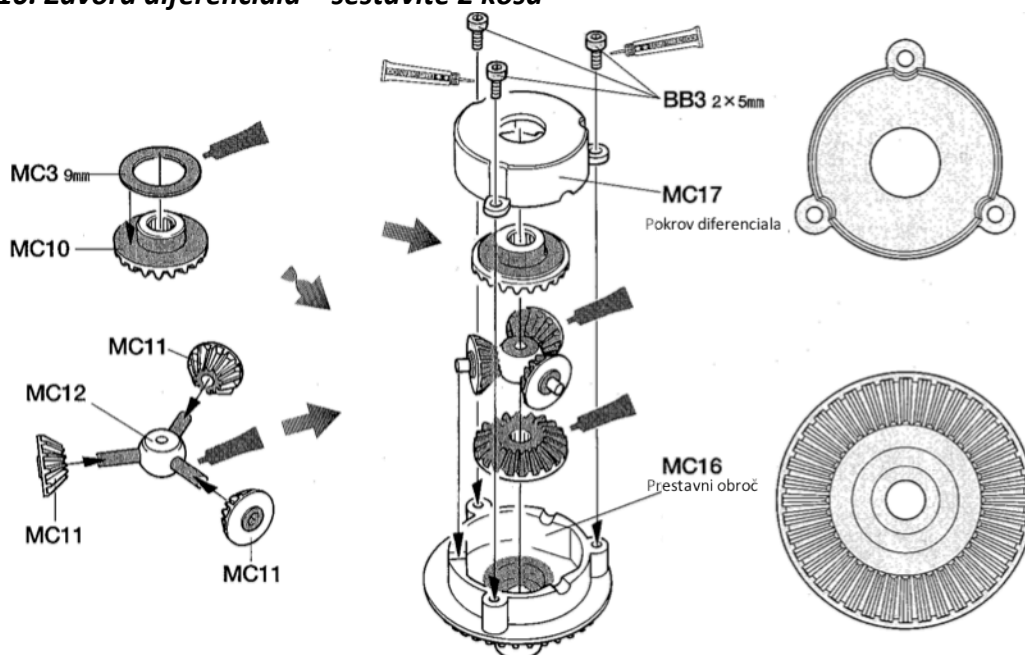


MB9 x2

Povezovalna os

DEL C: slike 10 – 15

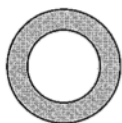
10. Zavora diferenciala – sestavite 2 kosa



Pri tem koraku potrebujete še naslednje dele:



2 x 5 mm vijak



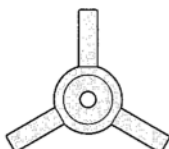
MC3 x2 9 mm tesnilo



MC10 x2 Veliko stožčasto gonilo prestave



MC11 x3 Malo stožčasto gonilo prestave



MC12 x1 Zvezdasta gred

11. Gred diferenciala

Pri tem koraku potrebujete še naslednje dele:



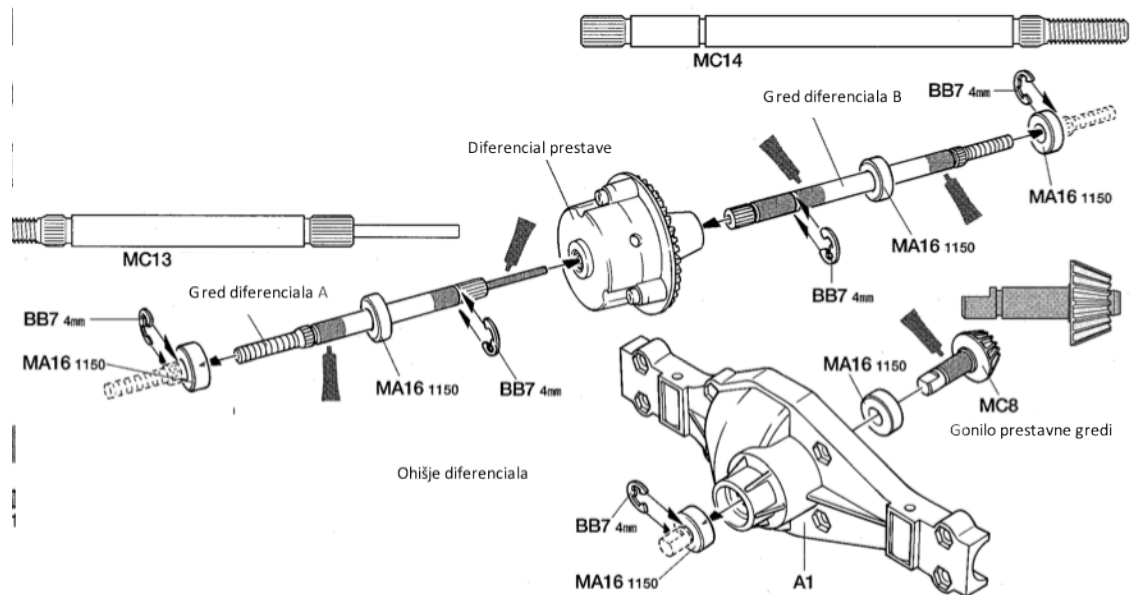
BB7
x5

4 mm E obroč

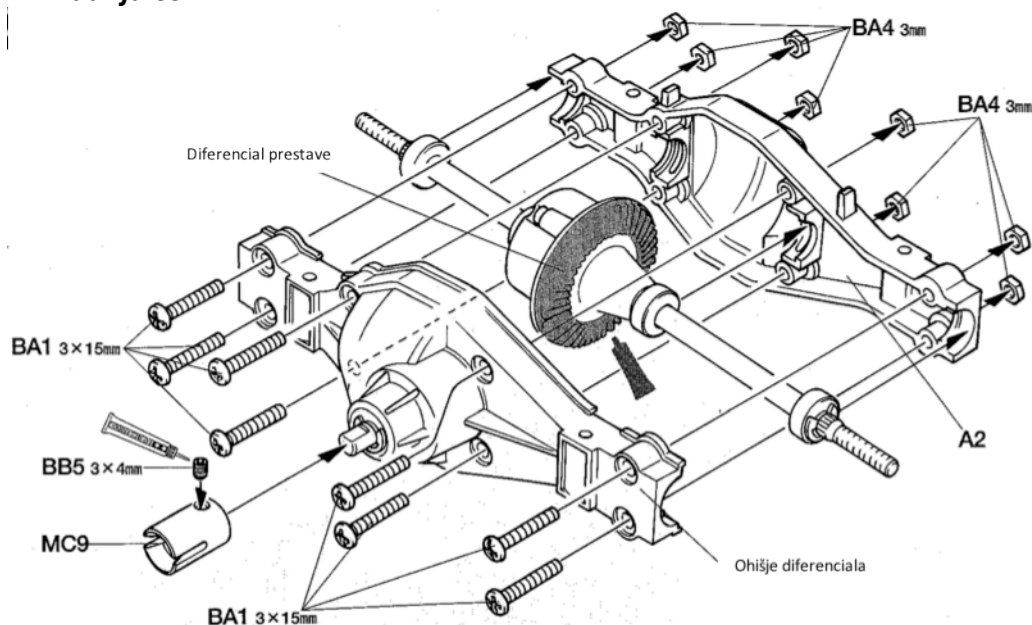


MA16
x6

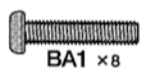
1150 kovinski ležaj



12. Zadnja os



Pri tem koraku potrebujete še naslednje dele:



BA1 x8

3 x 15 mm vijak



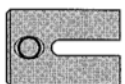
BA4 x8

3 mm matica



BB5 x1

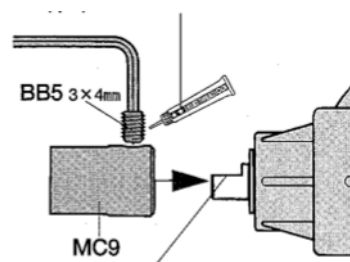
3 x 4 mm navojni vijak



MC9 x1

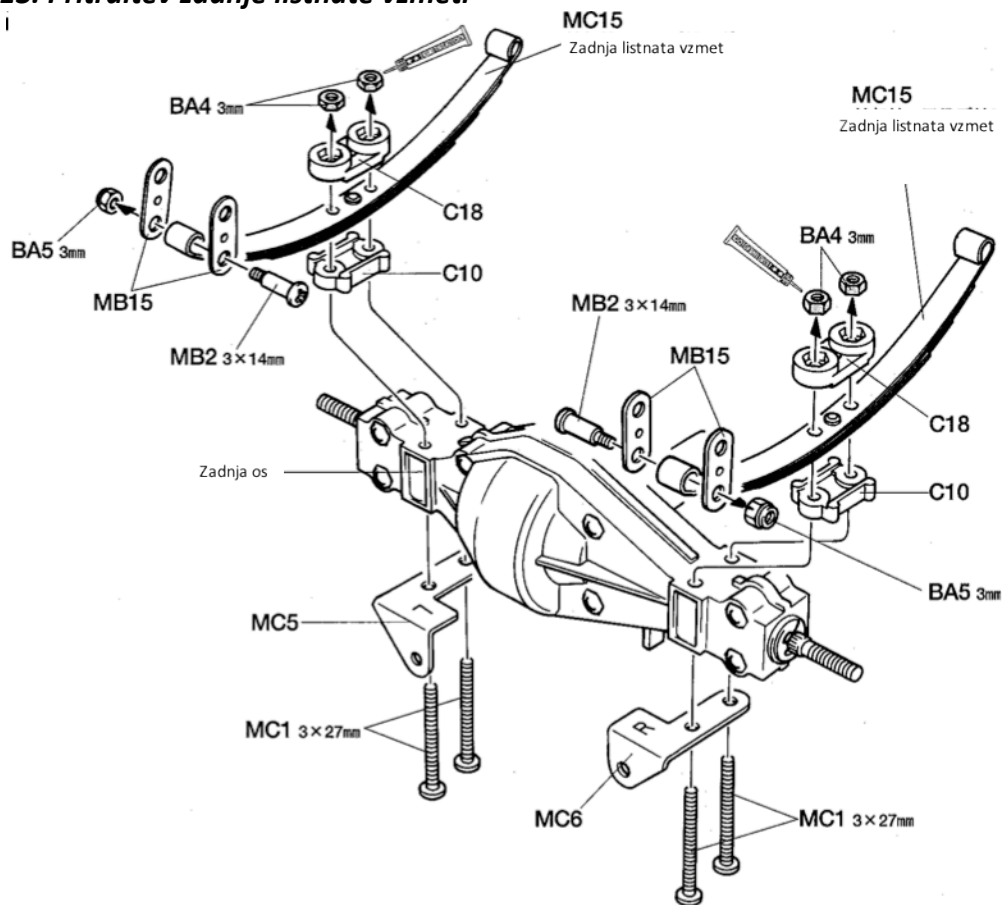
Kapsula

Nanesite tekoče varovalo navojnih zvez


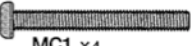
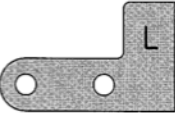



Trdno privijte na ravni del gredi

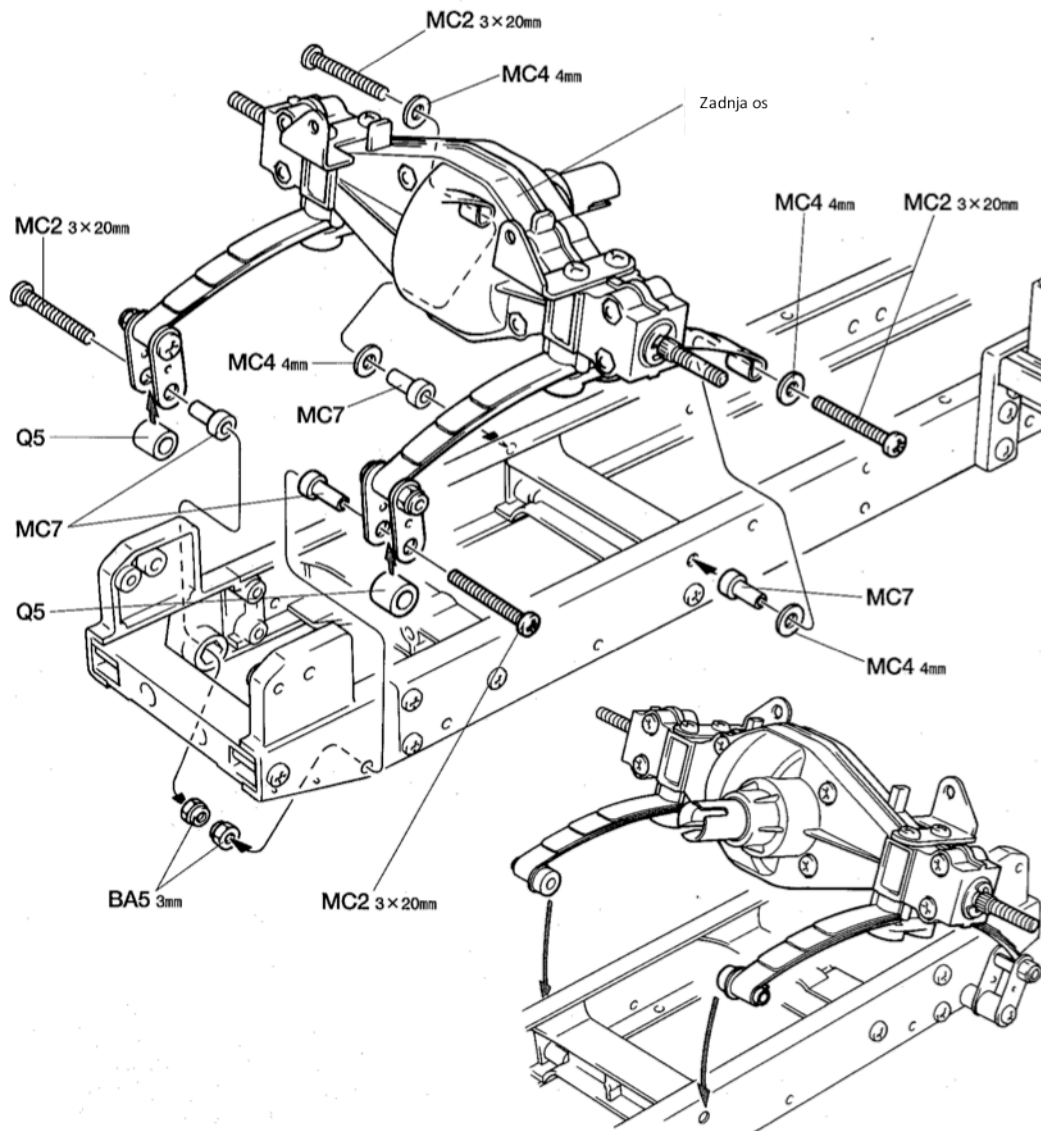
13. Pritrnitev zadnje listnate vzmeti



Pri tem koraku potrebujete še naslednje dele:

- 
BA4
x4
3 mm matica
- 
BA5
x2
3 mm zaporna matica
- 
MC1 x4
3 x 27 mm vijak
- 
MB2 x2
3 x 14 mm vijak z delnim navojem
- 
MC5
x1
Levi podstavek amortizerja
- 
MC6
x1
Desni podstavek amortizerja
- 
MB15 x4
Vezni člen

14. Pritrditev zadnje osi



Pri tem koraku potrebujete še naslednje dele:



BA5
x2

3 mm zavorna matica



MC2 x4

3 x 20 mm vijak



MC4
x4

4 mm tesnilo



MC7 x4

Podložka listnate vzmeti

DODATNE MOŽNOSTI

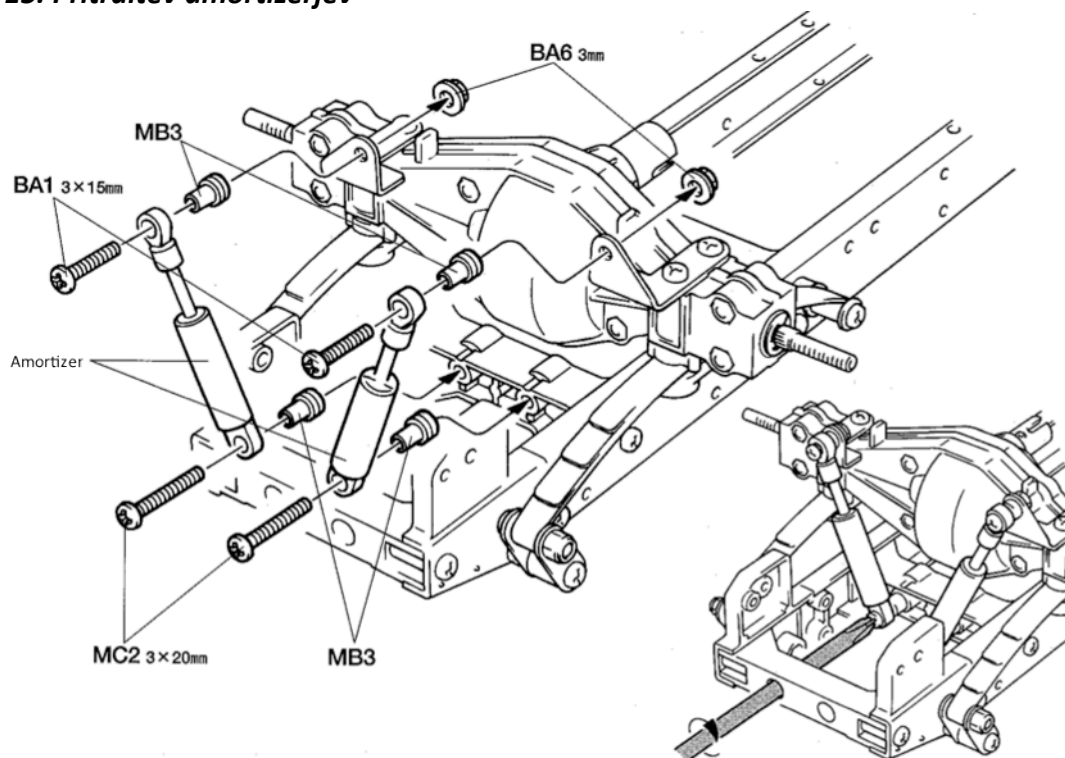


MA16 1150
Zatesnjen kroglični ležaj

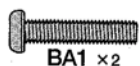


MD5 1260
Zatesnjen kroglični ležaj

15. Pritrditev amortizerjev



Pri tem koraku potrebujete še naslednje dele:



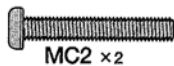
BA1 x2

3 x 15 mm vijak



BA6 x2

3 mm matica prirobnica



MC2 x2

3 x 20 mm vijak



MB3 x4

Podložka amortizerja

DEL D: slike 16 – 23

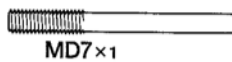
16. Prestavni drog – v izogib upogbanju, dele previdno pritrjujete!

Pri tem koraku potrebujete še naslednje dele:



BC1 x3

3 x 6 mm vijak



MD7 x1

Gred z navojem



BA6 x2

3 mm tlačna matica



BB6 x2

2 mm matica



MD9 x2

Prestavna vzmet



MD1 x2

2 x 6 mm vijak



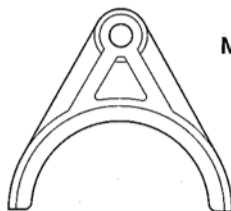
MA7 x2

3 mm tesnilo



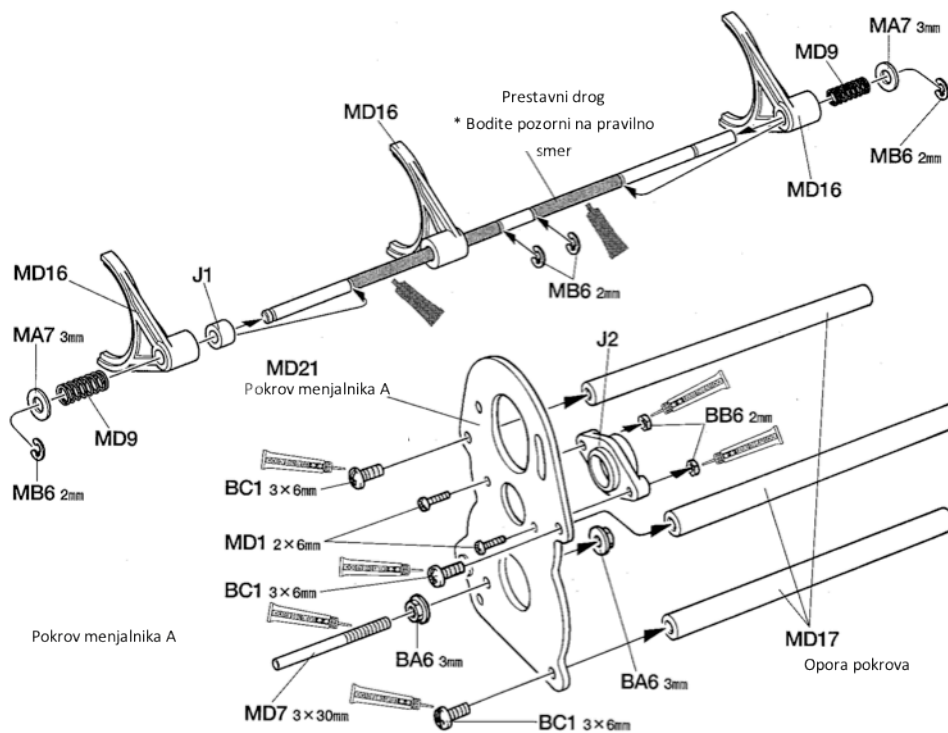
MB6 x4

2 mm E obroč

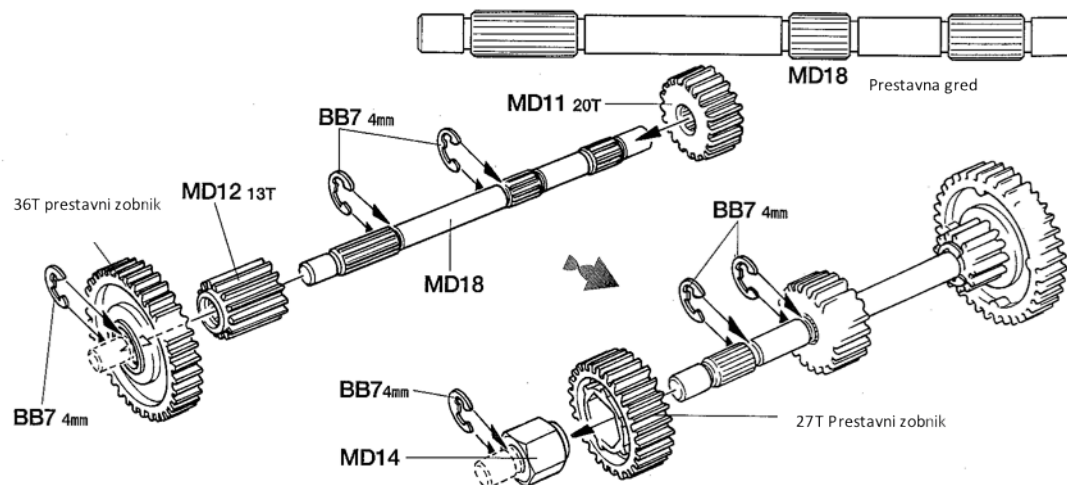


MD16 x3

Prestavne vilice



17. Prestavna gred A

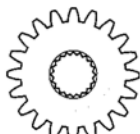


Pri tem koraku potrebujete še naslednje dele:



BB7
x6

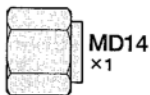
4 mm E obroč



MD11 x1 20T prestavni zobnik



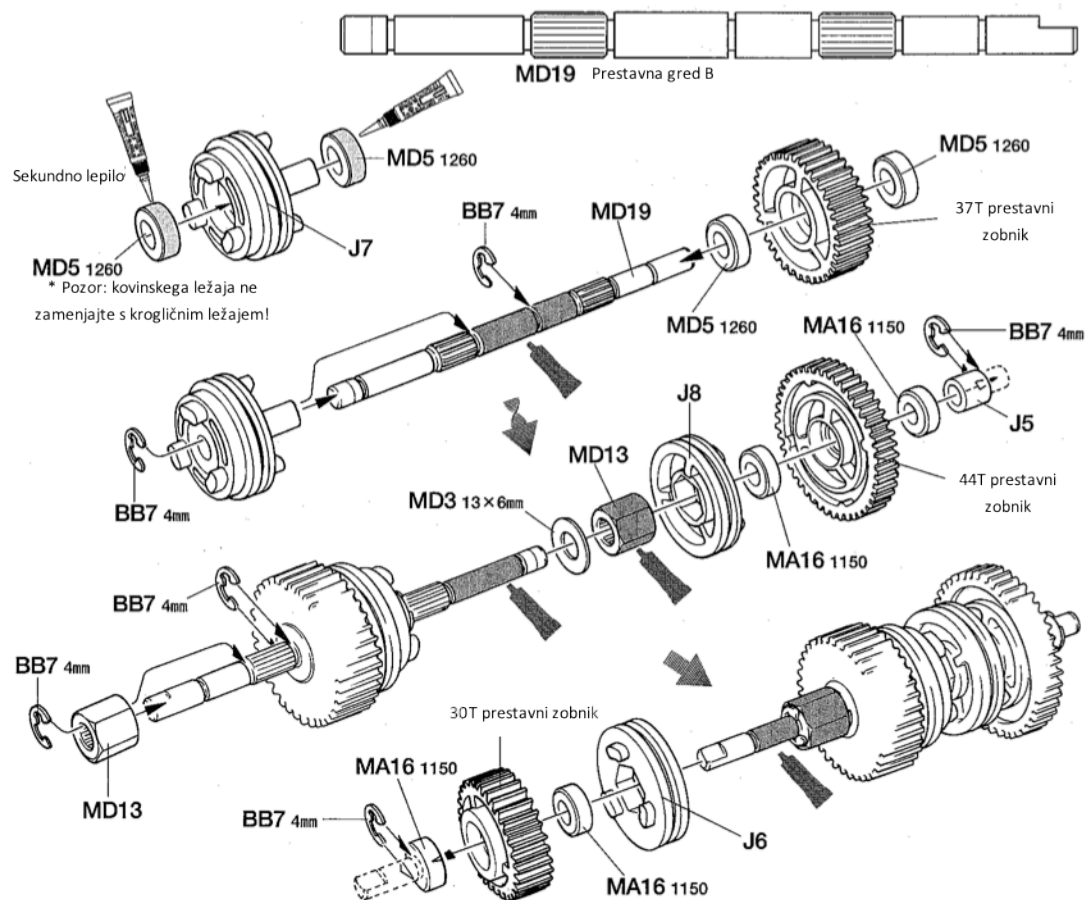
MD12 x1 13T prestavni zobnik



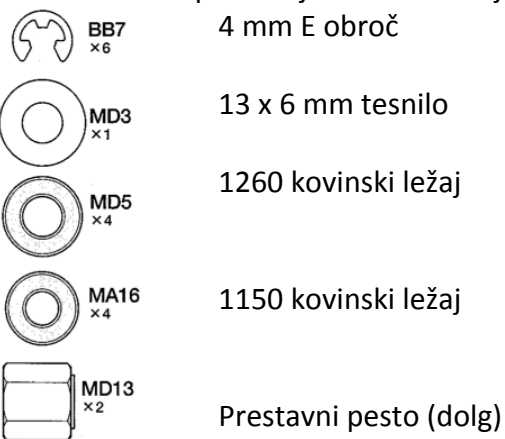
MD14
x1

Prestavni pesto (kratek)

18. Prestavna gred B

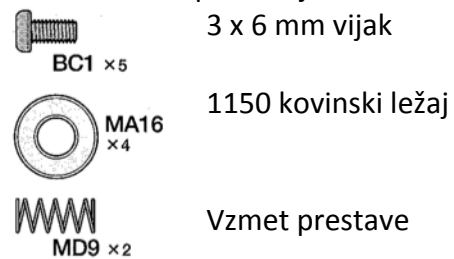


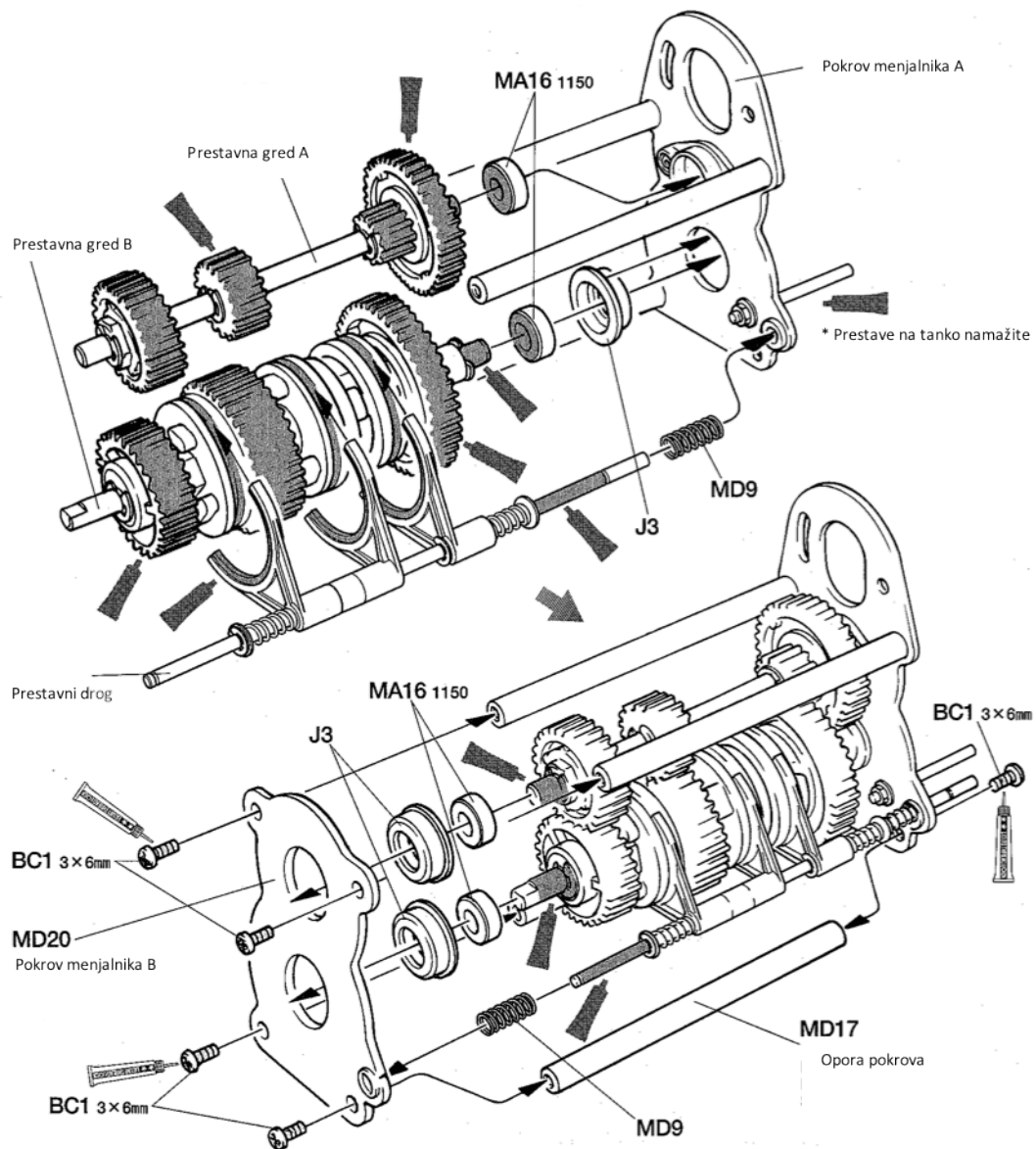
Pri tem koraku potrebujete še naslednje dele:



19. Pritrditev prestavne gredi

Pri tem koraku potrebujete še naslednje dele:

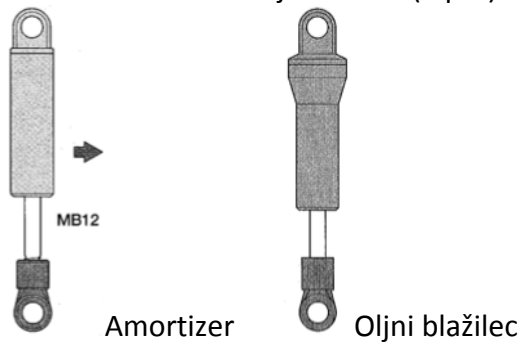




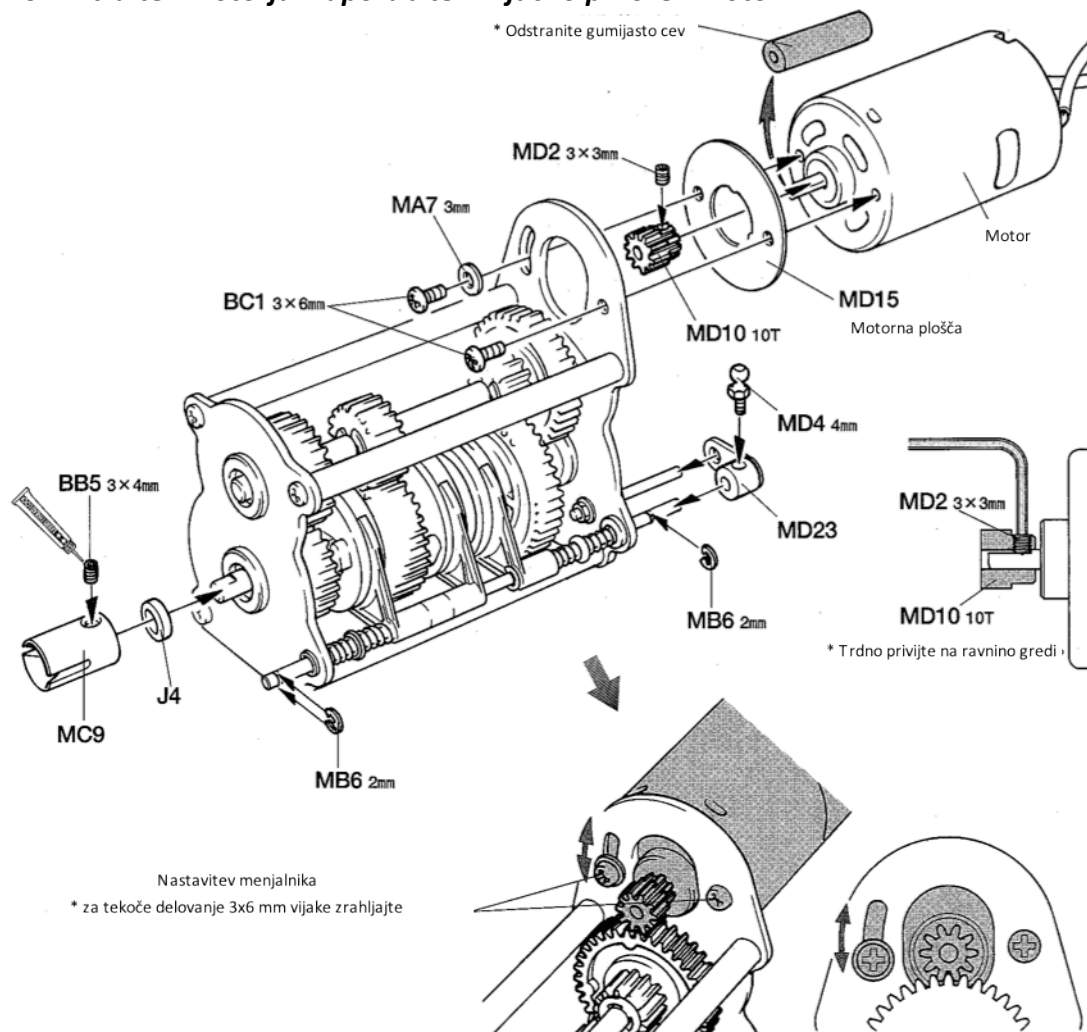
MOŽNOSTI

Oznaka "TROP" se nahaja tam, kjer dele lahko zamenjate z drugimi. Več informacij najdete v poglavju "Opcijski in nadomestni deli za traktor vlačilec".

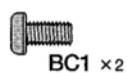
TROP 3 – traktorski oljni blažilci (1 par)



20. Pritrditev motorja – uporabite izključno priložen motor



Pri tem koraku potrebujete še naslednje dele:



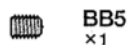
3 x 6 mm vijak

BC1 x2



MC9 x1

Kapsula



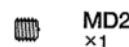
3 x 4 mm navojni vijak

BB5 x1



MD23 x1

Prestavna ročica



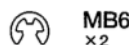
3 x 3 mm navojni vijak

MD2 x1



3 mm tesnilo

MA7 x1



2 mm E obroč

MB6 x2



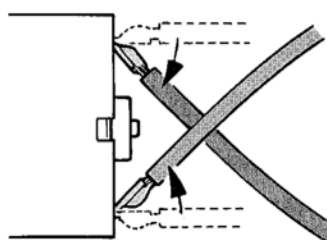
4 mm vijak prestave

MD4 x1



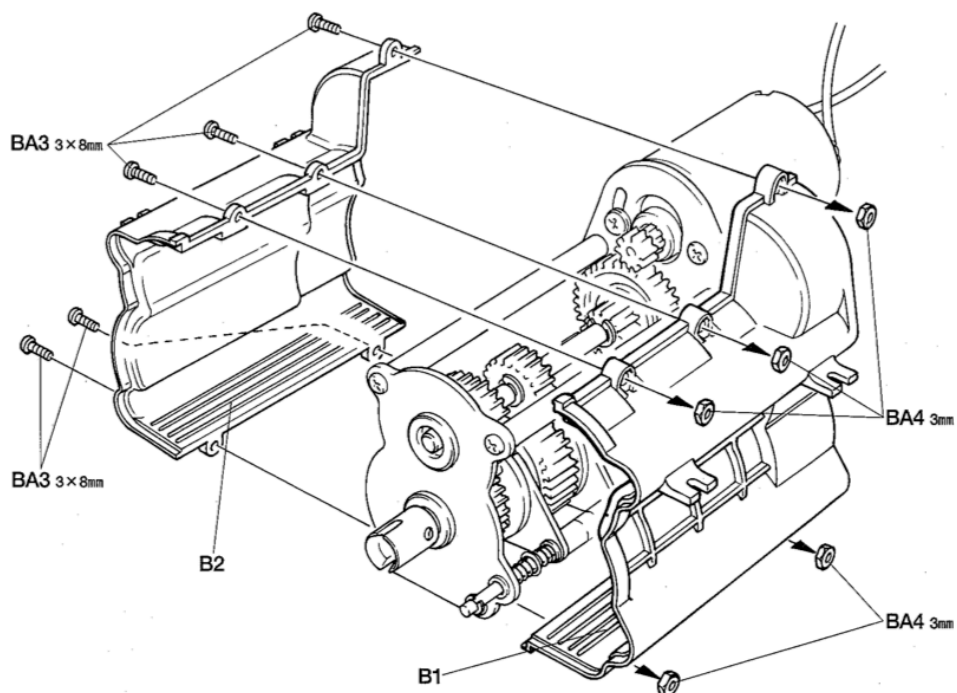
10T zobnik prestav

MD10 x1

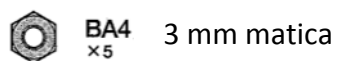
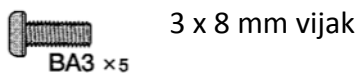


Kabli motorja
* kontakte upognite kot je prikazano na sliki

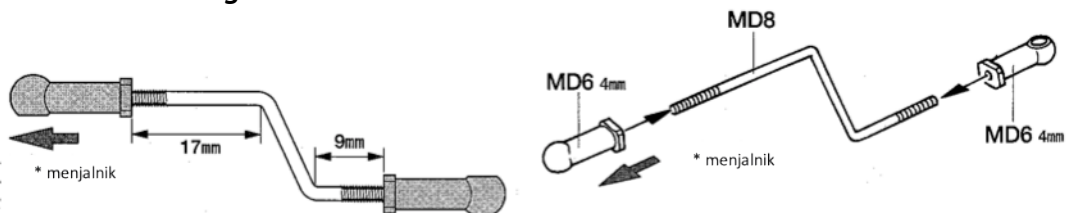
21. Menjalnik



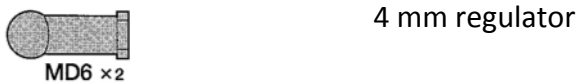
Pri tem koraku potrebujete še naslednje dele:



22. Prestavni drog

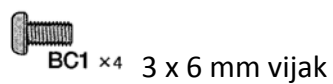


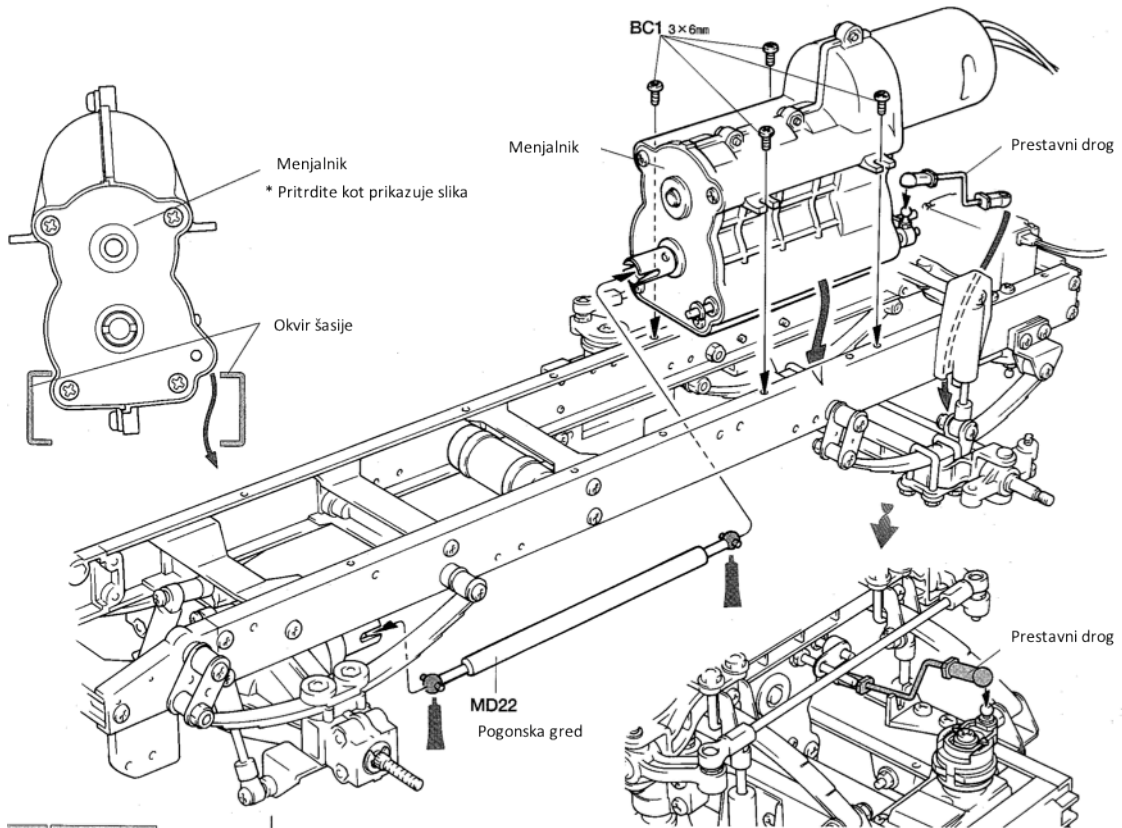
Pri tem koraku potrebujete še naslednje dele:



23. Pritrditev menjalnika

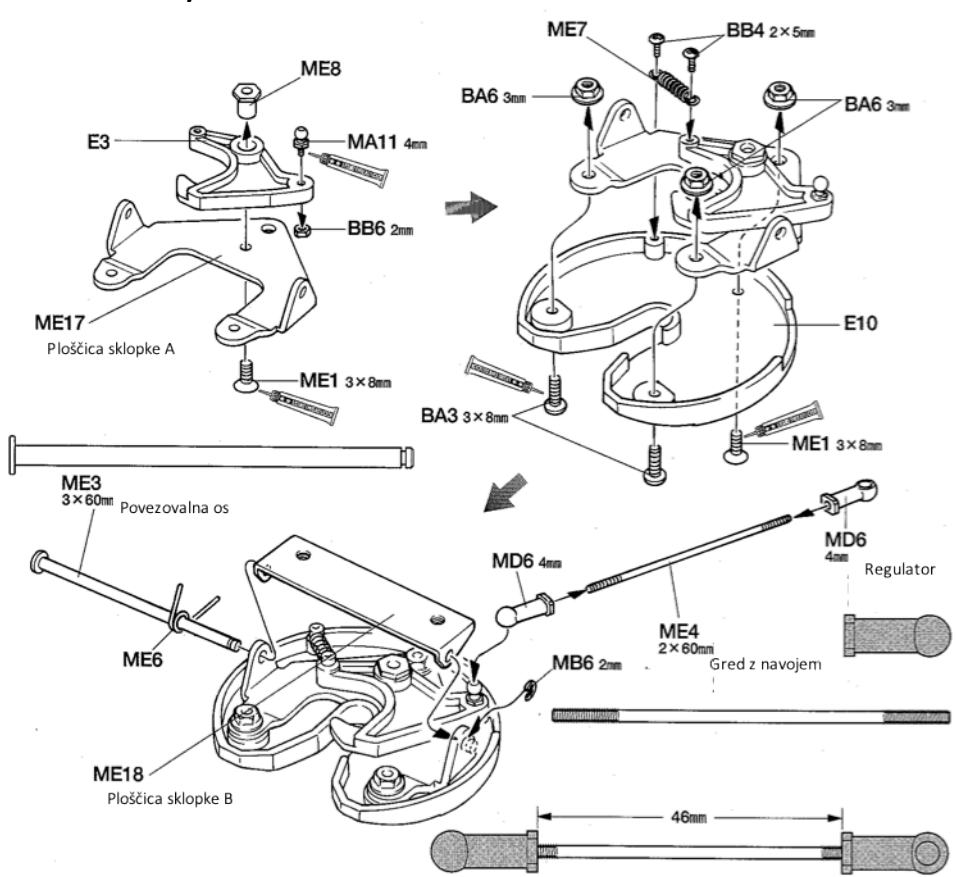
Pri tem koraku potrebujete še naslednje dele:















DELI E: slike 24 – 39

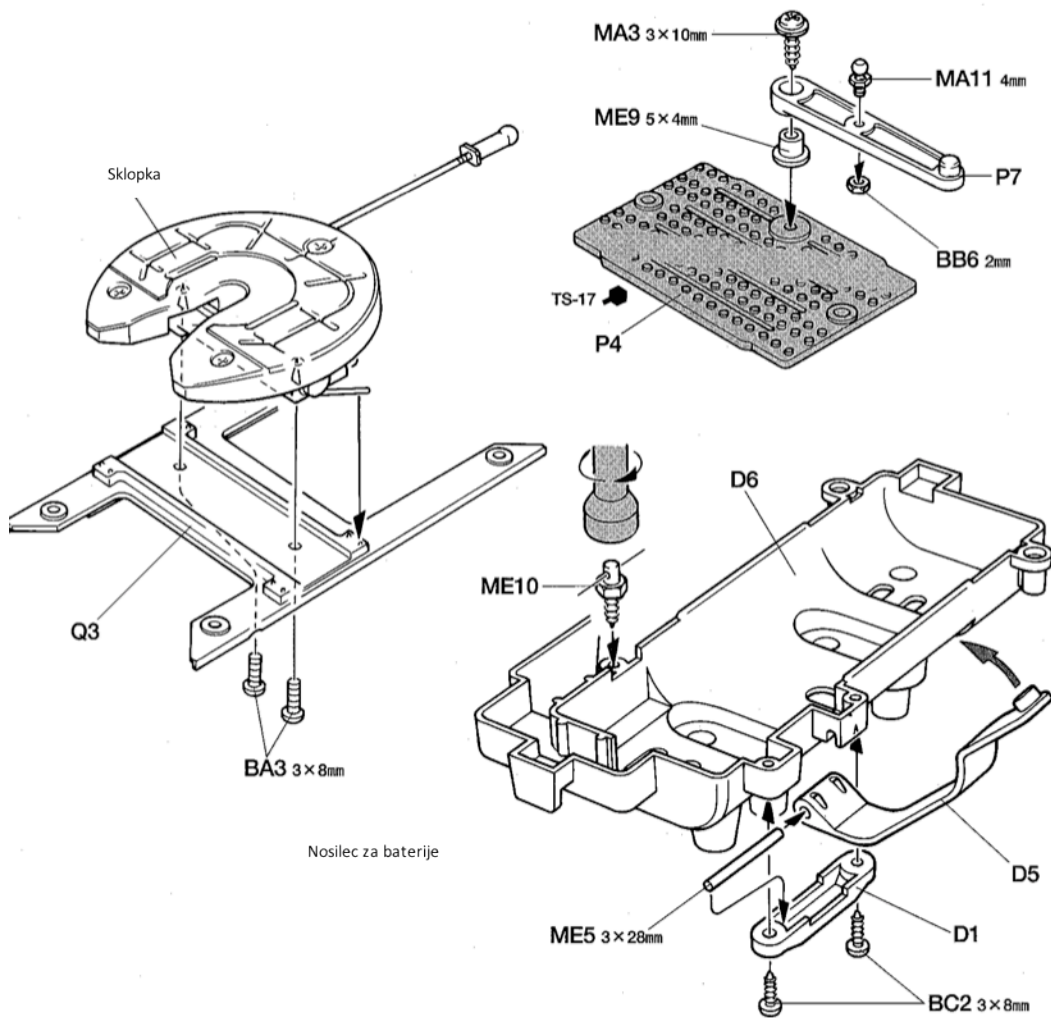
24. Sedlo sklopke



Pri tem koraku potrebujete še naslednje dele **[TROP]**:

	3 x 8 mm vijak		2 mm E obroč
	2 x 5 mm vijak		4 mm vijak z okroglo glavo
	3 mm matica prirobnica		Držalna vzmet
	2 mm matica		Povratna vzmet
	3 x 8 mm vijak		Matica sklopke

25. Ročica sklopke



Pri tem koraku potrebujete še naslednje dele **[TROP]**:



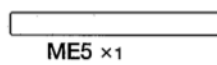
3 x 8 mm vijak



4 mm vijak z okroglo glavo



3 x 8 mm vijak



3 x 28 mm gred



2 mm matica



5 x 4 mm okrogla puša

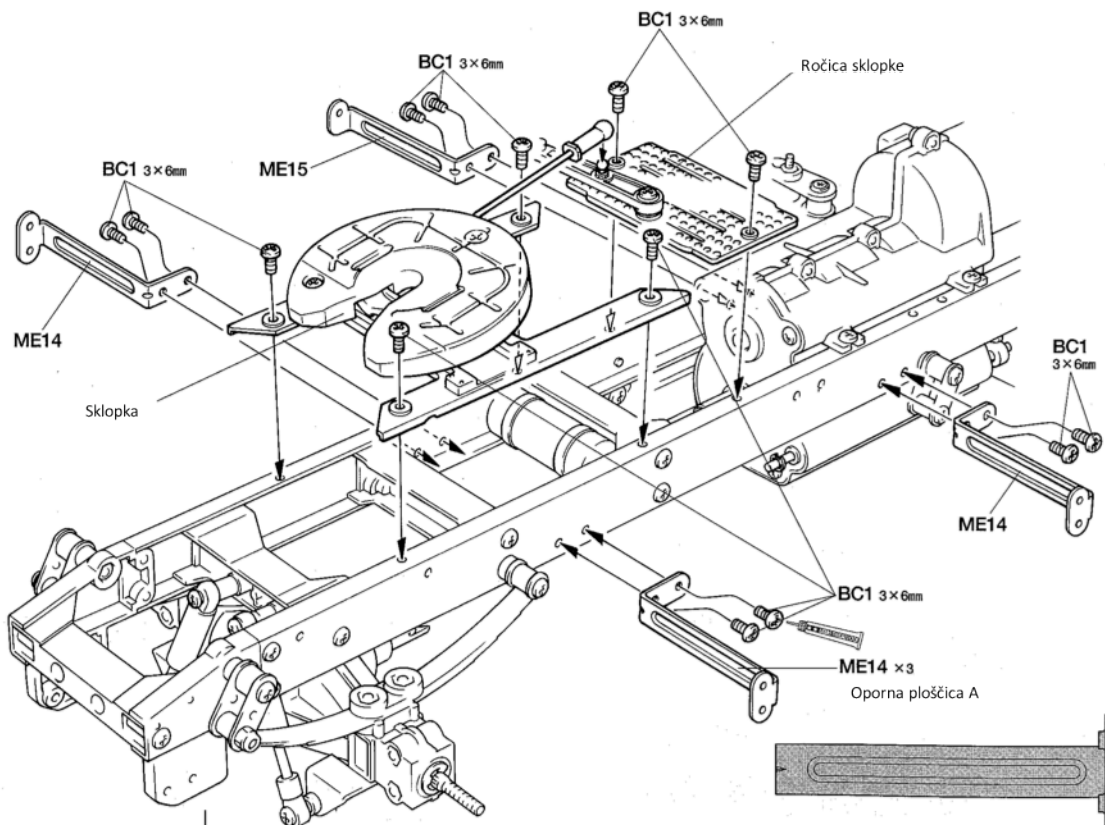


3 x 10 mm prirobni vijak



Šesterokotni podstavek

26. Pritrditev sedla sklopke



Pri tem koraku potrebujete še naslednje dele:

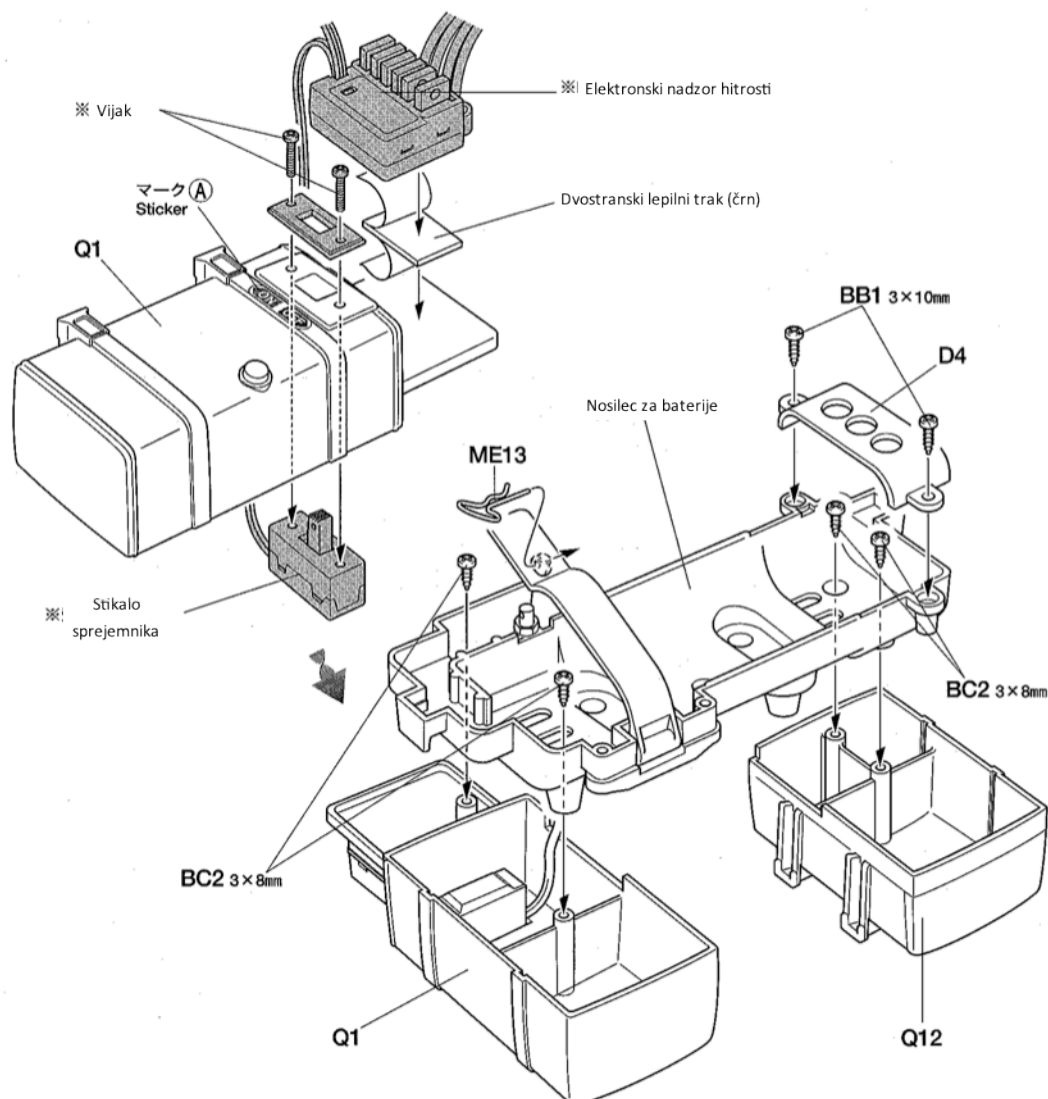


3 x 6 mm vijak



Oporna ploščica B

27. Elektronski nadzor hitrosti



Pri tem koraku potrebujete še naslednje dele **[TROP]**:



BB1 x2

3 x 10 mm vijak



BC2 x4

3 x 8 mm vijak



ME13 x1

Vzmetna sponka (velika)

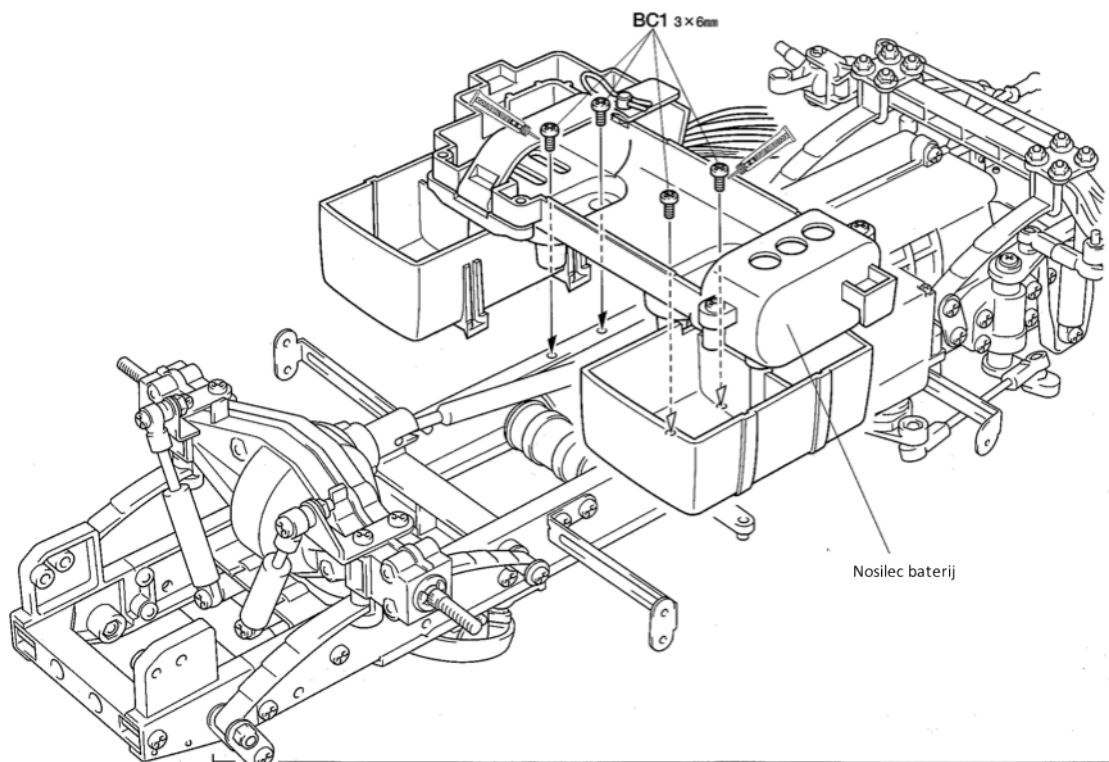
28. Nosilec baterij

Pri tem koraku potrebujete še naslednje dele:

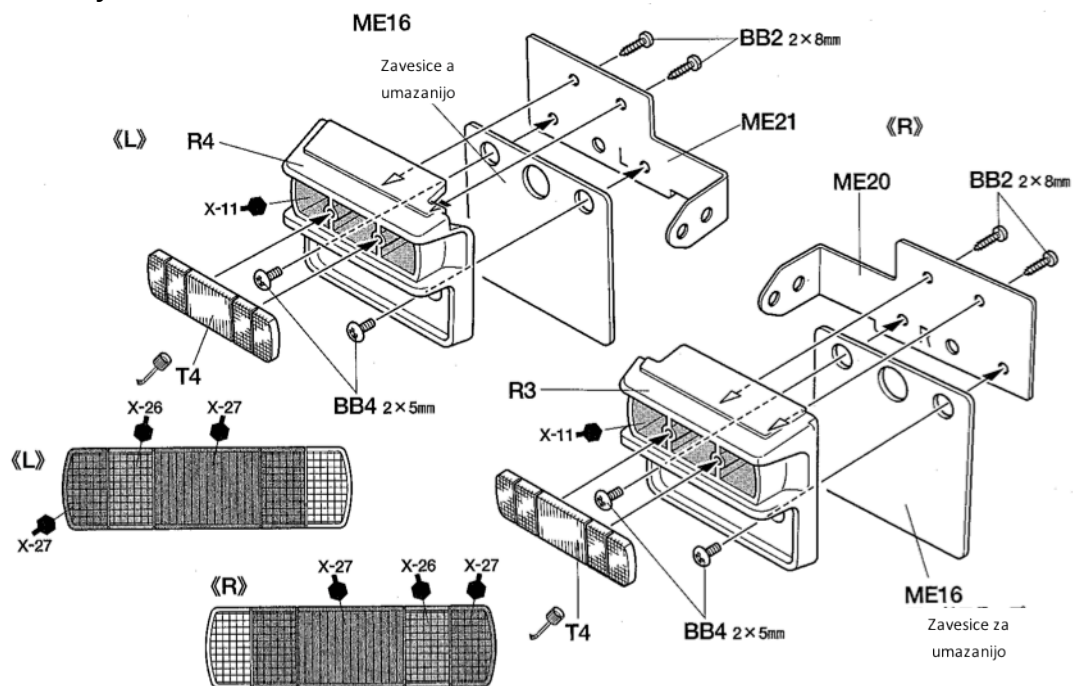


BC1 x4

3 x 6 mm vijak



29. Zadnje luči





* Na mesta, kjer je naveden ta simbol nanesite lepilo za plastiko.

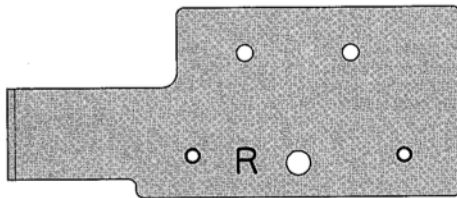


* Ta simbol označuje številko Tamiya barve. Tamiya sprej uporabite na celotni karoseriji, okvirje pa zaključite s Tamiya akrilno barvo ali barvo za emajl.

Pri tem koraku potrebujete še naslednje dele **[TROP]**:

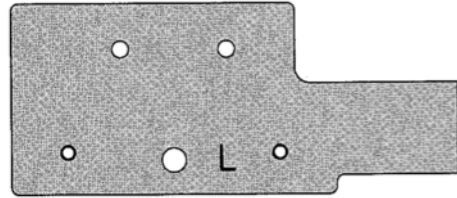
 2 x 8 mm vijak
BB2 x4

 2 x 5 mm vijak
BB4 x4



ME20
x1

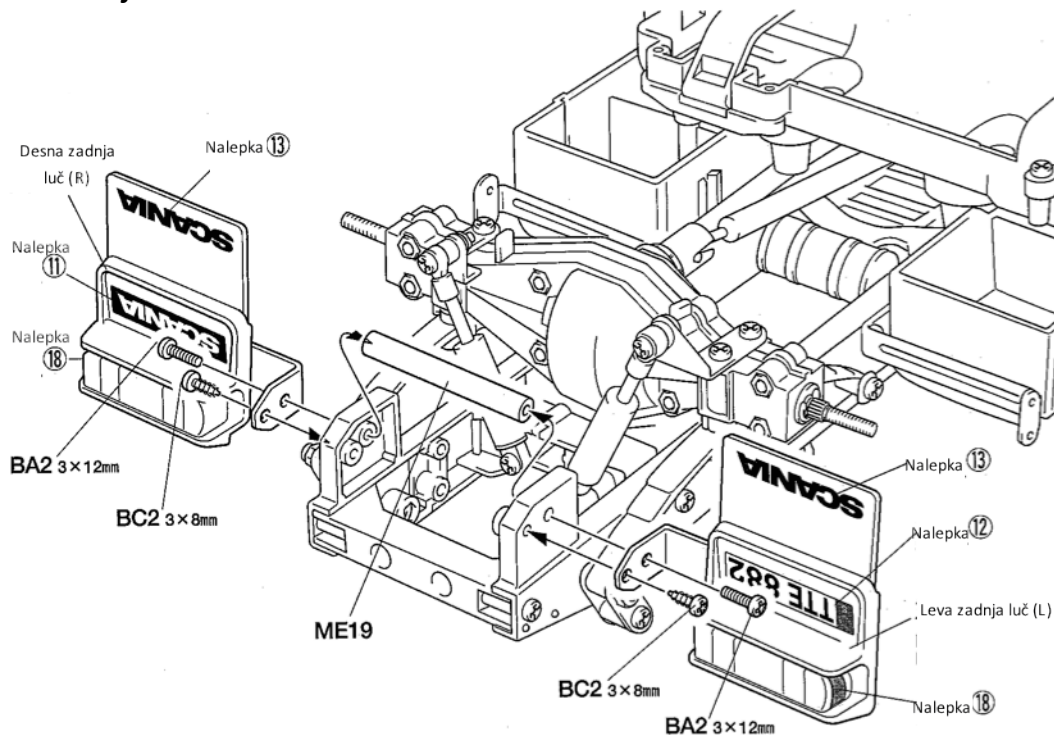
Opora desnega blatnika




ME21
x1

Opora levega blatnika

30. Zadnje luči




Pri tem koraku potrebujete še naslednje dele:

 3 x 12 mm vijak
BA2 x2




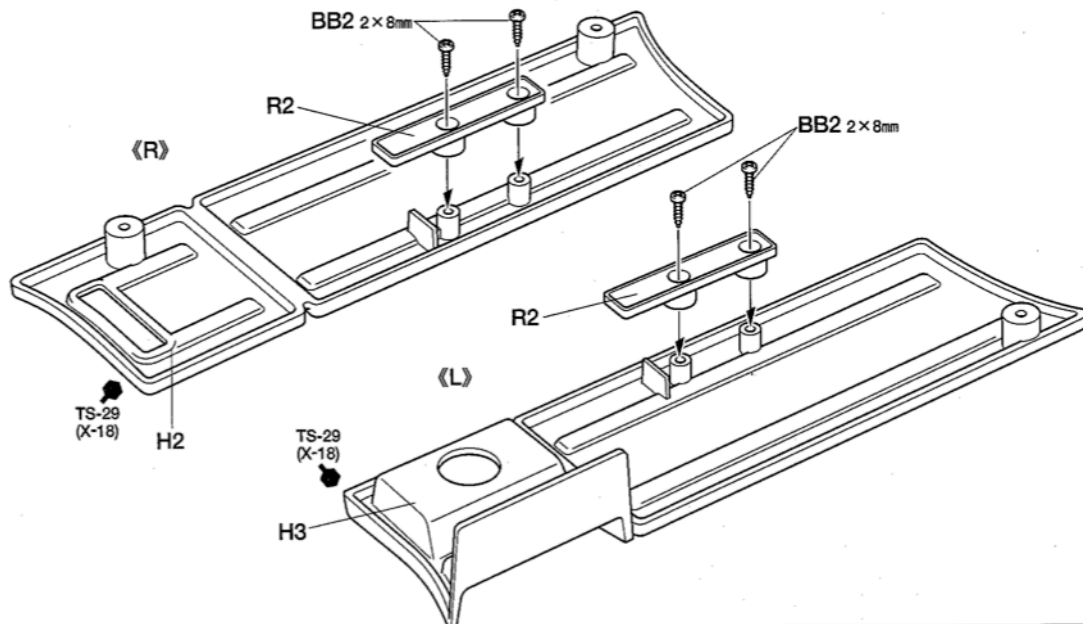
Opora šasije

 3 x 8 mm vijak
BC2 x2

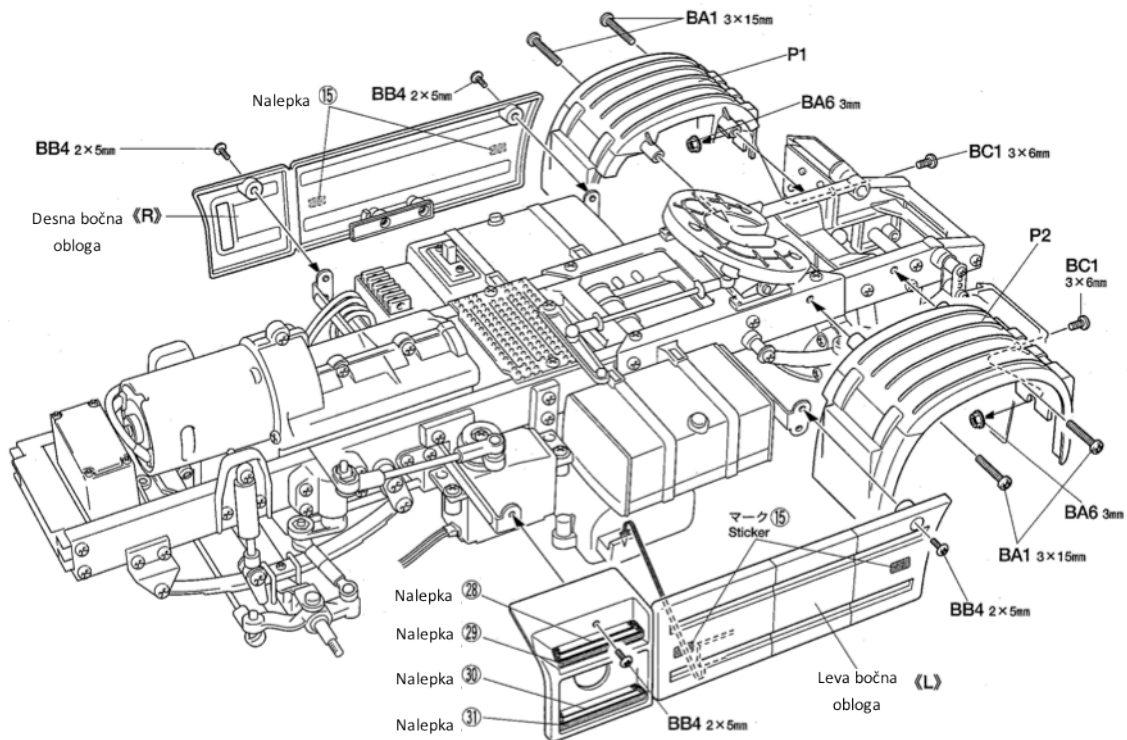
31. Bočne obloge

Pri tem koraku potrebujete še naslednje dele:

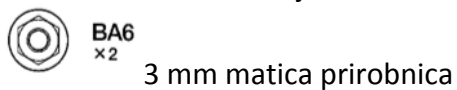
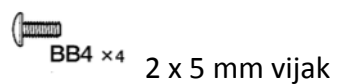
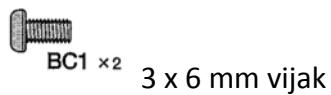
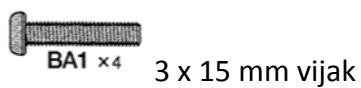
 2 x 8 mm vijak
BB2 x4



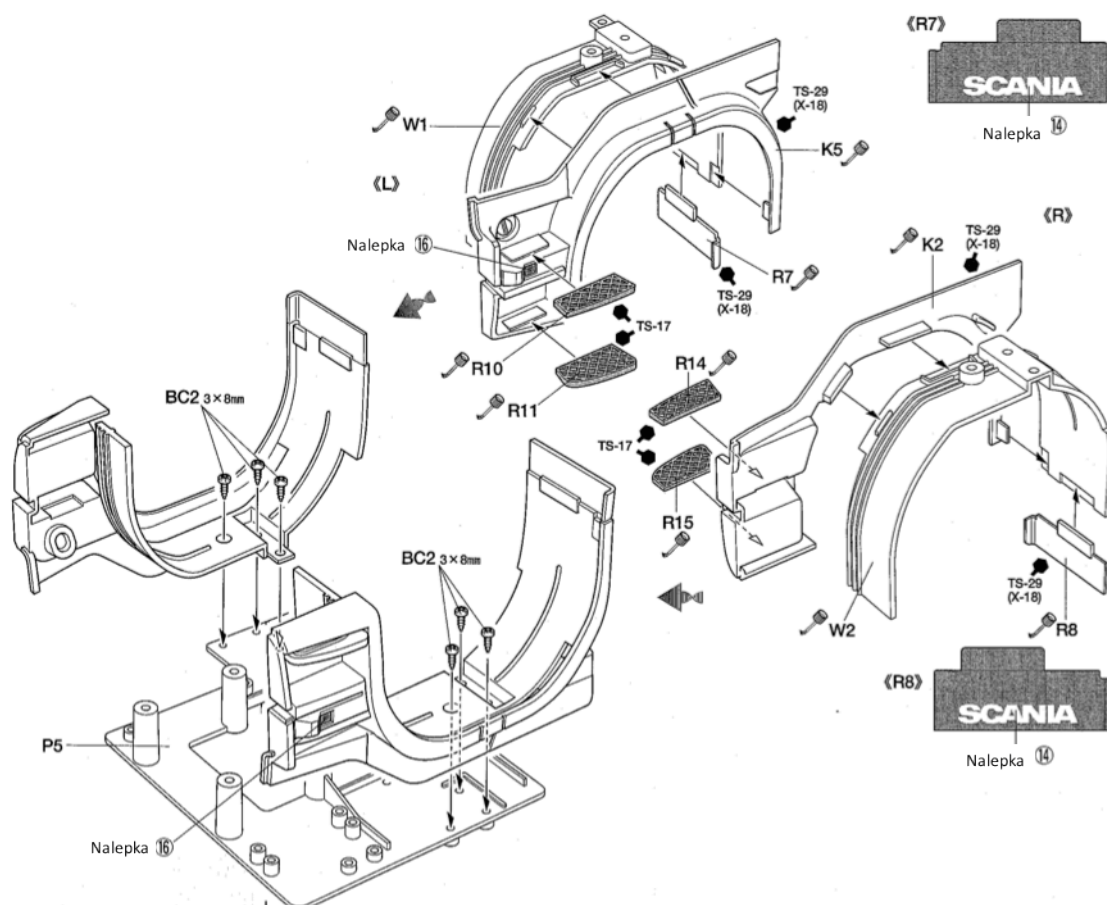
32. Pritrditev bočnih oblog




Pri tem koraku potrebujete še naslednje dele:

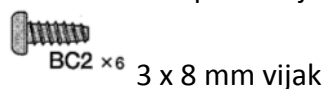


33. Sprednja blatnika



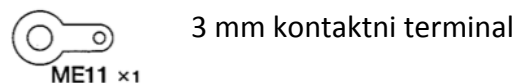
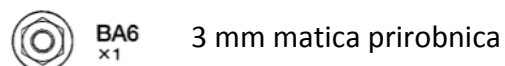
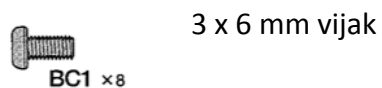
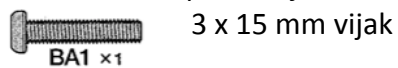
 V teh navodilih za uporabo je barva karoserije TS-19 Metalik modra.

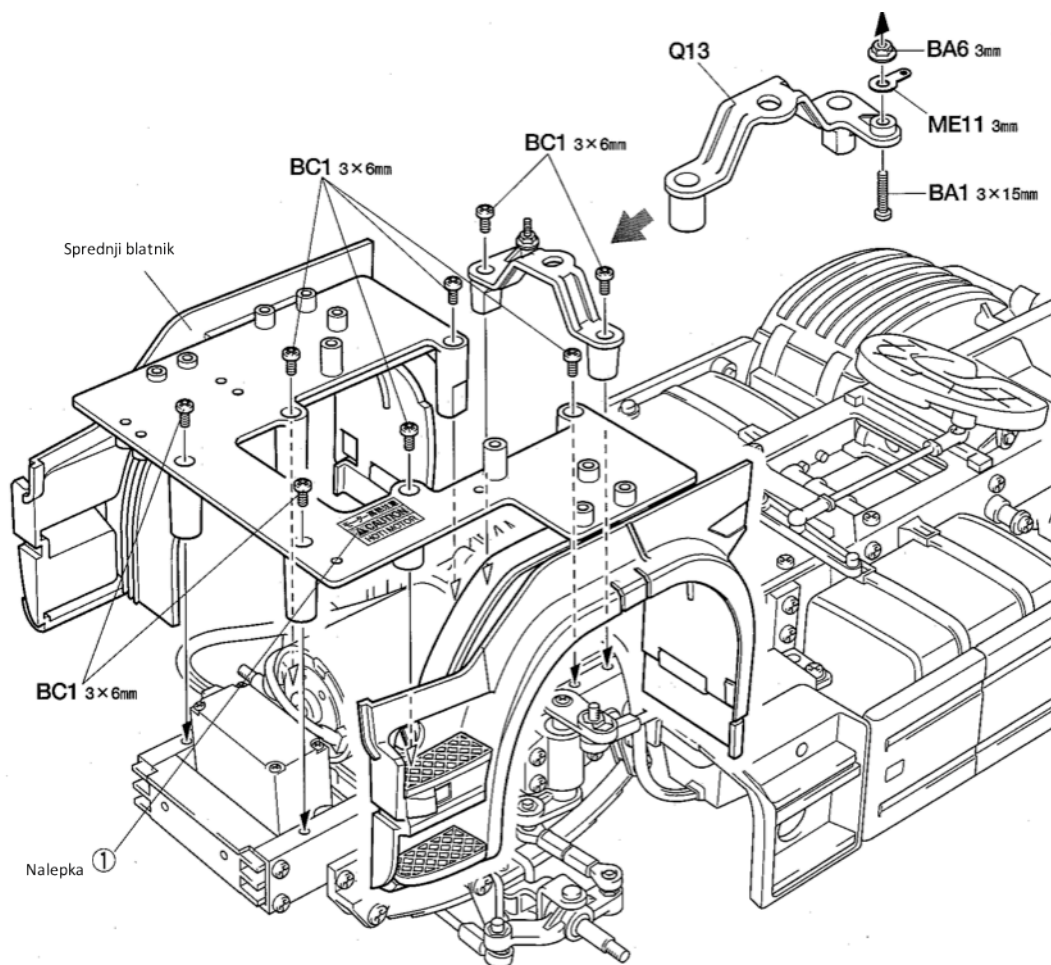
Pri tem koraku potrebujete še naslednje dele **[TROP]**:



34. Pritrditev sprednjih blatnikov

Pri tem koraku potrebujete še naslednje dele:





35. Sprejemnik

Pri tem koraku potrebujete še naslednje dele **[TROP]**:



BC2 x2 3 x 8 mm vijak

Kabli motorja:



Motor

Rumena žica

Zelena žica

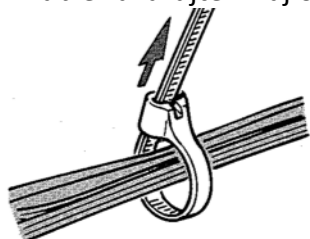
Regulator hitrosti

(+) kabel

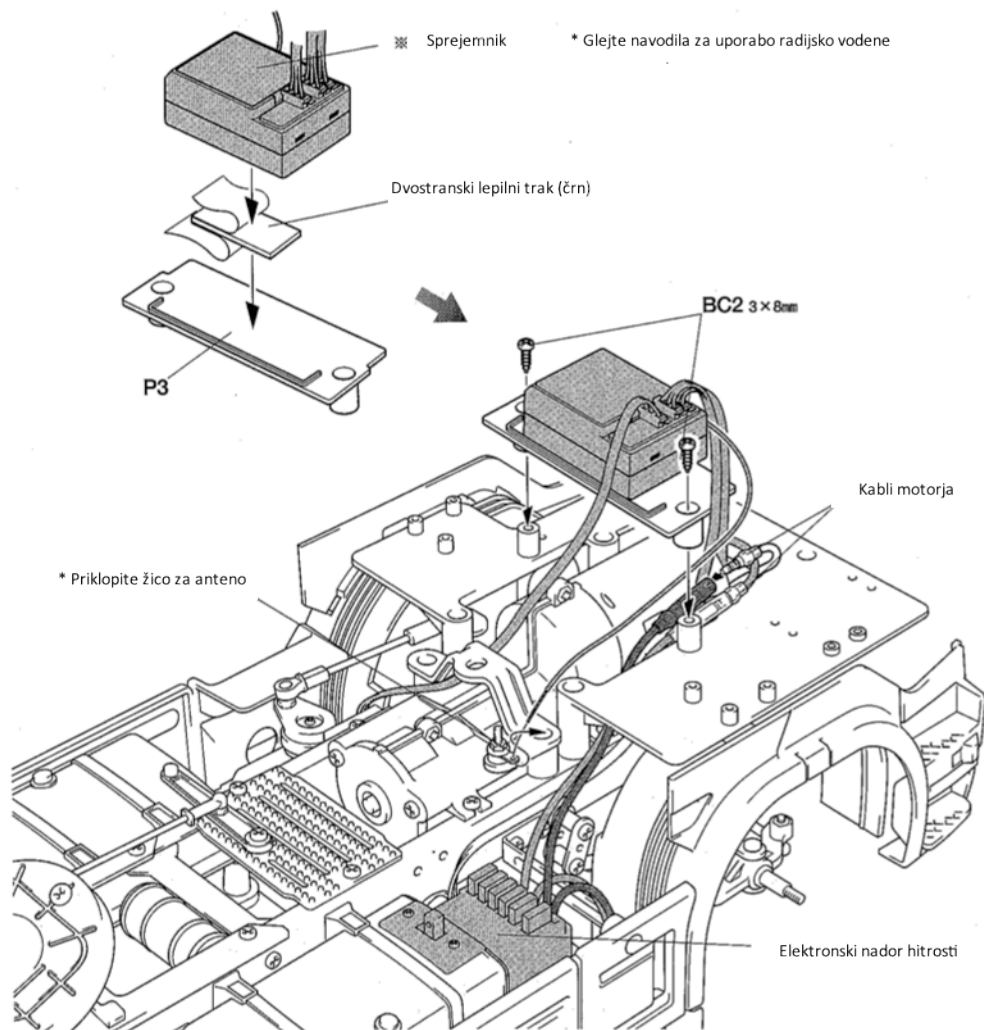
(-) kabel

* Kable trdno pritrdite.

* Kable zavarujte z najlonskimi vezicami.

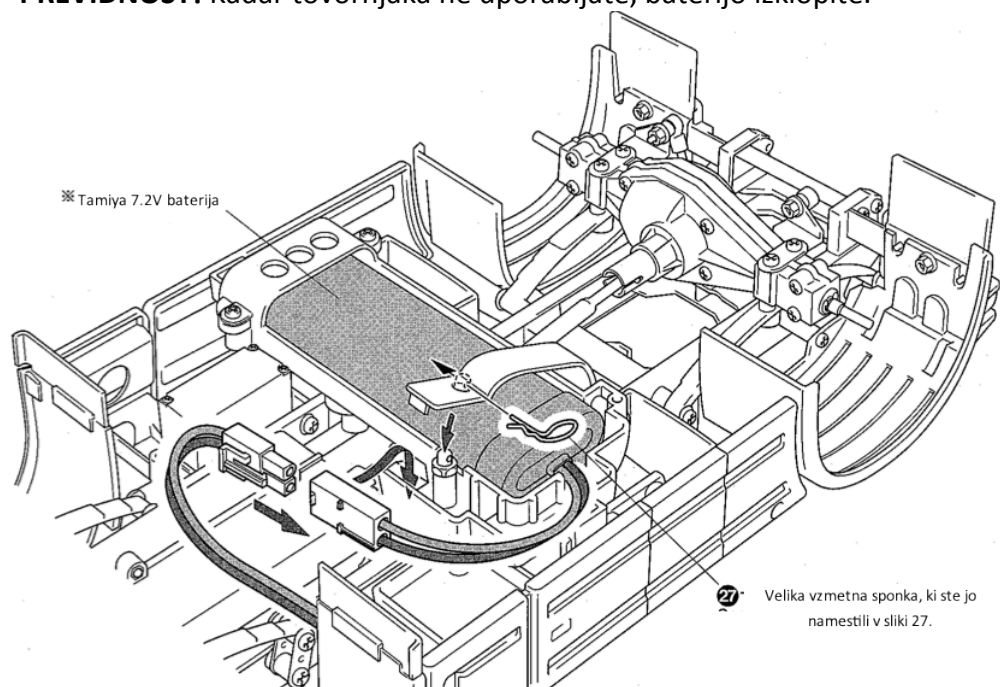


* Odvečni del vezice odstranite s ščipalnimi kleščami.



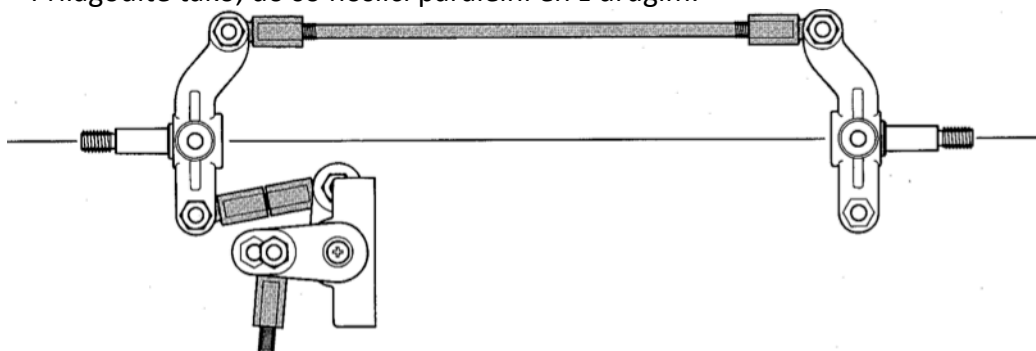
36. Priklop baterije

* **PREVIDNOST!** Kadar tovornjaka ne uporabljate, baterijo izklopite.



37. Poravnava smernega delovanja

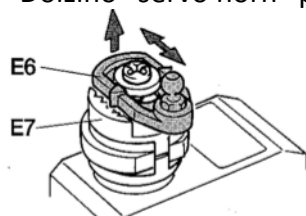
* Prilagodite tako, da so nosilci paralelni en z drugim.



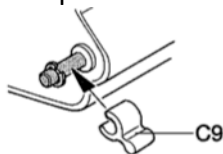
* Za končno poravnavo smeri uporabite ročico za uravnoteženje.

* Prepričajte se, da je servo v nevtralnem položaju.

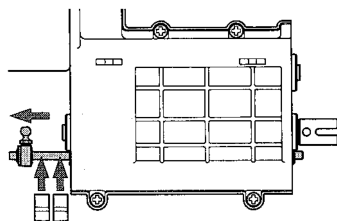
* Dolžino "servo horn" prilagodite delovanju serva.



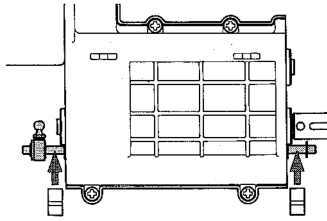
Pri uporabi 2 kanalne radijske enote pritrdite C9:



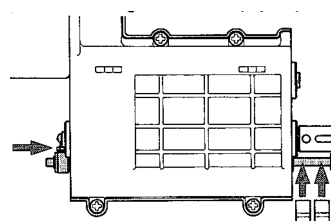
Nizka (prva) prestava:



Srednja (druga) prestava:

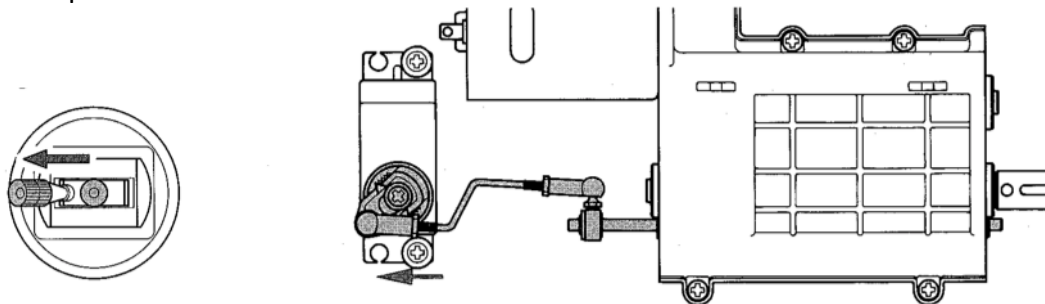


Visoka (tretja) prestava:

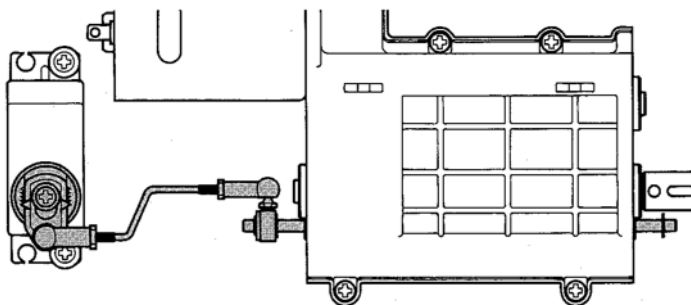
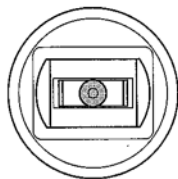


Prestavljanje:

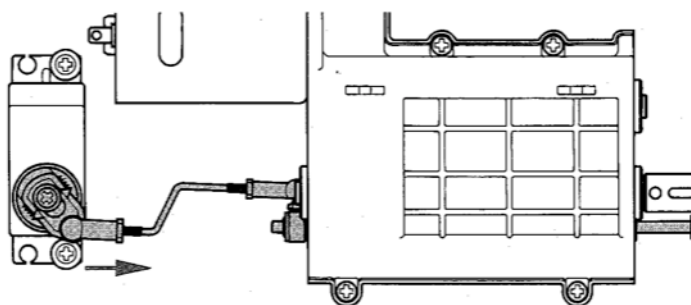
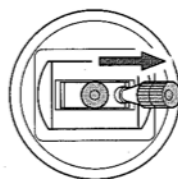
Nizka prestava



Srednja prestava

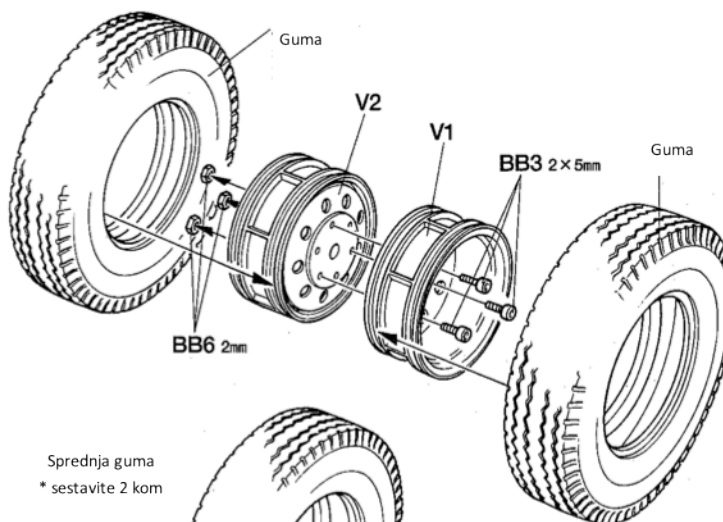


Visoka prestava



38. Sestavljanje koles

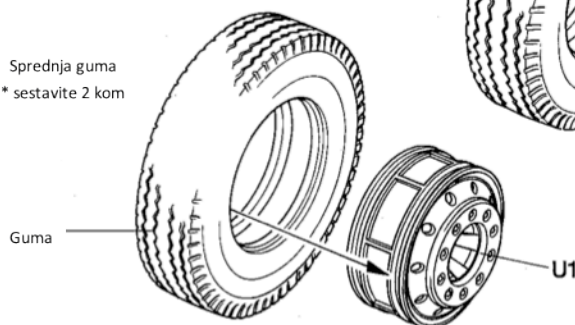
Zadnja guma
* sestavite 2 kom




* Nanesite sekundno lepilo




Sprednja guma
* sestavite 2 kom

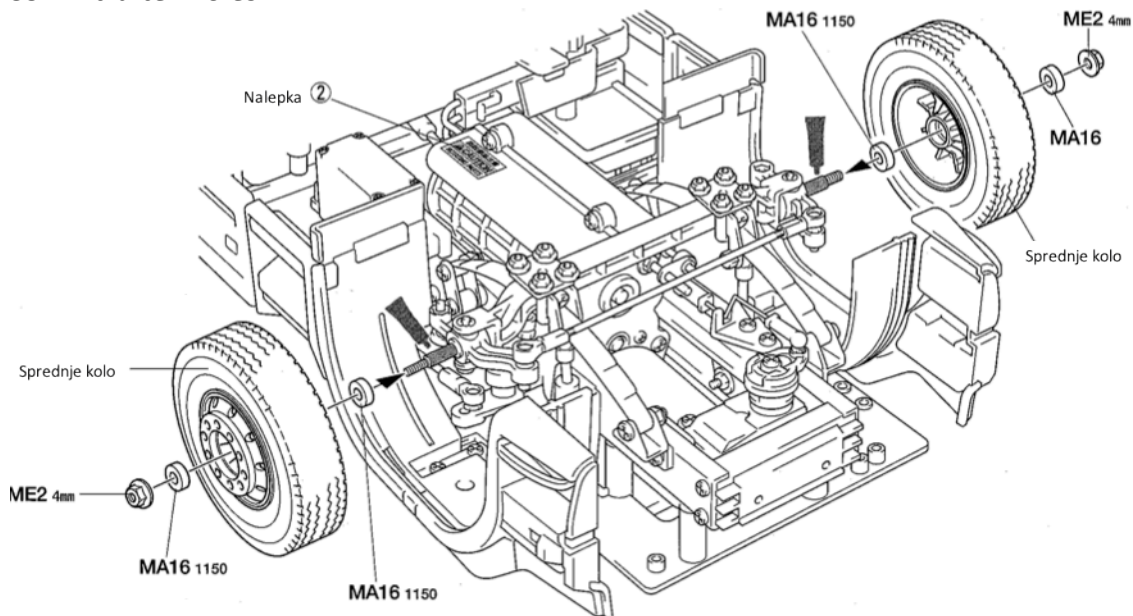


Pri tem koraku potrebujete še naslednje dele **[TROP]**:

 **BB3**
x6 2 x 5 mm vijak

 **BB6**
x6 2 mm matica

39. Pritrditev koles



Pri tem koraku potrebujete še naslednje dele:



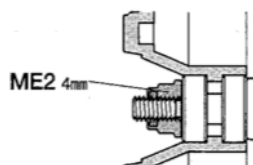
4 mm zavorna matica prirobnica



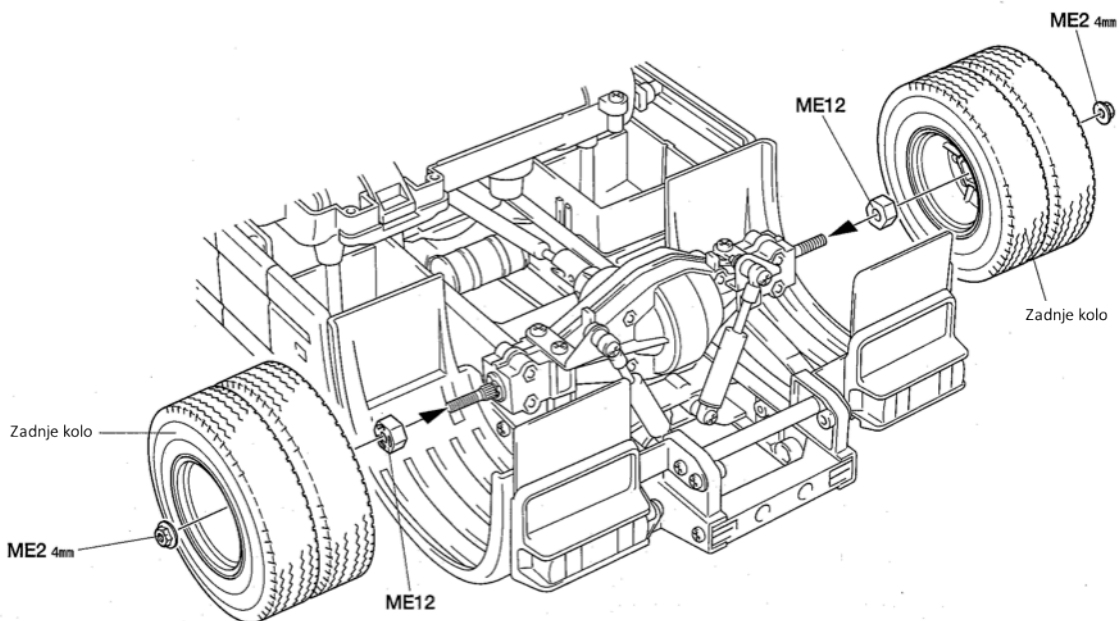
1150 kovinski ležaj



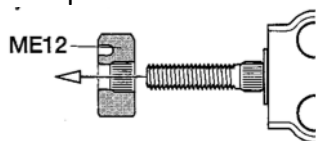
Pesto kolesa



Zavorna matica:
Zategnite jo do najlonskega dela

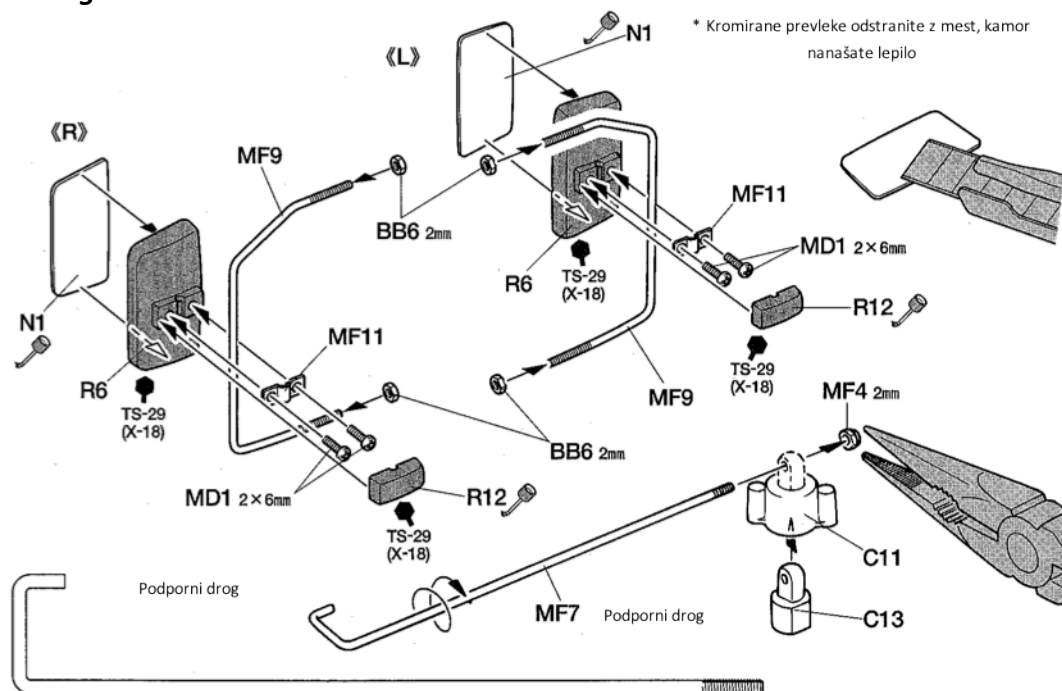


* Pri pestu kolesa bodite pozorni na pravilen položaj namestitve.

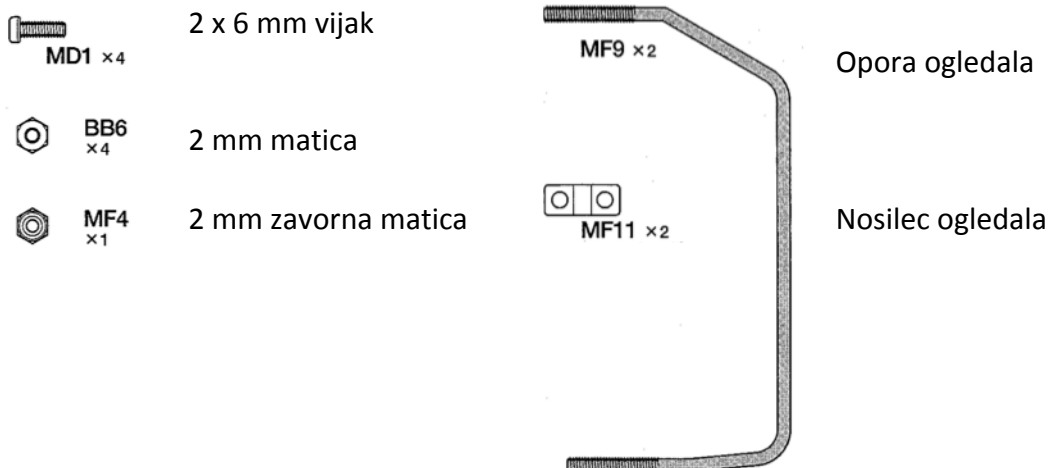


DELI F: slike 40 – 50

40. Ogledalo

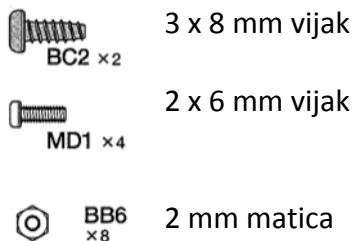


Pri tem koraku potrebujete še naslednje dele:

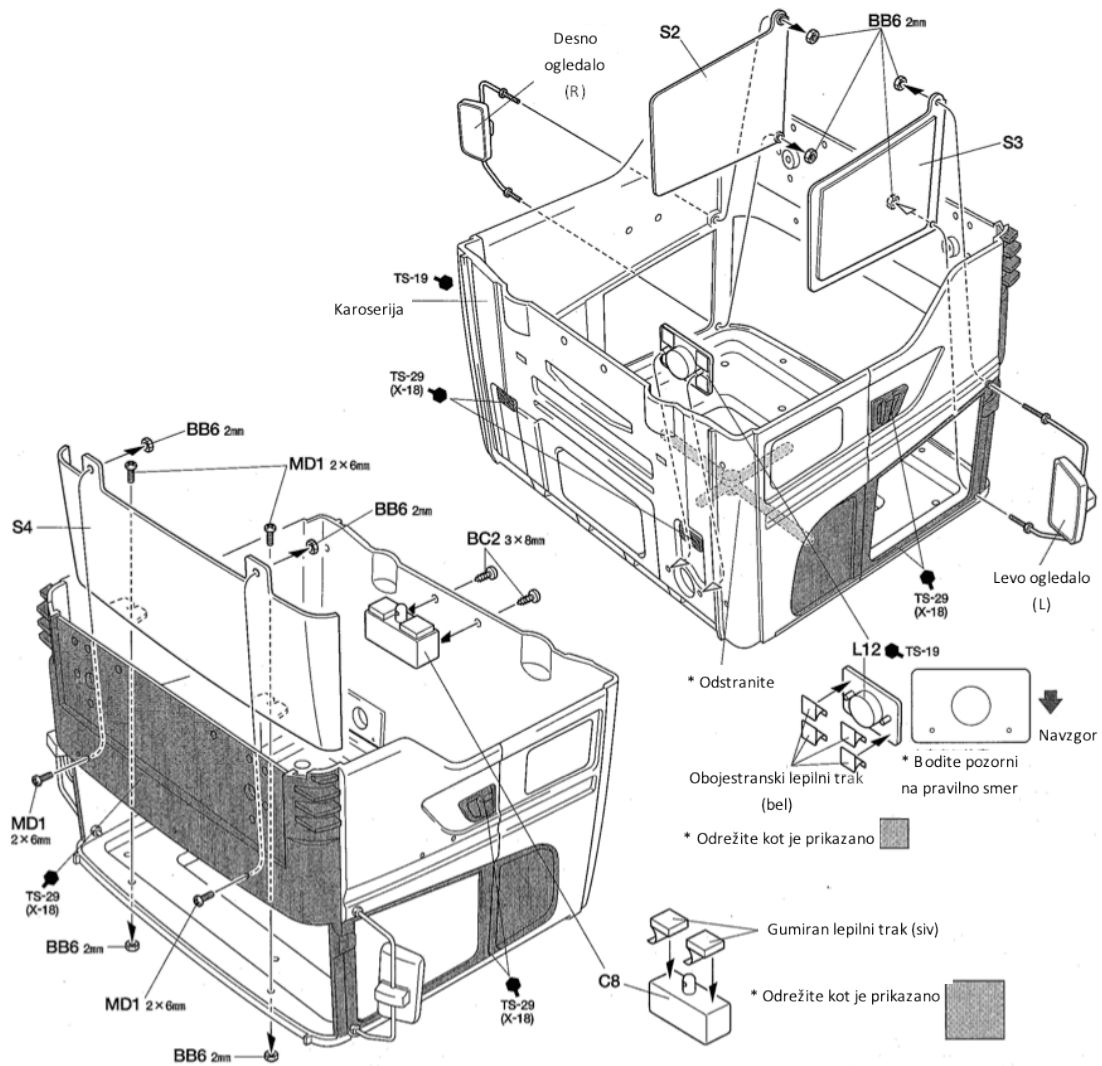


41. Pritrditev oken

Pri tem koraku potrebujete še naslednje dele [TROP]:



* **TROP 2:** Kadar nameščate 56502, ne uporabite L12.



42. Strešni spojler

Pri tem koraku potrebujete še naslednje dele:



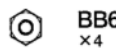
3 x 8 mm vijak

BC2 x4



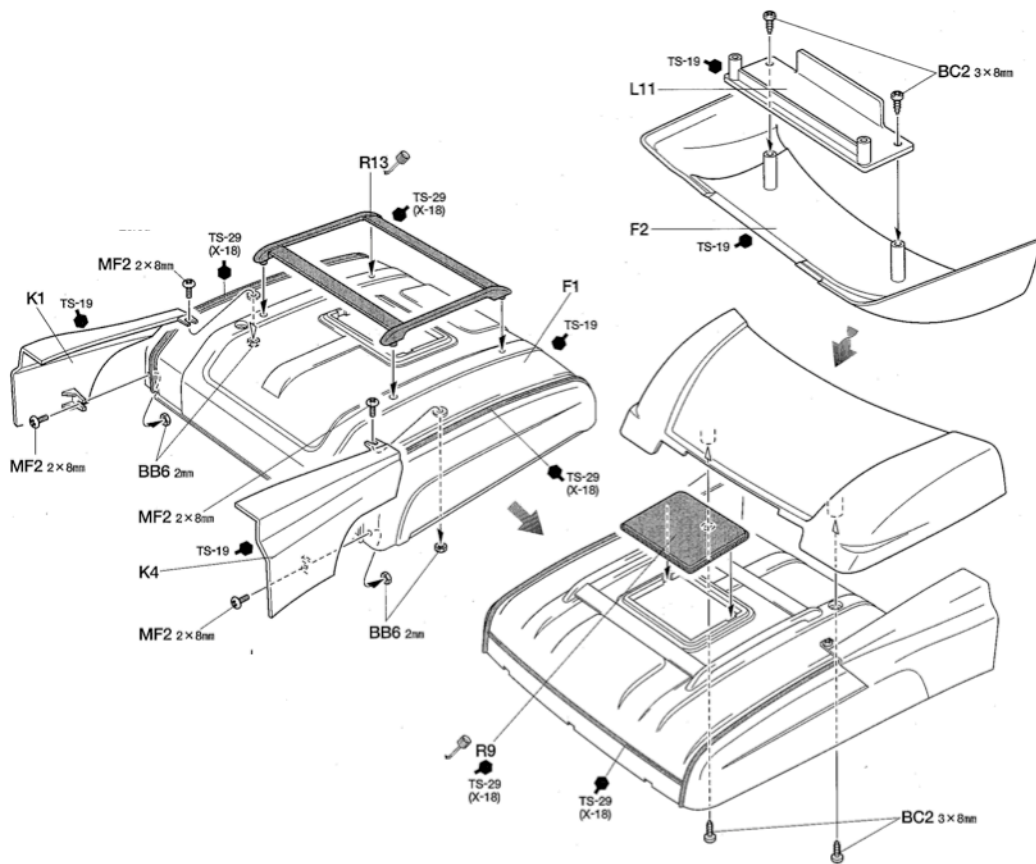
2 x 8 mm vijak

MF2 x4

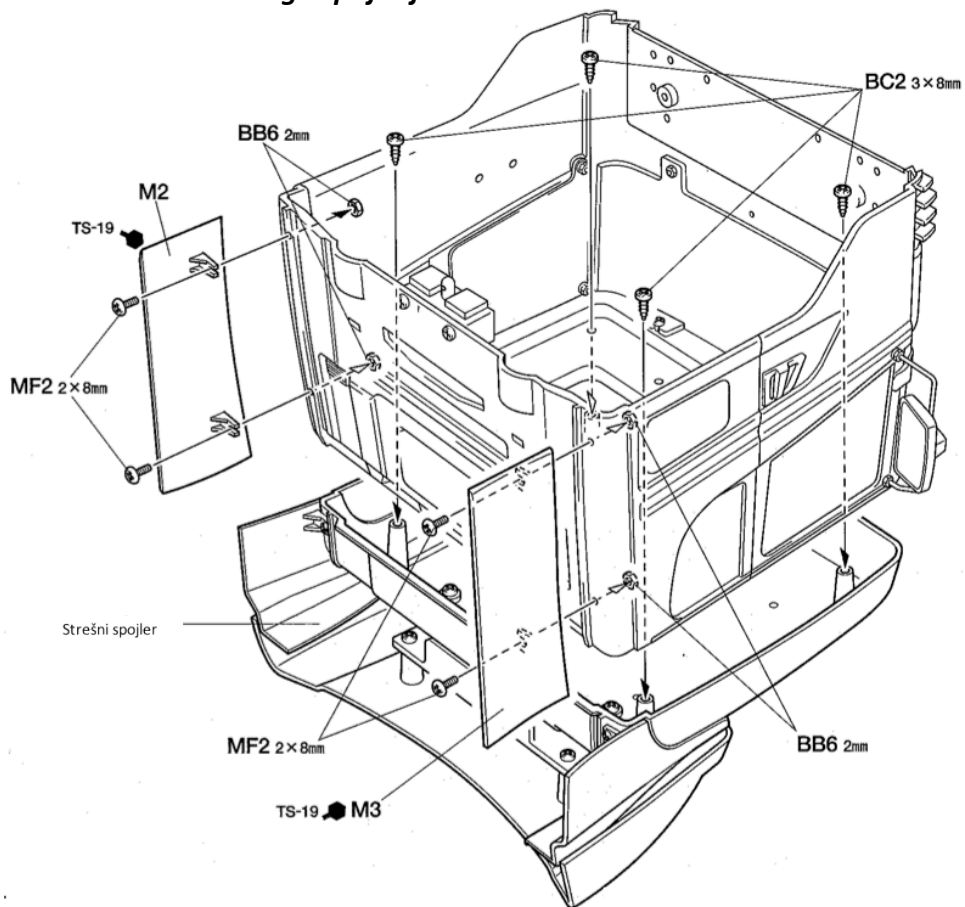


2 mm matica


BB6 x4





43. Pritrditev strešnega spojlerja



Pri tem koraku potrebujete še naslednje dele **[TROP]**:

 3 x 8 mm vijak
BC2 x4

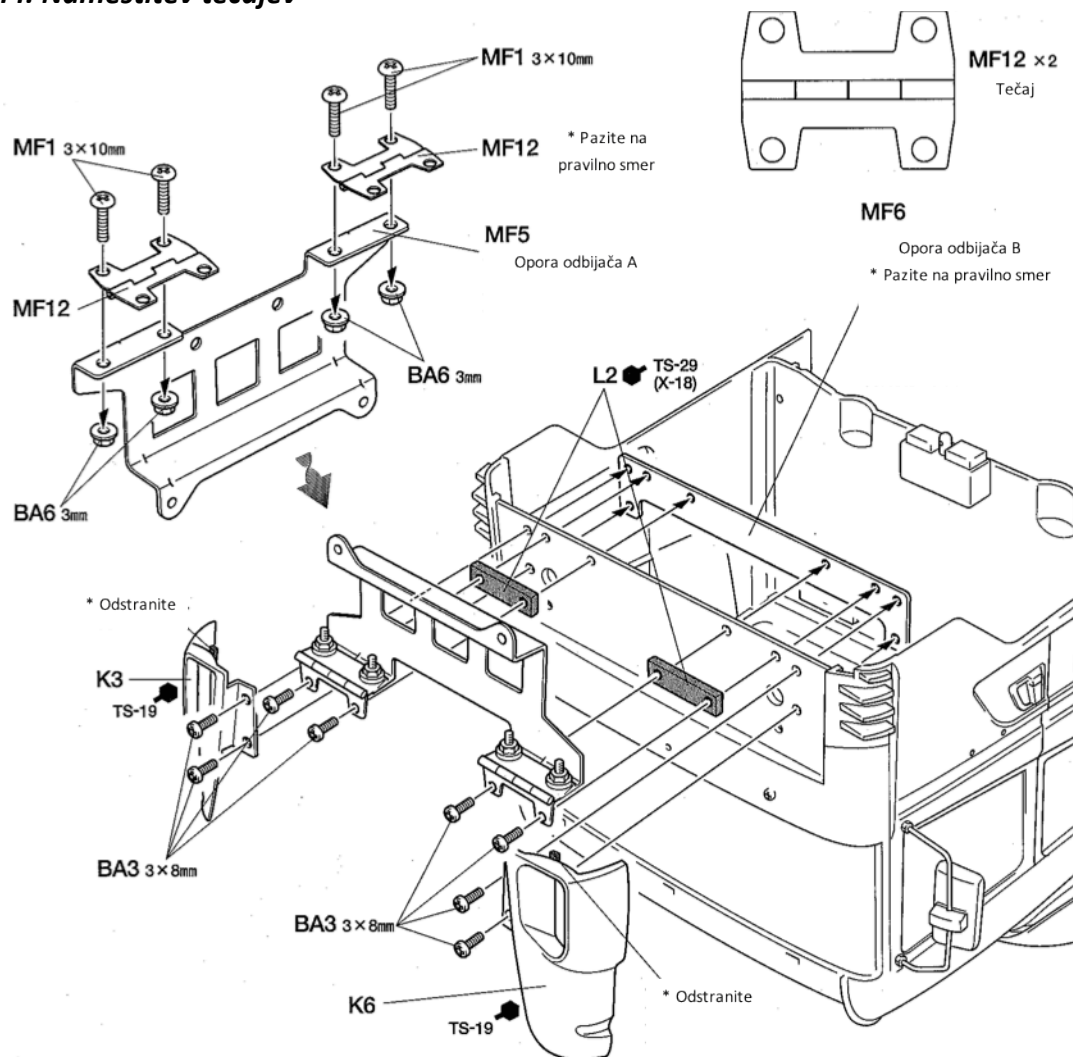
 2 x 8 mm vijak
MF2 x4

 BB6 x4 2 mm matica

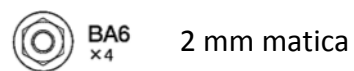
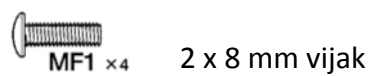
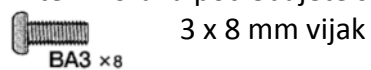
NALEPKE: Po želji uporabite dodatne nalepke ali nalepke označene z ☆.

1. Nalepke obrežite ob barvastih robovih, da se prozorni film lažje odstrani.
2. Odstranite manjši del spodnje strani in nalepko pozicionirajte na karoserijo.
3. Nato spodnjo stran počasi odstranite. Pri tem pazite, da se nalepka ne premakne s karoserije. Če celotno spodnjo stran odstranite že na začetku, se lahko nalepka naguba ali pa pod njo pride zrak in nastanejo mehurčki.

44. Namestitev tečajev

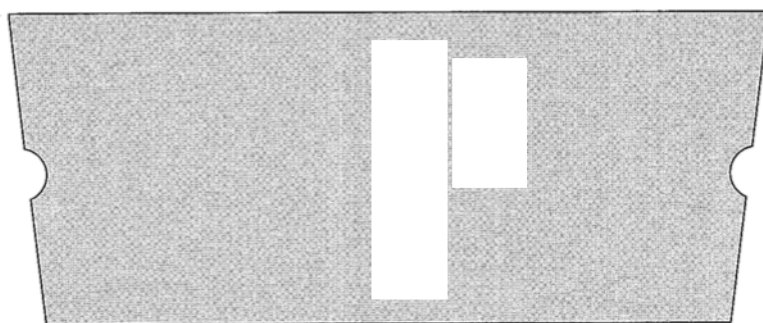


Pri tem koraku potrebujete še naslednje dele:



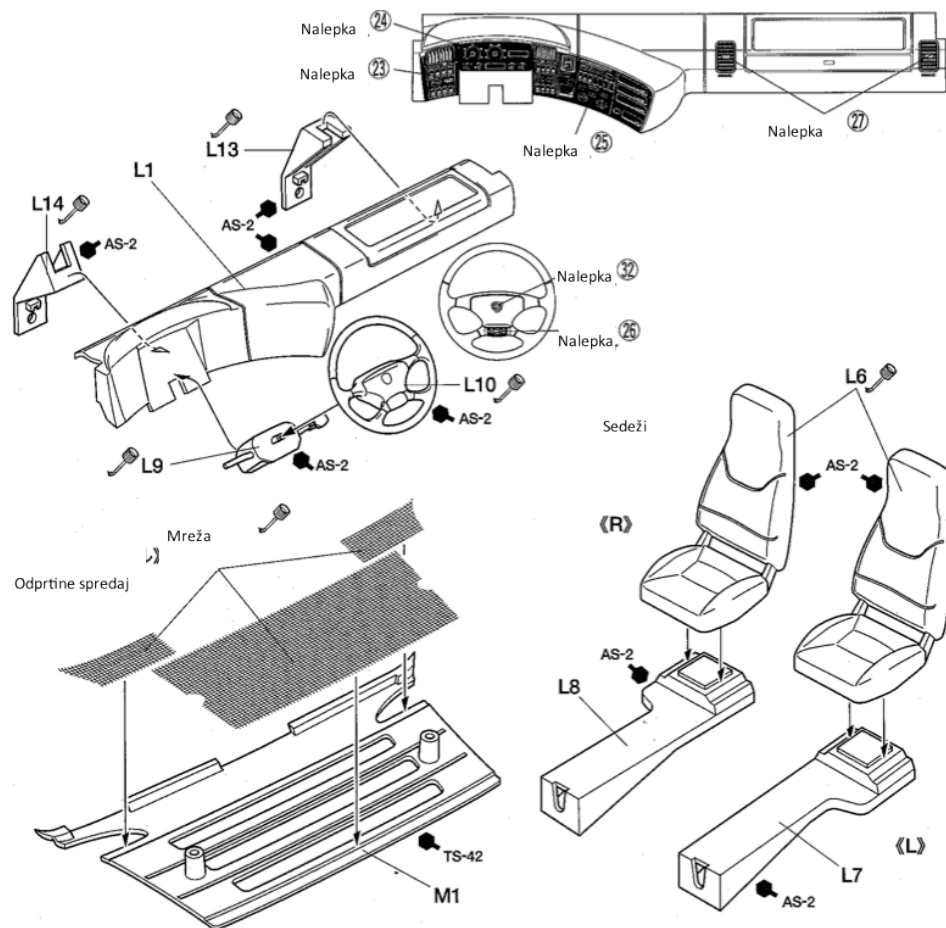
45. Armatura

Pri tem koraku potrebujete še naslednje dele **[TROP]**:

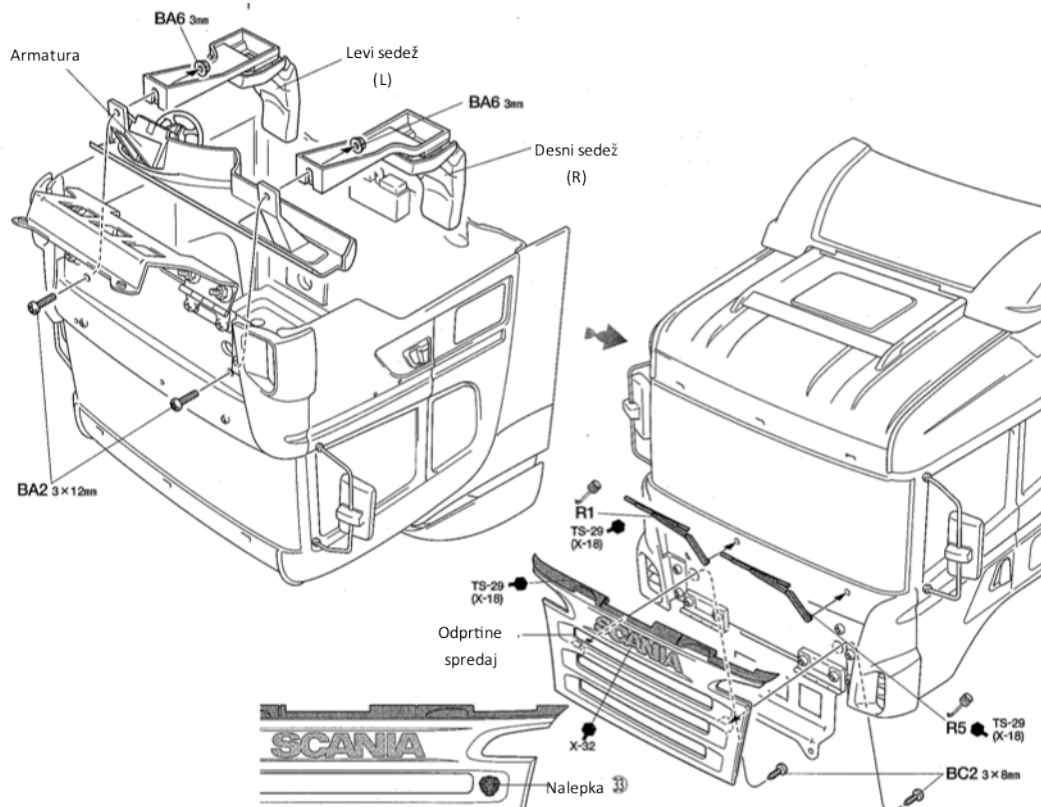


* Izrežite kot prikazuje slika

TROP 1: kadar nameščate 56501, 56510 ali 56511, armature in sedežev ne pritrjujte.





46. Pritrditev armature




TROP 1: kadar nameščate 56501, 56510 ali 56511, armature in sedežev ne pritrjujte.

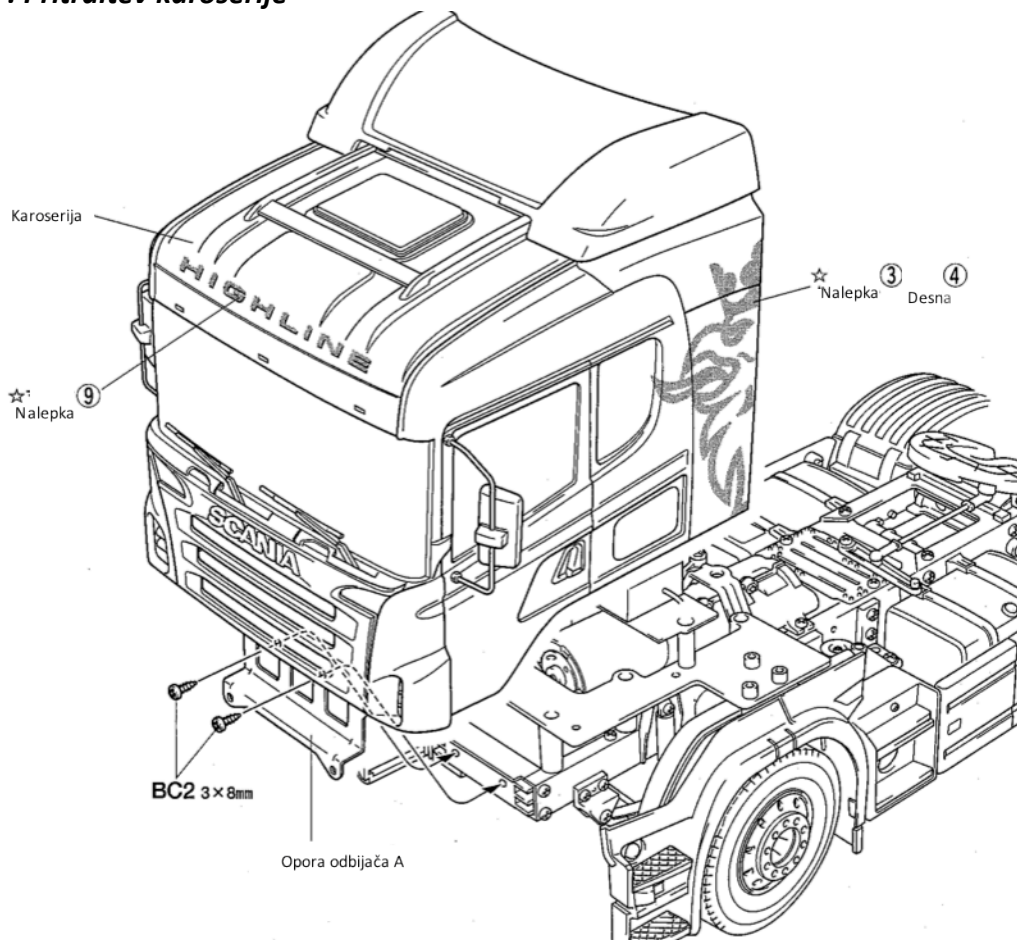
Pri tem koraku potrebujete še naslednje dele **[TROP]**:

 3 x 12 mm vijak
BA2 x2


 3 x 8 mm vijak
BC2 x2

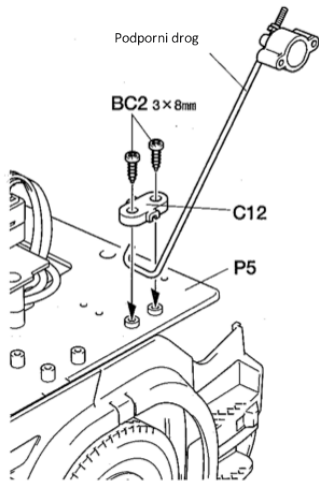
 BA6
x2 3 mm matica prirobnica

47. Pritrditev karoserije



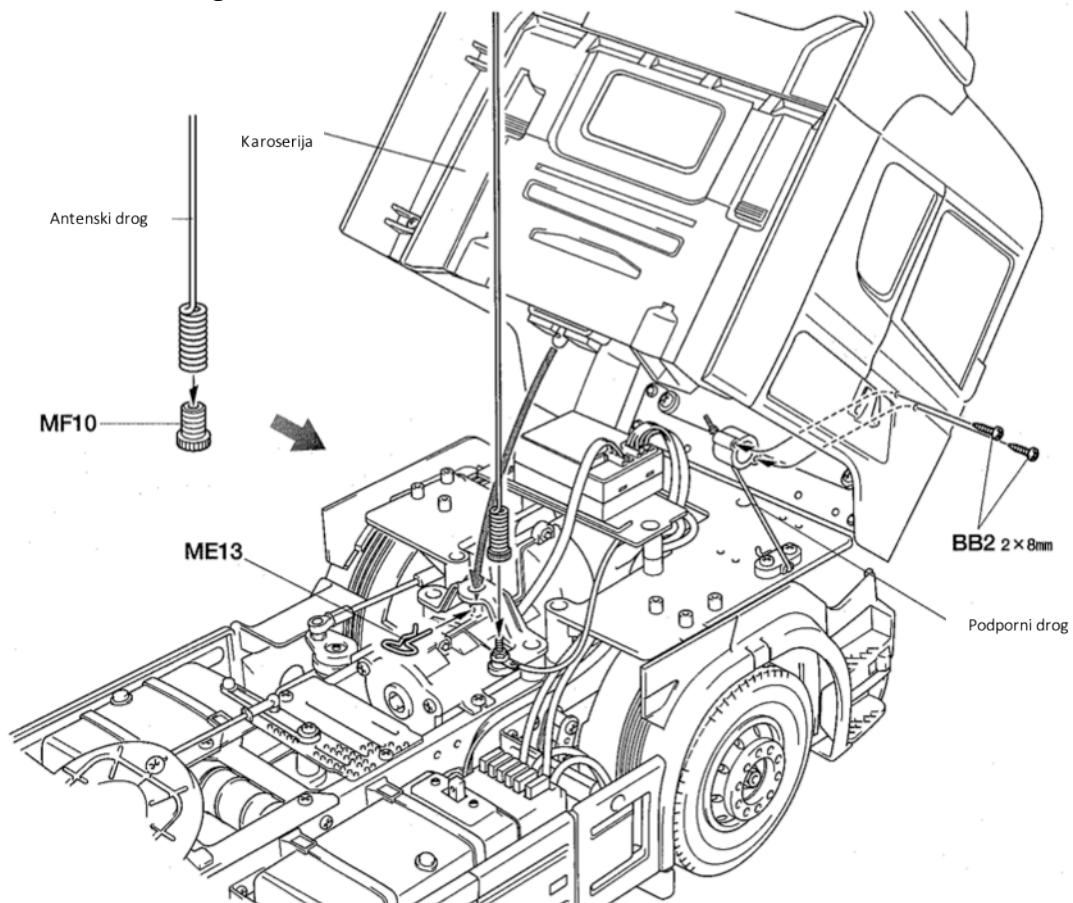
Pri tem koraku potrebujete še naslednje dele:

 BC2 x4 3 x 8 mm vijak



* Pred pritrditvijo karoserije, najprej podporni drog pritrdite na P5.

48. Antenski drog



Pri tem koraku potrebujete še naslednje dele:



BB2 x2

2 x 8 mm vijak



MF10
x1

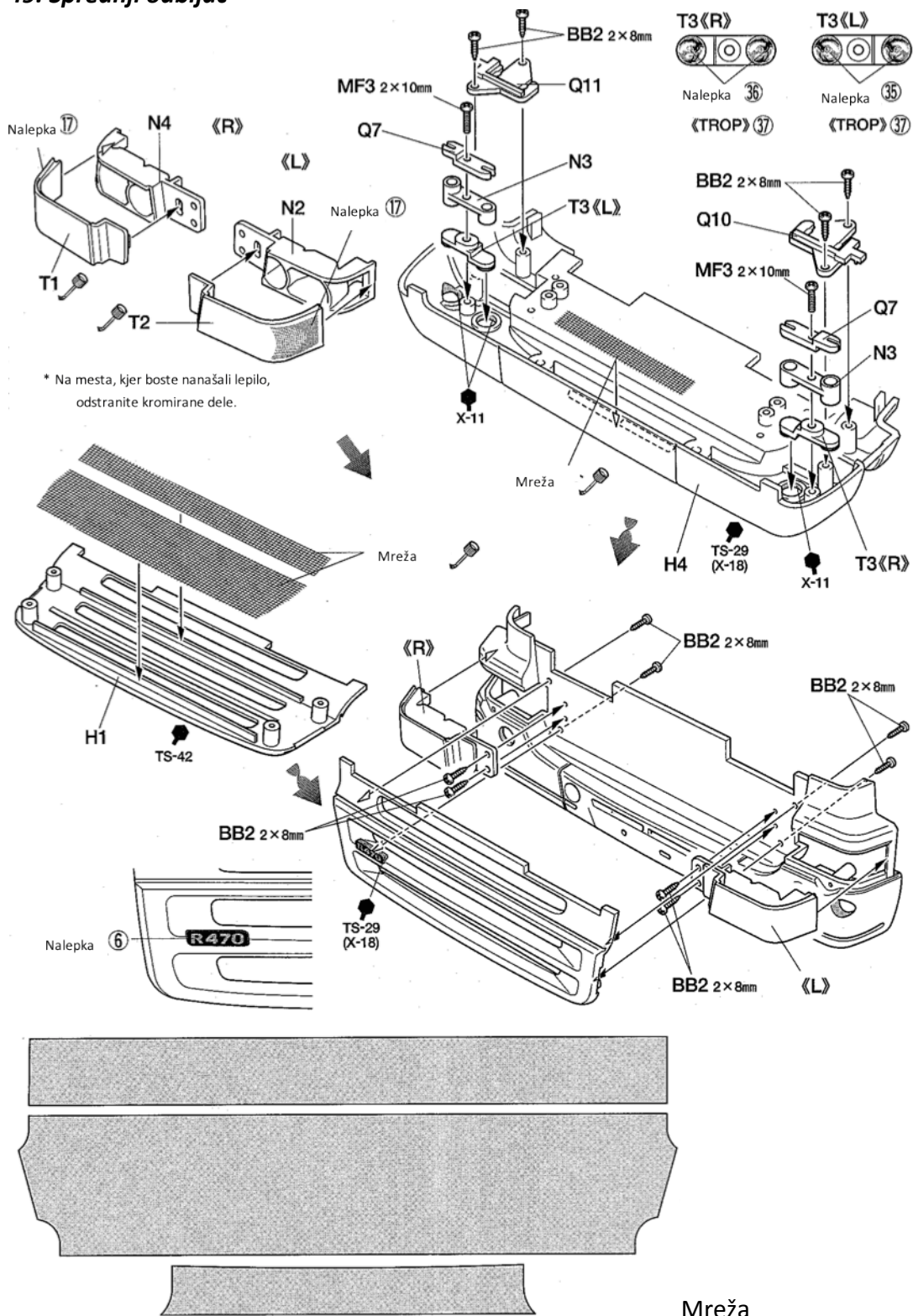
Nosilec antene



ME13 x1


Vzmetna sponka (velika)


49. Sprednji odbijač



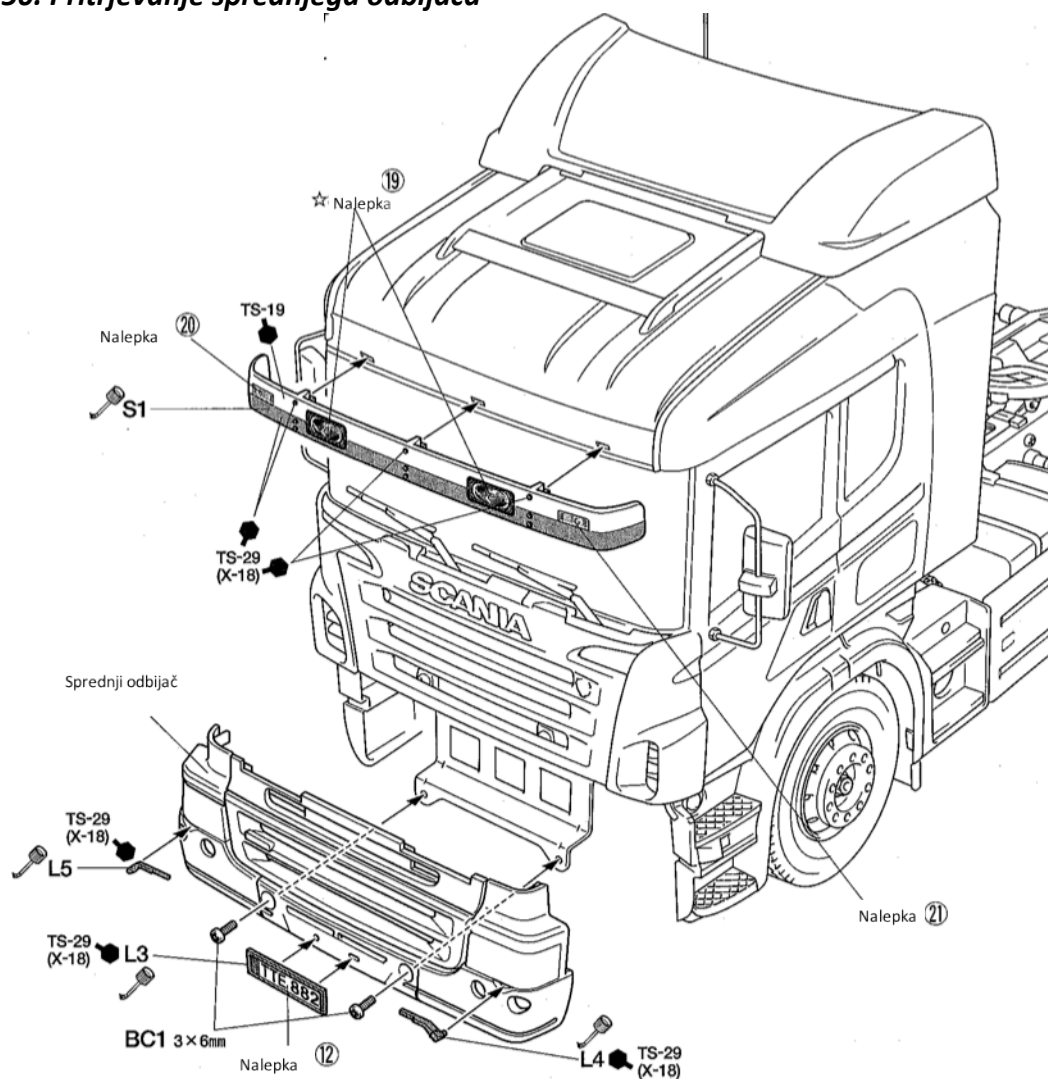
* Izrežite, kakor prikazuje slika.

Pri tem koraku potrebujete še naslednje dele [TROP]:

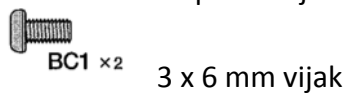
 BB2 x12 2 x 8 mm vijak

 MF3 x2 2 x 10 mm vijak

50. Pritrjevanje sprednjega odbijača



Pri tem koraku potrebujete še naslednje dele:

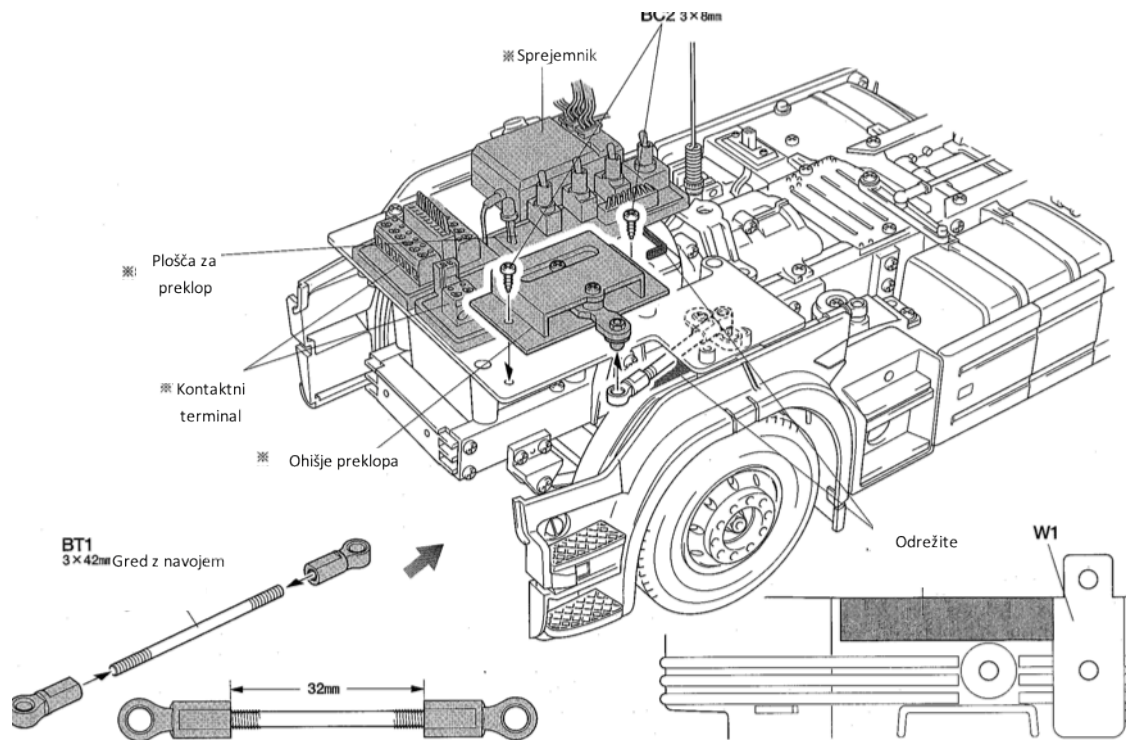


5. OPCIJSKI IN NADOMESTNI DELI ZA TRAKTOR VLAČILEC

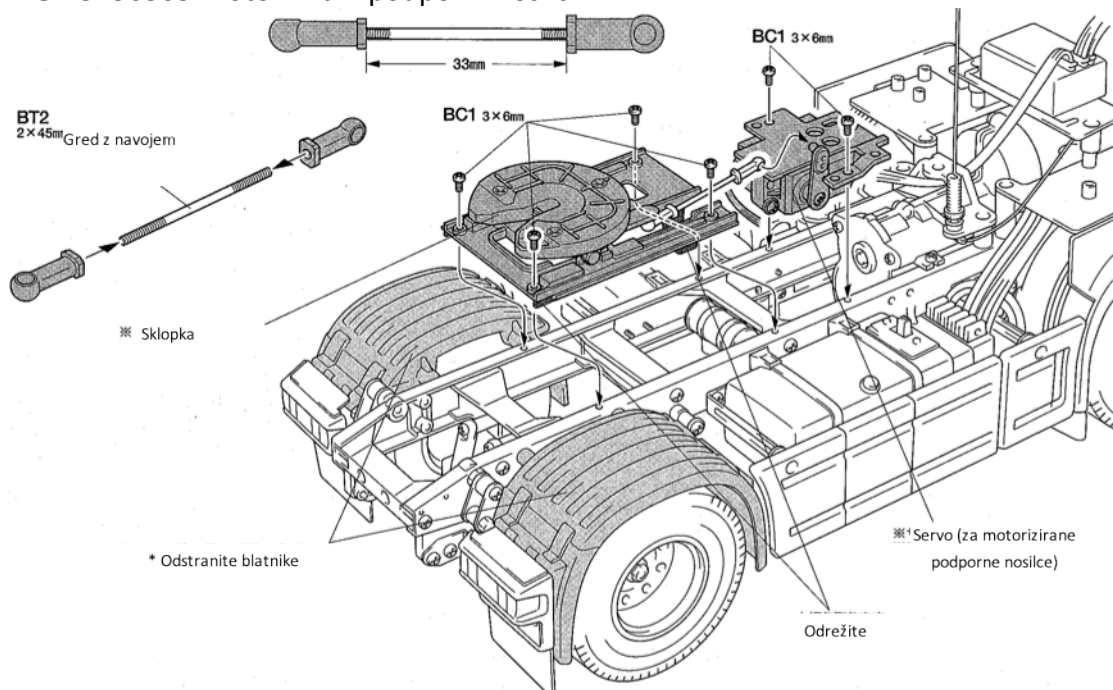
TROP 1: 56501 Električna enota

* Bodite pozorni, da električno enoto pritrдите pravilno. Za pravilno vstavljanje žarnic glejte sliko na strani 48.

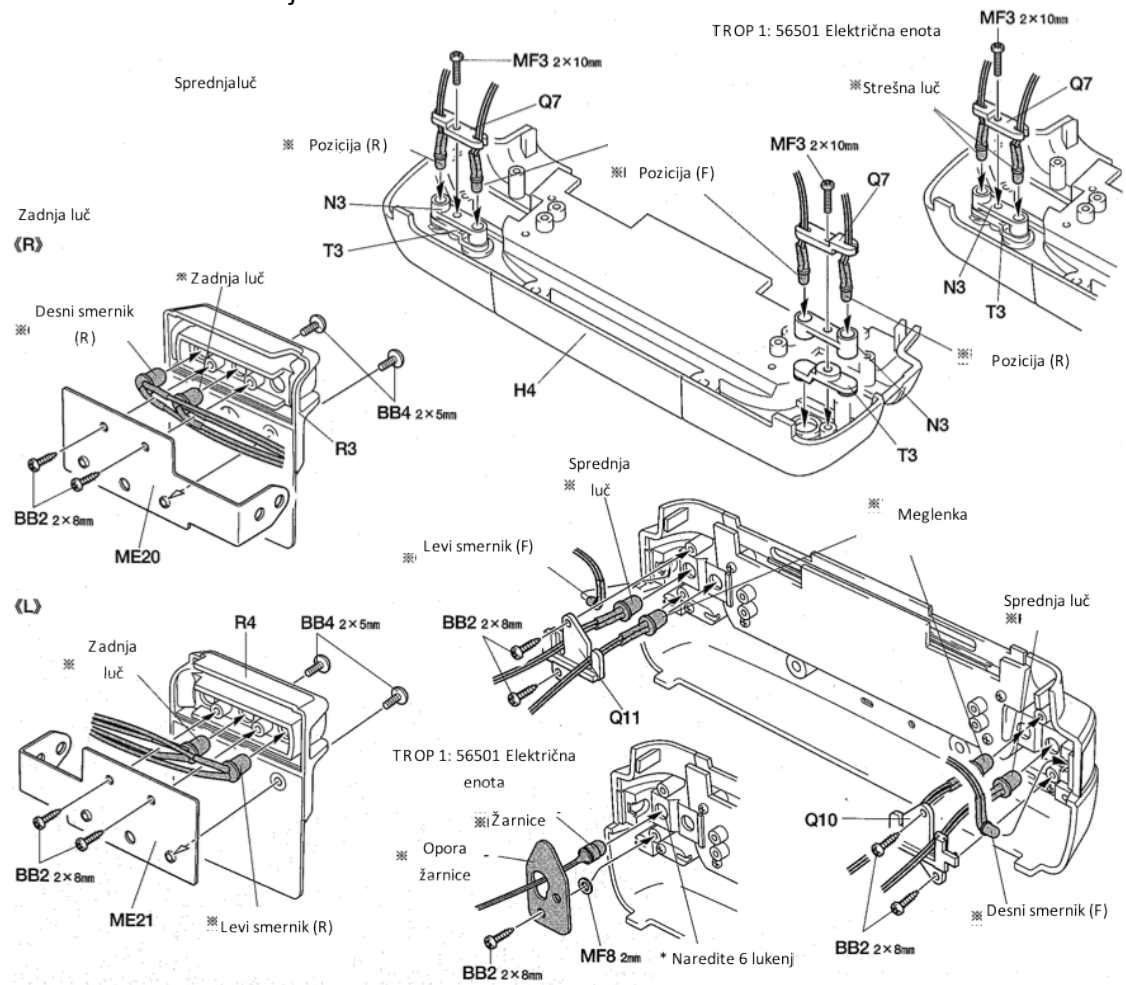
* Deli označeni s simbolom ✱, niso priloženi.



TROP 5: 56505 Motorizirani podporni nosilci

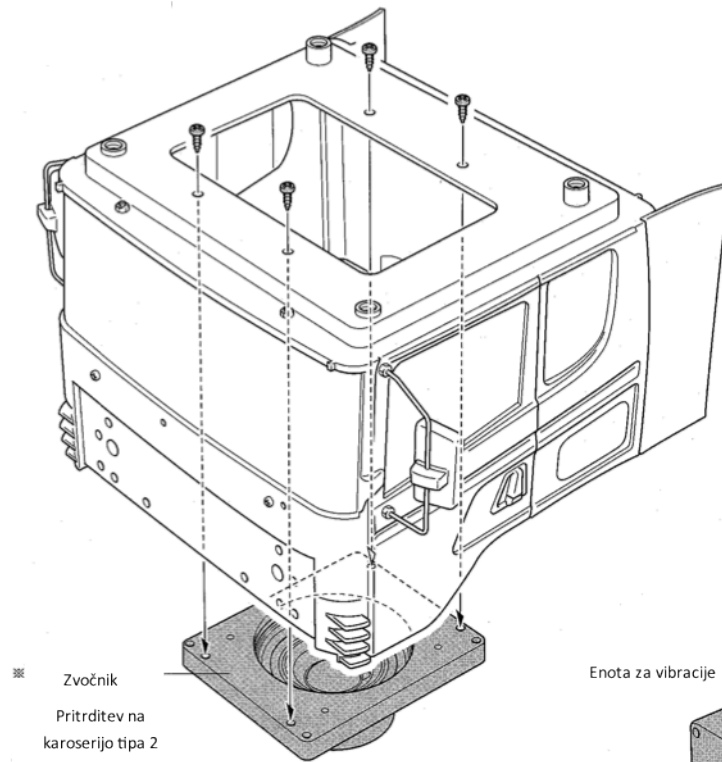


TROP 11: Multifunkcijska kontrolna enota

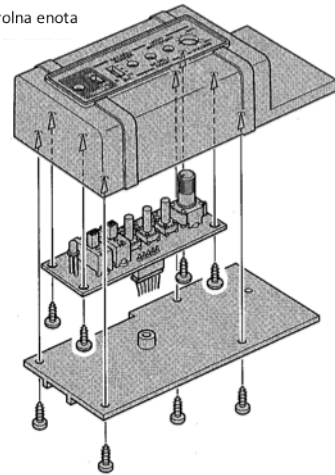


Zvočnik

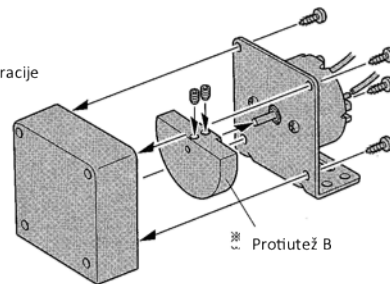
* Glejte 56511 navodila za njegovo uporabo/delovanje.



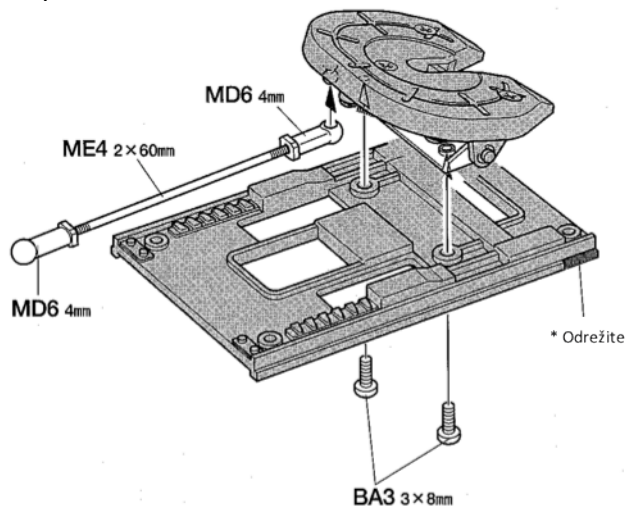
Kontrolna enota



Enota za vibracije



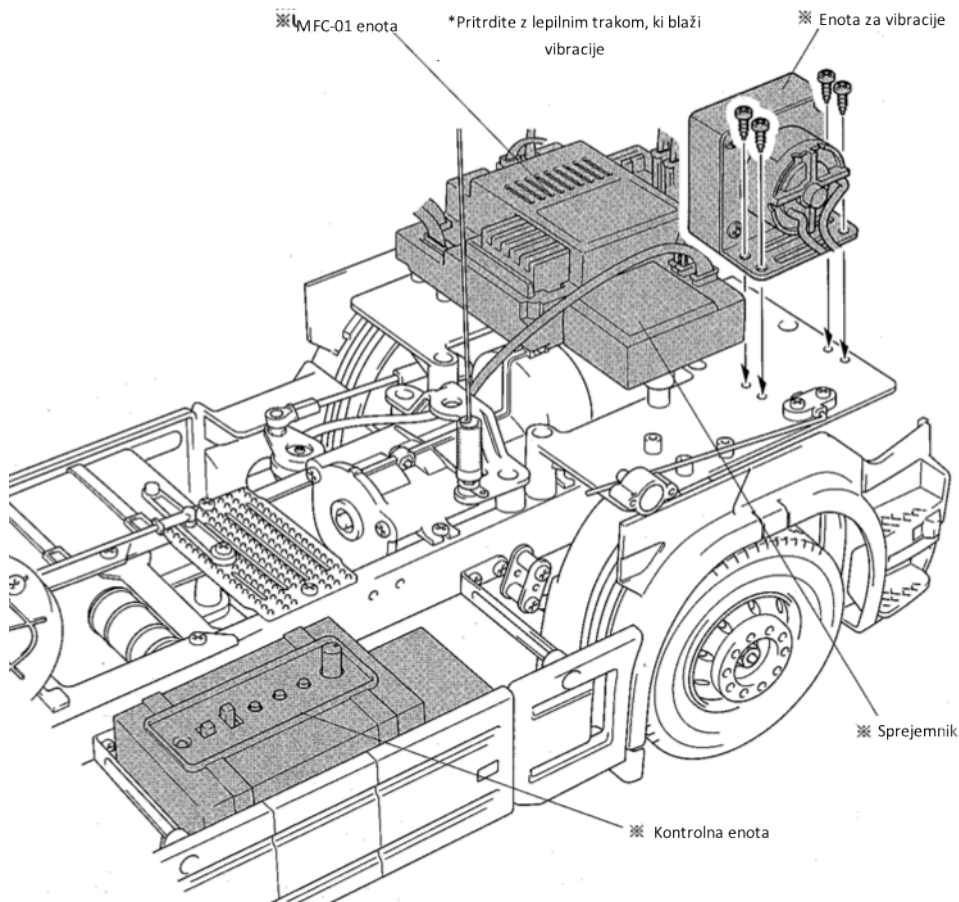
Sklopka



MFC-01 enota

* Z opore sprejemnika odstranite nastavek in MFC-01 enoto/sprejemnik pritrdite z lepilnim trakom, ki blaži vibracije / obojestranskim lepilnim trakom.

* Odstranite sedeže in armaturo.

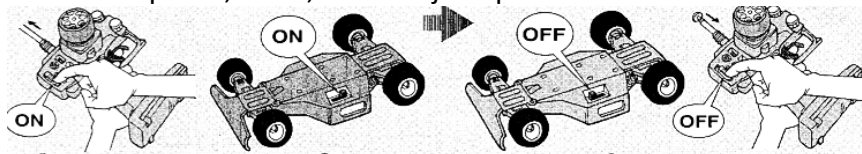


6. VARNOSTNI NAPOTKI



- Naprave ne uporabljajte v gneči ljudi in v bližini majhnih otrok.
- Tovornjaka nikoli ne uporabljajte na javnih cestah.
- Prepričajte se, da v vaši bližini nihče ne uporablja iste frekvence. Hkratna uporaba iste frekvence lahko povzroči hude nesreče pri vožnji, letenju ali jadranju z modeli.

* Po končani uporabi baterije izklopite/ odstranite iz tovornjaka. Popolnoma tudi odstranite pesek, blato, umazanijo in podobno.

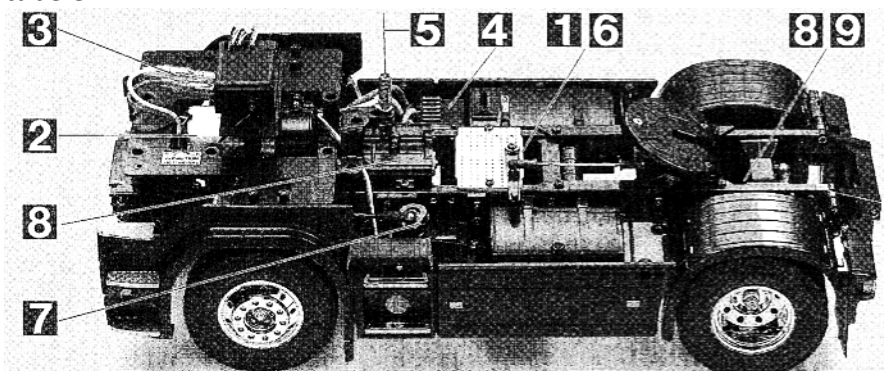


1. Vključite oddajnik
2. Vključite sprejemnik.

3. Za izklop naprave zaporedje zgornjih korakov obrnite.

7. ODPRAVA NAPAK

Pred vračanjem naprave na popravilo, poskusite napako odpraviti s pomočjo spodnje tabele.



NAPAKA	VZROK	ODPRAVA	ŠT NA SLIKI
Tovornjak se ne premika	V modelu ni baterij ali so slabe.	Vstavite polne baterije.	1
	Poškodovan motor.	Zamenjajte z novim motorjem.	2
	Iztrošeni ali poškodovani kabli.	Spojite in popolnoma izolirajte napeljavo.	3
	Poškodovan elektronski regulator hitrosti.	Proizvajalcu pošljite v popravilo.	4
Naprave ni mogoče kontrolirati.	Nepravilna antena na oddajniku ali na modelu.	Anteno do konca izvlecite.	5
	Baterij v oddajniku ali modelu ni, ali pa so slabe.	Vstavite polne baterije.	6
	Nepravilne prilagoditve serva za krmiljenje.	Servo mora biti v nevtralnem položaju.	7
	Nepravilno sestavljeni vrteči se deli.	Skladno z navodili jih ponovno pravilno sestavite.	8
	Nezadostno podmazani vrteči se deli.	Nanesite mast.	9
	Še ena radijsko vodena naprava uporablja isto frekvenco.	Poiščite drugo mesto za upravljanje naprave.	

8. SESTAVNI DELI NAPRAVE

Glejte originalna priložena navodila: strani 30 – 32 za glavne dele in strani 33 – 35 za vijake in manjše dele.

* Specifikacije so predmet sprememb brez predhodnega opozorila.

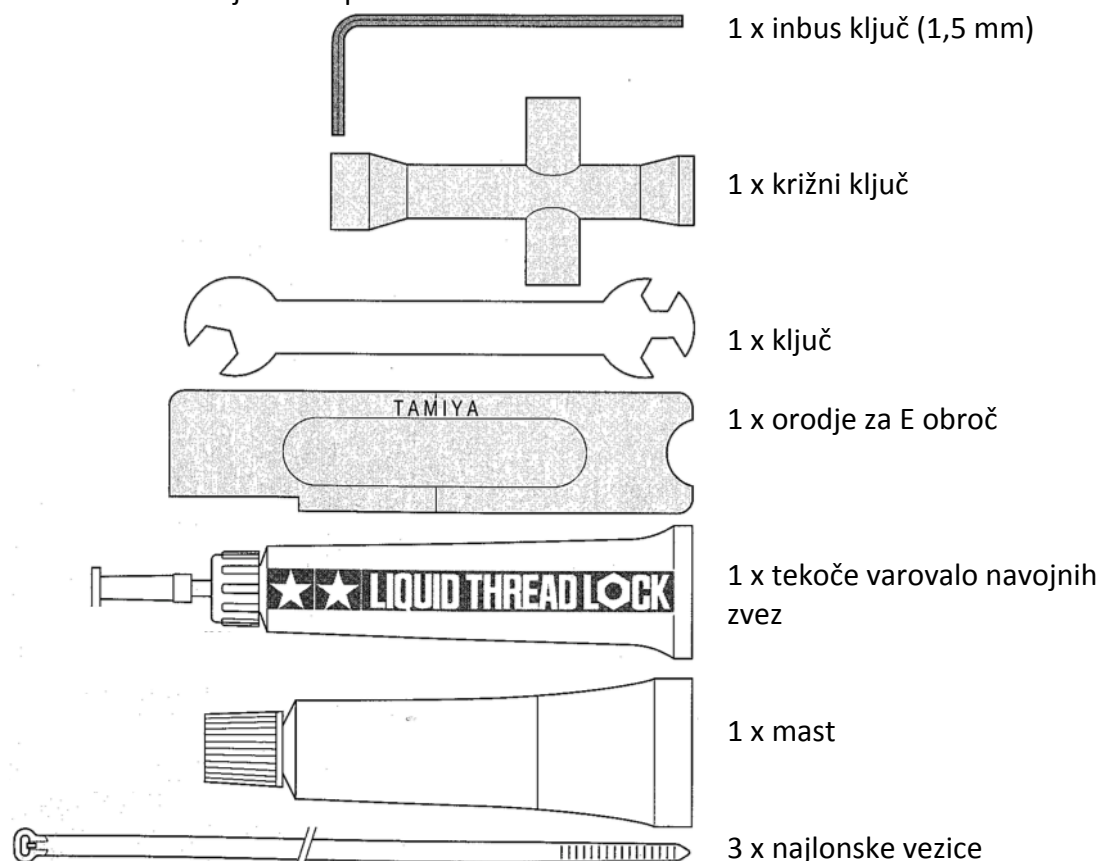
* Priloženi so dodatni vijaki in matice. Shranite jih za rezervo.

BA: vrečka z vijaki A

BB: vrečka z vijaki B

BC: vrečka z vijaki C

BT: vrečka z orodjem in lepilnimi trakovi



20 x 120 mm obojestranski lepilni trak (črn) x 1

20 x 40 mm gumiran lepilni trak (siv) x 1

13 x 114 mm obojestranski lepilni trak (bel) x 1

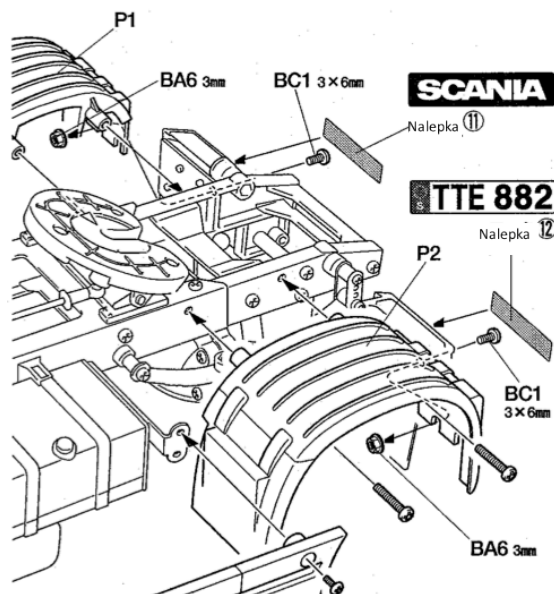
TROP deli (opcijski deli tovornjaka):



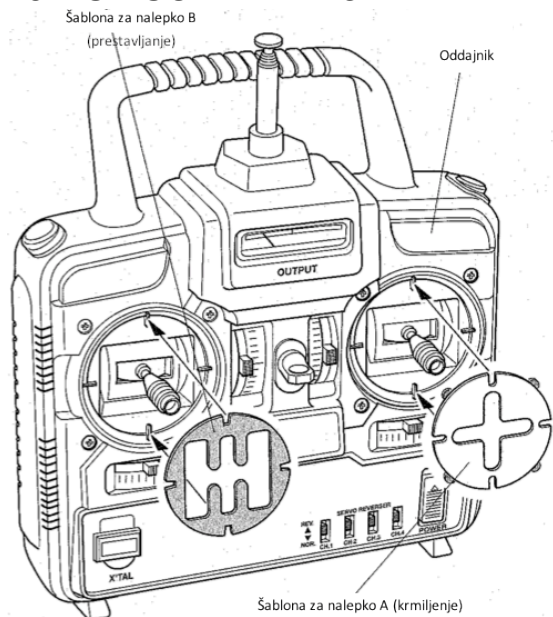
3 x 42 mm gred z navojem 2 x 45 mm gred z navojem

9. POPRAVEK

Nalepko 11 in 12 v koraku 30 na strani 29 namestite (kot prikazuje spodnja slika) po pritrditvi blatnikov P1 in P2 v koraku 32 na strani 30.



10. POMOČ ZA NAMESTITEV NALEPK NA 4 KANALNI ODDAJNIK



* TROP 5, TROP 11 nalepke A so priložene pri 56505-motoriziranih podpornih nosilcih in pri 56511-multifunkcijski kontrolni enoti.

Nalepko B vedno namestite na oddajnik za pravilno preštavljanje. Nepravilno delovanje lahko poškoduje prenos tovornjaka.

Uporabite nalepke za pomoč pri preštavljanju, ki so priložene oddajniku.

* Kadar nalepka za preštavljanje ni priložena, uporabite šablone v originalnih navodilih za uporabo (stran 38), izrežite 1 mm debelo plastično ploščo in jo z obojestranskim lepilnim trakom prilepite na oddajnik.



GARANCIJSKI LIST

Conrad Electronic d.o.o. k.d.
Ljubljanska c. 66, 1290 Grosuplje
Fax: 01/78 11 250, Tel: 01/78 11
248
www.conrad.si, info@conrad.si

Izdelek: **Tamiya komplet za sestavljanje – radijsko voden tovornjak vlačilec Scania R470**

Kat. št.: **23 36 52**

Garancijska izjava:

Proizvajalec jamči za kakovost oziroma brezhibno delovanje v garancijskem roku, ki začne teči z izročitvijo blaga potrošniku. **Garancija velja na območju Republike Slovenije. Garancija za izdelek je 1 leto.**

Izdelek, ki bo poslan v reklamacijo, vam bomo najkasneje v skupnem roku 45 dni vrnilo popravljenega ali ga zamenjali z enakim novim in brezhibnim izdelkom. Okvare zaradi neupoštevanja priloženih navodil, nepravilne uporabe, malomarnega ravnanja z izdelkom in mehanske poškodbe so izvzete iz garancijskih pogojev. **Garancija ne izključuje pravic potrošnika, ki izhajajo iz odgovornosti prodajalca za napake na blagu.**

Vzdrževanje, nadomestne dele in priklopne aparate proizvajalec zagotavlja še 3 leta po preteku garancije.

Servisiranje izvaja proizvajalec sam na sedežu firme CONRAD ELECTRONIC SE, Klaus-Conrad-Strasse 1, Nemčija.

Pokvarjen izdelek pošljete na naslov: Conrad Electronic d.o.o. k.d., Ljubljanska cesta 66, 1290 Grosuplje, skupaj z izpolnjenim garancijskim listom.

Prodajalec: _____

Datum izročitve blaga in žig prodajalca:

Garancija velja od dneva izročitve izdelka, kar kupec dokaže s priloženim, pravilno izpolnjenim garancijskim listom.