



## NAVODILA ZA UPORABO

# Avtomatski gramofon z USB-priključkom Dual DT 210 USB

Kataloška št.: 31 13 51



## Kazalo

<b>Uvod</b> .....	<b>3</b>
Ciljna skupina teh navodil za uporabo .....	3
Oblikovne značilnosti teh navodil za uporabo .....	3
<b>Varnost in postavitve gramofona</b> .....	<b>3</b>
Varnost .....	3
Postavitve .....	4
<b>Opis gramofona</b> .....	<b>4</b>
Vsebina paketa .....	4
Posebne značilnosti .....	5
Prednja stran naprave .....	5
Zadnja stran naprave .....	6
<b>Priprava gramofona na obratovanje</b> .....	<b>6</b>
Jermen in krožnik gramofona .....	6
Obloga za krožnik gramofona (gumijasta blazina) .....	7
Centrirni plošček .....	7
Gramofonska ročica .....	7
<b>Priključitev gramofona</b> .....	<b>7</b>
Priključitev na ojačevalnik .....	8
Priključitev na računalnik .....	8
Priključitev na električno omrežje .....	8
Nastavitve stikala PHONO/LINE .....	8
Odstranjevanje/pritrjevanje zaščitnega pokrova za iglo .....	8
<b>Predvajanje gramofonske plošče</b> .....	<b>8</b>
Samodejni začetek predvajanja .....	8
Ročni začetek predvajanja .....	9
Tipka Stop .....	9
<b>Pred USB-priključitvijo</b> .....	<b>9</b>
Sistemske zahteve .....	9
<b>Digitalizacija vaše glasbe</b> .....	<b>10</b>
Namestitve programske opreme .....	10
Priključitev gramofona .....	10
Nastavitve programske opreme .....	10
Snemanje in shranjevanje glasbe .....	10
<b>Čiščenje gramofona</b> .....	<b>11</b>
Čiščenje igle in plošče .....	11
Menjava igle .....	12
<b>Odpravljanje težav</b> .....	<b>12</b>
Težave z napravo .....	12
<b>Tehnični podatki</b> .....	<b>13</b>
Direktive in standardi .....	13
<b>Podatki o proizvajalcu</b> .....	<b>13</b>
<b>Napotki za odstranjevanje</b> .....	<b>13</b>
Odstranjevanje embalaže .....	13
Odstranjevanje naprave .....	14
<b>Garancijski list</b> .....	<b>15</b>

## Uvod

Ta navodila za uporabo vam bodo v pomoč pri

- pravilni in
- varni

uporabi vašega **gramofona DT 210 USB**, ki ga v nadaljevanju imenujemo gramofon ali naprava.

Upoštevajte programsko opremo Audacity na CD-ju ter napotke za uporabo USB-priključka na strani 9.

## Ciljna skupina teh navodil za uporabo

Ta navodila za uporabo so namenjena vsaki osebi, ki gramofon

- postavi,
- upravlja,
- čisti
- ali odstranjuje.

Vsa imena znamk in izdelkov so blagovne znamke ali registrirane blagovne znamke posameznih proizvajalcev.

## Oblikovne značilnosti teh navodil za uporabo

Različni elementi navodil za uporabo so opremljeni z določenimi oblikovnimi značilnostmi. Tako lahko enostavno ugotovite, če gre za

običajno besedilo,

- naštevanja ali
- korake postopanja.



Pred **povezavo in uporabo** naprave je treba na osebni računalnik oz. Mac namestiti priloženo programsko opremo Audacity®.

## Varnost in postavitve gramofona

Prosimo, da natančno preberete vse varnostne napotke in jih shranite, če jih boste morda želeli kasneje ponovno prebrati. Vedno upoštevajte vsa opozorila in napotke v teh navodilih za uporabo in na zadnji strani naprave.

## Varnost



- Za preprečitev nevarnosti požara in nevarnosti električnega udara naprave ne izpostavljajte dežju ali vlažnosti.
- Ne odpirajte ohišja. V nasprotnem primeru obstaja nevarnost električnega udara.
- Ta naprava deluje na 230 V izmenični tok pri 50 Hz. Naprave nikoli ne poskušajte napajati z drugo napetostjo.
- Električni vtič lahko priključite šele takrat, ko ste zaključili z namestitvijo v skladu s predpisi.

- Če je električni vtič naprave poškodovan oz. naprava kaže druge znake poškodb, je ne smete uporabljati.
- Ko električni kabel vlečete iz vtičnice, vedno vlecite za vtič in nikoli za kabel.
- Preprečite, da bi naprava prišla v stik z vodo ali vlago.
- Naprave ne uporabljajte v bližini kopalnih kadi, bazenov ali škropeče vode.
- Na napravo ne postavljajte posod, napolnjenih s tekočino, npr. vaz. Te posode se lahko prevrnejo, iztekla tekočina pa lahko vodi do znatnih poškodb oz. do nevarnosti električnega udara.
- Če v napravo zaidejo tujki ali tekočina, potem električni kabel takoj izvlecite iz vtičnice. Napravo naj preveri usposobljen strokovnjak. Šele nato jo lahko ponovno uporabljate. V nasprotnem primeru obstaja nevarnost električnega udara.
- Otroci naj naprave nikoli ne uporabljajo nenadzorovano.
- Pokvarjene naprave nikoli ne poskušajte popravljati sami. Vedno se obrnite na našo servisno službo.
- Vzdrževalna dela naj vedno izvajajo usposobljeni strokovnjaki. V nasprotnem primeru lahko ogrozite sebe in druge.
- Naprava je tudi v izključenem stanju povezana z električnim omrežjem. Če naprave dalj časa ne nameravate uporabljati, izvlecite električni vtič iz vtičnice. Vlecite samo za električni vtič.
- Na napravo ne smete postavljati odprtih virov požara kot so npr. goreče sveče.
- Otroci naj naprave nikoli ne uporabljajo nenadzorovano.
- Za čiščenje naprave in gramofonskih plošč lahko uporabljate samo ustrezna čistilna sredstva (antistatična). Ta so na voljo v specializiranih trgovinah.

### **Postavitev**

- Gramofon lahko postavite samo na fiksno vodoravno površino brez vibracij.
- Naprave ne postavljajte v bližini virov toplote kot so npr. radiatorji. Izogibajte se neposredni sončni svetlobi in mestom z izjemno veliko količino prahu.
- Napravo lahko uporabljate samo v vodoravnem položaju.
- Naprava se naj ne nahaja v bližini naprav, ki ustvarjajo močna magnetna polja.
- Na napravo ne postavljajte težkih predmetov.
- Če gramofon prinesete iz hladnega v topel prostor, se lahko v notranjosti naprave nabira vlaga. V tem primeru z uporabo počakajte približno eno uro.
- Električni kabel položite tako, da se čezenj ne bo mogel nihče spotakniti.
- Za priključitev na električno omrežje je treba električni vtič popolnoma vstaviti v vtičnico.
- Uporabite primeren omrežni priključek, ki je enostavno dostopen. Izogibajte se uporabi razdelilnih letev!
- Električnega vtiča se ne dotikajte z mokrimi rokami. Obstaja nevarnost električnega udara!
- V primeru motenj ali če iz ohišja prihajajo dim in vonjave, takoj izvlecite električni vtič iz vtičnice!
- Če se pripravljate k nevihti, izvlecite električni vtič.
- Če naprave dalj časa ne nameravate uporabljati, npr. preden se odpravite na daljše potovanje, izvlecite električni vtič.

### **Opis gramofona**

#### **Vsebina paketa**

Iz embalaže vzemite napravo in vso opremo.

Karton in embalažo shranite, tako da boste v primeru ponovnega prevoza napravo lahko varno zapakirali.

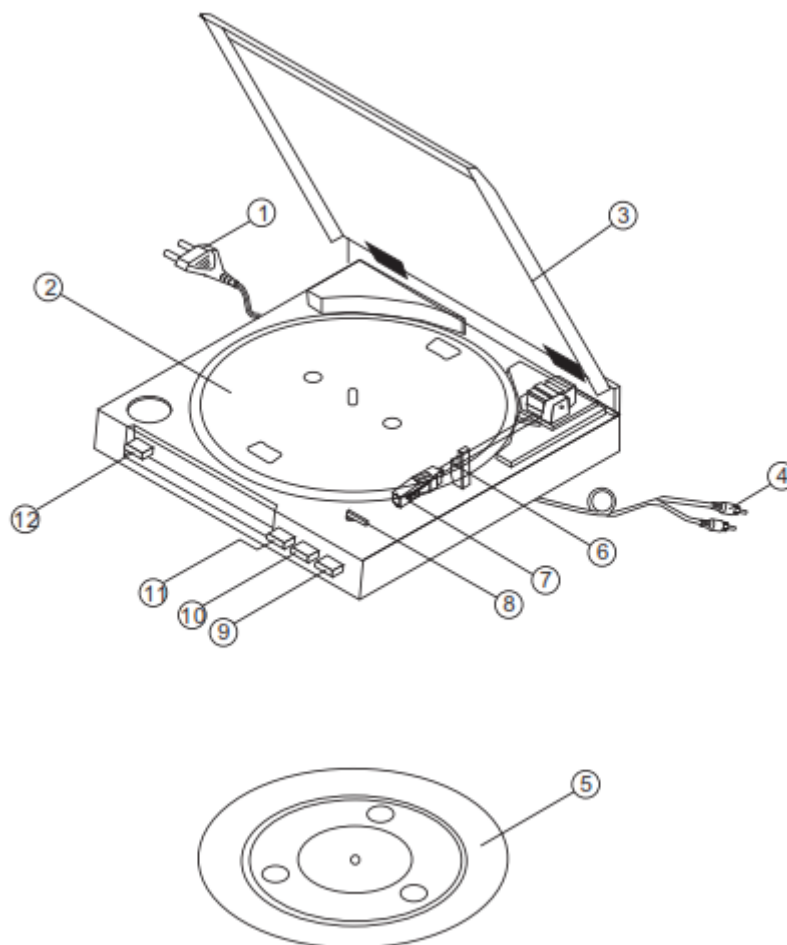
Prepričajte se, da so priloženi vsi navedeni kosi opreme:

- Gramofon
- Krožnik gramofona s pogonskim jermenom
- Gumijasta blazina
- Pokrov z 2 šarnirjema
- Adapter za male plošče (45 obratov/min)
- USB-kabel
- CD s programsko opremo
- Navodila za uporabo

### Posebne značilnosti

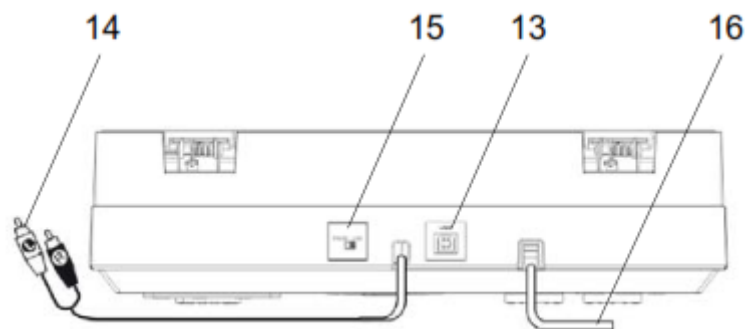
- S to napravo lahko predvajate gramofonske plošče za 33 in 45 obratov/min.
- Nudi popolnoma avtomatske funkcije upravljanja.
- Na koncu plošče se gramofonska ročica samodejno vrne nazaj.
- Svoje gramofonske plošče lahko prek USB-priključka ter programske opreme Audacity prenesete na svoj računalnik in jih tako digitalizirate.
- Gramofon ima vgrajen predojačevalnik z izenačevalnikom in ga lahko priključite tako na vhod Phono kot tudi na avdio vhod (AUX-In).

### Prednja stran naprave



- 1 Električni kabel
- 2 Krožnik gramofona
- 3 Pokrov
- 4 Cinch avdio kabel (z belim in rdečim vtičem)
- 5 Gumijasta blazina
- 6 Gramofonska ročica
- 7 Igla s sistemom
- 8 Vzvod za izbiro velikosti plošče (SIZE 30/17)
- 9 Tipka za dvigni nastavek za gramofonsko ročico (UP/DOWN)
- 10 Tipka Stop (STOP)
- 11 Tipka Start (START)
- 12 Tipka za število obratov (SPEED 33/45)

### Zadnja stran naprave



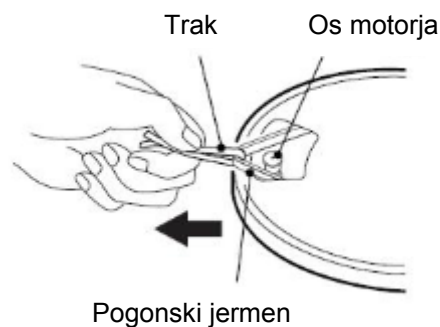
- 13 USB-priključek
- 14 Cinch avdio kabel (z belim in rdečim vtičem)
- 15 Stikalo PHONO/LINE
- 16 Električni kabel

### Priprava gramofona na obratovanje

#### Jermen in krožnik gramofona

Pogonski jermen se ob dostavi že nahaja na tečini za jermen gramofona **2**. Jermen je opremljen s trakom, s katerim jermen položite na pogonsko os motorja.

Krožnik gramofona nataknete na os. Zavrtite krožnik gramofona, tako da se odprtina nahaja nad pogonskim motorjem. S pomočjo zgoraj opisanega traku potegnite jermen s tečine in ga položite na sredini čez pogonski valj osi motorja. Odstranite trak.



## Obloga za krožnik gramofona (gumijasta blazina)

Nato na krožnik gramofona položite gumijasto blazino **5**, tako da bo pravilna stran obrnjena navzgor.

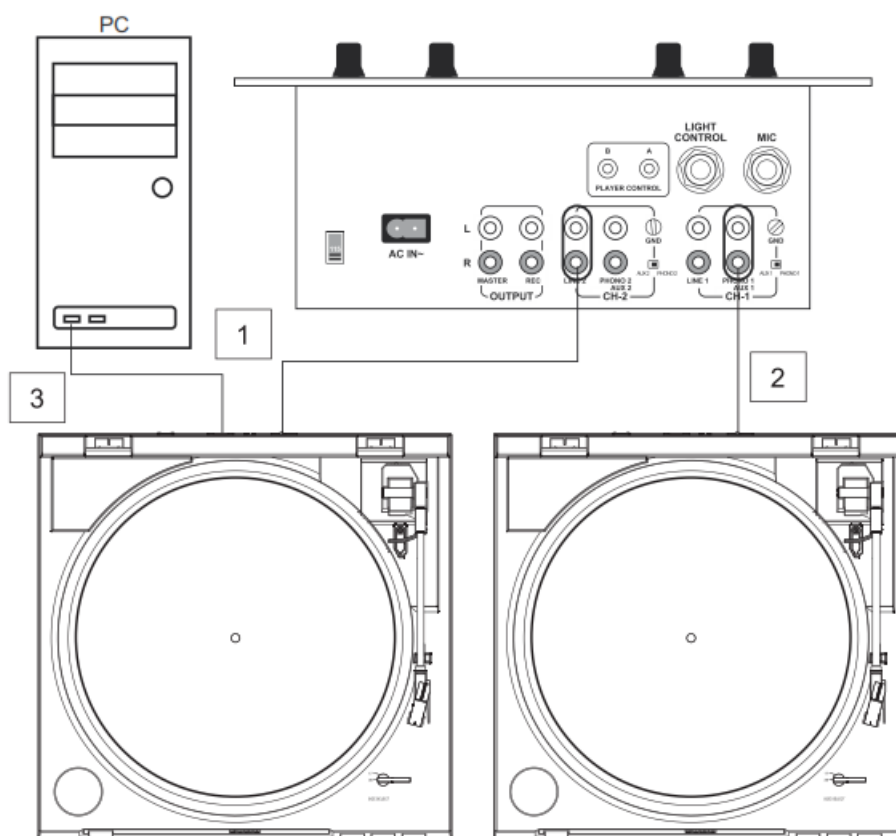
## Centrirni plošček

Centrirni plošček potrebujete npr. za male plošče (single) brez centrirne zvezde. Ko centrirnega ploščka ne potrebujete, ga lahko položite na ustrezno odlagalno površino.

## Gramofonska ročica

Gramofonska ročica **6** je med prevozom zaščitena s trakom. Pred začetkom uporabe je treba ta trak odstraniti. V primeru kasnejšega prevoza je treba gramofonsko ročico ponovno zaščititi s tem trakom, saj boste tako preprečili poškodbe zaradi tresljajev.

## Priključitev gramofona



Stikalo PHONO/LINE:

- 1 – na LINE
- 2 – na PHONO
- 3 – USB-priključek na osebni računalnik

## Priključitev na ojačevalnik

- Cinch avdio kable **14** priključite na priključke LINE/AUX ali Phono na ojačevalniku.

### Opomba:

Pri tem bodite pozorni na pravilno priključitev levega in desnega kanala (rdeč = desni kanal, bel = levi kanal).

## Priključitev na računalnik

- USB-priključek **16** povežite s prostimi USB-vrati na svojem računalniku. Upoštevajte napotke na strani 9.

## Priključitev na električno omrežje

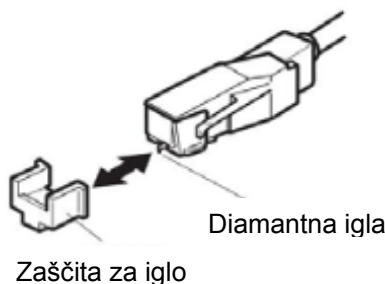
- Električni vtič priključite na vtičnico.

## Nastavitev stikala PHONO/LINE

- Ko je gramofon priključen na priključke PHONO, potem stikalo PHONO/LINE **15** prestavite na PHONO.
- Ko je gramofon priključen na priključke LINE, potem stikalo PHONO/LINE **15** prestavite na LINE.

## Odstranjevanje/pritrjevanje zaščitnega pokrova za iglo

- Pred začetkom predvajanja gramofonske plošče je treba z odjemnika zvoka odstraniti zaščitni pokrov za iglo. Pokrov odstranite tako, da ga povlečete naprej.



- Priporočljivo je, da po predvajanju ponovno namestite pokrov za iglo, saj boste tako zaščitili iglo.

## Predvajanje gramofonske plošče

### Samodejni začetek predvajanja

- Namestite ploščo. Pri malih ploščah (single) po potrebi namestite centrini plošček. Z vzvodom **8** izberite ustrezno velikost plošče s premerom 30 ali 17 cm. Zaprite pokrov. S tipko za število obratov SPEED **12** nastavite število obratov krožnika gramofona 33 ali 45 obratov/min. Bodite pozorni na to, da se tipka LIFT **9** nahaja v položaju DOWN.



- Pritisnite tipko **START 11**. Gramofon se začne vrteti v nastavljeni hitrosti. Gramofonska ročica samodejno nasede na gramofonsko ploščo. Predvajanje se začne.

### Ročni začetek predvajanja

- Namestite ploščo. Z vzvodom **8** izberite ustrezno velikost plošče s premerom 30 ali 17 cm. S tipko za število obratov **SPEED 12** nastavite število obratov krožnika gramofona 33 ali 45 obratov/min. Bodite pozorni na to, da se tipka **LIFT 9** nahaja v položaju UP.
- Pritisnite tipko **START 11**. Gramofon se začne vrteti v nastavljeni hitrosti. Gramofonska ročica samodejno nasede na gramofonsko ploščo. Predvajanje se začne.
- Gramofonsko ročico vzemite z opore za gramofonsko ročico in jo prestavite nad vstopni žleb plošče. Gramofon se začne vrteti z nastavljenim številom obratov. S ponovnim pritiskom tipke **LIFT (DOWN) 9** se gramofonska ročica spusti.
- S pomočjo tipke **LIFT 9** lahko gramofonsko ročico na poljubnem mestu dvignete (vzvod **LIFT** v položaju UP) – tudi za kratkotrajno prekinitvev prevajanja. Krožnik gramofona se vrti naprej.

### Tipka Stop

Na koncu gramofonske plošče se gramofonska ročica samodejno vrne na oporo za gramofonsko ročico, naprava pa se izključi.

#### Opomba:

Gramofon lahko izključite tudi tako, da pritisnete tipko **STOP 10** ali **LIFT 9**, jo prestavite v položaj UP in gramofonsko ročico vrnete nazaj na oporo za gramofonsko ročico.

### Pred USB-priključitvijo

#### Sistemske zahteve

Prosimo, da se pred priključitvijo prepričate, da vaš računalniški sistem izpolnjuje naslednje zahteve:

- Intel Pentium ali AMD Athlon, 1 GHz ali močnejši
- (ali ustrezen računalnik Mac)
- Priključek USB 1.1 ali USB 2.0 (priporočamo 2.0)
- Operacijski sistem Windows 2000/XP ali novejši oz. Mac OSX ali novejši
- Združljiva zvočna kartica
- Delovni pomnilnik > 512 MB
- CD- ali DVD-zapisovalnik za ustvarjanje avdio CD-jev
- Zvočniki, miška
- 10 MB nezasedenega prostora na trdem disku za namestitev programske opreme
- Dodaten nezaseden prostor na trdem disku za digitalizacijo vaše glasbe

#### Opomba:

- Pred **povezavo in uporabo** naprave je treba na osebni računalnik oz. Mac namestiti priloženo programsko opremo Audacity®.

- Programska oprema Audacity® je brezplačna. Prosimo, da na domači strani preverite, če je na voljo posodobitev. Na spletni strani <http://audacity.sourceforge.net> je morda na voljo novejša različica oz. posodobitev.

## Digitalizacija vaše glasbe

### Namestitev programske opreme

Zaženite svoj računalnik, vstavite CD in namestite programsko opremo Audacity.

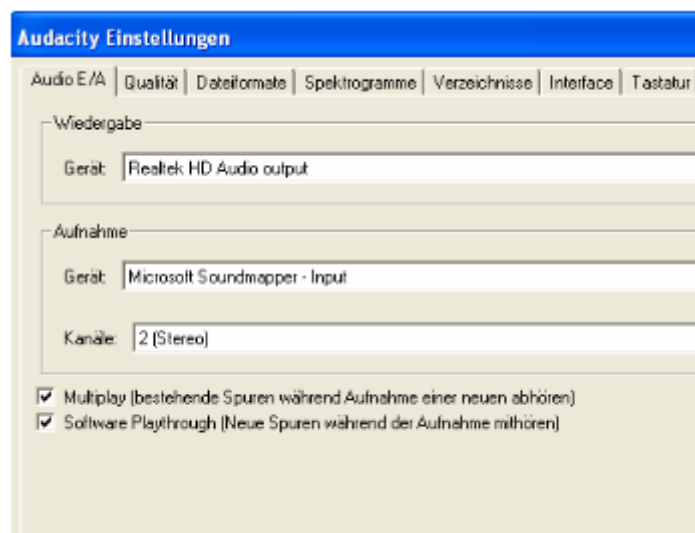
Prosimo, da na domači strani (<http://audacity.sourceforge.net>) preverite, če je na voljo posodobitev in namestite morebitno posodobitev.

### Priključitev gramofona

USB-priključek **15** gramofona povežite s prostimi USB-vrati na svojem računalniku. Uporabite priložen USB-kabel.

### Nastavitev programske opreme

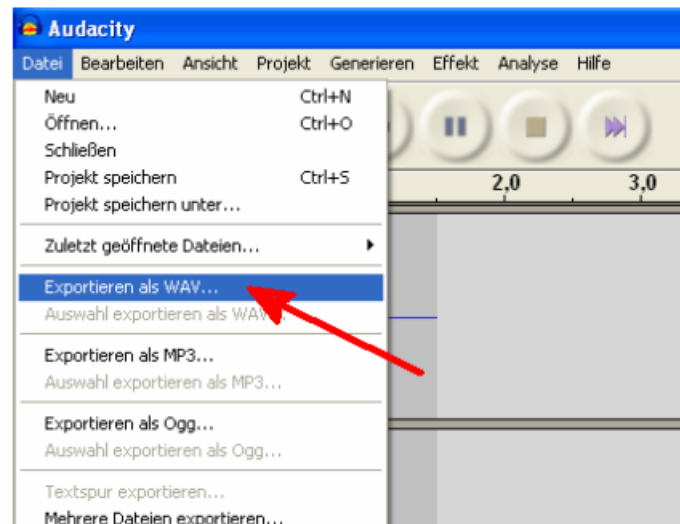
1. Zaženite programsko opremo Audacity.
2. V meniju izberite [Uredi] in [Nastavitve]. Odprejo se nastavitve programske opreme.
3. Kliknite na zavihek [Audio E/A].
4. Kot predvajalnik izberite svojo interno zvočno kartico.
5. Kot snemalnik izberite **USB Audio CODEC** ali „Microsoft Soundmapper Input“.
6. Izberite kanale [Channels] **2 Stereo**.
7. Kliknite na [Multiplay], tako da bo okvirček pred tem odkljujan.
8. Kliknite na [Software Playthrough], tako da bo okvirček pred tem odkljujan.
9. Kliknite na OK.



### Snemanje in shranjevanje glasbe

1. Namestite gramofonsko ploščo. Začnite predvajanje.
2. Kliknite na rdečo tipko za snemanje v programu.
3. Za začasno prekinitvev snemanja kliknite na modro tipko PAUSE.
4. Za ustavitev snemanja kliknite na rumeno tipko STOP.

5. Za predvajanje posnetka, ki se ga pravkar zaključili, kliknite na rumeno tipko PLAY.
6. Za shranjevanje posnetka na računalniku kliknite na datoteko in izberite „Izvozi kot WAV...“.
7. Za izvoz posnetka v obliki MP3-datoteke morate prej namestiti Lame-Encoder. Pri tem si preberite napotke na CD-ju s programsko opremo.



#### Opomba:

Izčrpna navodila za programsko opremo Audacity prav tako najdete na CD-ju s programsko opremo.

### Čiščenje gramofona

#### Električni udar



Za preprečitev nevarnosti električnega udara naprave ne smete čistiti z mokro krpo ali pod tekočo vodo.

#### POZOR!

Ne smete uporabljati čistilnih gobic, čistilnega praška in razredčil kot sta alkohol ali bencin.

➔ Ohišje čistite z mehko krpo, ki jo navlažite z vodo.

### Čiščenje igle in plošče

Pred predvajanjem je treba iglo in ploščo vedno očistiti, saj boste tako preprečili predčasno obrabo.

➔ S čistilnim čopičem povlecite od zadnjega dela igle naprej.

➔ Ploščo očistite tako, da s čistilno krpo za plošče rahlo poševno obrišete čez ploščo.

## Menjava igle

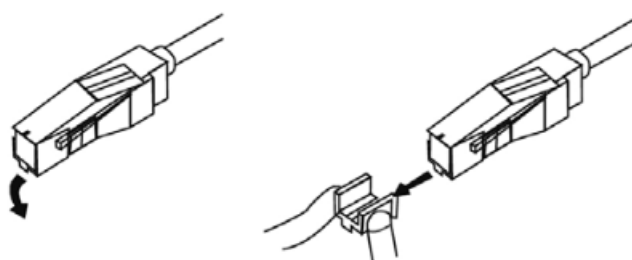
Odjemna igla je med predvajanjem izpostavljena naravni obrabi. Iz tega razloga priporočamo, da jo redno preverjate. Pri diamantnih odjemnih iglah je potrebno preverjanje po min. 500 urah predvajanja.

### Opomba:

Obrabljene ali poškodovane (razcepljene) odjemne igle uničujejo gramofonske plošče.

Če je iglo treba zamenjati, potem po možnosti uporabite originalni rezervni del.

- ➔ Odjemno iglo odstranite tako, da jo povlečete poševno navzdol.
- ➔ Vstavljanje odjemne igle poteka ravno obratno.



## Odpravljanje težav

Če naprava ne deluje, tako kot bi morala, potem jo preverite s pomočjo naslednje tabele.

Če težave ne morete odpraviti s pomočjo tabel, potem se obrnite na proizvajalca.

### Težave z napravo

Težava	Morebiten vzrok/rešitev
Gramofonska ročica preskakuje sledi, drsi čez ploščo ali se ne premika.	Gramofon ne stoji na vodoravni podlagi. Gramofon postavite na vodoravno podlago. Plošča je umazana ali opraskana. Ploščo očistite s čistilom za plošče ali pa predvajajte drugo ploščo.
Slaba kakovost zvoka, močan šum, popačenje zvoka itd.	Igla je umazana ali obrabljena. Iglo očistite s čopičem oz. jo zamenjajte. Plošča je umazana ali zaprašena. Ploščo očistite s čistilom za plošče.
Število obratov ni pravilno.	Nastavite število obratov v skladu s podatkom na plošči (33 obratov/min ali 45 obratov/min).
Zvok lajna.	Pogonski jermen je prerahel in ga je treba zamenjati.
Zvok je pretih ali preglasen in popačen.	Gramofon ni priključen na pravilen vhod (glejte stran 8).
Snemanje s programsko opremo Audacity ni možno.	Izvedite obnovitev sistema računalnika (npr. Nadzorna plošča > Sistem > Obnovitev sistema).

## Tehnični podatki

Mere (Š x V x G): ..... 350 mm x 95,4 mm x 348 mm  
Teža (brez baterij): ..... 2,75 kg  
Napetost: ..... 230 V izmenični tok, 50 Hz  
Poraba moči: ..... 3 W  
Pogoji okolice: ..... +5 °C do +35 °C; 45 % do 85 % rel. vlažnost zraka (brez kondenzacije)  
Odjemna igla: ..... diamantna igla  
Nihanje višin tonov: ..... < 0,25 % WRMS (JIS WTD) pri 331/3 obratov/min  
USB-priključek: ..... USB 1.1 za Windows, Mac OSX

Pridržujemo si pravico do tehničnih sprememb in napak.

Mere so približne vrednosti.

## Direktive in standardi

Ta izdelek je v skladu z

- Direktivo EMC (89/336/EGS) in
- Direktivo o oznaki CE.



## Podatki o proizvajalcu

DGC GmbH  
Graf-Zeppelin-Str. 7  
86899 Landsberg  
Nemčija

## Napotki za odstranjevanje

### Odstranjevanje embalaže

Vaša naprava je bila na poti do vas zaščitena z embalažo. Vsi uporabljeni materiali so okolju prijazni in primerni za reciklažo.

Prosimo, da prispevajte svoj del in embalažo odstranite okolju prijazno.

Prosimo, da se o primernem odstranjevanju pozanimate pri svojem prodajalcu ali svoji občini.



### **Nevarnost zadušitve!**

Pazite, da embalaža in njeni deli ne zaidejo v otroške roke.

Obstaja nevarnost zadušitve s folijami in drugo embalažo.

## Odstranjevanje naprave

Odslužene naprave niso ničvredni odpadki. Z okolju prijaznim odstranjevanjem je možno pridobivanje dragocenih surovin. O možnostih okolju prijaznega in primerne odstranjevanja naprave se pozanimajte na svoji občini.



To napravo je treba odstraniti v skladu z direktivo o odpadni električni in elektronski opremi 2002/96/ES (WEEE).

Tega izdelka po izteku njegove življenjske dobe ne smete odvreči med običajne gospodinske odpadke, temveč ga je treba oddati na zbirališču za recikliranje električnih in elektronskih naprav. Na to opozarja simbol s prečrtanim smetnjakom na izdelku, v navodilih za uporabo ali na embalaži. Odpadni materiali so glede na svojo oznako primerni za recikliranje. S ponovno uporabo, recikliranjem snovi in drugimi oblikami recikliranja odsluženih naprav pomembno prispevate k varstvu okolja.



**Življenjsko nevarno!**

Pri odsluženih napravah izvlecite električni vtič.

Ločite električni kabel in ga odstranite skupaj z vtičem.



## GARANCIJSKI LIST

Izdelek: **Avtomatski gramofon z USB-priključkom  
Dual DT 210 USB**  
Kat. št.: **31 13 51**

Conrad Electronic d.o.o. k.d.  
Ljubljanska c. 66, 1290 Grosuplje  
Fax: 01/78 11 250, Tel: 01/78 11  
248  
[www.conrad.si](http://www.conrad.si), [info@conrad.si](mailto:info@conrad.si)

### Garancijska izjava:

Proizvajalec jamči za kakovost oziroma brezhibno delovanje v garancijskem roku, ki začne teči z izročitvijo blaga potrošniku. **Garancija velja na območju Republike Slovenije.**

### Garancija za izdelek je 1 leto.

Izdelek, ki bo poslan v reklamacijo, vam bomo najkasneje v skupnem roku 45 dni vrnili popravljenega ali ga zamenjali z enakim novim in brezhibnim izdelkom. Okvare zaradi neupoštevanja priloženih navodil, nepravilne uporabe, malomarnega ravnanja z izdelkom in mehanske poškodbe so izvzete iz garancijskih pogojev. **Garancija ne izključuje pravic potrošnika, ki izhajajo iz odgovornosti prodajalca za napake na blagu.**

Vzdrževanje, nadomestne dele in priklopne aparate proizvajalec zagotavlja še 3 leta po preteku garancije.

Servisiranje izvaja proizvajalec sam na sedežu firme CONRAD ELECTRONIC SE, Klaus-Conrad-Strasse 1, Nemčija.

Pokvarjen izdelek pošljete na naslov: Conrad Electronic d.o.o. k.d., Ljubljanska cesta 66, 1290 Grosuplje, skupaj z izpolnjenim garancijskim listom.

Prodajalec: \_\_\_\_\_

Datum izročitve blaga in žig prodajalca:  
\_\_\_\_\_

**Garancija velja od dneva izročitve izdelka, kar kupec dokaže s priloženim, pravilno izpolnjenim garancijskim listom.**