



NAVODILA ZA UPORABO

## Penilnik mleka Profi Cook PC-MS 1032

Kataloška št.: 40 18 34

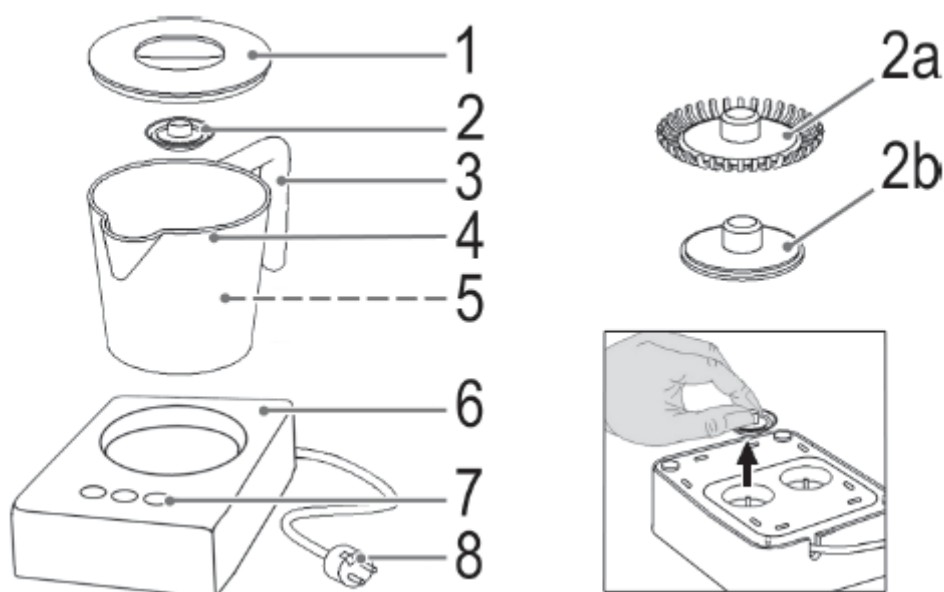


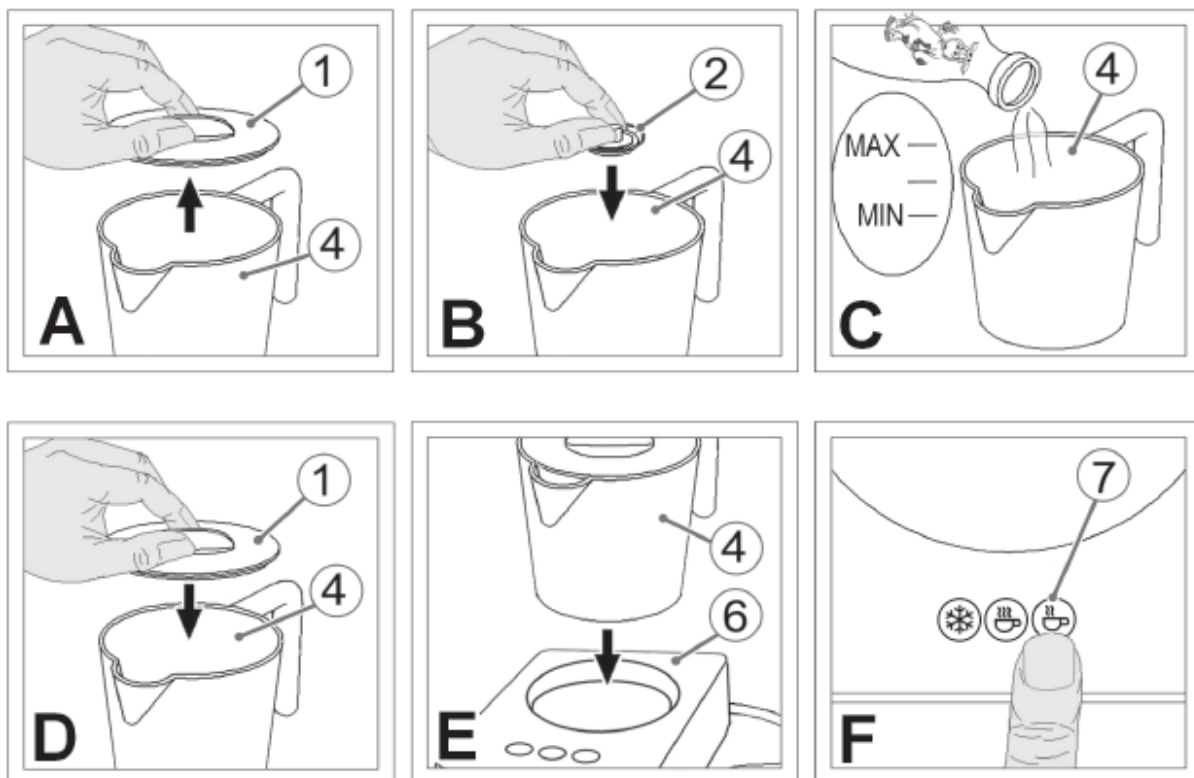
PROFI  COOK<sup>®</sup>

## Kazalo

Slike .....	2
Uvod .....	3
Simboli v teh navodilih za uporabo .....	3
Splošni varnostni napotki .....	3
Otroci in bolehne osebe .....	4
Posebni varnostni napotki za to napravo .....	4
Predvidena uporaba .....	4
Vsebina paketa .....	5
Odstranjevanje embalaže .....	5
Opis sestavnih delov .....	5
Napotki za uporabo .....	5
Mesto postavitve .....	5
Električna priključitev .....	6
Vklop/izklop .....	6
Funkcije tipk .....	6
Montaža/demontaža mešalnih nastavkov .....	6
Količina tekočine .....	6
Penjenje mleka .....	6
Segrevanje vroče čokolade .....	7
Upravljanje .....	7
Čiščenje .....	7
Osnovna enota .....	7
Vrč, pokrov in mešalna nastavka .....	7
Shranjevanje .....	8
Odpravljanje napak .....	8
Tehnični podatki .....	8
Opomba glede skladnosti z direktivami .....	8
Odstranjevanje .....	9
Pomen simbola smetnjaka .....	9
Garancijski list .....	10

## Slike





## Uvod

Najlepša hvala, da ste se odločili za naš izdelek. Želimo vam veliko veselja z napravo.

### **Simboli v teh navodilih za uporabo**

Pomembni napotki za vašo varnost so posebej označeni. Za preprečevanje nesreč in škode na napravi obvezno upoštevajte te napotke:

#### **⚠ OPOZORILO:**

Opozarja na nevarnosti, ki lahko ogrozijo vaše zdravje, in na možna tveganja za telesne poškodbe.

#### **⚠ POZOR:**

Opozarja na možne nevarnosti, ki lahko ogrozijo napravo ali druge predmete.

#### **ℹ NAPOTEK:**

Navaja nasvete in informacije.

## Splošni varnostni napotki

Pred začetkom uporabe te naprave zelo natančno preberite navodila za uporabo in jih dobro shranite vključno z garancijskim listom, računom in po možnosti s kartonom z notranjo embalažo. Če nameravate napravo predati v uporabo tretji osebi, priložite tudi navodila za uporabo.

- Napravo uporabljajte izključno za zasebno rabo in samo v predviden namen. Ta naprava ni primerna za komercialno rabo. Naprave ne uporabljajte na prostem. Zaščitite jo pred vročino, neposredno sončno svetlobo, vlago (v nobenem primeru je ne potaplajte v tekočine) in ostrimi robovi. Naprave ne uporabljajte z vlažnimi rokami. Če je naprava vlažna ali pa se zmoči, takoj izvlecite električni vtič.
- Ko napravo na uporabljate, nameravate pritrditi dele opreme, jo želite očistiti ali v primeru motenj napravo izključite in vedno izvlecite vtič iz električne vtičnice (vlecite za vtič, ne za kabel).
- Naprava naj **ne** deluje nenadzorovano. Če nameravate zapustiti prostor, napravo vedno izključite. Izvlecite električni vtič iz električne vtičnice.
- Redno preverjajte, če naprava in električni kabel kažeta znake poškodb. Če odkrijete poškodbo, naprave več ne smete uporabljati.
- Naprave ne popravljajte sami, temveč se obrnite na pooblaščenega strokovnjaka. Za preprečitev nevarnosti naj poškodovan električni kabel zamenja samo proizvajalec, naša servisna služba ali podobno usposobljena oseba. Poškodovan kabel je treba nadomestiti z enakovrednim kablom.
- Uporabljajte samo originalno opremo.
- Upoštevajte naslednje poglavje „Posebni varnostni napotki za to napravo“.

### **Otroci in bolehne osebe**

- Zaradi varnosti vaših otrok pazite, da deli embalaže (plastične vrečke, karton, stiropor itd.) ne bodo ležali naokrog.

#### **OPOZORILO!**

Pazite, da se otroci ne bodo igrali s folijo. Obstaja **nevarnost zadužitve!**

- Te naprave ne smejo uporabljati osebe (vključno z otroki) z omejenimi telesnimi, senzoričnimi ali duševnimi sposobnostmi ali brez zadostnih izkušenj in/ali brez znanja, razen če jih nadzoruje druga oseba, ki je zadolžena za njihovo varnost, oz. jim ta oseba daje napotke, kako je treba napravo uporabljati.
- Otroke je treba nadzirati, saj lahko le tako zagotovite, da se z napravo ne bodo igrali.

#### **Posebni varnostni napotki za to napravo**

#### **OPOZORILO:**

- Napravo uporabljajte samo skupaj s priloženim podstavkom.
- Naprave nikoli ne postavljajte na ogrevalni vir.

#### **OPOZORILO: Obstaja nevarnost opeklin!**

Ko po segrevanju odstranite vrč, sta grelna plošča na osnovni enoti in dno vrča še vroča!

#### **Predvidena uporaba**

Ta naprava je namenjena

- segrevanju in penjenju mleka,
- pripravi vroče čokolade,
- segrevanju omak.

Predvidena je za rabo v gospodinjstvu in na podobnih področjih uporabe kot so npr.

- v kuhinjah za osebje v trgovinah, pisarnah in na drugih delovnih območjih;
- gostje v hotelih, motelih in drugih prenočiščih;
- v penzionih, ki nudijo zajtrk.

Naprava **ni** primerna za uporabo na kmetijskih posestvih.

Uporabljajte jo lahko samo na način, ki je opisan v teh navodilih za uporabo. Naprave ne smete uporabljati v komercialne namene.

Vsaka drugačna uporaba velja za nepravilno in lahko vodi do materialne škode ali celo do telesnih poškodb oseb.

Proizvajalec ne prevzema odgovornosti za škodo, ki nastane zaradi nepravilne uporabe.

### **Vsebina paketa**

- 1 vrč s pokrovom
- 1 osnovna enota
- 2 metlici za peno (nastavek 2a)
- 1 mešalno orodje (nastavek 2b)

### **Odstranjevanje embalaže**

1. Napravo vzemite iz embalaže.
2. Odstranite vso embalažo kot so folije, polnilo, držalo za kabel in karton.
3. Preverite, če je vsebina paketa popolna.
4. Če je vsebina paketa nepopolna ali pa odkrijete poškodbe, potem naprave ne uporabljajte. Nemudoma jo vrnite trgovcu.

### **OPOMBA:**

Na napravi se lahko nahaja prah ali ostanki proizvodnje. Priporočamo, da napravo očistite v skladu z opisom v poglavju „Čiščenje“.

### **Opis sestavnih delov**

- 1 Pokrov
- 2 Mešalni nastavek
- 3 Ročaj
- 4 Vrč
- 5 Lestvica
- 6 Osnovna enota
- 7 Tipke
- 8 Električni vtič

### **Napotki za uporabo**

#### **Mesto postavitve**

Kot mesto postavitve je primerna nedrseča, ravna površina.


## Električna priključitev

1. Preverite, če se omrežna napetost, ki jo nameravate uporabiti, sklada z napetostjo naprave. Ustrezne podatke najdete na tipski tablici osnovne enote.
2. Električni kabel priključite na varnostno vtičnico, ki je bila nameščena v skladu s predpisi.

## Vklop/izklop

- Vključite napravo s pomočjo funkcijskih tipk. Osvetlitev tipk signalizira, da naprava deluje.
- Naprava se samodejno izključi. Čas izklopa se razlikuje v odvisnosti od vsebovane tekočine in funkcije (pribl. 4 minute).
- Če želite postopek predčasno prekiniti, ponovno pritisnite funkcijsko tipko, ki ste jo pred tem pritisnili. Ali pa vzemite vrč z osnovne enote.

### **i OPOMBA:**

Ko po uporabi naprave vzamete vrč z osnovne enote, utripa tipka s simbolom . Potem ko vrč ponovno namestite na osnovno enoto, tipka neha utripati.

## Funkcije tipk



Hladno penjenje ali mešanje



Vroče mešanje, npr. omake, mleko ali vroča čokolada



Penjenje ali segrevanje mleka ali vroče čokolade

## Montaža/demontaža mešalnih nastavkov

Opremo najdete na spodnji strani osnovne enote.

- Izberite mešalni nastavek in ga potisnite na gred na dnu vrča.
- Za odstranjevanje mešalnih nastavkov ju izvlecite navzgor.

### **i OPOMBA:**

Mešalna nastavka enostavneje odstranite, če pred tem vrč vzamete z osnovne enote.

## Količina tekočine

V vrču je prostora za 150 do 250 ml tekočine. Upoštevajte lestvico na vrču.

## Penjenje mleka

### **△ POZOR:**

Upoštevajte oznako za maksimalno napolnjenost **MAX**, sicer se bo mleko spenilo čez rob.

### **i OPOMBA:**

- Za doseganje optimalnega rezultata uporabite mleko s 3,5 % vsebnostjo maščobe in vrč napolnite z 225 ml mleka.
- Pri 1,5 % vsebnosti maščobe ter pri sojinem mleku ali mleku brez laktoze je rezultat penjenja slabši.





## Segrevanje vroče čokolade

### **POZOR:**

- Kakav v prahu dodajte šele potem, ko nalijete mleko, sicer pride do blokade mešalnega nastavka.
- Upoštevajte oznako za maksimalno napolnjenost **MAX**, sicer se bo napitek spenil čez rob.

## **Upravljanje**

Za uporabo izberite mešalni nastavek in funkcijsko tipko v skladu z naslednjo tabelo:

<b>Uporaba – želeni rezultat</b>	<b>Mešalni nastavek</b>	<b>Tipka</b>
Spenjeno mleko	2a	
Segreto mleko ali vroča čokolada	2b	
Vroča tekočina, npr. omaka	2b	
Hladno spenjene ali umešane tekočine	2a ali 2b	

1. Pritrdite mešalni nastavek.
2. V vrč nalijte tekočino.
3. Namestite pokrov.
4. Pritisnite ustrezno funkcijsko tipko.
5. Počakajte, da se naprava samodejno izklopi, ali pa za prekinitev ponovno pritisnite ustrezno funkcijsko tipko.
6. Ko želite zaključiti z uporabo naprave, izvlecite električni vtič iz električne vtičnice.

## **Čiščenje**

### **OPOZORILO:**

- Pred čiščenjem vedno izvlecite električni vtič iz električne vtičnice.
- Počakajte, da se naprava ohladi.
- Osnovne enote pri čiščenju v nobenem primeru ne smete potapljati v vodo. To lahko vodi do električnega udara ali požara.

### **POZOR:**

- Ne uporabljajte žične krtače ali drugih predmetov za poliranje.
- Ne uporabljajte agresivnih ali abrazivnih čistilnih sredstev.

## Osnovna enota

Zunanost osnovne enote očistite s suho krpo brez dodatnih sredstev.

## Vrč, pokrov in mešalna nastavka

- Vrč, pokrov in mešalni nastavek vedno očistite takoj po uporabi.
- Uporabljen mešalni nastavek izvlecite iz vrča navzgor.
- Te dele sperite samo ročno z mehko krpo ali z dodatkom blagega sredstva za pomivanje posode.

- Močno umazanijo lahko odstranite z najlonsko krtačo.
- Dele sperite s čisto vodo in jih posušite.
- Mešalna nastavka pospravite v predale na spodnji strani osnovne enote, da se ne izgubita.

### **Shranjevanje**

- Napravo očistite v skladu z opisom in pustite, da se popolnoma posuši.
- Če naprave dalj časa ne nameravate uporabljati, priporočamo, da jo shranite v originalni embalaži.
- Napravo vedno shranite na suhem mestu z dobrim prezračevanjem, ki naj bo izven dosega otrok.

### **Odpravljanje napak**

<b>Napaka</b>	<b>Možen vzrok</b>	<b>Rešitev</b>
Naprava ne deluje/motor se ne vrti.	Ali je vrč pravilno nameščen na osnovno enoto?	Preverite, če je vrč pravilno nameščen.
	Ali je naprava vključena?	Preizkusite drugo električno vtičnico. Ali je električna vtičnica okvarjena?
Mleko se ne speni.	Ali je nastavek „2a“ za penjenje pravilno nameščen?	Preverite nastavek.
	Ali je nastavek blokiran?	
	Ali je v vrču premalo mleka?	V vrču se mora nahajati med 75 in 225 ml mleka.
Naprava se pri večkratnem zaporednem toplem mešanju ali penjenju prej izključi.	Naprava ni ohlajena.	2 minuti počakajte, da se naprava ohladi. Ta čas lahko skrajšate, tako da vrč sperete s hladno vodo.

### **Tehnični podatki**

Model: ..... PC-MS 1032  
 Napajanje: ..... 230-240 V~, 50 Hz  
 Poraba moči: ..... 600-650 W  
 Zaščitni razred: ..... I  
 Neto teža: ..... pribl. 1,08 kg

Pridržujemo si pravico do tehničnih in oblikovnih sprememb v namen nenehnih izboljšav izdelka.

### **Opomba glede skladnosti z direktivami**

S tem proizvajalec izjavlja, da naprava PC-MS 1032 izpolnjuje temeljne zahteve evropske direktive o elektromagnetni združljivosti (2004/108/ES) in direktive o nizki napetosti (2006/95/ES).



## Odstranjevanje

### Pomen simbola smetnjaka



Zaščitite naše okolje – električne naprave ne sodijo med gospodinjske odpadke.

Uporabite zbirališča, ki so namenjena odstranjevanju električnih naprav, ter tam oddajte svoje električne naprave, ki jih več ne nameravate uporabljati.

S tem boste pomagali preprečiti potencialne vplive na okolje in človeško zdravje, ki jih povzroča napačno odstranjevanje.

Tako boste prispevali k ponovni uporabi, reciklaži in drugim oblikam uporabe odsluženih električnih in elektronskih naprav.

Informacije o odstranjevanju naprav prejmete na svoji občini.



**Profi Cook**  
Industriering Ost 40  
D-47906 Kempen  
Nemčija

Spletna stran: [www.proficook.de](http://www.proficook.de)



Conrad Electronic d.o.o. k.d.  
Ljubljanska c. 66, 1290 Grosuplje  
Fax: 01/78 11 250, Tel: 01/78 11  
248  
[www.conrad.si](http://www.conrad.si), [info@conrad.si](mailto:info@conrad.si)

## GARANCIJSKI LIST

Izdelek: **Penilnik mleka Profi Cook PC-MS 1032**  
Kat. št.: **40 18 34**

### **Garancijska izjava:**

Proizvajalec jamči za kakovost oziroma brezhibno delovanje v garancijskem roku, ki začne teči z izročitvijo blaga potrošniku. **Garancija velja na območju Republike Slovenije.**

### **Garancija za izdelek je 1 leto.**

Izdelek, ki bo poslan v reklamacijo, vam bomo najkasneje v skupnem roku 45 dni vrnili popravljenega ali ga zamenjali z enakim novim in brezhibnim izdelkom. Okvare zaradi neupoštevanja priloženih navodil, nepravilne uporabe, malomarnega ravnanja z izdelkom in mehanske poškodbe so izvzete iz garancijskih pogojev. **Garancija ne izključuje pravic potrošnika, ki izhajajo iz odgovornosti prodajalca za napake na blagu.**

Vzdrževanje, nadomestne dele in priklopne aparate proizvajalec zagotavlja še 3 leta po preteku garancije.

Servisiranje izvaja proizvajalec sam na sedežu firme CONRAD ELECTRONIC SE, Klaus-Conrad-Strasse 1, Nemčija.

Pokvarjen izdelek pošljete na naslov: Conrad Electronic d.o.o. k.d., Ljubljanska cesta 66, 1290 Grosuplje, skupaj z izpolnjenim garancijskim listom.

**Prodajalec:** \_\_\_\_\_

**Datum izročitve blaga in žig prodajalca:**

\_\_\_\_\_

**Garancija velja od dneva izročitve izdelka, kar kupec dokaže s priloženim, pravilno izpolnjenim garancijskim listom.**