



NAVODILA ZA UPORABO

Razvlažilnik zraka Klima1stKlaas 5006, 10 L

Kataloška št.: 55 16 66



Kazalo

1. Uvod	2
2. Varnostni napotki	2
3. Prva uporaba	4
4. Funkcije in upravljanje	5
5. Razvlaževanje	7
6. Varnostne funkcije in nega	8
7. Tehnični podatki	9
8. Odpravljanje težav	10
Garancijski list	12

1. Uvod

Spoštovana stranka,

najlepša hvala, da ste se odločili za nakup razvlažilnika zraka blagovne znamke Klima1stKlaas. Gre za zelo kakovostno napravo, ki je bila izdelana z upoštevanjem najboljše možne kakovosti in najnovejše tehnologije v kombinaciji s sodobnim dizajnom.

Prosimo, da pred začetkom uporabe naprave natančno preberete ta navodila za uporabo, saj se boste tako seznanili z vsemi funkcijami razvlažilnika zraka. Razvlažilnik zraka vedno prenašajte oz. prevažajte v pokončni legi, tako da se kompresor ne more poškodovati. **Prosimo, da shranite originalno embalažo za varen prevoz.**

Da boste imeli vedno med prvimi **aktualen pregled** nad našimi **najnovjšimi modeli in opremo**, ne boste zamudili **tehničnih sprememb** in vedno imeli na voljo **koristne nasvete in informacije** glede uporabe vašega razvlažilnika zraka, se lahko **brezplačno registrirate** na naši **spletni strani**:

www.klimafirstklaas.de

Veselimo se vašega obiska in vam želimo veliko veselja z vašim novim razvlažilnikom zraka.

Prosimo, da ta navodila za uporabo dobro shranite!

2. Varnostni napotki

1. Prosimo, da pred uporabo naprave natančno preberete navodila za uporabo. Navodila shranite na varnem mestu, tako da vam bodo vedno pri roki, če jih boste kasneje hoteli ponovno prebrati.
2. Napravo vedno prevažajte oz. prenašajte v pokončni legi.
3. Pred začetkom uporabe mora naprava najmanj 4 ure stati na mestu, kjer jo nameravate uporabljati, v nasprotnem primeru lahko ogrozite svojo pravico do uveljavljanja garancije.
4. Naprava je bila izdelana izključno za običajno domačo rabo.
5. Razvlažilnik zraka izpolnjuje vsa obstoječa varnostna določila. Z njim morate ravnati pazljivo tako kot z vsemi električnimi napravami.

6. Napravo uporabljajte samo v skladu z njeno predvideno uporabo. Naprave ne uporabljajte v naslednjih primerih oz. v naslednjih pogojih:
 - v bližini ognja
 - pri okvarjenih električnih vtičnicah
 - na prostem ali pri izpostavljenosti neposredni sončni svetlobi
 - v bližini vode in kjer obstaja nevarnost škropljenja vode, npr. kopalna kad, kabina za prhanje, bazen
 - s podaljševalnimi kabli ali razdelilnimi letvami
 - pri napačnem delovanju
 - kot sušilnik za zgradbe ali v prostorih z visoko obremenitvijo s finimi prašnimi delci
7. Naprava naj vedno obratuje na viru napajanja z isto napetostjo, frekvenco in minimalno močjo kot je navedeno na tipski tablici na zadnji strani naprave. Naprava lahko obratuje samo v takšnem primeru.
8. V napravo nikoli ne vstavljajte prstov ali kakršnihkoli predmetov. Pri tem bodite posebej pazljivi pri otrocih. To lahko namreč negativno vpliva na delovanje naprave. Otroci in oslABLJENE osebe naj ne upravljajo razvlažilnika zraka brez nadzora. Prosimo, da se otroci nikoli nenadzorovano ne nahajajo v bližini naprave.
9. Naprava mora vedno stati pokončno in ravno, tako da se kompresor ne more poškodovati in da lahko hladilna tekočina pravilno teče. Na napravo ne postavljajte predmetov.
10. Pri vseh delih na napravi, med čiščenjem ali pri menjavi filtra naprava ne sme biti priključena na električno vtičnico.
11. Za obratovanje uporabite samo ozemljeno električno vtičnico.
12. Če je napajalni kabel poškodovan, naprave ne uporabljajte. Poškodovane kable mora zamenjati usposobljen strokovnjak.
13. Naprave ne pokrivajte, sicer obstaja nevarnost pregrevanja. Treba je zagotoviti dovod zraka okoli naprave.
14. Vodni zbiralnik je treba redno prazniti. Prosimo, upoštevajte, da se lahko pri visoki vlažnosti zraka zbiralnik zelo hitro napolni.
15. Za zagotovitev optimalnega vsrkavanja zraka je treba redno čistiti zračni filter, ki se nahaja na zadnji strani naprave.
16. Poskrbite, da bodo med obratovanjem naprave okna in vrata zaprta, tako da lahko razvlažilnik zraka učinkovito deluje.
17. Prosimo, da nujno upoštevate varnostne napotke, saj lahko neupoštevanje vodi do poškodb na napravi. Za škodo, ki nastane zaradi neupoštevanja varnostnih napotkov, ne morete uveljavljati garancije.

! Napotki za varstvo okolja



Odslužene električne naprave so reciklažni materiali, zato **NE** sodijo med gospodinjske odpadke. Prosimo, da to napravo ob koncu njene življenjske dobe oddate na ustreznem zbirališču električne opreme. Tako boste prispevali k varovanju virov in varstvu okolja. Najlepša hvala!

3. Prva uporaba

Pred prvo uporabo:

- Odstranite vso embalažo.
- Ko ste odstranili embalažo, razvlažilnik zraka postavite pokončno in s prvo uporabo počakajte najmanj 4 ure, tako da se lahko vsebovana hladilna tekočina razporedi po notranjosti naprave.
- Pred začetkom uporabe bodite pozorni na to, da razvlažilnik zraka stoji na popolnoma ravni, vodoravni podlagi, sicer lahko iz naprave teče voda.

Napravo lahko uporabljate samo takrat, ko je odvod za trajno drenažo zaprt ali pa je vzpostavljena trajna drenaža z ustrezno cevjo (ni priložena), tako da kondenzna voda ne more uhajati iz naprave. Zbiralnik mora biti vedno pravilno vstavljen. Ne prevzemamo odgovornosti za škodo, ki nastane zaradi nepravilne uporabe ali zaradi iztekajoče vode.

! Natančne napotke glede trajne drenaže najdete v poglavju "**Razvlaževanje**" pod točko "Uporaba trajne drenaže".

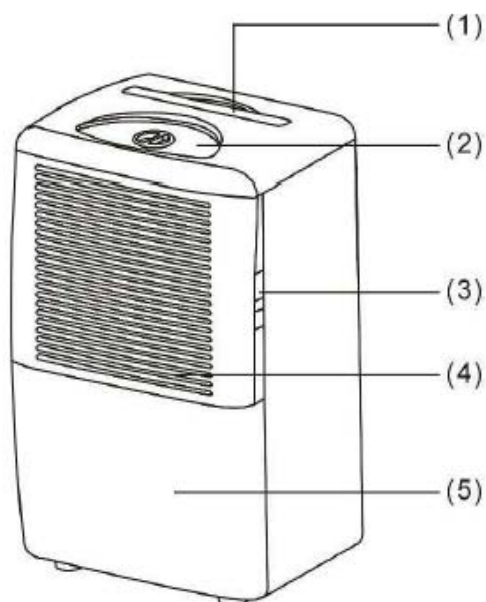
Mesto postavitve:

- Razvlažilnika zraka ne uporabljajte na prostem.
- Razvlažilnik zraka je primeren samo za domačo rabo in ne za komercialno rabo.
- Razvlažilnik zraka namestite na zadostni oddaljenosti (pribl. 70 cm) od bližnjih sten, pohištva itd.
- Za doseganje optimalnega učinka razvlaževanja zaprite vsa okna in vrata.

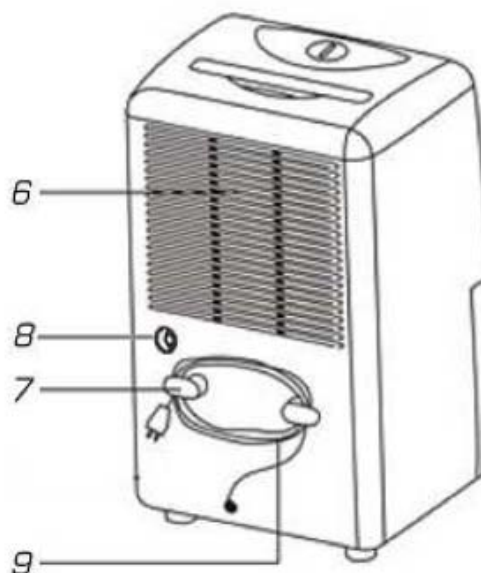
Fizikalne osnove (vsebnost vode v zraku v prostoru pri 100 % vlažnosti zraka)	
Sobna temperatura v °C	Toliko vode (v g/m³) je prisotne v zraku pri nasičeni vlažnosti zraka
-5	3,32
0	4,8
+2	5,6
+4	6,4
+6	7,3
+8	8,3
+10	9,4
+12	10,7
+14	12,1
+16	13,7
+18	15,4
+20	17,3
+22	19,5
+24	21,8
+26	24,4
+28	27,2
+30	30,4
+32	33,8

- Nižja kot je sobna temperatura in hladnejša kot je zunanja temperatura, manj vlage je shranjene v zraku in se pretaka po prostoru, v katerem želite razvlažiti zrak. Iz tega razloga učinek razvlaževanja pri padajočih temperaturah močno upada in se lahko ustavi. Pri tem NE gre za okvaro. Iz tega razloga razvlažilnik zraka uporabljajte samo v prostorih, kjer je temperatura višja od 15 °C ali pa zamenjajte mesto postavitve naprave (glejte tabelo).

4. Funkcije in upravljanje



Pogled od spredaj

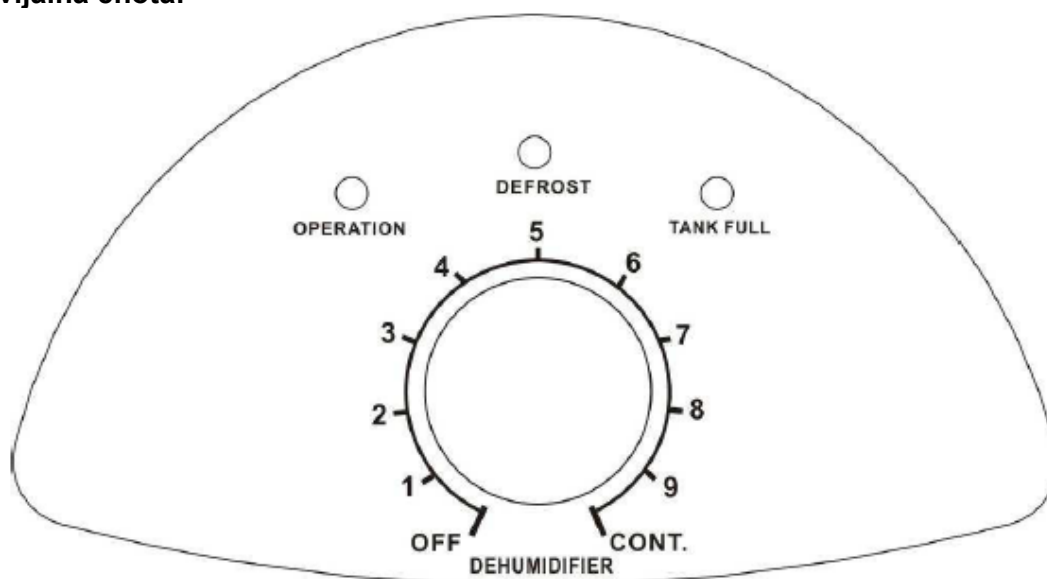


Pogled od zadaj

1. Nosilni ročaj
2. Upravljalna enota
3. Zračni filter
4. Lamelna rešetka (dovod zraka) za trajno drenažo
5. Vodni zbiralnik

6. Lamele za odvod zraka
7. Držalo za kabel
8. Priključek
9. Napajalni kabel

Upravljalna enota:



Vklop:

1. Najprej zavrtite vrtljivi gumb na položaj **OFF**.
2. Električni vtič priključite na pravilno zavarovano električno vtičnico.
3. Zavrtite vrtljivi gumb na zeleni položaj za ustrezno zmanjšanje vlažnosti zraka. Lučka **OPERATION** zasveti.

Izklop:

1. Vrtljivi gumb zavrtite v položaj **OFF**.
2. S tem prekinete dovod elektrike in razvlažilnik zraka se izključi. Lučka **OPERATION** neha svetiti.
3. Če naprave dalj časa ne nameravate uporabljati, potem izvlecite električni vtič in izpraznite vodni zbiralnik.

Nastavitve:

Nastavitev jakosti razvlaževanja poteka z vrtljivim gumbom in je zvezno nastavljiva od **OFF** do **CONT.** (neprekinjeno razvlaževanje). 10-stopenjska lestvica okoli vrtljivega gumba služi kot oporna točka za regulacijo od minimalnega razvlaževanja (1 = od 90 % vlažnosti zraka) do maksimalnega razvlaževanja (9 = do 40 % vlažnosti zraka).

Naprava med postopkom razvlaževanja nenehno preverja vlažnost zraka v prostoru. Če se izmerjena vlažnost nahaja pod nastavljeno mejo, potem se razvlažilnik zraka samodejno izključi.

Ko vlažnost zraka v prostoru ponovno naraste nad nastavljeno vrednost, se naprava samodejno vključi.

Optimalno območje delovanja naprave se nahaja med 15 °C in 35 °C.

Ko razvlažilnik zraka začnete uporabljati, je izhodni zrak toplejši od zraka v prostoru.

Ko je naprava vključena, se aktivira tudi kompresor. Kompresor proizvaja toploto, ki lahko segreva prostor. To je običajen pojav.

Naprava se iz varnostnih razlogov samodejno izključi, ko je vodni zbiralnik poln ali ko ga izvlečete iz naprave. Lučka **TANK FULL** sveti. Kljub temu bodite pozorni na nivo vode v zbiralniku in ga po potrebi izpraznite.

Pri neprekinjenem obratovanju, pri preveliki prostornini prostora in prenizkih temperaturah se lahko zgodi, da izparjevalnik v razvlažilniku zraka med postopkom razvlaževanja zamrzne. Lučka **DEFROST** zasveti. Naprava se samodejno odmrzne, po zaključenem postopku pa nadaljuje s svojo funkcijo.

5. Razvlaževanje

Izbirate lahko med dvema možnostma razvlaževanja.

1. Uporaba vodnega zbiralnika

Voda, ki jo naprava vsrka iz zraka, se lahko zbira v vodnem zbiralniku, možen pa je tudi trajen izpust skozi fleksibilno cev (ni priložena). Zbiralnik je treba redno prazniti.

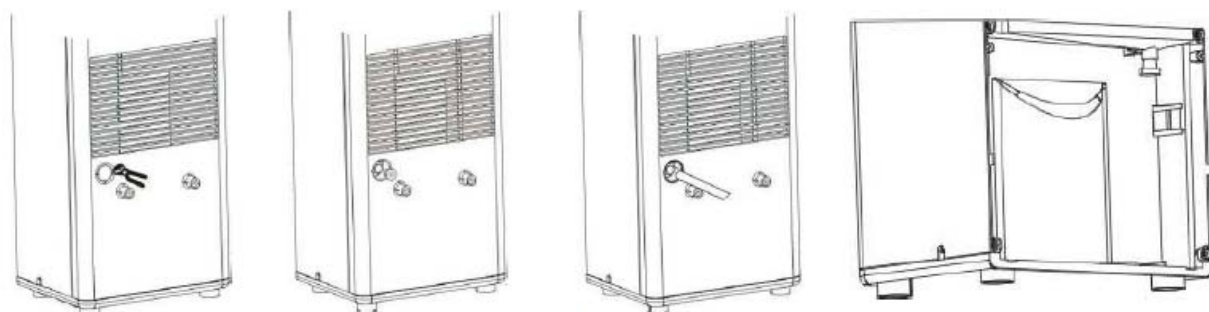
Ko je zbiralnik poln, se razvlažilnik zraka samodejno ustavi, lučka **TANK FULL** pa zasveti. Izpraznite zbiralnik in ga ponovno pravilno namestite. Pri tem zbiralnik držite z obema rokama, tako da boste zagotovili varno praznjenje.

Naprave med praznjenjem ne smete premikati, saj boste tako preprečili, da bi iztekla še majhna količina vode, ki se še nahaja v napravi.

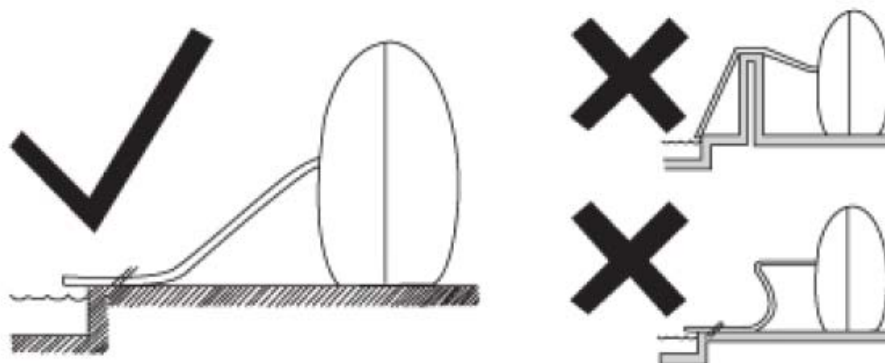
! POZOR: Zbiralnika ne odstranjujte, ko je razvlažilnik zraka vključen ali ko ste ga pravkar ustavili, saj lahko takrat še vedno steče nekaj vode v zbiralnik. Če se takrat zbiralnik ne nahaja v napravi, se lahko ta voda nato izteka na tla.

2. Uporaba trajne drenaže

S pomočjo klešč ali koničastega predmeta odstranite že naluknjan del ohišja, ki se drži odprtine za priključitev trajne drenaže. Z nastavka odprtine za trajno drenažo odstranite siv gumijast čep. Nato iz ohišja odstranite vodni zbiralnik in v izpust za kondenzat desno zgoraj v ohišju vstavite siv gumijast čep, tako da se kondenzat več ne more iztekati v zbiralnik. Ponovno namestite vodni zbiralnik. Nato na nastavek odprtine za trajno drenažo na zadnji strani ohišja nataknete ustrezno fleksibilno cev (ni priložena). Bodite pozorni na tesnjenje. (Glejte slike).



Upoštevajte: Pri tem poskrbite za to, da cev ni prepognjena in da ne poteka strmo po celotni dolžini. Sedaj lahko izvedete trajno drenažo.



6. Varnostne funkcije in nega

Varnostni ukrepi:

Razvlažilnik zraka ne deluje, če se nastavljena vlažnost zraka v prostoru nahaja nad dejansko vlažnostjo zraka v prostoru.

Ko zasveti lučka **TANK FULL**, izpraznite vodni zbiralnik. Pri tem upoštevajte napotke v **5. poglavju**.

Ko razvlažilnik zraka izključite, ga lahko ponovno vključite šele čez pribl. 3 minute. Ta časovni interval služi zaščiti kompresorja pred poškodbami.

Samodejno odtaljevanje:

Naprava je opremljena s funkcijo samodejnega odtaljevanja, ki služi odstranjevanju ledu iz izparjevalnika. Po potrebi se ta funkcija samodejno aktivira.

Razvlažilnik zraka se nato prek te funkcije samodejno ustavi, medtem pa se ventilator še naprej vrti.

Lučka **DEFROST** zasveti.

Po uspešnem odtaljevanju lučka nehaj svetiti, kompresor pa se ponovno vključi.

Čiščenje:

Izključite razvlažilnik zraka in pred čiščenjem izvlecite vtič iz električne vtičnice. Napravo obrišite z vlažno krpo, nato pa jo temeljito obrišite do suhega. V nobenem primeru ne uporabljajte sredstev, ki vsebujejo alkohole ali topila.

Filter:

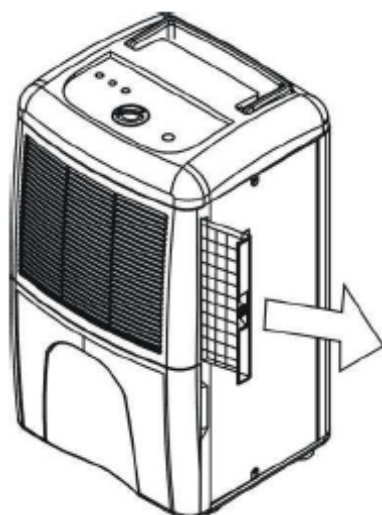
Zračni filter se nahaja v sprednjem delu naprave. Zbira prah, ki se nahaja v zraku. Napravo morate vedno uporabljati v kombinaciji z zračnim filtrom, saj je tako zaščiten pred prahom in lahko zagotavlja učinkovito uporabo.

Vzdrževanje:

Ker zračni filter pri uporabi čez daljše časovno obdobje ne more filtrirati vse umazanije, priporočamo vsakoletna vzdrževalna dela na napravi. Pri je treba z vseh komponent v notranjosti ohišja odstraniti umazanijo, s čimer preprečite zamašitev izpusta za kondenzat v zbiralnik ali zmanjšanje zmogljivosti naprave.

Upoštevajte:

- Zračni filter očistite vsaka 2 tedna.
- Za čiščenje odstranite zbiralnik in napravo rahlo nagnite nazaj.
- Zračni filter, ki se nahaja za lamelami, izvlecite iz naprave na stran.
- Filter očistite s sesalnikom za prah ali s toplo vodo brez dodajanja mila.
- Preden napravo začnete uporabljati, se prepričajte, da je zračni filter popolnoma suh.
- Filtra ne prepogibajte.



Shranjevanje:

- Ob koncu sezone ali če naprave dalj časa ne nameravate uporabljati, priporočamo, da upoštevate naslednje korake:
- Električni vtič izvlecite iz vtičnice in navijte napajalni kabel skupaj z vtičem.
- Izpraznite vodni zbiralnik. Če je priključena cev za odvajanje vode, potem jo ločite od naprave.
- Napravo pred shranjevanjem očistite.
- Napravo shranite v pokončni legi na hladnem in suhem mestu, ki je zaščiteno pred sončno svetlobo in prahom.

7. Tehnični podatki

Model: 5006
Nazivna napetost: 220-240 V ~ 50 Hz
Učinek razvlaževanja: maks. 10 L/24 h pri 30 °C, 80 % vl. zraka

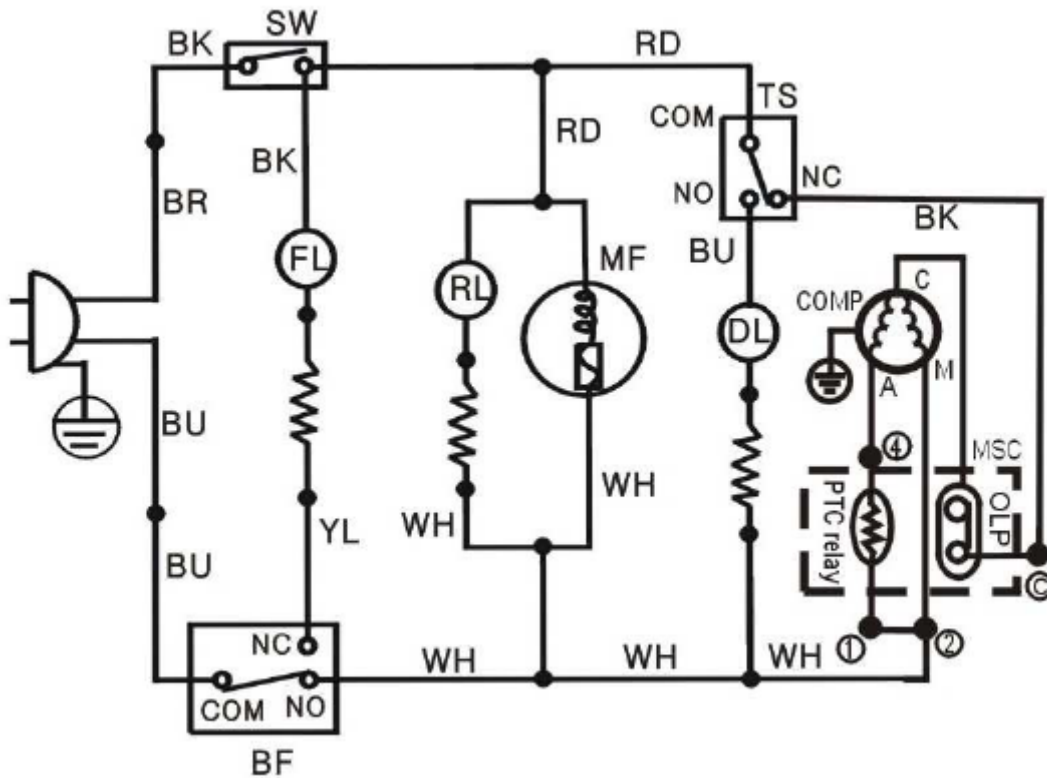
ISO 5151

"Vsebuje fluorirane toplogredne pline, ki jih določa Kjotski protokol"

Poraba moči: 250 W
Območje delovanja: 15-35 °C
Hladilna tekočina in količina: R134a, 0,11 kg
Neto teža: 12,2 kg
Mere (D x Š x V): 258 x 274 x 484 mm



Vežalni načrt



- BU: modre barve
- BK: črne barve
- BR: rjave barve
- RD: rdeče barve
- WH: bele barve
- YL: rumene barve
- MC: kompresor
- MF: motor
- OLP: zaščita pred preobremenitvijo
- SR: zagonski rele
- SW: stikalo za vklop/izklop in senzor vlage
- DL: lučka za odtaljevanje
- RL: lučka za delovanje
- FL: lučka za poln vodni zbiralnik
- DL: lučka za odtaljevanje
- BF: stikalo za poln vodni zbiralnik
- TS: termo stikalo

8. Odpravljanje težav

Težava	Morebitni vzroki
Razvlažilnik zraka sploh ne deluje.	<ul style="list-style-type: none"> - Preverite dovod elektrike. - Preverite napajalni kabel in hišno varovalko. - Preverite, če je vodni zbiralnik poln. - Preverite, če je vodni zbiralnik vstavljen. - Kompresor se nahaja v 3-minutnem varnostnem premoru med izklopom in ponovnim vklopom. - Sobna temperatura je višja od 35 °C ali nižja od 15 °C.

Težava	Morebitni vzroki
Ni zadostnega hlajenja.	<ul style="list-style-type: none"> - Preverite, če je zračni filter čist. - Preverite, če je vodni zbiralnik pravilno vstavljen. - Preverite, če so okna in vrata v prostoru zaprta. - Preverite izbrano nastavitve vlažnosti zraka. - Pogosto se prav v zimskem času v zraku ne nahaja dovolj vode. S tem se občutno zmanjša učinek razvlaževanja in v zbiralniku se nabere malo kondenzne vode. (Glejte tabelo na strani 4.)
Voda izteka iz naprave.	<ul style="list-style-type: none"> - Preverite, če je vodni zbiralnik pravilno vstavljen. - Preverite, če vodni zbiralnik pravilno tesni. - Preverite, če je trajna drenaža (v kolikor je uporabljena) pravilno priključena. - Preverite, če je nastavek za dovod kondenzata iz naprave v zbiralnik prost. S koničastim predmetom zabodite skozi odprtino. (Glejte tudi napotke za vzdrževanje na strani 8.)

Naslednji simptomi ne predstavljajo napačnega delovanja oz. okvare naprave:

- a. Ko kompresor deluje, je obratovanje vedno glasnejše.
- b. Nivo vlažnosti ne pade, če je prostor prevelik.
- c. Pri prvi uporabi naprave ima zrak, ki izhaja iz naprave, zatohel vonj.
- d. Hladilna tekočina lahko proizvaja zvoke, dokler se krogotok ne stabilizira.
- e. Madeži v vodnem zbiralniku so lahko posledica testnega razvlaževanja v tovarni.



GARANCIJSKI LIST

Izdelek: **Razvlažilnik zraka Klima1stKlaas 5006,
10 L**
Kat. št.: **55 16 66**

Conrad Electronic d.o.o. k.d.
Ljubljanska c. 66, 1290 Grosuplje
Fax: 01/78 11 250, Tel: 01/78 11
248
www.conrad.si, info@conrad.si

Garancijska izjava:

Proizvajalec jamči za kakovost oziroma brezhibno delovanje v garancijskem roku, ki začne teči z izročitvijo blaga potrošniku. **Garancija velja na območju Republike Slovenije.**

Garancija za izdelek je 1 leto.

Izdelek, ki bo poslan v reklamacijo, vam bomo najkasneje v skupnem roku 45 dni vrnili popravljenega ali ga zamenjali z enakim novim in brezhibnim izdelkom. Okvare zaradi neupoštevanja priloženih navodil, nepravilne uporabe, malomarnega ravnanja z izdelkom in mehanske poškodbe so izvzete iz garancijskih pogojev. **Garancija ne izključuje pravic potrošnika, ki izhajajo iz odgovornosti prodajalca za napake na blagu.**

Vzdrževanje, nadomestne dele in priklopne aparate proizvajalec zagotavlja še 3 leta po preteku garancije.

Servisiranje izvaja proizvajalec sam na sedežu firme CONRAD ELECTRONIC SE, Klaus-Conrad-Strasse 1, Nemčija.

Pokvarjen izdelek pošljete na naslov: Conrad Electronic d.o.o. k.d., Ljubljanska cesta 66, 1290 Grosuplje, skupaj z izpolnjenim garancijskim listom.

Prodajalec: _____

Datum izročitve blaga in žig prodajalca:

Garancija velja od dneva izročitve izdelka, kar kupec dokaže s priloženim, pravilno izpolnjenim garancijskim listom.