



NAVODILA ZA UPORABO

Adapter iz USB 2.0 na serijski vmesnik LogiLink® UA0042A, 9+25 polov

Kataloška št.: 55 87 11

LogiLink®

Iskrene čestitke ob nakupu adapterja UA0042A!

Pred prvo uporabo izdelka natančno preberite napotke in opozorila v teh navodilih za uporabo. Pri neupoštevanju lahko pride do poškodb naprave.

Kazalo

1.0 Varnostni napotki	2
2.0 Uvod	2
2.1 Izdelek	2
2.2 Značilnosti	2
2.3 Sistemske zahteve	3
3.0 Namestitev	3
3.1 Namestitev programske opreme	3
3.2 Namestitev strojne opreme	3
3.3 Sprememba COM-vrat	5
3.4 Nastavitve naprav RS-232	6
3.5 Odnamitev	6
4.0 Izjava o skladnosti	7
5.0 Odstranjevanje	7
Garancijski list	8

1.0 Varnostni napotki

Pri padcu se lahko naprava poškoduje.

Naprave ne izpostavljajte neposredni sončni svetlobi ali visokim temperaturah, sicer se lahko poškoduje ali pa se skrajša njena življenjska doba.

Izdelka ne uporabljajte v bližini virov toplote kot so radiatorji ali druge naprave, ki proizvajajo toploto. Naprave ne izpostavljajte dežju, vodi, mokroti ali visoki vlažnosti zraka. Naprave ne uporabljajte v kopalnici ali kuhinji poleg umivalnika ali pomivalnega korita ter v vsakem primeru preprečite neposreden stik z vodo.

Naprave ne poskušajte odpirati.

2.0 Uvod

Adapter UA0042A vam omogoča uporabo serijskih naprav na prostih USB-vratih vašega računalnika. Priključite lahko naprave z 9-polnim D-Sub vtičem kot so npr. igralne palice, dlančniki, mobilni telefoni starejše generacije, modemi ali adapterji ISDN-terminalov. S pomočjo adapterja iz 25-polnega D-Sub konektorja na 9-polni D-Sub konektor lahko v kombinaciji z napravo UA0042A uporabljate tudi naprave s 25-polnimi D-Sub konektorji.

2.1 Izdelek

2.2 Značilnosti

- Podpira serijski vmesnik RS-232
- Združljiv z USB-standardom
- Napajanje prek USB-priključka – zunanje napajanje ni potrebno

2.3 Sistemske zahteve

- Min. 100 MHz CPE
- Prosta USB-vrata
- CD/DVD-ROM pogon
- Windows 98SE/ME/2000/2003/XP/Vista/7/8, Linux in min. Mac OS 8.6

3.0 Namestitev

3.1 Namestitev programske opreme

V naslednjih napotkih je opisana namestitev programske opreme v operacijskem sistemu Windows 2000.

1. Vključite svoj računalnik in se prepričajte, da USB-vrata, ki jih nameravate uporabiti, pravilno delujejo.
2. Adapter UA00042A priključite na svoj računalnik šele po opravljeni namestitvi programske opreme.
3. Vstavite CD v ustrezen pogon in zaženite namestitev, tako da dvokliknete datoteko „setup.exe“.



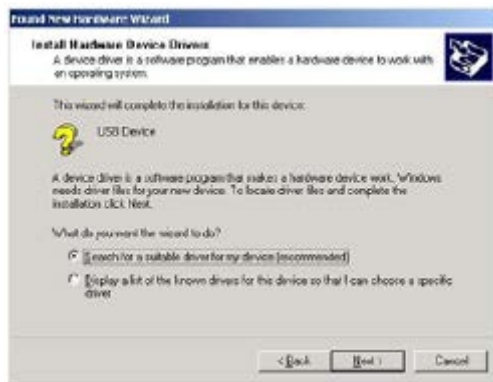
4. Nato zaključite namestitev s klikom na „OK“ (V redu).

3.2 Namestitev strojne opreme

1. Adapter UA0042A povežite s prostimi USB-vrati svojega računalnika. Nato upoštevajte napotke čarovnika za strojno opremo operacijskega sistema Windows („Najdena nova strojna oprema“).
2. Na tem mestu nadaljujte s klikom na „Next“ (Naprej).



3. Izberite možnost „Search for a suitable Driver for my Device (recommended)“ (Poišči primeren gonilnik za mojo napravo (priporočeno)) in počakajte, da Windows samodejno poišče nameščen gonilnik.



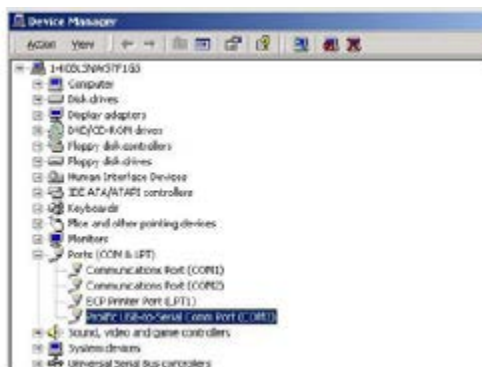
4. Windows nato poišče gonilnik, ki ste ga namestili pod točko 3.1. Nato ga namestite s klikom na „Next“ (Naprej).



5. Po namestitvi gonilnika zaključite postopek s klikom na „Finish“ (Dokončaj).



6. Nato v Upravitelju naprav preverite, če je bil adapter UA0042A brez napak nameščen kot „Prolific USB-to-Serial COM Port“.



3.3 Sprememba COM-vrat

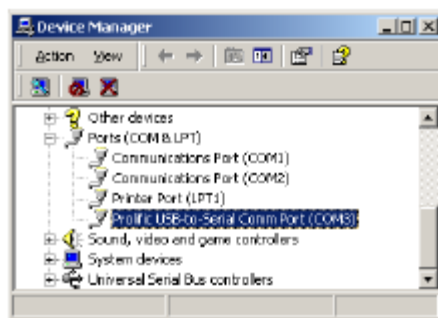
3.3.1 V operacijskem sistemu Windows 98SE

V operacijskem sistemu Windows 98SE lahko spremenite COM-vrata s pomočjo priloženega programa SetCOM.exe.

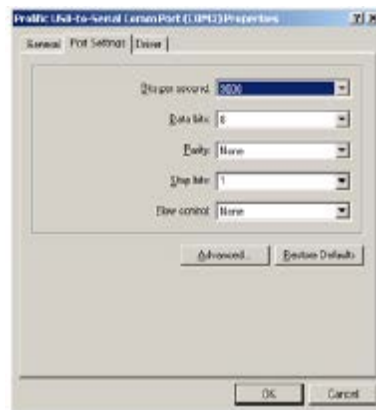


3.3.2 V operacijskem sistemu ME/2000/XP

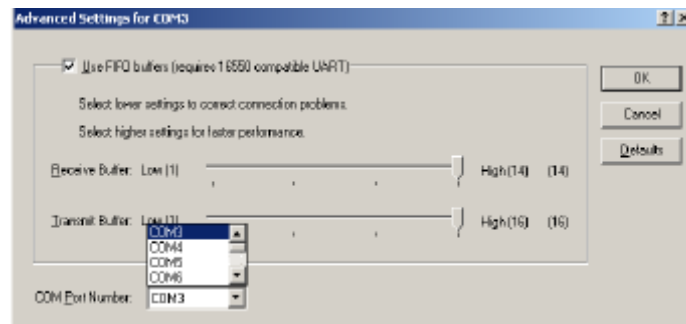
1. Odprite Upravitelja naprav (pogled = naprave glede na tip) in pod „Ports (COM & LPT)“ (Vrata (COM & LPT)) izberite adapter UA0042A.



2. Z dvoklikom na UA0042A („Prolific USB-to-Serial COM Port“) odprete lastnosti.



3. Na tem mestu izberite „Port Settings“ (Nastavitve vrat) in nato „Advanced“ (Napredno). Nato določite potrebna COM-vrata in potrdite izbiro s klikom na „OK“ (V rdeu).

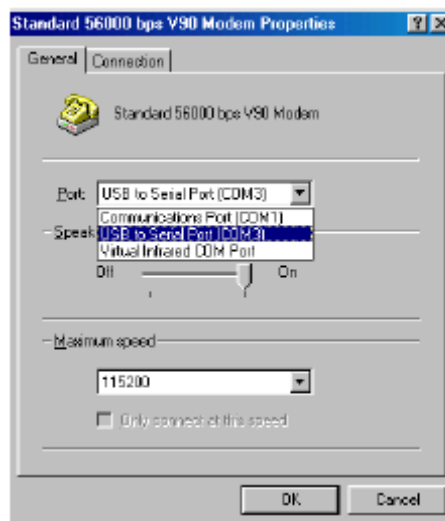


Opomba: Če po spremembi COM-vrat vaš modem več ne deluje pravilno, modem odnamestite in ga ponovno namestite.

Po spremembi COM-vrat se lahko tudi pri drugih napravah zgodi, da več ne delujejo brez napak. V tem primeru ustrezne naprave odnamestite in jih nato ponovno namestite.

3.4 Nastavitve naprav RS-232

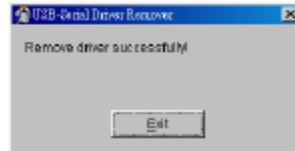
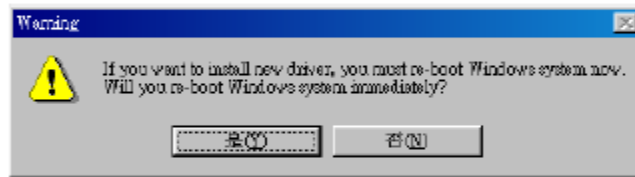
1. Izključite serijsko napravo (npr. modem). 9-polni D-Sub vtič adapterja UA0042A povežite s serijsko napravo. Ponovno vključite serijsko napravo.
2. Vključite svoj računalnik in adapter UA0042A povežite s prostimi USB-vrati.
3. Če je bil pred tem že nameščen kak modem, potem morate ustrezno prilagoditi COM-vrata pod „Start - Nastavitve - Modemi“. Pri tem odprite lastnosti modema, izberite ustrezen modem, nato pa izberite lastnosti. Pod zavihkom „Splošno“ imate nato možnost, da ustrezno prilagodite COM-vrata modema.
4. Po spremembi lahko modem spet uporabljate brez težav.



3.5 Odnamestitev

Za odnamestitev programa z gonilnikom adapterja UA0042A upoštevajte naslednje korake:

1. Adapter UA0042A ločite od svojega računalnika.
2. Zaženite program „DRemover98_2K.exe“, ki se nahaja na CD-ju, nato pa ponovno zaženite računalnik.



4.0 Izjava o skladnosti



Oznaka CE potrjuje, da ta izdelek izpolnjuje glavne zahteve direktive 1999/5/ES Evropskega parlamenta in Sveta Evrope o telekomunikacijski in terminalski opremi glede varnosti in zdravja uporabnikov in glede elektromagnetnih motenj. Izdelek je opremljen z oznako skladnosti CE. Ustrezne izjave so v lasti proizvajalca.

5.0 Odstranjevanje



Napravo ob koncu njene življenjske dobe ne smete odvreči med običajne gospodinjske odpadke. Oddajte jo na uradnem zbirališču, ki bo poskrbelo za reciklažo. Na ta način boste prispevali k varstvu okolja.



GARANCIJSKI LIST

Conrad Electronic d.o.o. k.d.
Ljubljanska c. 66, 1290 Grosuplje
Fax: 01/78 11 250, Tel: 01/78 11 248
www.conrad.si, info@conrad.si

Izdelek: **Adapter iz USB 2.0 na serijski vmesnik LogiLink® UA0042A, 9+25 polov**
Kat. št.: **55 87 11**

Garancijska izjava:

Proizvajalec jamči za kakovost oziroma brezhibno delovanje v garancijskem roku, ki začne teči z izročitvijo blaga potrošniku. **Garancija velja na območju Republike Slovenije.**

Garancija za izdelek je 1 leto.

Izdelek, ki bo poslan v reklamacijo, vam bomo najkasneje v skupnem roku 45 dni vrnili popravljenega ali ga zamenjali z enakim novim in brezhibnim izdelkom. Okvare zaradi neupoštevanja priloženih navodil, nepravilne uporabe, malomarnega ravnanja z izdelkom in mehanske poškodbe so izvzete iz garancijskih pogojev. **Garancija ne izključuje pravic potrošnika, ki izhajajo iz odgovornosti prodajalca za napake na blagu.**

Vzdrževanje, nadomestne dele in priklopne aparate proizvajalec zagotavlja še 3 leta po preteku garancije.

Servisiranje izvaja proizvajalec sam na sedežu firme CONRAD ELECTRONIC SE, Klaus-Conrad-Strasse 1, Nemčija.

Pokvarjen izdelek pošljete na naslov: Conrad Electronic d.o.o. k.d., Ljubljanska cesta 66, 1290 Grosuplje, skupaj z izpolnjenim garancijskim listom.

Prodajalec: _____

Datum izročitve blaga in žig prodajalca:

Garancija velja od dneva izročitve izdelka, kar kupec dokaže s priloženim, pravilno izpolnjenim garancijskim listom.