



NAVODILA ZA UPORABO

Serijski/USB 2.0 adapter LogiLink AU0002E

Kataloška št.: 55 87 13

LogiLink®

Čestitamo vam ob nakupu tega izdelka!

Pred prvo uporabo izdelka natančno preberite napotke in opozorila v teh navodilih za uporabo. Pri neupoštevanju lahko pride do poškodb naprave.

Kazalo

Odstranjevanje	2
1.0 Varnostni napotki	2
2.0 Uvod	3
2.1 Izdelek	3
2.2 Tehnični podatki	3
2.3 Sistemske zahteve	3
3.0 Namestitvev	3
3.1 Namestitev programske opreme	3
3.2 Namestitev strojne opreme	4
3.3 Sprememba COM-vrat	6
3.4 Nastavitve naprav RS-232	8
3.5 Odnamestitev	8
Izjava o skladnosti	9
Garancijski list	10

Odstranjevanje



Evropska direktiva o odpadni električni in elektronski opremi (OEEO) določa, da električnih in elektronskih naprav ni dovoljeno metati med gospodinjske odpadke. Njihove sestavne dele je treba ločeno oddati za reciklažo ali odstranjevanje, saj lahko strupeni in nevarni sestavni deli v primeru nepravilnega odstranjevanja trajno škodijo okolju.

Po zakonu ste kot potrošnik zadolženi, električne in elektronske naprave ob koncu njihove življenjske dobe brezplačno oddati proizvajalcu, na prodajnem mestu ali na primernih, javnih zbirališčih. O podrobnostih se lahko pozanimate na svoji občini. Na ta določila opozarja simbol na izdelku, v navodilih za uporabo ali/in na embalaži. S tem načinom recikliranja snovi, ponovno uporabo in odstranjevanjem odsluženih naprav pomembno prispevate k varstvu našega okolja.

1.0 Varnostni napotki

Napravo vedno postavite na stabilno in ravno površino. Ob padcu se lahko poškoduje.

Naprave ne izpostavljajte neposredni sončni svetlobi ali visokim temperaturah, sicer se lahko poškoduje ali pa se skrajša njena življenjska doba.

Izdelka ne postavljajte v bližini virov toplote kot so radiatorji ali druge naprave, ki proizvajajo toploto.

Naprave ne izpostavljajte dežju, vodi, mokroti ali visoki vlažnosti zraka.

Naprave ne postavljajte v kopalnici ali kuhinji poleg umivalnika ali pomivalnega korita ter v vsakem primeru preprečite neposreden stik z vodo.

Naprave ne poskušajte odpirati.

Prosimo, da pred prvo uporabo tega izdelka varnostno kopirate podatke.

Ne jamčimo za izgubo podatkov, razen če smo krivi namerne nepravilnosti ali velike malomarnosti.

Vsekakor je jamstvo pri izgubi podatkov omejeno na delo, ki je potrebno, da se na podlagi obstoječih varnostnih kopij izgubljeni podatki povrnejo na uporabnikov sistem.

2.0 Uvod

Adapter AU0002E vam omogoča uporabo serijskih naprav na prostih USB-vratih vašega računalnika. Priključite lahko naprave z 9-polnim vtičem DB kot so npr. igralne palice, dlančniki, mobilni telefoni starejše generacije, modemi ali adapterji ISDN-terminalov.

2.1 Izdelek



2.2 Tehnični podatki

- Združljiv s standardom USB 1.1/2.0
- Primeren za vse običajne serijske vmesnike RS-232
- Ne potrebujete zunanjega napajalnika
- Združljiv z Windows 98SE/ME/2000/2003/2008/XP/Vista/7/8, Mac OS in Linux

2.3 Sistemske zahteve

- Min. 100 MHz CPE
- Prosta USB-vrata
- CD/DVD-ROM pogon
- Windows 98SE/ME/2000/2003/XP/Vista/7/8, Linux in min. Mac OS 8.6

3.0 Namestitev

3.1 Namestitev programske opreme

V naslednjih napotkih je opisana namestitev programske opreme v operacijskem sistemu Windows 2000.

1. Vključite svoj računalnik in se prepričajte, da USB-vrata, ki jih nameravate uporabiti, pravilno delujejo.
2. Adapter AU0002E prikjučite na svoj računalnik šele po opravljeni namestitvi programske opreme.
3. Vstavite CD v ustrezen pogon in zaženite namestitev, tako da dvokliknete datoteko „**setup.exe**“.
4. Nato zaključite namestitev s klikom na „OK“ (V redu).



3.2 Namestitev strojne opreme

1. Adapter AU0002E povežite s prostimi USB-vrati svojega računalnika. Nato upoštevajte napotke čarovnika za strojno opremo operacijskega sistema Windows („Najdena nova strojna oprema“).
2. Na tem mestu nadaljujte s klikom na „Next“ (Naprej).



3. Izberite možnost „Search for a suitable Driver for my Device (recommended)“ (Poišči primeren gonilnik za mojo napravo (priporočeno)) in počakajte, da Windows samodejno poišče nameščen gonilnik.



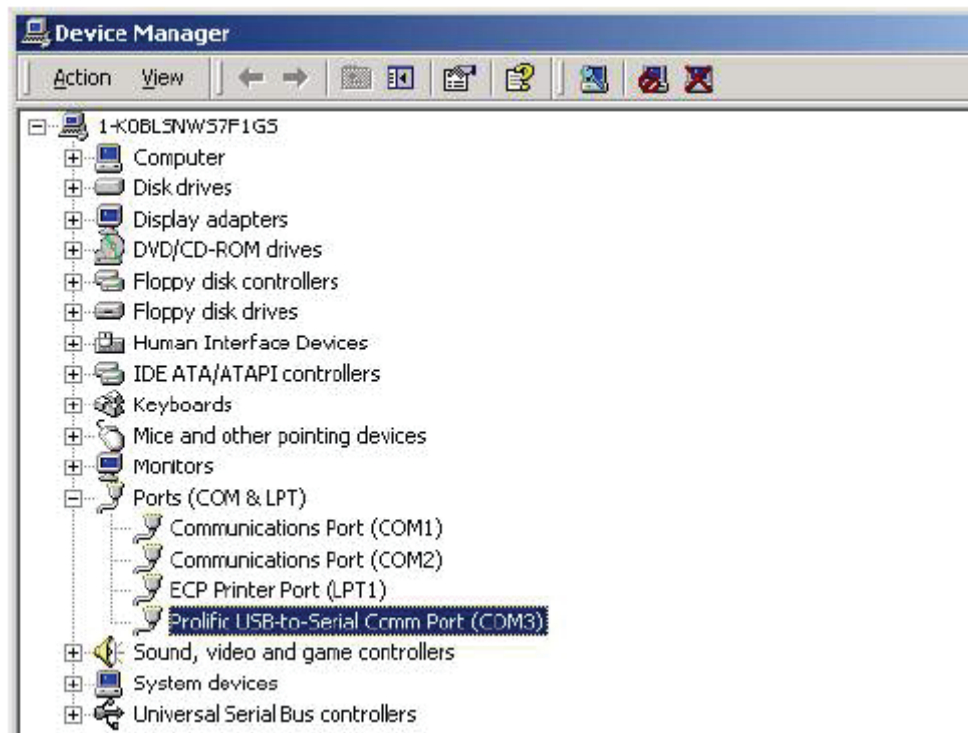
4. Windows nato poišče gonilnik, ki ste ga namestili pod točko 3.1. Nato ga namestite s klikom na „Next“ (Naprej).



5. Po namestitvi gonilnika zaključite postopek s klikom na „Finish“ (Dokončaj).



6. Nato v Upravitelju naprav preverite, če je bil adapter AU0002E brez napak nameščen kot „Prolific USB-to-Serial COM Port“.



3.3 Sprememba COM-vrat

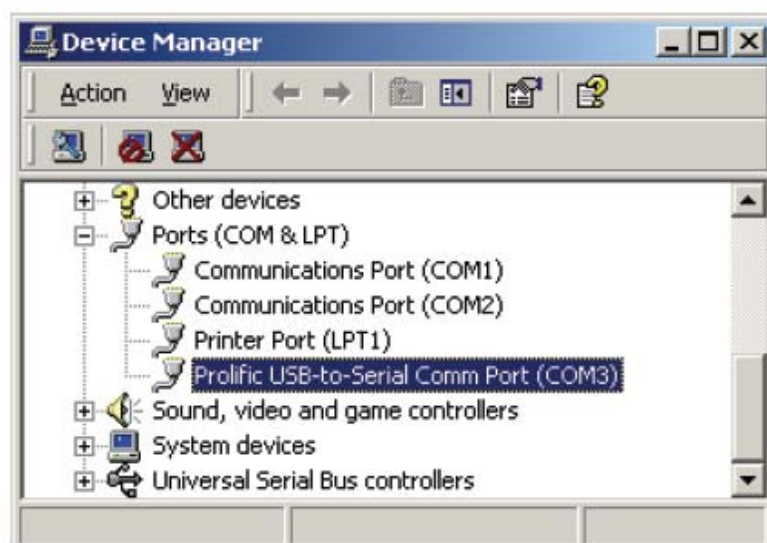
3.3.1 V operacijskem sistemu Windows 98SE

V operacijskem sistemu Windows 98SE lahko spremenite COM-vrata s pomočjo priloženega programa **SetCOM.exe**.

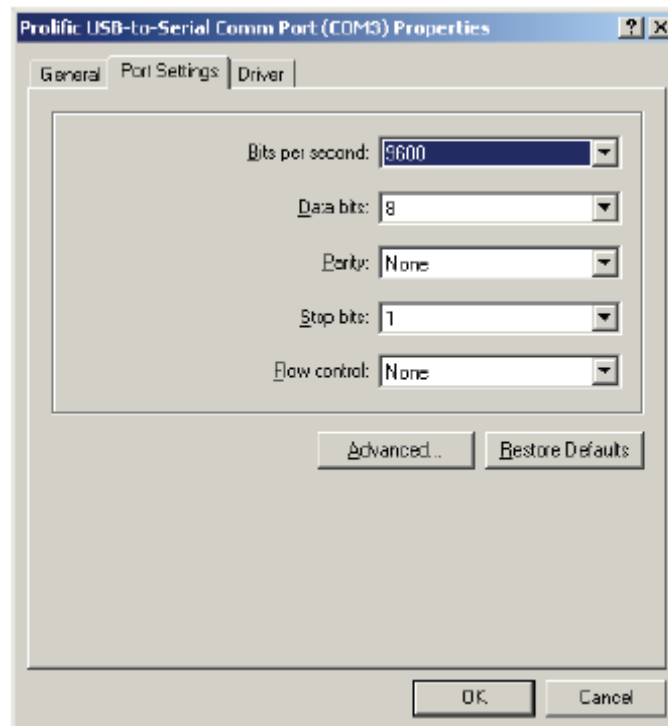


3.3.2 V operacijskem sistemu ME/2000/XP

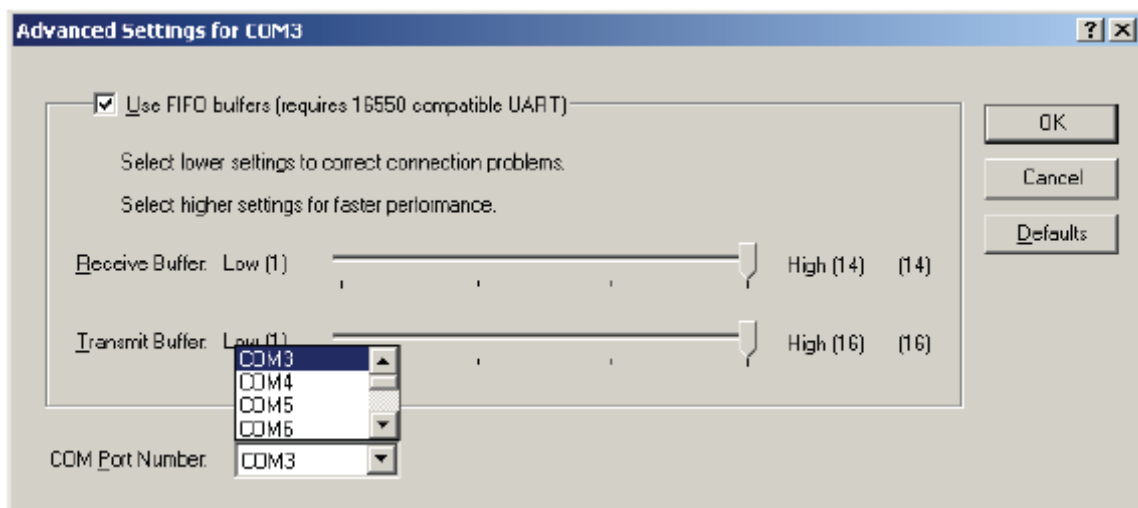
1. Odprite Upravitelja naprav (pogled = naprave glede na tip) in pod „Ports (COM & LPT)“ (Vrata (COM & LPT)) izberite adapter AU0002E.



2. Z dvoklikom na AU0002E („Prolific USB-to-Serial COM Port“) odprete lastnosti.



3. Na tem mestu izberite „Port Settings“ (Nastavitve vrat) in nato „Advanced“ (Napredno). Nato določite potrebna COM-vrata in potrdite izbiro s klikom na „OK“ (V redu).



Napotek:

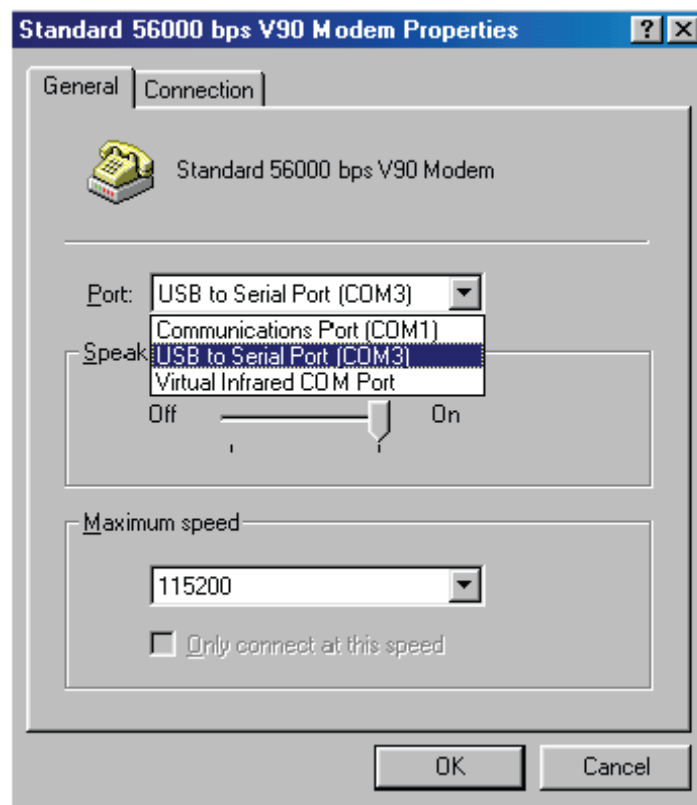
Če po spremembi COM-vrat vaš modem več ne deluje pravilno, modem odnamestite in ga ponovno namestite.

Po spremembi COM-vrat se lahko tudi pri drugih napravah zgodi, da več ne delujejo brez napak. V tem primeru ustrezne naprave odnamestite in jih nato ponovno namestite.

3.4 Nastavitve naprav RS-232

Izključite serijsko napravo (npr. modem). 9-polni vtič DB adapterja AU0002E povežite s serijsko napravo. Ponovno vključite serijsko napravo.

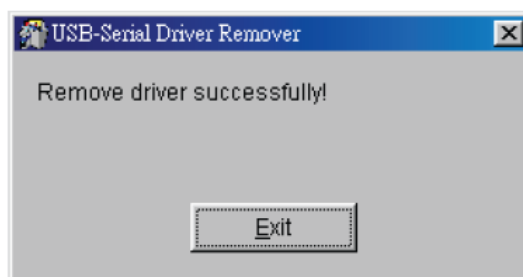
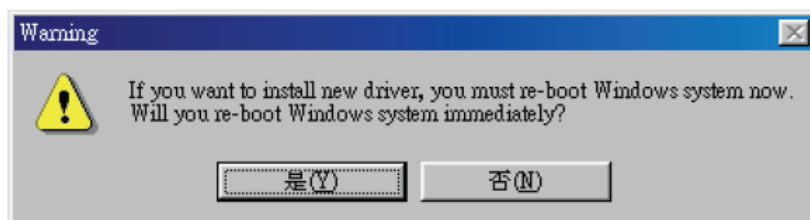
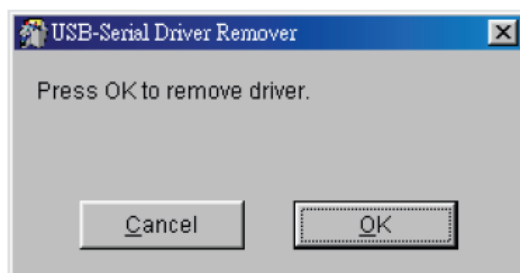
1. Vključite svoj računalnik in adapter AU0002E povežite s prostimi USB-vrati.
2. Če je bil pred tem že nameščen kak modem, potem morate ustrezno prilagoditi COM-vrata pod „Start - Nastavitve - Modemi“. Pri tem odprite lastnosti modema, izberite ustrezen modem, nato pa izberite lastnosti. Pod zavihkom „Splošno“ imate nato možnost, da ustrezno prilagodite COM-vrata modema.
3. Po spremembi lahko modem spet uporabljate brez težav.



3.5 Odnamestitev

Za odnamestitev programa z gonilnikom adapterja AU0002E upoštevajte naslednje korake:

1. Adapter AU0002E ločite od svojega računalnika.
2. Zaženite program „DRemover98_2K.exe“, ki se nahaja na CD-ju, nato pa ponovno zaženite računalnik.



Izjava o skladnosti



Oznaka CE potrjuje, da ta izdelek izpolnjuje temeljne zahteve direktive 2004/108/ES Evropskega parlamenta in Sveta Evrope glede telekomunikacijske in terminalne opreme, ki se nanašajo na varnost in zdravje uporabnikov, in zahteve direktive o elektromagnetni združljivosti. Skladnost (CE) je bila dokazana. Te izjave so na voljo pri proizvajalcu.



GARANCIJSKI LIST

Izdelek: **Serijski/USB 2.0 adapter
LogiLink AU0002E**
Kat. št.: **55 87 13**

Conrad Electronic d.o.o. k.d.
Ljubljanska c. 66, 1290 Grosuplje
Fax: 01/78 11 250, Tel: 01/78 11
248
www.conrad.si, info@conrad.si

Garancijska izjava:

Proizvajalec jamči za kakovost oziroma brezhibno delovanje v garancijskem roku, ki začne teči z izročitvijo blaga potrošniku. **Garancija velja na območju Republike Slovenije.**

Garancija za izdelek je 1 leto.

Izdelek, ki bo poslan v reklamacijo, vam bomo najkasneje v skupnem roku 45 dni vrnili popravljenega ali ga zamenjali z enakim novim in brezhibnim izdelkom. Okvare zaradi neupoštevanja priloženih navodil, nepravilne uporabe, malomarnega ravnanja z izdelkom in mehanske poškodbe so izvzete iz garancijskih pogojev. **Garancija ne izključuje pravic potrošnika, ki izhajajo iz odgovornosti prodajalca za napake na blagu.**

Vzdrževanje, nadomestne dele in priklopne aparate proizvajalec zagotavlja še 3 leta po preteku garancije.

Servisiranje izvaja proizvajalec sam na sedežu firme CONRAD ELECTRONIC SE, Klaus-Conrad-Strasse 1, Nemčija.

Pokvarjen izdelek pošljete na naslov: Conrad Electronic d.o.o. k.d., Ljubljanska cesta 66, 1290 Grosuplje, skupaj z izpolnjenim garancijskim listom.

Prodajalec: _____

Datum izročitve blaga in žig prodajalca:

Garancija velja od dneva izročitve izdelka, kar kupec dokaže s priloženim, pravilno izpolnjenim garancijskim listom.