



NAVODILA ZA UPORABO

Razsmernik Belkin AC Anywhere, 300 W

Kataloška št.: 55 97 27

Modeli: F5C412eb140W
F5C412eb300W
F5C412uk140W
F5C412uk300W

BELKIN®

Kazalo

AC Anywhere: navodila in napotki	2
Pomembni napotki	2
Pred začetkom uporabe:	3
Vračunajte dovolj možnosti delovanja:	3
Odpravljanje težav	3
Opozorilo:	3
Tehnični podatki	4
Namestitev:	5
Zahteve glede električnega vira	5
Priključitev naprave	5
Pregorela varovalka	5
Menjava varovalke:	6
Električni vir	6
Samodejni izklop, varnostne funkcije	6
Prikaz stanja akumulatorja	7
Nadaljnje varnostne značilnosti:	7
Kabli za neposredno povezavo z akumulatorjem	7
Uporaba adapterja za cigaretni vžigalnik	8
Priključitev na 12 V akumulator z akumulatorskimi sponkami	8
Garancijski list	11

AC Anywhere: navodila in napotki

Proizvajalec Belkin Components proizvaja serijo razsmernikov z močmi med 140 W in 300 W. Ti razsmerniki se lahko pohvalijo z najsodobnejšo tehnologijo in zanesljivim delovanjem. Ob upoštevanju naših navodil za uporabo vam bodo vrsto let nudili odlično funkcionalnost.

Z razsmerniki Belkin lahko nizkonapetostni enosmerni tok pretvarjate v 230 V izmenični tok, ki je značilen za gospodinjstva – (F5C412uk140W in F5C412uk300W, 240 V). V odvisnosti od modela in navedene nazivne moči lahko razsmernike Belkin priključite na standardni 12 V priključek v avtomobilu oz. akumulator plovila ali na prenosni 12 V močnostni vir.

Razsmernik Belkin ni primeren za 24 V akumulatorje (akumulatorji tovornjakov).

Pomembni napotki

V teh navodilih za uporabo najdete napotke za varno in učinkovito delovanje vašega 140 W ali 300 W razsmernika Belkin. Prosimo, da pred uporabo razsmernika Belkin natančno preberete ta navodila za uporabo in jih shranite, če jih boste morda hoteli kasneje ponovno prebrati.

Napotek:

- Razsmernik Belkin je primeren izključno za priključitev na 12 V električni vir (enosmerni tok). Razsmernika v nobenem primeru ne smete priključiti na druge električne vire (vključno s kakršnimikoli viri izmeničnega toka).
- 240 V tokovi lahko vodijo do smrtnih poškodb! Vsaka nepravilna uporaba razsmernika Belkin lahko pripelje do materialne škode, telesnih poškodb ali telesnih poškodb s smrtnim izidom.

Pred začetkom uporabe:

Za zagotovitev, da kapaciteta vašega razsmernika Belkin zadostuje za potrebno začetno breme, morate najprej ugotoviti električno porabo naprav, ki jih želite napajati prek razsmernika.

Poraba moči je navedena v vatih (V) ali amperih (A). Praviloma je potrebno število vatov ali amperov navedeno na ohišju naprave. Pri podatku o amperih je treba ustrezno število pomnožiti z 230 (električna napetost) – (F5C412uk140W in F5C412uk300W, alternativno 240 V) – tako da dobite porabo moči v vatih. V splošnem potrebno začetno breme znaša dvajsetkratnik nazivne vrednosti v vatih.

Vračunajte dovolj možnosti delovanja:

Razsmernik Belkin lahko v zelo kratkem časovnem intervalu nudi približno dvakratno nazivno moč. Vendar pa je namenjen napajanju porabnikov, pri katerih začetno breme ne presega maksimalne nazivne moči razsmernika.

Odpravljanje težav

Težava	Rešitev
Naprave odjemajo visoke začetne bremenske tokove.	Glavno stikalo razsmernika premaknite v položaj OFF (0) in nato ponovno v položaj ON (I), dokler porabnika ne oskrbuje z električno energijo. To tolikokrat ponovite, dokler porabnik ne deluje.
Zaradi sistema avtomobila mora biti vžig vključen.	Vključite vžig vozila.
Napetost akumulatorja pade pod 10 V.	Akumulator napolnite ali pa ga zamenjajte.
Priključene naprave potrebujejo preveč električne energije.	Uporabite razsmernik z večjo močjo ali pa zamenjajte porabnik.
Razsmernik je pregret (sprožil se je izklop zaradi pregrevanja).	Počakajte, da se razsmernik ohladi. Pazite na zadostno prezračevanje. Breme na razsmerniku zmanjšajte na nazivno izhodno moč.
Varovalka razsmernika je pregorela.	Zamenjajte varovalko v skladu z napotki v poglavju "Pregorela varovalka". Prepričajte se, da je razsmernik priključen na električni vir s pravilno polarnostjo.
Akumulator je okvarjen ali izpraznjen.	Zamenjajte akumulator.
Napajanje razsmernika ne zadostuje ali pa je prišlo do znatnega padca napetosti.	Preverite stanje cigaretne vžigalnice in priključnega vtiča. Po potrebi ju očistite oz. zamenjajte.

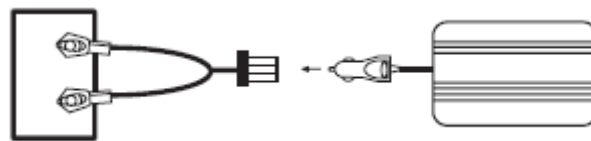
Opozorilo:

- Vsaka nepravilna uporaba razsmernika lahko pripelje do materialne škode, telesnih poškodb z ali brez smrtnega izida.
- Za preprečitev materialne škode razsmernika in naprav, ki jih želite napajati, ne smete pustiti v vozilu nenadzorovane.
- Ko razsmernika ne uporabljate, ga vedno ločite od napajanja.

- Pazite, da se v bližini razsmernika ne bodo nahajali lahko vnetljivi predmeti. Razsmernika ne shranjujete na mestih, na katerih se lahko zbirajo lahko vnetljivi hlapi.
- Če je zunanji fleksibilni kabel razsmernika poškodovan, potem ga mora za preprečitev nevarnosti zamenjati proizvajalec, pooblaščen serviser ali usposobljen strokovnjak.
- Redno preverjajte, če se vhodi in izhodi tesno zapirajo. Rahli ali zrahljani kabli lahko vodijo do nevarnega segrevanja in poškodujejo razsmernik ali električni vir.
- Ta naprava ni primerna za induktivne porabnike kot so fluorescenčne cevi, kompresorji ali črpalke. Takšna uporaba lahko vodi do nepopravljive škode.
- Ta naprava ni igrača. Hranite jo izven dosega otrok!

Pri neposredni povezavi 300 W razsmernika Belkin z 12 V napajanjem (akumulator) upoštevajte naslednje korake:

1. Priključni vtič razsmernika dobro vstavite v priključek kabla za neposredno povezavo.
2. (Rdeči) plus pol in (črni) minus pol pravilno priključite na 12 V akumulator in poskrbite za to, da so priključki polov čisti in suhi.
3. RDEČO krokodil sponko priključite na plus pol (+) akumulatorja. ČRNO krokodil sponko priključite na minus pol (-) akumulatorja.
4. Zelene naprave priključite na vtičnico razsmernika.
5. Glavno stikalo razsmernika prestavite v položaj ON.
6. Preverite, če prikaz delovanja razsmernika sveti zeleno. Če je temu tako, potem je razsmernik pripravljen na uporabo.
7. Vključite priključene naprave.



Tehnični podatki

F5C412uk140W* in F5C412eb140W

Maks. trajna poraba moči:	140 W
Največja moč:	300 W
Električna poraba brez bremena:	< 0,1 A
Potek nihanja:	modificirano sinusno nihanje
Vhodna obratovalna napetost:	11-15 V/DC
Izhodna napetost:	AC 230 V \pm 5 % (AC 240 V \pm 5 %)*
Samodejni izklop omrežnega vhoda:	\leq 10,4 V - \geq 15 V
Izhodna frekvenca:	50 Hz \pm 3 Hz
Varovalka:	20 A
Ploščata varovalka:	20 A
Dolžina:	160 mm
Širina:	90 mm
Višina:	65 mm
Teža:	680 g
Teža:	da
Polarnost:	negativna (-), ozemljena
Opozorilo pri šibki bateriji:	10,4 V
Izklop pri šibki bateriji:	9,8 V

F5C412uk300W* in F5C412eb300W

Maks. trajna poraba moči:	300 W
Največja moč:	500 W
Električna poraba brez bremena:	< 0,2 A
Potek nihanja:	modificirano sinusno nihanje
Vhodna obratovalna napetost:	11-15 V/DC
Izhodna napetost:	AC 230 V ±5 % (AC 240 V ±5 %)*
Samodejni izklop omrežnega vhoda:	≤ 10,4 V - ≥ 15 V
Izhodna frekvenca:	50 Hz ±3 Hz
Varovalka:	30 A
Ploščata varovalka:	30 A
Dolžina:	160 mm
Širina:	90 mm
Višina:	65 mm
Teža:	680 g
Teža:	da
Polarnost:	negativna (-), ozemljena
Opozorilo pri šibki bateriji:	10,4 V
Izklop pri šibki bateriji:	9,8 V

Namestitev:

Zahteve glede električnega vira

Električni vir mora nuditi 12 V enosmerni tok in mora dati na razpolago potrebno jakost toka za delovanje bremena. Kot električni vir lahko uporabite akumulator ali 12 V/DC napajalnik z dobro regulacijo. Velja pravilo, da lahko porabo moči porabnika (v vatih) delite z 12 (vhodna napetost) in dobite jakost toka (v amperih), ki ga mora dati na razpolago električni vir.

Primer: Kot poraba moči je navedeno 120 W. Iz tega razloga mora električni vir dati na razpolago naslednjo jakost toka: $(220/12) = 18,3$ A

Priključitev naprave

140 W in 300 W razsmernike Belkin lahko priključite na 12 V avtomobilski akumulator prek cigaretnega vtiča na vaši armaturni plošči.

Za priključitev in uporabo teh razsmernikov upoštevajte naslednje korake:

1. Izvlecite cigaretne vžigalnik in priključni vtič dobro vstavite v vtičnico. Bodite pozorni na to, da morata biti vtičnica in vtič čista in suha.
2. Ustrezne naprave priključite na vtičnico razsmernika.
3. Klecno stikalo prestavite v položaj ON (I).
4. Preverite, če prikaz delovanja razsmernika sveti zeleno. Naprava z zelenim prikazom potrjuje, da je razsmernik pripravljen na uporabo.
5. Vključite priključene naprave.

Pregorela varovalka

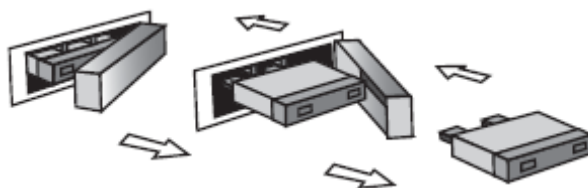
Vsi razsmerniki so opremljeni z rezervno varovalko, s katero lahko nadomestite originalno varovalko, če ta pregori. Varovalke ponavadi pregorijo, če zamenjate pole ali pa če pride do kratkega stika na porabniku, ki ste ga priključili. Pri pravilni uporabi namreč menjava varovalke razsmernika ponavadi ni potrebna.

Menjava varovalke:

140 W/300 W razsmernik Belkin

Najprej priključni vtič izvlecite iz vtičnice za cigaretni vžigalnik. Predal za varovalko se nahaja na zadnji strani razsmernika pod poklopnim pokrovom. Odstranite pregorelo varovalko in vstavite rezervno varovalko. Bodite pozorni na to, da lahko uporabite samo varovalke, katerih tip in nazivna vrednost se ujemata z originalno varovalko. Prepričajte se, da ste odpravili vzrok za preobremenitev, šele nato lahko ponovno vklopite razsmernik.

1. Odprite pokrov predala za varovalko.
2. Pregorelo varovalko nadomestite z novo ploščato varovalko.



Električni vir

Ko je motor ugasnjen, kapaciteta akumulatorja ponavadi zadostuje za eno do dve uri delovanja razsmernika. Natančen časovni interval se izračuna na podlagi različnih dejavnikov kot so starost in stanje akumulatorja ter električna poraba priključene naprave.

Če razsmernik uporabljate pri ugasnjenem motorju, potem motor vsako uro zaženite za pribl. 10 minut, tako da se akumulator ponovno napolni. Poleg tega priporočamo, da pred zagonom motorja priključene naprave odklopite.

Čeprav pri zagonu motorja razsmernika ni treba ločiti od akumulatorja, se lahko zgodi, da pri upadu napetosti akumulatorja razsmernik za kratek čas izpade. Če razsmernik ne napaja porabnika, potem z akumulatorja odjema šibke tokove (0,3 A do 0,4 A) in lahko ostane priključen na akumulator do tri ure. Vendar je priporočljivo, da razsmernik vedno ločite od akumulatorja, ko ga ne uporabljate.

Napotek:

- Razsmernik v določenih motornih vozilih deluje samo pri vključenem vžigu. Če razsmernik ne proizvaja elektrike, potem je treba vključiti vžig s pomočjo ključa za vžig motorja.

Samodejni izklop, varnostne funkcije

140 W in 300 W razsmerniki Belkin imajo sistem opozorilnih LED-lučk, ki je povezan s funkcijo samodejnega izklopa. LED prikazuje naslednje:

RDEČA: preobremenitev/akumulator je izprazen

Razsmernik se samodejno izključi v naslednjih primerih:

1. Vhodna napetosti iz akumulatorja pade pod 10,4 V.
2. Vhodna napetosti iz akumulatorja naraste nad 15 V.
3. Trajna električna poraba porabnika se nahaja nad nazivno vrednostjo razsmernika.

Prikaz stanja akumulatorja

Stanje napolnjenosti (približna vrednost)	Napetost praznega teka akumulatorja (V)
100 %	13,7
75 %	12,7
50 %	11,7
25 %	10,7
0 % <	10,6

Nadaljnje varnostne značilnosti:

1. Samodejni izklop, če notranja temperatura vodnikov presega idealne vrednosti za varno delovanje.
2. Neprekinjeno zvočno opozorilo:
 - a. Če vhodna napetost 12 V električnega vira pade na 11 V.
 - b. Če notranja temperatura vodnikov presega idealne vrednosti za varno delovanje.

Če pride do samodejnega izklopa ali če naprava oddaja neprekinjeno zvočno opozorilo, se klecno stikalo razsmernika prestavi v položaj OFF (0), dokler ne odkrijete in odpravite vzroka napake.

Napotek:

- 300 W razsmernik Belkin je opremljen z ventilatorjem, ki mora med delovanjem razsmernika ves čas delovati. Samodejni izklop se aktivira, če ventilator ne more več odvajati prekomerne toplote in se s tem prekoračijo idealne vrednosti za varno delovanje razsmernika.

Za zagotovitev pravilnega delovanja razsmernika upoštevajte naslednje varnostne predpise:

- VLAGA: Razsmernik naj bo vedno suh. Razsmernika in naprav ne izpostavljajte vlagi.
- TOPLOTA: Dovoljene so temperature okolice med 10 in 27 °C.
Razsmernik naj bo dovolj oddaljen od virov toplote.
Razsmernika ne izpostavljajte neposredni sončni svetlobi.
- PREZRAČEVANJE: Za odvajanje odvečne toplote iz razsmernika je treba poskrbeti za zadostno prezračevanje. Med uporabo razsmernika je treba zagotoviti dovolj veliko razdaljo zgoraj in na straneh (najmanj 5-10 cm).

POZOR: Večina cigaretnih vžigalnikov v osebnih avtomobilih je opremljenih z varovalkami med 10 in 20 A.

Kabli za neposredno povezavo z akumulatorjem

Samo za 300 W razsmernik Belkin: F5C412uk300W in F5C412eb300W

Napotek:

- Če priključene naprave potrebujejo več kot 150 W trajne moči, potem je treba 300 W razsmernik Belkin s pomočjo kablov za neposredno povezavo z akumulatorjem priključiti neposredno na avtomobilski akumulator. V nasprotnem primeru pride do preobremenitve

vtičnice za cigaretni vžigalnik. To lahko vodi do težkih poškodb na napajalnem kablu ali na priključku.

Uporaba adapterja za cigaretni vžigalnik

POZOR:

To velja samo za modela F5C412uk300w in F5C412eb300W

OPOZORILO: Če mora razsmernik nuditi več kot 150 W izmeničnega toka, potem ga v nobenem primeru ne smete priključiti na vtičnico za cigaretni vžigalnik v vozilu. V nasprotnem primeru pride do pregrevanja napajalnih kablov. Obstaja nevarnost požara! Pri uporabi naprav, ki skupno odjemajo 150 W ali več, je treba razsmernik s pomočjo priloženih akumulatorskih sponk priključiti neposredno na akumulator vozila.

1. Adapter za cigaretni vžigalnik razsmernika priključite na vtičnico za cigaretni vžigalnik vozila.

Napotek: Ko zaženete motor, se prepričajte, da je razsmernik izključen. V nasprotnem primeru se lahko razsmernik in priključene naprave zaradi nastalega tokovnega sunka poškodujejo.

2. Vključite razsmernik. Stikalo se nahaja na sprednji strani naprave poleg 220 V vtičnice. Ko statusni prikaz začne svetiti zeleno, razsmernik pravilno deluje. Če statusni prikaz sveti rdeče, potem je treba razsmernik nemudoma izključiti. Nato je treba preveriti vse kable in povezave.

3. Na 220 V vtičnico priključite zelene naprave (skupno manj kot 150 W). Za začetek delovanja naprave vključite. Dokler statusni prikaz na sprednji strani razsmernika sveti zeleno, lahko posamezno napravo uporabljate na običajen način.

Priključitev na 12 V akumulator z akumulatorskimi sponkami

POZOR:

To velja samo za modela F5C412uk300w in F5C412eb300W

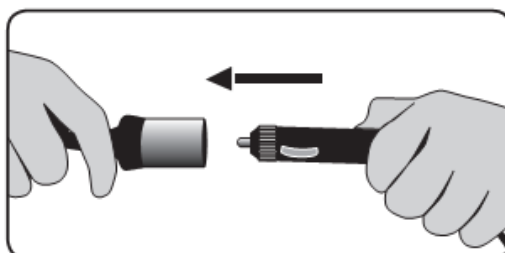
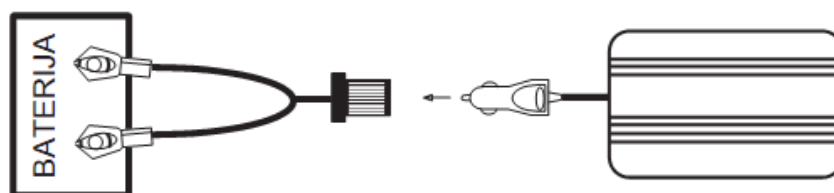
1. Adapter za cigaretni vžigalnik razsmernika povežite s priključnim kablom akumulatorskih sponk.

2. Rdečo akumulatorsko sponko (+) priključite na plus pol 12 V akumulatorja (+), ki je označen z rdečo. Črno akumulatorsko sponko (-) priključite na minus pol 12 V akumulatorja (-), ki je označen s črno.

3. Vključite razsmernik. Ko statusni prikaz začne svetiti zeleno, razsmernik pravilno deluje. Če statusni prikaz sveti rdeče, potem je treba razsmernik nemudoma izključiti. Nato je treba preveriti vse kable in povezave.

4. 220 V napravo priključite na 220 V vtičnico razsmernika. Za začetek delovanja napravo vključite. Dokler statusni prikaz razsmernika sveti zeleno, lahko napravo uporabljate na običajen način.

Napotek: Ko zaženete motor, se prepričajte, da je razsmernik izključen. V nasprotnem primeru se lahko razsmernik in priključene naprave zaradi nastalega tokovnega sunka poškodujejo.



Prikazi stanja akumulatorja

Stikalo za vklop/izklop

F5C412eb140W
F5C412eb300W



Vgrajeno otroško varovalo
v vtičnici



F5C412uk140W
F5C412uk300W

Pozor: Za zagotovitev delovanja brez napak se mora moč vašega razsmernika ujemati vsaj s trajno močjo (podatek v vatih), ki je navedena za porabnik.

BELKIN®

www.belkin.com

Belkin Ltd.
Express Business Park
Shipton Way
Rushden NN10 6G L
Velika Britanija
+44 (0) 1933 35 2000
+44 (0) 1933 31 2000 (faks)

Belkin GmbH
Hanebergstrasse 2
80637 München
Nemčija
+49 (0) 89 1434 05 0
+49 (0) 89 1434 05 100 (faks)

Proizvedeno na Kitajskem.

Razvito in testirano v ZDA.

• P75043eb

© 2005 Belkin Corporation.

Vse pravice pridržane. Vsa imena izdelkov so registrirane blagovne znamke navedenih proizvajalcev.



GARANCIJSKI LIST

Izdelek: **Razsmernik Belkin AC Anywhere, 300 W**

Kat. št.: **55 97 27**

Conrad Electronic d.o.o. k.d.
Ljubljanska c. 66, 1290 Grosuplje
Fax: 01/78 11 250, Tel: 01/78 11
248

www.conrad.si, info@conrad.si

Garancijska izjava:

Proizvajalec jamči za kakovost oziroma brezhibno delovanje v garancijskem roku, ki začne teči z izročitvijo blaga potrošniku. **Garancija velja na območju Republike Slovenije.**

Garancija za izdelek je 1 leto.

Izdelek, ki bo poslan v reklamacijo, vam bomo najkasneje v skupnem roku 45 dni vrnilo popravljene ali ga zamenjali z enakim novim in brezhibnim izdelkom. Okvare zaradi neupoštevanja priloženih navodil, nepravilne uporabe, malomarnega ravnanja z izdelkom in mehanske poškodbe so izvzete iz garancijskih pogojev. **Garancija ne izključuje pravic potrošnika, ki izhajajo iz odgovornosti prodajalca za napake na blagu.**

Vzdrževanje, nadomestne dele in priklopne aparate proizvajalec zagotavlja še 3 leta po preteku garancije.

Servisiranje izvaja proizvajalec sam na sedežu firme CONRAD ELECTRONIC SE, Klaus-Conrad-Strasse 1, Nemčija.

Pokvarjen izdelek pošljete na naslov: Conrad Electronic d.o.o. k.d., Ljubljanska cesta 66, 1290 Grosuplje, skupaj z izpolnjenim garancijskim listom.

Prodajalec: _____

Datum izročitve blaga in žig prodajalca:

Garancija velja od dneva izročitve izdelka, kar kupec dokaže s priloženim, pravilno izpolnjenim garancijskim listom.