



NAVODILA ZA UPORABO

Stropni ventilator Westinghouse "Airplane"

Kataloška št.: 56 04 10

KAZALO

1. VARNOSTNI NAPOTKI	3
2. POTREBNA ORODJA ZA MONTAŽO.....	3
3. POSTOPEK MONTAŽE IN PRIKLOPA	4
4. DELOVANJE IN VZDRŽEVANJE.....	10
5. ODPRAVA NAPAK.....	11
GARANCIJSKI LIST	4

1. VARNOSTNI NAPOTKI

OPOZORILO GLEDE PLINA:

Ventilatorja ne uporabljajte v istem prostoru in ob istem času kot poteka gorenje plina ali goriva, razen če je plin odgovorna oseba testirala za gorenje v takšnih pogojih.

PREBERITE IN SHRANITE TA NAVODILA ZA UPORABO

OPOZORILO:

ZA ZMANJŠANJE TVEGANJA POŽARA, ELEKTRIČNEGA ŠOKA ALI TELESNIH POŠKODB, UPOŠTEVAJTE SPODNJA NAVODILA:

1. Ravnajte previdno. Pred namestitvijo preberite celotna navodila za uporabo.
2. OPOZORILO! Ta ventilator lahko deluje samo z dvopolnim stikalom, vsak ima 3 mm kontaktno odprtino.
3. Namestitev ventilatorja lahko izvede le usposobljeni električar.
4. Višina mesta za montažo, kar pomeni razdaljo med tlemi in krili, mora biti najmanj 2,3 metra.
5. Poskrbite, da na mestu vrtenja ni nobenih ovir.
6. Poskrbite, da je ventilator varno pritrjen na strop.
7. OPOZORILO! Za upravljanje ventilatorja ne uporabljajte stikala z regulatorjem (dimer).
8. OPOZORILO! Za preprečitev nastanka telesnih poškodb se prepričajte, da krila niso upognjena in da na mestu vrtenja ni nobenih ovir.
9. OPOZORILO! Če izberete stropno možnost montaže, zaradi evropskih varnostnih predpisov ni dovoljeno ventilatorja ponovno montirati na viseč nosilec. Če to poskušate, lahko pride do resnih telesnih poškodb. Če imate glede te pomembne varnostne zahteve kakršnakoli vprašanja, se glede zakonskih uredb obrnite na lokalne oblasti.
10. OPOZORILO! Ventilatorja ne uporabljajte v istem prostoru in ob istem času kot poteka gorenje plina ali goriva, razen če je plin odgovorna oseba testirala za gorenje v takšnih pogojih.

2. POTREBNA ORODJA ZA MONTAŽO

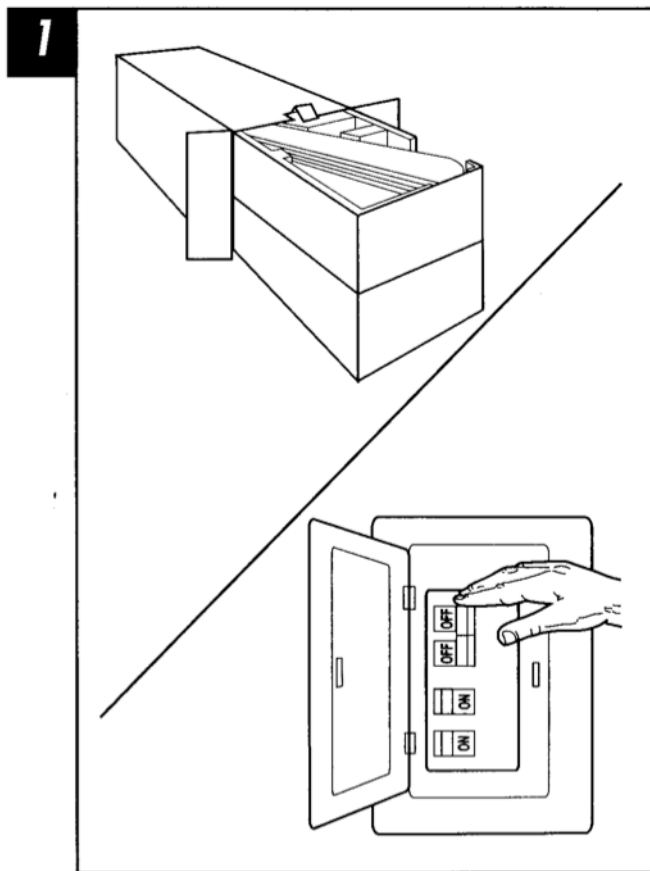
Philips izvijač

Klešče za rezanje žic

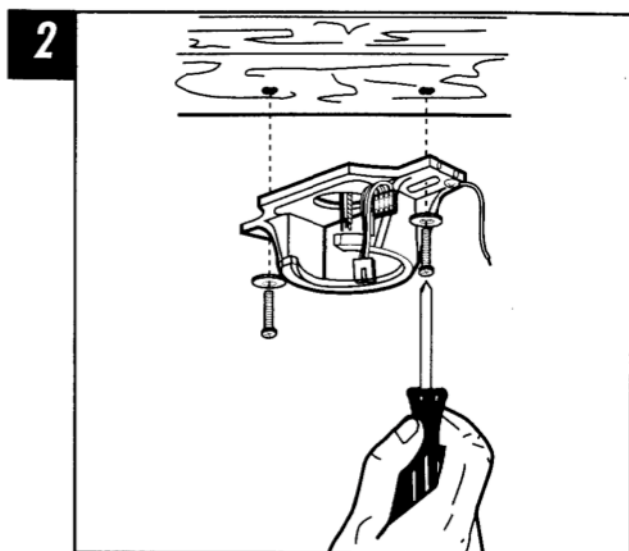
Klešče

Lestev

3. POSTOPEK MONTAŽE IN PRIKLOPA

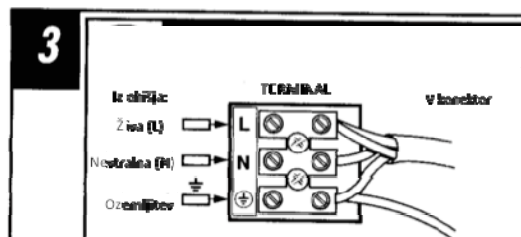


Razpakirajte embalažo in preverite, da se v paketu nahajajo vsi deli ventilatorja. V izogib morebitnemu električnemu šoku, izklopite ustrezno varovalko v električni omarici.

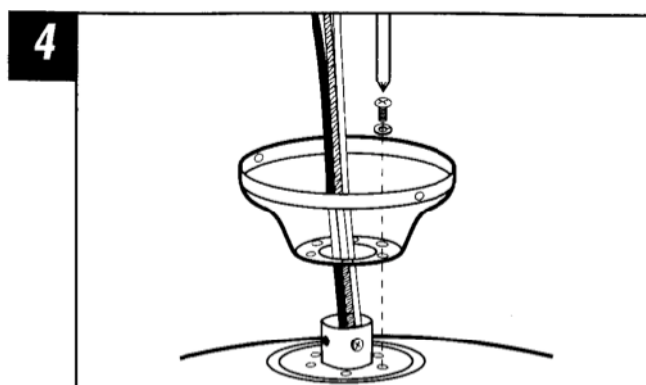


V stropni tram izvrtajte dve luknji za montažo in s priloženimi podložkami in lesnimi vijaki varno privijte stropni nosilec na strop. Območje montaže mora zdržati težo vsaj 15,9 kg (35 lbs). OPOMBA: če ventilator nameščate v betonski strop, je potrebno

montažo temu prilagoditi. Za varno namestitev je potrebno v tak strop vstaviti močnejše vijake in plastične vložke ali sidra in šele nato namestiti ventilator.



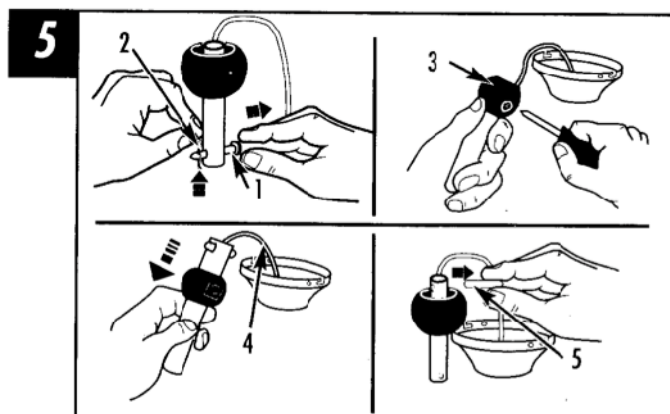
Sledite zgornji shemi in žice priklopite v terminal na nosilcu ventilatorja.



STROPNA MONTAŽA

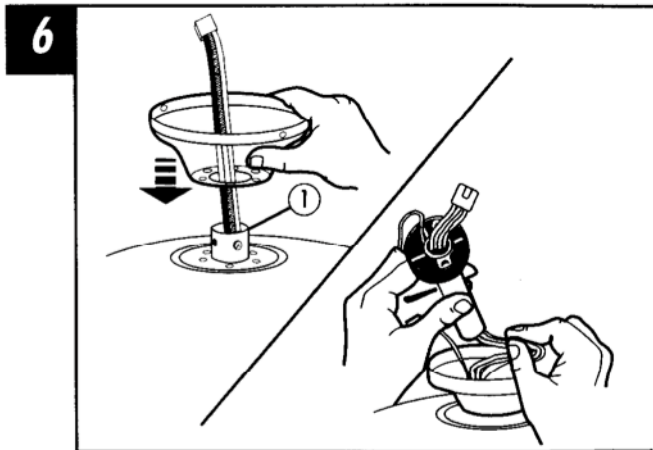
Žice motorja speljite skozi pokrovček, kot to prikazuje slika in nato pokrovček z vijaki in zapornimi maticami pritrdite neposredno na zgornji del ohišja motorja.

OPOMBA: ČE VENTILATOR NAMEŠČATE NA NAČIN STROPNE MONTAŽE, NADALJUJTE DIREKTNO S KORAKOM ŠT. 11.

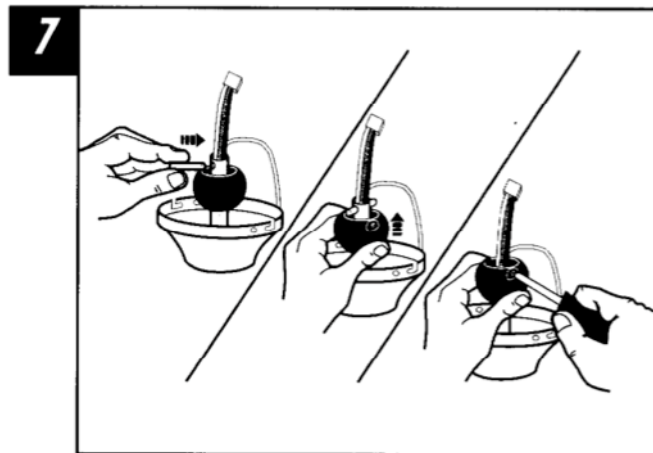


MONTAŽA NA VISEČEM NOSILCU

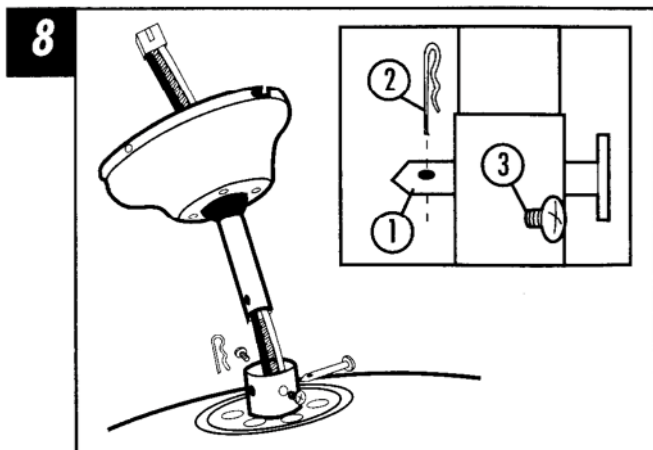
Iz nosilca odstranite sponko (2) in križni zatič (1). Zrahljajte vijak v kroglici (3), da jo lahko brez težav premikate po palici. Iz nosilca (palice) ne odstranjujte žice za ozemljitev (4). Kroglico potisnite navzdol, da lahko vidite križni zatič (5). Kroglice ne odstranite popolnoma. Odstranite križni zatič in ga shranite za kasneje.



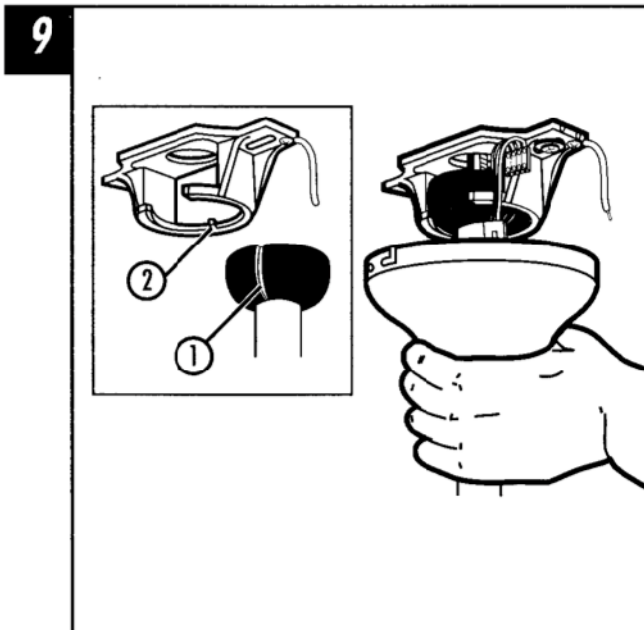
6 Pokrovček zapeljite preko glavnega kabla do vtiča in jarma (1) na motornem delu. Skozi povlecite glavni kabel in ga vstavite skozi sestavljeni viseči nosilec in krogeljico.



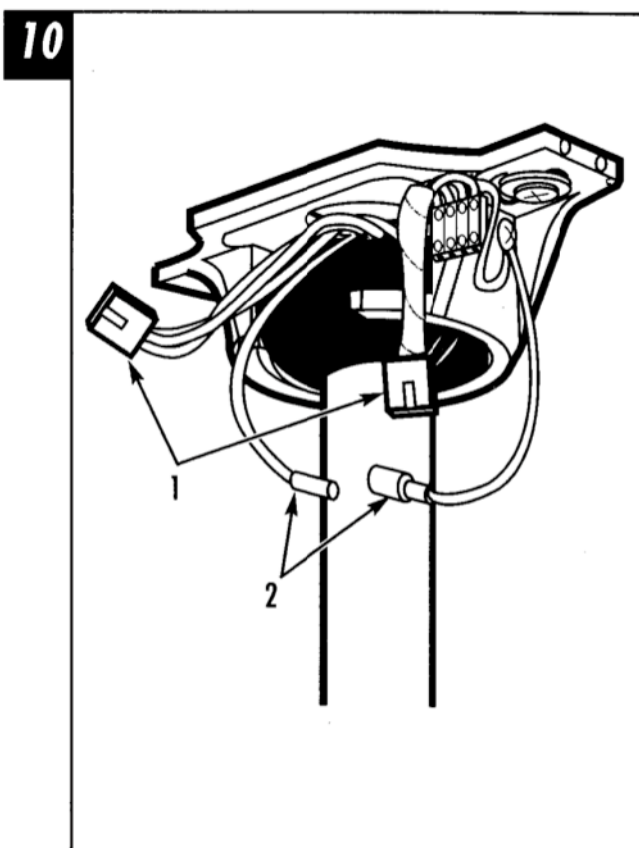
7 V viseči nosilec ponovno namestite križni zatič in krogeljico potisnite navzgor, dokler se križni zatič trdno ne prilega v krogeljico. Vijak privijte v krogeljico.



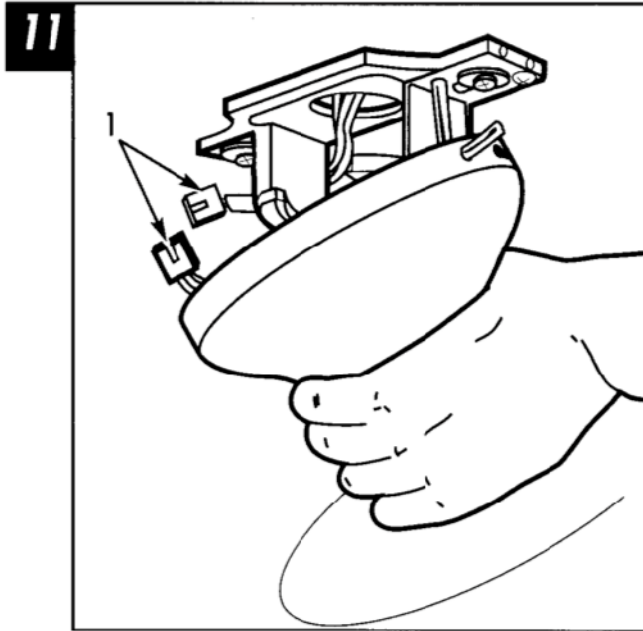
8 Viseči nosilec vstavite v jarem za nosilec. Odprtino v visečem nosilcu je potrebno poravnati z odprtino v jarmu. Križni zatič jarma (1) vstavite skozi jarem in palico. Sponko (2) vstavite v križni zatič, da se zatakne na svoje mesto. Vijake privijte v jarem (3).



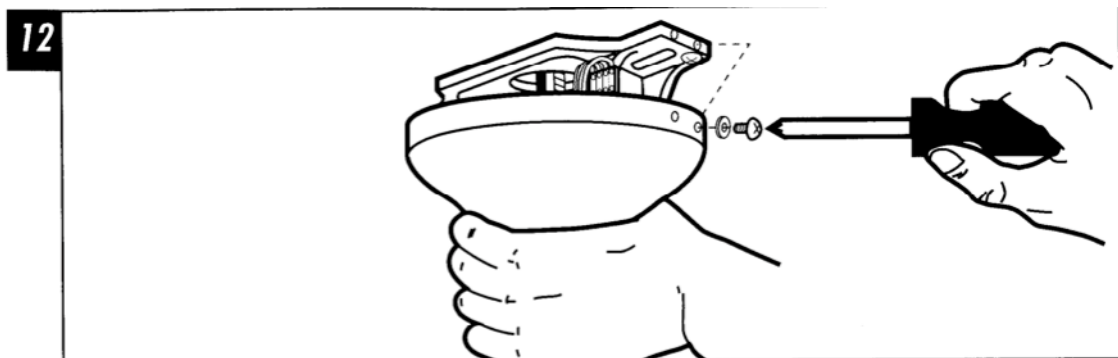
Sestavljeni ventilator previdno privzdignite do nosilca. Ventilator zavrtite do mesta, kjer se zareza visečega nosilca (1) ujema z izboklino (2) na stropnem nosilcu. Na ta način si omogočite prostoročno ožičenje.



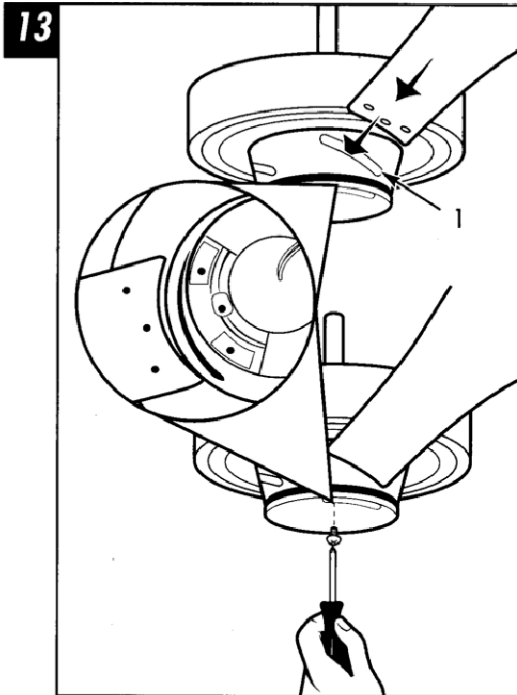
Ko nosilec drži sestavljen ventilator, pritrdite moški/ženski vtični konektor (1) iz ventilatorja v terminal. Pritrdite ozemljitev (2) z visečega nosilca v nameščeni stropni nosilec. NADALJUJTE DIREKTNO S KORAKOM ŠT. 12.



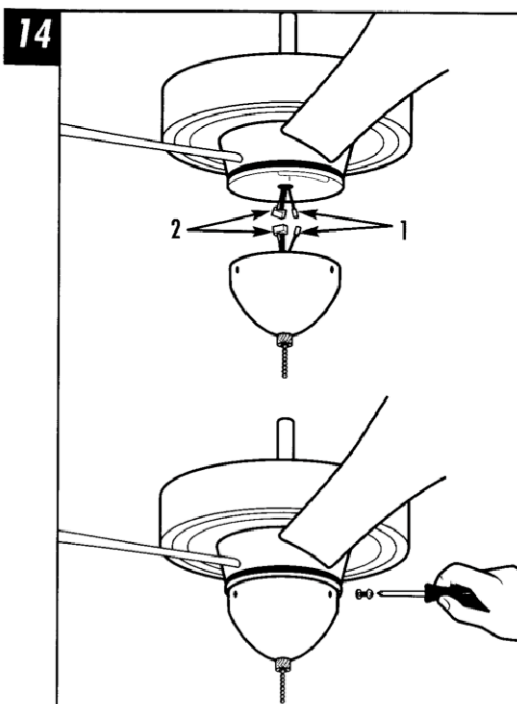
Pri stropni montaži privzdignite sestavljen ventilator in ga z luknjo na pokrovčku obesite na kavelj stropnega nosilca. Tako si omogočite prostoročno ožičenje. Ko nosilec drži sestavljen ventilator, pritrdite moški/ženski vtični konektor (1) iz ventilatorja v terminal.



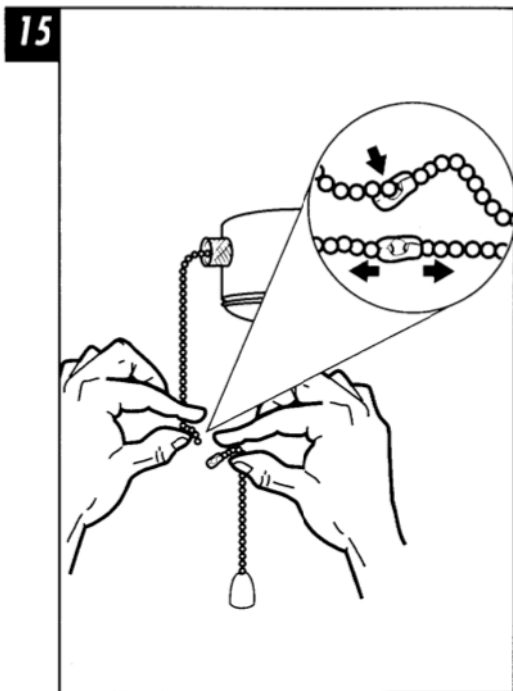
Privzdignite pokrovček in štiri odprtine na pokrovčku poravnajte z odprtinami na stropnem nosilcu. Privijte s priloženimi vijaki.



Krilo vstavite skozi režo na vrtečem se kolesu (1): poskrbite, da so odprtine na krilu poravnane s tistimi na kolesu. Krilo privijte na motor s priloženimi vijaki.



Enojni vtič (1) in devet-polni konektor (2) ventilatorja povežite z enojnim vtičem in devet-polnim konektorjem stikala ohišja. Ohišje stikala pritrdite s priloženimi podložkami in vijaki.



Pritrdite dekorativno vrstico in podaljšano verižico od motorja do ventilatorja in svetlobnega kompleta (neobvezno) vlečne veržice tako, da konec verižice vstavite v verižni zglob. Prepričajte se, če sta verižici pravilno povezani – na rahlo ju povlecite.

4. DELOVANJE IN VZDRŽEVANJE

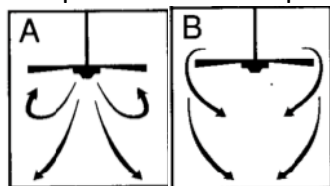
DELOVANJE

Vklopite napajanje in preverite delovanje ventilatorja. Vlečna verižica nadzoruje hitrost vrtenja v naslednjem zaporedju: povlecite 1x – visoka hitrost, povlecite 2x – srednja hitrost, povlecite 3x – nizka hitrost, povlecite 4x – izklopljen ventilator. Nastavitve hitrosti za toplo ali hladno vreme so odvisne od različnih dejavnikov, kot so velikost prostora, višina stropa, število ventilatorjev in drugo. Drсно stikalo upravlja smer vrtenja, naprej ali nazaj.

Toplo vreme / položaj navzdol (naprej): ventilator se vrti v obratni smeri urinega kazalca. Pretok zraka navzdol ustvarja učinek hlajenja, kot prikazuje slika A. To vam omogoča, da vašo klimatsko napravo nastavite na višjo temperaturo in pri tem ne zmanjšate ugodja.

Hladno vreme / položaj navzgor (nazaj): ventilator se vrti v smeri urinega kazalca. Pretok zraka navzgor premika topel zrak stran od stropa, kot prikazuje slika B. To vam omogoča, da grelno napravo nastavite na nižjo nastavitvev in pri tem ne vplivate na ugodje. (Vendar pa pri takšni uporabi upoštevajte točko 10 iz varnostnih napotkov).

OPOMBA: Pred spreminjanjem nastavitve drsnega stikala naprej/nazaj, najprej izklopite ventilator in počakajte da se zaustavi.



VZDRŽEVANJE

1. Zaradi normalnega delovanja ventilatorja, se nekateri priklopi lahko zrahljajo. Dvakrat letno preverite povezave, nosilec, in pritrjenost kril. Poskrbite da so varni.
2. Da z leti ohranite izgled nove naprave, ventilator redno čistite. Pri čiščenju ne uporabljajte vode. Ta lahko poškoduje motor ali povzroči električni šok.
3. V izogib opraskanju površine uporabljajte le mehko ščetko ali gladko krpo. Za čimmanjše razbarvanje ali obarvanje, je površina zaščitena s premazom iz laka.
4. Ventilatorja ni potrebno naoljiti. Motor ima permanentno navlažene ležaje.

5. ODPRAVA NAPAK

Če imate pri novo montiranem ventilatorju težave z delovanjem, je to lahko posledica napačnega sestavljanja, namestitvev ali ožičenja. V nekaterih primerih se na te napake pri namestitvi gleda kot na okvare. Če pride pri uporabi do težav, najprej preverite spodnje napotke. Če težave ni mogoče odpraviti, se posvetujte s pooblaščenim električarjem in sami ne opravljajte električnih popravil.

TEŽAVA

Če se ventilator ne
zažene:

PREDLAGANA REŠITEV

1. Preverite električno omrežje, varovalke ali odklopnike.
2. Preverite prikllope v terminal v koraku namestitve #3. PREVIDNOST: elektriko takrat izklopite.
3. Preverite da je drsno stikalo naprej/nazaj do konca v položaju gor/dol. Ventilator ne deluje, če je stikalo v sredini.
4. Če ventilator še vedno ne dela, se obrnite na usposobljenega električarja. Notranjih električnih priklpov ne popravljajte sami.

Če je ventilator glasen:

1. Preverite ali so vsi vijaki v ohišju priviti (ne preveč zategnjeni).
2. Preverite ali so priviti vsi vijaki, ki držijo nosilec kril na motorju.
3. Nekateri ventilatorji so občutljivi na signale stikal regulatorjev hitrosti. Takšnega stikala NE uporabljajte.
4. Omogočite 24-urno začetno delovanje naprave. Po tem času izgine večina zvokov nove naprave.

Če je ventilator
nestabilen:

- Vsa krila so stehtana in skupaj po teži. Naravni les variira v gostoti, kar lahko povzroči, da se ventilator maje, čeprav so krila uravnotežena. Naslednji napotki naj bi odpravili majavost. Uravnoteženost preverite po vsakem koraku:
1. Preverite, da so vsi nosilci kril pritrjeni na motor.
 2. Preverite, da sta pokrovček in nosilec varno pritrjena na stropni tram.
 3. Če je majavost še vedno opazna, lahko težo porazdelite z zamenjavo položaja dveh sosednjih kril in tako omogočite nežnejše delovanje.



GARANCIJSKI LIST

Conrad Electronic d.o.o. k.d.
Ljubljanska c. 66, 1290 Grosuplje
Fax: 01/78 11 250, Tel: 01/78 11
248
www.conrad.si, info@conrad.si

Izdelek: **Stropni ventilator Westinghouse "Airplane"**
Kat. št.: **56 04 10**

Garancijska izjava:

Proizvajalec jamči za kakovost oziroma brezhibno delovanje v garancijskem roku, ki začne teči z izročitvijo blaga potrošniku. **Garancija velja na območju Republike Slovenije. Garancija za izdelek je 1 leto.**

Izdelek, ki bo poslan v reklamacijo, vam bomo najkasneje v skupnem roku 45 dni vrnilo popravljenega ali ga zamenjali z enakim novim in brezhibnim izdelkom. Okvare zaradi neupoštevanja priloženih navodil, nepravilne uporabe, malomarnega ravnanja z izdelkom in mehanske poškodbe so izvzete iz garancijskih pogojev. **Garancija ne izključuje pravic potrošnika, ki izhajajo iz odgovornosti prodajalca za napake na blagu.**

Vzdrževanje, nadomestne dele in priklopne aparate proizvajalec zagotavlja še 3 leta po preteku garancije.

Servisiranje izvaja proizvajalec sam na sedežu firme CONRAD ELECTRONIC SE, Klaus-Conrad-Strasse 1, Nemčija.

Pokvarjen izdelek pošljete na naslov: Conrad Electronic d.o.o. k.d., Ljubljanska cesta 66, 1290 Grosuplje, skupaj z izpolnjenim garancijskim listom.

Prodajalec: _____

Datum izročitve blaga in žig prodajalca:

Garancija velja od dneva izročitve izdelka, kar kupec dokaže s priloženim, pravilno izpolnjenim garancijskim listom.