



NAVODILA ZA UPORABO

**Nadomestni sobni termostat
Eberle INSTAT+ 2R**

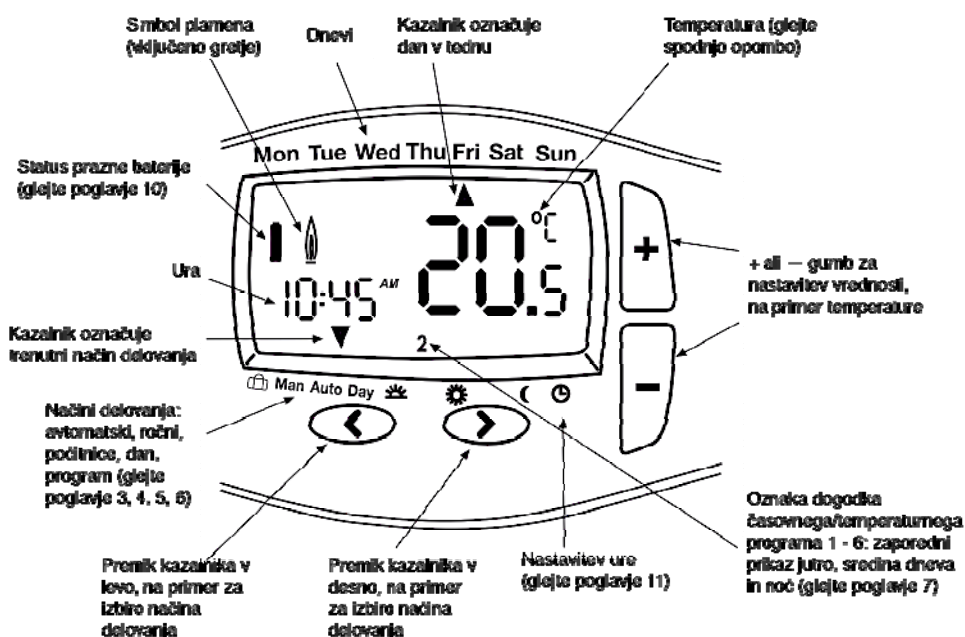
Kataloška št.: 56 08 57

KAZALO

I. NAPOTNI ZA UPORABNIKA	3
SESTAVNI DELI NAPRAVE	3
1. PRINCIP DELOVANJA	3
2. VSTAVLJANJE BATERIJ	4
3. AVTOMATSKI NAČIN DELOVANJA (AUTO)	4
4. KRATKOTRAJNA SPREMEMBA TEMPERATURE.....	4
5. NASTAVITEV KONSTANTNE TEMPERATURE PROSTORA (ROČNO DELOVANJE).....	4
6. NASTAVITEV TEMPERATURE PROSTORA ZA DOLOČENO ČASOVNO OBDOBJE (POČITNICE/ZABAVA)	4
7. TOVARNIŠKO NASTAVLJENI PROGRAMI	5
9. SPREMINJANJE UPORABNIŠKIH MOŽNOSTI.....	8
10. ZAMENJAVA BATERIJ	9
11. SPREMEMBA URE IN DATUMA	9
II. NAPOTKI ZA NAMESTITEV	10
1. NAMEN UPORABE.....	10
2. NAMESTITEV.....	10
3. MOŽNOSTI NASTAVITEV PRI MONTAŽI	12
4. TEHNIČNI PODATKI	13
5. ODPRAVA NAPAK	14
6. OKOLJU PRIJAZNO ODSTRANJEVANJE BATERIJ	14
GARANCIJSKI LIST	16

I. NAPOTNI ZA UPORABNIKA

SESTAVNI DELI NAPRAVE



Opomba:

Temperatura prikazana na zaslonu je dejanska temperatura v prostoru. Če pritisnete na gumb + ali - se na zaslonu pokaže nastavljena temperatura. Ko dokončate nastavitve in po približno 5 sekundah, se na zaslonu pokaže dejanska temperatura v prostoru. Dnevi so oštevilčeni od 1 do 7 (1 = ponedeljek, 7 = nedelja).

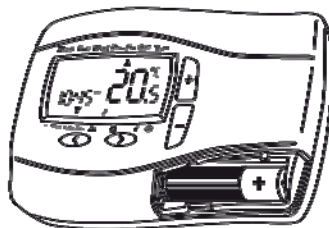
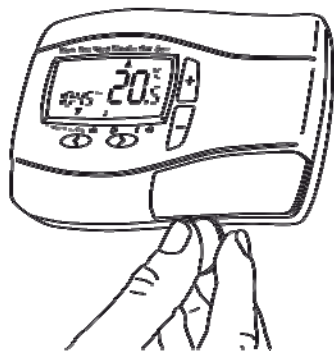
1. PRINCIP DELOVANJA

INSTAT+ nastavljeni sobni termostat vam omogoča nastavljanje časovnih obdobj (do največ 6 v enem dnevu) in temperatur, ki ustrezajo vašemu načinu življenja. Ko je naprava enkrat popolnoma nastavljena in nameščena, samodejno nastavi pravi čas in v avtomatskem načinu delovanja nadzoruje vaš grelni sistem v skladu s tovarniško nastavljenim programom (glejte poglavje 7). Temperatura se kontrolira z zaznavanjem temperature zraka: vklop ogrevanja ko temperatura pade pod nastavitev termostata in izklop ogrevanja ko je nastavljena temperatura dosežena.

OPOMBA:

Nastavljene vrednosti (med programiranjem) so samodejno sprejete po približno 5 sekundah.

2. VSTAVLJANJE BATERIJ



Bodite pozorni na pravilno obrnjeno polarnost baterij!

3. AVTOMATSKI NAČIN DELOVANJA (AUTO)

V tem načinu delovanja je temperatura prostora avtomatsko kontrolirana skladno z nastavljenim programom. Kazalnik, ki označuje način delovanja je usmerjen v "AUTO". Številka v desnem spodnjem delu zaslona označuje dogodek programa v delu dneva (glejte sliko 1).

4. KRATKOTRAJNA SPREMEMBA TEMPERATURE

Ko je termostat v "AUTO" načinu delovanja, lahko za krajši čas razveljavite trenutno nastavitev temperature.

Za spremembo nastavitve temperature pritisnite gumb + ali —.

Ko razveljavljate trenutno temperaturo, je kazalnik usmerjen tako v "AUTO", kot tudi v "MAN" (glejte sliko 2).

Ko termostat doseže naslednji časovni/temperaturni dogodek, naprava preklopi nazaj na "AUTO" način delovanja.

5. NASTAVITEV KONSTANTNE TEMPERATURE PROSTORA (ROČNO DELOVANJE)

V tem načinu delovanja lahko nastavite konstantno temperaturo in dosežete, da naprava ne upošteva nastavljenega programa. Zadnja izbrana temperatura je nastavljena kot začetna temperatura.

Vklop tega načina delovanja:

Gumb < pritisnite tolikokrat, da je kazalnik usmerjen na "MAN" (glejte sliko 3).
Temperaturo nastavite s pritiskom na gumb + / —.

Izhod iz načina delovanja:

Pritisnite gumb >.

6. NASTAVITEV TEMPERATURE PROSTORA ZA DOLOČENO ČASOVNO OBDOBJE (POČITNICE/ZABAVA)

V tem načinu delovanja lahko določeno temperaturo nastavite za daljše časovno obdobje – od nekaj ur do največ 199 dni, če ste na primer odsotni daljši čas (med počitnicami).

Na zaslonu je prikazan preostanek nastavljenega časa (ure/dnevi). Nastavite lahko časovno obdobje med 1 in 23 urami ter od 1 do 199 dni.

Vklop tega načina delovanja:

Gumb < pritisnite tolikokrat, da je kazalnik usmerjen na simbol kovčka (glejte sliko 4).

Temperaturo nastavite s pritiskom na gumb + / —.

Izberite čas s pritiskom na gumb <.

Čas nastavite s pritiskom na gumb + / —.

Ko ste nastavili vaše časovno obdobje, čas 10 sekund utripa in nato začne z odštevanjem obdobja počitnic/zabave.

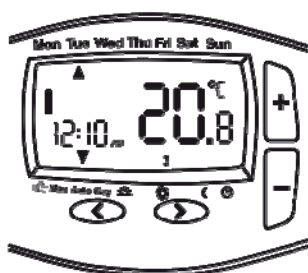
Za izhod iz tega načina pritisnite < ali >.

Če ste nastavili urno obdobje, se termostat v "AUTO" način delovanja vrne po preteku nastavljenih ur.

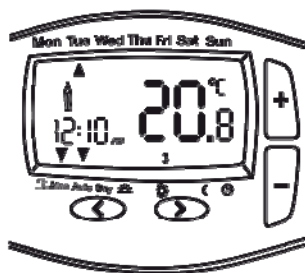
Če ste nastavili dnevno obdobje, se termostat v "AUTO" način delovanja vrne ob polnoči zadnjega nastavljenega dne.

Opomba:

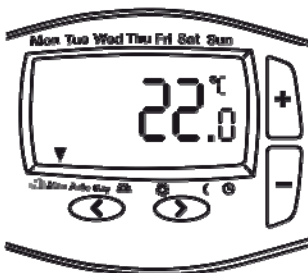
Trenutni dan (danes) je potrebno v nastavitvah upoštevati. Na primer: nastavite 1 dan – termostat se v "AUTO" način delovanja vrne danes ob polnoči.



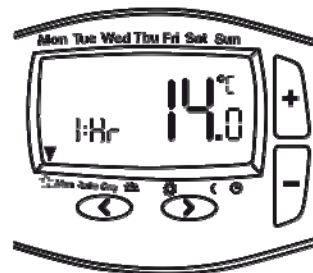
slika 1



slika 2



slika 3



slika 4

7. TOVARNIŠKO NASTAVLJENI PROGRAMI

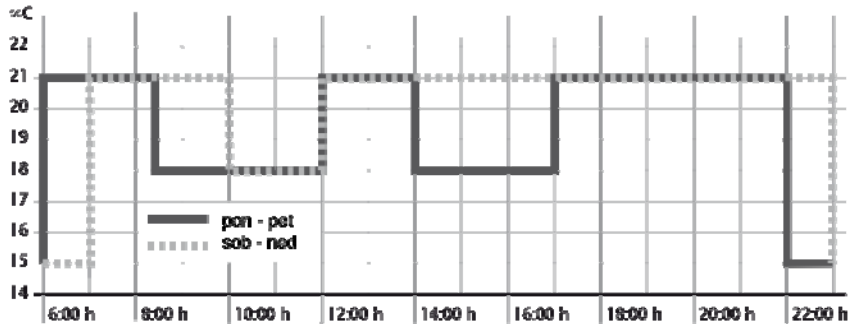
Na sobnem termostatu so na voljo 3 tovarniško nastavljeni programi. Privzeti program je Program 1. Če Program 1 najbolj ustreza vašemu načinu življenja, časovnih/temperaturnih nastavitvev na napravi ni potrebno spreminjati.

Za izbiro drugega Programa glejte napotke v poglavju 9.3.

PROGRAM 1 (podnevi ste doma)

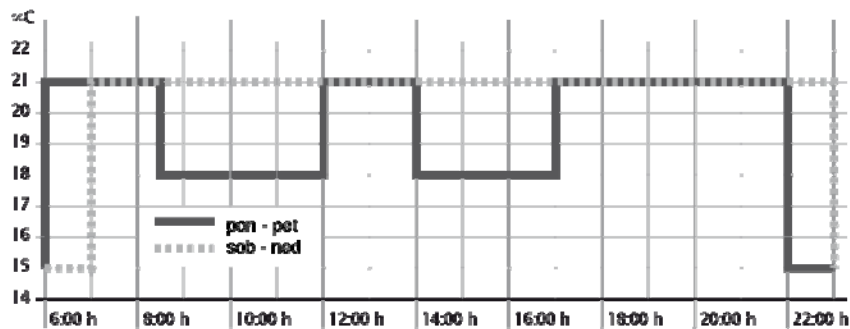
Ponedeljek - petek						
Dogodek	1	2	3	4	5	6
Ura	6:00	8:30	12:00	14:00	17:00	22:00
Temperatura v °C	21,0	18,0	21,0	18,0	21,0	15,0

Sobota in nedelja						
Dogodek	1	2	3	4	5	6
Ura	7:00	10:00	12:00	14:00	17:00	23:00
Temperatura v °C	21,0	18,0	21,0	21,0	21,0	15,0



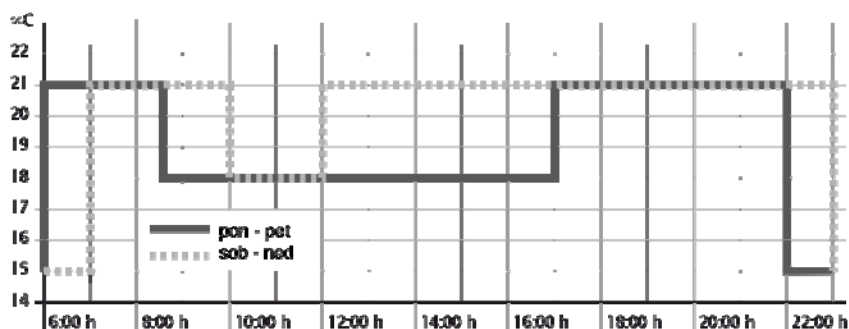
PROGRAM 2 (doma ste za kosilo in med vikendi)

Ponedeljek - petek						
Dogodek	1	2	3	4	5	6
Ura	6:00	8:30	12:00	14:00	17:00	22:00
Temperatura v °C	21,0	18,0	21,0	18,0	21,0	15,0
Sobota in nedelja						
Dogodek	1	2	3	4	5	6
Ura	7:00	10:00	12:00	14:00	17:00	23:00
Temperatura v °C	21,0	21,0	21,0	21,0	21,0	15,0



PROGRAM 3 (cel dan vas ni doma)

Ponedeljek - petek						
Dogodek	1	2	3	4	5	6
Ura	6:00	8:30	12:00	14:00	17:00	22:00
Temperatura v °C	21,0	18,0	18,0	18,0	21,0	15,0
Sobota in nedelja						
Dogodek	1	2	3	4	5	6
Ura	7:00	10:00	12:00	14:00	17:00	23:00
Temperatura v °C	21,0	18,0	21,0	21,0	21,0	15,0



8. PRILAGODITEV TOVARNIŠKIH PROGRAMOV, DA USTREZAJO POTREBAM UPORABNIKA

Izberite dnevno funkcijo
Izberite dan

s pritiskom na gumb > do položaja "Day" (dan).
s pritiskom na gumb + / -.

Nastavite ure za ta dan

Izberite dogodek

s pritiskom na gumb >.

Nastavite čas

s pritiskom na gumb + / -.

Izberite temperaturo

s pritiskom na gumb >.

Nastavite temperaturo

s pritiskom na gumb + / -.

Za sprejem nastavitve je potrebno pritisniti gumb >.

Če želite spremeniti druge dogodke ali dneve, ponovite zgornji postopek. Za povratak v "AUTO" način delovanja pritisnite gumb <.

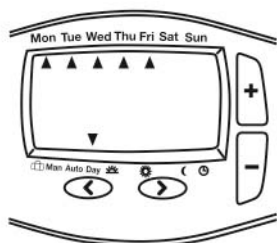
Opomba:

Zadnji dogodek trenutnega dne lahko podaljšate do prvega dogodka naslednjega dne.

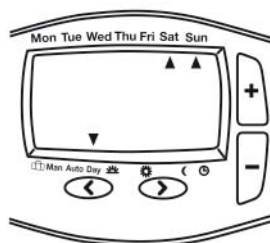
Če izberete način delovanja "7 days" (7 dni) (glejte možnosti nastavitve pri montaži, možnost 1), lahko dneve izberete v sklopu ali kot posamezne dneve (glejte slike 5 do 8).

Dnevne sklope izberete z večkratnim pritiskom na gumb >.

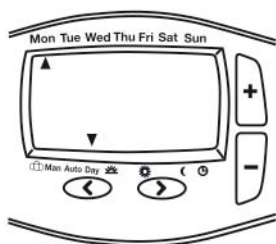
Opomba: za olajšanje programiranja lahko pred začetkom ustvarite sklope dni z enakimi časi/temperaturami.



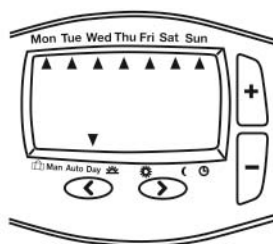
slika 5: pon do pet kot en sklop
(delavnik)



slika 6: sob in ned kot en sklop
(vikend)



slika 7: vsak dan je posamezni dan



slika 8: pon do ned kot en sklop (vsi dnevi)

9. SPREMINJANJE UPORABNIŠKIH MOŽNOSTI

Sobni termostat omogoča uporabniku, da spremeni večje število nastavitvenih možnosti (glejte tabelo 1).

Za vklop menija	v "AUTO" načinu delovanja hkrati za 3 sekunde pritisnite gumb < in >.
Izberite možnost	s pritiskom na gumb < ali >.
Možnost spremenite	s pritiskom na gumb + / -.

Za potrditev vsake spremembe pritisnite gumb < ali >.

Za izhod iz menija hkrati za 3 sekunde pritisnite gumb < in >.

Če v 2 minutah ne pritisnete nobenega gumba, naprava preklopi v "AUTO" način delovanja.

1. Kako spremeniti prikaz ure iz 24 na 12 urni (možnost 1):

Prikaz ure v obliki 24 urnega ali 12 urnega zapisa.

2. Kako spremeniti ročno nastavljeno temperaturno točko (možnost 2):

Nastavitev uporabljene temperature, po tem ko prvič izberete ročni način delovanja, na primer 20°C.

3. Kako spremeniti na drug tovarniško nastavljen program (možnost 3):

Izbira tovarniško nastavljenega programa za že programirane dogodke (glejte poglavje 7).

4. Kako spremeniti število dogodkov v enem dnevu (možnost 4):

Skladno z vašimi potrebami lahko izbirate med 2, 4 ali 6 dogodki v enem dnevu (neuporabljene dogodke termostats preskoči). Če na primer ne potrebujete 6 dogodkov, izberite 4 in nastavljanje bo lažje.

5. Kako vklopiti/izklopiti samodejno spreminjanje na poletni/standardni čas (možnost 5):

Izberete lahko ali želite da se sprememba časa izvede samodejno. Če ne izberete samodejnega preklopa, morate uro ročno prilagoditi (glejte poglavje 11).

6. Kako spremeniti prikaz temperature (možnost 6):

Prikaz temperature lahko nastavite skladno z lastnimi potrebami. Na primer: 3 = 0,3°C; -15 = -1,5°C.

7. Kako termostats ponovno nastaviti na tovarniško nastavljen časovni temperaturni program (možnost 7):

S to možnostjo termostats ponastavite na originalne tovarniške nastavitve.

8. Kako izklopiti nastavljeni termostat (možnost 8):

Če sobni termostat izklopite, ta ne temperature v prostoru ne nadzira več in soba se ne ogreva. Na zaslonu se izpiše "OFF" (izklop), gumbi ne delujejo.

Med možnostmi montaže (glejte poglavje "Napotki za namestitev") lahko izberete ali želite v primeru izklopljenega termostata vklopiti funkcijo zaščite pred zmrzovanjem (pri padcu temperature pod 5°C se vklopi ogrevanje).

Tabela 1:

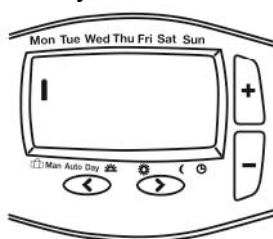
Uporabniške možnosti	Opis	Izberite med		Privzeto
1	Sprememba 24 ur / 12 ur	12	24	24
2	Sprememba ročno nastavljene temperature točke	7	32	20
3	Sprememba na drug nastavljen program	1	3	1
4	Sprememba števila dogodkov v dnevnu	2, 4 ali 6		6
5	Vklop/izklop samodejnega preklopa na poletni/ standardni čas	"ON" (vklop)	"OFF" (izklop)	"ON" (vklop)
6	Sprememba prikaza temperature	-5.0	5.0	0.0
7	Ponastavitev na tovarniško nastavljene časovne programe	"ON" (vklop)	"OFF" (izklop)	"OFF" (izklop)
8	Izklop termostata	"ON" (vklop)	"OFF" (izklop)	"OFF" (izklop)

10. ZAMENJAVA BATERIJ

Ko se baterije počasi praznijo, začne na zaslonu utripati simbol baterije (glejte sliko 1). Termostat še naprej deluje.

Po približno 6 mesecih naprava preneha delovati in simbol baterije je veskozi na zaslonu (glejte sliko 9).

Baterije odstranite v skladu z veljavno zakonodajo.



slika 9

11. SPREMEMBA URE IN DATUMA

Sobni termostat ima ob dobavi že nastavljeno uro, ki samodejno preklopi med poletnim in standardnim časom.

Teh nastavitvev zato ni potrebno spreminjati. Če pa je potrebno, lahko nastavitvev spremenite na sledeč način.

Vklop načina spremembe ure:

Z gumbom > izberite "DAY" in nato z gumbom + izberite "Sunday" (nedelja).

Z gumbom > se premikajte po vseh 6 časovnih/temperaturnih dogodkih dneva (brez spreminjanja), dokler kazalnik ni usmerjen na simbol ure.

Čas sedaj utripa.

Nastavite čas

s pritiskom na gumb + / —.

S pritiskom na gumb > spremenite dan

Za spreminjanje uporabite gumb + / —.

S pritiskom na gumb > spremenite mesec Za spreminjanje uporabite gumb + / —.
S pritiskom na gumb > spremenite leto Za spreminjanje uporabite gumb + / —.
S pritiskom na gumb > se vrnite v "AUTO" način delovanja.

II. NAPOTKI ZA NAMESTITEV

OPOZORILO!

Pri odstranjevanju obstoječega termostata ali namestitvi tega termostata izklopite glavno napeljavo.

PREVIDNOST!

Napravo lahko odpre samo usposobljen električar, namestiti pa jo je potrebno v skladu z nartom vezave v ohišju ali teh navodilih za uporabo. Pri tem je potrebno upoštevati obstoječe varnostne ukrepe.

Za doseganje razreda zaščite II morajo biti zagotovljeni ustrezni ukrepi za montažo.

To napravo, ki jo lahko namestite neodvisno, je dovoljeno uporabljati samo za nadzor temperature v suhih zaprtih prostorih v normalnih pogojih. Naprava ima v skladu z VDE 0875 T.14 in EN 55014 zmanjšano motenje radijskih frekvenc, njene funkcije glede na način delovanja pa so skladne z 1C (EN 60730).

1. NAMEN UPORABE

Elektronski sobni termostat INSTAT + 2R se za nadzor temperature lahko uporablja skupaj:

- s sprožilci talnih sistemov ogrevanja ali radiatorji
- z ogrevanjem vode na olje ali plin,
- s krožnimi črpalkami,
- z grelnimi črpalkami,
- z električnimi radiatorji.

2. NAMESTITEV

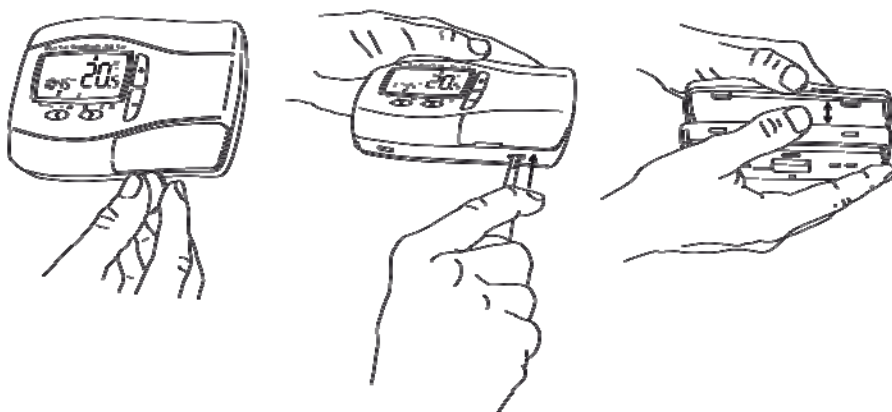
Mesto namestitve:

Napravo je v prostoru potrebno namestiti na mesto:

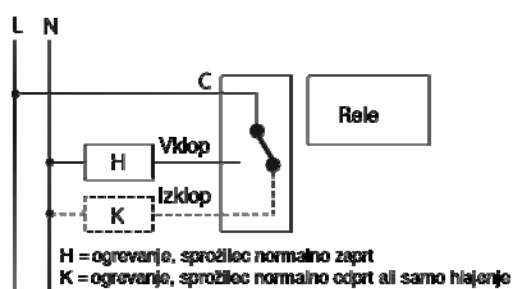
- ki je lahko dostopno za uporabo,
- kjer ni zaves, omaric, polic in podobnega,
- ki omogoča prosto kroženje zraka,
- ki ni na neposrednem soncu,
- ki ni na prepihu (ko se na primer odprejo okna ali vrata),
- ki ni v neposredni bližini vpliva virov toplote,
- ki ni na zunanji steni,
- ki je približno 1,5m nad tlemi.

Sobni termostat je potrebno namestiti direktno na steno ali na nadometno vtičnico.

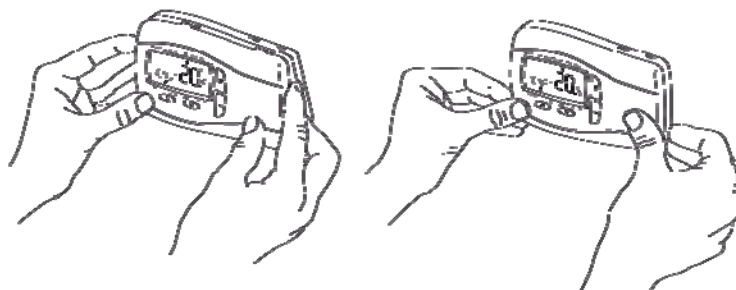
1. S pomočjo kovanca odprite pokrov prostora za baterije.
2. Sprednji pokrov odstranite s pomočjo ravnega izvijača in ga ločite od zadnje plošče.



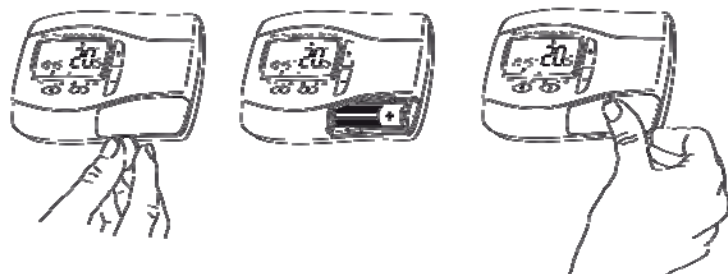
3. Z ustreznimi vložki in vijaki zadnjo ploščo pritrdite na nadometno vtičnico.
4. Napeljavo povežite na vir ogrevanja kot to prikazuje skica v notranjosti naprave ali spodaj.



5. Sprednji pokrov ponovno pritrdite nazaj, tako da ga do konca potisnete na zadnjo ploščo.



6. V prostor za baterije vstavite 2 priloženi AA bateriji.
7. Namestite pokrov prostora za baterije.



Termostat je tako nameščen in samodejno začne z nadzorom temperature v prostoru v skladu z nastavljenim Programom 1 (glejte poglavja "Napotki za uporabnika"). Vse pomembne funkcije so nastavljene že v tovarni. Če želite katero od funkcij spremeniti, glejte napotke v poglavju "Napotki za uporabnika". Glede na vrsto ogrevanja glejte navodila v poglavju 3.10 (možnost 11).

3. MOŽNOSTI NASTAVITEV PRI MONTAŽI

Pozor: nastavitve lahko izvaja samo monter, saj lahko nastavitve vplivajo na funkcije in varnost sistema ogrevanja. Za seznam vseh možnosti nastavitvev pri montaži glejte tabelo 2.

Za vklop menija hkrati za 5 sekund pritisnite gumba < in >.

Za izbiro možnosti pritisnite gumb < ali >.

Za spreminjanje možnosti pritisnite gumb + / -.

Za potrditev vsake spremembe pritisnite < ali >.

Za izhod iz menija hkrati za 5 sekund pritisnite gumba < in >.

Če 2 minuti ne pritisnete nobenega gumba, termostat preklopi v "AUTO" način delovanja.

1. Vrsta programa (možnost 1):

Preko te funkcije nastavite način delovanja termostata:

"7 dni" (7d): za vsak posamezni dan lahko izberete različno časovno/temperaturno nastavitvev.

"5/2 dni" (5:2): v tem načinu lahko izberete različno časovno/temperaturno nastavitvev za delovne dni (pon – pet) in za vikend (sob in ned).

"24 ur" (24h): v tem načinu lahko za vse dni v tednu izberete enako časovno/temperaturno nastavitvev.

2. Dostop do zaščitnega zaklepanja/zaščite za otroke (možnost 2):

Če vklopite to funkcijo, so vsi gumbi zaklenjeni. Za izklop zaščitnega zaklepanja vstopite v možnosti nastavitvev pri montaži in možnost 2 nastavite na "OFF" (izklop).

3. Zaščita pred zmrzovanjem (možnost 3):

Preko te možnosti lahko nastavite zaščito termostata pred zmrzovanjem.

Če temperatura v prostoru pade na 5°C, zaščita pred zmrzovanjem sproži vklop ogrevanja in ga nadzira do 7°C.

Tudi če je termostat izklopljen, funkcija zaščite pred zmrzovanjem še vedno deluje.

4. Spodnja in zgornja mejna vrednost (možnost 4 in 5):

Ti mejni vrednosti se lahko uporabljata kot zaščita, da temperature ne morete nastaviti previsoko ali prenizko. Privzeti mejni vrednosti sta 32°C (zgornja vrednost) in 7°C (spodnja vrednost).

5. Optimalen zagon (možnost 6):

Če je ta funkcija vključena, sistem samodejno izračuna čas zagrevanja grelnega sistema, ki ga ta potrebuje da ob vsakem dogodku doseže želeno temperaturo.

Ta funkcija je ogromen faktor varčevanja z energijo.

Opomba: ta funkcija ni na voljo v "AUTO" načinu delovanja.

Po začetnem zagonu termostat potrebuje nekaj dni, da zbere dovolj informacij, da funkcijo pravilno izračuna.

6. Ogrevanje/hlajenje (možnost 7):

To funkcijo izberite, če želite da se termostat uporablja izključno za namen ogrevanja ali hlajenja.

"HEATING" (ogrevanje): rele se vklopi ko temperatura pade pod nastavljen vrednost.

“COOLING“ (hlajenje): rele se vklopi ko temperatura preseže nastavljeni vrednost.

7. Zaščita ventila (možnost 8):

Če izberete funkcijo zaščite ventila, se rele termostata enkrat dnevno ob 10. uri vklopi.

Ta funkcija je namenjena zaščiti ventilov in črpalk, da v poletnih mesecih ne obtičijo.

Če to potrebujete, v možnostih nastavitv med montažo izberite “ON“ (vklop).

Čas delovanja lahko nastavite v možnosti 9.

8. Čas zaščite ventila (možnost 9):

Čas zaščite ventila lahko nastavite med 1 in 5 minut – privzeta nastavev je 3 minute.

9. Ogrevanje v sili v primeru okvare senzorjev (možnost 10):

V primeru okvare senzorja se pokaže naslednje sporočilo:

“E1“ za okvaro notranjega senzorja.

Okvara senzorja ima lahko naslednje učinke:

- če je ta funkcija vklopljena, je ogrevanje vključeno 30% časa (to prepreči, da se prostor preveč ohladi ali prekomerno segreje).
- Če funkcija ni vključena, je tudi ogrevanje izključeno.

10. Vrsta uporabe (možnost 11):

Ta funkcija se uporablja za izbiro vrste uporabe termostata.

0 = nadzor radiatorskega ogrevanja (= privzeta nastavev)

1 = nadzor talnega vodnega ogrevanja.

Tabela 2

Možnosti pri montaži	Opis	Izberite med			Privzeto
		5:2 dni (5:2)	7 dni (7d)	24 ur (24h)	
1	Vrsta programa	5:2 dni (5:2)	7 dni (7d)	24 ur (24h)	7 dni
2	Dostop do zaščitnega zaklepanja	“ON“ (vklop)	“OFF“ (izklop)	“OFF“ (izklop)	“OFF“ (izklop)
3	Zaščita pred zmrzovanjem	“ON“ (vklop)	“OFF“ (izklop)	“OFF“ (izklop)	“ON“ (vklop)
4	Spodnja mejna vrednost v °C	7	zgornja vrednost	7	7
5	Zgornja mejna vrednost v °C.	spodnja vrednost	32	32	32
6	Optimalen zagon	“ON“ (vklop)	“OFF“ (izklop)	“ON“ (vklop)	“ON“ (vklop)
7	Ogrevanje / hlajenje	“Heat“ (gretje)	“Cool“ (hlajenje)	“Heat“ (gretje)	“Heat“ (gretje)
8	Zaščita ventila	“ON“ (vklop)	“OFF“ (izklop)	“ON“ (vklop)	“ON“ (vklop)
9	Čas zaščite ventila	1 ... 5			3
10	Ogrevanje v sili (okvara senzorja)	“ON“ (vklop)	“OFF“ (izklop)	“OFF“ (izklop)	“OFF“ (izklop)
11	Vrsta uporabe	Radiator (0)	Vodno talno ogrevanje (1)	0	0

4. TEHNIČNI PODATKI

Model naprave:

INSTAT+ 2R

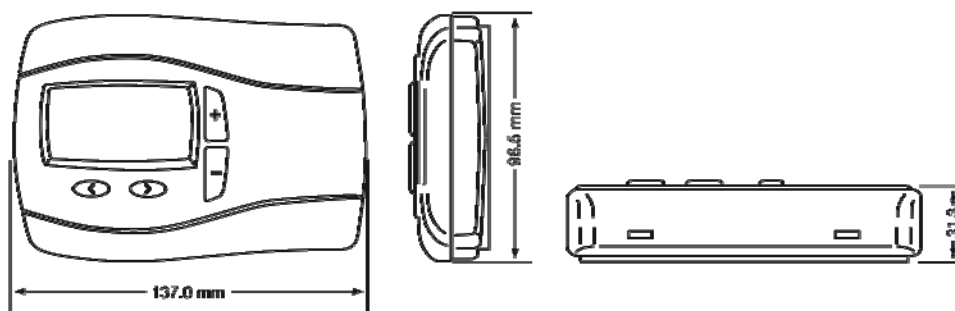
Napajalna napetost:

2 x AA 1,5V alkalne baterije

Življenjska doba baterij:

3 leta (po navadi)

Območje nastavitve temperature:	7°C do 32°C
Temperaturna ločljivost:	0,1°C
Preklopni tok:	10mA ... 16(2)A AC 230V~
Izhod:	Sprememba releja na kontaktu, brez napetosti
Izhodni signal:	Impulzna širina modulacije (PWM)
Časovni korak:	1 minuta
Natančnost ure:	< 4 min/letno
Temperatura prostora:	za delovanje: 0°C do 40°C za shranjevanje: -20°C do 85°C
Vlažnost v prostoru:	za delovanje: 25% do 85% (brez kondenzacije) za shranjevanje: 15% do 89%
Nazivna impulzna napetost:	2,5 kV
Test krogljčnega pritiska:	75°C
Napetost in tok za namene meritev:	230V, 0,1A
Stopnja onesnaženosti:	2 (glejte "Previdnost")
Stopnja zaščite:	IP 30
Razred programske opreme:	A
Teža (z baterijami):	približno 200 g
Dimenzije:	



5. ODPRAVA NAPAK

A. Prostor se prepozno ogreje.

- Ali so ura in dogodki programa pravilno nastavljeni?
- Ali je vključen optimalni zagon (glejte 3.5)?
- Ali je imel termostat dovolj časa (nekaj dni) da definira podatke prostora?

B. Termostat ne sprejme nobene spremembe.

Ali je vključen zaščitni zaklep (glejte 3.2)?

C. Na zaslonu je izpisana oznaka "E1".

Okvara senzorja (glejte 3.9).

6. OKOLJU PRIJAZNO ODSTRANJEVANJE BATERIJ



Baterij (polnilnih ali navadnih) ni dovoljeno odlagati med splošne gospodinjske odpadke. Namesto tega jih je potrebno pravilno reciklirati in s tem zaščititi okolje in zmanjšati količino odpadkov dragocenih virov. Podrobnosti o pravilnem odlaganju baterij poiščite pri ustreznih lokalnih ustanovah.

V skladu z EU Direktivo 2006/66/ES lahko gumbno baterijo, ki se nahaja na tiskanem vezju v notranjosti naprave po koncu življenjske dobe naprave odstrani samo profesionalno usposobljeno osebje.



GARANCIJSKI LIST

Conrad Electronic d.o.o. k.d.
Ljubljanska c. 66, 1290 Grosuplje
Fax: 01/78 11 250, Tel: 01/78 11
248
www.conrad.si, info@conrad.si

Izdelek: **Nadometni sobni termostat Eberle INSTAT+ 2R**
Kat. št.: **56 08 57**

Garancijska izjava:

Proizvajalec jamči za kakovost oziroma brezhibno delovanje v garancijskem roku, ki začne teči z izročitvijo blaga potrošniku. **Garancija velja na območju Republike Slovenije. Garancija za izdelek je 1 leto.**

Izdelek, ki bo poslan v reklamacijo, vam bomo najkasneje v skupnem roku 45 dni vrnili popravljenega ali ga zamenjali z enakim novim in brezhibnim izdelkom. Okvare zaradi neupoštevanja priloženih navodil, nepravilne uporabe, malomarnega ravnanja z izdelkom in mehanske poškodbe so izvzete iz garancijskih pogojev. **Garancija ne izključuje pravic potrošnika, ki izhajajo iz odgovornosti prodajalca za napake na blagu.**

Vzdrževanje, nadomestne dele in priklopne aparate proizvajalec zagotavlja še 3 leta po preteku garancije.

Servisiranje izvaja proizvajalec sam na sedežu firme CONRAD ELECTRONIC SE, Klaus-Conrad-Strasse 1, Nemčija.

Pokvarjen izdelek pošljete na naslov: Conrad Electronic d.o.o. k.d., Ljubljanska cesta 66, 1290 Grosuplje, skupaj z izpolnjenim garancijskim listom.

Prodajalec: _____

Datum izročitve blaga in žig prodajalca:

Garancija velja od dneva izročitve izdelka, kar kupec dokaže s priloženim, pravilno izpolnjenim garancijskim listom.