



STROPNI VENTILATOR

Št. izdelka: 561114

KAZALO

1	VARNOSTNI NAPOTKI.....	3
2	INSTALACIJA.....	3
3	OBRATOVANJE IN VZDRŽEVANJE.....	6
4	ISKANJE OKVAR	7

1 VARNOSTNI NAPOTKI

Ta navodila preberite in shranite.

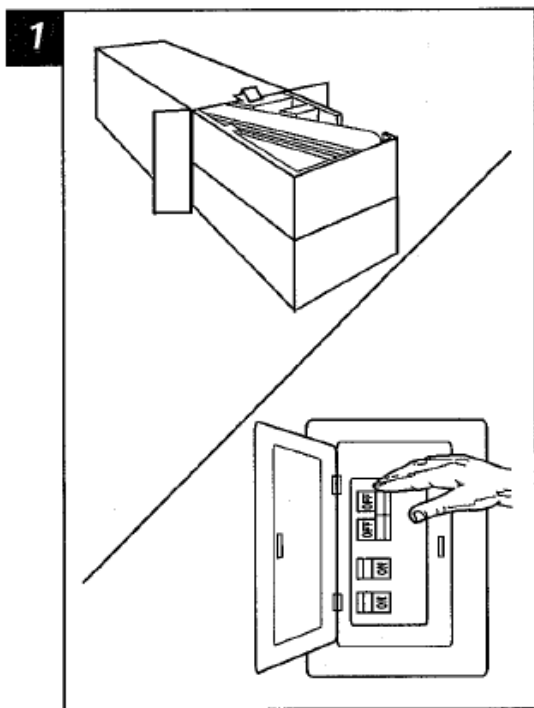
Pozor: za preprečitev požara, električnega udarca ali poškodb telesa preberite naslednje varnostne napotke:

1. Previdno ravnajte. Pred instalacijo preberite vsa navodila.
2. Pozor! Ta ventilator lahko obratuje samo z 2-polnim stikalom, kateri ima vsakokrat odprtino kontakta 3,4 mm.
3. Instalacijo naj izvedla samo pooblaščen oseba.
4. Višina instalacije, t.j. razdalja med krilci in tlemi, naj bi znašala najmanj 2,30 metra.
5. Pazite, da se v območju vrtenja ne nahajajo ovire.
6. Zagotovite, da je ventilator varno pritrjen na strop.
7. POZOR! Hitrosti ventilatorja ne uravnavajte s stikalom.
8. POZOR! Za preprečitev poškodb pazite, da krilca niso upognjena in da se v območju vrtenja ne nahajajo ovire.
9. POZOR: tega ventilatorja ne obratujte v istem prostoru in istočasno z delujočo pečjo na plin oziroma olje, razen, če je odvod dima ustrezno s temi pogoji obratovanja preveril strokovnjak.

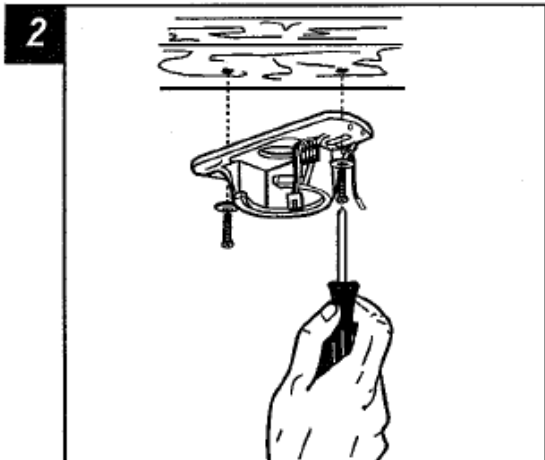
Potrebno orodje:

- Križni izvijač
- Klešče za žico
- Klešče
- Lestev s stopnicami

2 INSTALACIJA

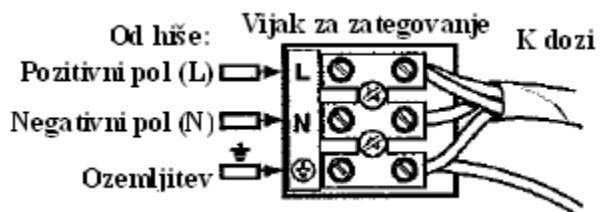


Ventilator vzemite iz embalaže in preverite če so prisotni vsi deli. Za preprečitev električnega udarca prekinite dovod toka v omarici z varovalni.

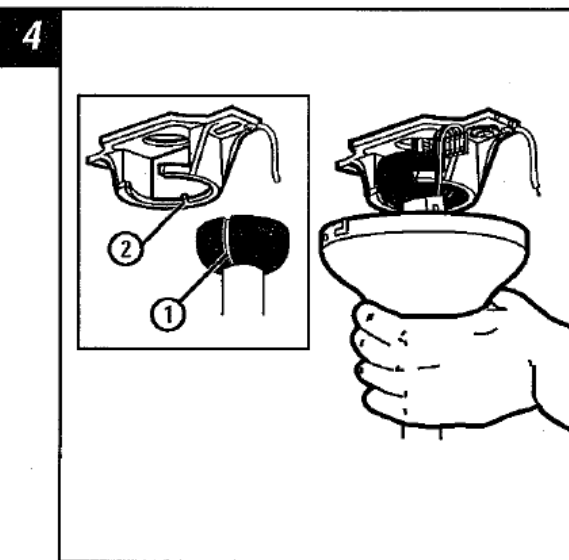


V stropnik izvrtajte dve luknji in privijte ploščo stropnika z zraven dobavljenimi podložkami in lesnimi vijaki na strop. Držalo naj ima nosilnost najmanj 15,9 kilogramov. Napotek: pri pritrditvi na betonski strop morate biti še posebej previdni. Za pritrditev na to vrsto stropa potrebuje drugačne vijake od dobavljenih. Za to potrebujete eventualno močne vijake in zatiče.

Opcija z priključitvijo verižice

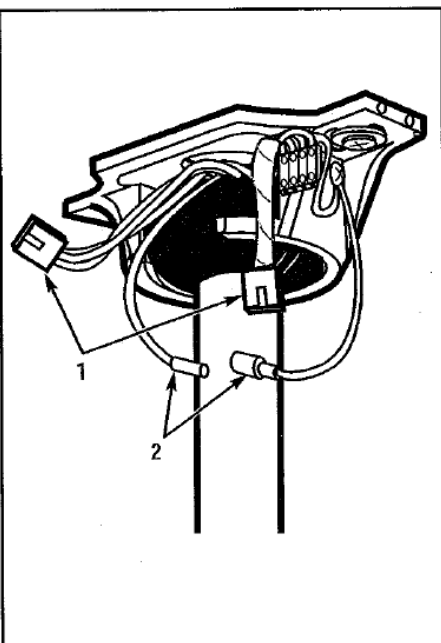


Kabel položite ustrezno z zgornjo sliko k priključku na stropu.



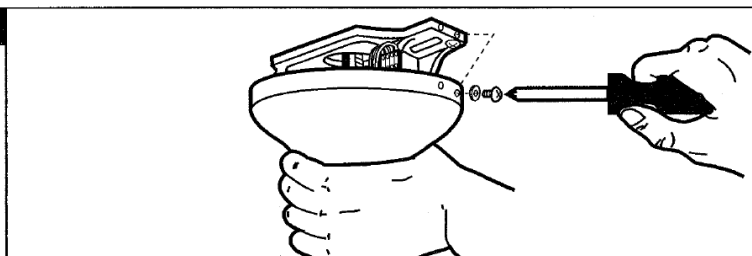
Ventilator previdno dvignite in ga namestite na strop. Ventilator vrtite tako dolgo, dokler zareza na varovalu (1) ne zaskoči v zarezi držala (2) na stropu. Sedaj imate prosti obe roki za položitev kablov.

5



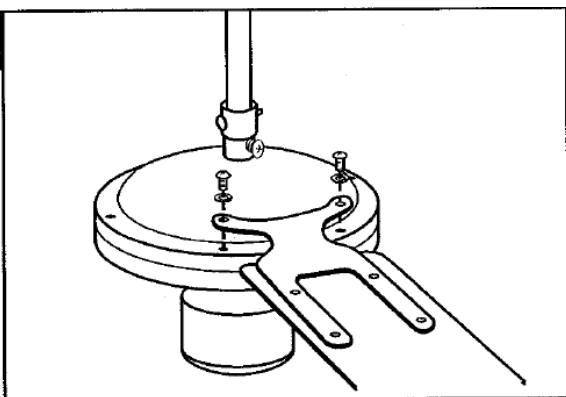
Ker sedaj ventilator visi na stropu, lahko namestite priključek za vtič / dozo (1) za letvici z vijaki za zategovanje. Ozemljitveni kabel (2) visečega kabla povežite s ploščo stropa.

6

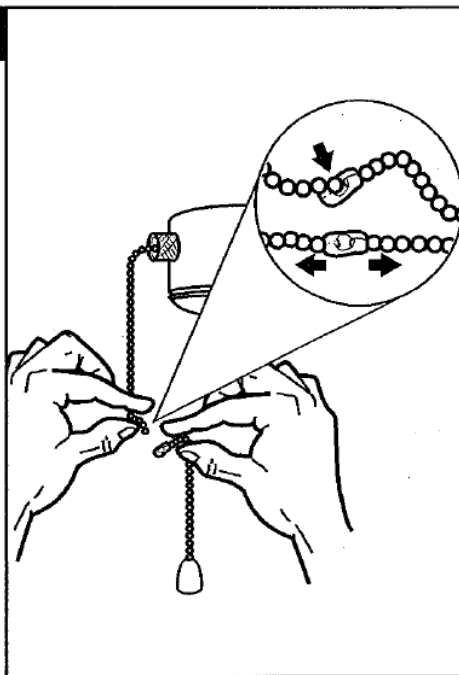


Privzdignite pokrov in usmerite luknje v le-tem na ploščo stropa. Zavarujte z zraven dobavljenimi vijaki.

7



Propeler ventilatorja pritrdite na motor z zraven dobavljenimi vijaki in podložkami.



Podaljševalno verižico pritrдите na pripadajoče končnike na ventilatorju in na verižici svetila (optimalno) tako, da konec dolge verižice vdenete v spojnico verižice. Prepričajte se, da so verižice dobro pritrjene, tako da rahlo potegnete za obe verižici v spojnici.

3 OBRATOVANJE IN VZDRŽEVANJE

Obratovanje

Vklopite tok in opazujte ventilator. Hitrost vrtenja bo z verižico določana tako: enkrat potegnite – visoka; dvakrat potegnite – srednja; trikrat potegnite – nizka hitrost; štirikrat potegnite – izklop. Nastavitve hitrosti za tople ali hladne vremenske pogoje so odvisne od različnih faktorjev, kot so npr. velikost sobe, višina stropa, število ventilatorjev, itd.

Vzdrževanje

1. Zaradi tipičnih premikov ventilatorja se lahko nekateri spoji zrahljajo. Zaščitne povezave, držala in pritrditve kril preverite dvakrat na leto. Zagotovite, da so dobro pritrjeni.
2. Ventilator redno očistite, da njegov izgled ostane ohranjen veliko leto. Ne čistite z vodo. S tem se lahko poškoduje motor ali les ali pa lahko eventualno pride do električnega udarca.
3. Za čiščenje uporabite samo mehko krtačo ali krpo, da ne boste spraskali površine.
4. Ventilatorja vam ni potrebno naoljiti. Motor ima stalno namazane ležaje.

4 ISKANJE OKVAR

Če pride pri novem stropnem ventilatorju do okvar, potem je lahko to posledica neprimerne montaže, instalacije ali položitve kablov. Včasih so te napake instalacije obravnavane kot napake na stropnem ventilatorju. Ugotovite motnje in jih preverite s pomočjo spodnje tabele. V primeru, da s tem ne boste odpravili problema, potem se obrnite na kvalificiranega električarja.

Motnja

1. Kadar se ventilator ne zažene:

Priporočena odprava

1. Preverite varovala ali avtomatiko varoval glavnih in malih krogov.
2. Preverite priključke na omarici za priključitev, kateri so bili opisani v tretjem instalacijskem koraku. **PREVIDNO:** pazite, da je glaven dovod toka prekinjen.
3. Če ventilator še vedno ne teče, se obrnite na kvalificiranega električarja. Sami ne izvajajte popravil na notranjih električnih povezavah.

2. Če ventilator zelo glasno obratuje:

1. Zagotovite, da so vijaki v ohišju motorja priviti (ne preveč).
2. Zagotovite, da so vijaki s katerimi so pritrjena držala kril ventilatorja dobro priviti.
3. Nekateri motorji so občutljivi na signale variabilnih regulatorjev števila vrtljajev za trdna telesa. Takšnih regulatorjev ne uporabite.
4. Izvedite fazo uteka 24 ur. Po tem izgine večina nastalih hrupov zaradi novega ventilatorja.

3. Če se ventilator maje:

1. Zagotovite, da so držala kril trdno pritrjena na motorju.
2. Zagotovite, da sta pokrov in plošča stropa trdno pritrjena na stropniku.

Garancijska Izjava:

Garancija za vse izdelke razen žarnic, baterij in programske opreme je 1 leto. Izdelek, ki bo poslan v reklamacijo vam bomo v roku 45 dni vrnil popravljene ali ga zamenjali z novim. Okvare zaradi nepravilne uporabe, malomarnega ravnanja z izdelkom in mehanske poškodbe so izvzete iz garancijskih pogojev. Pokvarjen izdelek pošljete na naslov: Conrad Electronic d.o.o. k.d., Ljubljanska cesta 66, 1290 Grosuplje, skupaj s kopijo računa. Garancija ne velja za mehanske poškodbe razen tistih, ki so nastale pri transportu. Servis za izdelke izven garancije zagotavljamo za obdobje 7 let, če ni z zakonom drugače določeno. Servis je na naslovu: Conrad electronic d.o.o. k.d., Ljubljanska cesta 66, 1290 Grosuplje.

To navodilo za uporabo je publikacija podjetja Conrad Electronic d.o.o. k.d., Ljubljanska cesta 66, 1290 Grosuplje in odgovarja tehničnemu stanju v času tiska. Spremembe tehničnega stanja so omejene.

Last podjetja Conrad Electronic d.o.o. k.d. Verzija 1/05