



NAVODILA ZA UPORABO

Oddajnik za razširitev kompleta brezžičnega zvonca Modern-Electronics Bell 201 TX

Kataloška št.: 61 18 35



KAZALO

UVOD	2
1. SESTAVNI DELI	3
2. NAMESTITEV BATERIJ	4
3. NAVODILA ZA MONTAŽO	5
3.1 ENOTA S TIPKO.....	5
3.2 ENOTA ZVONCA Z VTIKAČEM (220 RX)	5
3.3 ENOTA ZVONCA Z BATERIJO (200 RX).....	5
4. NASTAVITEV DIGITALNE KODE	6
5. DELOVANJE HIŠNEGA ZVONCA	7
6. VARNOSTNI NAPOTKI	9
7. TEHNIČNI PODATKI	10
IZGUBA PRAVICE DO UVELJAVLJANJA GARANCIJE	10
OMEJITEV ODGOVORNOSTI	11
ODSTRANJEVANJE	11
IZJAVA O SKLADNOSTI	11
GARANCIJSKI LIST	13
PREVOD IZVIRNE IZJAVE EU O SKLADNOSTI	14
IZVIRNA IZJAVA EU O SKLADNOSTI	17

UVOD


Modeli, ki so na voljo:

Komplet Bell 201 (1 kom Bell 201 TX in 1 kom Bell 200 RX)
Komplet Bell 202 (1 kom Bell 202 TX in 2 kom Bell 200 RX)
Komplet Bell 203 (1 kom Bell 203 TX in 3 kom Bell 200 RX)
Komplet Bell 220 (1 kom Bell 201 TX in 1 kom Bell 220 RX)

Bell 201 TX
Bell 202 TX
Bell 203 TX

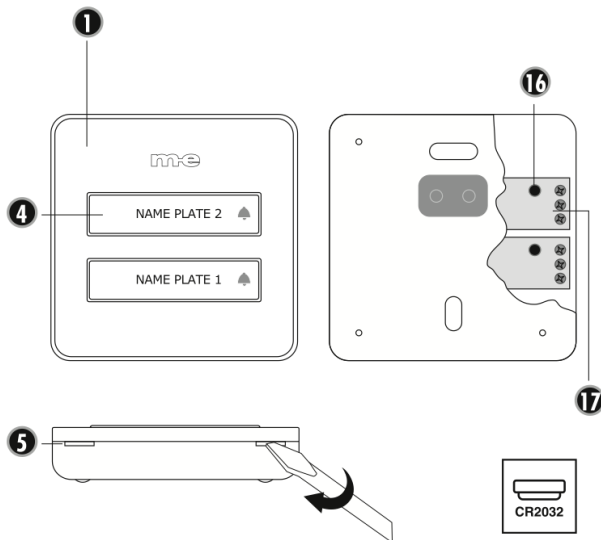
Bell 200 RX
Bell 220 RX

Zahvaljujemo se vam za nakup brezžičnega sistema hišnega zvonca. Navodila za uporabo natančno preberite in jih shranite za prihodnje priložnosti.

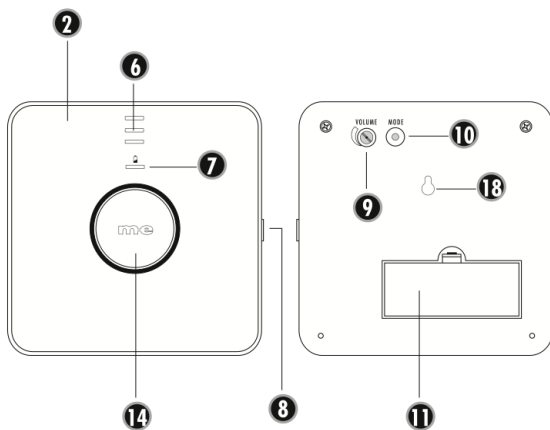
 Za namestitev tega hišnega zvonca ne potrebujete nobenih žic. Ko pride do pritiska na tipko, se brezžični signal pošlje na hišni zvonec in ga aktivira. Glede na to, da je območje delovanja 100-200 metrov (na prostem in ob primernih pogojih) – odvisno od modela, lahko hišni zvonec namestite praktično kjerkoli v domu, delavnici, pisarni ali na vrtu. Vendar pa se moč brezžičnega signala zmanjša pri prenosu skozi več sten ali stropov. Tudi kovinski in UPVC okvirji vrat zmanjšujejo območje delovanja.

1. SESTAVNI DELI

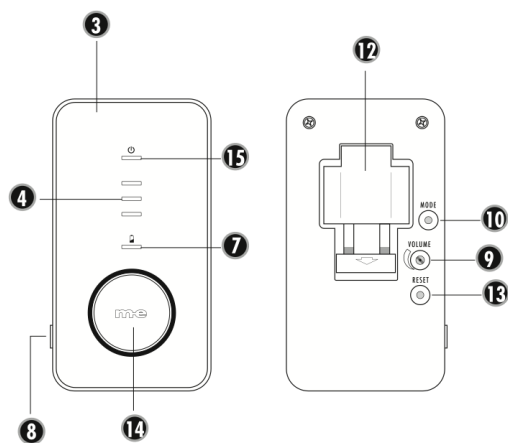
BELL 201-2-3 TX: oddajnik



BELL 200 RX: sprejemnik



BELL 220 RX: sprejemnik



2. NAMESTITEV BATERIJ

ENOTA S TIPKO

Enoto s tipko napaja 1 x 3V litijeva baterija (CR2032 – priložena). Litijeva baterija (CR2032) je že vstavljena. Odprite tipko in iz prostora za baterije odstranite izolacijski trak. Naprava je pripravljena za delovanje.

Zamenjava baterije: s pomočjo ravnega izvijača baterijo privzdignite iz prostora za baterije. Zamenjajte jo z novo litijevo CR2032 baterijo in bodite pri tem pozorni na pravilno polariteto in notranje oznake (“+“ obrnjen navzgor). Nato baterijo potisnite navzdol, da trdno sede v prostor za baterije. Pokrov na zadnji strani enote s tipko namestite nazaj.

POZOR!

Po zamenjavi baterije je potrebno vse notranje enote ponovno kodirati (glejte poglavje “Nastavitev digitalne kode”).

ENOTA HIŠNEGA ZVONCA Z ZLOŽLJIVIM VTIČEM (BELL 220 RX)

Hišni zvonec napajajo 3 x 1.2V “AA“ Ni-MH baterije (priložene). Baterije so že vstavljene. Pred uporabo jih popolnoma napolnite. Z majhnim koničastim predmetom pritisnite majhen gumb z oznako “Reset“ (ponastavitev) na zadnji strani hišnega zvonca. Z dvojnimi piskom označuje, da je pripravljen za novo registracijo kode (glejte poglavje “Nastavitev digitalne kode”).

Odprite vtikač in hišni zvonec vstavite v stensko vtičnico. LED indikacijska lučka na sprednji strani se obarva rdeče in ponazarja polnjenje baterije.

Ko LED indikacijska lučka sveti zeleno, ponazarja zaključeno polnjenje, zvonec pa je pripravljen za uporabo.

ENOTA HIŠNEGA ZVONCA Z BATERIJAMI (BELL 200 RX)

Pokrov prostora za baterije na zadnji strani naprave potisnite stran od naprave in tako odprite prostor za baterije. Vanj vstavite 4 x 1.5V alkalne baterije (“AA“, UM3 & LR6 – niso priložene). Polariteta se mora skladati z notranjimi oznakami.

Z dvojnimi piskom označuje pripravljenost za delovanje in shranjevanje kode za delovanje (glejte poglavje “Nastavitev digitalne kode”). Zaprite pokrov prostora za baterije in hišni zvonec je pripravljen na delovanje.

POZOR!

Po zamenjavi baterij je potrebno enoto hišnega zvonca ponovno kodirati (glejte poglavje “Nastavitev digitalne kode”).

3. NAVODILA ZA MONTAŽO

3.1 ENOTA S TIPKO

Dve odprtini na zadnji strani enote s tipko služita za pomoč označevanja mest za namestitvev. Izvrtajte luknje, vanje vstavite stenske vložke in enoto s tipko pritrdite z vijaki (3 x 16 mm). Napravo namestite na vhodna vrata ali mesto v njihovi bližini.

POMEMBNO!

Namestitev hišnega zvonca na UPVC vratni okvir ali kovinsko površino bistveno zmanjša območje prenosa signala.

PRIKLOP NA OBSTOJEČI ZVONEC

Na zadnji strani oddajnika se nahajajo 3 terminali za priklop, ki jih lahko uporabite za priklop na obstoječ zvonec. Oddajnik povežite s terminaloma "B" in "C", paralelno na vaš obstoječ zvonec. Če vaš obstoječ zvonec deluje na DC napetost, morate upoštevati pravilno polariteto: terminal "C" je pozitiven, terminal "B" pa negativen. Pri AC napetosti polariteta ni pomembna.

PRIKLOP NA ZUNANJO TIPKO

Oddajnik je možno aktivirati tudi z uporabo zunanje tipke, ki pa ni nujno že pritrjena na obstoječo opremo hišnega zvonca.

Priklopna terminala "A" in "C" z dvožilnim kablom povežite s terminaloma na zadnji strani tipke. Dolžina kabla je lahko več metrov.

Če je tipka osvetljena, iz nje ta čas odstranite žarnico.

3.2 ENOTA ZVONCA Z VTIKAČEM (220 RX)

Enota hišnega zvonca je namenjena za prenašanje, lahko pa jo postavite na mizo. Postavite jo na zeleno mesto in pripravljena je za uporabo.

POMEMBNO!

Hišni zvonec deluje le če je v območju delovanja, zato ga pred končno namestitvijo preizkusite.

3.3 ENOTA ZVONCA Z BATERIJO (200 RX)

To enoto lahko prenašate okoli ali pa jo namestite na eno mesto. Ima podolgovato odprtino za namestitev, zato jo enostavno za namestitev in prestavljanje v drugo sobo.

Izvrtajte luknjo, vstavite vložek (pri nameščanju v steno) in privijte (z vijaki 3 x 16 mm). Med steno in glavo vijaka pustite 3 mm prostor. Na glavo vijaka obesite odprtino na zadnji strani enote.


POMEMBNO!


Hišni zvonec deluje le če je v območju delovanja, zato ga pred končno namestitvijo preizkusite.

4. NASTAVITEV DIGITALNE KODE

Sistem hišnega zvonca je opremljen z naprednim naključnim in samoprepoznavnim kodnim sistemom, zato nastavitve niso potrebne. Pred uporabo preberite naslednja navodila.

PRVA UPORABA NAPRAVE

 Po namestitvi baterije v enoto s tipko in pritisku na gumb "Reset" na enoti zvonca, enkrat pritisnite na tipko. Na ta način se generira nova naključna koda delovanja in brezžični signal pošlje na enoto hišnega zvonca, ki se oglasi in tako ponazori, da je nova koda registrirana in shranjena v spomin naprave.

 **Opomba:** hišni zvonec ima po pritisku na gumb "Reset" na voljo 3 minute, da si zapomni novo kodo za delovanje.

Motnje podobnih naprav v bližini (hišni zvonec se oglasi brez razloga):

Odstranite baterije iz enote s tipko in na ta način izbrišite spomin naprave. Nato v enoto s tipko ponovno vstavite baterije in ponastavite enote hišnih zvoncev. Z dvema piskoma hišni zvonec napove, da je pripravljen na registracijo nove kode.

Enkrat pritisnite tipko in s tem generirajte novo naključno kodo za delovanje, ki jo brezžično pošlje enoti hišnega zvonca, ki s piskom ponazori registracijo in shranjevanje.

Delovanje enote s tipko na vhodnih in zadnjih vratih:

Z odstranjevanjem baterij iz enot s tipko (vhodna in zadnja vrata) izbrišete njihov spomin. Ponovno vstavite baterije v enote s tipko in ponastavite enote hišnih zvoncev, ki z dvema piskoma ponazorijo, da so pripravljene na registracijo nove kode.

Enkrat pritisnite tipko vhodnih vrat, generira se nova koda za delovanje in se preko brezžičnega signala pošlje na enoto hišnega zvonca, ki s piskom ponazori registracijo in shranjevanje.

Potem (najkasneje v 3 minutah) enkrat pritisnite tipko zadnjih vrat, generira se nova koda za delovanje in se preko brezžičnega signala pošlje na enoto hišnega zvonca, ki s piskom ponazori registracijo in shranjevanje.

Enota hišnega zvonca si lahko zapomni obe kodi za delovanje. Pred končno namestitvijo preizkusite pravilnost delovanja.

▲ Opomba: če se hišni zvonec med nastavitvijo digitalne kode oglašča brez razloga, to pomeni da prihaja do motenj s podobno napravo v bližini. Takoj ponastavite digitalno kodo.

Pri sistemih z dvema ali tremi tipkami poskrbite, da je med nastavitvami kod za delovanje 3 minutni interval za vsak hišni zvonec. Baterij v vse hišne zvonce ne vstavite naenkrat. Najprej vstavite baterije v prvi zvonec in nastavite kodo, nato ponovite postopek za drugi zvonec nato še za tretji zvonec.

5. DELOVANJE HIŠNEGA ZVONCA

Na enoti s tipko enkrat pritisnite tipko, ki brezžični signal pošlje na hišni zvonec in aktivira eno od spodnjih funkcij:

- Samo zvok: oglasi se zvonec.
- Zvok in osvetlitev: oglasi se zvonec in Super LED osvetlitev utripa za še večji učinek pozornosti.
- Samo osvetlitev: Super LED osvetlitev na hišnem zvoncu utripa.

Izbiri funkcije (načina delovanja) nastavite na zadnji strani naprave; pritisnite gumb in izberite zeleno funkcijo delovanja zvonca. Na začetku je hišni zvonec nastavljen na delovanje: "samo zvok". Če želite zvok ponoviti, ponovno pritisnite gumb. Če gumb držite, s tem NE ponovite zvonjenja.

IZBIRA MELODIJE ZVONJENJA

Stikalo za izbira melodije se nahaja znotraj enote s tipko – majhno stikalo na vrhu, z oznako "S". Z enim pritiskom na gumb se prične predvajanje naslednje melodije na seznamu; na voljo je skupaj 8 melodij. Enota s tipko je prednastavljena na melodijo "Westminster" in če melodije ne želite spreminjati, prilagoditev ni potrebna.

1. "Westminster"
2. "Ding Dong"
3. "Ding-Dong-Ding"
4. "Tubular 1"
5. Orkester
6. "Tubular 2"
7. Trobenta
8. Pasji lajež

i **Dodatna možnost:** dodatno enoto s tipko lahko namestite na zadnja vrata. Zvonjenje na obeh prilagodite tako, da bo na vhodnih vratih melodija "Westminster", na zadnjih vratih pa nekaj drugega. Na ta način boste razločili pri katerih vratih zvoni.

PRILAGODITEV GLASNOSTI

Vrtljivi gumb za nastavev glasnosti se nahaja na zadnji strani naprave. Želeno glasnost (75 db – 90 db) nastavite z ravnim izvijačem in tako prilagodite delovanje hišnega zvonca.

VKLOP/IZKLOP ZVOKA

Na stranskem delu hišnega zvonca se nahaja drsno stikalo za vklop ali izklop zvoka zvonca.

INDIKATOR PRAZNE BATERIJE

Ko so baterije enote hišnega zvonca šibke in do faze popolne izpraznjenosti, se vklopi rdeč LED indikator na sprednji strani zvonca. Enoto hišnega zvonca namestite na polnilnik in napolnite baterije.

POMEMBNO!

Enote s tipko ne nameščajte na UPVC vratne okvirje ali kovinske površine, ker s tem zmanjšate domet delovanja naprave.

Nobene od enot ne nameščajte v bližino kaminov ali visokih temperatur.

Ne uporabljajte različnih vrst baterij in ne mešajte starih in novih baterij.

Baterije lahko vstavlja in zamenjuje le odrasla oseba.

Vedno uporabljajte alkalne baterije. Odslužene baterije odstranjujte na okolju prijazen način in skladno z zakonskimi uredbami.

Na napravo nikoli ne postavljajte odprtega ognja, kot so na primer sveče.

Naprave ne izpostavljajte kapljanju ali špricanju vode in nanjo nikoli ne postavljajte predmetov polnih vode (na primer vaz).

PREVIDNO: prepričajte se, da so baterije vstavljene pravilno in skladno z notranjimi oznakami v napravi.

PREVIDNO: baterije zamenjajte le z enakimi ali enakovrednimi baterijami, ki jih priporoča proizvajalec.

PREVIDNO: nevarnost eksplozije, če baterije niso vstavljene ali zamenjane pravilno.

POMEMBNO: v notranjosti naprave ni delov, ki bi potrebovali vzdrževanje, zato je ne poskušajte popravljati.

NASVETI PRI UPORABI

Če hišni zvonec ne zveni, preverite naslednje:

- prazne baterije v enoti s tipko ali enoti hišnega zvonca – zamenjajte ali napolnite baterije.
- napačna polariteta v enoti s tipko – ponovno vstavite baterije.
- enota s tipko in enota hišnega zvonca nimata iste kode za delovanje – ponastavite kodo (glejte poglavje "Nastavitev digitalne kode").
- enoti sta izven območja delovanja – enoto hišnega zvonca prestavite v območje delovanja.

Nikoli sami ne izvajajte nobenih popravil na napravi!

Proizvajalec ni odgovoren za posledično nastalo škodo, ki jo posredno ali neposredno povzroči ta naprava.

Predmet sprememb brez predhodnega opozorila. Zaradi posodobitev naprave in njene optimizacije, se lahko vsebina paketa razlikuje od napisanega.

6. VARNOSTNI NAPOTKI

V primeru materialne škode, ki je nastala zaradi neupoštevanja navodil za uporabo, garancija ne velja. Za posledično nastalo škodo ne odgovarjamo!

Ne prevzemamo nobene odgovornosti za materialno škodo ali telesne poškodbe, ki so posledica neprimerne uporabe ali neupoštevanja varnostnih napotkov. Tudi v takih primerih garancija ni veljavna!

Naprave ne uporabljajte v bližini bolnišnic ali v drugih zdravstvenih ustanovah. Kljub temu, da naprava oddaja relativno šibek radijski signal, lahko v takih sistemih signali povzročijo napačno delovanje življenjsko pomembnih aparatov. Enako velja za druga območja.

Iz varnostnih razlogov in iz razlogov skladnosti (CE) nepooblaščen spreminjanje in/ali predelava naprave nista dovoljena.

Naprava je skladna z razredom zaščite 1. Za napajanje naprave lahko uporabljate le standardno električno napajanje javnega energetskega omrežja (230V~ /50 Hz). Naprave ki se polnijo preko omrežne napetosti je potrebno hraniti izven dosega otrok. Ob prisotnosti otrok bodite zato še posebej previdni.

Naprave ne razstavljajte! Obstaja nevarnost smrtonosnega električnega šoka!

Embalaže ne pustite dosegljive otrokom, ker lahko v otroških rokah plastična folija postane nevarna igrača!

Naprava je namenjena za uporabo le v suhih zaprtih prostorih (ne v kopalnicah in drugih vlažnih prostorih). Naprave ne izpostavljajte vlagi in mokroti. Obstaja nevarnost smrtonosnega električnega šoka!

V industrijskih območjih je potrebno upoštevati predpise za preprečevanje nesreč združenja obrtnih poklicnih sindikatov za električne naprave. Če ste v dvomih glede načina uporabe, varnosti ali priklopa naprave, se obrnite na strokovnjaka.

Z izdelkom ravnajte previdno – sunki, trki ali padci tudi z nizke višine ga lahko poškodujejo.

Napravo lahko uporabljajo otroci, starejši od 8 let, in osebe z zmanjšanimi fizičnimi, senzoričnimi ali umskimi sposobnostmi ali s premalo izkušenj in znanja, če jih pri uporabi nadzira oseba, ki je zadolžena za njihovo varnost, ali so prejele navodila za varno uporabo in razumejo z njimi povezane nevarnosti.

Naprava in njena priključna vrvica ne smeta biti na dosegu otrok, mlajših od 8 let.

Otroci ne smejo izvajati čiščenja in vzdrževanja naprave, razen če so starejši od 8 let in pod nadzorom.

7. TEHNIČNI PODATKI

ENOTA S TIPKO

Napajanje: 1 x 3V CR2032 litijeva baterija (priložena)
Poraba energije: vklop: 0.7 mA
..... izklop: 0.003 mA

ENOTA HIŠNEGA ZVONCA Z ZLOŽLJIVIM VTIČEM (BELL 220 RX)

Napajanje: 230V 50Hz / 3 x 1.2V "AA" Ni-MH baterije (priložene)
Poraba energije: vklop: 100 mA
..... stanje pripravljenosti: 0.3 mA
Območje delovanja: 100 metrov (na postem in ob primernih pogojih)

ENOTA HIŠNEGA ZVONCA Z BATERIJAMI (BELL 200 RX)

Napajanje: 4 x 1.5V ("AA" UM3 & LR6 – niso priložene)
Poraba energije: vklop: 100 mA
..... stanje pripravljenosti: 0.3 mA
Območje delovanja: 100-200 metrov (na prostem in ob primernih pogojih)
Temperatura za delovanje: -10°C - +40°C
Možnost izbire melodij: Skupaj na voljo 8 melodij
Izbirna digitalna koda: Skupaj 256 možnih digitalnih kod

IZGUBA PRAVICE DO UVELJAVLJANJA GARANCIJE

Prosimo, upoštevajte!

V naslednjih primerih nimate pravice do uveljavljanja garancije:

- napake pri upravljanju
- prazne baterije ali okvarjeni akumulatorji
- napačno kodiranje/izbira kanala
- motnje zaradi drugih brezžičnih sistemov
- posegi tujih oseb
- mehanske obremenitve
- škoda zaradi vlažnosti
- izguba računa (dokazila o nakupu)

Pri škodi, nastali zaradi neupoštevanja teh navodil za uporabo, izgubite pravico do uveljavljanja garancije. Prav tako ne prevzemamo odgovornosti za posledično škodo! Ne jamčimo za materialno škodo ali telesne poškodbe oseb, ki nastane/jo zaradi neustrezne uporabe naprave ali zaradi neupoštevanja varnostnih napotkov. V takšnih primerih izgubite vso pravico do uveljavljanja garancije!

OMEJITEV ODGOVORNOSTI

Proizvajalec ni odgovoren za kakršnokoli izgubo ali poškodbe vključno s postransko ali posledično škodo, ki so neposreden ali posreden rezultat motenj v delovanju te naprave.

Pridržujemo si pravico do sprememb brez vnaprejšnje najave. V okviru našega vzdrževanja izdelkov in optimizacije naprav se lahko vsebina razlikuje od podatkov na embalaži.

ODSTRANJEVANJE



Baterije in akumulatorji ne sodijo med gospodinjske odpadke!

Vsak potrošnik je zakonsko zadolžen, da vse baterije in akumulatorje odda na zbirališču ali v trgovini, saj je s tem omogočeno okolju prijazno odstranjevanje.



Prosimo, da oddate samo prazne baterije in akumulatorje.

IZJAVA O SKLADNOSTI



S tem podjetje me GmbH modern-electronics izjavlja, da ta izdelek izpolnjuje temeljne zahteve in druge veljavne predpise direktive 1995/5/ES.

IZJAVO O SKLADNOSTI najdete na naslednjem spletnem naslovu:
<http://www.m-e.de/download/ce/bell2xxce.pdf>

Izvirno izjavo EU o skladnosti in njen prevod v slovenščino najdete tudi na koncu teh navodil za uporabo.

m-e, proizvajalec: m-e GmbH modern- electronics, An der Kolonaten 37, 261660 Bad Zwischenahn, Nemčija.

Ta navodila za uporabo so publikacija podjetja m-e GmbH modern-electronics, An den Kolonaten 37, 26160 Bad Zwischenahn, Nemčija.

Ta navodila za uporabo so v skladu s tehničnim stanjem izdelka v času tiskanja navodil. Pridržujemo si pravico do sprememb tehnike in opreme.

ME-GMBH
MODERN-ELECTRONICS
AN DEN KOLONATEN 37
D•26160 BAD ZWISCHENAHN
NEMČIJA



GARANCIJSKI LIST

Conrad Electronic d.o.o. k.d.
Ljubljanska c. 66, 1290 Grosuplje
Faks: 01/78 11 250
Telefon: 01/78 11 248
www.conrad.si, info@conrad.si

Izdelek: **Oddajnik za razširitev kompleta brezžičnega zvonca
Modern-Electronics Bell 201 TX**
Kat. št.: **61 18 35**

Garancijska izjava:

Dajalec garancije Conrad Electronic d.o.o.k.d., jamči za kakovost oziroma brezhibno delovanje v garancijskem roku, ki začne teči z izročitvijo blaga potrošniku. **Garancija velja na območju Republike Slovenije. Garancija za izdelek je 1 leto.**

Izdelek, ki bo poslan v reklamacijo, vam bomo najkasneje v skupnem roku 45 dni vrnili popravljenega ali ga zamenjali z enakim novim in brezhibnim izdelkom. Okvare zaradi neupoštevanja priloženih navodil, nepravilne uporabe, malomarnega ravnanja z izdelkom in mehanske poškodbe so izvzete iz garancijskih pogojev. **Garancija ne izključuje pravic potrošnika, ki izhajajo iz odgovornosti prodajalca za napake na blagu.**

Vzdrževanje, nadomestne dele in priklopne aparate proizvajalec zagotavlja še 3 leta po preteku garancije.

Servisiranje izvaja družba CONRAD ELECTRONIC SE, Klaus-Conrad-Strasse 1, 92240 Hirschau, Nemčija.

Pokvarjen izdelek pošljete na naslov: Conrad Electronic d.o.o. k.d., Ljubljanska cesta 66, 1290 Grosuplje, skupaj z računom in izpolnjenim garancijskim listom.

Prodajalec:

Datum izročitve blaga in žig prodajalca:

Garancija velja od dneva izročitve izdelka, kar kupec dokaže s priloženim, pravilno izpolnjenim garancijskim listom.

PREVOD IZVIRNE IZJAVE EU O SKLADNOSTI



IZJAVA ES O SKLADNOSTI

Oddajnik za brezžični hišni zvonec BELL 201TX, BELL 202TX, BELL 203TX

Ime izdelka	Tip ali oznaka
<i>m-e Trading GmbH</i>	<i>26160 Bad Zwischenahn, Nemčija</i>
Ime proizvajalca	Naslov
<i>m-e Trading GmbH</i>	<i>26160 Bad Zwischenahn, Nemčija</i>
Ime distributerja	Naslov

S to izjavo potrjujemo, da je izdelek skladen z Direktivo Sveta o približevanju zakonodaj držav članic v zvezi z elektromagnetno združljivostjo (89/336/EGS) in Direktivo R&TTE 5/99/ES. Za oceno zgoraj navedenih direktiv so bili uporabljeni naslednji standardi:

ES 300220-1:V2.1.1 (04/2006)

seznam uredb

ES 300220-1:V2.1.2 (06/2007)

seznam uredb

Bad Zwischenahn, 04.06.2009

Kraj in datum izdaje

Boris – A. Braunschneider

Ime odgovorne osebe

Generalni direktor

Položaj



IZJAVA ES O SKLADNOSTI

Sprejemnik za brezžični hišni zvonec

BELL 200RX

Ime izdelka	Tip ali oznaka
<i>m-e Trading GmbH</i>	<i>26160 Bad Zwischenahn, Nemčija</i>
Ime proizvajalca	Naslov
<i>m-e Trading GmbH</i>	<i>26160 Bad Zwischenahn, Nemčija</i>
Ime distributerja	Naslov

S to izjavo potrjujemo, da je izdelek skladen z Direktivo Sveta o približevanju zakonodaj držav članic v zvezi z elektromagnetno združljivostjo (89/336/EGS) in Direktivo R&TTE 5/99/ES. Za oceno zgoraj navedenih direktiv so bili uporabljeni naslednji standardi:

ES 300220-1:V2.1.1 (04/2006)

seznam uredb

ES 300220-1:V2.1.2 (06/2007)

seznam uredb

Bad Zwischenahn, 04.06.2009

Kraj in datum izdaje

Boris – A. Braunschneider

Ime odgovorne osebe

Generalni direktor

Položaj



IZJAVA ES O SKLADNOSTI

Sprejemnik za brezžični hišni zvonec

BELL 220

Ime izdelka	Tip ali oznaka
<i>m-e Trading GmbH</i>	<i>26160 Bad Zwischenahn, Nemčija</i>
Ime proizvajalca	Naslov
<i>m-e Trading GmbH</i>	<i>26160 Bad Zwischenahn, Nemčija</i>
Ime distributerja	Naslov

S to izjavo potrjujemo, da je izdelek skladen z Direktivo Sveta o približevanju zakonodaj držav članic v zvezi z elektromagnetno združljivostjo (89/336/EGS) in Direktivo R&TTE 5/99/ES. Za oceno zgoraj navedenih direktiv so bili uporabljeni naslednji standardi:

ES 300220-1:V2.1.1 (04/2006)

seznam uredb

ES 300220-1:V2.1.2 (06/2007)

seznam uredb

Bad Zwischenahn, 04.06.2009

Kraj in datum izdaje

Boris – A. Braunschneider

Ime odgovorne osebe

Generalni direktor

Položaj

IZVIRNA IZJAVA EU O SKLADNOSTI



EC - DECLARATION OF CONFORMITY

Funk-Türglocke-Sender

Name

BELL 201TX, BELL 202TX, BELL 203TX

type or unique marking

m-e Trading GmbH

name of manufacturer

26160 Bad Zwischenahn, Germany

Address

m-e Trading GmbH

name of distributor

26160 Bad Zwischenahn, Germany

Address

We herewith confirm to comply with the requirements set out in the Council Directive on the Approximation of the Laws of the Member States relating to the Electromagnetic Compatibility (89/336/EEC) and the R&TTE Directive 5/99/EC. For the evaluation of above mentioned Directives, the following standards were applied:

EN 300220-1:V2.1.1 (04/2006)

list of regulations

EN 300220-1:V2.1.2 (06/2007)

list of regulations

Bad Zwischenahn, 04.06.2009

place and date of declaration

Boris - A. Fraunschneider

name of responsible individual

General Manager

Position



EC - DECLARATION OF CONFORMITY

Funk-Türglocke-Empfänger Name	BELL 200RX type or unique marking
m-e Trading GmbH name of manufacturer	26160 Bad Zwischenahn, Germany Address
m-e Trading GmbH name of distributor	26160 Bad Zwischenahn, Germany Address

We herewith confirm to comply with the requirements set out in the Council Directive on the Approximation of the Laws of the Member States relating to the Electromagnetic Compatibility (89/336/EEC) and the R&TTE Directive 5/99/EC. For the evaluation of above mentioned Directives, the following standards were applied:

EN 300220-1:V2.1.1 (04/2006)

list of regulations

EN 300220-1:V2.1.2 (06/2007)

list of regulations

Bad Zwischenahn, 04.06.2009

place and date of declaration

Boris - A. Braunschneider

name of responsible individual

General Manager

Position



EC - DECLARATION OF CONFORMITY

Funk-Türglocke-Empfänger Name	BELL 220 type or unique marking
m-e Trading GmbH name of manufacturer	26160 Bad Zwischenahn, Germany Address
m-e Trading GmbH name of distributor	26160 Bad Zwischenahn, Germany Address

We herewith confirm to comply with the requirements set out in the Council Directive on the Approximation of the Laws of the Member States relating to the Electromagnetic Compatibility (89/336/EEC) and the R&TTE Directive 5/99/EC. For the evaluation of above mentioned Directives, the following standards were applied:

EN 300220-1:V2.1.1 (04/2006)

list of regulations

EN 300220-1:V2.1.2 (06/2007)

list of regulations

Bad Zwischenahn, 04.06.2009

place and date of declaration

Boris - A. Braunschneider

name of responsible individual

General Manager

Position