

NAVODILA ZA UPORABO

Notranja enota žičnega domofona Modern-Electronics Vistadoor ADV-100 WW

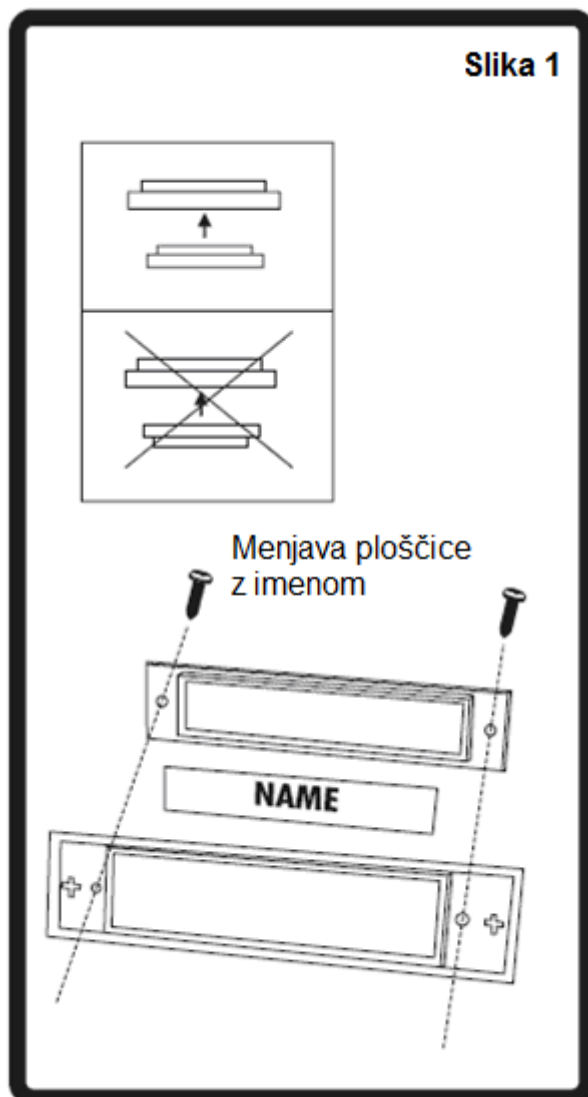
Kataloška št.: 61 29 45



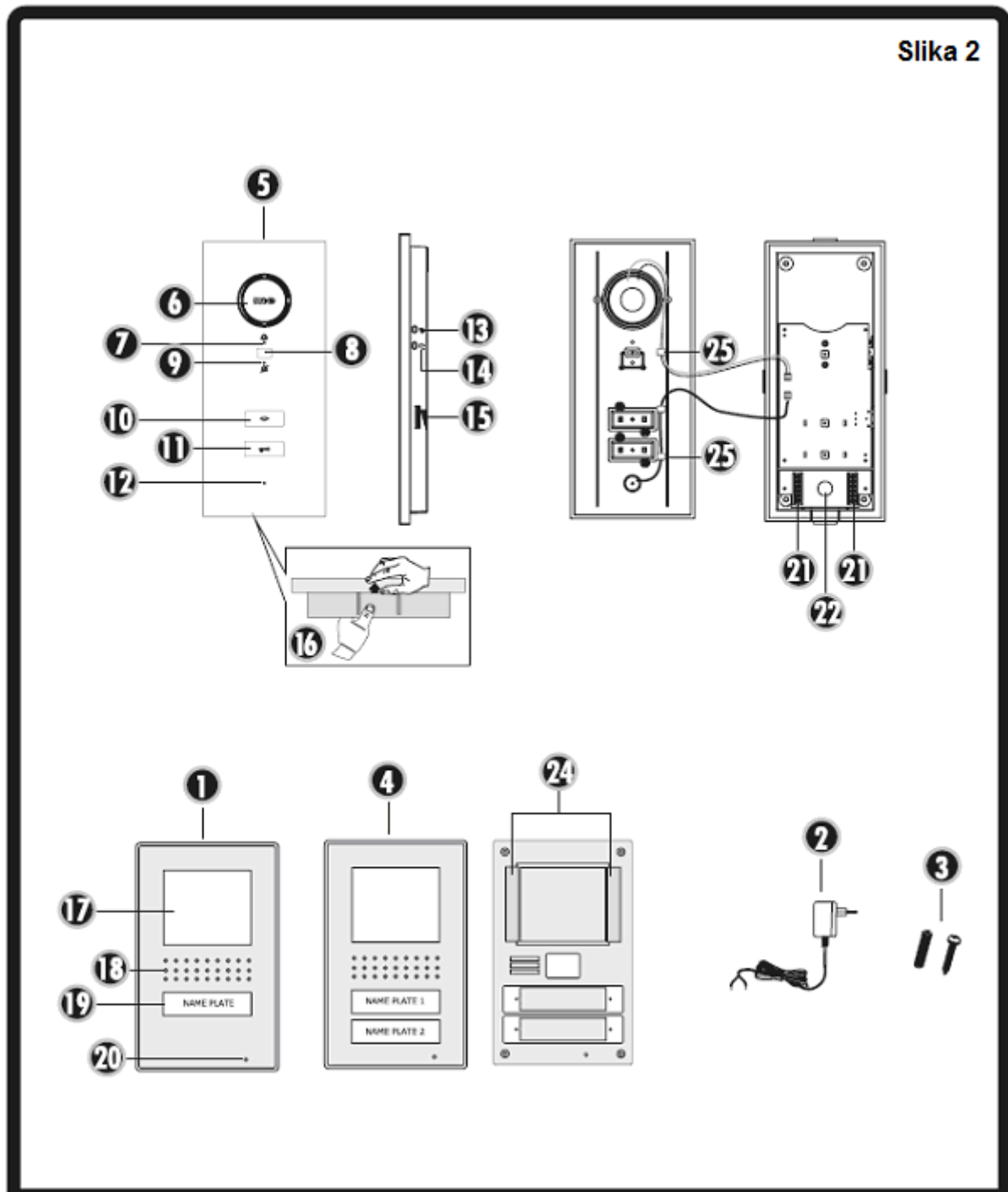
KAZALO

SLIKE	3
DOMOFON VISTADOOR.....	7
Napotek za vzdrževanje legiranega jekla.....	7
VSEBINA PAKETA.....	8
SESTAVNI DELI.....	8
ZUNANJA ENOTA.....	9
Namestitev	9
Priklučitev napajanja	9
Odstranjevanje sprednjega pokrova	10
Prilagoditev ploščice z imenom in svetlobnega polja	10
Priklučitev odpiralnika vrat.....	11
NOTRANJA ENOTA	11
Namestitev	11
Priprava na uporabo	12
FUNKCIJE SISTEMA	12
Zvonjenje	12
Govor	12
Odpiranje vrat	12
Aktivacija odpiralnika vrat.....	13
Nastavitev melodije.....	13
Nastavitev glasnosti melodije.....	13
Deaktivacija melodije zvonjenja	13
Aktivacija zvočnega alarma.....	13
Nastavitev glasnosti govora na notranji enoti.....	14
TEHNIČNI PODATKI	14
Zunanja enota	14
Napajalnik	14
Notranja enota	14
NAPOTKI.....	14
Napotki glede skladnosti (CE).....	14
Čiščenje in vzdrževanje	15
Varnostni napotki	15
2-LETNA OMEJENA GARANCIJA	15
Omejitev odgovornosti	15
VARNOSTNI NAPOTKI	16
IZJAVA O SKLADNOSTI	17
DODATEK K NAVODILOM	17
Spremenjene priključne sponke	17
GARANCIJSKI LIST	20

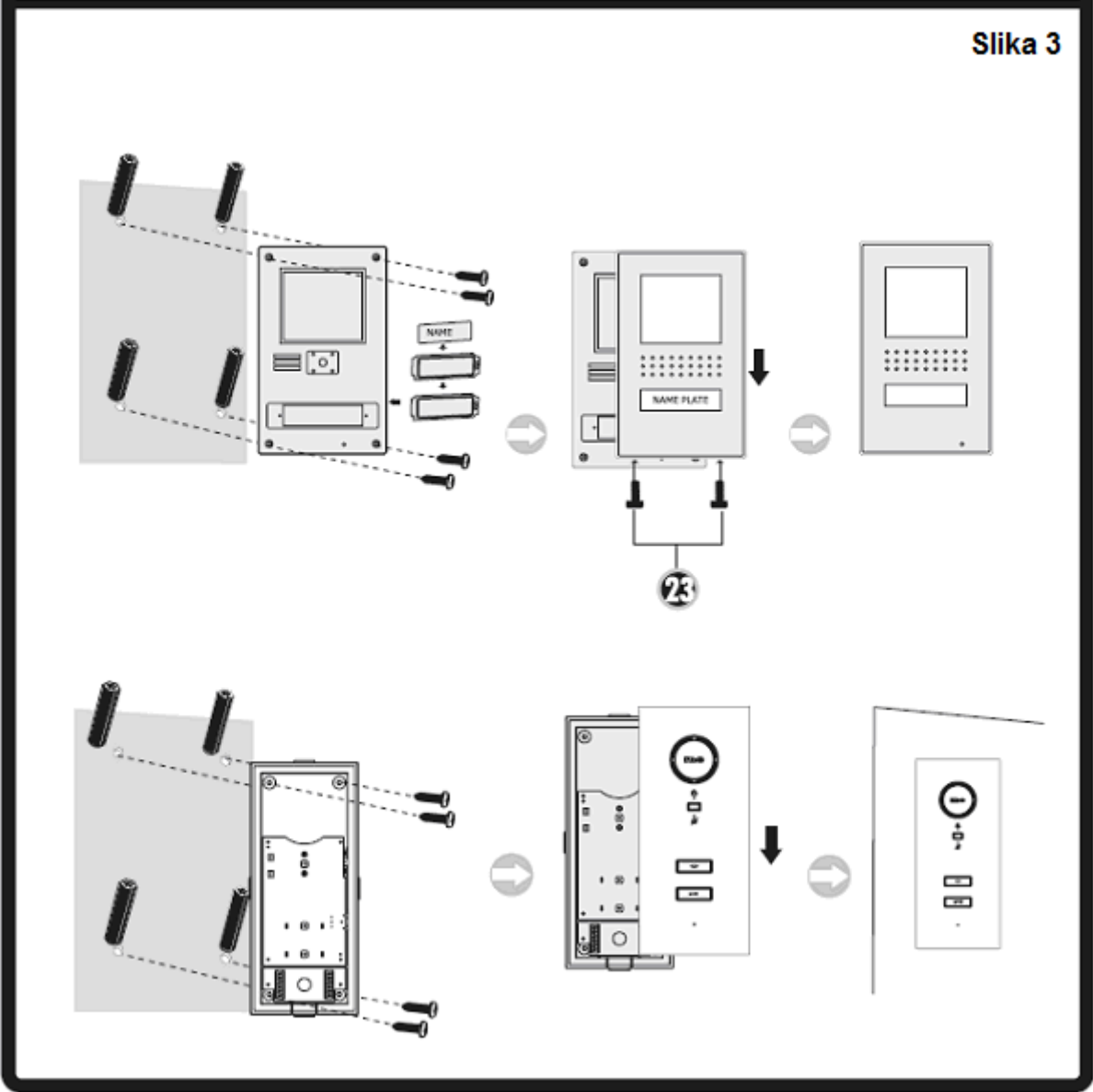
SLIKE



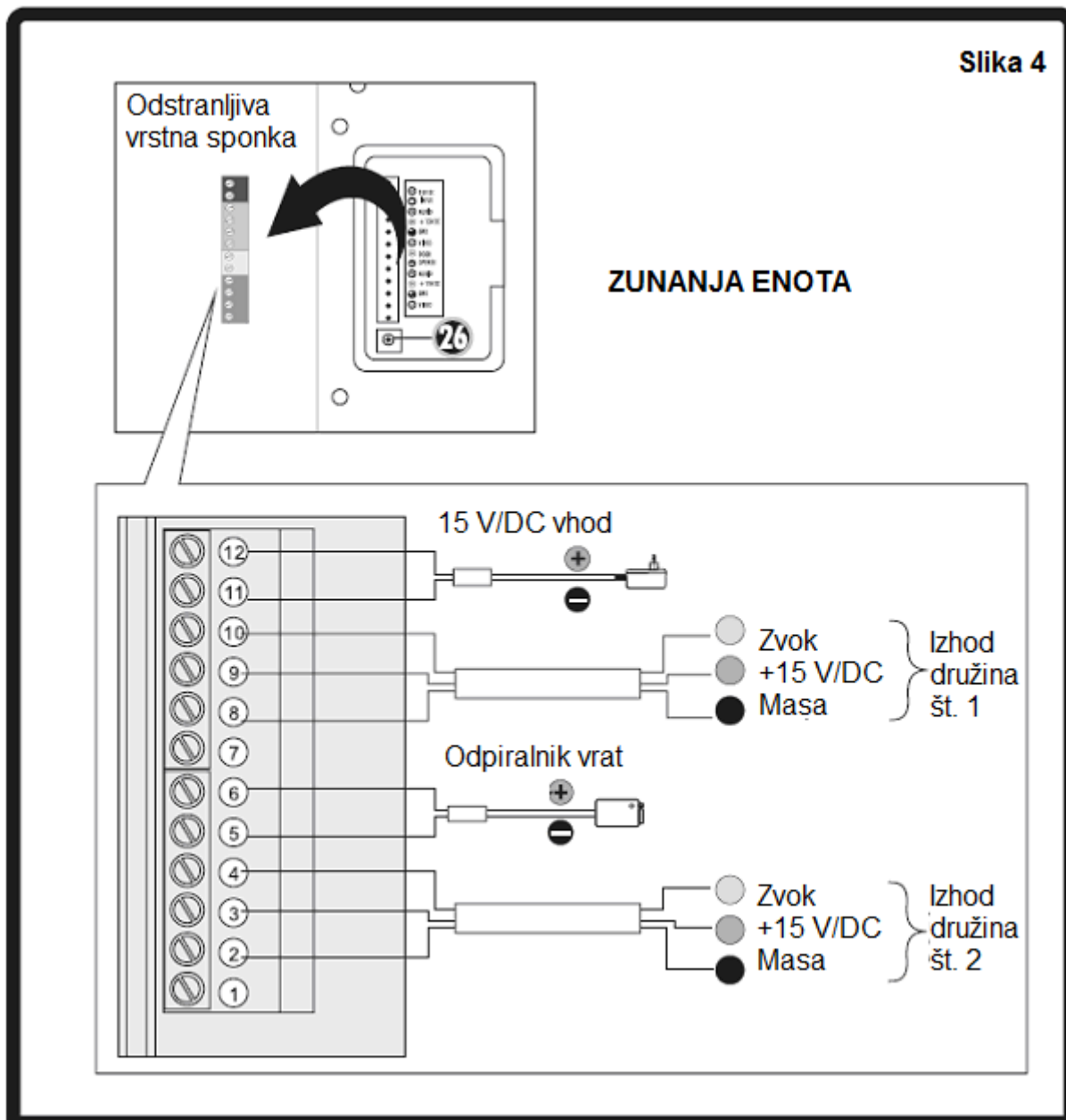
Slika 2

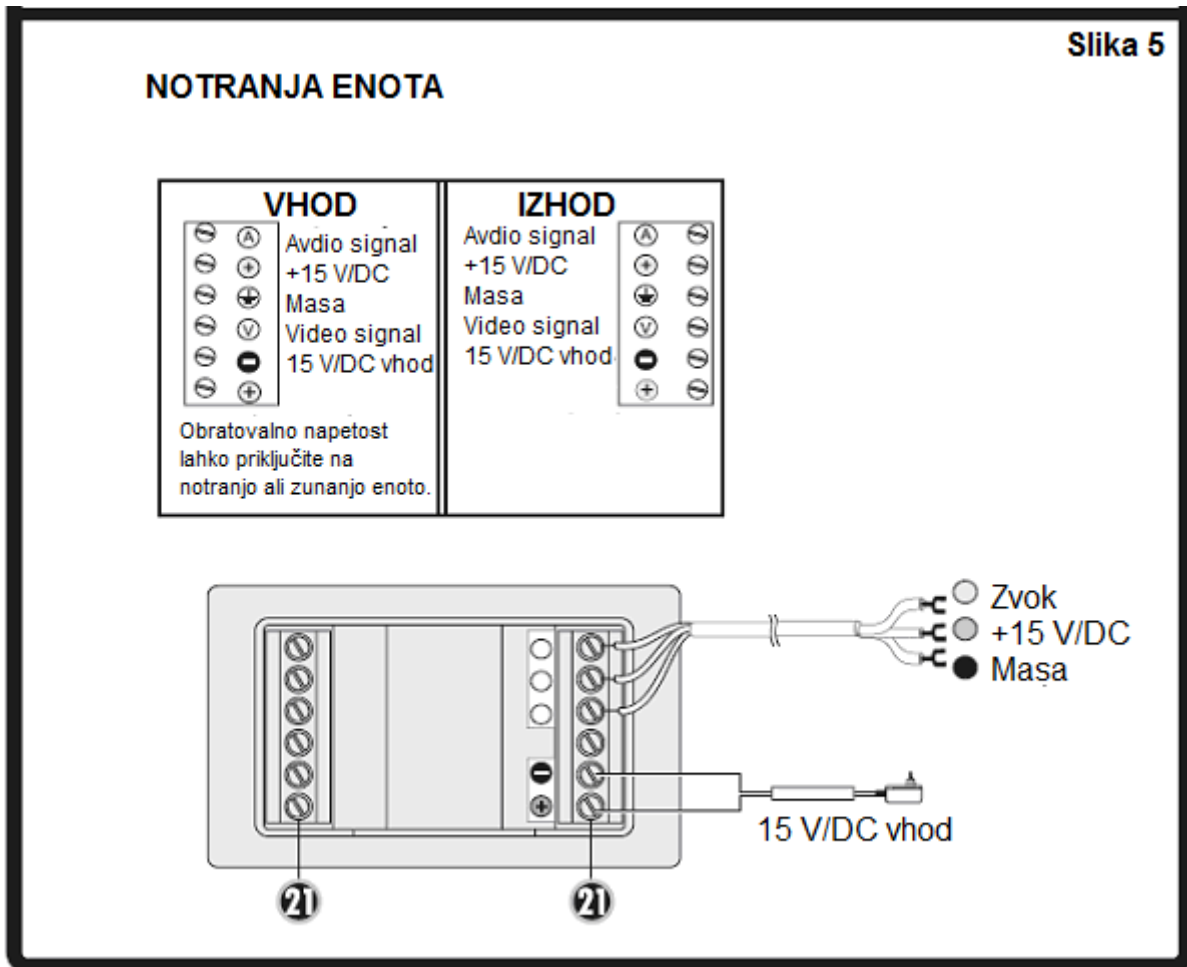


m-e, proizvajalec: m-e GmbH modern- electronics, An der Kolonaten 37, 261660 Bad Zwischenahn, Nemčija.



Slika 4





DOMOFON VISTADOOR

Zahvaljujemo se vam za nakup domofona VISTADOOR. Kupili ste kakovosten sistem s pokrovom iz legiranega jekla. Pokrovi iz legiranega jekla so natančno ročno izdelani, s čimer imajo individualne značilnosti, ki so znak kakovosti.

Napotek za vzdrževanje legiranega jekla



Prosimo, da površin iz legiranega jekla nikoli ne čistite z običajnimi čistilnimi sredstvi, saj so ta preveč agresivna. Prosimo, da jih čistite samo s čistilnim ali negovalnim sredstvom za legirano jeklo v razpršilu. Če tega sredstva nimate pri roki, prosimo, da uporabite samo čisto vodo.

Če tega napotka za vzdrževanje ne boste upoštevali, lahko pride do obarvanja oz. v najhujšem primeru do škode zaradi rje.

VSEBINA PAKETA

ADV 110 EG

- 1 x zunanja enota za enodružinsko hišo (1)
- 1 x napajalnik (2)
- 1 x material za pritrditev (3)
- 1 x navodila za uporabo in montažo
- 1 x šablona za vrtanje

ADV 120 EG

- 1 x zunanja enota za dvodružinsko hišo (4)
- 1 x napajalnik (2)
- 1 x material za pritrditev (3)
- 1 x navodila za uporabo in montažo
- 1 x šablona za vrtanje

ADV 100 SS

- 1 x notranja enota črne barve (5)
- 1 x material za pritrditev (3)
- 1 x navodila za uporabo in montažo
- 1 x šablona za vrtanje

ADV 100 WW

- 1 x notranja enota bele barve (5)
- 1 x material za pritrditev (3)
- 1 x navodila za uporabo in montažo
- 1 x šablona za vrtanje

SESTAVNI DELI

1. Zunanja enota za enodružinsko hišo
2. Napajalnik
3. Material za pritrditev (4 x vložek, 4 x vijak)
4. Zunanja enota za dvodružinsko hišo
5. Notranja enota
6. Zvočnik
7. LED za napajanje
8. Tipka za mirovanje
9. Kontrolna LED za tipko za mirovanje
10. Tipka za govor
11. Tipka za odpiralnik vrat
12. Mikrofon
13. Tipka za alarm
14. Tipka za melodijo
15. Regulator glasnosti

m-e, proizvajalec: m-e GmbH modern- electronics, An der Kolonaten 37, 261660 Bad Zwischenahn, Nemčija.

16. Sponka
17. Svetlobno polje
18. Zvočnik
19. Ploščica z imenom
20. Mikrofon
21. Priključne sponke
22. Luknja za speljavo kabla
23. Vijaki za fiksiranje sprednjega pokrova
24. Lepilni trak
25. Držalo za mikrofonski in zvočniški kabel
26. Vrtljivi regulator za glasnost govora pri notranji enoti

ZUNANJA ENOTA

Namestitev

Potrebujete naslednje kable:

Enodružinska hiša: 3 kabli od zunanje enote do notranje enote ter 2 kabla od zunanje enote do odpiralnika vrat.

Dvodružinska hiša: 3 kabli na posamezno tipko za zvonec, torej skupno 6 kablov na zunanji enoti (3 kabli v stanovanje št. 1 in 3 kabli v stanovanje št. 2) ter 2 kabla od zunanje enote do odpiralnika vrat.

Dodatne notranje enote lahko vzporedno priključite na prvo notranjo enoto. Pri tem zadostuje, da položite 3 kable od prve notranje enote do naslednje itd.

Posamezne kable je treba položiti tako, da so speljani iz stene neposredno za ustrezno zunanjo/notranjo enoto. Za napajanje se mora v bližini ene izmed notranjih ali zunanjih enot nahajati električna vtičnica, na katero priključite vtični napajalnik.



OPOMBA: Če imate namen kasneje preklopiti na novi video domofon m-e VISTADOOR, potem vam priporočamo, da namesto 3 kablov za povezavo med zunanjo in notranjo enoto položite 4 kable, saj video signal potrebuje dodatni kabel.

Priključitev napajanja

Napajanje lahko priključite na notranjo in/ali zunanjo enoto, pri čemer imate na voljo ločene vijačne sponke. Napajanje lahko priključite tudi neposredno na signalni kabel, npr. če ste položili vse signalne kable od omarice z varovalkami do zunanjih in notranjih enot. V tem primeru je treba napajalnik povezati z maso in +15 V (glejte tudi sliko 4).

m-e, proizvajalec: m-e GmbH modern- electronics, An der Kolonaten 37, 261660 Bad Zwischenahn, Nemčija.

En napajalnik lahko skrbi za napajanje do 8 enot. Če imate več kot osem enot, potem potrebujete dodaten napajalnik.

Poleg priloženega vtičnega napajalnika lahko uporabite tudi napajalnik za DIN-letev, model DT-1500.



OPOMBA: Prosimo, da vtične napajalnike povežete z električnim omrežjem šele takrat, ko je sistem v celoti nameščen. V nasprotnem primeru lahko med namestitvijo nastopijo kratki stiki, kar lahko v najslabšem primeru vodi do uničenja naprav.

Odstranjevanje sprednjega pokrova

(slika 3)

Pri odstranjevanju sprednjega pokrova pazite na to, da iz pokrova pri tem ne bodo izpadli svetlobno polje in ploščice z imeni.

1. Poiščite primerno mesto za montažo zunanje enote in položite vse potrebne kable do tega mesta.
2. Odvijte oba spodnja vijaka (23) in previdno odstranite sprednji pokrov, tako da ga povlečete naprej. Sedaj so vidne štiri luknje za pritrditev.
3. Na podlagi šablone za vrtanje v steno izvrtajte štiri luknje (\varnothing 6 mm). Pri tem šablono za vrtanje s pomočjo vodne tehničnice ravno usmerite na mestu na steni, na katerem nameravate pritrditi zunanjo enoto. Šablono za vrtanje fiksirajte z lepilnim trakom, nato pa izvrtajte štiri luknje.
4. Šablono za vrtanje spet odstranite in v vsako luknjo vstavite enega izmed priloženih vložkov.
5. Potem ko priključite kable na vrstno sponko in vrstno sponko nataknete na ustrezno letev z moškimi kontakti (glejte sliko 4), privijte zunanjo enoto na steno.

Prilagoditev ploščice z imenom in svetlobnega polja

(slika 1)

Ploščica z imenom je sestavljena iz dveh prozornih kosov iz umetne mase, ki sta medsebojno povezana z 2 vijakoma.

1. Odstranite oba vijaka in razstavite ploščico z imenom. Med obema kosoma iz umetne mase se nahaja folija za opremljanje z napisom.
2. Folijo opremite z napisom z uporabo flomastra, ki se ne razmaže, ali pa s pomočjo računalnika in tiskalnika natisnite ploščico z imenom dimenzij 71 mm x 15 mm.
3. Ploščico z imenom (folijo), ki ste jo opremili z napisom, vstavite med oba kosa iz umetne mase in ju spet privijte skupaj.
4. Poskrbite za to, da boste spodnji kos iz umetne mase povezali z zgornjim kosom iz umetne mase s pravilno usmeritvijo (pri tem glejte sliko 1).

Svetlobno polje je prav tako sestavljeno iz dveh kosov iz umetne mase. Eden je fiksno povezan z zunanjo enoto, drugega pa nataknete na prvega in ga fiksirate s pomočjo sprednjega pokrova. Mere polja za označevanje so 72 mm x 62 mm.

1. Da lahko sprednji pokrov spet namestite na zunanjo enoto, svetlobno polje z napisom položite na pravilno mesto na zunanji enoti in ga fiksirajte s priloženimi lepilnimi trakovi (24). Pri tem glejte sliko 2.
2. Ploščice z imenom vstavite v sprednji pokrov in jih od spredaj fiksirajte s pomočjo lepilnega traku.
3. Sprednji pokrov poševno od zgoraj namestite na zunanjo enoto. Zadnji kovinski rob mora pri tem segati za ohišje zunanje enote.
4. Nato sprednji pokrov previdno potisnite čez zunanjo enoto in oba vijaka za pritrditev (23) spet privijte v ohišje.

Priključitev odpiralnika vrat



Odpiralnik vrat s pomočjo dveh kablov neposredno povežete z zunanjo enoto. Za krmiljenje odpiralnika vrat ne potrebujete dodatnega napajanja. Odpiralnik vrat mora biti zasnovan za 12 V enosmerno napetost, zanj pa mora zadostovati tok do 1 A.

NOTRANJA ENOTA

Namestitev

1. Poiščite primerno mesto za namestitev zunanje enote oz. enot in položite kable do tega mesta.
2. Odstranite sprednji pokrov notranje enote, tako da spodnjo pritrdilno sponko (16) rahlo potisnete navznoter in pri tem sprednji pokrov potegnete naprej (glejte sliko 2).
3. Na sredini stranic notranje enote se prav tako nahajata dve pritrdilni sponki. Previdno odstranite sprednji pokrov. Pazite, da ne boste odtrgali kablov mikrofona in zvočnika. Kabli so pritrjeni na glavno vezje s pomočjo vtičev. Za enostavnejšo namestitev lahko vtiče izvlečete.
4. Za speljavo kablov v ohišje se spodaj – na sredini med priključnimi sponkami – nahaja luknja v ohišju (22).
5. Na podlagi šablone za vrtanje v steno izvrtajte štiri luknje (\varnothing 6 mm). Pri tem šablono za vrtanje s pomočjo vodne tehničnice ravno usmerite na mestu na steni, na katerem nameravate pritrditi notranjo enoto.
6. Šablono za vrtanje fiksirajte z lepilnim trakom, nato pa izvrtajte štiri luknje.
7. Šablono za vrtanje spet odstranite in v vsako luknjo vstavite enega izmed priloženih vložkov.
8. Nato priključni kabel speljite skozi luknjo na dnu ohišja notranje enote in privijte ohišje na steno s pomočjo štirih vijakov.

m-e, proizvajalec: m-e GmbH modern- electronics, An der Kolonaten 37, 261660 Bad Zwischenahn, Nemčija.


9. Sedaj lahko kable udobno odrežete na ustrezno dolžino in jih priključite na ustrezne priključne sponke. Glejte tudi sliko 5.
10. Nato vtiče mikrofona in zvočnika priključite na ustrezne priključke na glavnem vezju (beli vtič zvočnika priključite na beli priključek, črni vtič mikrofona pa na črni priključek). V sprednjem pokrovu se nahajajo držala (25), ki fiksirajo mikrofonске in zvočniške kable. Poskrbite za to, da ta držala ustrezno fiksirajo kable.
11. Nato lahko namestite sprednji pokrov. Poskrbite za to, da pritrdilne sponke dobro zaskočijo.

Priprava na uporabo

Po uspešni namestitvi sistema lahko vtični napajalnik/vtične napajalnike povežete z električnim omrežjem. Sistem je nato pripravljen na uporabo.

FUNKCIJE SISTEMA

Zvonjenje

 Ob pritisku tipke za zvonec (19) na zunanji enoti notranja enota predvaja nastavljeno melodijo zvonjenja, poleg tega pa pribl. 60 sekund utripata svetlobna okvirja tipke za govor (10) in tipke za odpiralnik vrat (11) na notranji enoti.

Govor



Da lahko govorite z obiskovalcem, morate enkrat kratko pritisniti tipko za govor (10). Nato je na voljo povezava za govor. Med pogovorom svetlobni okvir okoli tipke za govor neprekinjeno sveti. Za prekinitev pogovora prav tako kratko pritisnite tipko za govor (10). Povezavo za govor lahko kadarkoli vzpostavite. Ni potrebno, da pred tem kdo zvoni.

Odpiranje vrat



Priključen odpiralnik vrat aktivirate za pribl. 6 sekund, tako da kratko pritisnete tipko za odpiralnik vrat (11). Tipke za odpiralnik vrat (11) vam ni treba držati pritisnjene. Zunanja in notranja enota za potrditev dvakrat zapiskata, dokler je odpiralnik vrat aktiviran, pa ploščica z imenom sveti zeleno. Zelena osvetlitev obiskovalcu tudi v glasnem okolju signalizira, da lahko sedaj odpre vrata.

Aktivacija odpiralnika vrat



Odpiralnik vrat lahko aktivirate, ko:

1. nekdo pozvoni (pred tem se vam ni treba pogovarjati z obiskovalcem, v roku 60 sekund).
2. je aktivna funkcija dvosmerne komunikacije.

Nastavitev melodije

Pritisnite in držite tipko za melodijo (14) na strani notranje enote, dokler ne slišite nastavljenе melodije. Za izbiro druge melodije tipko na kratko izpustite in jo nato ponovno pritisnite in držite. Predvaja se naslednja melodija. Tako dolgo ponavljajte ta postopek, dokler ne slišite zelene melodije. Ko nato izpustite tipko, se nazadnje predvajana melodija shrani in se predvaja ob vsakem zvonjenju.

Nastavitev glasnosti melodije

Z vrtljivim koleščkom (15) na strani notranje enote lahko zvezno nastavite želeno glasnost melodije zvonjenja. To nima vpliva na glasnost govora.

Deaktivacija melodije zvonjenja

(npr. pri nočnem počitku)

Melodijo zvonjenja lahko deaktivirate. Pri tem enkrat kratko pritisnite tipko za mirovanje (8) na notranji enoti. LED (9) pod tipko za mirovanje (8) rdeče utripa in vas s tem opozarja, da je melodija deaktivirana. Za aktivacijo melodije ponovno kratko pritisnite tipko za mirovanje (8). LED (9) neha utripati in melodija je spet aktivirana.

Optični signal (svetlobni okvir pri tipki za govor in tipki za odpiralnik vrat) ostane aktiven tudi pri deaktivirani melodiji zvonjenja in še naprej signalizira zvonjenje.

Aktivacija zvočnega alarma

Zunanja enota lahko oddaja zvočni alarm (npr. pri nadlegovanju). Pri tem je treba pritisniti in držati tipko za alarm (13) na notranji enoti. Zvočni alarm se aktivira samo takrat, ko pritisnete in držite tipko v roku 60 sekund od zvonjenja ali ko je vzpostavljena povezava za govor.

Nastavitev glasnosti govora na notranji enoti

Glasnost govora na notranji enoti lahko nastavite z vrtljivim regulatorjem (26) na zunanji enoti. Za povečanje glasnosti na notranji enoti vrtljivi regulator s pomočjo majhnega ploščatega izvijača previdno vrtite v smeri urnega kazalca, za zmanjšanje glasnosti na notranji enoti pa v nasprotni smeri urnega kazalca.

TEHNIČNI PODATKI

Zunanja enota

Obratovalna napetost: 15 V/DC
Poraba toka: 130 ±50 mA
Temperaturno območje: -10 do +50 °C
Vrsta zaščite: IP44
Mere: 200 x 124 x 20 mm
Izhod za odpiralnik vrat: 12 V/DC, maks. 1 A

Napajalnik

(priložen zunanji enoti)

Vhod: 230 V~/50 Hz; 0,45 A
Izhod: 15 V=, 1 A

Notranja enota

Obratovalna napetost: 15 V/DC
Poraba toka: 170 ±50 mA
Temperaturno območje: -10 do +50 °C
Maks. vlažnost zraka: 85 %
Mere: 200 x 88 x 22 mm

NAPOTKI

Napotki glede skladnosti (CE)

Pod vplivom močnih statičnih, električnih ali visokofrekvenčnih polj (razelektritve, mobilni telefoni, radijske postaje, mikrovalovne pečice) lahko pride do motenega delovanja naprav(e).

Čiščenje in vzdrževanje

Pred čiščenjem je treba naprave z omrežnim napajanjem ločiti od električnega omrežja (izvlecite električni vtič). Površino ohišja lahko čistite z mehko krpo, ki je navlažena z milnico. Ne uporabljajte abrazivnih sredstev ali kemikalij. Prah na prezračevalnih režah odstranite samo s čopičem in ga po potrebi posesajte s sesalnikom za prah. Sesalne šobe ne držite neposredno na napravo.

Varnostni napotki



V primeru poškodb ohišja, vtiča, napajalnega kabla ali škode na izolaciji takoj prenehajte z uporabo naprav in izvlecite napajalne kable.



TVEGANJE ZA ŽIVLJENJSKO NEVAREN ELEKTRIČNI UDAR. (Izvlecite električni vtič iz električne vtičnice!) Škodo naj takoj popravi strokovnjak!



Naprave ne poskušajte sami popravljati!

2-LETNA OMEJENA GARANCIJA

Za obdobje 2 let od datuma nakupa proizvajalec zagotavlja, da ta izdelek nima napak v materialih in v izvedbi. To velja samo v primeru, če napravo uporabljate na običajen način in jo redno vzdržujete. Obveznosti te garancije veljajo samo za popravilo ali ponovno vgradnjo kateregakoli dela naprave in veljajo samo pod pogojem, da na napravi niso bile izvedene nepooblašene spremembe ali da naprave niste poskušali sami popravljati. Ta garancija na noben način negativno ne vpliva na vaše zakonske pravice kot stranka.

Omejitev odgovornosti

Proizvajalec ni odgovoren za kakršnokoli izgubo ali poškodbe vključno s postransko ali posledično škodo, ki so neposreden ali posreden rezultat motenj v delovanju te naprave.

Pridržujemo si pravico do sprememb brez vnaprejšnje najave. V okviru našega vzdrževanja izdelkov in optimizacije naprav se lahko vsebina razlikuje od podatkov na embalaži.

VARNOSTNI NAPOTKI

Pri škodi, nastali zaradi neupoštevanja teh navodil za uporabo, izgubite pravico do uveljavljanja garancije. Ne prevzemamo odgovornosti za posledično škodo!

Ne jamčimo za materialno škodo ali telesne poškodbe oseb, ki nastane/jo zaradi neustrezne uporabe izdelka ali zaradi neupoštevanja varnostnih napotkov. V takšnih primerih izgubite vso pravico do uveljavljanja garancije!

Iz varnostnih razlogov in iz razlogov skladnosti (CE) predelava in/ali spreminjanje izdelka na lastno pest nista dovoljena.

Izdelek je izdelan v skladu z zaščitnim razredom 1.

Kot vir napajanja lahko uporabite samo običajno električno vtičnico (230 V~/50 Hz) javnega elektroenergetskega omrežja. Naprave z napajanjem prek električnega omrežja ne sodijo v otroške roke. Iz tega razloga bodite v navzočnosti otrok še posebej previdni.

Izdelka ne razstavljajte! Obstaja tveganje za življenjsko nevaren električni udar!

Pazite, da embalaže (npr. plastičnih folij/vrečk, delov stiropora itd.) ne boste pustili nenadzorovano ležati, saj je vašim otrokom lahko nevarna igrača.



Notranje enote so primerne samo za uporabo v suhih zaprtih prostorih (ne v kopalnici in podobnih vlažnih prostorih). Preprečite, da bi naprave prišle v stik z vlago ali mokroto. Obstaja tveganje za življenjsko nevaren električni udar!

V obrtnih obratih je treba upoštevati predpise za preprečevanje nesreč za električne naprave in obratna sredstva Sindikata obrtnih delavcev. V primeru dvomov o delovanju, varnosti ali priključitvi naprave se obrnite na strokovnjaka.

Z izdelkom ravnajte pazljivo, saj se lahko poškoduje ob sunkih, udarcih ali že ob padcu iz majhne višine.

Napravo lahko uporabljajo otroci, starejši od 8 let, in osebe z zmanjšanimi fizičnimi, senzoričnimi ali umskimi sposobnostmi ali s premalo izkušenj in znanja, če jih pri uporabi nadzira oseba, ki je zadolžena za njihovo varnost, ali so prejele navodila za varno uporabo in razumejo z njimi povezane nevarnosti.

Naprava in njena priključna vrstica ne smeta biti na dosegu otrok, mlajših od 8 let.

Otroci ne smejo izvajati čiščenja in vzdrževanja naprave, razen če so starejši od 8 let in pod nadzorom.

IZJAVA O SKLADNOSTI



S tem podjetje me GmbH modern-electronics izjavlja, da ta izdelek izpolnjuje bistvene zahteve in ostala veljavna določila direktive 1995/5/ES.



IZJAVO O SKLADNOSTI najdete na naslednjem spletnem naslovu:
<http://www.m-e.de/download/ce/adv1xxce.pdf>

DODATEK K NAVODILOM

Spremenjene priključne sponke

Na enotah smo predelali priključne sponke v namen enostavnejše namestitve.

Poleg tega smo priključek za odpiralnik vrat predelali na brezpotencialni relejni izhod. Odpiralnik vrat lahko priključite na naslednji način:

1. Prek obratovalne napetosti zunanje enote

Pri tem priključek 1 na odpiralniku vrat priključite na sponko 11, priključek 2 na odpiralniku vrat pa na maso/GND (npr. sponka A2).

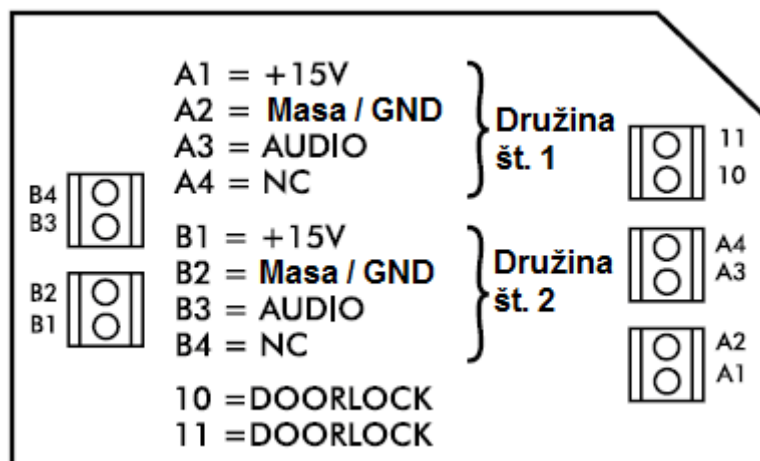
Poleg tega potrebujete mostiček iz +15 V (npr. A1) na sponko 10.

2. Z zunanjim virom napajanja (npr. transformator za zvonec)

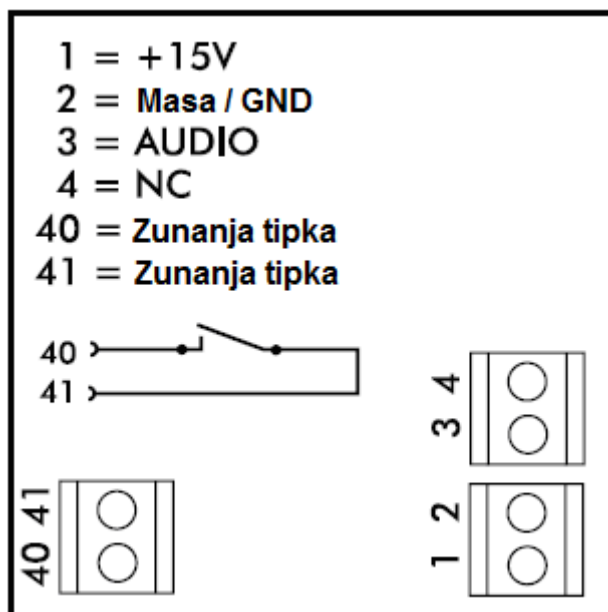
Pri tem potrebujete ločene kable od zunanjega vira napajanja do odpiralnika vrat in do zunanje enote.

Priključek 1 na odpiralniku vrat neposredno povežete s priključkom 1 na zunanjem viru napajanja. Priključek 2 na odpiralniku vrat priključite na sponko 11, priključek 2 na zunanjem viru napajanja pa priključite na sponko 10.

Zunanja enota ADV 110 / ADV 120



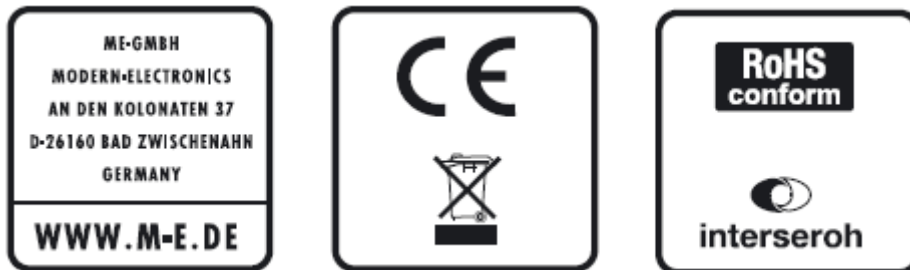
Notranja enota ADV 100 / ADV 105



m-e, proizvajalec: m-e GmbH modern- electronics, An der Kolonaten 37, 261660 Bad Zwischenahn, Nemčija.

Pridržujemo si pravico do sprememb brez vnaprejšnje najave. V okviru našega vzdrževanja izdelkov in optimizacije naprav se lahko vsebina razlikuje od podatkov na embalaži.

M-E GMBH MODERN-ELECTRONICS, Bad Zwischenahn, Nemčija



Ta navodila za uporabo so publikacija podjetja m-e GmbH modern-electronics, An den Kolonaten 37, 261660 Bad Zwischenahn, Nemčija.

Ta navodila za uporabo so v skladu s tehničnim stanjem izdelka v času tiskanja navodil. Pridržujemo si pravico do sprememb tehnike in opreme.

ME-GMBH
MODERN-ELECTRONICS
AN DEN KOLONATEN 37
D•26160 BAD ZWISCHENAHN
NEMČIJA

m-e, proizvajalec: m-e GmbH modern- electronics, An der Kolonaten 37, 261660 Bad Zwischenahn, Nemčija.



GARANCIJSKI LIST

Conrad Electronic d.o.o. k.d.
Ljubljanska c. 66, 1290 Grosuplje
Faks: 01/78 11 250
Telefon: 01/78 11 248
www.conrad.si, info@conrad.si

Izdelek: **Notranja enota žičnega domofona**
Modern-Electronics Vistadoor ADV-100 WW
Kat. št.: **61 29 45**

Garancijska izjava:

Dajalec garancije Conrad Electronic d.o.o.k.d., jamči za kakovost oziroma brezhibno delovanje v garancijskem roku, ki začne teči z izročitvijo blaga potrošniku. **Garancija velja na območju Republike Slovenije. Garancija za izdelek je 1 leto.**

Izdelek, ki bo poslan v reklamacijo, vam bomo najkasneje v skupnem roku 45 dni vrnilo popravljeno ali ga zamenjali z enakim novim in brezhibnim izdelkom. Okvare zaradi neupoštevanja priloženih navodil, nepravilne uporabe, malomarnega ravnanja z izdelkom in mehanske poškodbe so izvzete iz garancijskih pogojev. **Garancija ne izključuje pravic potrošnika, ki izhajajo iz odgovornosti prodajalca za napake na blagu.**

Vzdrževanje, nadomestne dele in priklopne aparate proizvajalec zagotavlja še 3 leta po preteku garancije.

Servisiranje izvaja družba CONRAD ELECTRONIC SE, Klaus-Conrad-Strasse 1, 92240 Hirschau, Nemčija.

Pokvarjen izdelek pošljete na naslov: Conrad Electronic d.o.o. k.d., Ljubljanska cesta 66, 1290 Grosuplje, skupaj z računom in izpolnjenim garancijskim listom.

Prodajalec:

Datum izročitve blaga in žig prodajalca:

Garancija velja od dneva izročitve izdelka, kar kupec dokaže s priloženim, pravilno izpolnjenim garancijskim listom.