



NAVODILA ZA UPORABO

Stikalo za nivo vode H-Tronic WPS 1000

Kataloška št.: 75 40 92



KAZALO

OPIS.....	2
ZNAČILNOSTI.....	2
OPOZORILA IN VARNOSTNI NAPOTKI.....	3
Otroci	3
TEHNIČNI PODATKI.....	3
PREDVIDENA UPORABA.....	4
VARNOST	4
MONTAŽA/PRIKLJUČITEV.....	5
Montaža senzorja.....	5
Priprava na uporabo.....	5
Mirovni kontakt/delovni kontakt	6
MOTNJE.....	6
SPLOŠNI NAPOTKI IN INFORMACIJE.....	6
Napotki za vzdrževanje/servisiranje	6
Čiščenje	7
Garancija/izključitev odgovornosti.....	7
NAPOTKI GLEDE VARSTVA OKOLJA	7
Naprava	7
Embalaža.....	8
GARANCIJSKI LIST	10
PREVOD IZVIRNE IZJAVE EU O SKLADNOSTI.....	11

OPIS

Stikalo za nivo vode WPS 1000 je primerno za samodejni nadzor nad nivojem prevodnih tekočin v zbiralnikih, vodnjakih, kletnih prostorih ipd.). Pri vdoru vode ali doseganju določenega nivoja se aktivira rele in vključi npr. črpalke, ventile ali alarmne naprave, ki so priključeni na omrežno napajanje. Prednosti: enostavna namestitve, vsi priključki so vtični, takoj pripravljeno na uporabo, brez motenj, saj premična plovna stikala odpadejo.

ZNAČILNOSTI

- Poljubno nastavljiva stikalna točka pri poljubnem nivoju vode
- Konfiguracija stikalnega izhoda (rele) kot mirovni kontakt ali delovni kontakt
- Možnost merjenja na daljavo do 20 metrov prek dvožilnega kabla
- Za vse zbiralnike iz betona, umetne mase ali kovine
- Brez nevarne omrežne napetosti na senzorju
- Delovanje brez upravljanja in nadzora
- Zelo enostavna in hitra montaža s priključitvijo
- LED-prikazi za napajanje in aktiviran rele

Ta izdelek je bil testiran v skladu z EMC (direktiva Evropske skupnosti 89/336/EGS/elektromagnetna združljivost) in je prejel ustrezno oznako skladnosti CE. Ta certifikat preneha veljati v primeru kakršnegakoli spreminjanja vezave oz. uporabe drugih komponent od navedenih!

OPOZORILA IN VARNOSTNI NAPOTKI

Prosimo, da pozorno preberete ta navodila za uporabo. Vsebujejo številne pomembne informacije za upravljanje in delovanje. Na to bodite pozorni tudi v primeru, če nameravate ta izdelek predati v uporabo tretji osebi! Zakon določa, da mora proizvajalec poskrbeti za napotke glede vaše varnosti in vas opozoriti na to, kako se izognete poškodbam oseb in škodi na napravi ter drugi opremi. Ta navodila za uporabo so sestavni del naprave. Iz tega razloga ta navodila za uporabo dobro shranite, če jih boste morda hoteli kasneje ponovno prebrati! Pri škodi, ki nastane zaradi neupoštevanja teh navodil za uporabo, izgubite pravico do uveljavljanja garancije. Prav tako ne prevzemamo odgovornosti za posledično škodo.

Prosimo, da za preprečitev napačnega delovanja, škode in nevarnosti za zdravje dodatno upoštevate naslednje varnostne napotke:

- Popravilo naprave lahko izvede samo strokovnjak.
- Embalažo, ki je ne potrebujete, ustrezno odstranite ali pa jo shranite na mestu, ki je nedostopno otrokom. Obstaja nevarnost zadušitve!
- Moduli in komponente ne sodijo v otroške roke.



Pozor! Napravo lahko odpre samo električar! Pri odpiranju naprave so dostopni sestavni deli, ki so pod napetostjo. Pred odpiranjem je obvezno treba izvleči električni vtič iz električne vtičnice.

Otroci

Napravo lahko uporabljajo otroci, starejši od 8 let, in osebe z zmanjšanimi fizičnimi, senzoričnimi ali umskimi sposobnostmi ali s premalo izkušenj in znanja, če jih pri uporabi nadzira oseba, ki je zadolžena za njihovo varnost, ali so prejele navodila za varno uporabo in razumejo z njimi povezane nevarnosti.

Naprava in njena priključna vrvica ne smeta biti na dosegu otrok, mlajših od 8 let.

Otroci ne smejo izvajati čiščenja in vzdrževanja naprave, razen če so starejši od 8 let in pod nadzorom.

TEHNIČNI PODATKI

Obratovalna napetost: 230 V/50 Hz
Izhodna napetost: 230 V/50 Hz
Poraba moči: maks. 1,5 W (pripravljenost)
Preklopna moč: maks. 1.000 W
Zakasnitev izklopa*: pribl. 20 s
Senzorski vhod: 2,5 mm banana priključek
Občutljivost sprožitve: < 50 kΩ
Zaščitni razred: IP20

* Za preprečitev, da pri vodi, ki se premika v obliki valov, rele nenehno preklaplja sem in tja.

PREDVIDENA UPORABA

Predvidena uporaba naprave je zaznavanje sprememb v nivoju vode v kombinaciji s priloženim vodnim senzorjem. Ko senzor pride v stik z vodo, se vgrajen rele aktivira in lahko s tem preklopi opozorilni signal, magnetni ventil ali črpalko.

Opomba: Ta naprava je zapustila tovarno v varnostno in tehnično neoporečnem stanju. Za ohranitev tega stanja in za zagotovitev varne uporabe morate kot uporabnik te naprave upoštevati varnostne napotke in opozorila v teh navodilih za uporabo! Drugačna uporaba od predvidene ni dovoljena!

VARNOST

Pri ravnanju z izdelki, ki pridejo v stik z električno napetostjo, je treba upoštevati veljavne VDE-predpise, predvsem VDE 0100, VDE 0550/0551, VDE 0700, VDE 0711 in VDE 0860.

- Pred odpiranjem naprave se prepričajte, da naprava ni pod napetostjo.
- Na napravah, komponentah ali modulih lahko uporabljate orodja samo v primeru, da ste se prepričali, da so naprave ločene od napajalne napetosti in da ste prej poskrbeli za sprostitev električnih nabojev, ki so shranjeni v komponentah, ki se nahajajo v napravi.
- Kable ali vodnike, s katerimi je naprava, komponenta ali modul povezan in ki so pod napetostjo, je po uporabi vedno treba pregledati in poiskati morebitne znake napak v izolaciji ali pa mesta zloma.
- V primeru, da odkrijete napako v kablu, je treba takoj prekiniti z uporabo naprave, dokler poškodovanega kabla ne zamenjate.

V primeru, da iz ustreznega opisa za nestrokovnega potrošnika ni jasno razvidno, katere električne veličine veljajo za posamezno komponento ali modul, kako je treba izvesti zunanje ožičenje ali katere zunanje komponente ali dodatne naprave je dovoljeno priključiti in kakšne priključne vrednosti lahko imajo te zunanje komponente, potem se mora za ustrezne informacije vedno obrniti na strokovnjaka.

Pred začetkom uporabe naprave je treba v splošnem preveriti, če je ta naprava ali komponenta primerna za primer uporabe, za katerega jo želite uporabljati. V primeru dvoma se nujno pozanimajte pri strokovnjakih, poznavalcih ali proizvajalcu modulov, ki jih želite uporabiti.

Prosimo, upoštevajte, da ne prevzemamo odgovornosti za napake, ki nastanejo med priključitvijo in upravljanjem naprave. Za škodo, ki nastane v teh primerih, proizvajalec ne more prevzeti odgovornosti.

MONTAŽA/PRIKLJUČITEV

Napravo lahko uporabljate samo v suhih, zaprtih prostorih. Naprava je predvidena za fiksno montažo na steno in jo je treba pritrditi tako, da v nobenem primeru ne more priti v neposreden stik z vodo. V bližini nivojskega stikala se mora nahajati pravilno nameščena 230 V električna vtičnica. To napravo lahko namesti oz. pripravi na uporabo samo strokovno podkovana oseba ali električar!

- Izogibajte se vplivu mokrote (škropljenje vode ali deževnica), prahu in neposredne sončne svetlobe na napravo.
- V obrtnih obratih je treba upoštevati predpise za preprečevanje nesreč za električne naprave in obratna sredstva Sindikata obrtnih delavcev.
- V šolah in izobraževalnih ustanovah, hobi delavnicah in delavnicah samopomoči mora uporabo komponente nadzorovati odgovorno in izobraženo osebo.
- Če je treba napravo popraviti, potem lahko uporabite samo originalne rezervne dele! Uporaba drugačnih rezervnih delov lahko ima lahko za posledico resno materialno škodo in telesne poškodbe oseb!

Montaža senzorja

Vodno tipalo pritrdite na mestu, ki ga želite nadzorovati. Banana vtič dela z vodnim senzorjem priključite na priključek na sprednji strani naprave. Senzor se odzove na stik z vodo na obeh kovinskih kontaktih (krogotok senzorja se sklene). Z višino montaže senzorja določite, do kdaj se naj detektor vode odzove. Senzorski kabel lahko s pomočjo dvožilnega kabla podaljšate do 20 metrov. Na senzorski vhod lahko priključite številne zunanje senzorje kot so plovno stikalo, nivojsko stikalo, magnetni kontakti in kontaktne blazine za alarm.

Pomembno! Priključni kabel detektorja vode oz. senzorje je treba fiksno namestiti, tako da se nihče ne more spotakniti čezenj.

Priprava na uporabo

Električni vtič stikala za nivo vode priključite na 230 V varnostno vtičnico. LED za napajanje sveti zeleno in s tem signalizira pripravljenost naprave na uporabo. Hkrati se za pribl. 20 sekund aktivira rele. Nato sledi preverjanje delovanja senzorja/vezave (brez priključene črpalke), da preverite, če rele deluje. Pri tem oba kovinska senzorja na vodnem senzorju premostite z vodo ali prevodnim predmetom. Hkrati morate slišati preklapljanje releja oz. LED „Aktiviran rele“ na krmilniku morata svetiti oz. vključiti priključen porabnik (npr. svetilko). Rele se pribl. 20 sekund po zadnjem stiku z vodo spet deaktivira. Za preprečitev suhega teka črpalke pri testiranju je treba črpalko priključiti šele po testiranju.

Mirovni kontakt/delovni kontakt

230 V stikalni izhod lahko nastavite kot mirovni kontakt ali kot delovni kontakt. **Delovni kontakt:** (V stanju tovarniških nastavitvev). Ko tipalo pride v stik z vodo, se vtičnica aktivira. **Mirovni kontakt:** Ob stiku z vodo se napajanje vtičnice prekine (rele se aktivira in prekine mirovni kontakt). (Primer uporabe: Zbiralnik želite napolniti do določenega nivoja.) **Za predelavo v način „mirovnega kontakta“ je treba odpreti ohišje. Obvezno prekinite napajanje naprave, tako da izvlečete električni vtič iz električne vtičnice!** Nato odvijte štiri sprednje vijake in odstranite pokrov.

Nato priključite priključno žico sponke CN3 „L1“ na sponko „L2“. Zategnite vijak, tako da se žica ne more zrahljati. Povlecite za kabel, tako da preverite, če je ta tudi dobro privit. Če niste strokovno podkovani, potem naj iz varnostnih razlogov ta dela opravi strokovnjak. Glejte stran 7 (Garancija/izključitev odgovornosti).

MOTNJE

Če domnevate, da varna uporaba naprave več ni možna, nemudoma prenehajte z uporabo naprave in jo zavarujte pred nenamerno uporabo.

To velja v naslednjih primerih:

- naprava je vidno poškodovana,
- naprava ni več funkcionalna,
- ko so deli naprave zrahljani ali ločeni od naprave,
- ko opazite vidne poškodbe na priključnih kablích.



Če je treba napravo popraviti, potem lahko uporabite samo originalne rezervne dele. Uporaba drugačnih rezervnih delov lahko ima lahko za posledico resno materialno škodo in telesne poškodbe oseb. Popravilo naprave lahko izvede samo strokovnjak.

SPLOŠNI NAPOTKI IN INFORMACIJE

Napotki za vzdrževanje/servisiranje

Stikalo za nivo vode ne potrebuje vzdrževanja. Pri trajnem vklopu, tudi če elektrode niso v stiku z vodo, lahko predpostavljate, da bo prisotna močna umazanija. Senzorje je treba občasno preverjati in jih po potrebi očistiti. Za neprekinjeno pravilno delovanje je tako kot pri vsaki varnostni napravi tudi pri tej napravi treba v določenih časovnih presledkih preverjati delovanje. Pri tem je treba napravo sprožiti najmanj enkrat na mesec. Pri tem oba kontakta tipala za vodo premostite s prevodnim predmetom (npr. izvijačem ipd.) ali pa tipalo potopite v vodo. Preklapljanje releja mora biti pri tem jasno slišno oz. mora svetiti LED „Aktiviran rele“.

Čiščenje

Napravo čistite samo s suho krpo, ki jo lahko v primeru trdovratnejše umazanije rahlo navlažite. Za čiščenje ne uporabljajte čistilnih sredstev, ki vsebujejo topila. Pri tem prekinite dovod napetosti do naprave.

Garancija/izključitev odgovornosti

Na to napravo prejmete garancijo, ki velja 2 leti. Garancija vključuje brezplačno odpravljanje napak, ki so dokazano povezane z uporabo oporečnih materialov ali napakami pri proizvodnji.

Pri škodi, ki nastane zaradi neupoštevanja teh navodil za uporabo, izgubite pravico do uveljavljanja garancije. Prav tako ne prevzemamo odgovornosti za posledično in posredno škodo! Ne prevzemamo odgovornosti za škodo ali posledično škodo, ki nastane v zvezi s tem izdelkom. Pridržujemo si pravico do popravila, izboljšave, dostave rezervnih delov ali vračila kupnine.

V naslednjih primerih izgubite pravico do uveljavljanja garancije:

- Pri spremembah in poskusih popravila naprave.
- Pri spreminjanju vezave na lastno pest.
- Pri uporabi drugih, neoriginalnih sestavnih delov.
- Pri škodi, nastali zaradi neupoštevanja navodil za uporabo in priključnega načrta.
- Pri škodi, nastali zaradi preobremenitve naprave.
- Pri škodi, nastali zaradi posegov tretjih oseb.
- Pri priključitvi na napačno napetost ali vrsto toka.
- Pri napačnem upravljanju ali škodi, nastali zaradi malomarnega ravnanja.
- Pri okvarah, ki nastanejo zaradi premoščenih varovalk ali zaradi uporabe napačnih varovalk.

V teh primerih vam napravo pošljemo nazaj na vaše stroške.

NAPOTKI GLEDE VARSTVA OKOLJA

Naprava



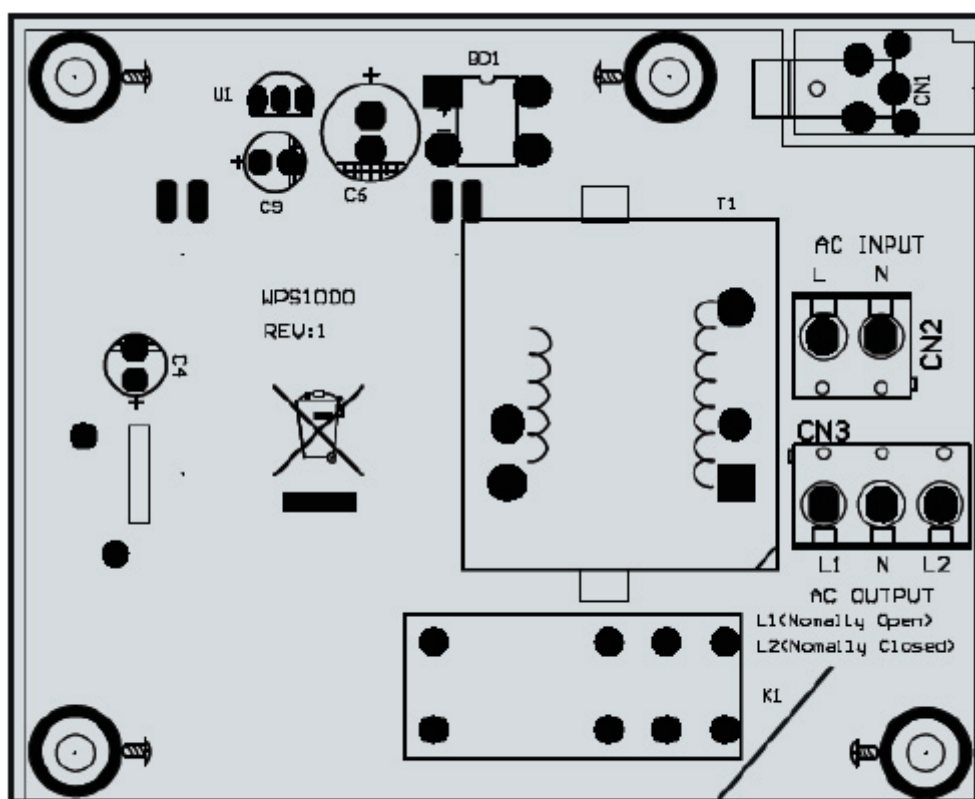
Tega izdelka po izteku njegove življenjske dobe ne smete odvreči med običajne gospodinjske odpadke, temveč ga je treba oddati na zbirališču za recikliranje električnih in elektronskih naprav. Na to opozarja simbol s prečrtanim smetnjakom na izdelku, v navodilih za uporabo ali na embalaži. Odpadne materiale je glede na njihovo oznako možno ponovno uporabiti. Prosimo, da se pozanimате o lokalnih sistemih zbiranja za električne in elektronske naprave. S ponovno uporabo, recikliranjem snovi in drugimi oblikami recikliranja odsluženih naprav pomembno prispevate k varstvu okolja.

Embalaža

Prosimo, da pri odstranjevanju embalaže upoštevate veljavne zakone glede varstva okolja in odstranjevanja odpadkov. Embalažo lahko mečete med običajne gospodinske odpadke. Če želite systemske komponente sami odstraniti, potem upoštevajte veljavne zakone glede odstranjevanja odslužene elektronske opreme. Pazite, da embalaže ne boste pustili nenadzorovano ležati. Vašim otrokom je lahko nevarna igrača!



Primer montaže (vodni senzor)



Mirovni kontakt/delovni kontakt

www.h-tronic.de

Ta navodila za uporabo so publikacija podjetja H-TRONIC GmbH, Industriegebiet Dienhof 11, 92242 Hirschau, Nemčija. Pridržujemo si vse pravice vključno s prevodom. Za kakršnokoli reproduciranje, npr. fotokopiranje, snemanje na mikrofilm ali zajemanje z elektronskimi sistemi za obdelavo podatkov, je potrebno pisno dovoljenje izdajatelja. Ponatiskovanje, tudi delno, je prepovedano. Ta navodila za uporabo so v skladu s tehničnim stanjem izdelka v času tiskanja navodil in so sestavni del izdelka. Pridržujemo si pravico do napak in sprememb tehnike, opreme in dizajna.

© 2012 by H-TRONIC GmbH



GARANCIJSKI LIST

Conrad Electronic d.o.o. k.d.
Ljubljanska c. 66, 1290 Grosuplje
Faks: 01/78 11 250
Telefon: 01/78 11 248
www.conrad.si, info@conrad.si

Izdelek: **Stikalo za nivo vode H-Tronic WPS 1000**
Kat. št.: **75 40 92**

Garancijska izjava:

Dajalec garancije Conrad Electronic d.o.o.k.d., jamči za kakovost oziroma brezhibno delovanje v garancijskem roku, ki začne teči z izročitvijo blaga potrošniku. **Garancija velja na območju Republike Slovenije. Garancija za izdelek je 1 leto.**

Izdelek, ki bo poslan v reklamacijo, vam bomo najkasneje v skupnem roku 45 dni vrnilo popravljeno ali ga zamenjali z enakim novim in brezhibnim izdelkom. Okvare zaradi neupoštevanja priloženih navodil, nepravilne uporabe, malomarnega ravnanja z izdelkom in mehanske poškodbe so izvzete iz garancijskih pogojev. **Garancija ne izključuje pravic potrošnika, ki izhajajo iz odgovornosti prodajalca za napake na blagu.**

Vzdrževanje, nadomestne dele in priklopne aparate proizvajalec zagotavlja še 3 leta po preteku garancije.

Servisiranje izvaja družba CONRAD ELECTRONIC SE, Klaus-Conrad-Strasse 1, 92240 Hirschau, Nemčija.

Pokvarjen izdelek pošljete na naslov: Conrad Electronic d.o.o. k.d., Ljubljanska cesta 66, 1290 Grosuplje, skupaj z računom in izpolnjenim garancijskim listom.

Prodajalec:

Datum izročitve blaga in žig prodajalca:

Garancija velja od dneva izročitve izdelka, kar kupec dokaže s priloženim, pravilno izpolnjenim garancijskim listom.

PREVOD IZVIRNE IZJAVE EU O SKLADNOSTI

IZJAVA O SKLADNOSTI



Proizvajalec: H-Tronic GmbH
Imetnik licence: H-Tronic GmbH
Naslov: Industriegebiet Dienhof 11
D-92240 Hirschau
Nemčija

na lastno odgovornost izjavljamo, da je izdelek

Vrsta izdelka: Stikalo za nivo vode WPS 1000
Št. izdelka: 1114420

v skladu z naslednjimi standardi ali dokumenti:

ES61000-6-3
ES61000-6-1
ES61000-3-2
ES61000-3-3

Naziv in/ali številka/datum standardov ali dokumentov:

2004/108/ES

v skladu s predpisi

Hirschau, 05.04.2011
kraj in datum izdaje

Alfred Härtl

Proizvajalec/pooblaščen predstavnik
ime in podpis

H-TRONIC
H-TRONIC GmbH
Industriegebiet Dienhof 11 | 92240 Hirschau
Tel. 09622/7020-0 | kontakt@h-tronic.de

DECLARATION OF CONFORMITY

CE

Manufacturer: H-Tronic GmbH
Licence-Holder: H-Tronic GmbH
Adress: Industriegebiet Dienhof 11
D-92242 Hirschau

We declare on our own responsibility, that the product:

Kind of equipment: Wasserpegelschalter WPS 1000
Order-No.: 1114420

is in compliance with following norm(s) or documents

EN61000-6-3
EN61000-6-1
EN61000-3-2
EN61000-3-3

Title and/or number/Date of the norm(s) or documents

2004/108/EG

According to the regulations

Hirschau, 05.04.2011
Place and Date of Issue

Alfred Härtl  
Manufacturer/Authorized representative name and signature
H-TRONIC GmbH
Industriegebiet Dienhof 11 | 92242 Hirschau
Tel. 09622/7020-0 | kontakt@h-tronic.de
www.h-tronic.de