



NAVODILA ZA UPORABO

Kotni brusilnik z dolgim vratom Proxxon Micromot LHW 28547

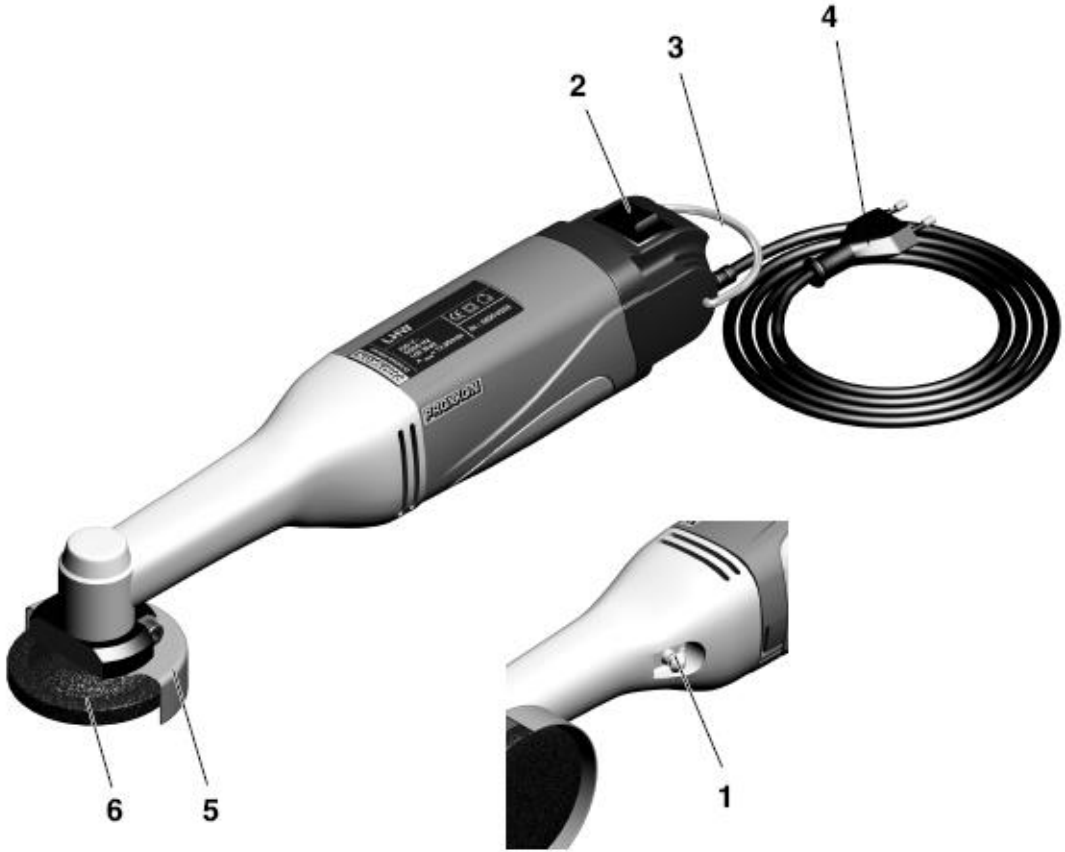
Kataloška št.: 82 95 86

PROXXON

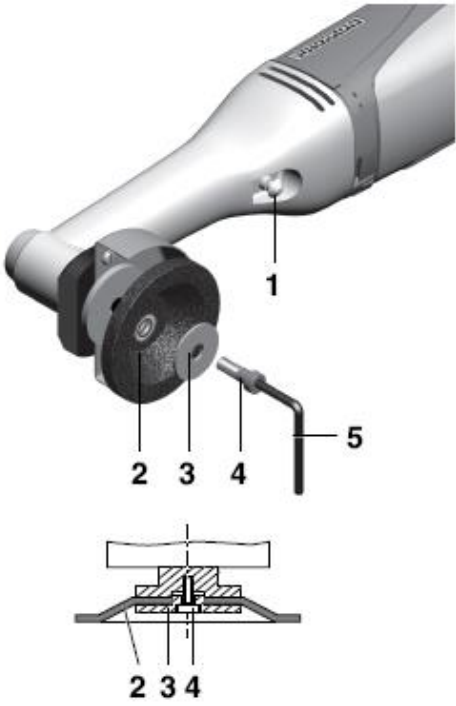
Kazalo

Slike.....	3
Začetni pozdrav	4
Splošni varnostni predpisi.....	5
Uvod.....	5
Splošni varnostni napotki	5
1) Delovno mesto	5
2) Električna varnost.....	6
3) Varnost oseb	6
4) Skrbno ravnanje z in uporaba električnih orodij.....	7
5) Servisiranje	7
Varnostni napotki.....	8
Varnostni napotki za vse primere rabe.....	8
Posebni varnostni napotki za brušenje in kotno brušenje	9
Ostali posebni varnostni napotki za kotno brušenje	9
Posebni varnostni napotki za brušenje s smirkovim papirjem	10
Uporabljeni simboli	10
Opis stroja	11
Sestavni deli	11
Vsebina paketa.....	11
Tehnični podatki	11
Informacije o hrupu/vibracijah.....	12
Priprava na uporabo in upravljanje	13
Splošni napotki glede ravnanja z napravo.....	13
Menjava brusilnega koluta	13
Nastavitev zaščitnega pokrova	14
Delo z napravo	14
Servisiranje, čiščenje in vzdrževanje	15
Oprema.....	15
Opomba glede servisne službe.....	15
Odstranjevanje	15
Seznam rezervnih delov	16
Servisna služba	17
Garancijski list	19
Prevod izvirne izjave EU o skladnosti.....	20
Izvirna izjava EU o skladnosti	21

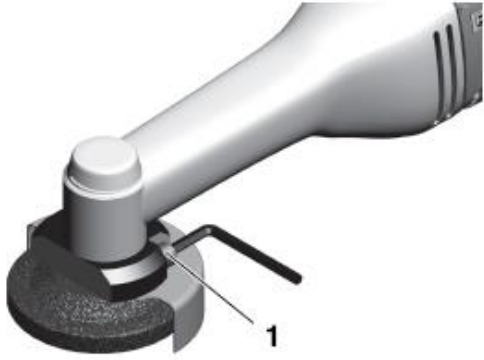
Slike



Slika 1



Slika 2



Slika 3

Začetni pozdrav

Spoštovana stranka!

Prosimo, da imate ta navodila za uporabo in varnostne napotke vedno pri roki. Napravo uporabljajte le ob zadostnem poznavanju in ob upoštevanju navodil za uporabo in varnostnih napotkov!

Po eni strani je to potrebno za varno delovanje, po drugi strani pa tako lažje spoznate napravo in njene funkcije.

Proizvajalec Proxxon ne jamči za varno delovanje naprave pri:

- rokovanju, ki ne ustreza običajni uporabi,
- drugih namenih uporabe, ki niso navedenih v navodilih za uporabo,
- nepravilno izvedenih popravilih,
- neupoštevanju varnostnih napotkov,
- zunanjih vplivih, za katere proizvajalec ni odgovoren.

Za vsa popravila in vzdrževalna dela priporočamo uporabo originalnih rezervnih delov Proxxon.

Popravila naj izvaja izključno usposobljeno strokovno osebje!

Prosimo, upoštevajte: Vse informacije v teh navodilih za uporabo, zlasti tehnični podatki, ustrezajo stanju v času tiskanja.

Pridržujemo si pravico do nadaljnjega razvoja v skladu s tehničnim napredkom. Želimo vam veliko uspeha z napravo.



OPOZORILO!

Preberite vse varnostne napotke in druge napotke. Neupoštevanje varnostnih napotkov in drugih napotkov lahko privede do električnega udara, požara in/ali težkih telesnih poškodb!

DOBRO SHRANITE VSE VARNOSTNE NAPOTKE IN DRUGE NAPOTKE, ČE JIH BOSTE MORDA HOTELI KASNEJE PONOVRNO PREBRATI!

Splošni varnostni predpisi

Uvod

Spoštovana stranka!

Kupili ste kakovosten izdelek proizvajalca Proxxon in tako pridobili priročno in zmogljivo napravo priznane blagovne znamke.

Prosimo, da pozorno preberete naslednje varnostne predpise in napotke za uporabo. Tako boste zmanjšali tveganje za nesreče in lažje uporabljali napravo.

Prosimo, upoštevajte!

Proizvajalec Proxxon ne jamči za nastalo škodo pri:

- rokovanju, ki ne ustreza običajni uporabi,
- namenih uporabe, ki niso navedeni v navodilih za uporabo,
- neupoštevanju varnostnih predpisov.

V naslednjih primerih nimate pravice do uveljavljanja garancije:

- napake pri upravljanju,
- nezadostnem vzdrževanju.

Pridržujemo si pravico do nadaljnjega razvoja v skladu s tehničnim napredkom.

Splošni varnostni napotki

OPOZORILO!

Preberite vse varnostne napotke in druge napotke.

Neupoštevanje varnostnih opozoril in napotkov lahko privede do električnega udara, požara in/ali hudih telesnih poškodb. Izraz "električno orodje", ki je uporabljen v varnostnih napotkih, se nanaša na električna orodja z omrežnim napajanjem (z napajalnim kablom) in na električna orodja z akumulatorskim napajanjem (brez napajalnega kabla).

DOBRO SHRANITE VSE VARNOSTNE NAPOTKE IN DRUGE NAPOTKE, ČE JIH BOSTE MORDA HOTELI KASNEJE PONOVO PREBRATI!

1) Delovno mesto

- a) **Skrbite, da je vaše delovno mesto čisto in dobro osvetljeno.** Nered in neosvetljena delovna mesta lahko vodijo do nesreč.

- b) Naprave ne uporabljajte v okolju, kjer obstaja nevarnost eksplozije zaradi prisotnosti gorljivih tekočin, plinov ali prahu.** Električna orodja ustvarjajo iskre, ki lahko vnamejo prah ali hlape.
- c) Električno orodje uporabljajte izven dosega otrok in drugih oseb.** Če odvrnete pozornost od naprave, lahko izgubite nadzor nad napravo.

2) Električna varnost

- a) Priključni vtič naprave mora biti primeren za električno vtičnico. Vtiča ne smete na noben način spreminjati. Ne uporabljajte adapterskih vtičev v kombinaciji z napravami z zaščitno ozemljitvijo.** Nespremenjeni vtiči in ustrezne električne vtičnice zmanjšajo nevarnost električnega udara.
- b) Preprečite telesni stik z ozemljenimi površinami, npr. cevmi, radiatorji, štedilniki in hladilniki.** Ko je vaše telo ozemljeno, obstaja povečana nevarnost električnega udara.
- c) Naprava ne sme priti v stik z dežjem in mokroto.** Vdor vode v električno napravo poveča nevarnost električnega udara.
- d) Kabla ne uporabljajte za nošenje in obešanje naprave ali za ločevanje vtiča od električne vtičnice. Kabla ne izpostavljajte vročini, olju, ostrim robovom ali premikajočim se delom naprave.** Poškodovani ali zapleteni kabli povečujejo nevarnost električnega udara.
- e) Ko električno orodje uporabljate na prostem, uporabljajte samo podaljševalne kable, ki so prav tako primerni za uporabo na prostem.** Uporaba podaljševalnega kabla, ki je primeren za uporabo na prostem, zmanjša nevarnost električnega udara.

3) Varnost oseb

- a) Bodite pozorni, pazite na to, kaj delate, in bodite preudarni pri delu z električnim orodjem. Naprave ne uporabljajte, ko ste utrujeni ali pod vplivom mamil, alkohola ali zdravil.** Trenutek nepazljivosti pri uporabi naprave lahko vodi do resnih telesnih poškodb.
- b) Nosite osebno zaščitno opremo in vedno zaščitna očala.** Nošenje osebne zaščitne opreme kot so zaščitna maska za dihala, nederseči zaščitni čevlji, zaščitna čelada ali zaščitne slušalke v odvisnosti od vrste in uporabe električnega orodja zmanjšuje nevarnost telesnih poškodb.
- c) Preprečite nenamerno uporabo. Preden priključite električni vtič na električno vtičnico, se prepričajte, da se stikalo nahaja v položaju za izklop.** Če pri nošenju naprave držite prst na stikalu ali pa napravo v vključenem stanju priključite na napajanje, lahko to vodi do nesreč.
- d) Preden vključite napravo, odstranite nastavitvena orodja ali vijačne ključe.** Orodje ali ključ, ki se nahaja v vrtljivem delu naprave, lahko vodi do telesnih poškodb.
- e) Ne precenjujte se. Poskrbite za dobro stabilnost in ves čas ohranjajte ravnotežje.** Tako lahko napravo v nepričakovanih situacijah bolje nadzirate.
- f) Nosite primerna oblačila. Ne nosite ohlapnih oblačil ali nakita. Vaši lasje, oblačila in rokavice se naj nahajajo izven dosega premikajočih se delov.** Premikajoči se deli lahko zajamejo ohlapna oblačila, nakit ali dolge lase.

- g) Ko obstaja možnost pritrditve priprav za odsesavanje prahu in prestrezanje, se prepričajte, da so te priključene in se pravilno uporabljajo. Z uporabo teh naprav zmanjšate nevarnosti, ki jih predstavlja prah.**
- h) Napravo lahko uporabljajo otroci, starejši od 8 let, in osebe z zmanjšanimi fizičnimi, senzoričnimi ali umskimi sposobnostmi ali s premalo izkušenj in znanja, če jih pri uporabi nadzira oseba, ki je zadolžena za njihovo varnost, ali so prejele navodila za varno uporabo in razumejo z njimi povezane nevarnosti.**
- i) Naprava in njena priključna vrstica ne smeta biti na dosegu otrok, mlajših od 8 let.**
- j) Otroci ne smejo izvajati čiščenja in vzdrževanja naprave, razen če so starejši od 8 let in pod nadzorom.**

4) Skrbno ravnanje z in uporaba električnih orodij

- a) Naprave ne preobremenite. Uporabljajte električno orodje, ki je primerno za vaše delo. Z ustreznim električnim orodjem boste bolje in varneje delali na navedenem območju moči.**
- b) Ne uporabljajte električnega orodja s pokvarjenim stikalom. Električno orodje, ki ga ni več možno vključiti ali izključiti, je nevarno in ga je treba popraviti.**
- c) Pred izvajanjem nastavitvev naprave, menjavo kosov opreme ali shranjevanjem naprave izvlecite vtič iz električne vtičnice. Ta varnostni ukrep preprečuje nenameren zagon naprave.**
- d) Električna orodja, ki niso v uporabi, hranite izven dosega otrok. Naprave ne smejo uporabljati osebe, ki niso seznanjene z njenim delovanjem ali pa niso prebrale teh napotkov. Električna orodja so nevarna, če jih uporabljajo neizkušene osebe.**
- e) Napravo skrbno vzdržujte. Preverjajte, če premični deli naprave pravilno delujejo in se ne zatikajo, ali če so morda deli zlomljeni ali tako poškodovani, da negativno vplivajo na delovanje naprave. Pred uporabo naprave poskrbite za popravilo poškodovanih delov. Vzrok za številne nesreče so slabo vzdrževana električna orodja.**
- f) Skrbite, da so orodja z rezili ostra in čista. Skrbno vzdrževana orodja z rezili z ostrimi robovi rezil se manjkrat zagozdijo in jih je enostavneje voditi.**
- g) Električno orodje, opremo, nastavke itd. uporabljajte v skladu s temi napotki in tako, kot je predpisano za ta poseben tip naprave. Pri tem upoštevajte delovne pogoje in dejavnost, ki jo želite izvesti. Uporaba električnih orodij v namene, ki se razlikujejo od predvidenega, lahko vodi do nevarnih situacij.**

5) Servisiranje

- a) Popravila naprave naj izvaja samo usposobljeno strokovno osebje in samo z uporabo originalnih rezervnih delov. S tem je zagotovljeno, da se varnost naprave ohrani.**

Varnostni napotki

Varnostni napotki za vse primere rabe

- a) **To električno orodje lahko uporabljate kot polirni stroj, brusilnik s smirkovim papirjem in kotni brusilnik. Upoštevate vse varnostne napotke, napotke, prikaze in podatke, ki ste jih prejeli skupaj z napravo.** Če ne boste upoštevali naslednjih napotkov, lahko pride do električnega udara, požara in/ali hudih telesnih poškodb.
- b) **To električno orodje ni primerno za dela z žičnimi krtačami in poliranje.** Uporaba, ki ni predvidena za električno orodje, lahko predstavlja tveganja in povzroči telesne poškodbe.
- c) **Ne uporabljajte opreme, ki je proizvajalec ni posebej predvidel in priporočal za to električno orodje.** Tudi če lahko opremo pritrdite na svoje električno orodje, to ni zagotovilo za varno uporabo.
- d) **Dovoljeno število vrtljajev nastavka mora biti najmanj tako visoko, kot je maksimalno število vrtljajev, ki je navedeno na električnem orodju.** Oprema, ki se vrti hitreje kot je to dovoljeno, se lahko zlomi in leti naokoli.
- e) **Zunanji premer in debelina nastavka se morata skladati s podatki o merah vašega električnega orodja.** Nastavkov z napačnimi merami ni možno zadostno zavarovati ali kontrolirati.
- f) **Brusilne plošče, prirobnice, brusilni koluti ali druga oprema se morajo natančno prilegati brusilnemu vretenu vašega električnega orodja.** Nastavki, ki se natančno ne prilegajo brusilnemu vretenu električnega orodja, se neenakomerno vrtijo, zelo močno vibrirajo in lahko vodijo do izgube nadzora.
- g) **Ne uporabljajte poškodovanih nastavkov. Pred vsako uporabo preverite, če na nastavkih opazite poškodbe kot so odluščeni deli in razpoke na brusilnih ploščah, razpoke, znaki obrabe ali močna obraba na brusilnih kolutih ter zrahljane ali zlomljene žice pri žičnih krtačah.** Če vam električno orodje ali nastavek pade na tla, preverite, če je morda poškodovano, ali pa uporabite nepoškodovan nastavek. Ko pravilno vstavite nastavek in se vi ter osebe v bližini nahajate izven dosega vrtečega se nastavka, potem poskrbite za to, da naprava eno minuto deluje z maksimalnim številom vrtljajev. Poškodovani nastavki se pri tem testiranju ponavadi zlomijo.
- h) **Nosite osebno zaščitno opremo. V odvisnosti od uporabe nosite zaščito za celo obraz, zaščito za oči ali zaščitna očala. V kolikor je primerno, nosite zaščitno masko za dihala, glušnike, zaščitne rokavice ali posebne predpasnike, ki preprečujejo stik z majhnimi delčki materiala, ki nastajajo pri brušenju.** Oči je treba zaščititi pred tujki, ki letijo naokoli in so posledica različnih primerov rabe. Pri uporabi morate uporabljati protiprašne maske ali zaščitne maske za dihala, ki filtrirajo nastajajoč prah. Če ste dolgo časa izpostavljeni glasnemu hrupu, lahko utrpite izgubo sluha.
- i) **Pri drugih osebah bodite pozorni na varno razdaljo od vašega delovnega mesta. Vsak, ki stopi na delovno mesto, mora nositi osebno zaščitno opremo.** Odlomljeni deli obdelovanca ali zlomljeni nastavki lahko odletijo proč in povzročijo telesne poškodbe tudi izven neposrednega delovnega območja.
- j) **Ko izvajate dela, pri katerih lahko nastavek zadene ob skrite električne kable ali ob lasten napajalni kabel, držite napravo samo za izolirane ročaje.** Stik s

kablom, ki je pod napetostjo, lahko povzroči, da se napetost prenese tudi na kovinske dele naprave, kar vodi do električnega udara.

- k) Poskrbite za to, da se napajalni kabel ne nahaja na doseg vrtečih se nastavkov.** Če izgubite nadzor nad napravo, se lahko električni kabel prereže ali zaplete, vaša dlan ali vaša roka pa lahko pride v stik z vrtečim se nastavkom.
- l) Električnega orodja nikoli ne odlagajte, dokler se nastavek popolnoma ne ustavi.** Vrteči se nastavek lahko pride v stik z odlagalno površino, pri čemer lahko izgubite nadzor nad električnim orodjem.
- m) Električno orodje naj ne deluje, dokler ga nosite.** Vaša oblačila se lahko v primeru naključnega stika zapletejo v vrteč se nastavek, električno orodje pa zavrtja v vaše telo.
- n) Redno čistite prezračevalne reže svojega električnega orodja.** Ventilator motorja vleče prah v ohišje, močno nabiranje kovinskega prahu pa lahko povzroča električne nevarnosti.
- o) Električnega orodja ne uporabljajte v bližini gorljivih materialov.** Iskre lahko povzročijo, da se ti materiali vnamejo.
- p) Ne uporabljajte nastavkov, ki zahtevajo tekoča hladilna sredstva.** Uporaba vode ali drugih tekočih hladilnih sredstev lahko vodi do električnega udara.

Posebni varnostni napotki za brušenje in kotno brušenje

- a) Uporabljajte izključno brusilne elemente, ki so primerni za vaše električno orodje, in zaščitni pokrov, ki je primeren za te brusilne elemente.** Brusilnih elementov, ki niso predvideni za električno orodje, ni mogoče ustrezno zaščititi in so nevarni.
- b) Zaščitni pokrov mora biti varno pritrjen na električno orodje in nastavljen tako, da zagotavlja maksimalno varnost, kar pomeni, da je upravljavec izpostavljen najmanjšemu možnemu odprtemu delu brusilnega elementa.** Zaščitni pokrov ščiti upravljavca pred odlomljenimi drobci in naključnim stikom z brusilnim elementom.
- c) Brusilni elementi se smejo uporabljati samo za priporočene možnosti uporabe. Na primer: Nikoli ne brusite s stransko površino rezalnega koluta.** Rezalni koluti so namenjeni odnašanju materiala z robom koluta. Stransko delovanje sile na te brusilne elemente lahko povzroči, da se zlomijo.
- d) Vedno uporabljajte nepoškodovane vpenjalne prirobnice pravilne velikosti in oblike za izbrani brusilni kolut.** Ustrezne prirobnice podpirajo brusilni kolut in tako zmanjšujejo nevarnost zloma brusilnega koluta. Prirobnice za rezalne kolute se lahko razlikujejo od prirobnic za druge brusilne kolute.
- e) Ne uporabljajte obrabljenih brusilnih kolotov iz večjih električnih orodij.** Brusilni koluti za večja električna orodja niso zasnovani za višja števila vrtljajev manjših električnih orodij in se lahko zlomijo.

Ostali posebni varnostni napotki za kotno brušenje

- a) Preprečite blokiranje rezalnega koluta ali premočno pritiskanje. Ne izvajajte prekomerno globokih rezov.** Preobremenitev rezalnega koluta poveča njegovo obremenitev in dovzetnost za zagozditve ali blokiranje ter s tem možnost povratnega udara ali zloma brusilnega elementa.

- b) Izogibajte se območju pred in za vrtljivim rezalnim kolutom.** Če rezalni kolut v obdelovancu premaknete proč od svoje roke, se lahko v primeru povratnega udara električno orodje z vrtečim se kolutom zaluča neposredno proti vam.
- c) Če se rezalni kolut zagodzi ali pa prekinete z delom, izključite napravo in jo mirno držite, dokler se kolut ne ustavi. Še delujočega rezalnega koluta nikoli ne poskušajte izvleči iz mesta reza, sicer lahko povzročite povratni udar.** Ugotovite in odstranite vzrok za zagozditev.
- d) Električnega orodja ne smete ponovno vključiti, dokler se nahaja v obdelovancu. Počakajte, da rezalni kolut najprej doseže svoje polno število vrtljajev, preden previdno nadaljujete z rezom.** V nasprotnem primeru se lahko kolut zagodzi, skoči iz obdelovanca ali povzroči povratni udar.
- e) Podprite plošče ali velike obdelovance, da zmanjšate tveganje za povratni udar zaradi zagozdenega rezalnega koluta.** Veliki obdelovanci se lahko upognejo pod svojo lastno težo. Obdelovanec je treba podpreti na obeh straneh koluta, in sicer tako v bližini mesta reza kot tudi na robu.
- f) Bodite posebej previdni pri potopnih rezih v obstoječe stene ali druga območja, kjer nimate vpogleda.** Potopni rezalni kolut lahko povzroči povratni udar pri rezanju v plinsko ali vodovodno napeljavo, električno napeljavo ali druge predmete.

Posebni varnostni napotki za brušenje s smirkovim papirjem

- a) Ne uporabljajte prevelikih brusnih listov, temveč upoštevajte podatke proizvajalca glede velikosti brusnega lista.** Brusni listi, ki štrlijo izven brusilnega koluta, lahko povzročijo telesne poškodbe ter zatikanje, trganje brusnih listov ali povratni udar.

Uporabljeni simboli



Uporaba samo v suhih prostorih



Naprava zaščitnega razreda II



Prosimo, da naprave ne mečete med gospodinjske odpadke!



Nosite zaščitna očala!

Opis stroja

Uporabnik, ki svoj kotni brusilnik z dolgim vratom pogosto uporablja na mestih, kjer je na voljo malo prostora, bo cenil to napravo. S svojo ozko obliko, veliko močjo in obsežnim programom dodatne opreme je kotni brusilnik z dolgim vratom LHW idealno orodje za strganje, grobo struženje, fino brušenje, lomljenje robov, odstranjevanje barve, odstranjevanje rje, rezanje majhnih delov in ostrenje orodij. S kotnim brusilnikom z dolgim vratom LHW je mogoče enostavno obdelovati številne materiale, kot so na primer jeklo, neželezne kovine, steklo, les in keramika. Torej je idealen za izdelavo modelov, orodij in kalupov, pa tudi na primer v avtomobilskem sektorju za popravilo vozil.

Odklon se doseže z natančnim stožčastim zobnikom z dvojnimi krogličnimi ležaji. Poganja ga poseben motor z visokim vrtilnim momentom, ki ima učinkovito prisilno hlajenje za preprečevanje pregrevanja. Stroj je opremljen z brusilnim kolutom iz belega korunda (K60), lamelnim brusilnim kolutom (K100) in rezalnim kolutom, ki je ojačan s tkanino.

Sestavni deli

(Glejte slike na strani 3)

1. Fiksirni gumb
2. Stikalo za VKLOP/IZKLOP
3. Nosilec naprave
4. Priključni kabel z električnim vtičem
5. Zaščitni pokrov
6. Brusilni kolut

Vsebina paketa

- 1 x kotni brusilnik z dolgim vratom LHW
- 1 x škatla za shranjevanje
- 1 x navodila za uporabo
- 1 x brusilni kolut iz belega korunda (K60)
- 1 x lamelni brusilni kolut (K100)
- 1 x rezalni kolut, ki je ojačan s tkanino
- 1 x inbus ključ

Tehnični podatki

Motor:

Napetost	230 V, 50/60 Hz
Moč	100 W

Naprava:

Število vrtljajev	15.000/min
Premer koluta	50 mm
Dolžina	250 mm
Teža	Približno 700 gramov
Nivo hrupa	≤ 78 dB (A)
Vibracije na držalu	≤ 2,5 m/s ²

Informacije o hrupu/vibracijah

Podatki o vibracijah in emisijski vrednosti hrupa so bili določeni v skladu s standardiziranimi in normativno predpisanimi merilnimi postopki ter se lahko uporabljajo za medsebojno primerjavo električnih naprav in orodij.

Te vrednosti omogočajo tudi predhodno oceno obremenitev, ki jih povzročajo vibracije in emisije hrupa.

OPOZORILO!

Glede na delovne pogoje med delovanjem naprave se lahko dejanske emisije razlikujejo od zgoraj navedenih vrednosti!

Upoštevajte, da lahko vibracije in emisije hrupa odstopajo od vrednosti, navedenih v teh navodilih za uporabo, in sicer v odvisnosti od pogojev uporabe orodja. Slabo vzdrževana orodja, neprimerni delovni postopki, različni obdelovanci, prevelika hitrost podajanja ali neprimerni obdelovanci ali materiali ali neprimerni nastavki lahko znatno povečajo obremenitev z vibracijami in emisijo hrupa v celotnem delovnem obdobju.

Za natančno oceno dejanske obremenitve z vibracijami in hrupom je treba upoštevati tudi čase, ko je naprava izključena ali pa deluje, vendar dejansko ni v uporabi. To lahko čez celoten časovni interval dela občutno zmanjša obremenitev z vibracijami in hrupom.

OPOZORILO:

- Skrbite za redno in dobro vzdrževanje svojega orodja.
- Če nastopijo prekomerne vibracije, takoj prenehajte uporabljati orodje!
- Neustrezen nastavek lahko povzroči prekomerne vibracije in hrup. Uporabljajte samo primerne nastavke!
- Pri delu z napravo po potrebi poskrbite za dovolj premorov med delom!

Priprava na uporabo in upravljanje

Splošni napotki glede ravnanja z napravo

POZOR!

- Ne delajte s poškodovanimi ali obrabljenimi nastavki! Poskrbite za neoporečno stanje orodij. Poškodovana ali obrabljena orodja se lahko zlomijo in tako vodijo do telesnih poškodb!
- Nikoli ne pritiskajte fiksirnega gumba, ko se nastavek še vrti.
- Upoštevajte: Uporabljen nastavek lahko ima premer maksimalno 50 mm!
- Prepričajte se, da dovoljeno maksimalno število vrtljajev nastavka ni nižje od števila vrtljajev naprave! Pri prekoračitvi dovoljenega maksimalnega števila vrtljajev lahko pride do zloma orodja. Deli, ki letijo naokoli, lahko povzročijo škodo in hude telesne poškodbe!
- Ne delajte brez zaščitne maske za dihala in zaščitnih očal. Nekateri prahovi imajo zdravju škodljiv učinek! Materialov z vsebnostjo azbesta ni dovoljeno obdelovati!
- Ne delajte s poškodovanim orodjem!
- Poskrbite za varno fiksiranje obdelovanca! Proste obdelovance je treba vpenjati v ustrezno pripravo. To preprečuje, da bi obdelovanec letel naokoli.
- Na boljši rezultat brušenja ne vpliva močno pritiskanje, ampak pravilno in enakomerno število vrtljajev! Izogibajte se premočnemu pritiskanju. To samo obremenjuje napravo in lahko celo poškoduje nastavek!
- Napravo držite tako, da prezračevalne reže niso pokrite. V primeru pregrevanja obvezno izključite napravo in počakajte, da se ohladi.
- Rezalnega koluta ne uporabljajte za grobo struženje. Nevarnost zloma!
- Delajte le s pravilno nastavljenim zaščitnim pokrovom!
- Pri shranjevanju nastavkov poskrbite za to, da so ti zanesljivo zavarovani pred poškodbami!

Napravo držite za izolirane prijemalne površine, saj lahko brusilna površina zadene priključni kabel naprave. Poškodba kabla, ki je pod napetostjo, lahko povzroči, da se napetost prenese tudi na kovinske dele naprave, kar vodi do električnega udara.

Menjava brusilnega koluta

Kotni brusilnik z dolgim vratom LHW je ob dostavi pripravljen na uporabo.

Na napravo je pritrjen lamelni brusilni kolut z granulacijo 100 in premerom 50 mm, ki je idealen za brušenje in glajenje temprane litine, sive litine, legiranega jekla, jekla, neželeznih kovin, lesa in umetne mase.

Za grobo struženje, brušenje, ostrenje in odstranjevanje rje s kovin ali neželeznih kovin je idealen priložen brusilni kolut iz belega korunda. Za kotno brušenje jekla, neželeznih kovin, umetne mase ali lesa je priložen rezalni kolut s korundom.

Poleg tega lahko v našem obsežnem programu dodatne opreme najdete še veliko drugih pripomočkov za reševanje težav.

1. Pritisnite fiksirni gumb **1** (slika 2).
2. Z inbus ključem **5** vrtite pritrdilni vijak **4**, dokler fiksirni gumb ne zaskoči.
3. Odvijte pritrdilni vijak **4**, odstranite centrini kolot **3** in brusilni kolot **2**.
4. Namestite nov brusilni kolot.
5. Pritisnite fiksirni gumb **1** in zategnite pritrdilni vijak **4**.

Nastavitev zaščitnega pokrova

POZOR!

Pred začetkom dela izvlecite električni vtič iz električne vtičnice.

1. Odvijte pritrdilni vijak **1** (slika 3) in obrnite zaščitni pokrov v zeleno smer.
2. Ponovno zategnite pritrdilni vijak.

Delo z napravo

1. Vključite napravo s stikalom **3** (slika 1).

OPOMBA!

Ne pritiskajte premočno.

Samo pravilno in enakomerno število vrtljajev zagotavlja visoko učinkovitost brušenja.

Najboljši uspeh pri grobem brušenju dosežete, če brusilni kolot nastavite pod kotom 30° do 40° glede na ravnino brušenja in ga enakomerno premikate naprej in nazaj po obdelovancu.

Med rezanjem pazite, da brusilnega koluta ne boste zagostili v ravnini rezanja.

POZOR!

Rezalnega koluta ne uporabljajte za grobo struženje. Nevarnost zloma!

POZOR!

V primeru pregrevanja obvezno izključite napravo in počakajte, da se ohladi.

Servisiranje, čiščenje in vzdrževanje

POZOR!

Pred vsakim nastavljanjem, vzdrževanjem ali servisiranjem izvalcite električni vtič iz električne vtičnice!

OPOMBA!

Vsaka naprava se pri delu umaže s prahom. Iz tega razloga je vzdrževanje nujno potrebno. Priporočljivo je, da za dolgo življenjsko dobo napravo po vsaki uporabi očistite z mehko krpo ali čopičem.

Pri tem lahko uporabite blago milo ali katero drugo primerno čistilno sredstvo. Razredčilom ali čistilnim sredstvom, ki vsebujejo alkohol (npr. bencin, čistilni alkohol itd.) se je potrebno izogibati, saj lahko poškodujejo plastično ohišje.

Skrbite za to, da se v odprtinah, ki so potrebne za hlajenje motorja, nikoli ne nahajata prah in umazanija.

Oprema

Za podrobnejše informacije glede opreme lahko naročite naš katalog naprav na naslovu, ki je naveden na koncu teh navodil za uporabo.

Prosimo, da v splošnem upoštevate naslednje:

Nastavki Proxxon so bili zasnovani za delo z našimi stroji, s čimer so optimalni za uporabo v kombinaciji z njimi.

Pri uporabi nastavkov v kombinaciji z izdelki drugih proizvajalcev ne prevzemamo odgovornosti za varno in pravilno delovanje naših naprav.

Opomba glede servisne službe

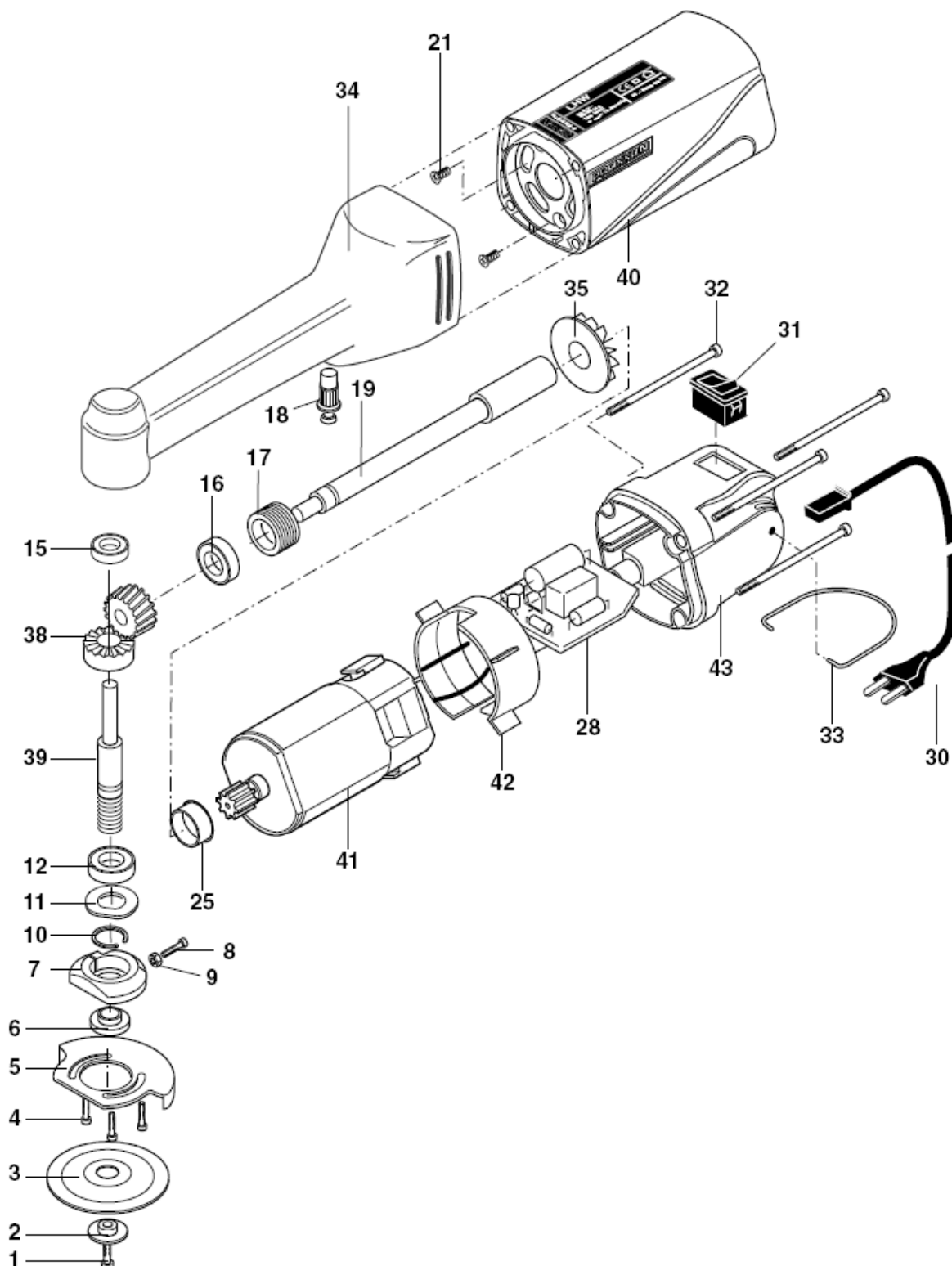
Prosimo, upoštevajte:

Napajalni kabel lahko zamenja le naša servisna služba Proxxon ali usposobljen strokovnjak!

Odstranjevanje

Prosimo, da naprave ne odstranjate med gospodinjske odpadke! Naprava vsebuje dragocene materiale, ki jih je možno reciklirati. V primeru vprašanj vas prosimo, da se obrnete na lokalno zbirališče odpadkov ali na ustrezna komunalna podjetja.

Seznam rezervnih delov



Št. rezervnega dela	Naziv
28547-01	Inbus vijak
28547-02	Podložka
28547-03	Brusilni kolut
28547-04	Vijak
28547-05	Ščitnik
28547-06	Adapter
28547-07	Prirobnica
28547-08	Vijak
28547-09	Matica
28547-10	Varnostni obroč
28547-11	Valovita podložka
28547-12	Kroglični ležaj
28547-15	Kroglični ležaj
28547-16	Kroglični ležaj
28547-17	Matica
28547-18	Fiksirni nastavek
28547-19	Dolga gred
28547-21	Vijak motorja
28547-25	Centrirni obroč
28547-28	Usmerniško vezje
28547-30	Napajalni kabel z zaščitnim tulcem pred pregibanjem
28547-31	Stikalo
28547-32	Vijak ohišja
28547-33	Nosilec naprave
28547-34	Gumb gonila s fiksirnim mehanizmom
28547-35	Ventilator
28547-38	Par zobnikov
28547-39	Kratka gred
28547-40	Ohišje motorja
28547-41	Motor z gonilnim vretenom
28547-42	Oporni obroč
28547-43	Zadnji pokrov ohišja
28547-97	Embalaža izdelka (kovček)
28547-99	Navodila za uporabo

Servisna služba

Vse izdelke Proxxon natančno pregledamo, preden zapustijo proizvodnjo. Če se kljub temu zgodi, da opazite napako, prosimo, da se obrnete na trgovca, pri katerem ste kupili izdelek. Samo ta je pristojen za urejanje vseh zakonskih garancijskih zahtevkov, ki se nanašajo izključno na napake v materialu in v izdelavi.

Garancija ne velja za škodo, ki nastane pri nepravilne uporabe, kot je na primer preobremenitev, poškodbe zaradi zunanjih vplivov in običajna obraba. Ostale napotke na temo servisiranja in rezervnih delov najdete na naši spletni strani www.proxxon.com.

Pridržujemo si pravico do sprememb v namen tehničnega napredka.

PROXXON

PROXXON S.A.
Härebiërg 6-10
LU-6868 Wecker
Luksemburg

Elektronski naslov: office@proxxon.com

Spletna stran: www.proxxon.com



Conrad Electronic d.o.o. k.d.
Pod Jelšami 14, 1290 Grosuplje
Tel: 01/78 11 240
www.conrad.si, info@conrad.si

GARANCIJSKI LIST

Velja za vse dobavljene izdelke iz naslednjega računa/dobavnice:

Številka računa / dobavnice:

Datum računa / dobavnice:

Garancijska izjava:

Dajalec garancije Conrad Electronic d.o.o. k.d., jamči za kakovost oziroma brezhibno delovanje v garancijskem roku, ki začne teči z izročitvijo blaga potrošniku. **Garancija velja na območju Republike Slovenije. Garancija za izdelek je 1 leto.**

Izdelek, ki bo poslan v reklamacijo, vam bomo najkasneje v skupnem roku 45 dni vrnili popravljenega ali ga zamenjali z enakim novim in brezhibnim izdelkom. Okvare zaradi neupoštevanja priloženih navodil, nepravilne uporabe, malomarnega ravnanja z izdelkom in mehanske poškodbe so izvzete iz garancijskih pogojev.

V primeru neskladnosti ima potrošnik zakonsko pravico brezplačnega uveljavljanja jamstvenega zahtevka. **Garancija ne izključuje pravic potrošnika, ki izhajajo iz obveznega jamstva za skladnost blaga.**

Vzdrževanje, nadomestne dele in priklopne aparate proizvajalec zagotavlja še 3 leta po preteku garancije. Servisiranje izvaja družba CONRAD ELECTRONIC SE, Klaus-Conrad-Strasse 1, 92240 Hirschau, Nemčija.

Pokvarjen izdelek brezplačno (na naše stroške) pošljete na naslov: Conrad Electronic d.o.o. k.d., Pod Jelšami 14, 1290 Grosuplje. Garancija se lahko uveljavlja brez predložitve garancijskega lista – če nam posredujete št. računa / dobavnice.

Prodajalec:

Datum izročitve blaga in žig prodajalca:

Garancija velja od dneva izročitve izdelka.

Prevod izvirne izjave EU o skladnosti

Izjava ES o skladnosti

Ta izjava o skladnosti je izdana na lastno odgovornost proizvajalca.

Naziv in naslov proizvajalca:
PROXXON S.A.
6-10, Harebiereg
L-6868 Wecker

Model izdelka: LHW
Št. izdelka: 28547

Na lastno odgovornost izjavljamo, da je ta izdelek v skladu z naslednjimi direktivami in normativnimi dokumenti:

Direktiva EMC 2014/30/EU
ES 55014-1:2017/A11:2020
ES 55014-2:2015
ES 61000-3-2: 2019
ES 61000-3-3: 2013/A1:2019

Direktiva o stojih 2006/42/ES
ES 62841-1:2015
ES 62841 -2-4:2014/AC :2015

Datum: 11.08.2010

Dipl. inž. Jörg Wagner

PROXXON S.A.
Oddelek za varnost naprav

Pooblaščen oseba za izdajo dokumentacije CE
je enaka podpisniku.

Izvirna izjava EU o skladnosti

EG-Konformitätserklärung

Name und Anschrift des Herstellers:

PROXXON S.A.
6-10, Härebiërg
L-6868 Wecker

Produktbezeichnung: LHW
Artikel Nr.: 28547

Wir erklären in alleiniger Verantwortung, dass dieses Produkt mit den folgenden Richtlinien und normativen Dokumenten übereinstimmt:

EU-EMV-Richtlinie 2014/30/EU

EN 55014-1:2017/A11:2020
EN 55014-2:2015
EN 61000-3-2: 2019
EN 61000-3-3: 2013/A1:2019

EU-Maschinenrichtlinie 2006/42/EG

EN 62841-1:2015
EN 62841-2-4:2014/AC:2015

Datum: 11.08.2020



Dipl.-Ing. Jörg Wagner

PROXXON S.A.
Geschäftsbereich Gerätesicherheit
Der CE-Dokumentationsbevollmächtigte ist identisch mit dem Unterzeichner.