



NAVODILA ZA UPORABO

Alkotest Alcoscan ACE II Basic Plus, 0 do 4 ‰, z ekranom

Kataloška št.: 84 09 94

Kazalo

VARNOSTNI NAPOTKI	2
1 ODGOVORNOST UPORABNIKA.....	3
2 KRATEK OPIS IZDELKA.....	3
3 OBSEG PAKIRANJA.....	3
5 PREIZKUS PRISOTNOSTI ALKOHOLA Z ALCOSCAN ACE II	3
5.1. VSTAVLJANJE BATERIJ	3
5.2 DELOVANJE NAPRAVE ZA PREVERJANJE PRISOTNOSTI ALKOHOLA... 	4
5.2.1 AKTIVNO MERJENJE.....	4
5.2.2 PASIVNO MERJENJE.....	4
6 OPOZORILNI SIGNALI.....	4
6.1 NEZADOSTNEN VZOREC IZDIHANEGA ZRAKA	4
6.2 OPOZORILO O BATERIJI.....	4
7 KAKO DOSEČI NAJBOLJ NATANČNE REZULTATE	5
8 OPOMBE O ZAKONU O BATERIJAH (BATTG) – ZAMENJAVA BATERIJ	5
9 KALIBRACIJA	6
GARANCIJSKI LIST	7

Varnostni napotki

Izdelek lahko uporabljajo otroci, starejši od 8 let, in osebe z zmanjšanimi fizičnimi, senzoričnimi ali umskimi sposobnostmi ali s premalo izkušenj in znanja, če jih pri uporabi nadzira oseba, ki je zadolžena za njihovo varnost, ali so prejele navodila za varno uporabo in razumejo z njimi povezane nevarnosti.

Izdelek ne sme biti na dosegu otrok, mlajših od 8 let.

Otroci ne smejo izvajati čiščenja in vzdrževanja izdelka, razen če so starejši od 8 let in pod nadzorom.

1 ODGOVORNOST UPORABNIKA

Informacije, vsebovane v tem dokumentu, so bile izdane vestno in pod predpostavko pravilnosti. Izdajatelj ne odgovarja za kakršno koli uporabo in njene posledice. Izdajatelj ne odgovarja za stroške ali izdatke za škodo, ki nastane zaradi uporabe informacij v tem dokumentu. Spremembe teh informacij so pridržane brez predhodnega obvestila.

2 KRATEK OPIS IZDELKA

ACE II je digitalna naprava za testiranje alkohola, ki meri koncentracijo alkohola v izdihanem zraku in iz tega izračuna raven alkohola v krvi.

3 OBSEG PAKIRANJA

- naprava za testiranje prisotnosti alkohola ACE Alcoscan II
- dve bateriji AAA (MN1500, LR6, Mignon) 1,5 V
- ustniki
- torbica
- plastičen etui
- priročnik za uporabo

4 NAPRAVA



5 PREIZKUS PRISOTNOSTI ALKOHOLA Z ALCOSCAN ACE II

5.1. VSTAVLJANJE BATERIJ

Pritisnite teksturirano puščico na pokrovu baterije in jo izvalcite. V kalup za baterije vstavite dve bateriji velikosti AAA (Mini, LR03) 1,5 V. Pazite na pravilno polariteto: Dolga vzmet negativni pol; kratka vzmet pozitivni pol. Potisnite pokrov baterije nazaj na svoje mesto.

5.2 DELOVANJE NAPRAVE ZA PREVERJANJE PRISOTNOSTI ALKOHOLA

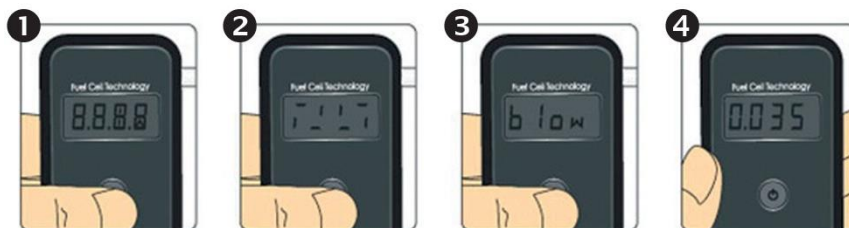
5.2.1 AKTIVNO MERJENJE

1. Na kratko pritisnite gumb za upravljanje. Ko gumb pritisnete za dlje časa, se prikaže število opravljenih testov.
2. Naprava se zažene. Medtem vstavite ustnik v odprtino za pihanje.
3. Na zaslonu se prikaže beseda »BLOW«. Brez prekinitve pihajte v ustnik s srednjo jakostjo.
4. ACE II analizira vzorec izdihanega zraka in prikaže rezultat v promilih.
5. Lučka zaslona se ugasne po 5 piskah. Za izvedbo drugega testa držite gumb pritisnjen.

5.2.2 PASIVNO MERJENJE

Pasivno meritve izvedete, če testirana oseba ne more dati aktivnega vzorca izdihanega zraka.

Sledite korakom od 1 do 3. Približajte ACE II dihalnemu izhodu. Držite gumb za upravljanje pritisnjen, medtem ko oseba izdihuje. Jasno boste slišali zvok. ACE II zdaj izvaja korak 4.



ACE II ima posamezno zavite ustnike. Za vsak nov test uporabite nov, posamezno zavit ustnik. Ne uporabljajte razkuženih ali steriliziranih ustnikov. Podjetje ACE trading and development ltd. zavrača vse zahtevke za škodo, ki izhajajo iz večkratne uporabe istega ustnika.

6 OPOZORILNI SIGNALI

6.1 NEZADOSTNEN VZOREC IZDIHANEGA ZRAKA

Na zaslonu se prikaže beseda »FLOW«. To pomeni, da ACE II nima dovolj zraka, ki bi ga lahko uporabil za analizo. Še enkrat vklopite ACE II in pihajte močneje in brez prekinitve štiri sekunde v ustnik, potem ko se na zaslonu pojavi znak »BLOW«, dokler ne zaslišite dveh piskov in zaznate dveh udarcev v ACE II.

6.2 OPOZORILO O BATERIJI

Ko se prikaže znak »BAT«, so baterije prazne. Zamenjajte vstavljene baterije tako, da vstavite nove baterije tipa AAA (Mini, LR03) 1,5 V alkalne. Ne uporabljajte polnilnih baterij.

Spremembe izdelka lahko povzročijo spremembe v zaporedju, kot je opisano pod točkama 5. in 6. To se lahko zgodi brez predhodnega obvestila in prilagoditve priročnika za uporabo in ni razloga za reklamacijo, vračilo ali znižanje cene.

Uporabnik je dolžan opaziti odstopanja med navodili za uporabo in dejanskim delovanjem ACE II ter ustrezno ukrepati.

7 KAKO DOSEČI NAJBOLJ NATANČNE REZULTATE

- Po zadnjem odmerku alkohola počakajte vsaj 15 minut, da uporabite alkotest. V tem času ne jejte, pijte ali kadite.
- Ne odpirajte ohišja.
- ACE II ne shranjujte na hladnem ali vročem ali vlažnem ali premalo prezračenem mestu.
- ACE ALCOSCAN II hranite izven dosega otrok.
- Po daljšem času shranjevanja opravite tri teste za zagon, preden izvedete dejanski preizkus alkoholiziranosti.
- Ne izpustite ACE II, da pade po tleh.
- Baterije zamenjajte ob opozorilnem znaku baterije. Nizka zmogljivost baterije vodi do napačnih rezultatov testov.
- Ne izvajajte preizkusov na hrupnih mestih (zvočni valovi motijo senzor), prepihu ali slabo prezračenih mestih.
- Po rezultatu testa 1,00 na ml ali več potrebuje senzor daljši počitek. V tem primeru počakajte najmanj tri minute do naslednjega merjenja.
- Ne izvajajte nobenih testov v zelo hladnem, zelo vročem ali neprezračenem, zadimljenem okolju.
- ALCOSCAN II shranite v ustreznem kovčku, da preprečite vdor prahu in tekočin.

8 OPOMBE O ZAKONU O BATERIJAH (BATTG) – ZAMENJAVA BATERIJ

Naprava, zajeta v tem priročniku za uporabo, vsebuje ob dobavi dve alkalno-manganovi bateriji. Te baterije niso namenjene polnjenju. Poskus polnjenja je lahko škodljiv za ljudi ali blago. Prav tako ni možna uporaba polnilnih baterij v napravi, saj se s tem poškoduje naprava. Izpraznjenih baterij ne odlagajte med gospodinjske odpadke. Stare baterije lahko vsebujejo škodljive snovi, ki so lahko škodljive za zdravje in okolje. Baterije/polnilne baterije vrnite prodajalcu ali vašemu lokalnemu zbirališču za recikliranje. Vračilo je brezplačno in je določeno z zakonom. Prosimo, da v za to namenjene posode mečete samo izpraznjene baterije s pokritimi poli litijevih baterij.

Za zamenjavo baterije odstranite pokrov baterije z naprave in zamenjajte rabljene baterije z novimi. Pazite na polarnost: negativni poli baterij so v stiku z vzmetmi v kalupu za baterije. Potisnite pokrov baterije nazaj na ohišje, dokler se ne zaskoči.

Vse baterije in polnilne baterije so reciklrne. Tako je mogoče pridobiti dragocene surovine, kot so železo, cink ali nikelj. Recikliranje baterij je najpreprostejše dejanje varovanja okolja na svetu. Hvala za sodelovanje.

Koš za smeti pomeni: baterij in polnilnih naprav ni dovoljeno odlagati med gospodinjske smeti. Simboli pod košem za smeti pomenijo:

- Pb: baterija vsebuje svinec

- Cd: baterija vsebuje kadmij
- Hg: baterija vsebuje živo srebro

9 KALIBRACIJA

Da bi ohranili natančnost ACE II, svetujemo ponovno umerjanje po 6 mesecih. Kalibracija ni obvezna, vendar se natančnost ACE II nenehno slabša. Pošljite ACE II z oznako »Alkomat calibration service« na naslov podjetja, naveden na računu. Predlagamo pošiljanje kot paket, tako da je možno sledenje in iskanje v primeru izgube.



GARANCIJSKI LIST

Izdelek: **Alkotest Alcoscan ACE II Basic Plus, 0 do 4 ‰, z ekranom**
Kat. št.: **84 09 94**

Conrad Electronic d.o.o. k.d.
Ljubljanska c. 66, 1290 Grosuplje
Faks: 01/78 11 250
Telefon: 01/78 11 248
www.conrad.si, info@conrad.si

Garancijska izjava:

Dajalec garancije Conrad Electronic d.o.o.k.d., jamči za kakovost oziroma brezhibno delovanje v garancijskem roku, ki začne teči z izročitvijo blaga potrošniku. **Garancija velja na območju Republike Slovenije. Garancija za izdelek je 1 leto.**

Izdelek, ki bo poslan v reklamacijo, vam bomo najkasneje v skupnem roku 45 dni vrnilo popravljeno ali ga zamenjali z enakim novim in brezhibnim izdelkom. Okvare zaradi neupoštevanja priloženih navodil, nepravilne uporabe, malomarnega ravnanja z izdelkom in mehanske poškodbe so izvzete iz garancijskih pogojev. **Garancija ne izključuje pravic potrošnika, ki izhajajo iz odgovornosti prodajalca za napake na blagu.**

Vzdrževanje, nadomestne dele in priklopne aparate proizvajalec zagotavlja še 3 leta po preteku garancije.

Servisiranje izvaja družba CONRAD ELECTRONIC SE, Klaus-Conrad-Strasse 1, 92240 Hirschau, Nemčija.

Pokvarjen izdelek pošljete na naslov: Conrad Electronic d.o.o. k.d., Ljubljanska cesta 66, 1290 Grosuplje, skupaj z računom in izpolnjenim garancijskim listom.

Prodajalec:

Datum izročitve blaga in žig prodajalca:

Garancija velja od dneva izročitve izdelka, kar kupec dokaže s priloženim, pravilno izpolnjenim garancijskim listom.