

NAVODILA ZA UPORABO

Ročni vitel, 600 kg

Kataloška št.: 84 22 92



Kazalo

Uvod	2
Varnostni napotki	2
Delovanje	3
Pritrditev vitla	3
Pritrditev bremena	3
Vzdrževanje in čiščenje	4
Sestavni deli	4
Odstranjevanje	5
Garancijski list	6

Uvod

Ta navodila za uporabo vsebujejo pomembne napotke za pripravo izdelka na uporabo in ravnanje z izdelkom. Prosimo, da pred uporabo izdelka v celoti in pozorno preberete navodila za uporabo in jih dobro shranite, če jih boste morda hoteli kasneje ponovno prebrati. Navodila za uporabo priložite izdelku, ko ga predate v uporabo tretji osebi!

Prosimo, upoštevajte varnostne napotke!

Ti napotki vam bodo olajšali pravilno ravnanje z izdelkom in vam bodo v pomoč pri izogibanju nesporazumom in škodi.

Varnostni napotki

Prosimo, da za preprečitev napačnega delovanja, škode in nevarnosti za zdravje upoštevate naslednje napotke:

- Vitel ni primeren za dvigovanje bremen in za komercialno rabo!
- Vitel pritrdite samo z vijaki ali omejevalnimi sredstvi, ki lahko prenesejo breme.
- Pazite, da vitla ne boste preobremenili.
- Otroci in nepooblaščen osebe se naj ne nahajajo na delovnem območju.
- Pri uporabi vitla nosite primerne zaščitne rokavice.
- Ko je vrv napeta, se nikoli ne postavite neposredno za ali nad vitlom, temveč se postavite ob strani v 90° kotu na vitel.
- Nikoli ne stopajte na vrv ali se postavljajte nad napeto vrvjo.
- Med delovanjem pazite, da se vaše roke ne bodo nahajale v bližini zobnikov, kolutov, vzvodov in kolesc, ki nosijo breme.
- **Pod obremenitvijo mora na kolutu ostati najmanj 5 navojev vrvi!**
- Ne premikajte bremen, ki se lahko sama od sebe skotalijo ali padejo. Po potrebi poskrbite za ustrezne ukrepe za preprečitev kotaljenja ali padca bremena.
- Uporabljajte samo originalne rezervne dele in originalno opremo.
- Življenjska doba vitla je omejena. Obrabljene dele je treba pravočasno zamenjati.
- Vitel izpolnjuje veljavne varnostne predpise.
- Strokovnjak mora enkrat na leto izvesti testiranje.
- Vaše delovno območje naj bo čisto in pospravljeno.
- Naprave ne uporabljajte v okolju, kjer obstaja nevarnost eksplozije zaradi prisotnosti gorljivih tekočin, plinov ali prahu.
- Naprava ne sme priti v stik z dežjem in mokroto.
- Ne precenjajte se. Poskrbite za dobro stabilnost in ves čas ohranjajte ravnotežje.
- Nosite primerna oblačila. Ne nosite širokih oblačil ali nakita. Vaši lasje, oblačila in rokavice se naj nahajajo izven dosega premikajočih se delov.

- Napravo skrbno vzdržujte. Preverjajte, če premični deli naprave pravilno delujejo in se ne zatikajo, ali če so morda deli zlomljeni ali tako poškodovani, da negativno vplivajo na delovanje naprave. Pred uporabo naprave poskrbite za popravilo poškodovanih delov.
- Napravo uporabljajte v skladu s temi napotki in tako, kot je predpisano za ta poseben tip naprave. Pri tem upoštevajte delovne pogoje in dejavnost, ki jo želite izvesti.
- Popravila naprave naj izvaja samo usposobljeno strokovno osebje in samo z uporabo originalnih rezervnih delov.

Delovanje

Pozor!

- Ta vitel ni primeren za dvigovanje bremen! Primeren je samo za vlečenje in prestavljanje bremen.
- Pred uporabo vitla se prepričajte, da je vrv v dobrem stanju, in za pritrditev bremena uporabite samo nepoškodovana omejevalna sredstva.
- Če se vrv strga pod bremenom, lahko močno udari. Izognite se zadrževanju na nevarnem območju in poskrbite za to, da tudi drugi niso ogroženi. Postavite se ob strani v 90° kotu na vitel.

Pritrditev vitla

Vitel pritrdite na varno podlago. Za povečanje stabilnosti in varnosti mora biti vitel nad pritrdilnimi odprtini v osnovni plošči podložen z 10 mm sorniki, podložkami in zapornimi podložkami.

Ročico pritrdite na vitel in jo zavarujte s priloženo samovarovalno matico. Bodite pozorni na zadostni prostor za vrtenje ročice.

Pritrditev bremena

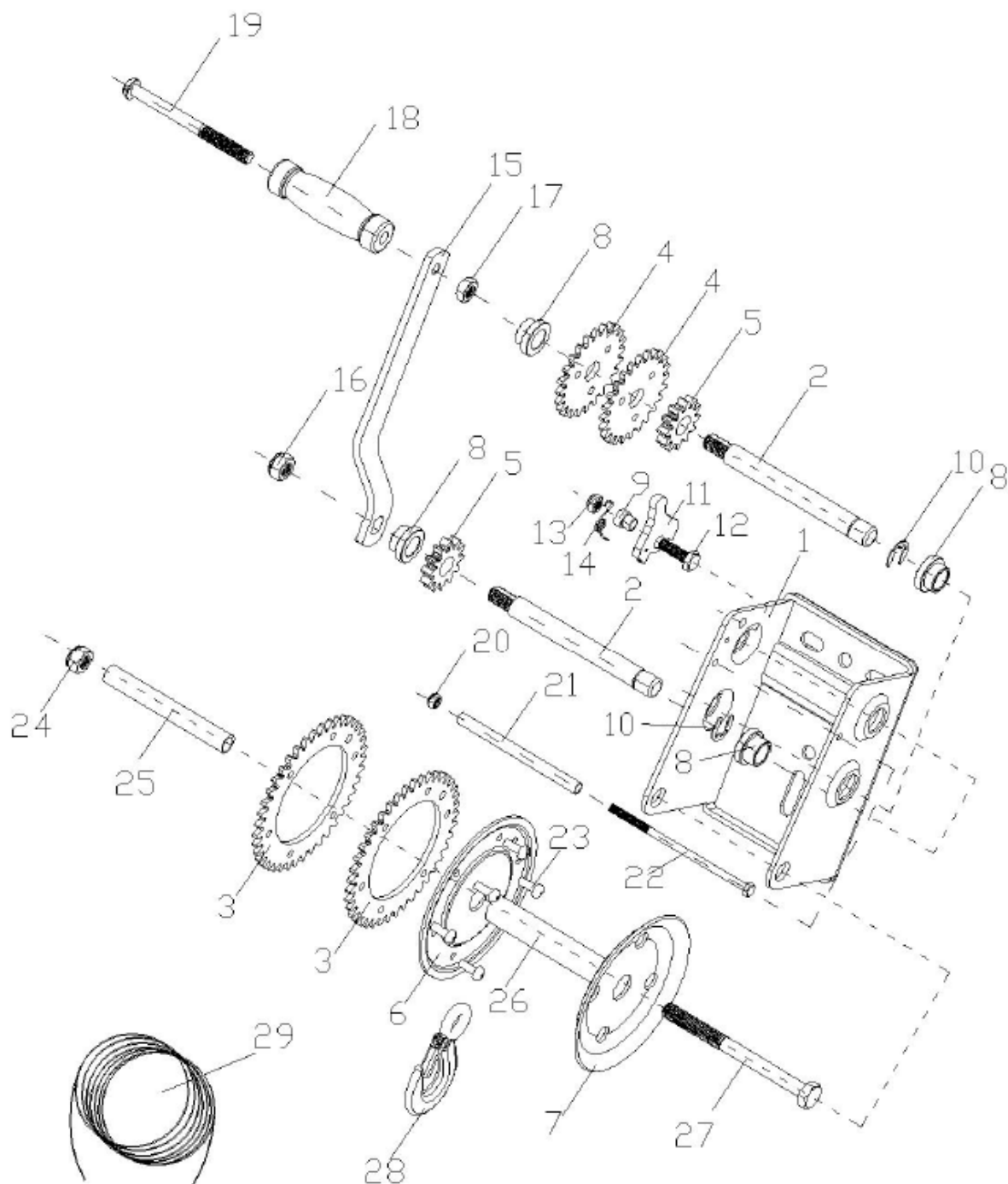
Pozor! Vrvi se dotikajte samo z rokavicami!

1. Vrv odvijte s pomočjo ročice (vrtite v nasprotni smeri urinega kazalca). Če samo vlečete za vrv, boste sprožili zaporo! Iz tega razloga je treba pri odvijanju vrvi uporabiti pomočnika.
2. Vlečni kavelj varno obesite na breme, ki ga nameravate vleči. Bodite pozorni na varno pritrditev varnostnega pokrova vlečnega kavlja. Pazite, da na bobnu vedno ostane 4-6 navojev vrvi, saj boste tako preprečili, da bi se vrv iztrgala iz bobna – vrvi pod obremenitvijo nikoli popolnoma ne odvijte!
3. Nastavite zobniško zaporo v skladu s trenutno nalogo (vlečenje ali odvijanje). Zapora mora zaskočiti v posamezni skrajni legi – nikoli ne delajte brez zaskočene zapore!
4. Vlečenje poteka z vrtenjem ročice v smeri urinega kazalca, odvijanje vrvi pa v nasprotni smeri.
5. Pri tem bodite pozorni na to, da vrv gladko teče na boben navoj pri navoju. Vrv se nikoli ne sme zavozlati ali pa se navijati v zankah!
6. Ko vlečeno breme prispe do zelenega mesta, ga zavarujte, da se ne more odkotaliti ali zdrsniti. Šele nato rahlo zrahljajte vrv, da lahko odstranite vlečni kavelj.
7. Vrv nato navijte z malce napetosti (držite za kavelj, ne za zanko – obstaja nevarnost telesnih poškodb) in jo pravilno navijte. Tudi tukaj mora biti zobniška zapora zaskočena!

Vzdrževanje in čiščenje

- Vrv naj bo čista in rahlo naoljena.
- Redno mažite vse premične dele in skrbite, da je vitel vedno čist.
- Pri intenzivni uporabi naj vitel enkrat na leto preveri in podmaže strokovnjak.
- Vitla ne poskušajte sami popravljati in ga ne razstavljajte. Prosimo, da se v primeru vprašanj in težav obrnete na našo servisno službo.
- Ohišje vitla po uporabi očistite z rahlo navlaženo krpo.

Sestavni deli



Odstranjevanje

Prosimo, pomagajte nam zmanjšati količino odpadkov.

Če boste kdaj želeli izdelek vreči v smeti, prosimo, upoštevajte, da so številni sestavni deli izdelka sestavljeni iz dragocenih surovin, ki jih je možno ponovno uporabiti. Iz tega razloga izdelka ne mečite v smetnjak, temveč ga oddajte na zbirališču odpadkov.

Pridržujemo si pravico do sprememb v namen optičnih in tehničnih izboljšav.



Hans Pfefferkorn Vertriebsgesellschaft mbH

**Hamelner Str. 53
37619 Bodenwerder
Nemčija**



GARANCIJSKI LIST

Izdelek: **Ročni vitel, 600 kg**

Kat. št.: **84 22 92**

Conrad Electronic d.o.o. k.d.
Ljubljanska c. 66, 1290 Grosuplje
Fax: 01/78 11 250, Tel: 01/78 11
248

www.conrad.si, info@conrad.si

Garancijska izjava:

Proizvajalec jamči za kakovost oziroma brezhibno delovanje v garancijskem roku, ki začne teči z izročitvijo blaga potrošniku. **Garancija velja na območju Republike Slovenije.**

Garancija za izdelek je 1 leto.

Izdelek, ki bo poslan v reklamacijo, vam bomo najkasneje v skupnem roku 45 dni vrnili popravljenega ali ga zamenjali z enakim novim in brezhibnim izdelkom. Okvare zaradi neupoštevanja priloženih navodil, nepravilne uporabe, malomarnega ravnanja z izdelkom in mehanske poškodbe so izvzete iz garancijskih pogojev. **Garancija ne izključuje pravic potrošnika, ki izhajajo iz odgovornosti prodajalca za napake na blagu.**

Vzdrževanje, nadomestne dele in priklopne aparate proizvajalec zagotavlja še 3 leta po preteku garancije.

Servisiranje izvaja proizvajalec sam na sedežu firme CONRAD ELECTRONIC SE, Klaus-Conrad-Strasse 1, Nemčija.

Pokvarjen izdelek pošljete na naslov: Conrad Electronic d.o.o. k.d., Ljubljanska cesta 66, 1290 Grosuplje, skupaj z izpolnjenim garancijskim listom.

Prodajalec: _____

Datum izročitve blaga in žig prodajalca:

Garancija velja od dneva izročitve izdelka, kar kupec dokaže s priloženim, pravilno izpolnjenim garancijskim listom.