



VITEL, 907 KG

**Št. izdelka: 852418**

## KAZALO

1	DOBAVLJENA OPREMA .....	3
2	LASTNOSTI IZDELKA.....	3
3	VARNOSTNA OPOZORILA.....	4
4	POSEBNI VARNOŠTNI UKREPI ZA UPORABO ELEKTRIČNEGA VITLA .....	5
5	INŠTALACIJA.....	6
6	MONTAŽA.....	7
7	UPRAVLJANJE VITLA .....	7
8	VLEČNA SILA .....	8
9	UPORABA ZASILNE ROČICE .....	8
10	VZDRŽEVANJE .....	8
11	SEZNAM DELOV VITLA .....	9

## **1 DOBAVLJENA OPREMA**

1. Napajalni kabel z robustnim priključkom in zaščitnim stikalom.
2. Kabelski daljinski upravljalnik z vododržnim priključkom za varno obratovanje.
3. 13 m vlečna jeklena vrv z kavljem za pritrditev.
4. Naprava za montažo vlečne kljuke.
5. Zasilna ročica in regulirano sklapljanje.
6. Obračalni kolut.

## **2 LASTNOSTI IZDELKA**

1. Praktičen za vleko čolnov, vozil ali drugih velikih predmetov.
2. Moč vleke 907 kg.
3. 12V napajanje za smotrno uporabo brez podaljškov ali lahkih motorjev.
4. Nosilen z vgrajenimi ročaji za nošenje in ploščo za hitro montažo.

### **To navodilo skrbno shranite:**

To navodilo vam posreduje informacije za sledeče točke: varnostni predpisi in ukrepi, montaža, poteki obratovanja, vzdrževanja, odprava motenj (okvar), seznam delov in sheme.

### 3 VARNOSTNA OPOZORILA

Pozor: pri uporabi električne naprave morate vedno upoštevati osnovne varnostne predpise, da zmanjšate nevarnost poškodb.

#### **Pred uporabo naprave pozorno preberite napotke v tem navodilu za uporabo!**

1. **Delovno območje imejte vedno čisto.** S predmeti blokirana delovna območja vplivajo na nevarne situacije.
2. **Pazite na optimalne delovne pogoje.** Vaše naprave ne uporabite v vlažni, mokri ali slabo osvetljeni okolici in naprave ne izpostavljajte dežju. Poskrbite za dobro osvetljeno delovno območje. Električnih naprav ne uporabite ob prisotnosti plinov ali lahko vnetljivih tekočin.
3. **V bližini naprave se naj ne nahajajo otroci.** Otrokom vedno preprečite vstop v vaše delovno območje. Ne pustite, da se otroci igrajo s stroji, orodji ali opremo.
4. **Pri ne uporabi naprav le-te pospravite.** Če vaših naprav ne uporabljate, potem le-te shranite na suho mesto, kjer ne morejo pričeti rjaveti. Pazite, da so vaše omare za orodje vedno zaprte ter hranite ključ izven dosega otrok.
5. **Nikoli ne prekoračite navedenih mejnih vrednosti.** Vi delate boljše in varnejše, če se držite mejnih vrednosti, ki so predpisane za vašo napravo. Za ciljno povečanje moči naprave ne uporabite neprimerne opreme.
6. **Uporabite za vašo delo primerno napravo.** Ne uporabite naprav, ki so predvidene za drugi namen uporabe.
7. **Zaščitite vaše oči.** Pri delu vedno nosite zaščitna očala.
8. **Z napajalnim kablom ravnajte previdno.** Napajalni kabel zaščitite pred škodami zaradi udarcev, vleke ali jedkih substanc. Preprečite vleko kabla za odstranitev vtiča iz vtičnice.
9. **Ne precenite vaših moči.** Vedno imejte ravnotežje.
10. **Vaše naprave skrbno vzdržujte.** Vitel in kabel naj bosta vedno suha, da je zagotovljena udobna in varna uporaba. Za mazanje in menjavo opreme upoštevajte navodila. Pred uporabo naprave skrbno preverite dele in navoje. Prepričajte se, da so držala in glavna stikala vedno čista, suha in nemastna.
11. **Odstranite ključe za nastavljanje in ključe.** Prepričajte se, da bodo nastavni ključi ali drugi ključi ter ročaj vitla odstranjeni z vitla.
12. **Preprečite vožnjo brez nadzora.** Prepričajte se, da lahko z deli pričnete preden nastavite stikalo na ON.
13. **Vedno bodite pozorni.** Opazujte kaj delate. Naprave ne uporabljajte, če ste utrujeni.
14. **Naprave v nobenem primeru ne uporabljajte, če ste pod vplivom alkohola, drog ali zdravil.**
15. **Vedno preverite, če so deli naprave poškodovani.** Pred uporabo vsake naprave morate preveriti delovanje navidezno poškodovanega dela. Preverite usmeritev in pritrditev premičnih delov. Prepričajte se, da niso prisotni pokvarjeni deli in preverite tudi sistem montaže ter vse druge faktorje, ki lahko vodijo k motnjam delovanja naprave. Poškodovane dele mora strokovnjak menjati ali popraviti. Naprave ne smete obratovati, če je ne morete pravilno vklopiti ali izklopiti ali če je kabel poškodovan.
16. **Menjava delov in opreme.** Za vzdrževanje uporabite identične nadomestne dele. Uporaba drugih nadomestnih delov vodi k izgubi pravice iz garancije. Uporabite samo nadomestne dele in opremo, ki so predvideni za vgradnjo v to napravo.

## **4 POSEBNI VARNOSTNI UKREPI ZA UPORABO ELEKTRIČNEGA VITLA**

Uporaba te zmogljive naprave lahko priključne nevarne situacije. Posebej pazite na vašo varnost ter varnost oseb v bližini.

### **Jeklena vrv**

Prepričajte se, da je jeklena vrv v neoporečnem stanju in da je pravilno pritrjena. Naprave se smete obratovati, če je jeklena vrv zaklenjena ali zamotana. Jeklene vrvi ne zamenjajte z krajšo jekleno vrvjo.

### **Akumulator**

Prepričajte se, da je akumulator v neoporečnem stanju. Preprečite kontakt z kislino akumulatorja ali drugimi komponentami. Pri delu v bližini akumulatorja vedno nosite zaščitna očala. Za preprečitev izpraznitve akumulatorja pustite motor med obratovanjem vitla teči.

### **Oddaljenost**

Med obratovanjem vitla bodite toliko oddaljeni v primernem kotu k liniji vleke, kot dopušča kabelski daljinski upravljalnik. Vedno bodite zadosti oddaljeni od direktne linije vleke jeklene vrvi. Če se jeklena vrv strga ali zdrsne, potem prične tovor nenadno drseti vzdolž te linije. Zaradi tega pazite, da se za vlečenim vozilom ne nahajajo osebe.

Med obratovanjem vitla ne imejte v delovnem območju rok, las in nakita.

Naj vam pomaga opazovalec, da se prepričate, da sledi uporaba vitla pod varnimi pogoji. Pred pričetkom obratovanja vitla se prepričajte, da se za vozilom ali v liniji vleke jeklene vrvi ne nahajajo osebe.

### **Mejne vrednosti**

Preprečite prekoračitev mejnih vrednosti zmogljivosti tega vitla.

Nikoli ne uporabite ročice, da podpirate delovanje vitla. Ta postopek poškoduje vitel in obstaja nevarnost, da se poškodujete.

### **Uporaba**

Vitel je narejen samo za horizontalno vleko. Vitla ne uporabite za vertikalno vleko.

## 5 INŠTALACIJA

### Položitev kablov vašega električnega vitla

Vaš vitel lahko uporabljate z začasno ali stalno položitvijo kablov.

#### Začasna položitev kablov

1. Dvignite gumijasto tesnilo in povežite dozo električnega kabla z vtičem električnega kabla na desni strani vitla. Ta vtič je označen z »Power«. Kabel vitla položite do akumulatorja in pazite na to, da kabel ne bo zapleten ali da ga ne boste položili tako, da se lahko kdo ob njega spotakne.
2. Črno sponko električnega kabla povežite s podvozjem vozila, da izvedete ozemljitev. Rdečo sponko povežite s pozitivnim polom (+ / rdeča) akumulatorja. Pozor: prepričajte se, da uporabljate tehnično uporaben 12V akumulator vozila ali ustrezno baterijo.
3. Dvignite gumijasto tesnilo na levi strani vitla. Vzemite kabelski daljinski upravljalnik in priključite dozo (št. 33) konca kabla na vtič na levi strani vitla, ki je označen z »Remote control«.
4. Dokler kabelskega daljinskega upravljalnika ne boste potrebovali, ga položite na varno mesto.

#### Stalna položitev kablov

1. Zaščitno stikalo (št. 45) priključite na pozitivni pol (+ / rdeča) akumulatorja s pomočjo sponke ter svornika.
2. Potek kablov načrtujte od kraja uporabe vitla. Kabel mora potekati varno in neovirano z oddaljenostjo od premikajočih delov. Zagotoviti morate, da kabel med obratovanjem ali vzdrževanjem vozila ne more biti poškodovan. Kabel lahko na primer napeljete pod vozilom in ga pritrdite z ustreznimi pritrditvami na podvozje. Kabla ne pritrdite na izpuh, pogonsko gred, na kabel ročne zavore, na dovod bencina ali na druge dele, ki lahko z vročino poškodujejo kabel ali povzročijo požar.
3. Če boste za napeljavo kabla prevrtali odbijač ali drug del karoserije, potem vstavite v luknjo obroč, da preprečite obrabo kabla.
4. Kabel napeljite z upoštevanjem navedenih varnostnih predpisov od točke montaže vitla k akumulatorju.
5. Odstranite rdečo sponko in priključite rdeči kabel (št. 45) na zaščitno stikalo, ki se nahaja na pozitivnem polu (+ / rdeč) akumulatorja.
6. Odstranite črno sponko in povežite črni kabel s podvozjem vozila, da ga na ta način ozemljite.

#### Varnostni ukrepi

1. Vedno povežite rdečo z rdečo (plus / plus) in črno s podvozjem vozila za ozemljitev, če uporabljate energijo iz akumulatorja vašega vozila.
2. Pri izpraznjenem akumulatorju ne smete vitla ali opreme več obratovati.
3. Motor naj med obratovanjem vitla teče, da je zagotovljeno stalno polnjenje akumulatorja. Vsekakor pa bodite pozorni, ko delate v bližini vklopljenega vozila.
4. Ne uporabite umazanega ali izrabljenega akumulatorja ali akumulatorja z luknjami.
5. Pri delu na akumulatorju ali v bližini le tega vedno nosite zaščitna očala.

## 6 MONTAŽA

Vitel je predviden za začasno montažo na vlečno kljuko vašega vozila. Vendar pa je možno, da vitel namestite za stalno.

### Stalna montaža

1. Izberite ustrezno točko montaže na odbijaču vašega vozila, kesonu tovornjaka ali na prikolici za čolne. Pozor: ta vitel lahko proizvede vlečno silo 907 kg. Prepričajte se, da vaša izbrana montažna točka vzdrži obremenitev z vlečno silo. Vi imate možnost, da uporabite dodatne plošče iz kovine, ali glede na izbrano montažno točko dodaten sistem pritrditve.
2. Vitel namestite na izbrano mesto in označite luknje s pomočjo 4 lukenj na spodnji strani vitla.
3. Prevertajte označene točke na vašem vozilu.
4. Uporabite svornike iz ojačanega jekla (najmanj 3/8" premera), podložke za odbijač, varnostne ploščice. Vitel pritrdite na predvideno mesto.

### Začasna montaža

1. Svornike držalnih čepov plošč (3) povežite s pomočjo dobavljenih matic s ploščo. Matice tesno privijte.
2. Glave čepov plošče vstavite v luknje / reže na spodnji strani vitla.
3. Vitel / ploščo povežite z kroglo za sklopko tako, da le-to vstavite v predvideno luknjo na plošči.

## 7 UPRAVLJANJE VITLA

1. Avto nastavite prosti tek. Vitla nikoli ne pričnite obratovati, če je vaš avto v prestavi ali se nahaja v poziciji parkiranja, ker lahko le-to poškoduje menjalnik vozila. Potegnite ročno zavoro. Kolesa blokirajte s pomočjo zagozd.
2. Za odvijanje jeklene vrvi vrtite gumb sklopke (19) v nasprotni smeri urnega kazalca in spustite le-tega, da nato nastavite potrebno dolžino vrvi. Vedno pustite najmanj tri navoje na bobnu, da preprečite, da jeklena vrv zdrsne z vitla.
3. Na vlečni točki objekta za vleko pritrdite jermen ali verigo. Nikoli ne ovijte kabla okoli objekta, da ga nato na le-tega pritrdite. Obstaja nevarnost poškodovanja predmeta za vleko ter obrabe kabla.
4. Privijte gumb sklopke.
5. Držite razdaljo in vklopite za nenevarno obratovanje kabelski daljinski upravljalnik, da napnete kabel in vlečete predmet s pomočjo vitla.

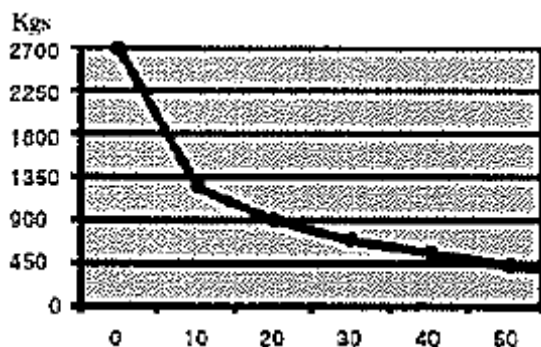
### Pozor:

1. Med obratovanjem vitla imejte lase, nakit, obleko in roke izven območja bobna in jeklene vrvi.
2. Vitla ne obratujte, če je jeklena vrv zavozlana ali poškodovana.
3. Pazite, da se med obratovanjem vitla v bližini jeklene vrvi ali zadaj za le-to ne nahajajo osebe. Če jeklena vrv zdrsne ali se strga, bo vitel katapultiran nazaj in poškoduje osebe, ki se nahajajo v tem območju. Med obratovanjem vitla se vedno nahajajte v stranskem območju.

## 8 VLEČNA SILA

1. Vitel razpolaga z vlečno silo 907 kg. To vam omogoča sledeče:
  - a. Vlecite kotaleč tovor na tleh v prostem teku z težo do 907 kg.
  - b. Vleka čolna v vodi s težo do 2177 kg.
  - c. Ohranitev premikanja vozila s težo do 2721 kg.
2. Vlečna sila se zmanjša sorazmerno z naraščanjem naklonskega kota. Primer: kapaciteta kotaljenja se zmanjša z 2721 kg na ravnih tleh na 453 kg pri tleh z 45° naklonskim kotom. Za ocenitev vlečne sile glede na naklonski kot glejte sledečo shemo.

### Maksimalna teža transporta – kapacitete na klancu



## 9 UPORABA ZASILNE ROČICE

**Pozor: ročice ne uporabite za podpiranje dela vitla pri vaših vlekah. To poškoduje vitla in obstaja nevarnost, da se poškodujete.**

1. Gumb sklopke vrtite brez sile v smeri urnega kazalca, dokler le-ta ni tesno privit.
2. Konec ročice namestite na plosk del opornika navoja na levi strani vitla.
3. Za napenjanje jeklene vrvi vrtite ročico v smeri urnega kazalca. Vrtite naprej, dokler jeklena vrv ni popolnoma navita.

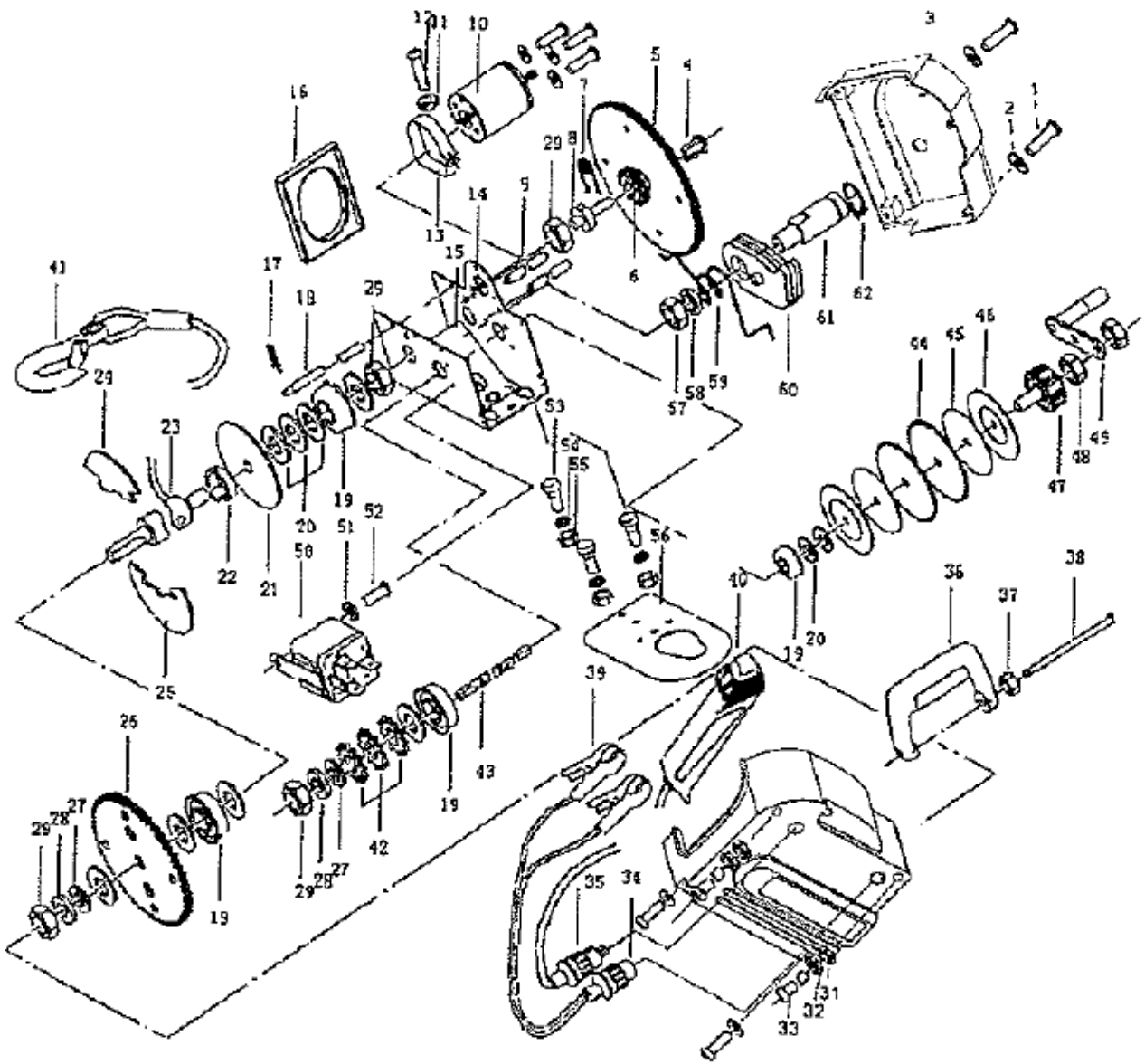
## 10 VZDRŽEVANJE

1. Občasno namažite jekleno vrv.
2. Gonilna vretena namastite vsakih 6 mesecev. Za ta namen odstranite glavo sklopke in ločite desni in levi del od ohišja. Uporabite lahko vsa kvalitetna mazalna olja.



## 11 SEZNAM DELOV VITLA

Del št.	Opis	Del št.	Opis
1	Vijak	32	Podložka
2	Podložka	33	Vijak
3	Levo ohišje	34	Priključek dovoda
4	Opornik osi	35	Kontrolni priključek
5	Gonilno vreteno 1	36	Držalo
6	Gonilno vreteno 2	37	Matica
7	Moznik	38	Svornik
8	Gred	39	Sponka akumulatorja
9	Povezovalna gred	40	Kabelski daljinski upravljalnik
10	Motor	41	Kavelj
11	Matica	42	Gonilno vreteno 4
12	Svornik	43	Os
13	Sponka	44	Gonilno vreteno 5
14	Okvir	45	Torna plošča
15	Vodilo vzmeti jeklene vrvi	46	Plošča
16	Zadnja plošča	47	Držalo sklopke
17	Moznik	48	Matica
18	Pozicijska gred	49	Ročica
19	Ležaj	50	Rele
20	Plošča	51	Podložka
21	Plošča jeklene vrvi	52	Vijak
22	Podpornik gredi	53	Svornik
23	Gred jeklene vrvi	54	Podložka
24	Plošča jeklene vrvi	55	Matica
25	Plošča jeklene vrvi	56	Osnovna plošča
26	Gonilno vreteno 3	57	Matica
27	Podložka	58	Podkložka
28	Podložka	59	Vzmet
29	Matica	60	Raglja
30	Desno ohišje	61	Valovna raglja
31	Matica	62	Moznik





## GARANCIJSKI LIST

Izdelek: **Vitel, 907 kg**  
Kat. št.: **852418**

Conrad Electronic d.o.o. k.d.  
Ljubljanska c. 66, 1290 Grosuplje  
Fax: 01/78 11 250, Tel: 01/78 11 248  
[www.conrad.si](http://www.conrad.si), [info@conrad.si](mailto:info@conrad.si)

### **Garancijska Izjava:**

Proizvajalec jamči za kakovost oziroma brezhibno delovanje v garancijskem roku, ki začne teči z izročitvijo blaga potrošniku. **Garancija za izdelek, razen dodanih žarnic, baterij in programske opreme, je 1 leto.**

Izdelek, ki bo poslan v reklamacijo, vam bomo najkasneje v skupnem roku 45 dni vrnili popravljenega ali ga zamenjali z enakim novim in brezhibnim izdelkom. Okvare zaradi neupoštevanja priloženih navodil, nepravilne uporabe, malomarnega ravnanja z izdelkom in mehanske poškodbe so izvzete iz garancijskih pogojev.

Vzdrževanje, nadomestne dele in priklopne aparate proizvajalec zagotavlja za trikratno obdobje garancije.

Servisiranje izvaja proizvajalec sam na sedežu firme CONRAD ELECTRONIC SE, Klaus-Conrad-Strasse 1, Nemčija.

Pokvarjen izdelek pošljete na naslov: Conrad Electronic d.o.o. k.d., Ljubljanska cesta 66, 1290 Grosuplje, skupaj z izpolnjenim garancijskim listom.

**Prodajalec:** \_\_\_\_\_

**Datum izročitve blaga in žig prodajalca:**  
\_\_\_\_\_

**Garancija velja od dneva nakupa izdelka, kar kupec dokaže s priloženim, pravilno izpolnjenim garancijskim listom.**

- Garancija velja na območju Republike Slovenije.
- Garancija ne izključuje pravic potrošnika, ki izhajajo iz odgovornosti prodajalca za napake na blagu.