



NAVODILA ZA UPORABO

Kompresor Black & Decker ASI300-XJ

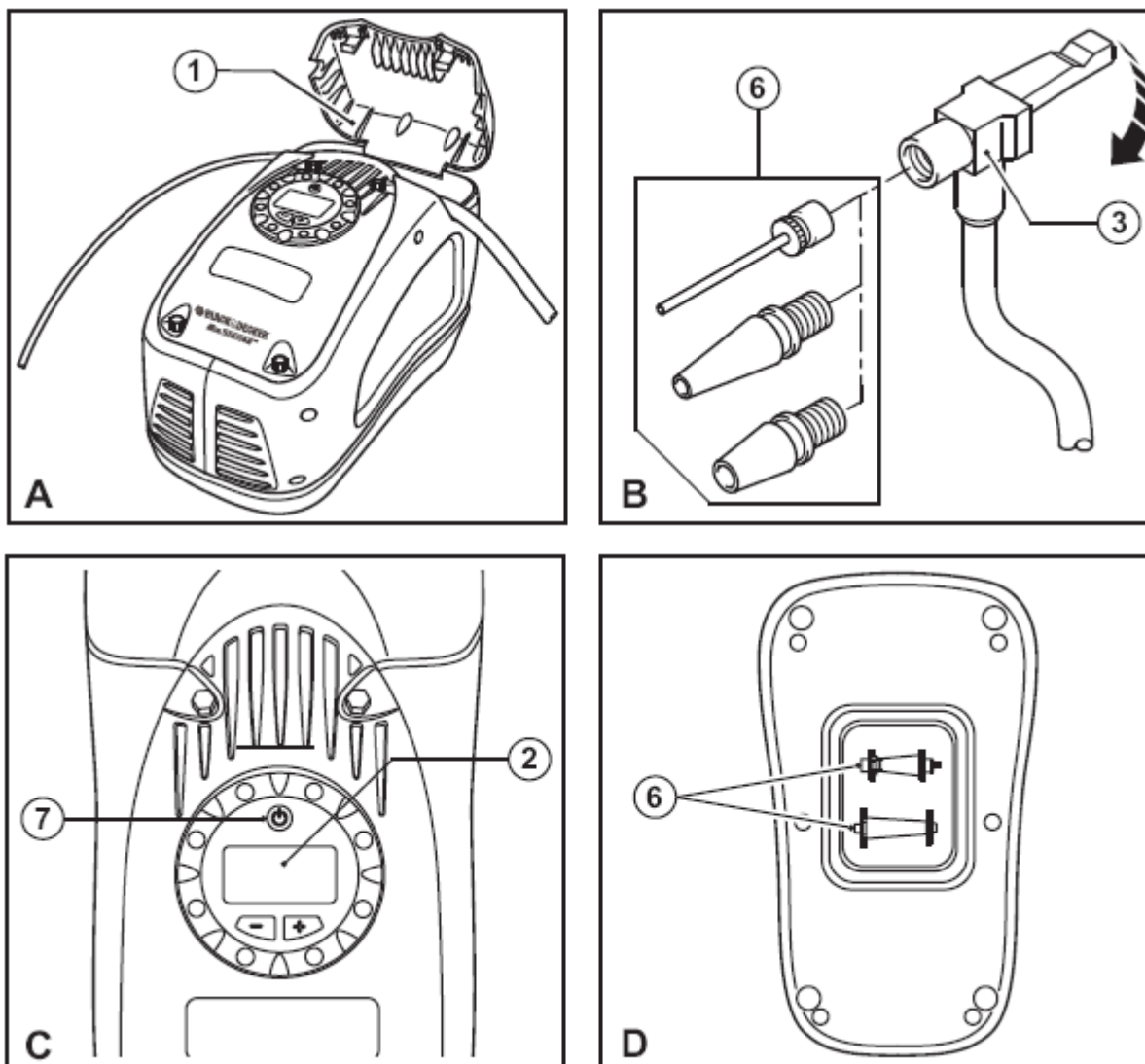
Kataloška št.: 85 60 36



Kazalo

Slike.....	3
Predvidena uporaba	3
Varnostni napotki.....	3
Uporaba naprave	4
Varnost drugih oseb	4
Po uporabi.....	4
Pregledovanje in popravila.....	5
Dodatni varnostni napotki za kompresorje	5
Električna varnost	6
Značilnosti	7
Sestavni deli.....	7
Ostala tveganja	7
Uporaba.....	8
Predal za shranjevanje zračne cevi in kabla	8
Pritrditev opreme.....	8
Prikazovalnik tlaka	9
Napajanje naprave.....	9
Določitev potrebnega tlaka.....	10
Uporaba kompresorja za prikaz tlaka.....	10
Vzdrževanje.....	11
Odpravljanje težav	11
Varstvo okolja	11
Tehnični podatki	12
Registracija izdelka.....	12
Garancijski list	13
Prevod izvirne izjave EU o skladnosti.....	14
Izvirna izjava EU o skladnosti	15

Slike



Predvidena uporaba

Ta kompresor Black & Decker je bil razvit za domačo rabo. S kompresorjem lahko napihujete avtomobilske pnevmatike in zračnice koles, žoge ipd. Napravo s pomočjo električnega kabla priključite na 230 V električno vtičnico ali s pomočjo 12 V kabla za enosmerni tok na 12 V priključek v vozilu, ki je na voljo pri večini vozil. Ta naprava ni primerna za komercialno rabo.

Varnostni napotki

Pozor! Pri rokovanju z napravami z omrežnim napajanjem vedno upoštevajte osnovne varnostne napotke, ki so navedeni v nadaljevanju. Tako boste preprečili požare, električne udare ter materialno škodo in telesne poškodbe.

- Pred začetkom uporabe naprave v celoti in pozorno preberite ta navodila za uporabo.
- Predviden namen uporabe je opisan v teh navodilih za uporabo. Pri uporabi opreme ali priključnih komponent, ki jih ne priporočamo v teh navodilih za uporabo, ter v primeru uporabe naprave, ki odstopa od postopkov, opisanih v teh navodilih za uporabo, obstaja nevarnost telesnih poškodb.
- Navodila za uporabo shranite.

Uporaba naprave

Napravo vedno uporabljajte preudarno.

- Naprava ni predvidena za nepooblaščen rabo s strani otrok ali oseb z zmanjšanimi sposobnostmi.
- Izdelek ni igrača.
- Poskrbite za to, da se na območju uporabe ne nahajajo otroci ali živali. Preprečite, da bi se otroci dotikali naprave ali napajalnega kabla.
- Ko uporabljate napravo v bližini otrok, bodite posebej previdni.
- Napravo uporabljajte samo v suhem okolju. Poskrbite za to, da se naprava ne zmoči.
- Naprave ne potaplajte v vodo.
- Ne poskušajte odpirati ohišja. V notranjosti ni sestavnih delov, ki bi jih morali vzdrževati.
- Naprave ne uporabljajte v okolju, kjer obstaja nevarnost eksplozije, npr. zaradi prisotnosti gorljivih tekočin, plinov ali prahu.
- Ko želite električni vtič izvleči iz električne vtičnice, nikoli ne vlecite za kabel. V nasprotnem primeru lahko poškodujete kabel in vtič.

Varnost drugih oseb

- Napravo lahko uporabljajo otroci, starejši od 8 let, in osebe z zmanjšanimi fizičnimi, senzoričnimi ali umskimi sposobnostmi ali s premalo izkušenj in znanja, če jih pri uporabi nadzira oseba, ki je zadolžena za njihovo varnost, ali so prejele navodila za varno uporabo in razumejo z njimi povezane nevarnosti.
- Otroke je treba nadzorovati, saj lahko le tako zagotovite, da se z napravo ne bodo igrali.
- Naprava in njena priključna vrvica ne smeta biti na doseg otrok, mlajših od 8 let.
- Otroci ne smejo izvajati čiščenja in vzdrževanja naprave, razen če so starejši od 8 let in pod nadzorom.

Po uporabi

- Ko naprave ne uporabljate, jo shranite na suhem mestu z dobrim prezračevanjem, ki naj bo izven dosega otrok.
- Otroci ne smejo imeti dostopa do shranjenih naprav.

- Če napravo prevažate ali shranjujete v vozilu, jo shranjujte v prtljažniku ali na ustrezni odlagalni površini, tako da se v primeru nenadnih sprememb hitrosti ali smeri ne more premakniti.

Pregledovanje in popravila

- Pred uporabo naprave preverite, če so njeni sestavni deli poškodovani ali pokvarjeni. Preverite, če je kateri del zlomljen, če so stikala poškodovana ali če obstajajo drugi pogoji, ki lahko negativno vplivajo na delovanje.
- Če je kateri sestavni del poškodovan ali pokvarjen, naprave ne uporabljajte.
- Poškodovane ali pokvarjene sestavne dele naj popravi ali zamenja pooblaščen serviser.
- Sestavni delov, ki niso ustrezno opisani v teh navodilih za uporabo, ne smete zamenjati ali odstraniti.

Dodatni varnostni napotki za kompresorje

- Samo za uporabo doma in v vozilu. Za napihovanje zračnic avtomobilov in koles, žog, boj itd. na domu in v njegovi okolici.
- Stisnjenega zraka iz kompresorja ne smete vdihovati. Nikoli ne inhalirajte zraka iz kompresorja ali dihalnega aparata, ki je pritrjen na kompresor.
- Pri napihovanju predmetov vedno upoštevajte priporočila posameznega proizvajalca. Prekoračitev dovoljenih vrednosti zračnega tlaka lahko vodi do eksplozije predmetov in s tem do telesnih poškodb.
- Kompresor ne sme delovati nenadzorovano. Zračnice oz. drugi napihljivi predmeti lahko počijo.
- Kompresor med delovanjem vibrira in se lahko "premika". Iz tega razloga ga nikoli ne postavljajte na visoko odlagalno površino. Napravo uporabljajte samo na višini tal ali delovne mize.
- Kompresorja ne smete sami popravljati ali ga na kakršenkoli drug način spreminjati. Na kompresorju ali nastavkih ne vrtajte lukenj, varite zvarov ali izvajajte drugih sprememb.
- Kompresorja ne uporabljajte, ko motor deluje.
- Napravo uporabljajte samo v kombinaciji s priloženimi kosi opreme ali s komponentami, ki so bile razvite za minimalni tlak 11,03 barov/160 psi. Uporaba kosov opreme, ki niso priporočljivi za uporabo v kombinaciji z napravo, je lahko nevarna.
- Ne igrajte se z napravo. Močno stisnjen zrak je nevaren. Zračnega toka nikoli ne usmerjajte nase ali na druge osebe.
- Kompresor se lahko med delovanjem zelo segreje. Preden kompresor po uporabi pospravite, 30 minut počakajte, da se ohladi.
- Kompresorja nikoli ne nosite tako, da ga držite za cev.
- Nastavka in cevi za napihovanje nikoli ne usmerjajte na osebe ali živali.
- Kompresor shranjujte izven dosega otrok.
- Prikazovalnik tlaka prikazuje samo približno vrednost. Tlak v pnevmatikah je treba redno preverjati s posebnim merilnikom.
- Pred začetkom uporabe preverite, če je napajalni kabel poškodovan ali obrabljen.

- Naprave ne uporabljajte, če sta napajalni kabel ali električni vtič poškodovana ali okvarjena.

Električna varnost



Ta naprava ima zaščitno izolacijo, zato vodnik za maso ni potreben. Vedno preverite, če se omrežna napetost ujema z napetostjo, navedeno na tipski tablici naprave.

Električno varnost lahko povečate z uporabo visoko občutljivega zaščitnega stikala na diferenčni tok oz. FID-stikala (30 mA/30 mS).

Če je napajalni kabel poškodovan, potem ga mora zamenjati proizvajalec ali pooblaščen servisier za Black & Decker, saj je le tako možno preprečiti potencialno nevarnost.

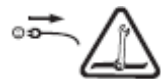
Na napravi najdete naslednje opozorilne simbole:



Pred uporabo kompresorja preberite navodila za uporabo.



Napravo zaščitite pred vlago in dežjem.



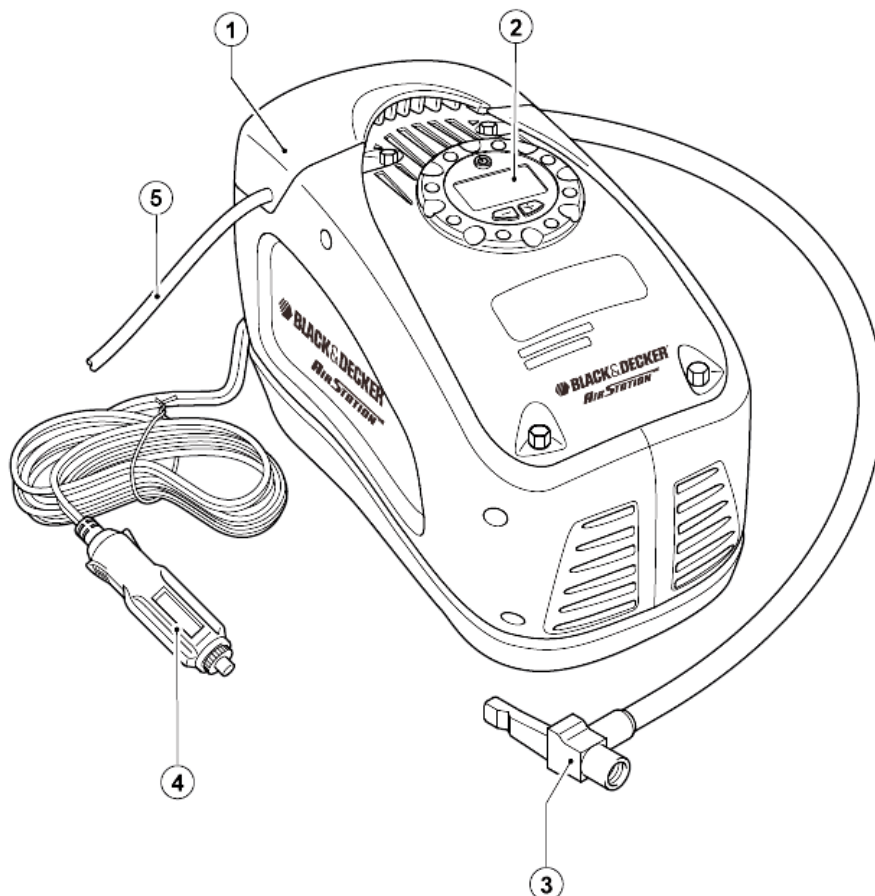
Preden se lotite vzdrževalnih del ali čiščenja naprave, izvlecite električni kabel iz električne vtičnice.



Kompresorja nikoli ne puščajte brez nadzora.

Značilnosti

Sestavni deli



1. Pokrov predala za shranjevanje
2. Prikazovalnik tlaka
3. Zračna cev z univerzalnim adapterjem za ventil
4. 12 V kabel in adapter za enosmerni tok
5. 230 V kabel in vtič za izmenični tok

Ostala tveganja

Pri uporabi te naprave obstajajo dodatna ostala tveganja, ki morda niso bila navedena v poglavju "Varnostni napotki". Do teh tveganj prihaja na primer pri neustrezni uporabi ali dolgotrajnejši uporabi.

Tudi pri upoštevanju ustreznih varnostnih predpisov in uporabi vseh varnostnih priprav še naprej obstajajo določena ostala tveganja. Ta so naslednja:

- Telesne poškodbe, ki so posledica dotikanja vrtečih/premikajočih se delov.
- Telesne poškodbe, ki nastanejo pri menjavi delov, rezil ali opreme.

- Telesne poškodbe, ki nastanejo pri dolgotrajnejši uporabi naprave. Pri dolgotrajnejši uporabi skrbite za redne odmore.
- Negativni vplivi na sluh.
- Tveganja za zdravje pri vdihovanju prahu pri uporabi naprave (na primer pri delih na lesu, predvsem na hrastovini, bukovini in prešpanu).

Uporaba

Predal za shranjevanje zračne cevi in kabla

Zračno cev (3) in kabel za izmenični tok (5) lahko pospravite v predal za shranjevanje (1) na zgornji strani kompresorja (slika A). Skozi odprtine na obeh straneh pokrova (1) lahko napajalni kabel in cev za napihovanje speljete navzven, tako da lahko kompresor deluje pri zaprtem predalu za shranjevanje. Kabel za enosmerni tok (4) lahko shranjuate v predalu za shranjevanje (9) na zadnji strani kompresorja.

Pritrditev opreme

(slika B in D)

Kompresor prejmete s stožčastim standardnim nastavkom in igličastim nastavkom (6). Nahajata se na ohišju naprave (slika D).

- Pri uporabi univerzalnega adapterja za ventil se prepričajte, da se ročica nahaja v pokončnem položaju.
- Adapter za ventil natakните na igličast nastavek ali stožčast nastavek (slika B).
- Ročico na adapterju za ventil potisnite navzdol, tako da adapter za ventil zaskoči.
- Igličast nastavek ali stožčast nastavek vstavite v predmet, ki ga želite napihnniti.

Opomba: Poskrbite za to, da se vzvod vedno nahaja v pokončnem položaju, ko naprave ne uporabljate.

Kompresor uporabljajte samo v kombinaciji z univerzalnim adapterjem za ventil in priloženima nastavkoma.

Opomba: Pred vklopom kompresorja se prepričajte, da je univerzalni adapter za ventil dobro zaskočen.

Številni napihljivi predmeti imajo vgrajeno loputo za ventil, ki preprečuje uhajanje zraka med napihovanjem. Če nastavek te lopute ne potisne na stran, potem tega predmeta ne morete napihnniti. Nastavek močno potisnite v ventil, tako da se bo loputa za ventil umaknila.

Za shranjevanje iglični nastavek vstavite v enega izmed stožčastih nastavkov, nato pa stožčasta nastavka pritrdite v predvidene vdolbine na spodnji strani kompresorja (slika D).

Pozor! Previsok zračni tlak lahko pripelje do tega, da predmeti počijo in poškodujejo osebe. Preverite dovoljene vrednosti stisnjenega zraka, ki jih navaja proizvajalec napihljivih predmetov.

Opomba: Pri predmetih z vrednostjo zračnega tlaka, ki je višja od 100 psi (6,895 barov), upoštevajte, da znaša maksimalni čas delovanja kompresorja 10 minut. Pred ponovno uporabo 20 minut počakajte.

Prikazovalnik tlaka

(slika C)

Kompresor je opremljen z vgrajenim prikazovalnikom tlaka (2), ki poskrbi za samodejni izklop kompresorja, ko je dosežen nastavljen zračni tlak. Prikazovalnik tlaka se nahaja na zgornji strani kompresorja in prikazuje tlak v psi, barih ali kPa. Pri napihovanju avtomobilskih pnevmatik je treba nivo tlaka poleg tega preveriti še z ločenim merilnikom.

Napajanje naprave

(slika C)

Pozor! Naprave ne smete hkrati priključiti na oba vira napajanja.

Napajanje z 230 V izmenično napetostjo

Pred vsako uporabo v celoti odvijte kabel za 230 V izmenično napetost.

- 230 V kabel (5) priključite na primeren električni priključek.

Napajanje z 12 V enosmerno napetostjo

Pozor! Kompresorja ne uporabljajte, ko avtomobilski motor deluje.

Opomba: Prepričajte se, da je na 12 V priključku na voljo napetost. Pri nekaterih vozilih lahko priključek uporabite samo takrat, ko se ključavnica za vžig nahaja v položaju, v katerem je omogočeno napajanje električnih porabnikov.

- Pred vsako uporabo v celoti odvijte kabel za 12 V enosmerno napetost.
- 12 V kabel vzemite iz predala za shranjevanje in 12 V adapter (4) priključite na 12 V priključek svojega vozila.

Določitev potrebnega tlaka

(slika C)

Pozor! Kompresor ne sme delovati nenadzorovano. Zračnice oz. drugi napihljivi predmeti lahko počijo.

Opomba: Preden lahko uporabljate napravo, morate aktivirati funkcijo samodejnega izklopa.

Ko napravo priključite na vir enosmernega ali izmeničnega toka, digitalni prikazovalnik sveti.

- Za izbiro zelene enote (psi, bar ali kPa) hkrati pritisnite tipko - in +.

Pozor! Previsok zračni tlak lahko pripelje do tega, da predmeti počijo in poškodujejo osebe. Preverite dovoljene vrednosti stisnjenega zraka, ki jih navaja proizvajalec napihljivih predmetov.

- Za nastavitev potrebnega tlaka pritiskajte tipko - in +.
- Ko izvedete nastavitev, LCD-prikazovalnik 3 sekunde utripa, digitalni prikazovalnik pa prikazuje vrednost nič.
- Po potrebi na predmet, ki ga želite napihniti, pritrdite univerzalni adapter za ventil in zeleno opremo. Pri tem poskrbite, da se ročica nahaja v spodnjem položaju, da fiksirate adapter.
- Za vklop kompresorja pritisnite tipko za vklop/izklop (2) na digitalnem prikazovalniku tlaka.

Opomba: Ko odstranite vir napajanja, se vse nastavitve izbrišejo in jih morate ponovno nastaviti v skladu z napotki v podpoglavju „Določitev potrebnega tlaka“.

- Ko predmet, ki ga želite napihniti, doseže predhodno nastavljen tlak, se naprava samodejno izključi.

Opomba: Kompresor lahko kadarkoli izključite, tako da pritisnete tipko za vklop/izklop (2) na digitalnem prikazovalniku tlaka.

- Adapter za ventil oz. opremo ločite od predmeta, ki ste ga napihnili, in ločite napravo od vira napajanja.

Uporaba kompresorja za prikaz tlaka

- Prepričajte se, da je naprava priključena v skladu z opisom v podpoglavju „Napajanje naprave“.
- Po potrebi na predmet, ki ga želite napihniti, pritrdite univerzalni adapter za ventil in zeleno opremo. Pri tem poskrbite, da se ročica nahaja v spodnjem položaju, da fiksirate adapter.
- Na prikazovalniku je prikazan trenuten tlak predmeta.

Vzdrževanje

Vaša naprava Black & Decker je bila razvita za dolgo življenjsko dobo in karseda majhno vzdrževanje. Za trajno in pravilno delovanje sta potrebna redno vzdrževanje in čiščenje.

Pozor! Preden se lotite vzdrževalnih del in čiščenja naprave, električni vtič naprave izvlecite iz električne vtičnice.

- Napravo občasno obrišite z vlažno krpo. Ne uporabljajte abrazivnih čistilnih sredstev ali čistilnih sredstev na osnovi topil. Naprave ne potaplajte v vodo.

Odpravljanje težav

Težava	Možen vzrok	Možna rešitev
Naprava ne začne delovati.	Kabel ni priključen.	Priključite napravo na delujočo električno vtičnico.
	Vrednost za samodejni izklop ni bila določena.	Nastavite funkcijo samodejnega izklopa.
	Predhodno nastavljena vrednost je nižja od dejanskega tlaka.	Nastavite vrednost na višjo vrednost.
	Varovalka 12 V adapterja je pregorela.	Nadomestite jo z varovalko iste velikosti in istega tipa (8 A/250 V).
	Kabel ali stikalo je pokvarjeno.	Kabel ali stikalo naj zamenja pooblaščen servisler Black & Decker ali drug pogodbeni partner.

Varstvo okolja



Ločeno odstranjevanje. Tega izdelka v nobenem primeru ne smete metati med gospodinske odpadke.

Če boste želeli svoj izdelek Black & Decker v prihodnosti nadomestiti z novim ali pa ga več ne boste potrebovali, potem ga ne mečite med gospodinske odpadke. Poskrbite za ločeno odstranjevanje izdelka.



Z ločenim zbiranjem odsluženih izdelkov in embalaže je možna reciklaža in ponovna uporaba surovin. Ponovna uporaba pripravljenih materialov prispeva k zmanjšanemu onesnaževanju okolja in zmanjša potrebe po surovinah.

Black&Decker, proizvajalec: Stanley Black&Decker Deutschland GmbH, Black & Decker Straße 40, 65510 Idstein – Hessen, Nemčija.

Pravilnik o odstranjevanju odpadkov vaše občine morda določa, da je treba električne naprave zbirati ločeno od gospodinjskih odpadkov, jih oddati na krajevnem zbirališču odpadkov ali pa jih ob nakupu novega izdelka oddati v specializirani trgovini.

Black & Decker svoje odslužene naprave z veseljem vzame nazaj in poskrbi za okolju prijazno odstranjevanje oz. ponovno uporabo. Če želite izkoristiti to storitev, prosimo, da napravo oddate pri pooblaščenem serviserju, ki bo v našem imenu poskrbel za zbiranje odpadkov.

Prosimo, da se glede pooblaščenega serviserja v svoji bližini pozanimате pri trgovcu, pri katerem ste kupili napravo Black & Decker (naslov najdete v teh navodilih za uporabo). Seznam pooblaščenih serviserjev in vseh servisnih služb Black & Decker ter pristojnih kontaktnih oseb najdete tudi na spletni strani: **www.2helpU.com**.

Tehnični podatki

Vhodna napetost: 230 V/AC, 12 V/DC
Vhodni tok: 0,5/8 A
Nivo hrupa: 84 dB
Maks. tlak: 1.103 kPa/160 psi/11,03 barov
Teža: 1,93 kg

Registracija izdelka

Če želite registrirati svoj novi izdelek Black & Decker, obiščite našo spletno stran **www.blackanddecker.eu**. Tam najdete tudi informacije o novih izdelkih in posebnih ponudbah. Nadaljnje informacije o blagovni znamki Black & Decker in naših izdelkih najdete na spletni strani **www.blackanddecker.eu**.

www.blackanddecker.eu



GARANCIJSKI LIST

Conrad Electronic d.o.o. k.d.
Ljubljanska c. 66, 1290 Grosuplje
Faks: 01/78 11 250
Telefon: 01/78 11 248
www.conrad.si, info@conrad.si

Izdelek: **Kompresor Black & Decker ASI300-XJ**
Kat. št.: **85 60 36**

Garancijska izjava:

Dajalec garancije Conrad Electronic d.o.o.k.d., jamči za kakovost oziroma brezhibno delovanje v garancijskem roku, ki začne teči z izročitvijo blaga potrošniku. **Garancija velja na območju Republike Slovenije. Garancija za izdelek je 1 leto.**

Izdelek, ki bo poslan v reklamacijo, vam bomo najkasneje v skupnem roku 45 dni vrnilo popravljeno ali ga zamenjali z enakim novim in brezhibnim izdelkom. Okvare zaradi neupoštevanja priloženih navodil, nepravilne uporabe, malomarnega ravnanja z izdelkom in mehanske poškodbe so izvzete iz garancijskih pogojev. **Garancija ne izključuje pravic potrošnika, ki izhajajo iz odgovornosti prodajalca za napake na blagu.**

Vzdrževanje, nadomestne dele in priklopne aparate proizvajalec zagotavlja še 3 leta po preteku garancije.

Servisiranje izvaja družba CONRAD ELECTRONIC SE, Klaus-Conrad-Strasse 1, 92240 Hirschau, Nemčija.

Pokvarjen izdelek pošljete na naslov: Conrad Electronic d.o.o. k.d., Ljubljanska cesta 66, 1290 Grosuplje, skupaj z računom in izpolnjenim garancijskim listom.

Prodajalec:

Datum izročitve blaga in žig prodajalca:

Garancija velja od dneva izročitve izdelka, kar kupec dokaže s priloženim, pravilno izpolnjenim garancijskim listom.

Prevod izvirne izjave EU o skladnosti

Black & Decker
Meadowfield Avenue, Green Lane Industrial Estate,
Spennymoor, County Durham DL16 6JG, Združeno kraljestvo

Telefon: +44 101388) 420500
Faks: +44 101388) 422088
ID št. za DDV: GB 207 9108 71



IZJAVA ES O SKLADNOSTI

Podpisani, predstavnik naslednjega proizvajalca:

Proizvajalec: Black & Decker (US) Inc.
701 East Joppa Rd.,
Towson, Maryland 21286,
ZDA

Pooblaščen predstavnik (tehnična dokumentacija): Black & Decker Europe
210 Bath Rd.,
Slough,
Berkshire, SL1 3YD,
Združeno kraljestvo

izjavlja, da je/so izdelek/izdelki:

Identifikacija izdelka:

Izdelek: zračni kompresor
Znamka: Black & Decker
Model: ASI300
Tip: 03, 04

v skladu z direktivami ES 2004/108/ES (do 19/04/2016), 2014/30/EU (od 20/04/2016), 2006/42/ES, 2011/65/EU in naslednjimi usklajenimi standardi:

Varnost: ES 60335-1:2012 +A11:2014
ES 62233:2008

EMC: ES 55014-1:2006 +A1:2009 +A2:2011
ES 55014-2:1997 +A1:2001 +A2:2008
ES 61000-3-2:2006 +A1:2009 +A2:2009
ES 61000-3-3:2008
ES 50498:2010

RoHS: ES 50581:2012

Datum oznake CE: 2016

Podpis

R. Laverick
Vodja inženiringa

19. julij 2016

Black&Decker, proizvajalec: Stanley Black&Decker Deutschland GmbH, Black & Decker Straße 40,
65510 Idstein – Hessen, Nemčija.

Registrirana pisarna: 210 Bath Road, Slough, Berkshire, SL1 3YD
Registrirano v Angliji pod št. 1842628

Izvirna izjava EU o skladnosti

Black&Decker, proizvajalec: Stanley Black&Decker Deutschland GmbH, Black & Decker Straße 40, 65510 Idstein – Hessen, Nemčija.

Black & Decker
Meadowfield Avenue, Green Lane Industrial Estate,
Spennymoor, County Durham DL16 6JG UK
Telephone: (01388) 420500
Fax: (01388) 422088
VAT No. GB 207 9108 71



EC DECLARATION OF CONFORMITY

The undersigned, representing the following manufacturer:

Manufacturer: Black & Decker (US) Inc.
701 East Joppa Rd.,
Towson, Maryland 21286,
U.S.A.

Authorised representative (Technical Files): Black & Decker Europe
210 Bath Rd.,
Slough,
Berkshire, SL1 3YD,
United Kingdom

declares that the product(s):

Product Identification:

Product: Air Inflator
Brand: Black & Decker
Model: ASI300
Type: 03, 04

Conforms to the EC Directives 2004/108EC (until 19/04/2016), 2014/30/EU (from 20/04/2016), 2006/42/EC, 2011/65/EU and the following Harmonised Standards:

Safety: EN 60335-1:2012 +A11:2014
EN 62233:2008

EMC: EN 55014-1:2006 +A1:2009 +A2:2011
EN 55014-2:1997 +A1:2001 +A2:2008
EN 61000-3-2:2006 +A1:2009 +A2:2009
EN 61000-3-3:2008
EN 50498:2010

RoHS: EN 50581:2012

CE Marking Date: 2016

Signature

A handwritten signature in black ink, appearing to read "R. Laverick".

R.Laverick
Engineering Director

19th July 2016

Registered Office: 210 Bath Road, Slough, Berkshire, SL1 3YD
Registered in England No. 1842628