



PIŠTOLA ZA ČAS VŽIGA S TESTERJEM DIS

Št. izdelka: 857336

NAMEN UPORABE

Pištola za čas vžiga s testerjem DIS je namenjena za testiranje polnilne napetosti, časa vžiga, določanje kota zapiranja in za določanje kota vžiga pri vžigu motorja.

Napajanje poteka izključno preko akumulatorja v vozilu.

Druga uporaba od prej opisane ni dopustna in vodi k poškodovanju tega izdelka. Poleg tega je to povezano z nevarnostmi, kot je npr. kratek stik, požar, itd. Nujno upoštevajte varnostne napotke. Ta izdelek izpolnjuje zakonske nacionalne in evropske zahteve.

OBSEG DOBAVE

- Pištola za čas vžiga s testerjem DIS
- Priključni kabel
- Navodila

RAZLAGE SIMBOLOV



Simbol strele je uporabljen, ko obstaja nevarnost za vaše zdravje, npr. zaradi električnega udarca.



Ta simbol nakazuje na posebne nevarnosti pri ravnanju, obratovanju ali upravljanju.



Upoštevajte navodila!

VARNOSTNI NAPOTKI



Za škode, ki nastanejo z neupoštevanjem teh navodil, ne velja več pravica iz garancije! Za posledične škode ne prevzemamo odgovornosti!

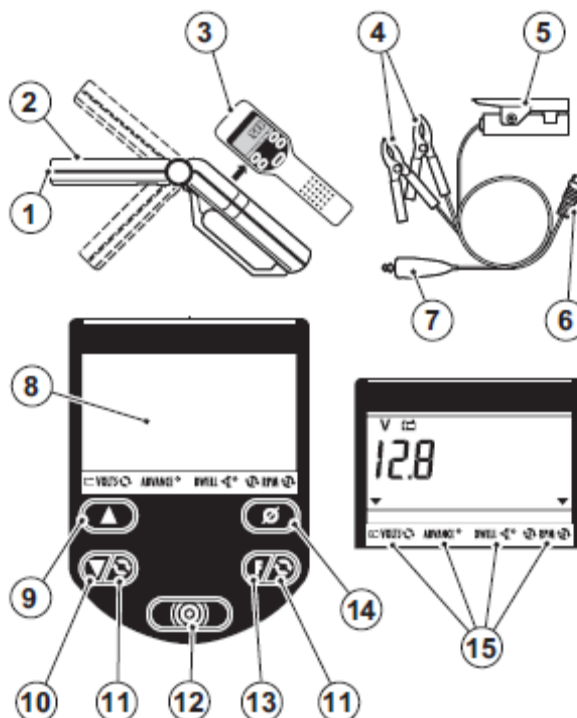
Za materialne škode ali poškodbe oseb, ki nastanejo zaradi nepravilne uporabe ali neupoštevanja varnostnih napotkov, ne prevzemamo odgovornosti. V takšnih primerih ne velja več pravica iz garancije.

- Iz varnostnih in dostopnih razlogov (CE) samodejna predelava in / ali sprememba izdelka ni dopustna.
- Izdelek ni igrača in ne sodi v otroške roke! Zaradi tega bodite ob prisotnosti otrok zelo previdni!
- Embalaže ne pustite ležati naokoli, ker lahko le-ta postane nevarna igrača za otroke.
- Navodila hranite za kasnejše branje.
- Ko boste izdelek prodali ali ga dali drugim, dajte zraven nujno tudi ta navodila.
- Vzdrževalna dela in popravila lahko izvede samo strokovnjak oziroma servisna služba.
- Nenevarno obratovanje ni več možno, ko:
 - so na izdelku vidne škode.
 - je izdelek bil hranjen pod neugodnimi pogoji.
 - izdelek po transportu ne deluje več.
- Z izdelkom ravnajte previdno. Z udarci ali padcem že iz nizke višine se bo izdelek poškodoval.
- Pri vseh delih na vozilu in na akumulatorju vozila upoštevajte navodila in predpise vsakokratnega proizvajalca vozila. Veljavne predpise in ukrepe za dela na vozilih in na motorjih vozil morate nujno upoštevati.
- Uporaba tega izdelka predpostavlja znanja o načinu delovanja in izgradnji vsakokratnega vozila oziroma akumulatorja vozila. Izdelek bo priključen na določenih delih vozila. Ta so pri vsakem vozilu drugače nameščena in pri priključitvi je potrebno upoštevati pravila za vozilo.
- Pred vsemi dejavnostmi se pozanimajte o potrebnih pravilih in navodilih proizvajalca vozila za uporabo tega izdelka. Neupoštevanje lahko vodi k poškodovanju vozila in k nevarnostim za osebe.
- Če nimate potrebnih znanj ali imate dvome o dejavnostih in njihovih posledicah, prepustite ta dela ustrezno šolanem osebju.
- Pri delih na vozilu vedno nosite zaščitna očala.
- Ne delajte pri slabih razmerah svetlobe ali vremenskih pogojev.
- Med uporabo izdelka pazite na vroče dele motorja. Izdelka nikoli ne imejte v bližini vročih delov motorja.
- Vozilo pri uporabi izdelka nikoli ne pustite brez nadzora.
- Izpušni plini in hlapi so zdravju škodljivi! V zaprtih prostorih motorja ne smete zagnati.
- Vsi kabli in napeljave morajo biti položene zadosti stran od vročih površin (npr. izpuh) in premičnih delov (npr. ventilator). Še posebej preverite eventualno uporabljene priključne kable in podaljške.
- Pri delih na obratujočem motorju vozila obstaja nevarnost, da se boste poškodovali na vročih, premičnih ali električno naelektrenih delih.
- Preprečite direkten kontakt z deli, ki so pod električnim tokom.
- Ne dotikajte se izpuha vašega vozila. Ta se segreje in lahko vodi k težkim poškodbam.
- Bodite posebej previdni pri ravnanju z električno visoko napetostjo naprave za vžig. Nevaren ni samo električni udarec sam, temveč so povzročene tudi poškodbe zaradi izmikanja. Visoka napetost (do 15.000V in več) lahko preskoči zelo velike poti, še posebej nevarni so lahko poškodovani deli ali izrabljene, zlomljene izolacije.
- Če ima vozilo zračne blazine (Airbag), potem pred uporabo upoštevajte vsa navodila proizvajalca konkretnega vozila.
- V primeru dvomov o načinu delovanja ali glede varnosti se obrnite na strokovnjaka.

- V primeru vprašanj, na katera ni odgovorjeno v teh navodilih, se obrnite na našo tehnično pomoč.

PREGLED NAPRAVE

- 1 Ksenonska luč
- 2 Premična glava
- 3 Upravljalno polje
- 4 Rdeča in črna sponka
- 5 Induktivni porabnik
- 6 Vtič
- 7 Zelena sponka
- 8 Zaslon
- 9 Tipka gor
- 10 Tipka dol
- 11 Tipka za izbiro vžiga
- 12 Tipka za bliskovko (vklop / izklop)
- 13 Tipka za menjavo načina
- 14 Tipka RESET
- 15 Prikaz načina



PRIKLJUČITEV NA MOTOR



Nevarnost poškodb!

Izdelka nikoli ne imejte v bližini vročih delov motorja. Pri delih na obratujočem motorju pazite na vrteče dele.

Vedno upoštevajte navodila proizvajalca vašega vozila, ko boste izvajali dela na motorju.

Izdelek priključite na motor samo pri izklopljenem vžigu.

- Vtič (6) vtaknite na spodnjo stran izdelka.
- Rdečo in črno sponko (4) povežite z akumulatorjem vozila ustrezno z navodili proizvajalca vozila.
- Induktivni porabnik (5) na vžigalni kabel prvega cilindra. Puščica na induktivnem porabniku (5) mora pri tem kazati v smeri vžigalne svečke.



Legla prvega cilindra se lahko od vozila do vozila spreminja. Zaradi tega preverite navedbe proizvajalca vašega vozila, kje točno se nahaja prvi cilinder.

- Zeleno sponko (7) priključite na negativen priključek vžigalne tuljave (sponka 1).

NAČINI OBRATOVANJA

Izdelek ima naslednje načine obratovanja:

- Način polnilne napetosti (»VOLTS«)
- Način kota vžiga (»ADVANCE«)
- Način časa vžiga (»RPM«)
- Način kota zapiranja (»DWELL«)

Vsakokrat izbran način bo prikazan s puščico v spodnji vrstici zaslona. V zgornji vrstici zaslona se pojavijo enote in simboli za pripadajoče prikazane vrednosti.

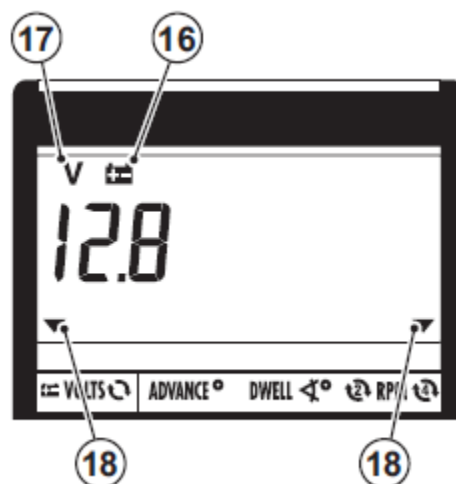


Vedno upoštevajte navodila proizvajalca vozila, ko boste izvajali dela na motorju.

NAČIN POLNILNE NAPETOSTI

V tem načinu bo prikazana trenutna napetost akumulatorja.

- Tipko za menjavo načina (13) držite pritisnjeno tako dolgo, dokler puščica (18) v spodnji vrstici zaslona ne kaže na način polnilne napetosti (»VOLTS«).
- Zaslona prikazuje napetost akumulatorja v voltih. V zgornji vrstici bo prikazana enota (17) in simbol akumulatorja (16).
- Istočasno pritisnite na tipko za izbiro vžiga (11) in na tipko za izbiro načina (13), da izberete med 2 ali 4 taktnim motorjem. Puščica (18) spodaj desno vam prikazuje trenutno nastavljeno izbiro.

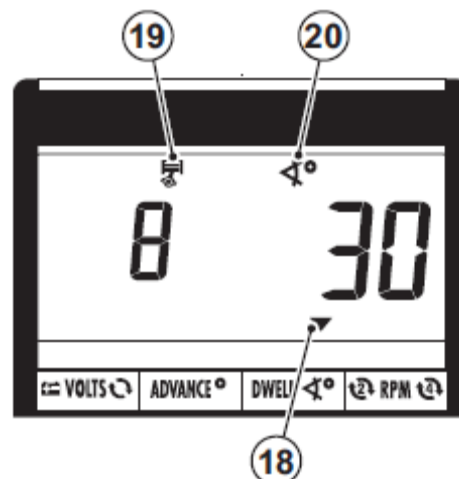


Pri izklopljenem vžigu je izdelek v načinu polnilne napetosti (»VOLTS«). Takoj, ko bo vžig vžgan, se preklopi v način časa vžiga (»RPM«).

NAČIN KOTA ZAPIRANJA

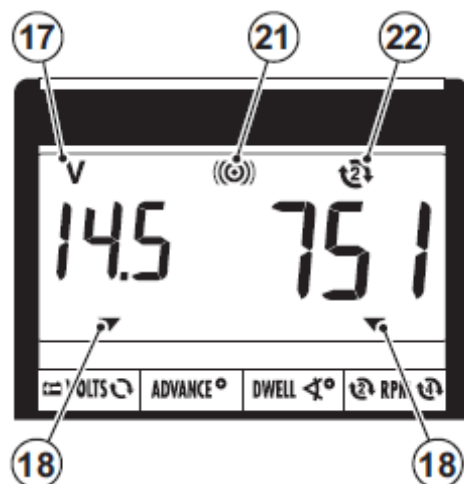
V tem načina lahko preverite kot zapiranja.

- Tipko za menjavo načina (13) držite pritisnjeno tako dolgo, dokler puščica (18) v spodnji vrstici zaslona ne kaže na način kota zapiranja (»DWELL«).
- Zaslona na izdelku prikazuje nastavljeno številko cilindrov ter kot zapiranja. V zgornji vrstici bo prikazan simbol cilindra (19) in simbol kota zapiranja (20).
- Pritisnite na tipko gor (9) ali dol (10), da nastavite število cilindrov.



NAČIN ČASA VŽIGA

- Tipko za menjavo načina (13) držite pritisnjeno tako dolgo, dokler puščica (18) v spodnji vrstici zaslona ne kaže na način polnilne napetosti (»VOLTS«) in način časa vžiga (»RPM«).
- Zaslona prikazuje polnilno napetost generatorja ter število vrtljajev. V zgornji vrstici bo prikazana enota (17), simbol bliskovke (21) ter simbol števila vrtljajev (22).
- Pritisnite na tipko za bliskovko (12), da bliskovko vklopite ali izklopite. Bliskovka bo sprožena preko induktivnega porabnika (5), ko pripadajoča vžigalna svečka prejme napetost vžiga.



Bliskovko usmerite na jermenico ročične gredi. Pri pravilno nastavljeni legi vžiga se bo pri številu vrtljajev prostega teka ustrezna oznaka na jermenici ročične gredi ujemala z fiksno oznako na bloku motorja.



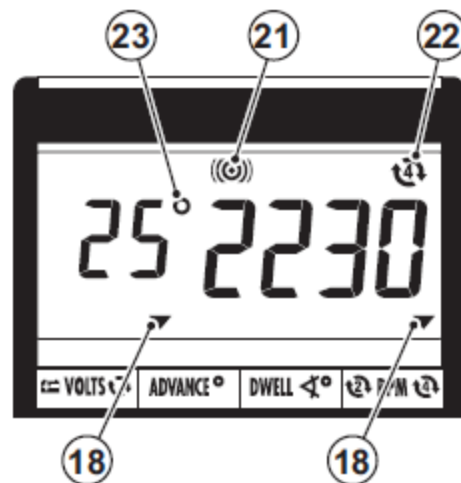
Pri izklopljenem vžigu je izdelek v načinu polnilne napetosti (»VOLTS«). Takoj, ko bo vžig vžgan, se preklopi v način časa vžiga (»RPM«).

NAČIN KOTA VŽIGA

V tem načinu lahko preverite kot vžiga. Za to lahko s tipko gor (9) spremenite točko sproženja bliskovke. Izdelek prikazuje zakasnitev sproženja v odvisnosti od števila vrtljajev v topinjah.

Če boste pri določenem številu vrtljajev nastavili zakasnitev sproženja tako, da se ustrezna oznaka na jermenici ročične gredi ujema z fiksno oznako na bloku motorja, lahko kot vžiga pri tem številu vrtljajev odčitate na zaslonu v stopinjah.

- Tipko za menjavo načina (13) držite pritisnjeno tako dolgo, dokler puščica (18) v spodnji vrstici zaslona ne kaže na način kota vžiga («ADVANCE») in način časa vžiga («RPM»).
- Zaslون prikazuje kot vžiga ter število vrtljajev motorja. V zgornji vrstici bo prikazana enota (17), simbol bliskovke (21) in simbol števila vrtljajev (22).
- Pritisnite na tipko za bliskovko (12), da bliskovko vklopite ali izklopite. Bliskovka bo sprožena preko induktivnega porabnika (5), ko pripadajoča vžigalna svečka prejme napetost vžiga.
- Pritisnite na tipko RESET (14), da prikaz kota vžiga nastavite na ničlo.



ODPRAVA NAPAK

Pridobili ste izdelek, ki je narejen po stanju tehnike in je varen za obratovanje. Kljub temu lahko pride do problemov ali motenj. Ko izdelek ne deluje več pravilno pojdite po sledečih korakih:

- Zagotovite, da je izdelek pravilno priključen. Nujno upoštevajte navodila proizvajalca vozila.
- Zagotovite, da je spodnje in zgornje magnetno jedro induktivnega porabnika (5) očiščeno.
- Zagotovite, da je induktivni porabnik (5) priključen na vžigalnem kablu prvega cilindra.
- Zagotovite, da vžigalna svečka neoporečno deluje.

VZDRŽEVANJE IN ČIŠČENJE

Napravo očistite z mehko, čisto in suho krpo. Ne uporabite agresivnih čisti ali kemikalij, ker je lahko s tem ohišje poškodovano. Ne pritisnite premočno na LCD zaslon. To vodi k praskam, poleg tega je lahko LCD zaslon poškodovan.

Na izdelku ni delov, ki bi jih vi lahko vzdrževali.

ODSTRANITEV



Izdelkov in naprav, ki so označeni s prikazanim simbolom ne smete odstraniti med gospodinjske odpadke. Vi ste zadolženi, da te ločeno odstranite.

TEHNIČNI PODATKI

Napajanje (preko akumulatorja vozila):	10 do 16V
Merilno območje števila vrtljajev:	240-9990 O/min
Merilno območje kota vžiga:	0-90°
Merilno območje kota zapiranja:	0-180°
Območje temperature okolice:	0 do +50°C
Mere:	36 x 23 x 8,5 cm
Teža:	1,3 kg



GARANCIJSKI LIST

Izdelek:
Kat. št.:

Conrad Electronic d.o.o. k.d.
Ljubljanska c. 66, 1290 Grosuplje
Fax: 01/78 11 250, Tel: 01/78 11 248
www.conrad.si, info@conrad.si

Garancijska Izjava:

Proizvajalec jamči za kakovost oziroma brezhibno delovanje v garancijskem roku, ki začne teči z izročitvijo blaga potrošniku. **Garancija velja na območju Republike Slovenije. Garancija za izdelek je 1 leto.**

Izdelek, ki bo poslan v reklamacijo, vam bomo najkasneje v skupnem roku 45 dni vrnili popravljenega ali ga zamenjali z enakim novim in brezhibnim izdelkom. Okvare zaradi neupoštevanja priloženih navodil, nepravilne uporabe, malomarnega ravnanja z izdelkom in mehanske poškodbe so izvzete iz garancijskih pogojev. **Garancija ne izključuje pravic potrošnika, ki izhajajo iz odgovornosti prodajalca za napake na blagu.**

Vzdrževanje, nadomestne dele in priklopne aparate proizvajalec zagotavlja še 3 leta po preteku garancije.

Servisiranje izvaja proizvajalec sam na sedežu firme CONRAD ELECTRONIC SE, Klaus-Conrad-Strasse 1, Nemčija.

Pokvarjen izdelek pošljete na naslov: Conrad Electronic d.o.o. k.d., Ljubljanska cesta 66, 1290 Grosuplje, skupaj z izpoljenim garancijskim listom.

Prodajalec: _____

Datum izročitve blaga in žig prodajalca:

Garancija velja od dneva nakupa izdelka, kar kupec dokaže s priloženim, pravilno izpoljenim garancijskim listom.