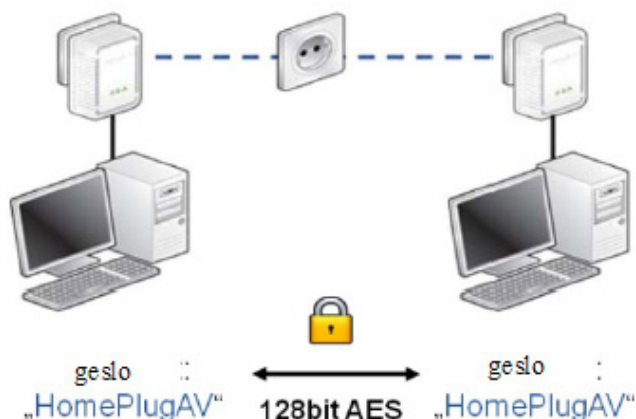




ZAČETNIŠKI KOMPLET DEVOLO DLAN 200 AVMINI

Št. izdelka: 973562

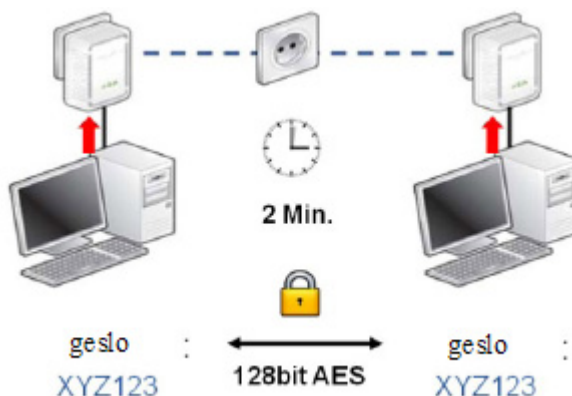
dLAN® gumb za kodiranje



Vsi dLAN® izdelki so dobavljeni z vklapljenim kodiranjem (128bit AES). Za možen preprost začetek obratovanja imajo vsa gesla »HomePlugAV«. Po priključitvi vsi adapterji naredijo omrežje.

Za dodatno povečanje varnosti lahko vašemu omrežju s pomočjo gumba za kodiranje določite individualno geslo.

dLAN® izdelki so opremljeni z gumbom za kodiranje. Ta se nahaja praviloma poleg omrežne vtičnice (glejte tudi navodila tega izdelka). Za dodelitev naključnega gesla vašemu omrežju, pojdite po sledečih korakih:



- Oba adapterja vtaknite v vtičnico.
- Pri enem adapterju pritisnite na gumb za kodiranje. POWER LED adapterja prične utripati.
- Sedaj v roku 2 minut pritisnite na gumb za kodiranje drugega adapterja.
- Po tem, ko POWER LED na obeh adapterjih spet stalno svetita, je postopek zaključen.

Za dodajanje nadaljnega adapterja k o omrežju pojdite po sledečih korakih:

- Sedaj pripravite nov adapter tako, da tega vtaknete v vtičnico in gumb za kodiranje držite pritisnjen 10 sekund. POWER LED se za kratek čas izklopi, vse LED na kratko zasvetijo in nato POWER LED spet stalno sveti. Adapter je sedaj pripravljen.
- Sedaj pritisnite na gumb za kodiranje na enem izmed adapterju, ki je že prisoten v omrežju.
- V roku 2 minut sedaj spet na kratko pritisnite na gumb za kodiranje novega adapterja.
- Ko POWER LED na obeh adapterjih spet stalno svetijo, je postopek zaključen.

Za odstranitev adapterja iz omrežja pojdite po sledečih korakih:

Pri adapterju, ki ga želite odstraniti, držite gumb za kodiranje pritisnjen 10 sekund. POWER LED se za trenutek ugasne, vse LED na kratko zasvetijo in nato POWER LED spet stalno sveti. Adapter je sedaj odstranjen iz omrežja.

Namigi:

Delovanje gumba za kodiranje je sledeče:

0,1 do sekunde: zagon načina kodiranja

3 do 10 sekund: čas brez funkcije

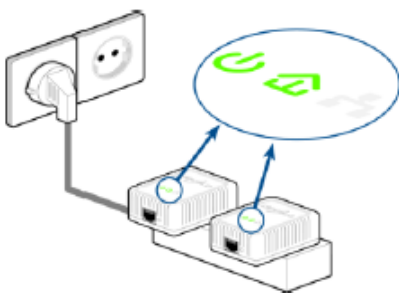
>10 sekund: izvedba novega naključnega gesla

Končanje načina kodiranja:

Po kratkem pritisku na gumb za kodiranje se prične način kodiranja. Ta bo končan na tri načine.

- Po uspešnem kodiranju z nadaljnjim adapterjem
- Po izteku 2 minut brez uspešnega kodiranja.
- Z kratkim pritiskom na gumb za kodiranje.

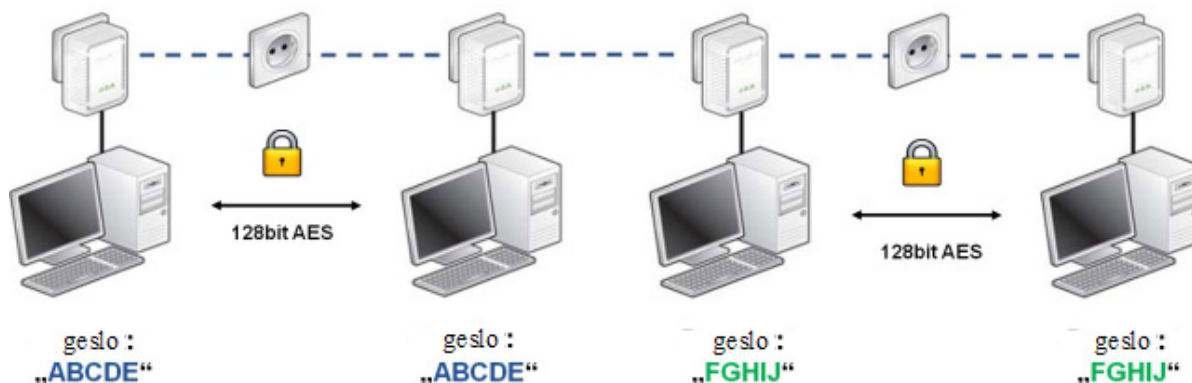
Preprosto kodiranje



Adapterje, ki jih želite kodirati, vtaknite skupaj v razdelilno letev in izvedite kodiranje kot je prej opisano. Sedaj lahko brez hitenja izvedete kodiranje in nato adapterje namestite v pravo vtičnico. Po odstranitvi adapterji ne izgubijo gesla.

Več omrežij v električnem omrežju

Namestite lahko več, logično ločenih omrežij tako, da adapterjem določite različna gesla.

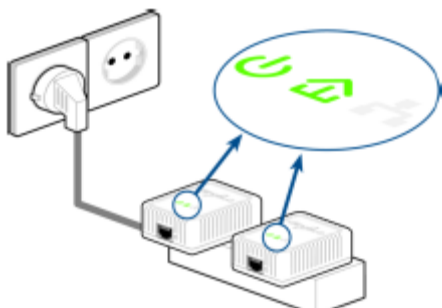


Za to izvedite postopek kodiranja kot je zgoraj opisano, preprosto ločeno za obe omrežji.

Možnosti optimiranja dLAN® prenosa podatkov

Devolo Dlan® adapterji so narejeni za optimalen prenos podatkov pri vas doma. V redkih primerih pride na posameznih vtičnicah v hiši do manjših hitrosti prenosa podatkov. S temi navodili vam želimo v treh preprostih korakih prikazati, kako lahko optimirate prenos med adapterji.

1. Preveritev povezave



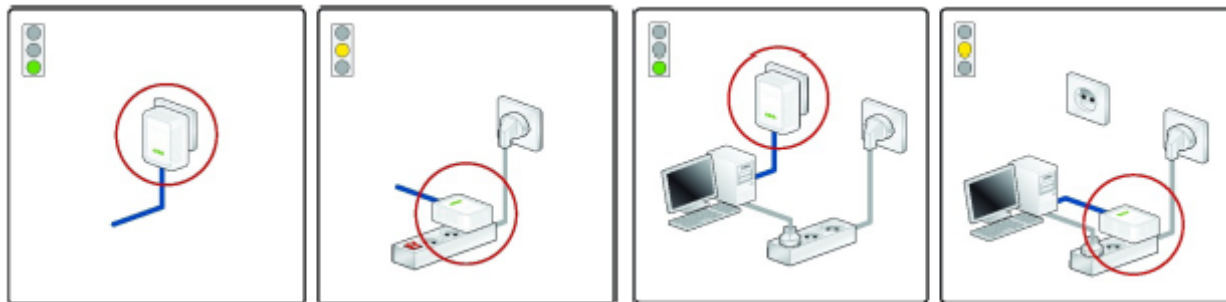
Obstaja preprost način za preveritev, če sta oba adapterja med seboj povezana. Za to vtaknite oba adapterja drug poleg drugega v razdelilno letev. Sedaj razdelilno letev povežite z električnim omrežjem. Pri obeh adapterjih sedaj sveti dLAN® LED (simbol hiše) zeleno oziroma bosta dve napravi prikazana na zaslonu dLAN® AVsmart+.

Če to ni primer, je potrebno napravi še povezati. Za to pojdite tako, kot je povezano v navodilih.

2. Pravilna namestitev dLAN® adapterja

Sedaj adapterje vtaknite v vtičnice, v katerih želite uporabiti adapterje. Pri tem obstaja nekaj preprostih osnovnih pravil za optimalno namestitev:

- Adapter po možnosti direktno vtaknite v stensko vtičnico in ne v razdelilno letev ali podaljšek.
- Če je v steni več vtič druga poleg druge, se te obnašajo tako, kot razdelilna letev. Optimalne so posamezne vtičnice.
- Če so v direktni bližini napajane nadaljnje naprave, priporočamo uporabo adapterja z vgrajeno vtičnico (npr. AVplus ali AVsmart+). Nadaljnje naprave vtaknite direktno ali preko razdelilne letve v vtičnico adapterja.



3. Iskanje vira motenj

Če tudi po optimalni namestitvi hitrost prenosa podatkov ni zadovoljiva, je lahko elektronska naprava v bližini povzročitelj motnje. Za to zaporedoma izklopite vse električne naprave v bližini (po možnosti odstranite z električnega omrežja) in opazujte, če se hitrost prenosa podatkov izboljša. Pogosto so vzroki motenj napajalniki v napravah, zatemnilniki luči ali polnilniki.

Ko je vir motenj najden, izberite drugo vtičnico za to napravo ali jo vtaknite v vgrajeno vtičnico adapterja (če je prisotna).

Če kljub optimiranjem ni bil dosežen zadovoljiv rezultat, vam bo z veseljem pomagala naša tehnična služba.



GARANCIJSKI LIST

Izdelek: **Začetniški komplet Devolo dLAN200 AVmini**
Kat. št.: **973562**

Conrad Electronic d.o.o. k.d.
Ljubljanska c. 66, 1290 Grosuplje
Fax: 01/78 11 250, Tel: 01/78 11 248
www.conrad.si, info@conrad.si

Garancijska Izjava:

Proizvajalec jamči za kakovost oziroma brezhibno delovanje v garancijskem roku, ki začne teči z izročitvijo blaga potrošniku. **Garancija velja na območju Republike Slovenije. Garancija za izdelek je 1 leto.**

Izdelek, ki bo poslan v reklamacijo, vam bomo najkasneje v skupnem roku 45 dni vrnili popravljenega ali ga zamenjali z enakim novim in brezhibnim izdelkom. Okvare zaradi neupoštevanja priloženih navodil, nepravilne uporabe, malomarnega ravnanja z izdelkom in mehanske poškodbe so izvzete iz garancijskih pogojev. **Garancija ne izključuje pravic potrošnika, ki izhajajo iz odgovornosti prodajalca za napake na blagu.**

Vzdrževanje, nadomestne dele in priklopne aparate proizvajalec zagotavlja še 3 leta po preteku garancije.

Servisiranje izvaja proizvajalec sam na sedežu firme CONRAD ELECTRONIC SE, Klaus-Conrad-Strasse 1, Nemčija. Pokvarjen izdelek pošljete na naslov: Conrad Electronic d.o.o. k.d., Ljubljanska cesta 66, 1290 Grosuplje, skupaj z izpolnjenim garancijskim listom.

Prodajalec: _____

Datum izročitve blaga in žig prodajalca:

Garancija velja od dneva nakupa izdelka, kar kupec dokaže s priloženim, pravilno izpolnjenim garancijskim listom.

- Garancija velja na območju Republike Slovenije.
- Garancija ne izključuje pravic potrošnika, ki izhajajo iz odgovornosti prodajalca za napake na blagu.