



NAVODILA ZA UPORABO

Detektor ogljikovega monoksida Protector CO-250 F

Kataloška št.: 10 08 804



Kazalo

Odstranjevanje	2
Izjava o skladnosti	2
Uvod	3
Pomembne informacije o ogljikovem monoksidu (CO)	3
Pomembni varnostni napotki	3
Nevarni nivoji obremenitve s CO	4
Tehnični podatki	4
Namestitev	5
Mesto montaže	5
Primerno mesto montaže detektorja CO	5
Neprierno mesto montaže detektorja CO!	5
Navodila za montažo	6
Pritrditev	6
Izpolnjevanje in pritrditev priložene nalepke za montažo	6
Prikazi delovanja in alarmi	6
Vzdrževanje detektorja ogljikovega monoksida	8
Postopanje ob sprožitvi alarma	8
Napotki	8
Omejena garancija	9
Pomembni napotki	9
Omejitev odgovornosti	9
Varnostni napotki	9
Garancijski list	11

Odstranjevanje



Baterije in akumulatorji ne sodijo med gospodinjske odpadke!

Vsak potrošnik je zakonsko zadolžen, da vse baterije in akumulatorje odda na zbirališču ali v trgovini, saj je s tem omogočeno okolju prijazno odstranjevanje.



Prosimo, da oddate samo prazne baterije in akumulatorje.

Izjava o skladnosti



S tem podjetje Protector GmbH izjavlja, da naprava CO-250 F izpolnjuje temeljne zahteve in ostala veljavna določila. IZJAVA O SKLADNOSTI najdete na naslednjem spletnem naslovu:

<http://www.protector24.de/download/ce/co-250F-ce.pdf>



Uvod

Najlepša hvala, da ste se odločili za nakup detektorja ogljikovega monoksida CO-250 F. Ta model lahko uporabljate kot samostojno napravo. Pozorno preberite ta navodila za uporabo in jih shranite, če jih boste morda želeli kasneje ponovno prebrati.



POZOR: Namestitev in vzdrževalna dela lahko izvaja samo strokovno usposobljena oseba!

Pomembne informacije o ogljikovem monoksidu (CO)

Ogljikov monoksid (CO) je strupen plin. Je brez barve, vonja in okusa. Ogljikov monoksid nastaja pri zgorevanju snovi z vsebnostjo ogljika pri pomanjkanju kisika.

Ta nevarnost obstaja npr. pri odprtih kaminih, v grelnih kotlih, pečeh ali pri sproščanju izpušnih plinov vozil. Vdihnen zrak se veže v krvi in tam preprečuje transport kisika, kar lahko posledično vodi v smrt zaradi zadušitve. Plin je nevaren za vsakega človeka, vendar so po mnenju strokovnjakov njegovim vplivom močno podvrženi predvsem še nerojeni otroci, nosečnice, starejši ljudje in bolniki s srčnimi obolenji in obolenji dihalnih poti.

Začetni simptomi zastrupitve z ogljikovim monoksidom so podobni simptomom gripe, ki poteka brez vročine, in se pogosto kažejo v obliki vrtoglavice, hudih glavobolov, slabosti, bljuvanja in izgube orientacije. Pri prvih znakih zastrupitve z ogljikovim monoksidom takoj poiščite zdravniško pomoč. Zastrupitev z ogljikovim monoksidom je možno določiti s pomočjo testiranja na karboksihemoglobin. Naslednji simptomi so povezani z ZASTRUPITVIJO Z OGLJIKOVIM MONOKSIDOM in jih morajo poznati VSI člani vašega gospodinjstva:

- 1. Majhna obremenitev:** rahel glavobol, slabost, bljuvanje, utrujenost (pogosto so opisani kot simptomi, podobni gripi).
- 2. Srednja obremenitev:** močan kljuvajoč glavobol, omotičnost, zmedenost, visoka frekvenca srčne utripa.
- 3. Velika obremenitev:** nezavest, krči, kardiorespiratorna odpoved, smrt.

Pomembni varnostni napotki



Upoštevajte, da se na detektorju ogljikovega monoksida v drugih nevarnih situacijah, kot je npr. puščanje plina, požar ali eksplozija, ne sproži alarm. Detektor ogljikovega monoksida ni nadomestek za detektor plina, detektor požara ali druge detektorje plina! Nadaljnje informacije najdete na spletu, npr. na spletni strani www.protector24.de.

Naprava je predvidena samo za uporabo v zasebnih gospodinjstvih. Ni primerna za komercialno ali industrijsko rabo, prav tako ni primerna za križarske ali tovarne ladje.

Detektor služi zaščititi osebe pred akutnimi vplivi obremenitve z ogljikovim monoksidom. Obsežne zaščite za osebe s posebnimi zdravstvenimi težavami ni možno zagotoviti. V primeru dvoma se posvetujte z zdravnikom.

Plinske naprave/sisteme lahko namešča samo strokovno osebje. Skrbite, da bodo naprave/sistemi v dobrem stanju, tako da jih redno preverjate. Namestitev detektorja ogljikovega monoksida ne sme služiti kot nadomestek za pravilno namestitev, uporabo in vzdrževanje sistemov, katerih napajanje poteka z gorivi, vključno z ustreznimi prezračevalnimi in odzračevalnimi sistemi.

Nevarni nivoji obremenitve s CO

Koncentracija CO v zraku v ppm*	Približen čas vdihovanja in opazni simptomi
50 ppm	Maksimalna dovoljena koncentracija pri trajni obremenitvi za zdrave odrasle osebe v času 8 ur.
200 ppm	Rahel glavobol, utrujenost, vrtoglavica in slabost po 2-3 urah.
400 ppm	Glavoboli na čelni strani v roku 1-2 ur, življenjsko nevarno stanje po 3 urah.
800 ppm	Vrtoglavica, slabost in krči v roku 45 minut. Nezavest v roku 2 ur. Nastop smrti v roku 2-3 ur.
1.600 ppm	Glavobol, vrtoglavica in slabost v roku 20 minut. Nastop smrti v roku 1 ure.
3.200 ppm	Glavobol, vrtoglavica in slabost v roku 5-10 minut. Nastop smrti v roku 25-30 minut.
6.400 ppm	Glavobol, vrtoglavica in slabost v roku 1-2 minut. Nastop smrti v roku 10-15 minut.
12.800 ppm	Nastop smrti v roku 1-3 minut.

* ppm = parts per million = delci na milijon



Detektor lahko detektira nevarne vrednosti obremenitve samo na svoji lokaciji. Za sprožitev alarma mora ogljikov monoksid dosegati detektor v določenih časovnih intervalih v navedenih koncentracijah.

PRAGOV I OGLJIKOVEGA MONOKSIDA ZA SPROŽITEV (V SKLADU Z ES 50291)

50 PPM – sprožitev alarma po 60-90 minutah

100 PPM – sprožitev alarma po 10-40 minutah

300 PPM – sprožitev alarma v roku 3 minut

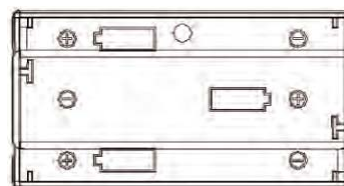
Tehnični podatki

Certifikati: ES 50291:2001, naprava tipa B
Senzor: elektromagnetni senzor ogljikovega monoksida Figaro
Napajanje: 3 x1,5 V alkalna baterija tipa AA
Temperatura: obratovalno območje -10 °C do 40 °C
Vlažnost zraka: obratovalno območje 10-90 % relativna vlažnost zraka
Montaža: oprema za montažo na steno je priložena
Alarmni signal: 85+ dB/1 m pri 3,4 ±0,5 kHz pulzirajočem zvočnem alarmu
Tipka Test/Reset: tipka za testiranje delovanja
Natančnost prikaza na prikazovalniku: 30-999 ppm (±30 %)
..... temperatura 20 °C (±5 °C),
..... ±10 % atmosferski pritisk,
..... 40 % (±5 %) relativna vlažnost zraka
Mere: Ø 119 mm x 37,5 mm
Teža: 120 g (brez baterij)
Življenjska doba sensorja Figaro: 6 let od prve uporabe,
..... vendar ne dlje kot 7 let od leta izdelave,
..... ki je naveden na zadnji strani

Namestitev



V baterijski predal vstavite tri baterije tipa AA. Upoštevajte pravilno polarnost, ki je označena spodaj v baterijskem predalu.

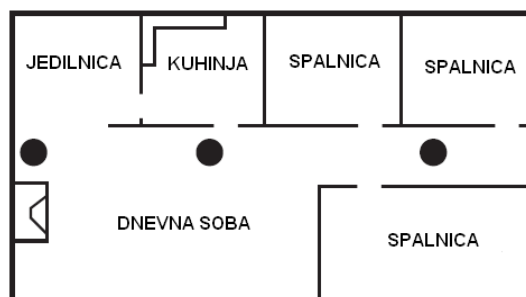


Pozor: Med vstavljanjem baterij ne pritiskajte tipke Test/Reset!

Mesto montaže

POMEMBNO: NAPRAVO JE TREBA PRITRDITI NA STENO. UPOŠTEVAJTE NAPOTKE ZA MONTAŽO!

Če imate samo en detektor, ga pritrdite v bližini spalnic, vendar ne v bližini peči, grelnikov vode itd.



Primerno mesto montaže detektorja CO

Naslednja priporočila vam bodo v pomoč pri izbiri ustreznega mesta montaže:

- Pritrdite ga samo izven dosega otrok. Otroci v nobenem primeru ne smejo imeti dostopa do detektorja CO.
- Montaža v spalnicah ali na hodniku blizu spalnic. Alarmni signal mora biti jasno slišen v spalnicah.
- V večnadstropnih zgradbah je treba v vsakem nadstropju pritrditi po en detektor CO.
- Poskrbite za minimalno razdaljo 1,5 metra od naprav na gorivo ali ogrevalnih naprav.
- Montaža na višini oči (pribl. 150 do 300 cm od tal) zagotavlja najboljši pogled na rdečo in zeleno kontrolno lučko.
- Montaža detektorja na višini roba postelje ali na odlagalno površino na nočni omarici ni dovoljena (POZOR! Pri tem upoštevajte alarmni signal, ki je zelo glasen!).
- Izjemoma lahko detektor vzamete s seboj kot prenosno napravo za zaznavanje nevarnosti in ga uporabljate na drugih mestih. Vendar pa je treba detektor previdno transportirati. V nasprotnem primeru lahko pride do poškodb in do izgube pravice do uveljavljanja garancije.

Neprimerno mesto montaže detektorja CO!



- Ne pritrdite ga v kuhinjah, garažah ali kurilnicah. V teh prostorih je lahko senzor izpostavljen škodljivim ali nečistim snovem.
- Ne pritrdite ga na razdalji manj kot 60 cm od ogrevalnih naprav in kuhalnikov.
- Ne pritrdite ga v bližini odzračevalnikov, dimnikov, kaminov ali drugih gradbenih ali negradbenih zračnih odprtin.
- Ne pritrdite ga v bližini stropnih ventilatorjev, vrat, oken ali na območjih, ki so izpostavljena vremenskim vplivom.
- Ne pritrdite ga v praznih prostorih kot so stropni oboki ali slemena. Na teh mestih lahko ogljikov monoksid morda prepozno doseže senzor za pravočasno sprožitev alarma.
- Ne pritrdite ga v bližini močnih akumulatorjev z globokimi cikli. Veliki akumulatorji oddajajo emisije, ki lahko negativno vplivajo na zmogljivost naprave.
- Ne pritrdite ga v bližini zaves, pohištva ali drugih predmetov, ki blokirajo dovod zraka do prezračevalnih rež naprave. Prezračevalne odprtine ne smejo biti zamašene.

Navodila za montažo

Pritrditev

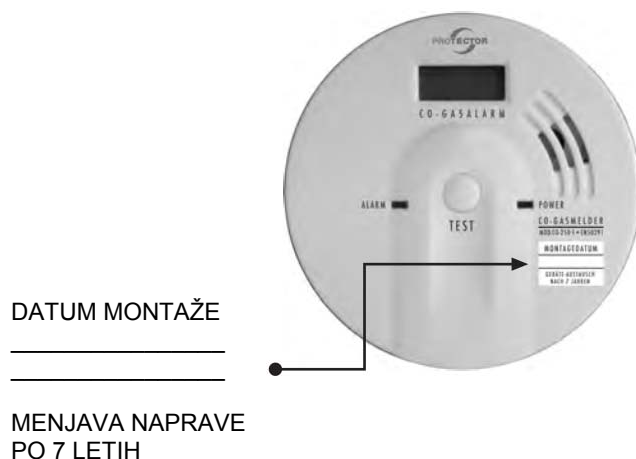
1. Označite dve montažni luknji (sredina luknje do sredine luknje 6 cm) s pomočjo priložene šablone.
2. S 6 mm svedrom izvrtajte dve luknji za priložene zamaške iz umetne mase (pri tem bodite pozorni na obstoječe hišne priključke).
3. Napravo privijte na steno.

Izpolnjevanje in pritrditev priložene nalepke za montažo






Prosimo, da pri namestitvi na priloženo nalepko vpišete datum montaže in jo prilepite na detektor ogljikovega monoksida na vidnem mestu (npr. tako kot prikazuje spodnja slika) in detektor zamenjajte, ko:

- je od datuma montaže preteklo 7 let ali
- se na LCD-prikazovalniku pojavi napis "Err".



Prikazi delovanja in alarmi

LCD-prikazovalnik	Aktivnost LCD-prikazovalnika	Zvočni alarm	Stanje naprave	Postopanje
 "Primer števila"	Prikaz koncentracije CO od 30-999 ppm. Modra osvetlitev ozadja prikazovalnika. Rdeča LED utripa.	Štirje kratki piski, ponovitev vsakih 5 sekund.	Zaznana koncentracija CO v zraku. Stanje alarma.	Prosimo, da upoštevate napotke v poglavju "Postopanje ob sprožitvi alarma".
	Prikaz "888 ppm" za pribl. 60 sekund. Modra osvetlitev ozadja prikazovalnika za 60 sekund.	Ni zvoka (piski pri vstavljanju baterij so običajni).	Samotestiranje pri prvi uporabi.	Koncentracija CO v zraku ni zaznana. Prikazane številke služijo zgolj namenu testiranja.

	Prikazovalnik je prazen. Zelena LED utripne vsakih 20 sekund.	Ni zvoka.	Običajno delovanje z dobrim stanjem napolnjenosti baterij. (Preverjanje koncentracije CO.)	Ga ni.
	Neprekinjen prikaz "0 ppm". Modra osvetlitev ozadja prikazovalnika za 20 sekund.	Štirje kratki piski.	Pritisnili ste tipko Test/Reset.	Koncentracija CO v zraku ni zaznana. Prikazane številke služijo zgolj namenu testiranja.
	Prikaz "Lb". Rdeča LED utripne vsakih 20 sekund.	En kratek pisk vsakih 20 sekund.	Treba je zamenjati baterije.	Nemudoma zamenjajte vse baterije tipa AA z novimi.
	Prikaz "Err". Rdeča LED utripne vsakih 20 sekund.	Dva kratka piska vsakih 20 sekund.	Napačno delovanje naprave.	Naprava je pokvarjena in jo je treba nemudoma zamenjati.
	Prikaz "HHH". Modra osvetlitev ozadja prikazovalnika. Rdeča LED utripa.	Štirje kratki piski, ponovitev vsakih 5 sekund.	Koncentracija CO v zraku je višja od 999 ppm.	TAKOJ POJDITE NA SVEŽ ZRAK!
	Prikaz "End". Rdeča LED utripne vsakih 20 sekund.	Dva kratka piska vsakih 20 sekund.	Konec življenjske dobe. V povprečju 72 mesecev po prvi uporabi.	Napravo nemudoma zamenjate.

Tipka Test

Pritisnite tipko Test za testiranje delovanja naprave. Zaslišite štiri kratke piske, rdeča LED štirikrat utripne, zelena LED pa nekaj sekund sveti. Na prikazovalniku je prikazana trenutna koncentracija CO. Naprava čez nekaj sekund preklopi nazaj na običajno delovanje.

Tipka Reset

S pritiskom tipke Reset za 5 minut prekinete zvočni alarm. Če je nato koncentracija CO višja od 35 ppm, se zvočni alarm ponovno aktivira.

Testiranje baterij

Detektor ima lastno testno funkcijo za baterije. Takoj ko se na prikazovalniku pojavi prikaz "Lb", rdeča LED vsakih 20 sekund utripne in zaslišite kratek pisk, je treba nemudoma zamenjati baterije.

Pomnilnik najvišjih vrednosti

(1) Pritisnite in 5 sekund držite tipko Test/Reset. Na prikazovalniku je prikazana najvišja koncentracija CO, ki je bila izmerjena po zadnji ponastavitvi ali pripravi naprave na uporabo.

- (2) Pritisnite in 15 sekund držite tipko Test/Reset. Vrednosti CO v pomnilniku se izbrišejo. Meritev koncentracije CO se ponovno aktivira.

Vzdrževanje detektorja ogljikovega monoksida



Za pravilno delovanje naprave upoštevajte naslednje napotke:

- Enkrat na teden preverite delovanje naprave, tako da pritisnete tipko Test/Reset.
- Enkrat na mesec posesajte prah s površine naprave. Pri tem uporabite mehke krtačni nastavek.
- Svoje otroke opozorite na to, da se detektorja nikoli ne smejo dotikati, ga deaktivirati ali kako drugače rokovati z napravo.
Razložite jim nevarnosti zastrupitve z ogljikovim monoksidom.
- Za čiščenje ne uporabljajte kemičnih čistilnih sredstev ali topil. Kemikalije lahko trajno poškodujejo senzor ali pa ga kratkotrajno kontaminirajo.
- V bližini detektorja ogljikovega monoksida ne pršite osvežilnikov zraka, lakov za lase, barv ali drugi aerosolov.
- Na napravo ne nanašajte barv. Barve zamašijo prezračevalne odprtine in negativno vplivajo na pravilno delovanje senzorja.
- Detektorja ne pritrđite neposredno nad ali v bližini posode za plenice. Visoke koncentracije metana lahko kratkotrajno vodijo do napačnih podatkov na prikazovalniku.

Postopanje ob sprožitvi alarma



(1) Pritisnite tipko Test/Reset.

(2) Pokličite reševalno službo.

- (3) Takoj pojdite na svež zrak – pojdite na prosto ali do odprtih vrat/oken. Prepričajte se, da so navzoče vse osebe v polnem številu. Ne pojdite nazaj v zgradbo in se ne oddaljajte od odprtih vrat/oken, dokler ne prispe reševalna služba, zgradba ni prezračena in vaš detektor ogljikovega monoksida ponovno ne deluje na običajen način.
- (4) Če se na detektorju po korakih od 1 do 3 v roku 24 ur ponovno sproži alarm, ponovite korake od 1 do 3 in kontaktirajte usposobljeno strokovno osebje, ki bo poiskalo vir emisij ogljikovega monoksida na napravah na gorivo in preverilo pravilno delovanje sistemov.

Če strokovno osebje odkrije težave na napravah/sistemih, potem naj nemudoma izvede vzdrževalna dela. Bodite pozorni na sežigalnice, ki jih strokovno osebje ni preverilo, in si pri tem preberite informacije proizvajalca ali pa se glede zaščite pred ogljikovim monoksidom in podrobnosti o sistemu obrnite neposredno na proizvajalca.

Prepričajte se, da v garaži, ki se stika z zgradbo ali pa meji na zgradbo, ni delujočih motornih vozil. S pritiskom tipke Test/Reset prekinete zvočni alarm. Če koncentracija CO v zraku, ki je sprožila alarm, ostane nespremenjena, se zvočni alarm ponovno aktivira. Če se alarm v roku 5 minut ponovno sproži, je prisotna zelo visoka koncentracija, ki predstavlja neposredno nevarnost.

Napotki

- (1) Baterije imajo v načinu pripravljenosti in v običajnih pogojih ponavadi življenjsko dobo več kot 4 leta. Popolnoma napolnjena baterija lahko napravo v stanju alarma napaja več kot

100 ur. Življenjska doba baterije se v primeru pogostih sprožitvev alarma in pri prekomernih temperaturah čez daljše časovno obdobje zmanjša.

- (2) Detektor lahko po prvi uporabi deluje več kot 6 let. Potem je treba celotno napravo zamenjati. Poleg tega je treba napravo zamenjati po poteku 7 let od datuma proizvodnje, ki je naveden na zadnji strani naprave.



Naprave ne poskušajte sami popravljati!

Omejena garancija

Za obdobje 1 leta od datuma nakupa proizvajalec zagotavlja, da ta izdelek nima napak v materialih in v izvedbi. To velja samo v primeru, če napravo uporabljate na običajen način in jo redno vzdržujete. Obveznosti te garancije veljajo samo za popravilo ali ponovno vgradnjo kateregakoli dela naprave in veljajo samo pod pogojem, da na napravi niso bile izvedene nepooblaščen spremembe ali da naprave niste poskušali sami popravljati. Ta garancija na noben način negativno ne vpliva na vaše zakonske pravice kot stranka.

Prosimo, upoštevajte!

V naslednjih primerih nimate pravice do uveljavljanja garancije:

- prazne baterije ali okvarjeni akumulatorji
- radijske motnje (npr. uporaba mobilnega telefona)
- posegi/vplivi tujih oseb
- mehanske obremenitve
- škoda zaradi vlažnosti
- izguba računa (dokazila o nakupu)

Omejitev odgovornosti

Proizvajalec ni odgovoren za kakršnokoli izgubo ali poškodbe vključno s postransko ali posledično škodo, ki so neposreden ali posreden rezultat motenj v delovanju te naprave.

Varnostni napotki



Preprečite neposreden vpliv močnih elektromagnetnih polj (mobilni telefoni, radijske postaje, mikrovalovne pečice), sicer ima to negativen vpliv na delovanje.

Nevarnost zastrupitve! Baterije so v primeru zaužitja življenjsko nevarne. Baterije in detektor ogljikovega monoksida shranjujte tako, da so majhnim otrokom nedosegljivi. Če otrok pogoltne baterijo, takoj poiščite zdravniško pomoč.

Nevarnost eksplozije! Baterij ne polnite, mečite v ogenj, razstavljajte in ne povzročajte kratkega stika.

Otroci se ne smejo igrati z detektorjem ogljikovega monoksida ali z embalažo.

Iz varnostnih razlogov in iz razlogov skladnosti (CE) predelava in/ali spreminjanje izdelka na lastno pest nista dovoljena. Izdelka ne razstavljajte! Obstaja nevarnost življenjsko nevarnega električnega udara!

Pazite, da embalaže (npr. plastičnih folij/vrečk, delov stiropora itd.) ne boste pustili nenadzorovano ležati, saj je vašim otrokom lahko nevarna igrača. Z izdelkom ravnajte pazljivo, saj se lahko poškoduje ob sunkih, udarcih ali že ob padcu iz majhne višine.

Pri škodi, nastali zaradi neupoštevanja teh navodil za uporabo, izgubite pravico do uveljavljanja garancije. Prav tako ne prevzemamo odgovornosti za posledično škodo! Ne jamčimo za materialno škodo ali telesne poškodbe oseb, ki nastane/jo zaradi neustrezne uporabe naprave ali zaradi neupoštevanja varnostnih napotkov. V takšnih primerih izgubite vso pravico do uveljavljanja garancije!

Ta navodila za uporabo so publikacija podjetja Protector GmbH, An den Kolonaten 37, 26160 Bad Zwisdienahn, Nemčija.

Ta navodila za uporabo so v skladu s tehničnim stanjem izdelka v času tiskanja navodil. Pridržujemo si pravico do sprememb tehnike in opreme.



GARANCIJSKI LIST

Izdelek: **Detektor ogljikovega monoksida
Protector CO-250 F**
Kat. št.: **10 08 804**

Conrad Electronic d.o.o. k.d.
Ljubljanska c. 66, 1290 Grosuplje
Fax: 01/78 11 250, Tel: 01/78 11
248
www.conrad.si, info@conrad.si

Garancijska izjava:

Proizvajalec jamči za kakovost oziroma brezhibno delovanje v garancijskem roku, ki začne teči z izročitvijo blaga potrošniku. **Garancija velja na območju Republike Slovenije.**

Garancija za izdelek je 1 leto.

Izdelek, ki bo poslan v reklamacijo, vam bomo najkasneje v skupnem roku 45 dni vrnili popravljenega ali ga zamenjali z enakim novim in brezhibnim izdelkom. Okvare zaradi neupoštevanja priloženih navodil, nepravilne uporabe, malomarnega ravnanja z izdelkom in mehanske poškodbe so izvzete iz garancijskih pogojev. **Garancija ne izključuje pravic potrošnika, ki izhajajo iz odgovornosti prodajalca za napake na blagu.**

Vzdrževanje, nadomestne dele in priklopne aparate proizvajalec zagotavlja še 3 leta po preteku garancije.

Servisiranje izvaja proizvajalec sam na sedežu firme CONRAD ELECTRONIC SE, Klaus-Conrad-Strasse 1, Nemčija.

Pokvarjen izdelek pošljete na naslov: Conrad Electronic d.o.o. k.d., Ljubljanska cesta 66, 1290 Grosuplje, skupaj z izpolnjenim garancijskim listom.

Prodajalec: _____

Datum izročitve blaga in žig prodajalca:

Garancija velja od dneva izročitve izdelka, kar kupec dokaže s priloženim, pravilno izpolnjenim garancijskim listom.