



NAVODILA ZA UPORABO

Omrežna dnevno/nočna WLAN nadzorna kamera Edimax IC-3116W

Kataloška št.: 102 76 59

KAZALO

1. INFORMACIJE O NAPRAVI	3
2. NAMESTITEV NAPRAVE	5
3. NASTAVITEV KAMERE	6
4. EU IZJAVA O SKLADNOSTI	21
5. OKOLJU PRIJAZNO ODSTRANJEVANJE	22
6. IZJAVA O SKLADNOSTI.....	22
GARANCIJSKI LIST	23

1. INFORMACIJE O NAPRAVI

1. DOBAVA VKLJUČUJE



omrežna nadzorna kamera IC-3116W



hitra navodila za uporabo



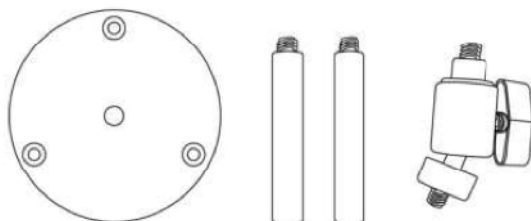
CD z navodili za uporabo



napajalnik

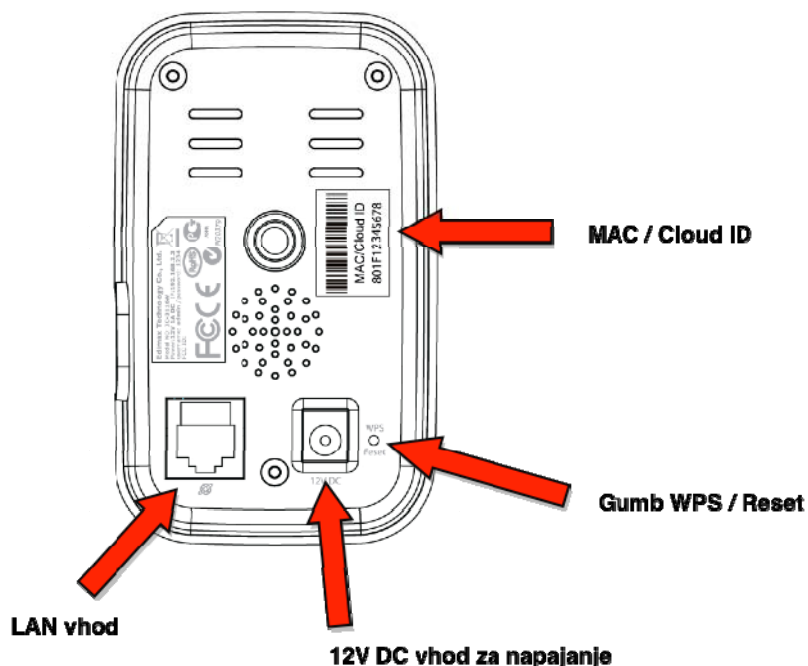


Ethernet kabel



komplet za namestitev

2. ZADNJA STRAN NAPRAVE



3. STATUS LED INDIKATORJEV

LED	Barva	Status	Opis
Vklop	zelena	Sveti	Omrežna kamera je vklopljena in povezana na strežnik oblaka.
		Hitro utripa	Omrežna kamera se ponovno zaganja.
		Počasi utripa (1 x na sekundo)	Zagon omrežne kamere ALI omrežna kamera ni povezana na strežnika oblaka.
LAN	zelena	Sveti	Omrežna kamera je povezana v lokalno omrežje.
		Hitro utripa	LAN aktivnost (prenos podatkov).
		Počasi utripa (1 x na sekundo)	WPS je aktiven.
Internet	oranžna	Sveti	Povezava na internet.
		Počasi utripa (1 x na sekundo)	Ni povezave na internet.

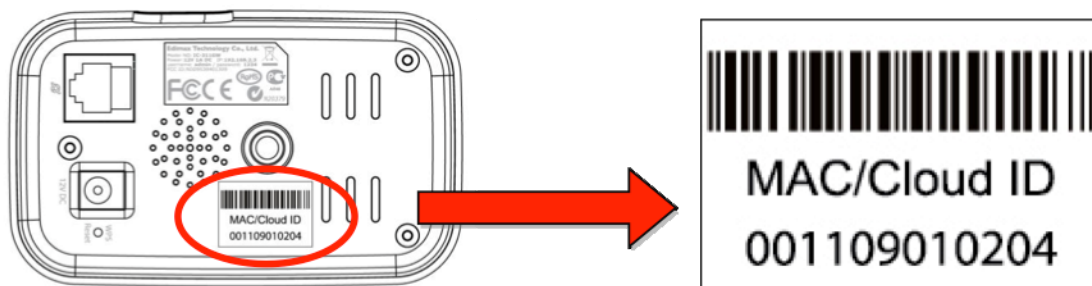
4. NALEPKA O IZDELKU

Na nalepki, ki se nahaja na zadnji strani kamere, je naveden MAC naslov in ID oblaka vaše omrežne kamere.



Zaradi lažjega iskanja sta MAC naslov in ID oblaka ("Cloud ID") enaka.

ID oblaka vam omogoča oddaljeno gledanje prikaza vaše omrežne kamere v živo (preko katerekoli internetne povezave), kot je opisano v 4. točki poglavja "3. Myedimax.com".



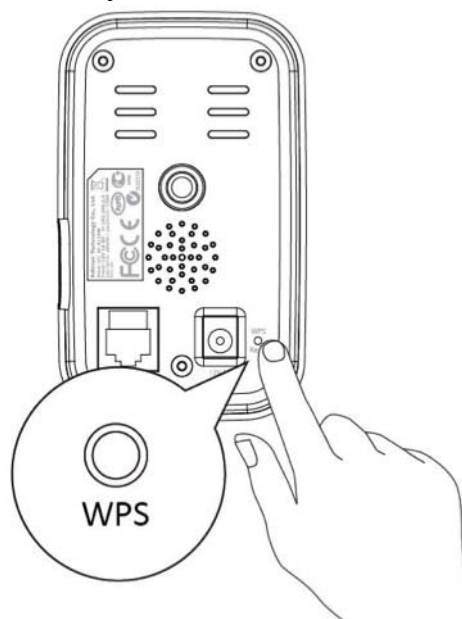
5. PONASTAVITEV

Če imate z omrežno kamero težave, jo lahko ponastavite nazaj na privzete tovarniške nastavitve. S tem se na privzete ponastavijo **vse** nastavitve.

1. Pritisnite in najmanj 10 sekund držite gumb "WPS/Reset", ki se nahaja na zadnji strani naprave.
2. Ko zelen LED indikator vklopa začne **hitro utripati**, gumb spustite.
3. Počakajte da se kamera ponovno zažene. Kamera je pripravljena za delovanje ko **zelen** LED indikator vklopa **počasi utripa**.



Po ponovnem zagonu začne svetiti zelen LED indikator vklopa, kar ponazarja uspešno povezavo na strežnik oblaka.



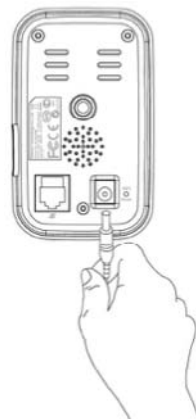
2. NAMESTITEV NAPRAVE

Sledite spodnjim napotkom in zagotovite, da je vaša kamera pravilno povezana in pripravljena za nastavitev.


1. Z Ethernet kablom povežite LAN vhod na omrežni kameri in usmerjevalnik/stikalo/dostopno točko LAN vhoda, kot prikazuje desna slika.



2. Napajalnik vstavite v vtičnico za napajalni kabel na omrežni kameri in v električno vtičnico, kot prikazuje desna slika.



3. Počakajte nekaj trenutkov, da se kamera vklopi. Ko je kamera pripravljena odda zvok in zasveti **zelen** LED indikator vklopa. Navodila za nastavitve omrežne kamere poiščite v poglavju "3. Nastavitve kamere"

 Če se omrežna kamera ne more povezati na strežnik oblaka, zelen LED indikator vklopa počasi utripa – moral pa bi svetiti (glejte poglavje 3. točko poglavja "1. LED status").

3. NASTAVITEV KAMERE


Vašo omrežno kamero lahko nastavite in uporabljate le v nekaj minutah. Najprej sledite spodnjim napotkom za **Windows** ali **Mac** v 1. točki "**Namestitev in uporaba EdiView Finder**" in namestite programsko opremo "EdiView Finder" ter vašo kamero povežite v brezžično omrežje.

Lahko pa sledite tudi napotkom v 2.točki "**WPS**", ki je alternativni način za povezavo vaše kamere v vaše brezžično omrežje.

Nato lahko uporabite vmesnik za upravljanje na spletni osnovi, s katerim v živo gledate prikaz na kameri in po potrebi opravite dodatne nastavitve kamere (glejte 3. točko).

Dodatno pa lahko sliko v živo spremljate s katerekoli internetne povezave in spletnega brskalnika z uporabo ID oblaka (glejte točko 4.) ali aplikacije "EdiView" na pametnem telefonu (glejte točko 5).

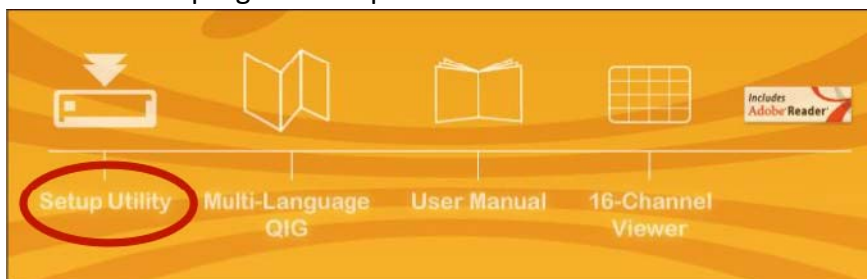
1. NAMESTITEV IN UPORABA "EDIVIEW FINDER"

 Poskrbite, da je vaš računalnik povezan na isti usmerjevalnik kot vaša kamera. Za računalnik je priporočljiva uporaba dinamičnega IP naslova. Če uporabljate statični IP naslov, se pri težavah obrnite na navodila za uporabo.

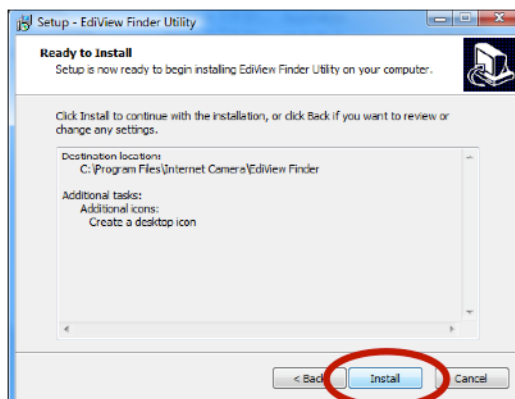
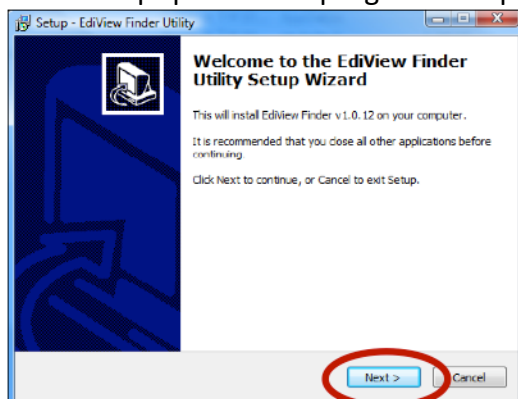
Windows:

- 1) Priloženi CD vstavite v CD pogon na vašem računalniku. Če se pripomoček za nastavitve ne zažene samodejno, ga poiščite in v mapi "Autorun" odprite datoteko "Autorun.exe".

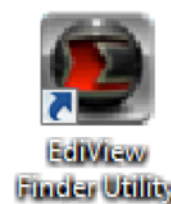
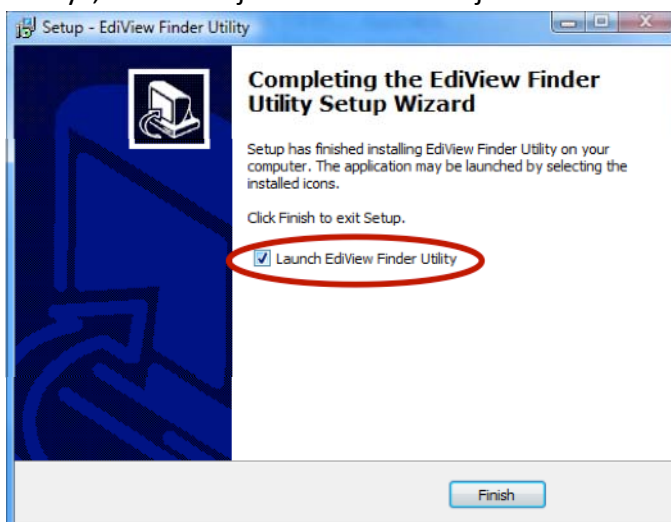
- 2) Za namestitev programske opreme "EdiView Finder" kliknite na "Setup Utility".



- 3) Kliknite "Next" (naprej) in sledite napotkom na zaslону, s pomočjo katerih namestite pripomoček s programsko opremo "EdiView Finder".

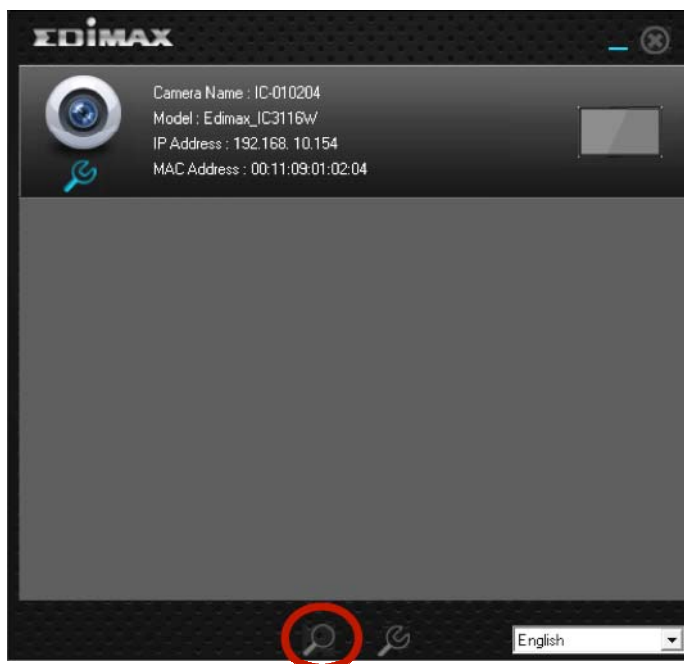



- 4) Ko je namestitev zaključena, najprej izberite "Launch EdiView Finder Utility" (zaženi pripomoček EdiView Finder) in šele potem kliknite na "Finish" (dokončaj). Za zagon "EdiView Finder"-ja pa lahko tudi dvokliknete na ikono "EdiView Finder Utility", ki se nahaja na vašem namizju.




- 5) V "EdiView Finder"-ju je prikazan seznam vseh kamer v vašem lokalnem omrežju, skupaj z imenom vsake kamere, njenim modelom, IP in MAC naslovom.

 Če na seznamu vaša kamera ni prikazana, seznam osvežite s klikom na gumb "Search" (iskanje).



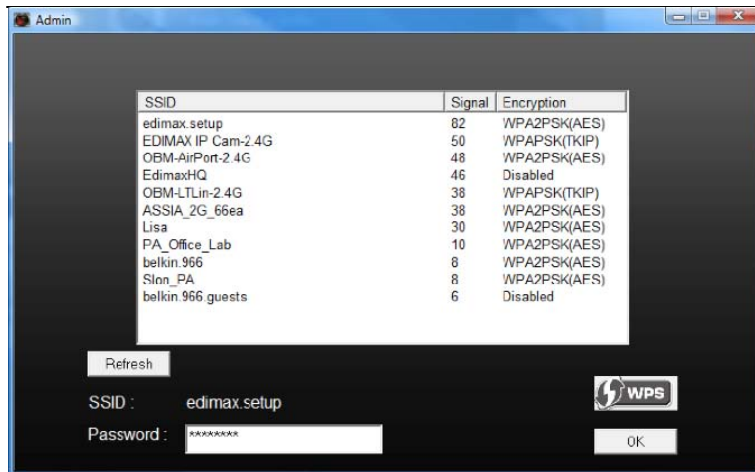
 **Na zaslону je prikazan IP naslov kamere. Po nastavitvah lahko ta IP naslov vnesete v URL vrstico spletnega brskalnika na istem lokalnem omrežju in na ta način dostopate do vmesnika omrežne kamere za konfiguracijo na spletni osnovi.**

- 6) Dvokliknite na kamero in nato izberite “Yes” (da) ali “No” (ne), če želite nastaviti brezžično povezavo. Če izberete “No” (ne), pojdite na korak 10.

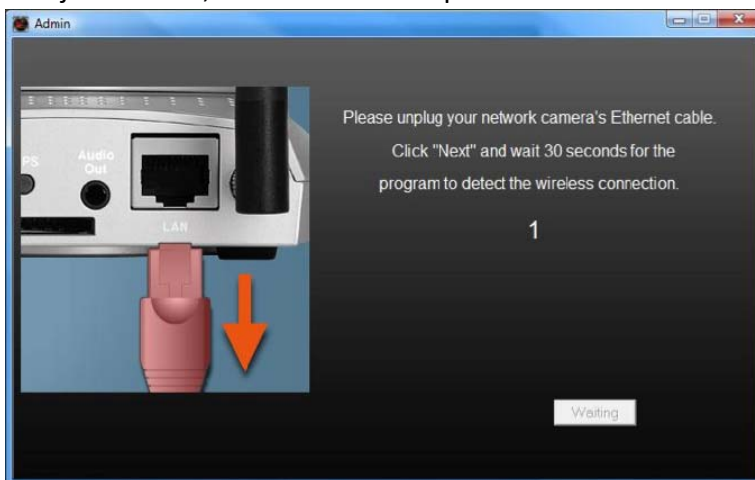
 **IC-3116W je brezžična kamera, zato prosimo izberite “Yes” (da) in nastavite brezžično povezavo.**



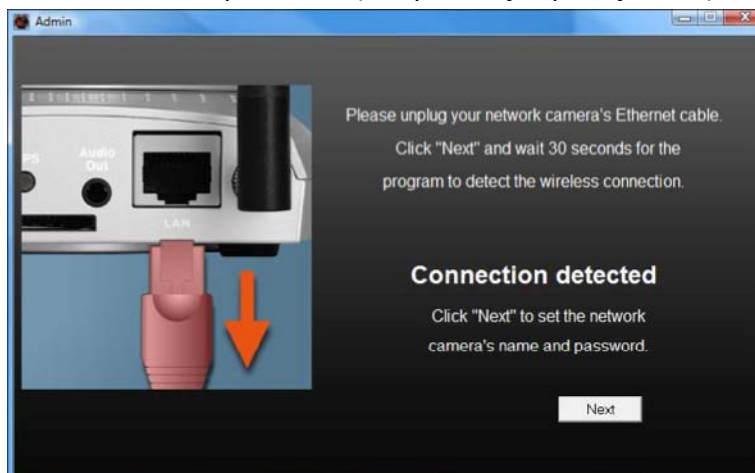
- 7) Na seznamu izberite vašo brezžično kamero in v polje “Password” vnesite pravo geslo, šele nato kliknite gumb “OK”. To je brezžično omrežje, v katerega se bo povezala vaša kamera.



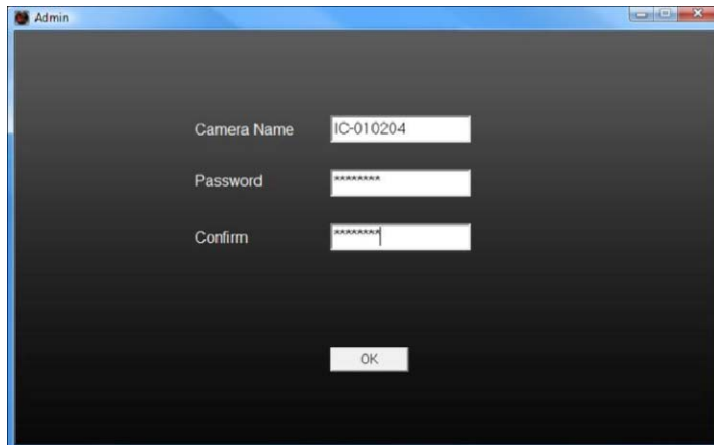
8) Iz omrežne kamere izvlecite Ethernet kabel in kliknite “Next” (naprej). Počakajte nekaj trenutkov, da kamera zazna povezavo.



9) Ko kamera zazna povezavo (kot prikazuje spodnja slika), kliknite “Next” (naprej).



10) Vnesite ime in geslo za kamero. Geslo boste uporabljali kasneje, ko se boste z oddaljene lokacije povezali na kamero preko ID oblaka, spletnega vmesnika ali aplikacije “EdiView” na pametnem telefonu. Za nadaljevanje kliknite “OK”.



- 11) Naslednji prikaz na zaslonu ponazarja, da je nastavev končana. Kamera deluje in je pripravljena za uporabo. Kliknite "OK" in lahko se odpre okno za predogled prikaza v živo z vaše kamere.

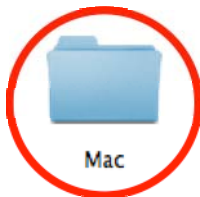


Mac:



"EdiView Finder" za operacijski sistem Mac ne nastavi brezžične kamere vaše omrežne kamere. Po dokončanju tega poglavja prosimo nadaljujte s 3. točko poglavja 3. Vmesnik za upravljanje na spletni osnovi, s katerim nastavite brezžično povezavo kamere.

- 1) Priloženi CD vstavite v CD pogon na vašem računalniku in poiščite mapo "Mac".



- 2) Datoteko "EdiView Finder" skopirajte na namizje in dvokliknite ikono, da odprete "EdiView Finder".



"EdiView Finder si lahko tudi prenesete s spletne strani Edimax: <http://www.edimax.com/EdiViewFinder.htm>.



- 3) V "EdiView Finder" boste našli seznam vseh kamer v vašem lokalnem omrežju, vključno z imenom vsake kamere, navedbo modela, IP naslova in MAC naslova.

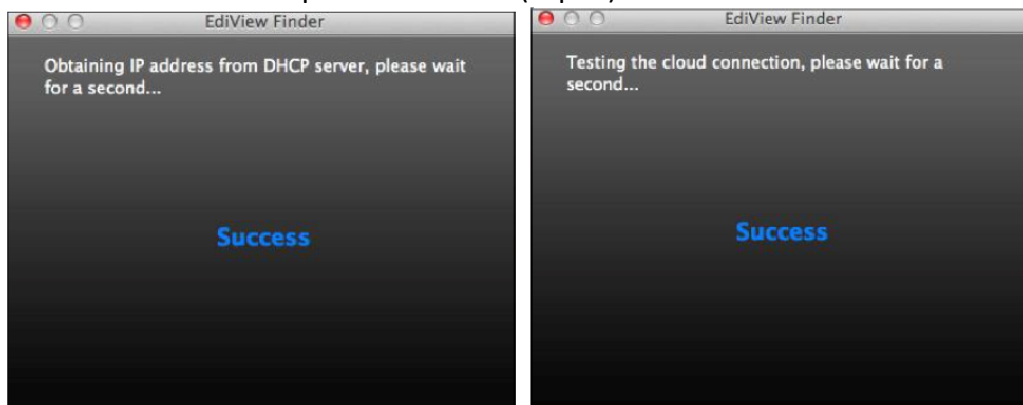


Če vaša kamera na seznamu ni prikazana, osvežite seznam.



IP naslov omrežne kamere je prikazan na zaslону. . Po nastavitvah lahko ta IP naslov vnesete v URL vrstico spletnega brskalnika na istem lokalnem omrežju in na ta način dostopate do vmesnika omrežne kamere za konfiguracijo na spletni osnovi.

- 4) Dvokliknite vašo omrežno kamero in počakajte trenutek, da vaša omrežna kamera pridobi IP naslov in naredi preizkus povezave v oblak. Na koncu naj bi se na "EdiView" zaslону izpisalo "Success" (uspeh).



- 5) Vnesite ime in geslo za vašo kamero. Geslo boste uporabljali kasneje pri prijavi v kamero na aljavo preko ID njenega oblaka, spletnega vmesnika ali preko aplikacije na pametnem telefonu "EdiView". Za nadaljevanje kliknite "Next" (naprej).



- 6) Na naslednjem prikazu na zaslonu sledi ponazoritev, da je nastavitvev dokončana. Kamera je funkcionalna in pripravljena za konfiguracijo brezžične povezave. Kliknite "Finish" (dokončaj) in lahko se odpre okno s predogledom predvajanja žive slike z vaše kamere.




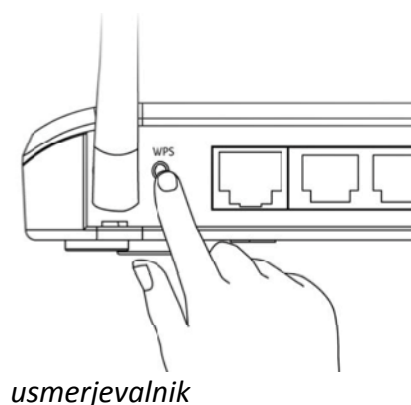
- 7) Za nastavitvev brezžične povezave vaše omrežne kamere prosimo sledite 3.točki "Vmesnik za upravljanje na spletni osnovi".

2. WPS

WPS gumb je hiter in enostaven način za vzpostavitev varne brezžične povezave med vašo omrežno kamero in brezžičnim usmerjevalnikom/dostopno točko.

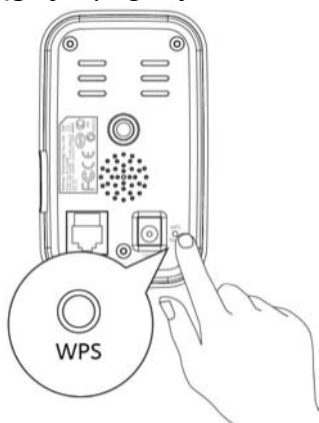
- 1) Pritisnite in držite gumb WPS na vašem **usmerjevalniku/dostopni točki** pravi čas, da se aktivira njegov WPS.

 ***Prosimo preverite navodila za uporabo vašega usmerjevalnika/dostopne točke, kjer je navedeno koliko časa je potrebno držati gumb WPS, da se le ta aktivira.***



- 2) Za aktiviranje WPS v naslednjih dveh minutah pritisnite in 2 – 5 sekund držite gumb “WPS/Reset” na vaši omrežni kameri. **Zelen LAN LED počasi utripa** in ponazarja, da je WPS aktiven.

 **Pazite, da WPS gumba ne držite predolgo, da kamere ne ponastavite. (glejte poglavje 1, točka 5.).**



- 3) Napravi vzpostavita varno brezžično povezavo.

3. VMESNIK ZA UPRAVLJANJE NA SPLETNI OSNOVI

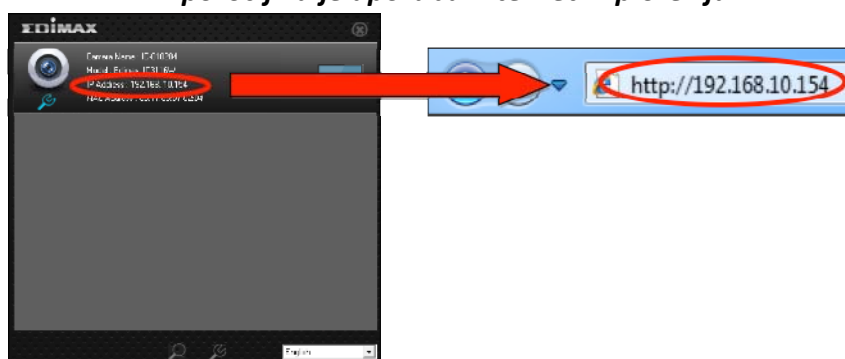
Kadar uporabljate **isto** lokalno omrežje kot vaša kamera, lahko uporabite vmesnik za upravljanje na spletni osnovi in z njim gledate ali konfigurirate kamero.

Do vmesnika za upravljanje na spletni osnovi lahko dostopate v spletnem brskalniku na pametnem telefonu ali na računalniku.

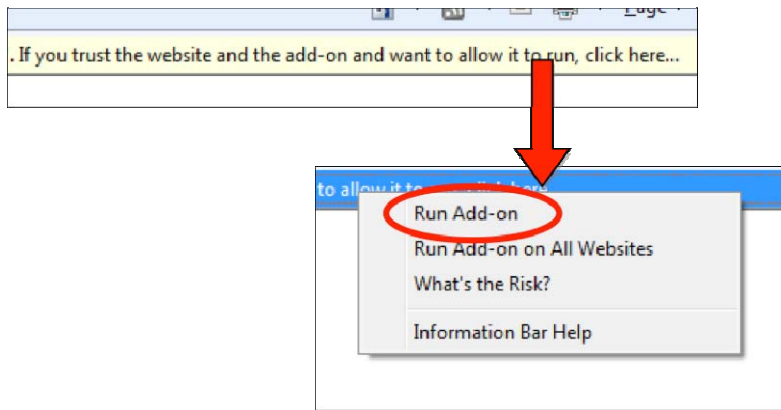
- 1) V URL vrstico vašega spletnega brskalnika vnesite IP naslov vaše omrežne kamere. IP naslov kamere lahko najdete ko odprete “EdiView Finder” :




Priporočljiva je uporaba Internet Explorer-ja.



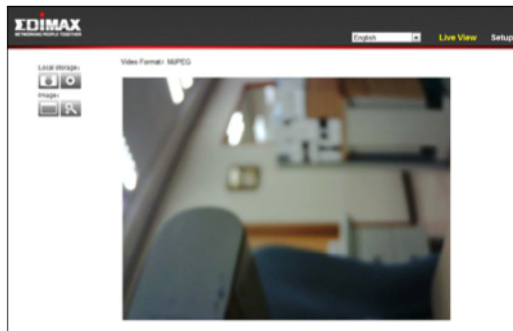
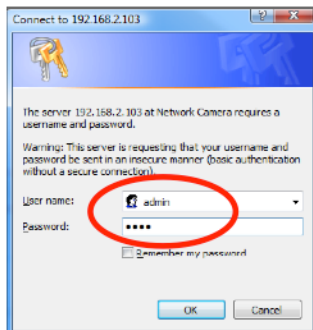
- 2) Lahko se pojavi poziv, da omogočite delovanje Java “add-on”. Prosimo kliknite na sporočilo, kjer piše “Click here” (kliknite tukaj) in nato kliknite na “Run Add-on”.



 Če se pojavi še kakšno opozorilo/poziv, prosimo izberite "Run" (zaženi) ali "Allow" (omogoči) ali podobno, odvisno od vašega brskalnika.



- 3) Vnesite uporabniško ime in geslo vaše omrežne kamere (privzeto uporabniško ime: *admin*, privzeto geslo: *1234*). V vašem brskalniku se zatem pokaže vmesnik za upravljanje vaše omrežne kamere.



- 4) Glejte še druga navodila za uporabo, kjer lahko najdete več informacij o uporabi vmesnika za konfiguracijo. Mac uporabniki pa prosimo nadaljujte z nastavitvijo brezžične povezave vaše kamere, ki je navedena spodaj.

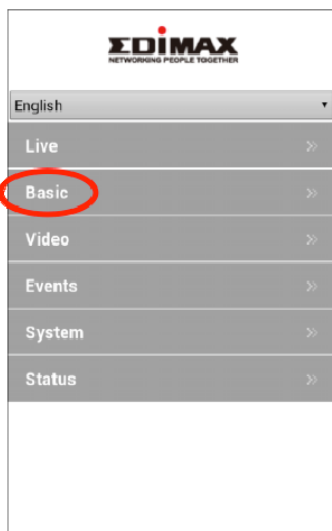
Brezžične nastavitve

"Wireless" (brezžična) stran na vmesniku za upravljanje na spletni osnovi vam omogoča konfiguracijo brezžične povezave vaše omrežne kamere.

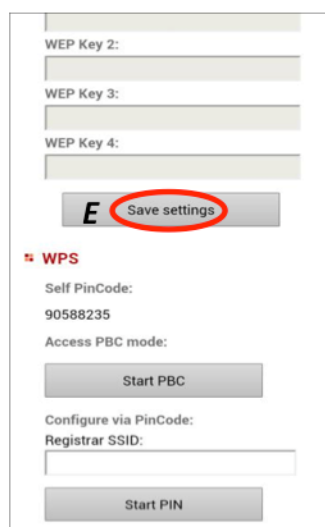
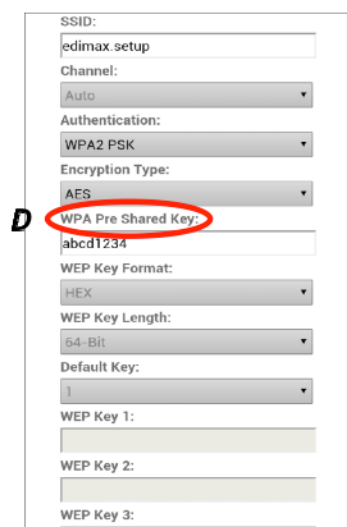
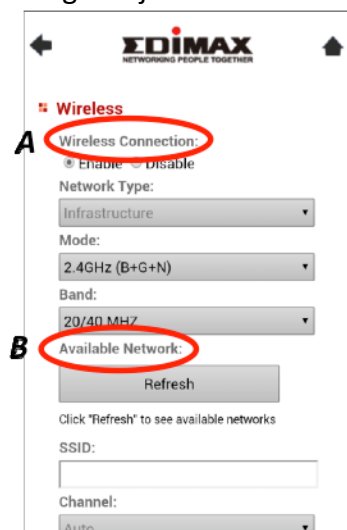
 Mac uporabniki se morajo najprej prepričati, da je njihova omrežna kamera z Ethernet kablom vstavljena v njihov usmerjevalnik/dostopno točko/stikalo.

- Pametni telefon:

1. V meniju na levi strani izberite "Basic" (osnove) in nato še "Wireless" (brezžično).



2. Konfigurirajte brezžične nastavitve **A – E**, ki so prikazane v spodnji tabeli:

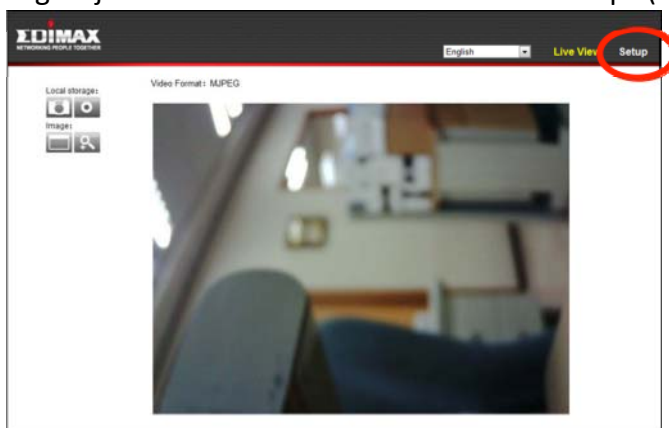


A	Brezžična povezava	Izberite "Enable", da omogočite brezžično povezavo.
B	Razpoložljiva omrežja (1)	Kliknite "Refresh" (osveži), da se pokažejo vsa razpoložljiva Wi-Fi omrežja.
C	Razpoložljiva omrežja (2)	Na seznamu izberite vaše Wi-Fi omrežje. To je brezžično omrežje v katerega bo povezana vaša omrežna kamera.
D	WPA nastavljen ključ	Vnesite vaše Wi-Fi geslo.
E	Shrani nastavitve	Za shranjevanje nastavitve kliknite na "Save Settings".

3. Ko nastavitve shranite, Ethernet kabel iztaknite iz vaše omrežne kamere. Vaša kamera bi morala biti sedaj povezana v brezžično omrežje.

- **Računalnik:**

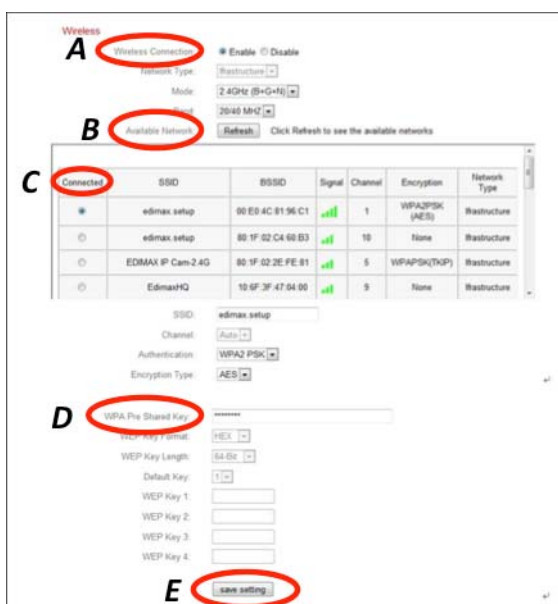
1. V zgornjem desnem kotu zaslona izberite "Setup" (nastavitve).



2. V meniju na levi strani izberite "Basic" (osnovno) in nato še "Wireless" (brezžično).



3. Konfigurirajte brezžične nastavitve **A – E**, ki so navedene v spodnji tabeli:



A	Brezžična povezava	Izberite "Enable", da omogočite brezžično povezavo.
B	Razpoložljiva omrežja	Kliknite "Refresh" (osveži), da se pokažejo vsa razpoložljiva Wi-Fi omrežja.
C	Povezava	Na seznamu izberite vaše Wi-Fi omrežje. To je brezžično omrežje v katerega bo povezana vaša omrežna kamera.
D	WPA nastavljen ključ	Vnesite vaše Wi-Fi geslo.
E	Shrani nastavitve	Za shranjevanje nastavitve kliknite na "Save Settings".

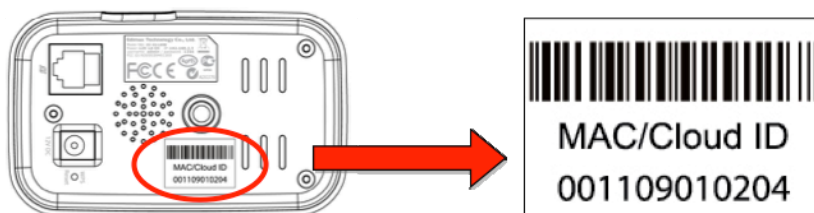
4. Ko nastavitve shranite, Ethernet kabel iztaknite iz vaše omrežne kamere. Vaša kamera bi morala biti sedaj povezana na vaš Wi-Fi.

4. Myedimax.com

Uporabite lahko ID oblaka Myedimax.com vaše omrežne kamere in preko njega spremljate vašo kamero s spletnim brskalnikom s katerekoli internetne povezave. Za delovanje te funkcije mora **svetiti zelen** LED indikator vklopa na vaši kameri.

1) Poiščite ID oblaka vaše omrežne kamere. ID oblaka je prikazan v "EdiView Finder"-ju (glejte poglavje 3., točko 1.) in na nalepki izdelka na zadnji strani omrežne kamere (glejte poglavje 1., točko 4.)

 **ID oblaka je niz 12 znakov sestavljenih iz števil 0 – 9 in črk A – F, ki je edinstven za vašo omrežno kamero.**



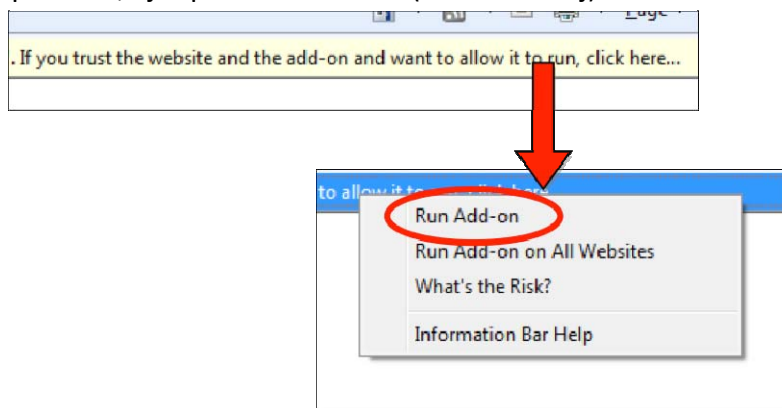
- 2) V URL vrstico vašega spletnega brskalnika vnesite **IDoblak.myedimax.com**. Na primer: če je ID oblaka **001109010204**, v spletni brskalniki vtipkajte: **001109010204.myedimax.com**



Priporočljiva je uporaba Internet Explorer-ja.



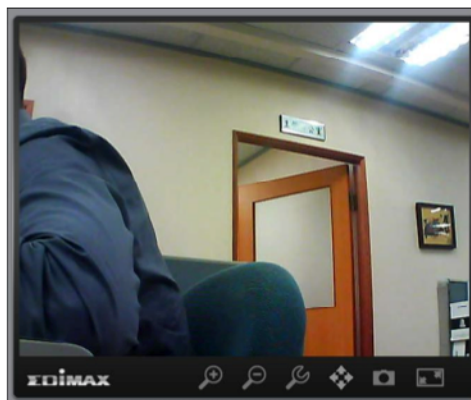
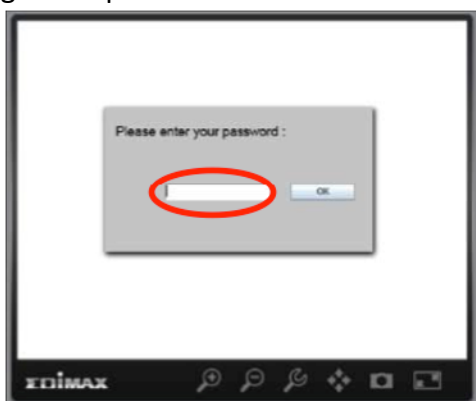
- 3) Lahko se pojavi poziv, da omogočite delovanje Java "add-on". Prosimo kliknite na sporočilo, kjer piše "Click here" (kliknite tukaj) in nato kliknite na "Run Add-on".



Če se pojavi še kakšno opozorilo/poziv, prosimo izberite "Run" (zaženi) ali "Allow" (omogoči) ali podobno, odvisno od vašega brskalnika.



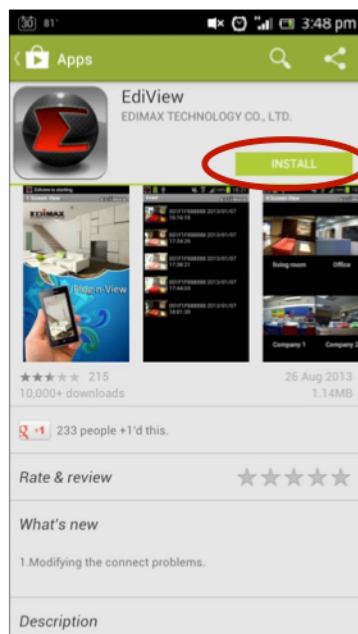
- 4) Vnesite geslo vaše kamere (privzeto geslo: 1234) in kliknite "OK", da lahko gledate prikaz v živo z vaše kamere.



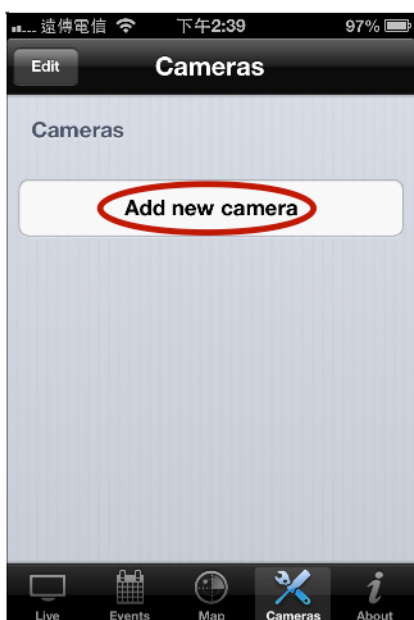
5. APLIKACIJA “EdiView”

Za oddaljeni nadzor vaše kamere lahko uporabite brezplačno aplikacijo za pametni telefon “EdiView”, ki deluje s pametnim telefonom in kakršnokoli internetno povezavo. Za delovanje te funkcije mora **svetiti zelen** LED indikator omrežne kamere.

- 1) Poiščite “EdiView” aplikacijo v trgovini “Apple app” ali “Google Play”. Aplikacijo prenesite in namestite.



- 2) Zaženite aplikacijo “EdiView”. iOS uporabniki izberite “Add new camera” (dodaj novo kamero), Android uporabniki pa izberite “Yes” (da), da poiščete kamere, ki so na voljo.

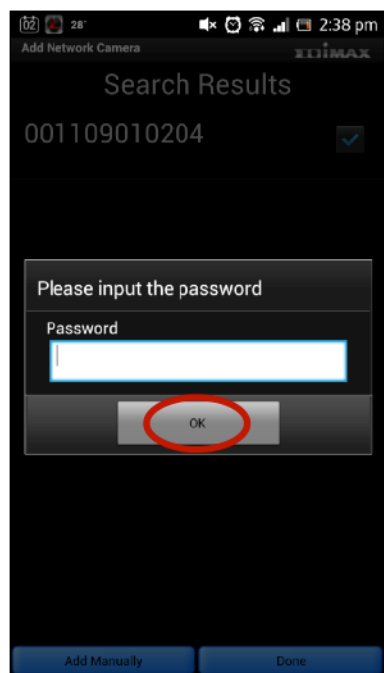
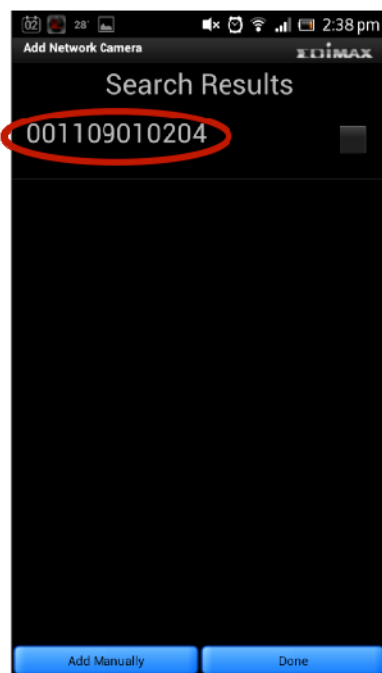


- 3) Izberite vašo omrežno kamero in ko vidite poziv, vnesite geslo (privzeto geslo je **1234**), nato kliknite “OK”.

iOS:

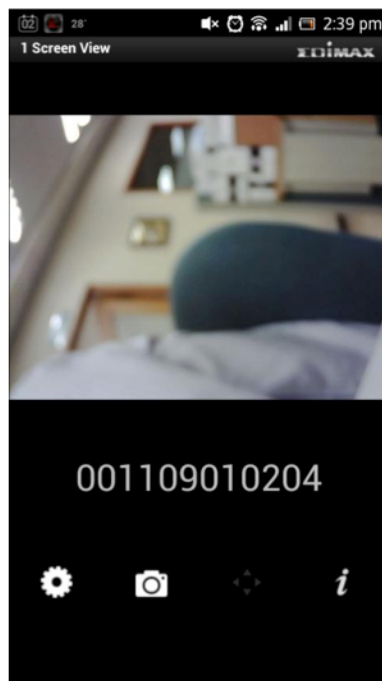
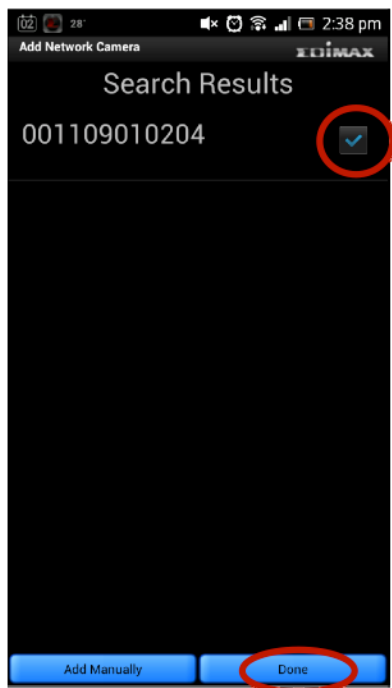


Android:

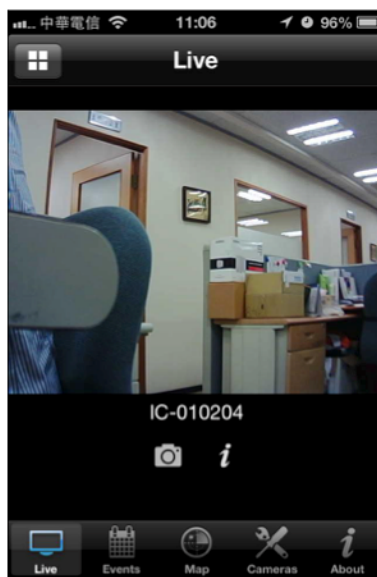


- 4) Android uporabniki izberite ime kamere in kliknite "Done" (končaj). iOS uporabniki v meniju na spodnjem delu zaslona kliknite "Live" (v živo).

Android:



iOS:



 ***Za bolj podrobna navodila o uporabi aplikacije "EdiView", glejte navodila za uporabo.***

4. EU IZJAVA O SKLADNOSTI

Ta naprava je v skladu z osnovnimi zahtevami in ostalimi pomembnimi uredbami Direktive 2004/108/ES, 2006/95/ES, 2009/125/ES.

5. OKOLJU PRIJAZNO ODSTRANJEVANJE



■ Odslužene naprave ni dovoljeno odlagati med splošne gospodinjske odpadke. Potrebno jo je odnesti na zbirno mesto za recikliranje električne in elektronske opreme ali vrniti proizvajalcu, ki jo varno odstrani.

6. IZJAVA O SKLADNOSTI

Edimax Technology Co, Ltd, s polno odgovornostjo izjavlja, da je oprema, opisana v nadaljevanju v skladu z zahtevami Evropske direktive R&TTE (1999/5/ES, 2006/95/E).

Naprava: 720p Brezžična H.264 dnevna & nočna omrežna kamera

Št. modela: IC-3116W

Sledenje bistvenim zahtevam naslednjih evropskih standardov:

Spekter: ETSI EN 300 328 V1.8.1 (2012-06)

EMC: EN 301 489-1 V1.9.2 (2011-09)

EN 301 489-17 V2.2.1 (2012-09)

EMF: EN 62311:2008

Varnost (LVD): IEC 60950-1:2005 (2. izdaja); Am 1:2009

EN 60950-1:2006+A11:2009+A1:2010+A12:2011



GARANCIJSKI LIST

Conrad Electronic d.o.o. k.d.
Ljubljanska c. 66, 1290 Grosuplje
Fax: 01/78 11 250, Tel: 01/78 11
248
www.conrad.si, info@conrad.si

Izdelek: **Omrežna dnevna/nočna WLAN nadzorna kamera Edimax IC-3116W**
Kat. št.: **102 76 59**

Garancijska izjava:

Proizvajalec jamči za kakovost oziroma brezhibno delovanje v garancijskem roku, ki začne teči z izročitvijo blaga potrošniku. **Garancija velja na območju Republike Slovenije. Garancija za izdelek je 1 leto.**

Izdelek, ki bo poslan v reklamacijo, vam bomo najkasneje v skupnem roku 45 dni vrnili popravljenega ali ga zamenjali z enakim novim in brezhibnim izdelkom. Okvare zaradi neupoštevanja priloženih navodil, nepravilne uporabe, malomarnega ravnanja z izdelkom in mehanske poškodbe so izvzete iz garancijskih pogojev. **Garancija ne izključuje pravic potrošnika, ki izhajajo iz odgovornosti prodajalca za napake na blagu.**

Vzdrževanje, nadomestne dele in priklopne aparate proizvajalec zagotavlja še 3 leta po preteku garancije.

Servisiranje izvaja proizvajalec sam na sedežu firme CONRAD ELECTRONIC SE, Klaus-Conrad-Strasse 1, Nemčija.

Pokvarjen izdelek pošljete na naslov: Conrad Electronic d.o.o. k.d., Ljubljanska cesta 66, 1290 Grosuplje, skupaj z izpolnjenim garancijskim listom.

Prodajalec: _____

Datum izročitve blaga in žig prodajalca:

Garancija velja od dneva izročitve izdelka, kar kupec dokaže s priloženim, pravilno izpolnjenim garancijskim listom.