



NAVODILA ZA UPORABO

Elektronsko tlačno stikalo Renkforce

Kataloška št.: 10 34 067



Kazalo

1. Uvod	2
Servisna služba	2
2. Vsebina paketa	3
3. Razlaga simbolov	3
4. Predvidena uporaba	3
5. Varnostni napotki	3
a) Splošno	4
b) Montaža in priključitev	4
c) Delovanje	4
6. Upravljalni elementi	6
7. Montaža in priključitev, delovanje	6
a) Opis delovanja	6
b) Montaža in priključitev	7
c) Delovanje	7
8. Ustavitev delovanja	8
9. Vzdrževanje in čiščenje	8
10. Odpravljanje težav	8
11. Odstranjevanje	9
12. Tehnični podatki	9
Garancijski list	11

1. Uvod

Spoštovana stranka,
zahvaljujemo se vam za nakup tega izdelka.

Ta izdelek izpolnjuje zakonske, državne in evropske zahteve.

Za ohranitev tega stanja in za zagotovitev varne uporabe morate kot uporabnik tega izdelka upoštevati priložena navodila za uporabo!



Ta navodila za uporabo sodijo k temu izdelku. Vsebujejo pomembne napotke za pripravo na obratovanje in uporabo izdelka. Na to bodite pozorni tudi v primeru, če nameravate ta izdelek predati v uporabo tretji osebi. Navodila shranite za morebitno kasnejšo uporabo.

Vsa imena podjetij in poimenovanja izdelkov v teh navodilih za uporabo so blagovne znamke svojih lastnikov. Vse pravice pridržane.

Servisna služba

Za tehnično podporo se obrnite na našo servisno službo:

Telefon: 01 78 11 240
Faks: 01 78 11 250
Elektronska pošta: tehnik@conrad.si
Pon. - čet.: 9.00-17.00
Pet.: 9.00-15.00

2. Vsebina paketa

- Tlačno stikalo
- Navojni konektor
- Navodila za uporabo

4 3. Razlaga simbolov



Simbol s strelo v trikotniku se uporablja, če je lahko ogroženo vaše zdravje, npr. zaradi električnega udara.



Simbol s klicajem v trikotniku opozarja na pomembne napotke v teh navodilih za uporabo, ki jih je obvezno treba upoštevati.



Simbol s puščico opozarja na posebne namige in nasvete glede uporabe izdelka.

4. Predvidena uporaba

Tlačno stikalo je namenjeno zasebni rabi, npr. na vrtu. Izdelek ni primeren za uporabo v kombinaciji z namakalnimi napravami oz. namakalnimi sistemi v obrti, industriji ali na javnih območjih (npr. parki).

Kot tekočina za črpanje je dovoljena samo čista sladka voda (deževnica iz cisterne, podtalnica iz lastnega vodnjaka). Temperatura črane tekočine lahko znaša največ +55 °C.

Tlačno stikalo je treba pritrditi na izhod vrtno črpalke (tlačna stran). Na tem mestu aktivira oz. deaktivira vrtno črpalko v odvisnosti od trenutnega vodnega tlaka. Potrebujete vrtno črpalko z močjo črpanja najmanj 2.000 l/h.

S tem kombinacija običajne vrtno črpalke s tlačnim stikalom nudi enako funkcijo kot običajen hišni vodovod.

Tlačno stikalo dodatno nudi zaščito pred suhim tekom vrtno črpalke, saj nadzoruje količino pretoka. Če tlačno stikalo zazna prenizek vodni pretok, izključi priključeno vodno črpalko.

Ta navodila za uporabo morate predati vsaki osebi, ki uporablja tlačno stikalo. Tlačno stikalo lahko uporabljate šele takrat, ko ste prebrali in razumeli ta navodila za uporabo. Obvezno je treba upoštevati varnostne napotke in vse druge informacije v teh navodilih za uporabo.

Drugačna uporaba od zgoraj opisane lahko privede do poškodb tega izdelka, poleg tega pa so s tem povezane tudi nevarnosti kot so npr. kratek stik, požar, električni udar itd. Celotnega izdelka ne smete spreminjati oz. predelovati!

Ta izdelek izpolnjuje zakonske, državne in evropske zahteve. Vsa imena podjetij in poimenovanja izdelkov v teh navodilih za uporabo so blagovne znamke svojih lastnikov. Vse pravice pridržane.

5. Varnostni napotki



Pri škodi, ki nastane zaradi neupoštevanja teh navodil za uporabo, izgubite pravico do uveljavljanja garancije. Prav tako ne prevzemamo odgovornosti za posledično škodo!



Ne jamčimo za materialno škodo ali telesne poškodbe oseb, ki nastane/jo zaradi neustrezne uporabe naprave ali zaradi neupoštevanja varnostnih napotkov. V takšnih primerih izgubite pravico do uveljavljanja garancije!

a) Splošno

- Iz varnostnih razlogov in iz razlogov skladnosti (CE) predelava in/ali spreminjanje izdelka na lastno pest nista dovoljena. V nasprotnem primeru izgubite pravico do uveljavljanja garancije!
- Izdelek ni igrača. Otroci ne znajo preceniti nevarnosti, ki so povezane z uporabo električnih naprav.
- Izdelek je izdelan v skladu z vrsto zaščite IP44.
- Izdelek je izdelan v skladu z zaščitnim razredom I. Kot vir napajanja lahko uporabljate samo običajno varnostno vtičnico javnega elektroenergetskega omrežja (za obratovalno napetost tlačnega stikala glejte poglavje „Tehnični podatki“).
- Pazite, da embalaže ne boste pustili nenadzorovano ležati, saj je vašim otrokom lahko nevarna igrača.
- Z izdelkom ravnajte pazljivo, saj se lahko poškoduje ob sunkih, udarcih ali že ob padcu z majhne višine.

b) Montaža in priključitev

- Izdelek pritrdite oz. uporabljajte tako, da ga otroci ne morejo doseči.
- Uporaba izdelka v bližini vrtnih ribnikov, vodnjakov, bazenov, vodomotov ipd. je dovoljena samo takrat, ko izdelek uporabljate v kombinaciji z zaščitnim stikalom na diferenčni tok (FID-stikalo) z nazivnim diferenčnim tokom ≤ 30 mA.
V Avstriji lahko izdelek uporabljate v bližini bazenov in vrtnih ribnikov samo takrat, če je dodatno poleg zaščitnega stikala na diferenčni tok predvklapljen ustrezen varnostni ločilni transformator v skladu z ÖVE.
- Na mestu uporabe temperatura okolice ne sme biti približno enaka oz. nižja od zmrzišča (< 0 °C). Pri tem voda v tlačnem stikalu zmrzne. Večja prostornina ledu uniči tlačno stikalo. Izdelek pozimi shranjujte v suhem stanju in na mestu, kjer ne zmrzuje.
- Če uporabljate podaljševalni kabel ali če je treba podaljšati kable do tlačnega stikala, potem podaljševalni kabli ne smejo imeti manjšega prečnega prereza od samega tlačnega stikala. Uporabljajte izključno varnostne podaljševalne kable, ki so primerni za uporabo na prostem.
- Električni kabel tlačnega stikala zaščitite pred mrazom/vročino, oljem/bencinom in ostrimi robovi. Na električni kabel ne stopajte ter ne vozite čezenj (npr. samokolnica, kolo, avto). Pazite, da električnega kabla ne boste prepogibali in nanj postavljali predmetov.
- Bodite pozorni na to, da se električne povezave nahajajo na območju, ki je varno pred poplavljanjem, v nasprotnem primeru obstaja nevarnost življenjsko nevarnega električnega udara! Po potrebi uporabite primerno zaščitno ohišje za vtične povezave.
- Zavarujte električni vtič pred mokroto! Električnega vtiča se nikoli ne dotikajte z mokrimi rokami! Obstaja nevarnost življenjsko nevarnega električnega udara!
- Električnega kabla oz. električnega vtiča ne smete odrezati.

c) Delovanje

- Izdelka ne smejo uporabljati otroci ali mladostniki. Isto velja za osebe, ki niso seznanjene s temi navodili za uporabo. Osebe z omejenimi telesnimi ali duševnimi sposobnostmi lahko

izdelek uporabljajo samo v primeru, ko jih nadzoruje oseba, ki je odgovorna zanje, ali pa jim ta oseba daje napotke glede uporabe.

- Kot tekočina za črpanje je dovoljena samo voda s temperaturo največ +55 °C.
- Črpana tekočina mora biti čista. Po potrebi v sesalni cevi vrtno črpalke uporabite primeren filter (npr. grobi filter z zaporo proti vračanju vode na koncu sesalne cevi in fini filter neposredno na sesalnem priključku vrtno črpalke).
- Izdelek ni primeren za črpanje pitne vode.
- Izdelek ni primeren za črpanje korozivnih/jedkih, gorljivi ali eksplozivnih tekočin (npr. bencin, kurilno olje, nitro razredčilo), maščob, olj, slane vode ali odpadne vode iz stranišč.
- Električna vtičnica, na katero priključite tlačno stikalo, mora biti enostavno dostopna. Električni kabel mora kazati proč od električne vtičnice in biti speljan navzdol, tako da voda, ki teče nazaj po kablu, ne more vdreti v električno vtičnico.
- Izdelek lahko uporabljate samo pod nadzorom.
- Izdelka ne smete uporabljati v eksplozivnih tekočinah ali plinih ter v njihovi bližini, saj obstaja nevarnost eksplozije!
- Posledično škodo, ki lahko nastane zaradi napačnega delovanja ali motenj v delovanju tlačnega stikala, je treba preprečiti z ustreznimi ukrepi (npr. detektor nivoja vode, senzorji, alarmne naprave ipd.).
- Izdelek uporabljajte le v zmernih klimatskih razmerah in ne v tropskem podnebjju.
- Pred vsako uporabo preverite, če je celoten izdelek poškodovan. Preverite ohišje in električni kabel/električni vtič.

Če na izdelku odkrijete poškodbe, ga več ne smete uporabljati.

Če je izdelek že povezan z omrežno napetostjo, potem najprej prekinite napajanje ustrezne električne vtičnice, tako da izključite ustrezno avtomatsko varovalko oz. odvijte varovalko, nato pa izključite še ustrezno zaščitno stikalo na diferenčni tok (FID-stikalo).

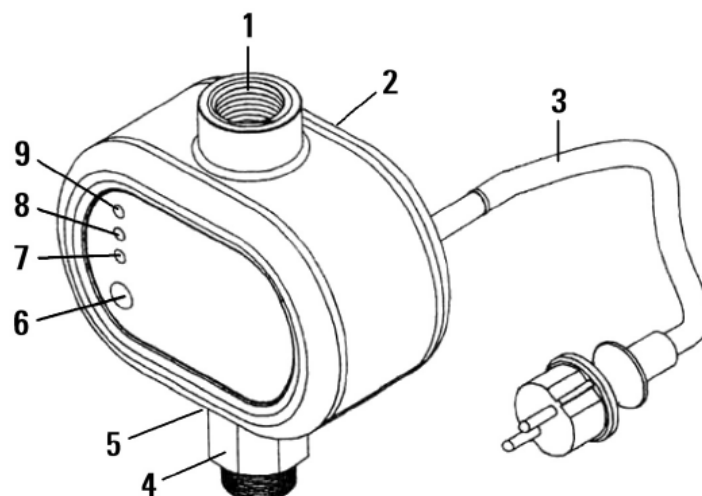
Šele nato izvlecite električni vtič tlačnega stikala iz električne vtičnice. Nato izdelka več ne uporabljajte in ga pošljite na popravilo v specializirano delavnico.

Nikoli sami ne izvajajte popravil, temveč to prepustite strokovnjaku!

- Če domnevate, da varna uporaba tlačnega stikala več ni možna, ga neahajte uporabljati in ga zavarujte pred nenamerno uporabo. Električni vtič izvlecite iz električne vtičnice. Da varna uporaba ni več možna, lahko predpostavljate v naslednjih primerih:
 - tlačno stikalo ali priključni kabli so vidno poškodovani,
 - tlačno stikalo več ne deluje,
 - tlačno stikalo je bilo pri prevozu ali pri skladiščenju izpostavljeno neugodnim pogojem,
 - prišlo je do težkih obremenitev pri prevozu.
- Ko izdelka več ne uporabljate, ko želite odpraviti motnje ali preden se lotite čiščenja oz. vzdrževalnih del, vedno izvlecite električni vtič iz električne vtičnice.
- Ko električni vtič vlečete iz električne vtičnice, nikoli ne vlecite za kabel. Električni vtič vlečite iz električne vtičnice tako, da vedno držite na straneh ohišja vtiča.
Električnega vtiča se nikoli ne dotikajte z vlažnimi ali mokrimi rokami, v nasprotnem primeru obstaja nevarnost življenjsko nevarnega električnega udara!
- Izdelka nikoli ne držite oz. nosite tako, da pri tem držite za električni kabel.
- Če izdelek prinesete iz hladnega v topel prostor (npr. po prevozu), lahko nastane kondenzna voda. V tem primeru obstaja nevarnost življenjsko nevarnega električnega udara!

Iz tega razloga pred uporabo izdelka oz. priključitvijo na omrežno napetost počakajte, da se izdelek segreje na sobno temperaturo oz. temperaturo okolice. To lahko traja več ur.

6. Upravljalni elementi



- 1 Izhod (proti vodnemu škropilniku ali vodni pipi)
- 2 Varnostna vtičnica z zaščito IP44 s pokrovom (na zadnji strani tlačnega stikala) za priključitev vrtno črpalke
- 3 Električni kabel z varnostnim vtičem z zaščito IP44
- 4 Navojni konektor (je ločeno priložen, tako da lahko tlačno stikalo pritrдите na tlačni strani vrtno črpalke)
- 5 Vhod (povežite ga s tlačno stranjo vrtno črpalke)
- 6 Tipka „RESTART“ (za ponovni zagon tlačnega stikala oz. priključene vrtno črpalke, potem ko je naprava zaznala suhi tek; premajhna količina pretoka skozi tlačno stikalo)
- 7 LED „POWER ON“ (sveti, ko je tlačno stikalo povezano z omrežno napetostjo)
- 8 LED „PUMP ON“ (sveti, ko je tlačno stikalo aktivirano in je napajanje za vrtno črpalke vključeno)
- 9 LED „ALARM“ (sveti, ko tlačno stikalo zazna suhi tek oz. premajhno količino pretoka)

7. Montaža in priključitev, delovanje

a) Opis delovanja

Tlačno stikalo pritrđite na izhodu vrtno črpalke (tlačna stran), električni kabel vrtno črpalke pa priključite na električno vtičnico na zadnji strani tlačnega stikala.

Potem ko tlačno stikalo povežete z omrežno napetostjo, tlačno stikalo za pribl. 35 sekund aktivira vrtno črpalke.

Ko je dosežen določen delovni tlak, ki je tovarniško nastavljen, tlačno stikalo izključi vrtno črpalke.

Pri odpiranju npr. vodnega škropilnika ali vodne pipe na izhodni strani tlačnega stikala vodni tlak pade, nato pa tlačno stikalo samodejno aktivira vrtno črpalke. Vrtno črpalke deluje tako dolgo, dokler ne zaprete vodnega škropilnika oz. vodne pipe. Nato vodni pritisk v vrtni cevi naraste, tlačno stikalo pa ponovno izključi vrtno črpalke.

Tlačno stikalo nadzoruje tudi količino pretoka. Če tlačno stikalo ne zazna omembe vrednega vodnega pretoka, samodejno izključi priključeno vrtno črpalke, da jo zavaruje pred suhim tekom.

Tipka „RESTART“ na tlačnem stikalu je namenjena ročnemu ponovnemu zagonu črpalke (npr. ko je tlačno stikalo zaznalo suhi tek).

Več LED vam signalizira stanje tlačnega stikala in trenutno funkcijo (glejte 7. poglavje).

b) Montaža in priključitev

- Najprej svojo vrtno črpalko ločite od omrežne napetosti, izključite vrtno črpalko in izvlecite električni vtič iz električne vtičnice.
- Odprite vodni škropilnik ali vodno pipo na koncu vrtno cevi na tlačni strani svoje vrtno črpalke, tako da lahko obstoječi nadtlak uide.
- Odstranite vrtno cev na izhodu (tlačna stran) svoje vrtno črpalke.
- Pritrdite tlačno stikalo na izhodu (tlačna stran) svoje vrtno črpalke.

Pri tem lahko uporabite na primer priložen navojni konektor ali po želji (v odvisnosti od izvedbe vrtno črpalke) tudi kos cevi s pripadajočimi spojniki.

→ Pri montaži pazite na to, da ne boste zamenjali vhoda in izhoda tlačnega stikala! Upoštevajte sliko v 7. poglavju.

Tlačnega stikala nikoli ne pritrdite na sesalni strani vrtno črpalke!

- Povežite vrtno cev z izhodom tlačnega stikala. Pri tem po potrebi uporabite primerne spojnike.
- Nato električni vtič vrtno črpalke priključite na varnostno vtičnico tlačnega stikala.

→ Napajanje vrtno črpalke mora potekati prek tlačnega stikala. Vrtno črpalke več ne smete priključiti na "običajno" električno vtičnico!

c) Delovanje

- Odprite vodni škropilnik ali vodno pipo na tlačni strani. To služi uhajanju zraka iz tlačnega stikala in vrtno cevi.
- Električni vtič tlačnega stikala povežite z varnostno vtičnico.
- Tlačno stikalo nato aktivira vrtno črpalko.

Potem ko se voda začne črpati, zaprite vodno pipo na tlačni strani. Vrtno črpalko še tako dolgo deluje, dokler ni dosežen določen delovni tlak, ki je tovarniško nastavljen v tlačnem stikalu.

- Če tlačno stikalo ne zaznava pretoka, potem samodejno izključi vodno črpalko. To je namenjeno zaščiti pred suhim tekom. V tem primeru zasveti LED „ALARM“.

V tem primeru preverite, če je sesalna cev, ki je priključena na vrtno črpalko, pravilno položena, če je morebiten zaporni ventil v sesalni črpalci pomotoma zaprt ali če je umazan filter.

→ Za podporo pri postopku sesanja vrtno črpalke je v pomoč, če sesalno cev napolnite z vodo. Vendar mora biti pri tem na koncu sesalne cevi nameščena tako imenovana zapora proti vračanju vode! Po potrebi upoštevajte navodila za uporabo svoje vrtno črpalke.

- Ko se v sistemu cevi več ne nahaja zrak, potem odpiranje vodnega škropilnika oz. vodne pipe (na koncu vrtno cevi, ki je priključena na tlačno stikalo) povzroči padec vodnega tlaka. Tlačno stikalo to zazna in samodejno aktivira vrtno črpalko, dokler je vodni škropilnik oz. vodna pipa odprt/a.
- Potem ko zaprete vodni škropilnik oz. vodno pipo, tlak v vrtni cevi naraste, tlačno stikalo pa nekaj sekund kasneje izključi vrtno črpalko.

8. Ustavitev delovanja

Ko želite vrtno stikalo ločiti od vrtno cevi in vrtno črpalko (npr. v namen čiščenja, izvajanja vzdrževalnih del ali pri skladiščenju pozimi), upoštevajte naslednje korake:

- Tlačno stikalo ločite od napajanja, tako da električni vtič izvlečete iz električne vtičnice.
 - Nato električni vtič vrtno črpalko izvlecite iz električne vtičnice na zadnji strani tlačnega stikala.
 - Odprite vodni škropilnik oz. vodno pipo na koncu vrtno cevi, ki je priključena na tlačno stikalo, tako da lahko preostali vodni tlak uide.
 - Vrtno cev počasi ločite od tlačnega stikala, nato pa tlačno stikalo ločite od vrtno črpalko.
 - Izpraznite tlačno stikalo (in tudi svojo vrtno črpalko). Posušite tlačno stikalo in električni kabel. Tlačno stikalo (in svojo vrtno črpalko) čez zimo shranite v suhem prostoru, kjer ne zmrzuje.
- Ne pozabite izprazniti cevi, ki so položene na prostem, saj boste tako preprečili škodo, ki lahko nastane zaradi zmrzovanja. Odprite morebitne pritrjene vodne pipe.
- Po delovanju oz. praznjenju bo v tlačnem stikalu morda ostala majhna količina vode. Pri shranjevanju ali pri prevozu v vozilu je zato treba uporabiti ustrezno podlogo.

9. Vzdrževanje in čiščenje

V notranjosti tlačnega stikala ni sestavnih delov, ki potrebujejo vzdrževanje, zato ga nikoli ne odpirajte ali razstavljajte. Vzdrževalna dela ali popravila in s tem povezano odpiranje tlačnega stikala lahko izvaja samo strokovnjak ali specializirana delavnica.

Pred čiščenjem je treba tlačno stikalo ločiti od omrežne napetosti, tako da električni vtič izvlečete iz električne vtičnice.

Za čiščenje zunanosti tlačnega stikala zadostuje čista in mehka krpa.



V nobenem primeru ne smete uporabljati agresivnih čistilnih sredstev, čistilnega alkohola ali drugih kemičnih raztopin, saj lahko ta sredstva uničijo ohišje ali celo negativno vplivajo na delovanje naprave.

10. Odpravljanje težav

S tlačnim stikalom ste kupili izdelek, ki je bil izdelan v skladu z najnovejšim stanjem tehnike, njegovo delovanje pa je varno. Kljub temu pa lahko pride do težav in napak v delovanju. Iz tega razloga upoštevajte naslednje informacije, kako lahko odpravite morebitne težave.

Tlačno stikalo aktivira vrtno črpalko, čeprav skozi vrtno cev ne teče voda.

- Preverite, če se na sistemu cevi, ki je priključen na izhodu tlačnega stikala, nahajajo netesna mesta.

Tlačno stikalo javi suhi tek, čeprav je v ceveh voda.

- Vrtna črpalka ne črpa vode. Morda se v vrtni črpalki nahaja zrak, zato iz vodnjaka ne črpa nove vode.
- Vodni tlak je premočen. Med vrtno črpalko in tlačnim stikalom uporabite tako imenovan tlačni reduktor. Maksimalni tlak za tlačno stikalo znaša pribl. 10 barov.

Vrtna črpalka se ne izključi.

- Preverite, če se na sistemu cevi nahajajo netesna mesta.
- Za preprečitev prepogostega vklapljanja/izklapljanja priključene vrtno črpalke tlačno stikalo za nekaj sekund zakasni izklop, ko zazna dvig tlaka (zaradi zapiranja vodnega škropilnika oz. vodne pipe).

Vrtna črpalka ne črpa vode.

- Vrtna črpalka ne sesa vode. Preverite, če je sesalna cev prepognjena ali poškodovana.
- Vrtno črpalko in sesalno cev napolnite z vodo. Poleg tega uporabite zaporo proti vračanju vode. S tem boste poenostavili in pospešili postopek sesanja vrtno črpalke.
- Odprite zaporno pipo v sesalni cevi (v kolikor je na voljo).
- Preverite filtre vrtno črpalke.
- Tlačno stikalo izperite s čisto vodo.

11. Odstranjevanje



Električnih in elektronskih izdelkov ni dovoljeno metati med gospodinjske odpadke.



Odslužen izdelek odstranite v skladu z veljavnimi zakonskimi predpisi.

12. Tehnični podatki

Obratovalna napetost: 230 V/AC, 50 Hz
Zaščitni razred: I
Vrsta zaščite: IP44
Dolžina kabla: pribl. 2 m (H07RN-F, 3 x 1 mm²)
Priključni kabel za vrtno črpalko: maks. 2.300 W (230 V/AC, 10 A)
Priporočena vrtna črpalka: moč črpanja min. 2.000 l/h
Tekočina za črpanje: čista sladka voda
Maks. temperatura črpane tekočine: +55 °C
Maks. vhodni tlak: 10 barov
Vklonni tlak: 1 bar
Izklopni tlak: 1,5 bara
Zaščita pred suhim tekom: da
Maks. količina pretoka: 4.800 l/h
Priključni navoj: 30,3 mm (1") IG
Mere (Š x V x G): 173 x 175 x 109 mm (s priključnim navojem)
Teža: pribl. 1 kg (s kablom)

Ta navodila za uporabo so publikacija podjetja Conrad Electronic d.o.o. k.d., Ljubljanska cesta 66, 1290 Grosuplje.

Pridržujemo si vse pravice vključno s prevodom. Za kakršnokoli reproduciranje, npr. fotokopiranje, snemanje na mikrofilm ali zajemanje z elektronskimi sistemi za obdelavo podatkov, je potrebno pisno dovoljenje izdajatelja. Ponatiskovanje, tudi delno, je prepovedano.

Ta navodila za uporabo so v skladu s tehničnim stanjem izdelka v času tiskanja navodil. Pridržujemo si pravico do sprememb tehnike in opreme.

© 2015 by Conrad Electronic d.o.o. k.d.



Conrad Electronic d.o.o. k.d.
Ljubljanska c. 66, 1290 Grosuplje
Fax: 01/78 11 250, Tel: 01/78 11
248
www.conrad.si, info@conrad.si

GARANCIJSKI LIST

Izdelek: **Elektronsko tlačno stikalo Renkforce**
Kat. št.: **10 34 067**

Garancijska izjava:

Proizvajalec jamči za kakovost oziroma brezhibno delovanje v garancijskem roku, ki začne teči z izročitvijo blaga potrošniku. **Garancija velja na območju Republike Slovenije.**

Garancija za izdelek je 1 leto.

Izdelek, ki bo poslan v reklamacijo, vam bomo najkasneje v skupnem roku 45 dni vrnili popravljenega ali ga zamenjali z enakim novim in brezhibnim izdelkom. Okvare zaradi neupoštevanja priloženih navodil, nepravilne uporabe, malomarnega ravnanja z izdelkom in mehanske poškodbe so izvzete iz garancijskih pogojev. **Garancija ne izključuje pravic potrošnika, ki izhajajo iz odgovornosti prodajalca za napake na blagu.**

Vzdrževanje, nadomestne dele in priklopne aparate proizvajalec zagotavlja še 3 leta po preteku garancije.

Servisiranje izvaja proizvajalec sam na sedežu firme CONRAD ELECTRONIC SE, Klaus-Conrad-Strasse 1, Nemčija.

Pokvarjen izdelek pošljete na naslov: Conrad Electronic d.o.o. k.d., Ljubljanska cesta 66, 1290 Grosuplje, skupaj z izpolnjenim garancijskim listom.

Prodajalec: _____

Datum izročitve blaga in žig prodajalca:

Garancija velja od dneva izročitve izdelka, kar kupec dokaže s priloženim, pravilno izpolnjenim garancijskim listom.