



# **BREŽIČNI 300N USB 2.0 INTERNETNI ADAPTER**

**Uporabniški priročnik**

**DN-70542 - DN-70543**

# Vsebina

POGLAVJE 1. Uvod.....	3
1.1 Lastnosti izdelka.....	3
1.2 Vsebina paketa .....	4
1.3 KazalnikOpis .....	4
POGLAVJE 2: Vodnik za hitro namestitve.....	5
2.1 Namestitev gonilnika .....	5
2.2 Povezava z brezžično dostopno točko .....	8
2.2.2 Uporaba sistema Windows Zero Configuration.....	13
POGLAVJE 3: Odjemalčevi pripomočki .....	18
3.1 Upravljanje profila povezave .....	18
3.1.1 Dodajanje novega profila .....	19
3.1.2 Odstranitev obstoječega profila .....	21
3.1.3 Urejanje obstoječega profila .....	21
3.1.4 Naredite kopijo obstoječega profila .....	22
3.1.5 Nastavitev privzetega profila .....	22
3.2 Oglede statističnih podatkov o omrežju, splošnih informacij in stanja .....	23
3.2.1 Splošne informacije na .....	23
3.2.2 Status.....	24
3.2.3 Oglejte si statistiko omrežja .....	24
3.3 Različne nastavitve .....	25
3.4 Vzpostavitev varne povezave z dostopnim mestom s.....	26
3.4.1 PIN Koda .....	28
3.4.2 Pritisni gumb .....	29
POGLAVJE 4: Soft-AP funkcija .....	30
4.1 Preklop na način AP in način postaje.....	30
4.1.1 Konfiguracija SSID in kanala .....	32
4.1.2 Nastavitev Soft-AP varnost .....	33
4.2 Dodatne nastavitve.....	34
4.3 Statistika brezžičnega omrežja.....	35
4.4 Skupna raba internetne povezave (ICS) .....	36
POGLAVJE 5: Odpravljanje težav .....	37

## Varnostni ukrepi

- Napravo uporabljajte le v določenem temperaturnem območju za: 0 ~ 40°C
- Če izdelka ne uporabljate, ga shranjujte v čistem in suhem prostoru pri temperaturi med 0 °C in 40 °C.
- Notranje naprave ne smejo priti v stik s tekočinami
- Prepričajte se, da se notranje naprave uporabljajo samo v notranjosti. Te naprave niso namenjene uporabi na prostem in bi se poškodovale.
- Ob nevihtah obstaja nevarnost udara strele in zaradi prenapetosti poškodbe priključenih električnih naprav.
- Izdelka ne nameščajte med nevihto
- Med nevihto odklopite izdelek od vira napajanja
- Naprave hranite zunaj dosega otrok, saj so lahko ti sestavni deli nevarni.
- Naprave nikoli ne poskušajte popraviti sami. Popravila in vzdrževanje morajo opravljati strokovnjaki
- V primeru težav se obrnite na našo službo za stranke
- Prah, vlaga in hlapi ter ostra čistila ali topila lahko poškodujejo izdelek.
- Pred čiščenjem izdelek izključite iz vira napajanja
- Izdelek očistite z rahlo vlažno krpo, ki ne pušča vlaken.

## POGLAVJE 1. Uvod

DIGITU Sova nova serija brezžičnih adapterjev USB 802.11b/g/n 2T2R ima dva modela. DN-70542 je različica mini velikosti, medtem ko DN-70543 vključuje zunanjo snemljivo dipolno anteno za boljši prenos in sprejem. Poleg običajnih brezžičnih standardov 802.11b/g je ta nova serija brezžičnih adapterjev združljiva tudi s standardom 802.11n s hitrostjo prenosa podatkov do 300 Mb/s, kar je trikrat hitreje od brezžičnega omrežja 802.11g!

### 1.1 Lastnosti izdelka

- V skladu s standardi IEEE 802.11n, IEEE 802.11g in IEEE 802.11b
- Zagotavlja vrata USB2.0
- Zagotavlja hitrost sprejemanja 150/300 Mb/s in hitrost pošiljanja 150/300 Mb/s
- Podpira 20MHz/40MHz frekvenčno širino
- Samodejno zaznava in spreminja hitrost prenosa v omrežju
- Omogoča dva načina dela: Infrastruktura in Ad-Hoc

- Podpira mehko dostopno točko za vzpostavitev brezžičnega omrežja LAN
- Podpira 64/128-bitne metode šifriranja WEP, WPA, WPA2 in standard varnostnega preverjanja pristnosti 802.1x
- Podpira metodo šifriranja WPS (Wi-Fi Protected Setup), da si ni treba zapomniti dolgih gesel.
- Enostavna namestitvev, priključitev in predvajanje
- Podpira operacijski sistem Windows 7/ Win8/ Win10/ Linux/ Macintosh

## 1.2 Vsebina paketa

Paket vsebuje:

- En brezžični adapter USB 801.11b/g/n
- Ena zgoščanka (vključuje priročnik za voznika/uporabo/uporabnika)

**OPOMBA: Če je katera koli od naštetih vsebin poškodovana ali manjka, se za pomoč obrnite na prodajalca, pri katerem ste izdelek kupili.**

## 1.3 Opis kazalnika

Utripanje diode LED označuje podatkovno komunikacijo.

## POGLAVJE 2: Kratek vodnik za namestitev

V tem poglavju je opisano, kako uporabljati priloženi CD-ROM, ki vsebuje gonilnik in odjemalsko orodje.

### 2.1 Namestitev gonilnika

Za namestitev brezžičnega adapterja USB sledite spodnjim navodilom:

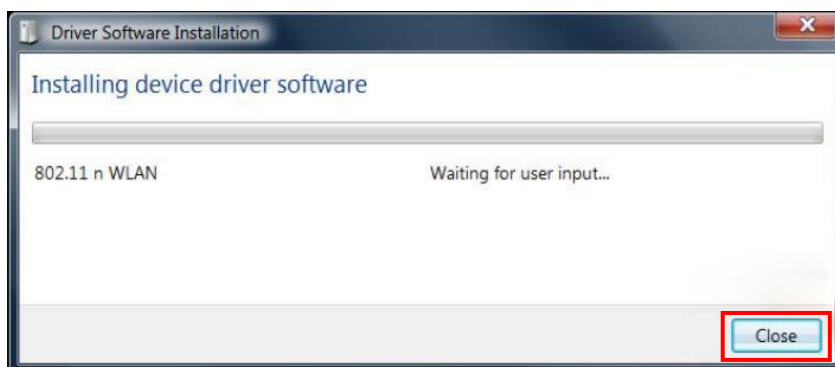
#### 2.1.1

Vstavite brezžično omrežno kartico USB v razpoložljiva vrata USB 2.0 v računalniku. Upoštevajte, da je stran priključka USB usmerjena, zato obrnite adapter USB, če ga ni mogoče vstaviti v vrata USB.

#### 2.1.2

V računalniku se bo prikazalo naslednje sporočilo, kliknite "**Prekliči / Zapri**".

#### V operacijskem sistemu Windows 7



### 2.1.3

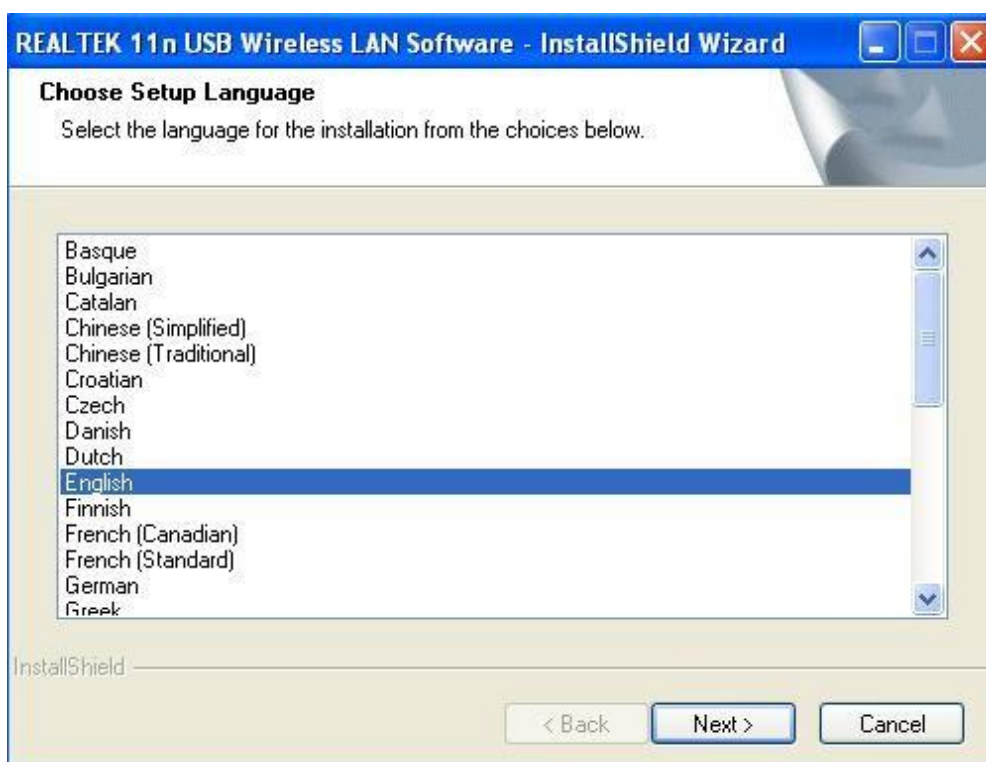
CD z gonilnikom vstavite v CD-ROM. Spodaj si lahko ogledate zaslon za avtorun. Če ne, lahko na CD-ju dvakrat kliknete "**autorun.exe**".



Kliknite "**Namesti gonilnik**", da začnete postopek namestitve.

### 2.1.4

Izberite jezik, ki ga želite uporabljati, in kliknite "**Naprej**".



## 2.1.5

Nato se prikaže čarovnik za namestitev. Za nadaljevanje kliknite "Naprej".



## 2.1.6

Po končani namestitvi bo računalnik pozvan k ponovnemu zagonu. Za dokončanje namestitve gonilnika lahko kliknete "**Končaj**" in znova zaženete računalnik.



## 2.1.7

Nova ikona se bo pojavila v bližini ure v sistemski vrstici:



Z levim klikom na ikono se zažene pripomoček za konfiguracijo brezžičnega omrežja, z desnim klikom na ikono pa lahko prikažete hitri meni pripomočka za konfiguracijo. Ta ikona uporablja tudi različne barve za prikaz stanja brezžične povezave:



Brezžična povezava je vzpostavljena, sprejem signala je



dober. Brezžična povezava je vzpostavljena, sprejem

signala je šibek.  Povezava še ni vzpostavljena.



Brezžična omrežna kartica ni zaznana.

Za podrobna navodila za konfiguracijo brezžičnega omrežja glejte naslednje poglavje.

## 2.2 Povezava z brezžično dostopno točko

Če želite uporabljati brezžično omrežje, se morate najprej povezati z brezžično dostopno točko. Uporabite lahko pripomoček Client (priložen gonilniku omrežne kartice) ali pripomoček Windows Zero Config (priložen operacijskemu sistemu Windows).

### 2.2.1 Uporaba programa Client Utility

Za vzpostavitev povezave z brezžično dostopno točko upoštevajte naslednja navodila za uporabo programa za konfiguracijo odjemalca.

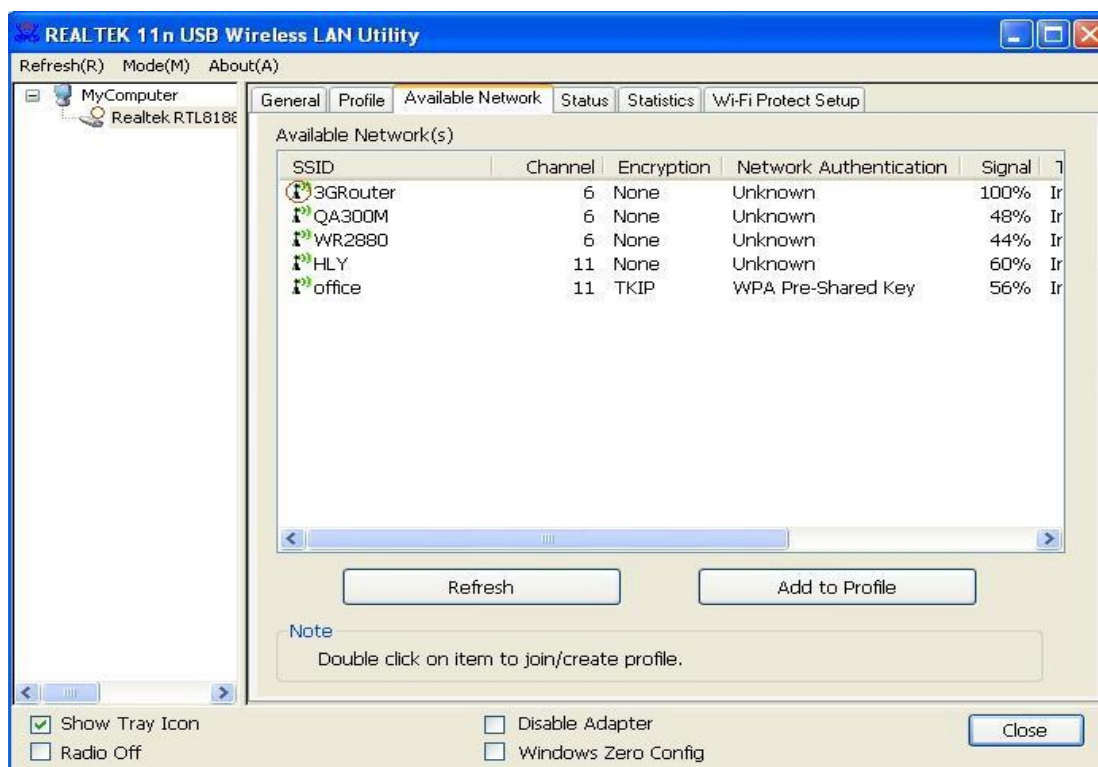
1. Z levo tipko miške kliknite ikono pripomočka za konfiguracijo odjemalca, ki se nahaja v spodnjem desnem kotu namizja računalnika, in prikazal se bo meni za konfiguracijo:



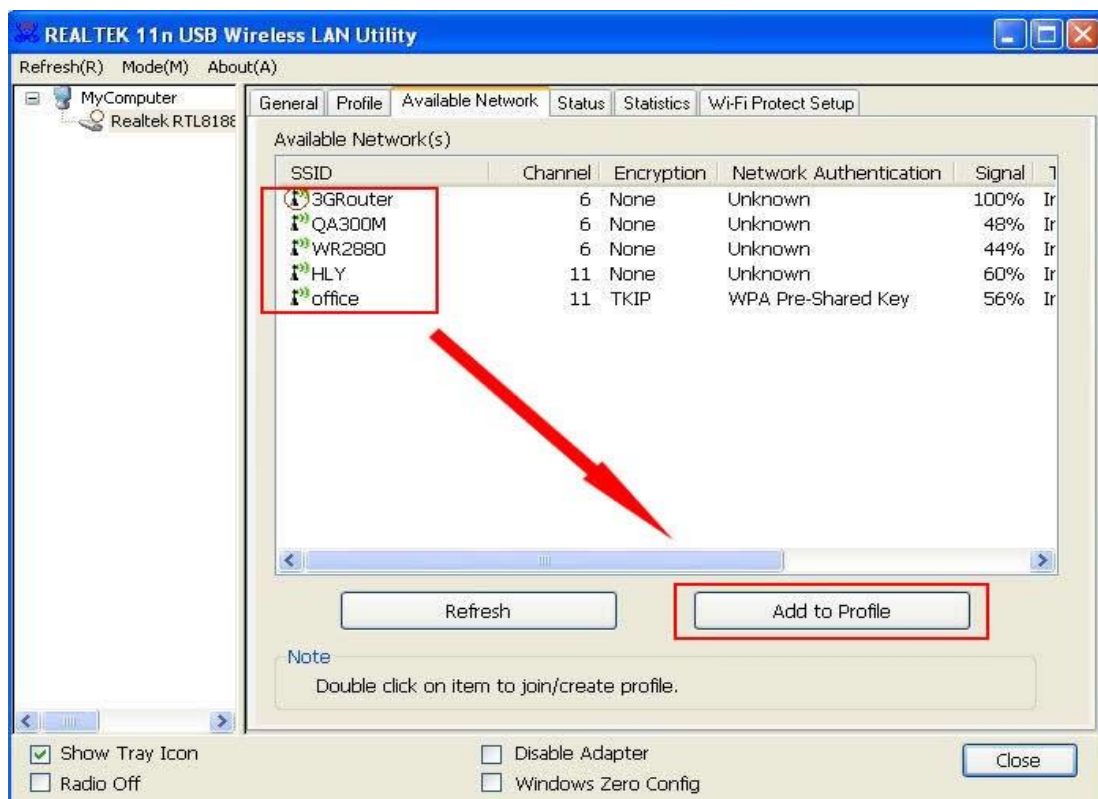
**TUKAJ!**



2. Prikazal se bo pripomoček za brezžično omrežje. Kliknite meni "**Available Network**" (**Razpoložljivo omrežje**), da poiščete brezžične dostopne točke v bližini.



3. Počakajte nekaj časa in prikazale se bodo vse brezžične dostopne točke, ki jih lahko doseže ta brezžična omrežna kartica.



Če se brezžična dostopna točka, ki jo želite povezati, tukaj ne prikaže, lahko kliknete gumb "**Osveži**", da znova poiščete brezžične dostopne točke; če se iskana brezžična dostopna točka še vedno ne prikaže, poskusite približati računalnik.

Ko je iskana dostopna točka na seznamu, jo kliknite z levo tipko miške in nato dvakrat kliknite ali kliknite "**Dodaj v profil**".

4. Če je za dostop do brezžične dostopne točke potrebno geslo (omrežni ključ), ga vnesite v polje "**Omrežni ključ**" (in ga za potrditev ponovno vnesite v polje "**Potrdi omrežni ključ**"). Ko je geslo pravilno vneseno, kliknite "**OK**".

**OPOMBA: Vrsta omrežne varnosti ("Preverjanje pristnosti omrežja" in "Šifriranje podatkov") bo izbrana samodejno glede na varnostne nastavitve brezžične dostopne točke. Teh nastavitvev ni treba spreminjati.**

The image shows a screenshot of the 'Wireless Network Properties' dialog box. The 'Wireless network security' section is highlighted with a red box. It contains the following fields and options:

- Profile Name: office
- Network Name(SSID): office
- This is a computer-to-computer(ad hoc) network; wireless access points are not used.
- Channel: 11 (2462MHz)
- Wireless network security: This network requires a key for the following:
  - Network Authentication: WPA-PSK
  - Data encryption: TKIP
  - ASCII  PASSPHRASE
- Key index (advanced): 1
- Network key: [Empty text box]
- Confirm network key: [Empty text box]

The '802.1x configure' section is also visible, showing the following fields and options:

- EAP TYPE: GTC
- Tunnel: [Empty dropdown]
- Provision Mode: [Empty dropdown]
- Username: [Empty text box]
- Identity: [Empty text box]
- Domain: [Empty text box]
- Password: [Empty text box]
- Certificate: [Empty dropdown]
- PAC:  Auto Select PAC

At the bottom of the dialog box, there are 'OK' and 'Cancel' buttons.

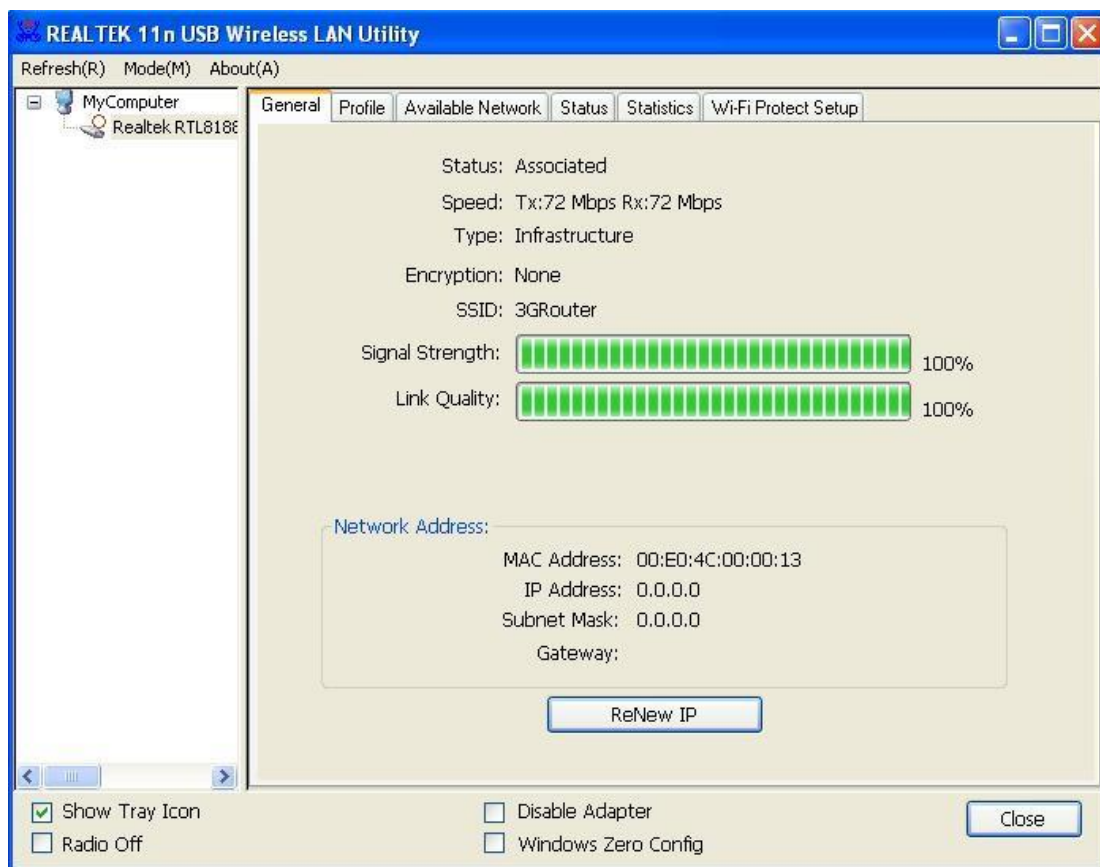
Vse možnosti na tej strani bodo samodejno izpolnjene glede na točko dostopa, ki jo želite dodati v profil. Vendar lahko katero koli od njih spremenite, da bo ustrezala vašim zahtevam.

Ime profila	Temu profilu lahko dodelite ime, da si ga boste zapomnili. namen zlahka. To je lahko katerikoli stavek, ki vam bo pomagal pri pomnjenju.
Ime omrežja (SSID)	SSID (Service Set Identifier, tj. ime dostopne točke). To polje bo izpolnjeno kot izbrana dostopna točka, kadar SSID ni skrit in je sivkasto obarvan. Če je SSID skrit, lahko morate sami vnesti pravilen SSID.
Ta je omrežje med računalniki (ad hoc).	Označite to polje, če se želite povezati z drugim računalnikom/omrežno napravo z metodo ad hoc. Če ne dostopate do brezžične dostopne točke, morate označiti to polje.
Kanal	Izberite brezžični kanal za ad hoc povezavo. Ta možnost se prikaže le, če uporabljate ad hoc povezavo.
Preverjanje pristnosti v omrežju	V spustnem meniju izberite vrsto omrežne avtentikacije. Ta nastavek mora biti enaka nastavitvi brezžično dostopno točko, s katero se želite povezati.
Šifriranje podatkov	V spustnem meniju izberite vrsto šifriranja podatkov. Ta nastavek mora biti enaka nastavitvi brezžičnega dostopa. vas napoti na povezavo.
ASCII / GESLO	Če je vrsta šifriranja "WEP", je treba za povezavo z brezžično dostopno točko vnesti geslo. Odvisno od varnostne nastavitve dostopne točke izberite možnost "ASCII" ali "PASSPHRASE" in jo vnesite v polje; če izberete "PASSPHRASE", morate izbrati tudi dolžino ključa.  Geslo mora biti enako nastavitvi brezžične dostopne točke, s katero se želite povezati.
Ključni indeks	Izberite indeks ključa WEP. Za večino dostopnih točk lahko izberite "1", vendar upoštevajte nastavitve dostopne točke.
Omrežni ključ / Potrditev omrežnega ključa	Če je vrsta šifriranja "WPA" ali "WPA2-PSK", je treba za povezavo z brezžično dostopno točko vnesti geslo. Vnesite isto geslo v dveh polja za potrditev.
EAP TYPE / Tunel / Način zagotavljanja	Če je vrsta avtentikacije katera koli od 802.1X, morate v spustnem meniju izbrati vrsto EAP, tunel in način zagotavljanja. Ta nastavek mora biti enaka vaši nastavitvi 802.1x strežnik za preverjanje pristnosti.
Uporabniško ime / Identiteta / Domena / geslo	Tukaj vnesite podatke za preverjanje pristnosti, povezane s protokolom 802.1x.
Potrdilo	jezaavtentikacijo 802.1x potrebno certificiranje strežnik za preverjanje pristnosti, izberite lokalno potrdilo s spustnega seznama.

PAC	Označite to polje in potrdilo PAC (Privilege Access Certificate) bo samodejno izbrana.
-----	--

Ko boste pripravljeni, kliknite "**V redu**".

5. Omrežna kartica se bo zdaj poskušala povezati z dostopno točko, kar lahko traja nekaj sekund ali minut, zato bodite potrpežljivi. Ko **status** postane "**Associated**", je računalnik povezan z izbrano dostopno točko. S klikom na "**Close**" (**Zapri**) zaprite meni konfiguracije.



**OPOMBA:** Če ste se povezali z dostopno točko, vendar je bila povezava kmalu prekinjena, preverite varnostne nastavitve in ponovno preverite črkovanje gesla.

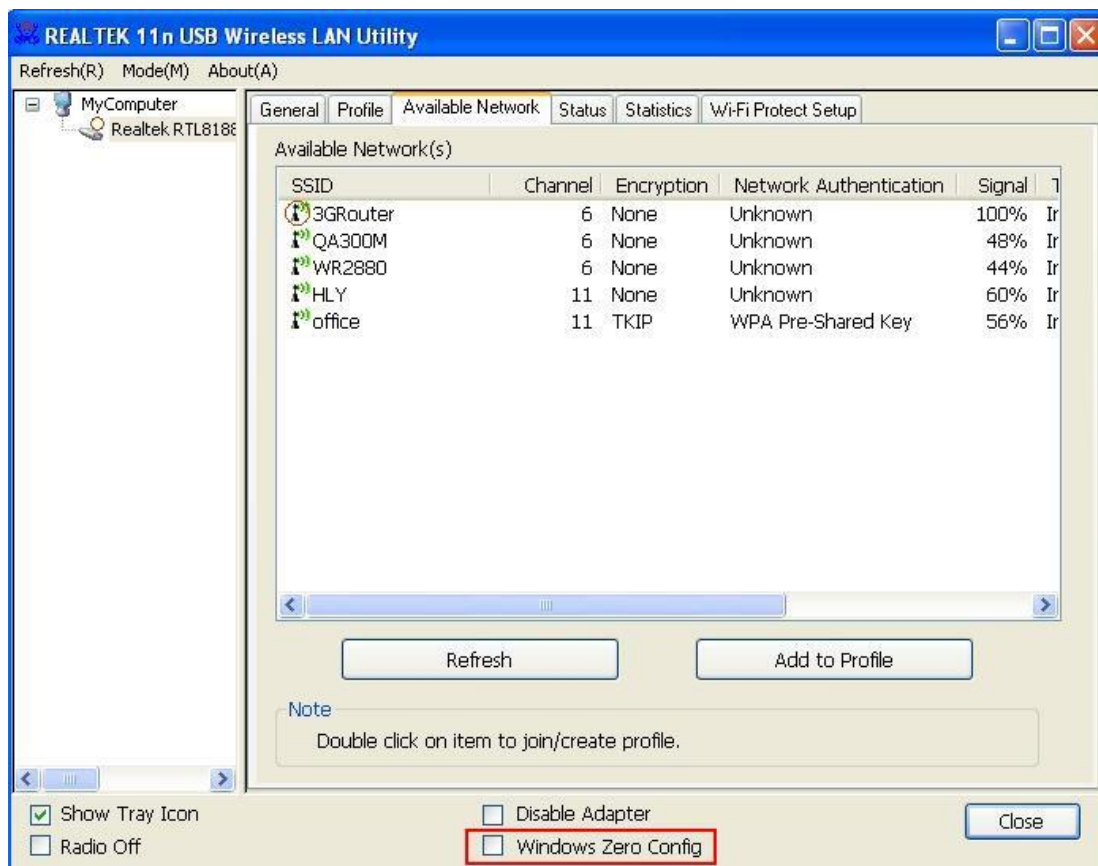
## 2.2.2 Uporaba konfiguracije Windows Zero

Windows XP in Vista imata vgrajen pripomoček za konfiguracijo brezžičnega omrežja, imenovan "**Windows Zero Configuration**" (WZC). WZC lahko uporabite tudi za konfiguracijo parametrov brezžičnega omrežja:

1. Z desno tipko miške kliknite ikono pripomočka za konfiguracijo odjemalca in kliknite "**Odpri pripomoček za konfiguracijo**".



2. Označite polje "**Windows Zero Config**".

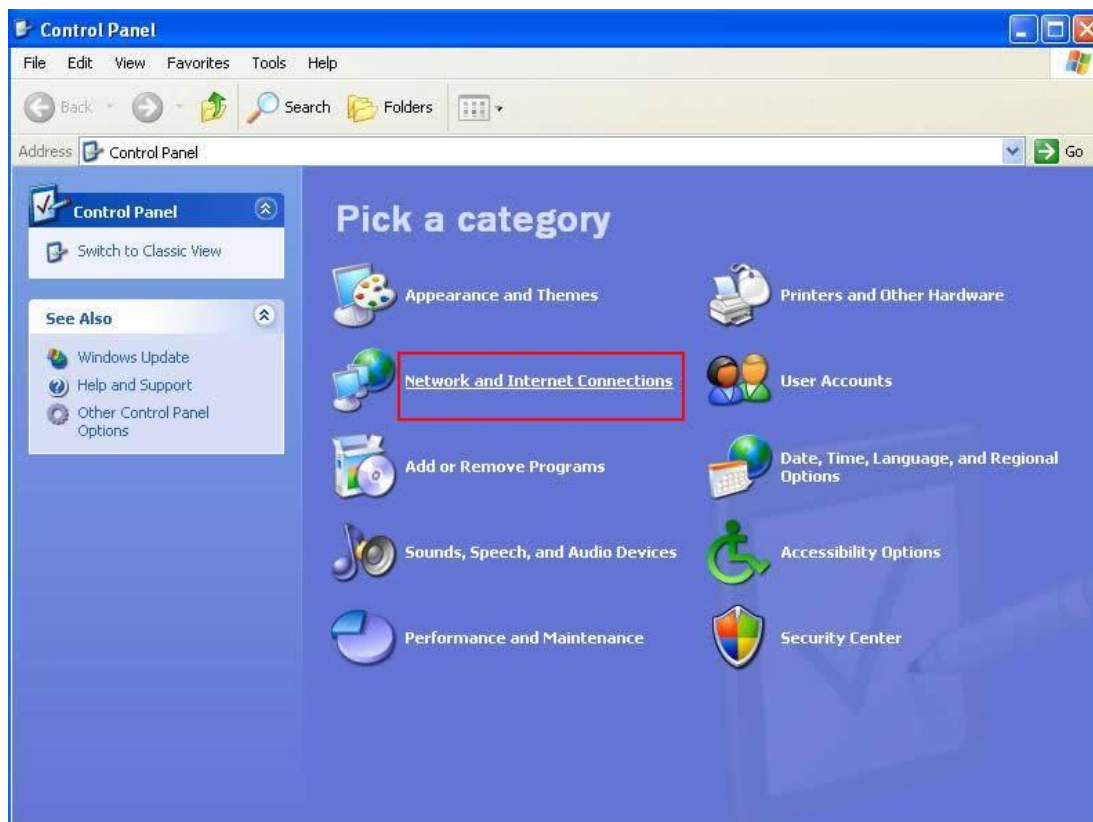


3. Sporočilo, da ste bili preklopljeni na sistem Windows Zero.

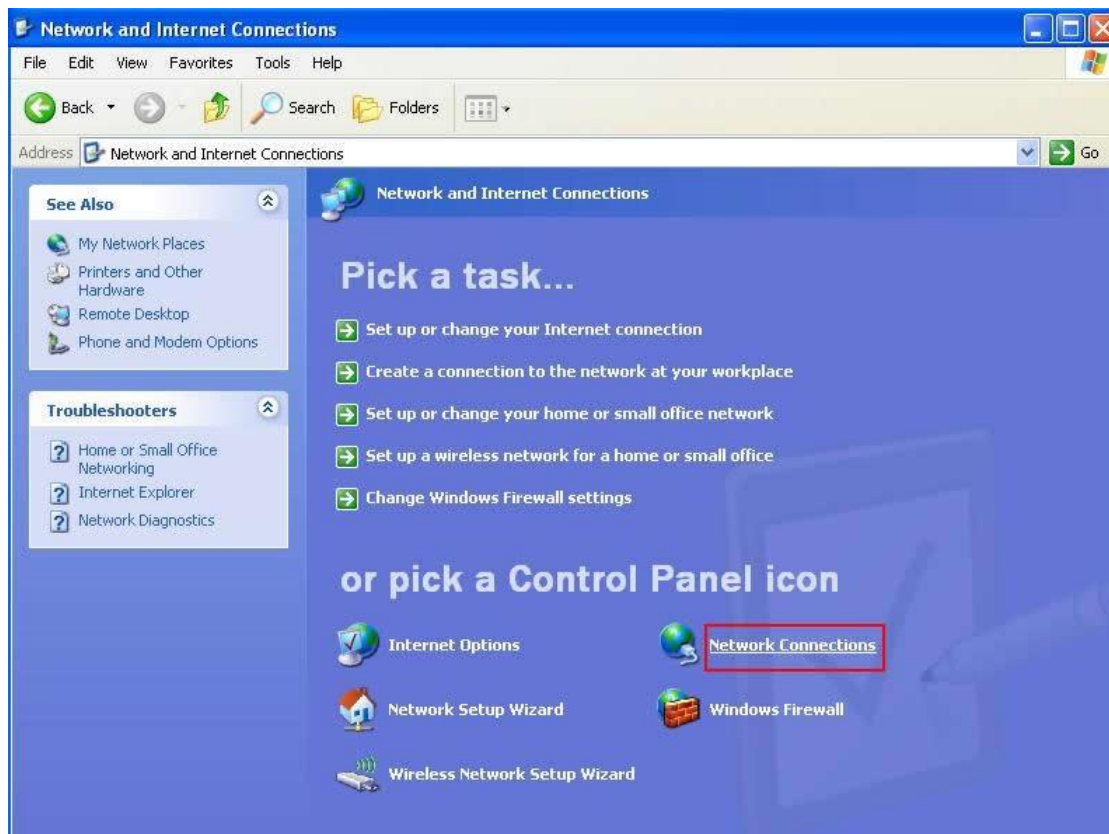


**OPOMBA:** Če se želite vrniti k uporabi odjemalčevega pripomočka, odstranite potrditev polja "Windows Zero Config".

4. Kliknite gumb **Start** (nahaja se v spodnjem levem kotu namizja Windows), kliknite **Nadzorna plošča**, nato pa v Nadzorni plošči kliknite **Omrežne in internetne povezave**.



5. Dvakrat kliknite "**Omrežne povezave**".

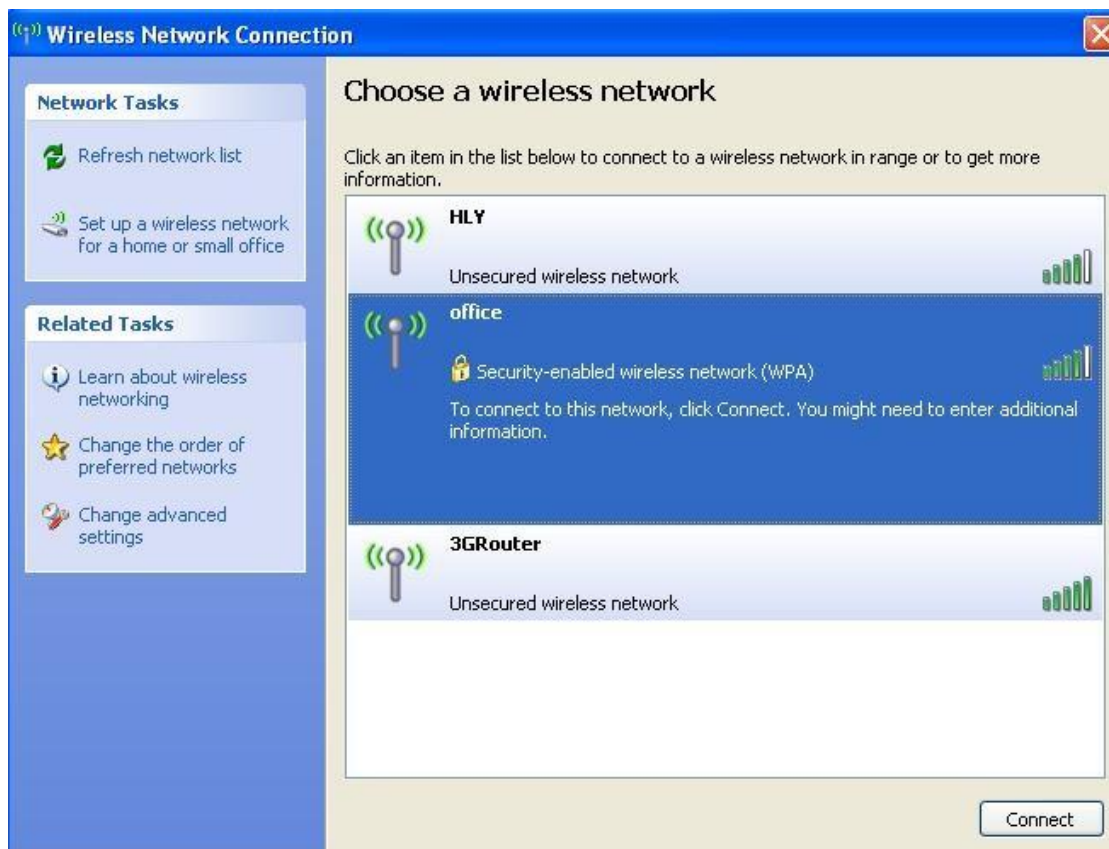


6. Z desno tipko miške kliknite "**Brezžična omrežna povezava**" (če imate več kot eno brezžično omrežno kartico, lahko ima kot končnico številko, zato z desno tipko miške kliknite omrežno kartico USB Wireless LAN 802.11n) in izberite "**Prikaži razpoložljiva brezžična omrežja**".

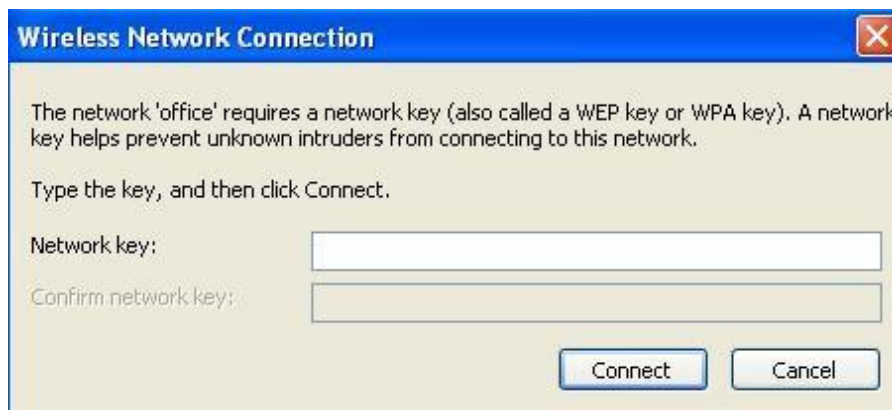




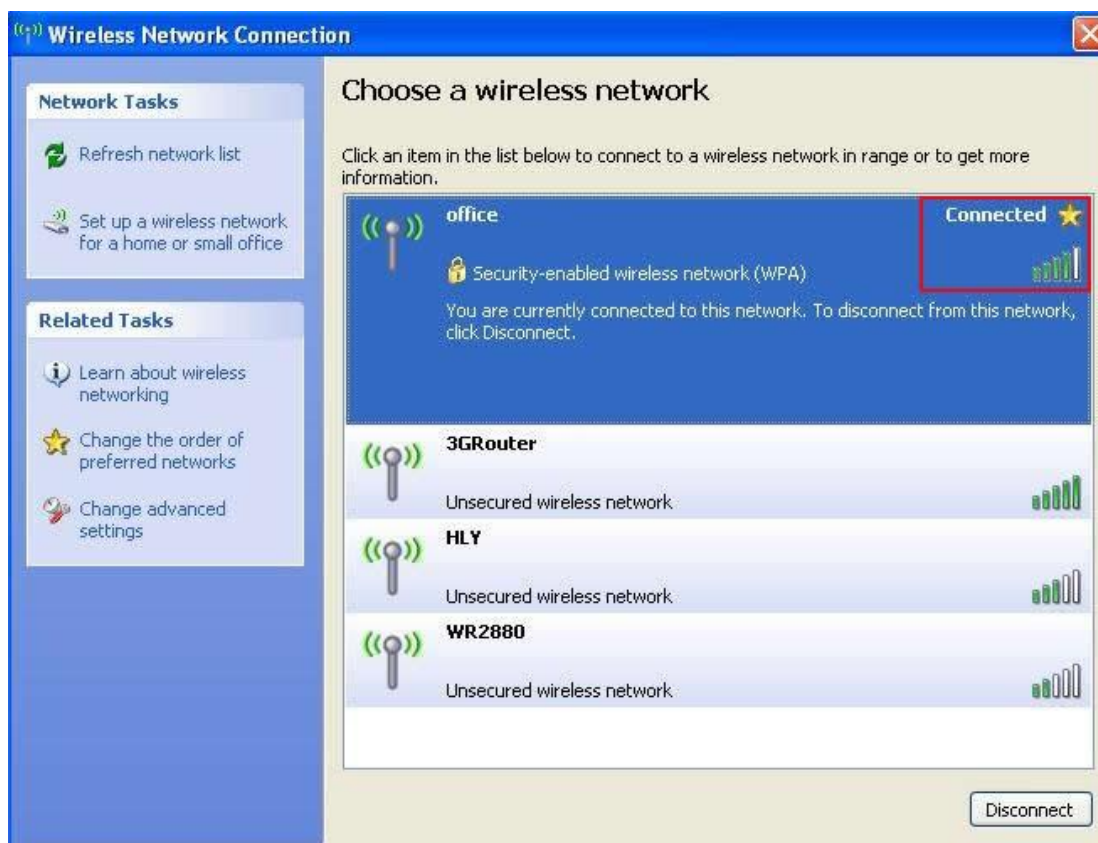
7. Tukaj bodo prikazane vse brezžične dostopne točke v bližini. Če dostopna točka, ki jo želite uporabiti, ni prikazana, poskusite premakniti računalnik bližje dostopni točki ali pa kliknite "Osveži seznam omrežij", da ponovno poiščete dostopne točke. Kliknite dostopno točko, ki jo želite uporabiti, če je prikazana, in kliknite "**Poveži**".



8. Če je dostopna točka zaščitena s šifriranjem, morate tukaj vnesti njen varnostni ključ ali geslo. Ujemati se mora z nastavitvijo šifriranja v dostopni točki. Če izbrana dostopna točka ne uporablja šifriranja, ne boste pozvani k vnosu varnostnega ključa ali gesla.



9. Če se prikaže sporočilo "**Povezano**", je povezava med računalnikom in brezžično dostopno točko uspešno vzpostavljena.



## POGLAVJE 3: Pomožni program za odjemalce

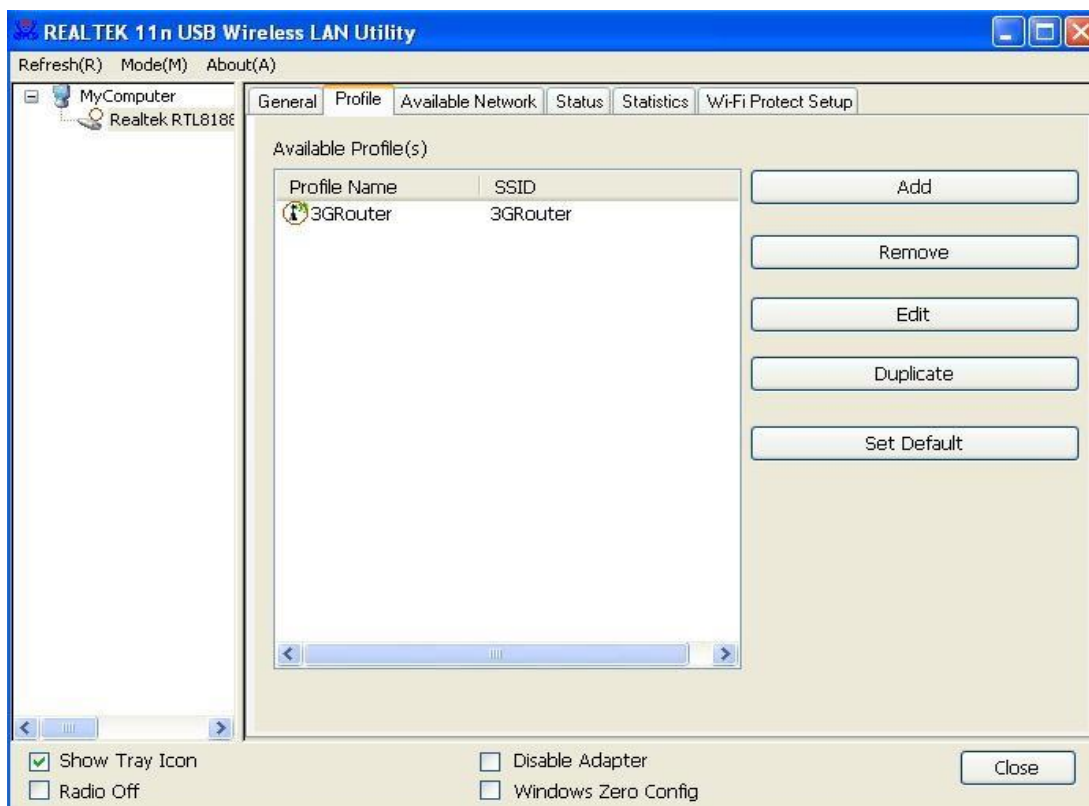
### 3.1 Upravljanje profila povezave

Če se morate ob različnih priložnostih povezati z različnimi brezžičnimi dostopnimi točkami, na primer z dostopno točko doma, v pisarni, kiberkavarni ali javni brezžični storitvi, lahko parametre povezave (šifriranje, geslo, varnost itd.) shranite kot profil za vsako dostopno točko, tako da vam teh parametrov ni treba vnašati vsakič, ko se želite povezati z določeno brezžično dostopno točko.

Če želite upravljati profile, z desno tipko miške kliknite ikono pripomočka za konfiguracijo odjemalcev, ki je v spodnjem desnem kotu namizja računalnika, nato pa kliknite "**Odpri pripomoček za konfiguracijo**".



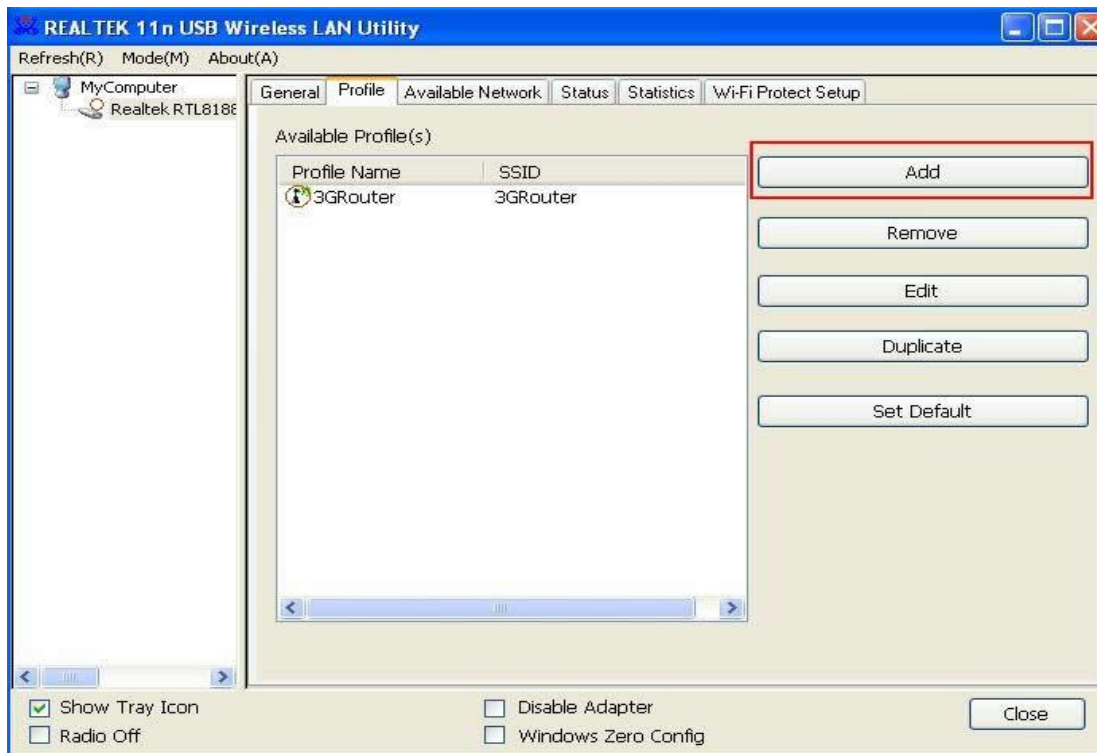
Kliknite meni "**Profil**".



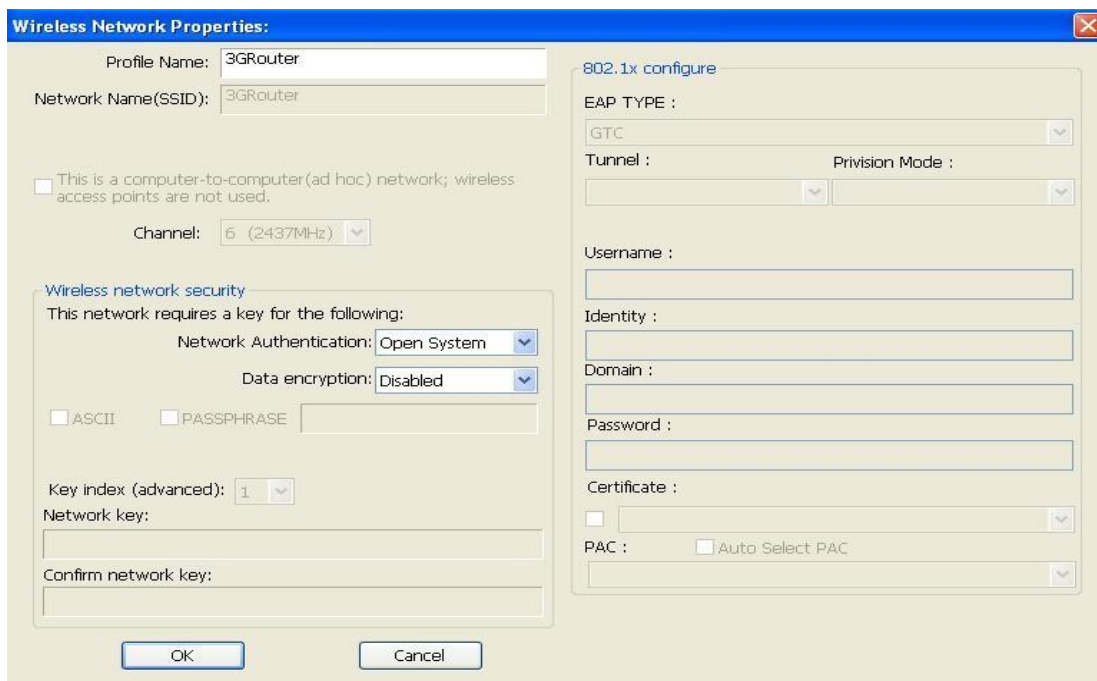
### 3.1.1 Dodajanje novega profila

S to funkcijo lahko vnaprej nastavite parametre povezave za določeno brezžično dostopno točko, ne da bi jo prej kontaktirali.

Če želite ustvariti nov profil, kliknite meni "**Profil**" in nato gumb "**Dodaj**".



Pozvan bo vnos parametrov povezave za brezžično dostopno točko, ki jo želite povezati:



Zahtevani parametri so:

Ime profila	Ta profil lahko poimenujete, da si boste lažje zapomnili njegov namen. To je lahko katerikoli stavek, ki vam bo pomagal se spomnite.
Ime omrežja (SSID)	SSID (Service Set Identifier, tj. ime dostopne točke). Ta mora biti enak SSID dostopne točke, ki ste jo se želite povezati.
Ta je omrežje med računalniki (ad hoc).	Označite to polje, če se želite povezati z drugim računalnikom/omrežno napravo z metodo ad hoc. Če ne dostopate do brezžične dostopne točke, morate označiti to polje.
Kanal	Izberite brezžični kanal za ad hoc povezavo. Ta možnost se prikaže le, če uporabljate ad hoc povezavo.
Preverjanje pristnosti v omrežju	V spustnem meniju izberite vrsto omrežne avtentikacije. Ta nastavitev mora biti enaka nastavitvi brezžične dostopne točke, s katero se želite povezati.
Šifriranje podatkov	V spustnem meniju izberite vrsto šifriranja podatkov. Ta nastavitev mora biti enaka nastavitvi brezžičnega dostopa. vas napoti na povezavo.
ASCII / GESLO	Če je vrsta šifriranja "WEP", je treba za povezavo z brezžično dostopno točko vnesti geslo. Odvisno od varnostne nastavitve dostopne točke izberite možnost "ASCII" ali "PASSPHRASE" in jo vnesite v polje; če izberete "PASSPHRASE", morate izbrati tudi dolžino ključa.  Geslo mora biti enako nastavitvi brezžične dostopne točke, s katero se želite povezati.
Ključni indeks	Izberite indeks ključa WEP. Pri večini dostopnih točk lahko izberete '1', vendar glejte nastavitve dostopne točke.
Omrežni ključ / Potrditev omrežnega ključa	Če je vrsta šifriranja "WPA" ali "WPA2-PSK", je treba za povezavo z brezžično dostopno točko vnesti geslo. Za potrditev vnesite isto geslo v dve polji.
EAP TYPE / Tunel / Način zagotavljanja	Če je vrsta avtentikacije katera koli od 802.1X, morate v spustnem meniju izbrati vrsto EAP, tunel in način zagotavljanja. Ta nastavitev mora biti enaka vašemu strežniku za preverjanje pristnosti 802.1x.
Uporabniško ime / Identiteta / Domena / geslo	Tukaj vnesite podatke za preverjanje pristnosti, povezane s protokolom 802.1x.
Potrdilo	Če je za preverjanje pristnosti s strežnikom za preverjanje pristnosti 802.1x potrebno certificiranje, izberite lokalno potrdilo iz spustni seznam.

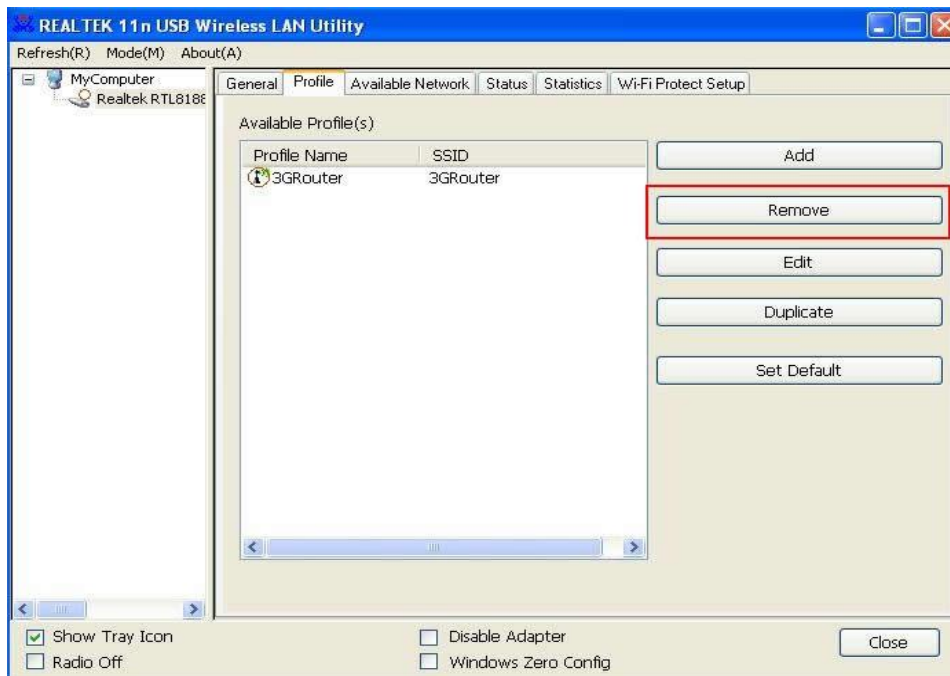
PAC	Označite to polje in samodejno se bo izbral certifikat PAC (Privilege Access Certificate).
-----	--

Ko so nastavljeni vsi zahtevani parametri, kliknite "**OK**", da ustvarite in shranite nov profil.

### 3.1.2 Odstranitev obstoječega profila

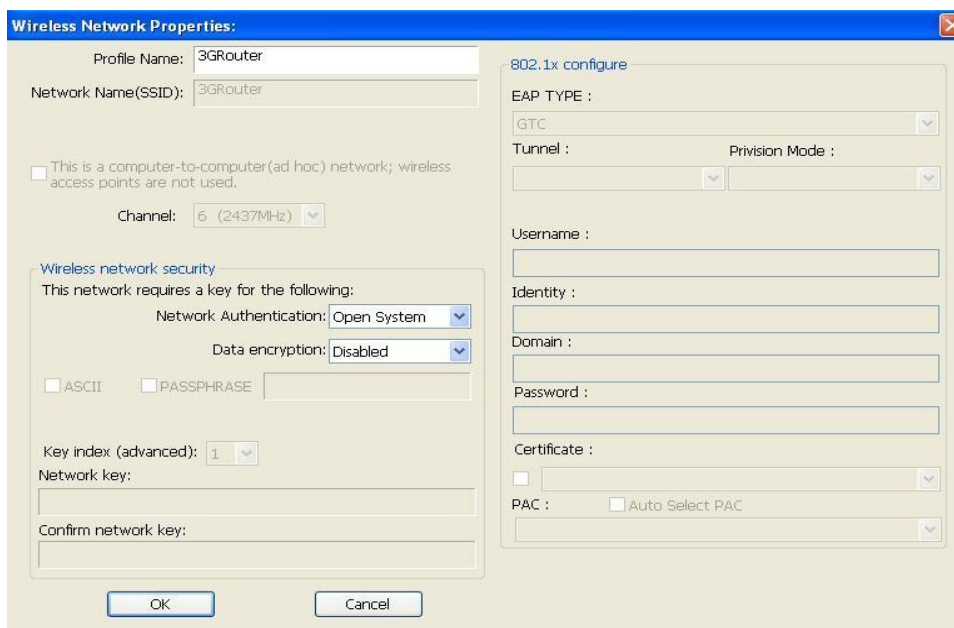
Če obstoječega profila ne potrebujete več, ga lahko odstranite.

Če želite odstraniti profil, kliknite meni "**Profil**", nato izberite obstoječi profil, ki ga želite odstraniti, in kliknite gumb "**Odstrani**".



### 3.1.3 Urejanje obstoječega profila

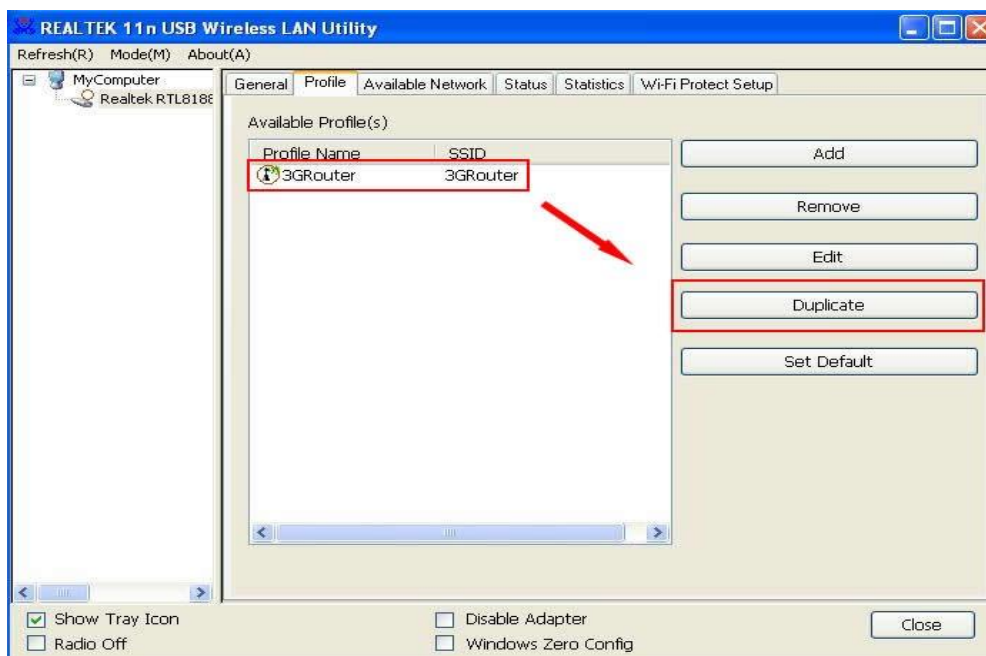
Če ste profil že dodali in želite spremeniti vsebino profila, lahko uporabite to funkcijo. Najprej izberite profil s seznama in nato kliknite gumb "**Uredi**". Na voljo vam bo vsebina izbranega profila, ki jo lahko uredite. Če želite shraniti spremembe, kliknite gumb "**V redu**", če pa želite spremembe zavreči, kliknite gumb "**Prekliči**".



### 3.1.4 Naredite kopijo obstoječega profila

Če želite narediti kopijo določenega profila, lahko uporabite to funkcijo. Ta funkcija je zelo priročna, kadar morate ustvariti nov profil, katerega parametri so podobni kateremu koli obstoječemu profilu.

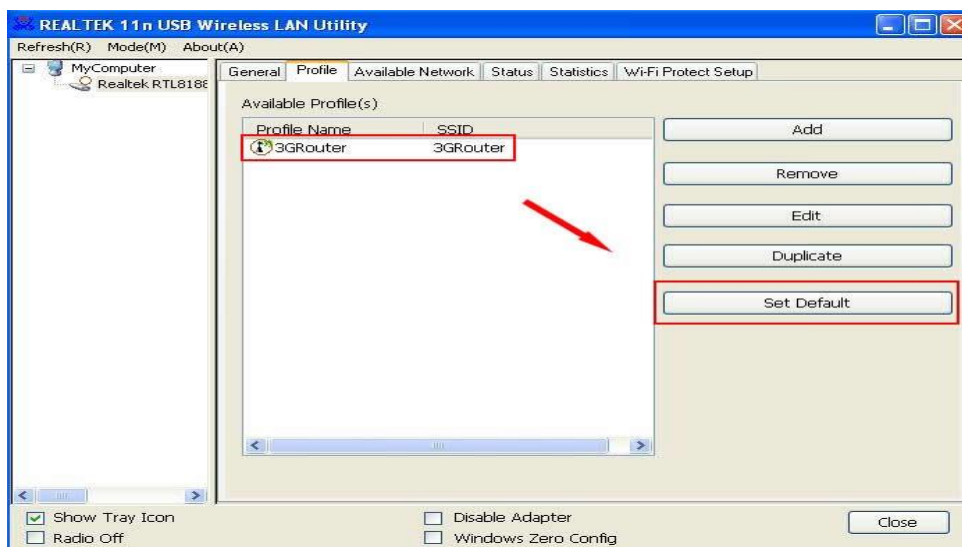
To storite tako, da izberete obstoječi profil in kliknete gumb "**Podvoji**".



Pozvan bo vnos imena profila, uporabite enako ime, ki ne obstaja na seznamu profilov.

### 3.1.5 Nastavite kot privzeti profil

Če želite kot privzeto povezavo uporabiti določen profil, ga lahko izberete na seznamu in kliknete "**Set Default**". Izbrani profil bo postal privzeta izbira in pripomoček za konfiguracijo odjemalca se bo poskušal povezati z izbrano dostopno točko.



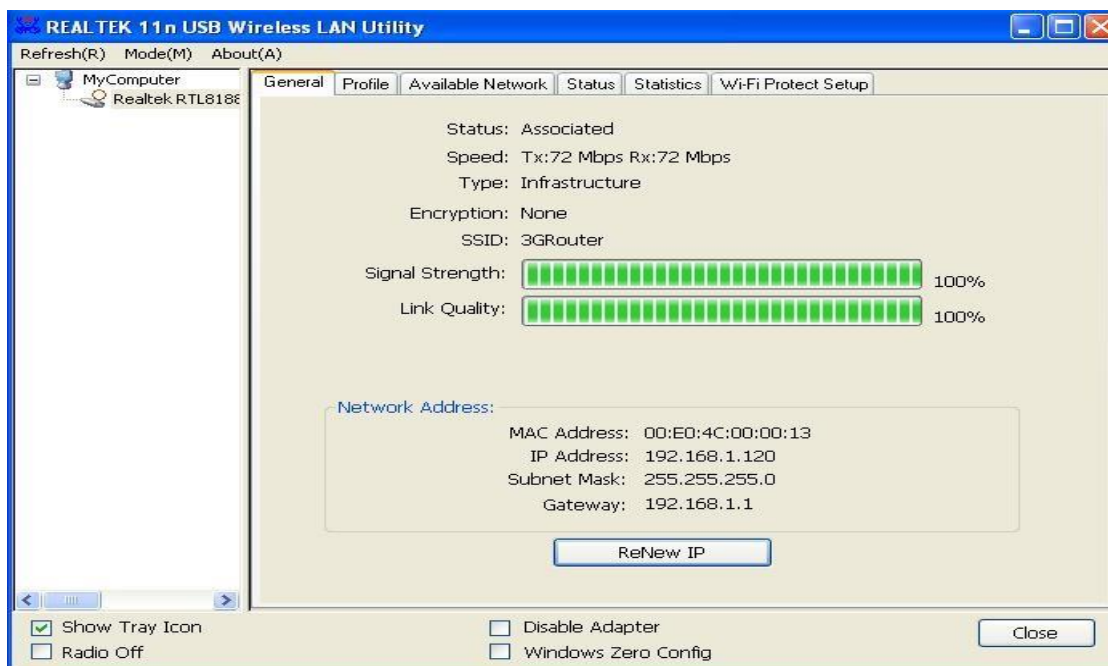


## 3.2 Ogled statistike omrežja, splošnih informacij in stanja

Pripomoček za konfiguracijo zagotavlja informacije o statistiki omrežja in stanju povezave. Če želite vedeti, kako deluje vaša brezžična omrežna kartica, lahko s temi funkcijami pridobite podrobne informacije o brezžični povezavi, ki jo uporabljate.

### 3.2.1 Splošne informacije

Če želite izvedeti splošne informacije o dostopni točki, s katero se povezuje, kliknite meni "**Splošno**":



Tu so prikazane vse splošne informacije, kot sta moč signala in kakovost povezave. Te informacije so zelo uporabne, ko se pojavijo težave pri povezovanju z dostopno točko.

Če želite od strežnika DHCP dobiti nov naslov IP, lahko kliknete gumb "**ReNew IP**".

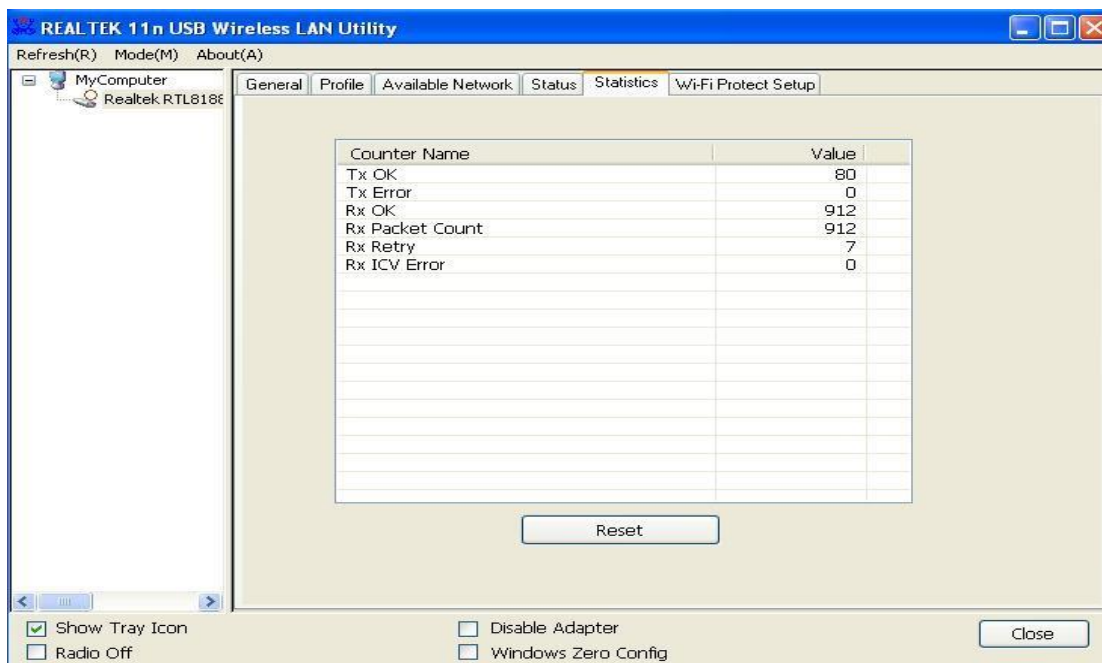
### 3.2.2 Status

Če želite izvedeti stanje brezžične omrežne kartice, kliknite meni "**Status**":



### 3.2.3 Oglejte si statistične podatke o omrežju

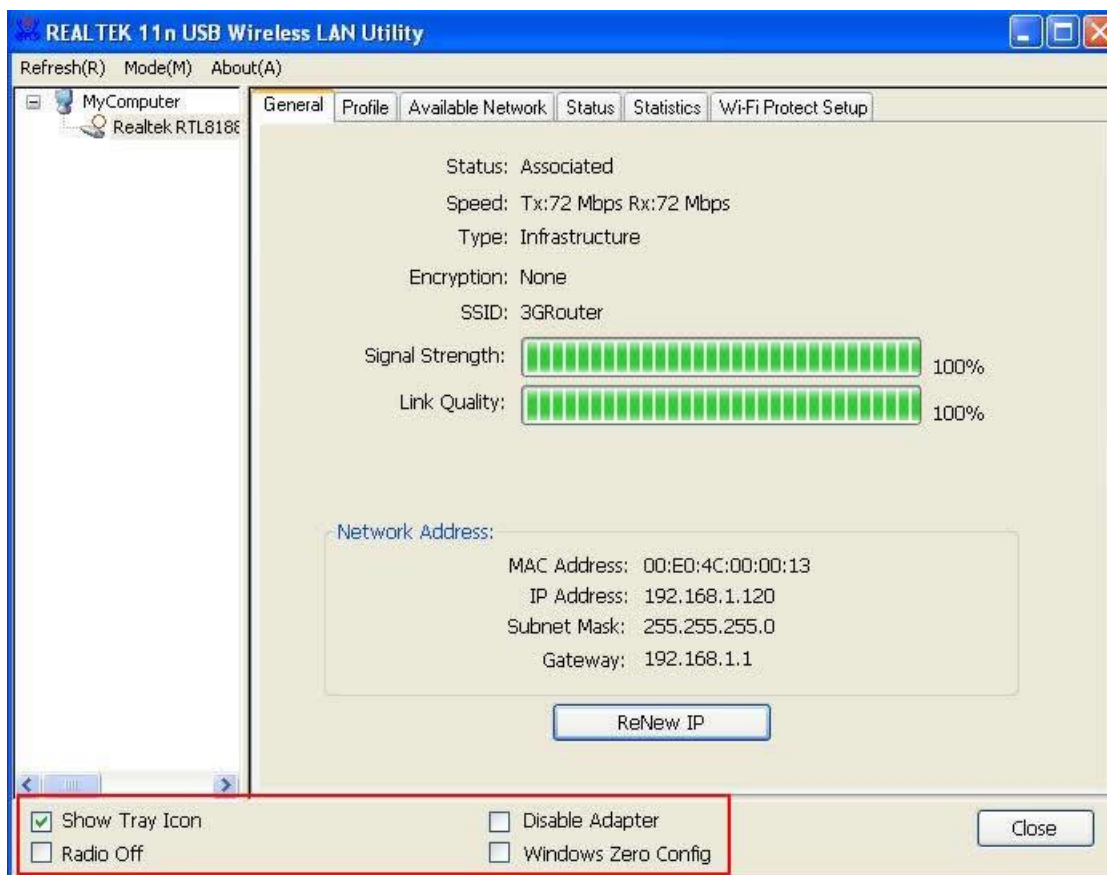
Če si želite ogledati statistične podatke brezžične omrežne kartice, kliknite meni "**Statistika**" in prikazana bo statistika brezžične povezave:




Tu so prikazani vsi statistični podatki, povezani s povezavo. S klikom na gumb "**Ponastavi**" lahko statistiko vseh elementov vrnete na vrednost 0.

### 3.3 Različne nastavitve

V programu za konfiguracijo odjemalca je na voljo nekaj funkcij, do katerih lahko dostopate z dna menija za konfiguracijo:



Opisi teh funkcij so navedeni v nadaljevanju:

<p>Prikaži ikono pladnja</p>	<p>Označite to polje, če želite prikazati ikono v sistemski vrstici.</p>  <p>Če želite to polje skriti, ga odznačite.</p>
<p>Radio je izklopljen</p>	<p>Izklopite brezžični radio. Funkcije brezžičnega omrežja so onemogočene.</p>
<p>Onemogočite adapter</p>	<p>Onemogočite brezžično omrežno kartico. Vse funkcije menija configuration izginejo. Če želite nadaljevati, odstranite kljukico "Disable Adapter".</p>
<p>Konfiguracija WindowsZero</p>	<p>Za upravljanje brezžičnih povezav uporabite sistem Windows Zero Configuration. Glejte razdelek 2.2.2.</p>

### 3.4 Vzpostavitev varne povezave z dostopnim točkovnim mestom s protokolom WPS

Wi-Fi Protected Setup (WPS) je najnovejša brezžična omrežna tehnologija, s katero je nastavev brezžičnega omrežja zelo preprosta. Če imate brezžično dostopno točko s podporo WPS in želite vzpostaviti varno povezavo z njo, vam ni treba sami konfigurirati brezžične dostopne točke in nastavljati šifriranja podatkov. Vse, kar morate storiti, je, da greste na stran za nastavev WPS te brezžične kartice, kliknete gumb in nato na brezžični dostopni točki, s katero želite vzpostaviti varno povezavo pritisnete določen gumb ali vnesete niz osem mestnih kod - samo trije preprosti koraki!

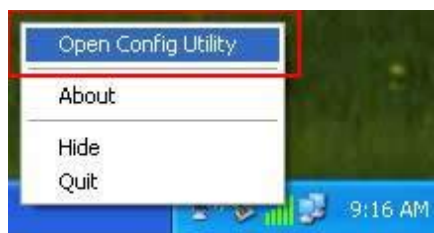
Pri starejših brezžičnih dostopnih točkah je mogoče izvesti nadgradnjo vdelane programske opreme, da postanejo dostopne točke z omogočeno funkcijo WPS. Ker morda nimajo strojnega gumba za nastavev WPS, lahko uporabite alternativno metodo nastavitve WPS - vnesite PIN kodo. Vsaka brezžična omrežna kartica, združljiva s protokolom WPS, podpira metodo nastavitve kode pin; kodo lahko samo vnesete v brezžično dostopno točko, brezžična dostopna točka in brezžična omrežna kartica pa bosta vse ostalo opravili namesto vas.

Ta brezžična omrežna kartica je združljiva z WPS. Če želite uporabljati to funkcijo, mora brezžična dostopna točka, s katero se želite povezati, prav tako podpirati funkcijo WPS. Zdaj sledite naslednjim navodilom, da vzpostavite varno povezavo med brezžično dostopno točko, ki podpira funkcijo WPS, in vašo brezžično omrežno kartico.

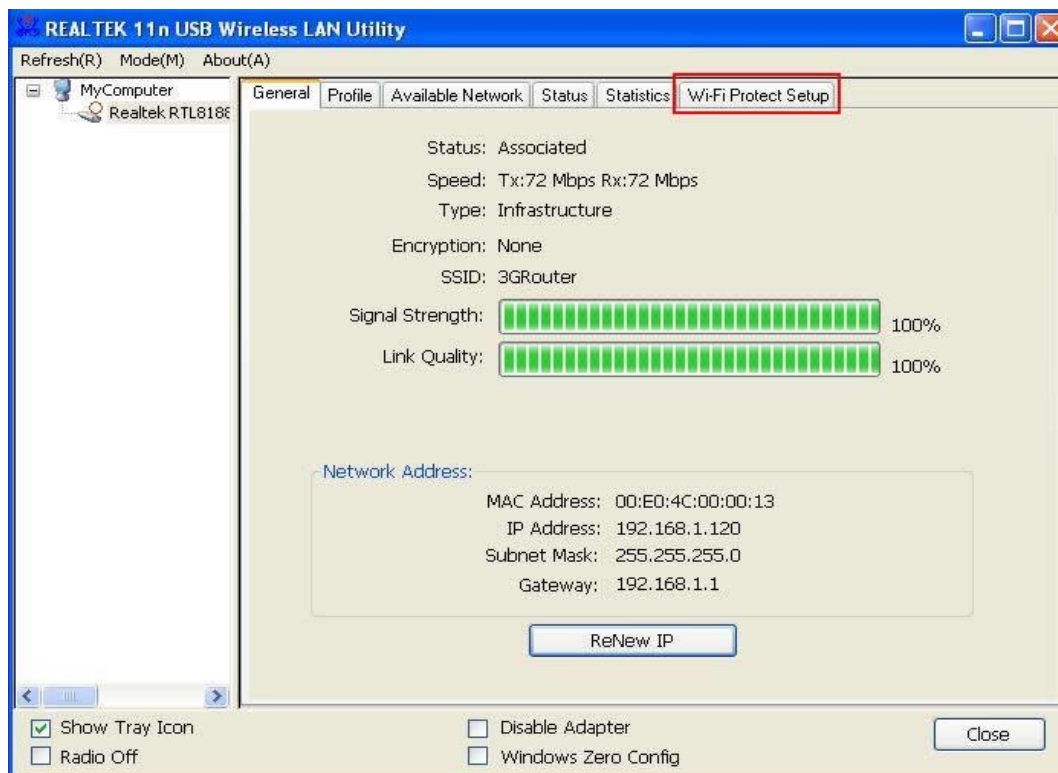
Ta brezžična omrežna kartica podpira 2 vrsti WPS: kodo PIN in gumb.

Za nastavev WPS sledite naslednjim navodilom:

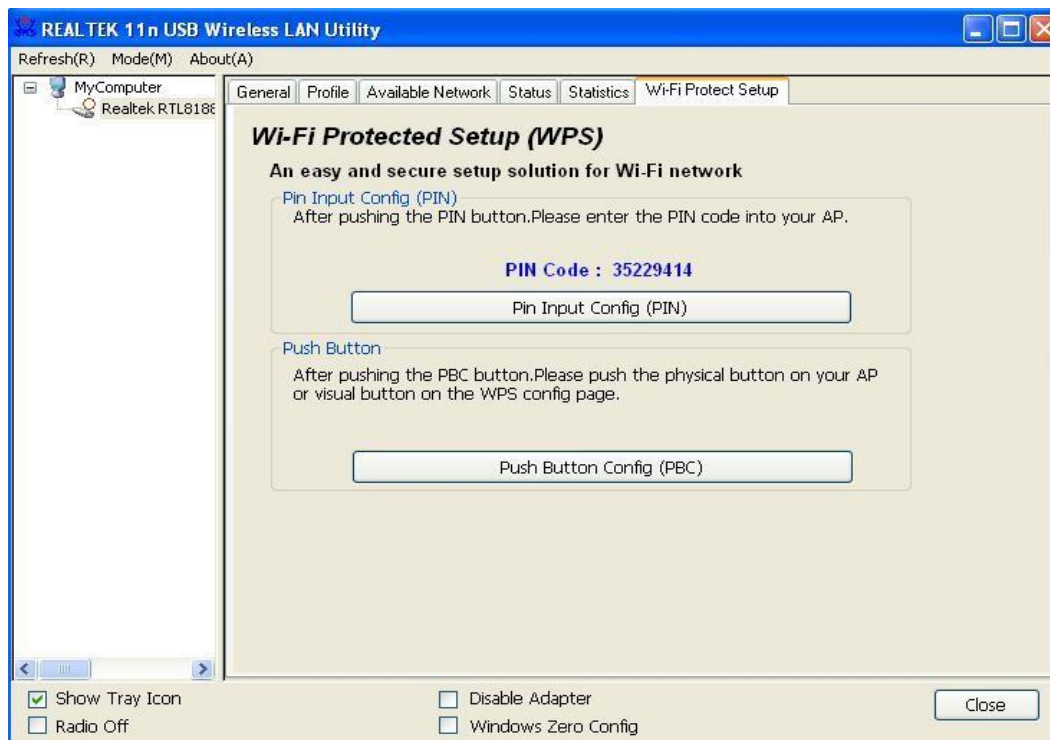
1. Z desno tipko miške kliknite ikono pripomočka za konfiguracijo odjemalca in kliknite "**Odpri pripomoček za konfiguracijo**".



2. Kliknite meni "**Wi-Fi Protect Setup**".



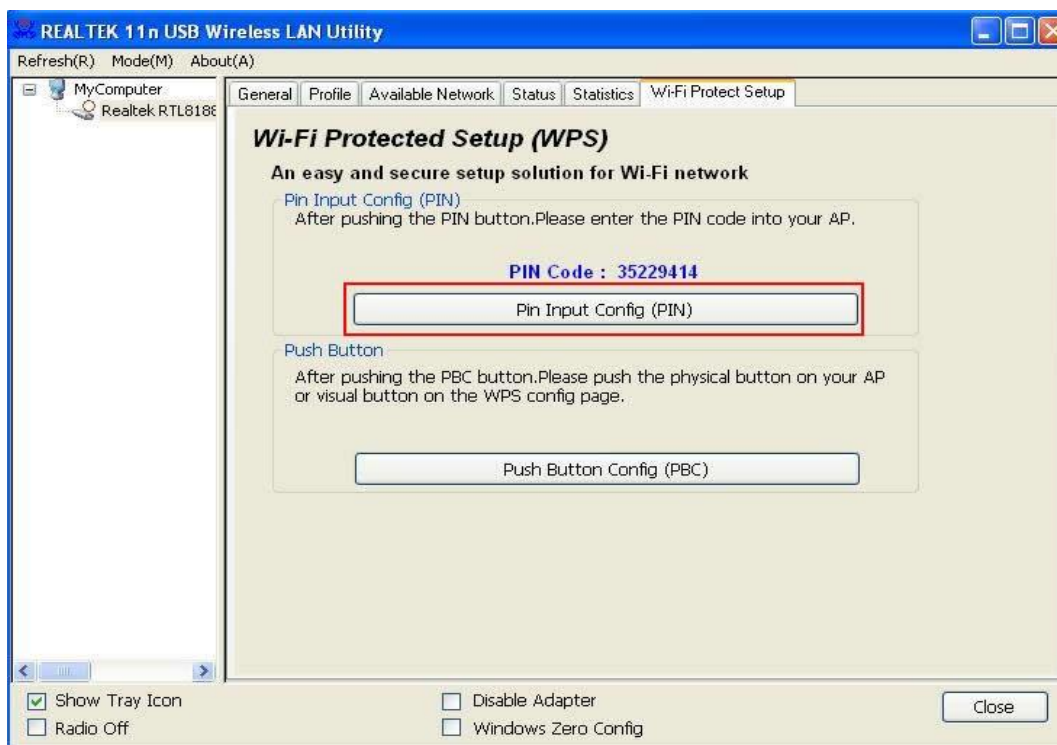
3. Uporabite lahko kodo PIN ali konfiguracijo s pritiskom na gumb, brezžična dostopna točka, združljiva z WPS, pa mora uporabljati isto vrsto WPS. Za navodila za nastavitve vsake vrste WPS glejte podrobna navodila v naslednjih dveh



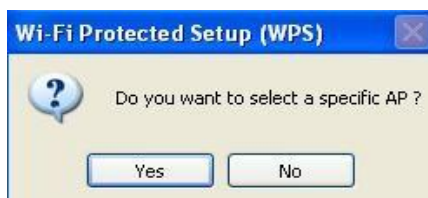
poglavjih.

### 3.4.1 Koda PIN

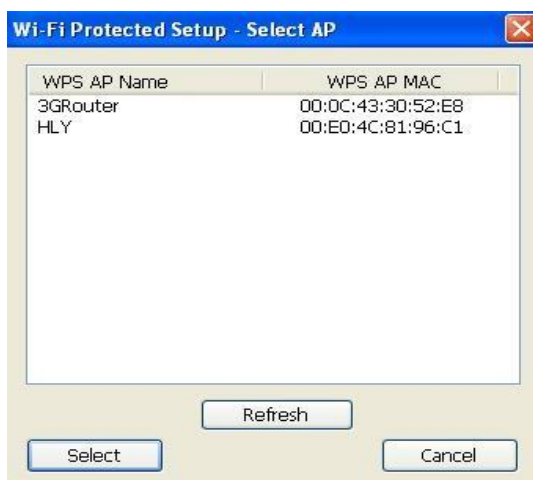
Če želite uporabiti kodo PIN, kliknite gumb "**Konfiguracija vnosa kode PIN (PIN)**":



Pozvan bo poziv za izbiro dostopne točke, ki jo želite povezati. Če poznate njen SSID, kliknite "**Yes**" (**Da**), sicer kliknite "**No**" (**Ne**).



Če izberete "**Yes**", se prikaže seznam vseh bližnjih dostopnih točk, ki so združljive s protokolom WPS; za ponovno iskanje lahko kliknete "**Refresh**", nato pa izberete dostopno točko in kliknete gumb "**Select**".



Če izberete "**Ne**", vas bo brezžična omrežna kartica pozvala, da v AP vnesete 8-mestno kodo PIN, ne da bi vnaprej izbrali AP.

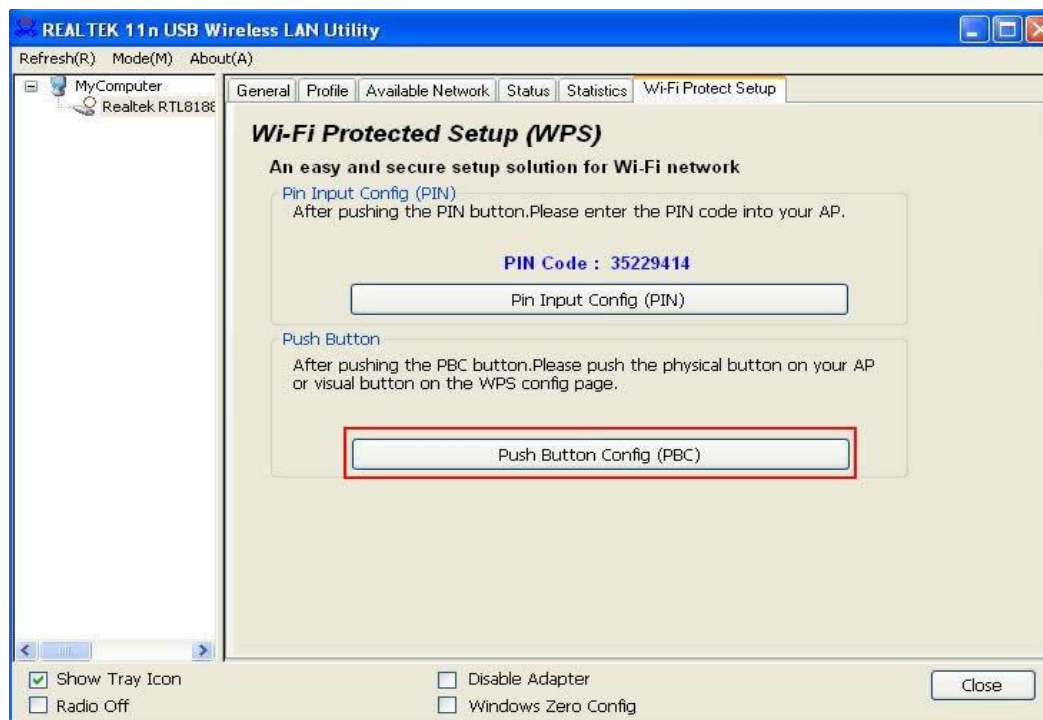
Ko v prejšnjem koraku izberete "**Yes**" (**Da**) ali "**No**" (**Ne**), se bo omrežna kartica poskušala povezati z AP, združljivim z WPS, in prikazala se bo osemmestna številka. To številko vnesite v konfiguracijski meni AP v 2 minutah in omrežna kartica bo samodejno vzpostavila varno povezavo z AP.

Če želite ustaviti ta postopek, preden se vzpostavi povezava, kliknite "**Prekliči**".

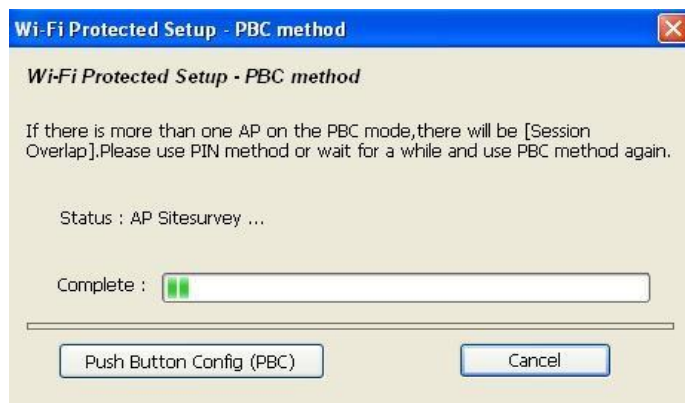


### 3.4.2 Tlačni gumb

Če želite uporabiti konfiguracijo WPS s potisnim gumbom, kliknite gumb "**Push Button Config (PBC)**". To je najlažji način vzpostavitve varne povezave WPS, vendar če je več kot en AP, združljiv z WPS, ki uporablja konfiguracijo z gumbom Push-Button, namesto tega uporabite kodo PIN.



Ko kliknete "**Push Button Config (PBC)**", se prikaže okno s sporočilom:



Sedaj aktivirajte funkcijo Push-Button na brezžični dostopni točki in brezžična omrežna kartica bo v eni minuti vzpostavila varno povezavo z dostopno točko e.

## POGLAVJE 4 Funkcija Soft-AP

Ta brezžična kartica lahko deluje tudi kot ponudnik brezžičnih storitev, razen kot brezžični odjemalec drugih brezžičnih dostopnih točk! Način delovanja tega brezžičnega adapterja lahko preklopite na način "AP" in s programsko opremo simulirate delovanje prave brezžične dostopne točke, vsi drugi računalniki in brezžične naprave pa se lahko brezžično povežejo z vašim računalnikom in celo delijo internetno povezavo, ki jo imate!

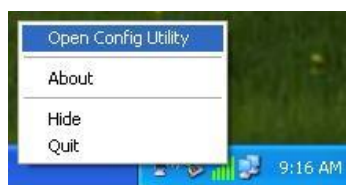
Za uporabo funkcije AP brezžične kartice upoštevajte navodila v naslednjih poglavjih.

### 4.1 Preklop na način AP in način postaje

Delovni način brezžične kartice je privzeto "Station Mode" (postaja odjemalec drugih brezžičnih dostopnih točk).

Za preklop v način AP sledite naslednjim navodilom:

1. Z desno tipko miške kliknite ikono pripomočka za konfiguracijo odjemalca in kliknite "**Odpri pripomoček za konfiguracijo**".

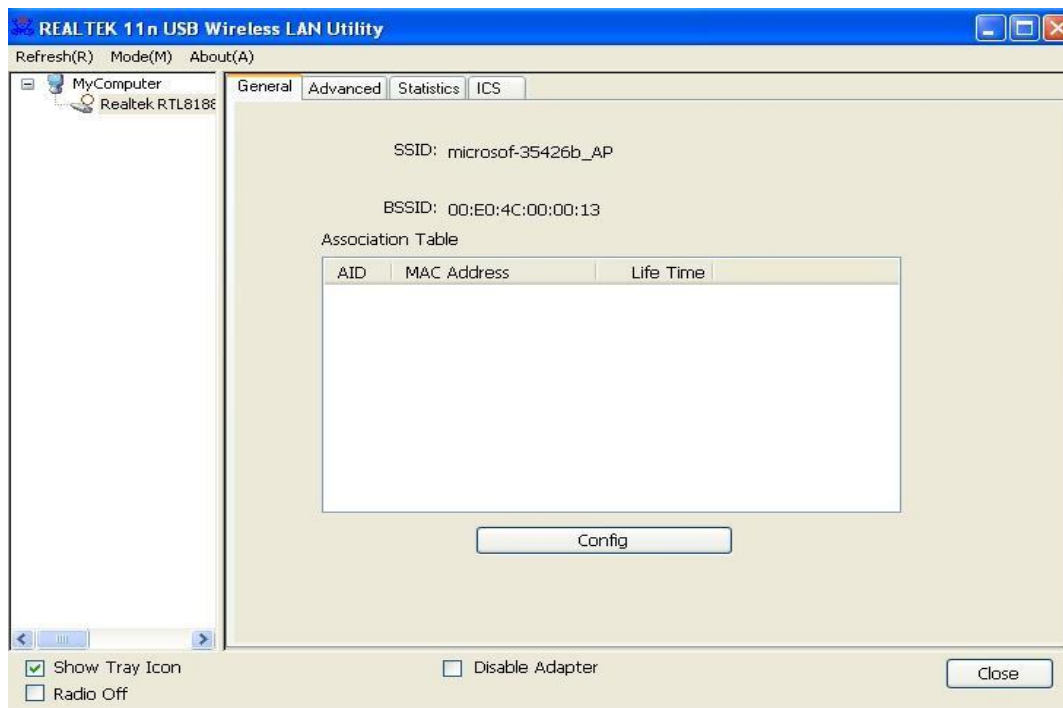


2. Izberite "**Mode**" in nato "**Access Point**".

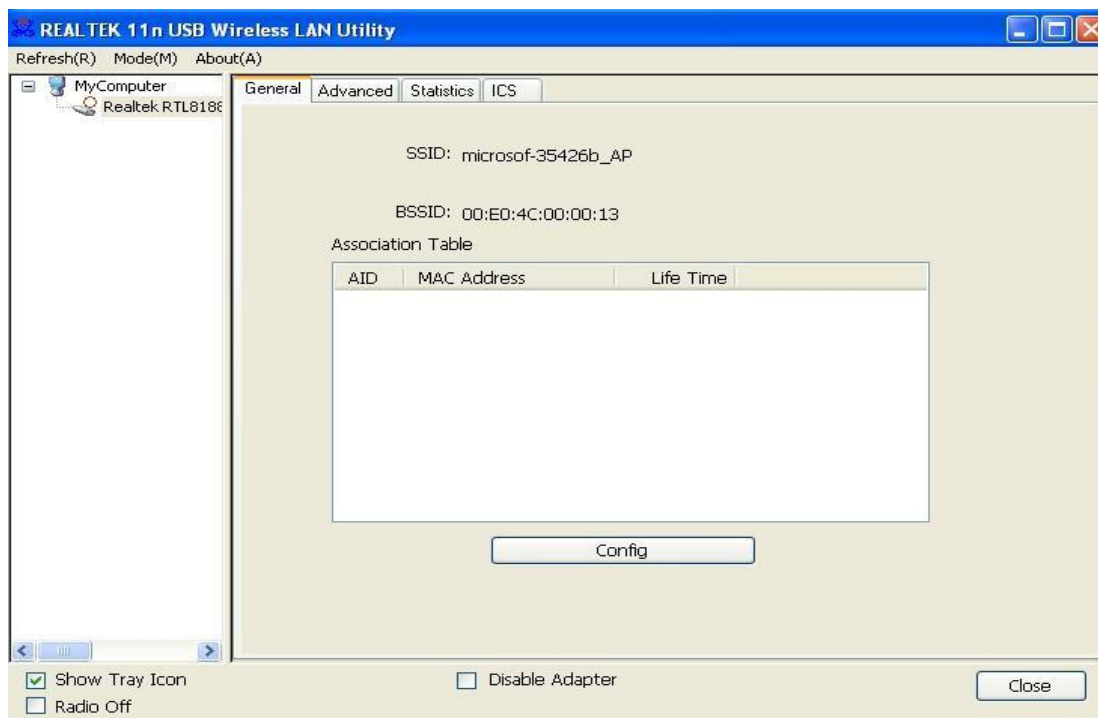


Za preklop v način AP je potrebnih nekaj sekund, zato bodite potrpežljivi.





Po končanem preklopu načina se prikažejo splošne informacije o programskem dostopnem mestu, ki prikazujejo SSID dostopnega mesta in povezane brezžične odjemalce.



Ikona načina odjemalca :

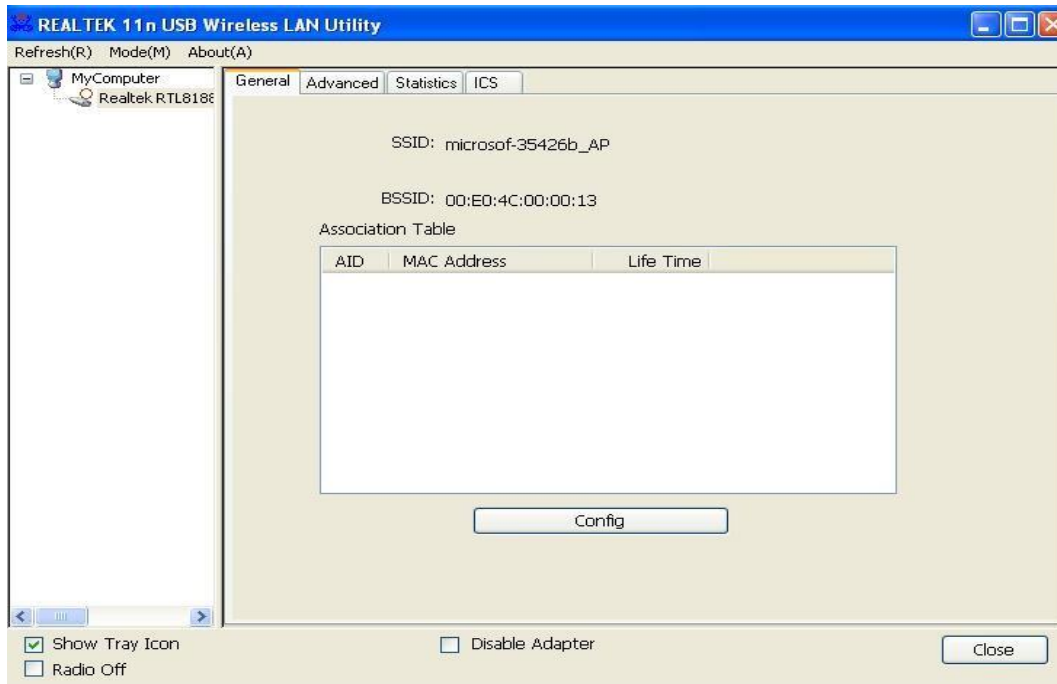


Ikona programske

opreme AP: 

### 4.1.1 Konfiguracija SSID in kanala

Če želite konfigurirati programsko opremo AP, kliknite gumb "**Config**":



Prikaže se okno "**Lastnosti brezžičnega omrežja**".



Upoštevajte, da način Ad-Hoc ni na voljo, če je omrežna kartica v načinu AP. Opis glavnih elementov nastavitve je naveden spodaj:

Ime omrežja (SSID)	Tukaj vnesite SSID (ime, ki se uporablja za identifikacijo te brezžične dostopne točke). Do 32 številčnih znakov se lahko sprejme tukaj, razen prostora.
Kanal	Izberite brezžični kanal, ki ga želite uporabljati, od 1 do 13.

Če želite shraniti spremembe, kliknite "**V redu**"; v nasprotnem primeru kliknite "**Prekliči**", če želite zapustiti ta meni in ohraniti nastavitve nedotaknjene.

#### 4.1.2 Nastavitev varnostnega sistema Soft-AP

Če želite nastaviti varnostne možnosti za Soft-AP, konfigurirajte razdelek "Varnost brezžičnega omrežja", kot sledi:



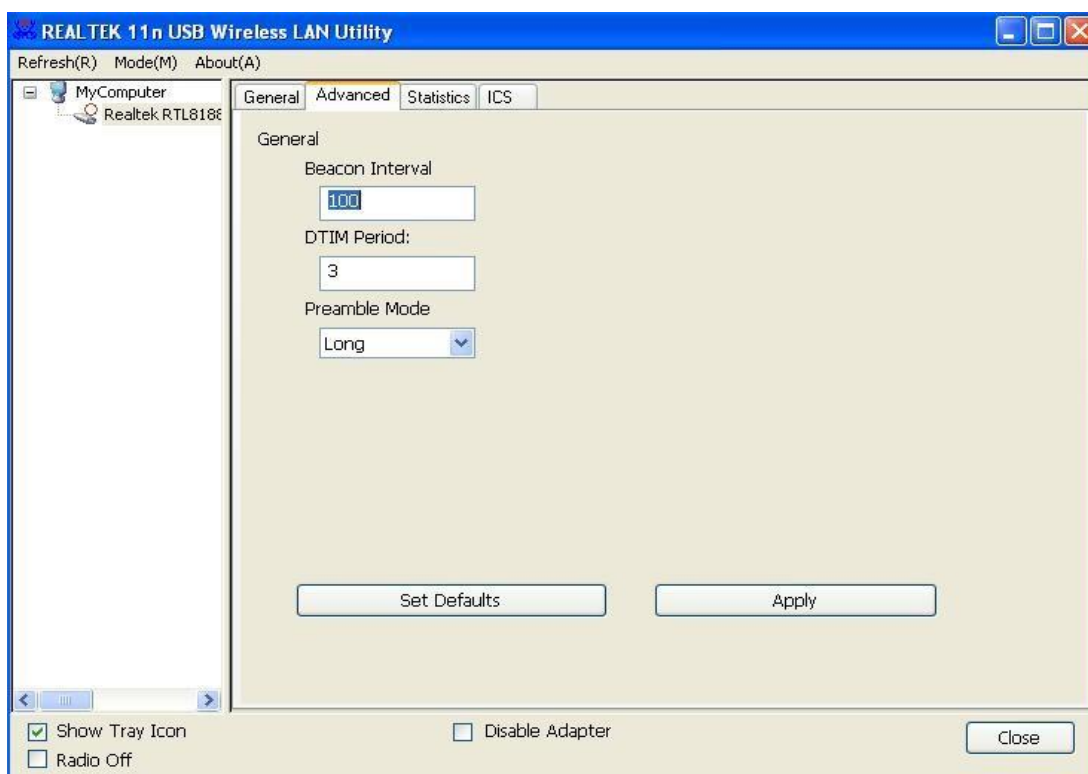
V nadaljevanju so navedeni opisi nastavitvenih elementov za brezžično varnost:

Omrežje Preverjanje pristnosti	V spustnem meniju izberite način omrežnega preverjanja pristnosti.
Šifriranje podatkov	V spustnem meniju izberite način šifriranja podatkov.
ASCII PASSPHRASE	Če je metoda šifriranja WEP, označite polje "ASCII" ali "PASSPHRASE" in ga vnesite v polje kot WEP. geslo.
Ključni indeks	Izberite indeks ključa WEP (1-4). Če ne veste, kateri ki ga morate uporabiti, izberite 1.
Mreža ključ Ključ omrežja Confirm network	Če je način overjanja omrežja WPA, v obe polji vnesite geslo WPA.

Če želite shraniti spremembe, kliknite "**V redu**"; v nasprotnem primeru kliknite "**Prekliči**", če želite zapustiti ta meni in ohraniti nastavitve nedotaknjene.

## 4.2 Napredne nastavitve

Če želite nastaviti napredne nastavitve programske dostopne točke, izberite meni "**Napredno**". Če ne poznate pomena in učinkov teh nastavitvev, jih pustite nedotaknjene.



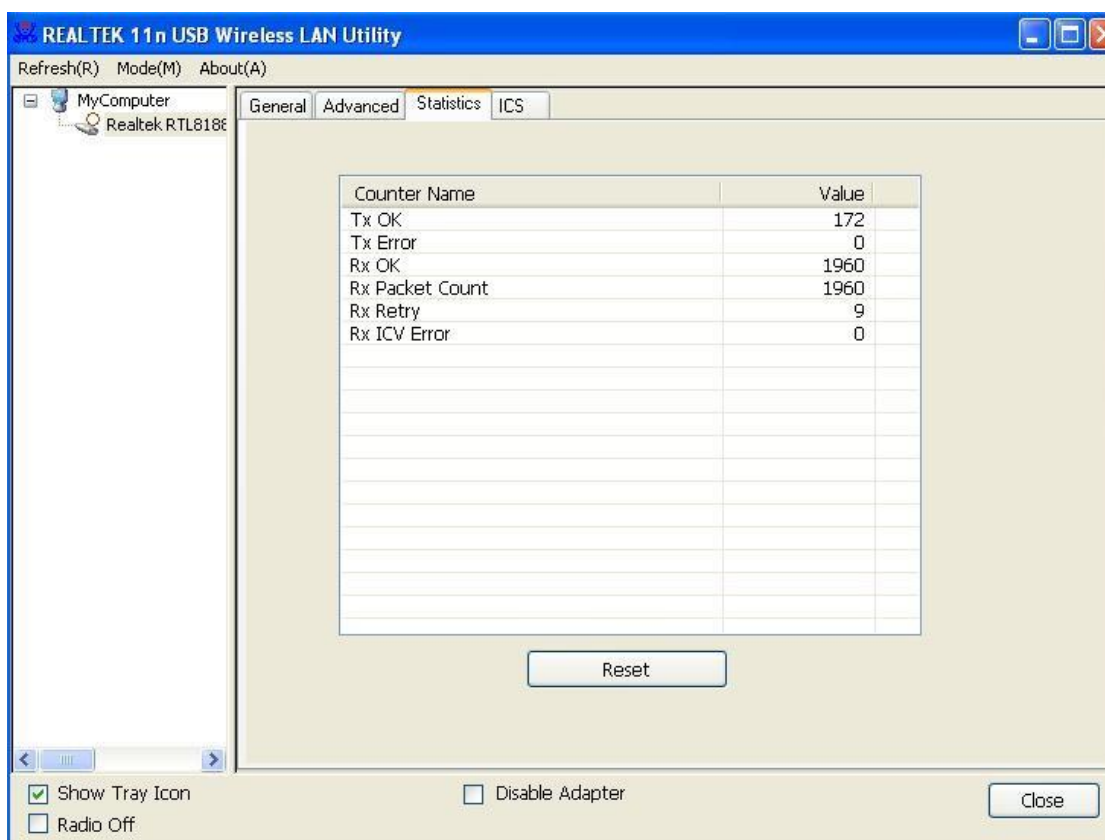
Opis vseh elementov nastavitve je naveden spodaj:

Interval oddajanja signalov	Tukaj vnesite časovni interval brezžičnega signala.
Obdobje DTIM	Tukaj vnesite sporočilo DTIM (Delivery Traffic Indication Message).
Način preambule	Izberite način preambule brezžičnega okvirja (dolga ali kratka). spustni meni.
Nastavitev privzetih vrednosti	Ponastavite vse nastavitve na tovarniško privzeto vrednost.
Uporabi	Shranite spremembe.

Če ste tukaj spremenili katero koli nastavitvev in imate težave pri komuniciranju z brezžičnimi odjemalci, kliknite "**Set Defaults**", da vse nastavitve povrnete na privzete nastavitve.

### 4.3 Statistika brezžičnega omrežja

Izberite meni "**Statistika**" in prikazana bo statistika podatkov o programski dostopni točki.

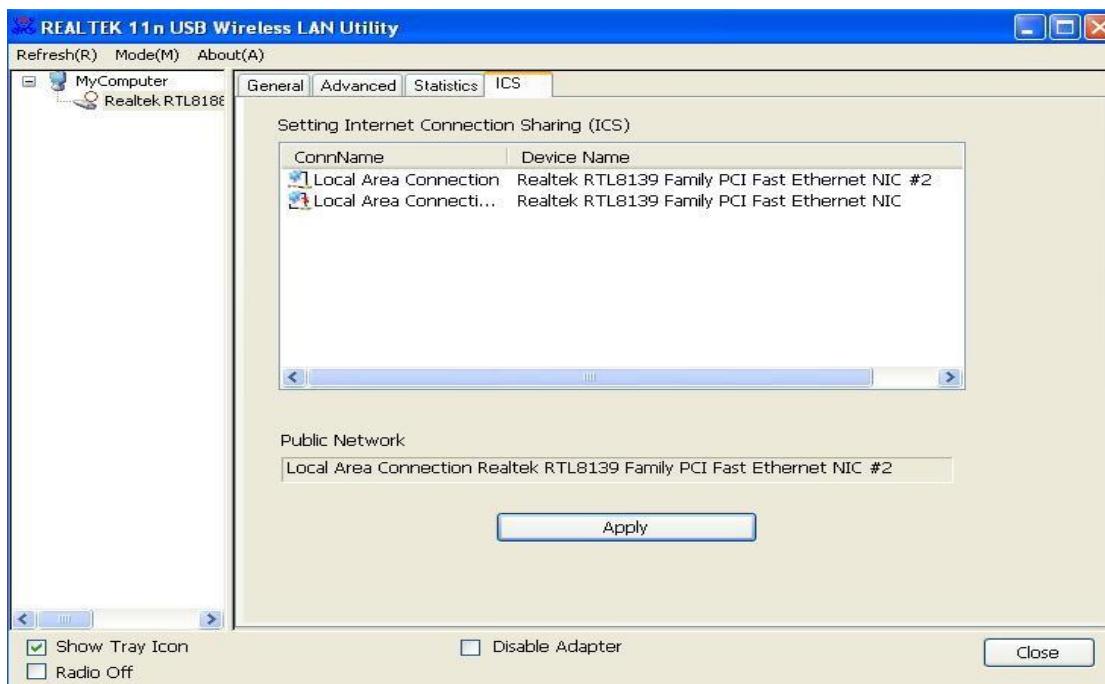


S klikom na "**Ponastavi**" ponastavite vrednost vsakega elementa na "0".

## 4.4 Skupna raba internetne povezave (ICS)

Na tej strani lahko omrežno kartico v računalniku določite kot pot za vse brezžične odjemalce, da se povežejo z internetom.

Če imate samo eno omrežno kartico (razen te programske dostopne točke), vam tukaj ni treba izbrati omrežne kartice; če imate več kot eno omrežno kartico, izberite tisto, ki jo želite uporabljati kot internetni prehod.



Kliknite "**Uporabi**", da shranite spremembe ("**Uporabi**" je sivo obarvan, če na tej strani ni sprememb).

## POGLAVJE 5: Odpravljanje težav

Če pri uporabi te brezžične omrežne kartice naletite na kakršno koli težavo, ne zganjajte panike! Preden pokličete prodajalca, pri katerem ste kupili kartico, po pomoč, si oglejte to preglednico za odpravljanje težav; rešitev vaše težave je lahko zelo preprosta in jo lahko odpravite sami !

Scenarij	Rešitev
V funkciji " <b>Site Survey</b> " ne najdem nobene brezžične dostopne točke / brezžične naprave.	<ol style="list-style-type: none"> <li>1. Še nekajkrat kliknite "<b>Rescan</b>" in preverite, ali lahko najdete katero koli brezžično dostopno točko ali brezžično napravo.</li> <li>2. Približajte se znani brezžični dostopni točki.</li> <li>3. Za brezžično napravo, s katero želite vzpostaviti neposredno brezžično povezavo, mora biti omogočena funkcija Ad hoc.</li> <li>4. Prilagodite položaj omrežne kartice (če uporabljate prenosni računalnik, boste morda morali premakniti računalnik) in še nekajkrat kliknite gumb "<b>Rescan</b>". Če s tem najdete brezžično dostopno točko ali brezžično napravo, ki jo želite povezati, se poskusite približati mestu, kjer se nahaja brezžična dostopna točka ali brezžična naprava.</li> </ol>
Ko kliknem " <b>Odpri pripomoček za konfiguracijo</b> ", se ne zgodi nič.	<ol style="list-style-type: none"> <li>1. Prepričajte se, da je brezžična omrežna kartica vstavljena v vrata USB računalnika.</li> <li>2. Ponovno zaženite računalnik in poskusite znova.</li> <li>3. Odstranite kartico in jo vstavite v druga vrata USB.</li> <li>4. Odstranite gonilnik in ga ponovno namestite.</li> <li>5. Za pomoč se obrnite na prodajalca.</li> </ol>
Ne morem vzpostaviti povezave z določeno brezžično dostopno točko	<ol style="list-style-type: none"> <li>1. Še nekajkrat kliknite "<b>Dodaj v profil</b>".</li> <li>2. Če je SSID dostopne točke, ki jo želite povezati, skrit (v polju "SSID" v funkciji "<b>Site Survey</b>" ni prikazano nič), morate vnesti pravi SSID dostopne točke, ki jo želite povezati. Za pravi SSID se obrnite na lastnika dostopne točke.</li> <li>3. Če želite povezati dostopno točko s šifriranjem, morate vnesti pravilno geslo/varnostni ključ. Obrnite se na lastnika dostopne točke in ga prosite za pravilno geslo / varnostni ključ.</li> <li>4. Dostopna točka, ki jo želite povezati, omogoča vzpostavitev povezave samo omrežnim karticam z določenim naslovom MAC. Pojdite v meni "<b>Status</b>" in zapišite vrednost "<b>MAC Address</b>", nato pa to vrednost predstavite lastniku dostopne točke, da bo lahko dodal MAC naslov vaše omrežne kartice na seznam svoje dostopne točke.</li> </ol>
Omrežje je počasno / težave pri prenosu velikih datotek	<ol style="list-style-type: none"> <li>1. Približajte se mestu, kjer se nahaja točka dostopa.</li> <li>2. Isti radijski kanal lahko uporablja preveč ljudi. Lastnika dostopne točke prosite, da spremeni številko kanala. Poskusite z eno ali več zgoraj naštetimi rešitvami.</li> </ol>

## **DN-70542**

### **Tehnični opis**

Frekvenčno območje:

2412 MHz-2472 MHz za 802.11b, g, n/HT20

2422 MHz-2462 MHz za 802.11n/HT40

Oddajna moč: < 20 dBm EIRP

Različica strojne opreme: V 1.1

Različica programske opreme:

1030.38

## **DN-70543**

### **Tehnični opis**

Frekvenčno območje:

2412 MHz-2472 MHz za 802.11b, g, n/HT20

2422 MHz-2462 MHz za 802.11n/HT40

Oddajna moč: < 20 dBm EIRP

Različica strojne opreme: V 1.0

Različica programske opreme:

1030.38

S tem Assmann Electronic GmbH izjavlja, da je izjava o skladnosti del vsebine pošiljke. Če izjave o skladnosti ni, jo lahko zahtevate po pošti na spodaj navedenem naslovu proizvajalca.

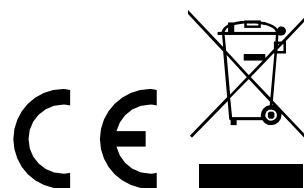
**[www.assmann.com](http://www.assmann.com)**

Assmann Electronic GmbH

Auf dem Schüffel 3

58513 Lüdenscheid

Nemčija



Za kakršnakoli vprašanja glede izdelka se obrnite na prodajnega zastopnika: [www.conrad.si](http://www.conrad.si) ali po tel: 080 50 55 ali na e-mail: [info@conrad.si](mailto:info@conrad.si)

Copiright – prevod teh navodil je last podjetja Conrad in jih je možno uporabljati ob nakupu izdelka prek podjetja Conrad.