



NAVODILA ZA UPORABO

Spletni, DAB+ in UKV-radio Dual IR 6S

Kataloška št.: 11 79 864



Kazalo

Uvod	3
Ciljna skupina teh navodil za uporabo	3
Rezervni deli in oprema	4
Oblikovne značilnosti teh navodil za uporabo	4
Varnost in postavitve naprave	4
Varnost	4
Postavitve naprave	5
Predvidena uporaba	6
Opis naprave	6
Vsebina paketa	6
Posebne značilnosti naprave	6
Sistemske zahteve za WLAN	7
Sestavni deli naprave	8
Upravljalni elementi	8
Priprava naprave na delovanje	9
Izboljšanje sprejema antene	9
Uporaba slušalk	10
Priključitev zunanega zvočnega vira	10
Vzpostavitev WLAN-povezave	10
Upravljanje splošnih funkcij naprave	13
Vklop naprave	13
Nastavitve glasnosti	13
Nastavitve vira	13
Izklop naprave	13
Navigacija po meniju	13
Pregled menija	14
Upravljanje spletnega radia	14
Pregled menija spletnega radia	14
Izbira radijske postaje	16
Poslušanje podcastov	16
Ostalo upravljanje	16
Uporaba storitve Spotify	17
Kako deluje Spotify?	17
Aktivacija storitve Spotify na radiu IR 6	17
Uporaba storitve Spotify v kombinaciji z radijem IR 6	18
Uporaba aplikacije za daljinski upravljalnik	19
Uporaba vašega pametnega telefona kot virtualnega daljinskega upravljalnika	19
Uporaba aplikacije	19
Upravljanje medijskega predvajalnika	19
Uporaba programa Media-Player kot UPnP-strežnika	20
Pregled menija medijskega predvajalnika	21
Dostop do skupnih medijev	22
Navigacija po mapah	22
Digitalni medijski sprejemnik: potisni način	22
Aktivacija pretočnega predvajanja medijev	23
Predvajanje avdio datotek	23
DAB-funkcija	24
Kaj je DAB+	24
DAB radijski sprejem	24
Upravljanje naprave v DAB-načinu	24
Iskanje DAB radijskih postaj	24
Shranjevanje DAB radijskih postaj	25

Nastavitev dinamičnega stiskanja DRC	26
DAB: brisanje neaktivnih radijskih postaj	26
Priklic informacij	26
Sortiranje radijskih postaj	26
Dynamic Label Plus	27
Upravljanje UKV-radia	27
Shranjevanje radijskih postaj (PRESET)	27
Pregled menija UKV-radia	28
Nastavitev časa in časa bujenja	28
Nastavitev časa bujenja	29
Izklop budilke po aktivaciji signala bujenja	30
Izklop budilke	30
Uporaba funkcije samodejnega izklopa v nastavljenem času	30
Sistemske nastavitve	30
Nastavitev časa	31
Pregled menija internetnih nastavitvev	31
Ročne nastavitve	32
Tovarniška nastavitvev	32
Priklic prikazov na prikazovalniku	33
Čiščenje naprave	33
Odpravljanje napak	33
Težave z WLAN-povezavo	33
Težave pri predvajanju radijskih postaj	34
Težave z radiem	34
Težave z napravo	34
Tehnični podatki	35
Direktive in standardi	35
Napotki za odstranjevanje	36
Odstranjevanje embalaže	36
Odstranjevanje naprave	36
Garancijski list	37

Uvod

Ta navodila za uporabo vam bodo v pomoč pri

- pravilni in
- varni

uporabi vašega radia, ki ga v nadaljevanju imenujemo sistem ali naprava.

Ciljna skupina teh navodil za uporabo

Ta navodila za uporabo so namenjena vsaki osebi, ki gramofon

- postavi,
- upravlja,
- čisti
- ali odstranjuje.

Vsa imena znamk in izdelkov so blagovne znamke ali registrirane blagovne znamke posameznih proizvajalcev.

Rezervni deli in oprema

Razpoložljivost ustrezne opreme in rezervnih delov za svojo napravo lahko kadarkoli preverite na spletni strani <http://www.dual-shop.de/ersatzteile-zubehoer/>. Prosimo, upoštevajte, da lahko izdelke pošljemo samo na naslov znotraj Nemčije.

Imena podjetij, institucij ali blagovnih znamk, ki so omenjena v teh navodilih za uporabo, so blagovne znamke ali registrirane blagovne znamke svojih lastnikov.

Oblikovne značilnosti teh navodil za uporabo

Različni elementi navodil za uporabo so opremljeni z določenimi oblikovnimi značilnostmi. Tako lahko enostavno ugotovite, če gre za

običajno besedilo,

- naštevanja ali

- ➔ korake postopanja.

- Pokvarjene naprave nikoli ne poskušajte popravljati sami. Vedno se obrnite na našo servisno službo.

V redkih primerih se lahko zgodi, da programska oprema naprave „zamrzne“ in se naprava več ne odziva na upravljanje. Prosimo, da v tem primeru upoštevate naslednje korake:

- Izključite napravo in izvlecite električni vtič iz električne vtičnice.
- Nekaj trenutkov počakajte.
- Ponovno vzpostavite povezavo z električnim omrežjem.
- Vključite napravo.

Sistemske pomnilnik se ponastavi in naprava je spet pripravljena na uporabo.

Varnost in postavitve naprave

Prosimo, da pozorno preberete vse varnostne napotke in jih shranite, če jih boste morda želeli kasneje ponovno prebrati. Vedno upoštevajte vsa opozorila in napotke v teh navodilih za uporabo in na zadnji strani naprave.

Varnost



Bodite previdni pri ravnanju z napajalnikom!

- Napravo lahko priključite samo na 100-240 V~, 50/60 Hz omrežno napetost. Vtičnega napajalnika nikoli ne poskušajte napajati z drugo napetostjo.
- Uporabljajte samo priložen vtični napajalnik.
- Če je električni kabel poškodovan oz. naprava kaže druge znake poškodb, je ne smete uporabljati.
- Vtični napajalnik lahko priključite šele takrat, ko ste zaključili z namestitvijo v skladu s predpisi.
- Če je vtični napajalnik naprave poškodovan oz. naprava kaže druge znake poškodb, je ne smete uporabljati.
- Ko vtični napajalnik vlečete iz električne vtičnice, vedno vlecite za električni vtič in nikoli za kabel.
- Za preprečitev nevarnosti požara in nevarnosti električnega udara naprave ne izpostavljajte dežju ali vlažnosti.

- Naprave ne uporabljajte v bližini kopalnih kadi, bazenov ali škropeče vode.
- Na napravo ne postavljajte posod, napolnjenih s tekočino, npr. vaz. Te posode se lahko prevrnejo, iztekla tekočina pa lahko vodi do znatnih poškodb oz. do nevarnosti električnega udara.
- Če v napravo zaidejo tujki ali tekočina, potem električni kabel takoj izvlecite iz vtičnice. Napravo naj preveri usposobljen strokovnjak. Šele nato jo lahko ponovno uporabljate. V nasprotnem primeru obstaja tveganje za električni udar.
- Ne odpirajte ohišja. V nasprotnem primeru obstaja nevarnost električnega udara.
- Pokvarjene naprave nikoli ne poskušajte popravljati sami. Vedno se obrnite na našo servisno službo.
- Naprave v nobenem primeru ne smete odpirati. To lahko stori samo strokovnjak.
- V notranjost naprave ne smejo zaiti tujki, npr. igle, kovanci itd.
- Na napravo ne smete postavljati odprtih virov požara kot so npr. goreče sveče.
- Otroci naj naprave nikoli ne uporabljajo nenadzorovano.
- Priključnih kontaktov na zadnji strani naprave se ne dotikajte s kovinskimi predmeti ali prsti. Posledica tega je lahko kratek stik.
- Vzdrževalna dela naj vedno izvajajo usposobljeni strokovnjaki. V nasprotnem primeru lahko ogrozite sebe in druge.
- Naprava je tudi v izključenem stanju (stanje pripravljenosti) povezana z električnim omrežjem. Če naprave dalj časa ne nameravate uporabljati, izvlecite vtični napajalnik iz električne vtičnice. Vlecite samo za vtični napajalnik in ne za kabel.
- Glasbe ne poslušajte pri visoki glasnosti. Ta lahko pripelje do trajnih poškodb sluha.
- Te naprave ne smejo uporabljati osebe (vključno z otroki) z omejenimi telesnimi, senzoričnimi ali duševnimi sposobnostmi ali brez zadostnih izkušenj in/ali brez znanja, razen če jih nadzoruje druga oseba, ki je zadolžena za njihovo varnost, oz. jim ta oseba daje napotke, kako je treba napravo uporabljati.
- Otroke je treba nadzorovati, saj lahko le tako zagotovite, da se z napravo ne bodo igrali.
- Napravo je prepovedano predelovati.
- Poškodovanih naprav oz. poškodovanih kosov opreme več ne smete uporabljati.

Postavitev naprave

- Napravo postavite na trdo, varno in vodoravno podlago. Poskrbite za dobro prezračevanje.
- Naprave ne postavljajte na mehke površine, kot so preproge, odeje itd., ali v bližini zaves in draperij. Ti predmeti lahko zakrijejo prezračevalne odprtine. S tem je lahko namreč prekinjeno potrebno kroženje zraka. To lahko pripelje do požara.
- Naprave ne smete pokrivati z zavesami, odejami ali časopisi.
- Naprave ne postavljajte v bližini virov toplote kot so npr. radiatorji. Izogibajte se neposredni sončni svetlobi in mestom z izjemno veliko količino prahu.
- Naprave ne smete postavljati v prostorih z visoko vlažnostjo zraka, npr. v kuhinji ali savni, saj lahko spuščanje kondenzne vode vodi do poškodb naprave. Naprava je predvidena za uporabo v suhem okolju in v zmernem podnebju ter ne sme biti izpostavljena kapljanju ali škropljenju vode.
- Napravo lahko uporabljate samo v vodoravnem položaju. Ne uporabljajte je na prostem!
- Na napravo ne postavljajte težkih predmetov.
- Upoštevajte, da lahko nogice naprave pod določenimi pogoji puščajo barve odtise na določenih površinah ohišja. Uporabite zaščito med vašim pohištvom in napravo.
- Ko napravo prinesete iz hladnega v topel prostor, se lahko v notranjosti naprave nabira vlaga. V tem primeru z uporabo počakajte približno eno uro.
- Kabel vtičnega napajalnika položite tako, da se čezenj ne bo mogel nihče spotakniti.
- Poskrbite, da sta kabel vtičnega napajalnika ali električni vtič vedno enostavno dostopna, tako da lahko napravo po potrebi hitro ločite od napajanja! Električna vtičnica se mora nahajati karseda blizu napravi.
- Za priključitev na električno omrežje je treba vtični napajalnik popolnoma vstaviti v električno vtičnico.

- Uporabite primeren omrežni priključek, ki je enostavno dostopen. Izogibajte se uporabi razdelilnih letev!
- Vtičnega napajalnika se ne dotikajte z mokrimi rokami. Obstaja nevarnost električnega udara!
- V primeru motenj ali če iz ohišja prihajajo dim in vonjave, takoj izvlecite vtični napajalnik iz električne vtičnice!
- Ko se pripravljate k nevihti, izvlecite vtični napajalnik iz električne vtičnice.
- Ko naprave dalj časa ne nameravate uporabljati, npr. preden se odpravite na daljše potovanje, izvlecite vtični napajalnik iz električne vtičnice.
- Naprave ne postavljajte v bližini drugih naprav, ki ustvarjajo močna magnetna polja (npr. motorji, zvočniki, transformatorji).
- Naprave ne pustite v zaprtem vozilu, ki je parkirano na soncu, sicer se lahko ohišje deformira.



Previsoka glasnost, predvsem pri slušalkah, lahko vodi do poškodb sluha.

Predvidena uporaba

Ta naprava je predvidena samo za uporabo v zaprtih prostorih za predvajanje glasbe. Drugačna uporaba, ki ni v skladu s predvideno, velja za nepravilno.

Naprava je bila zasnovana samo za zasebno rabo in ni primerna za komercialno rabo.

Opis naprave

Vsebina paketa

Prosimo, prepričajte se, da so priloženi vsi navedeni kosi opreme:

- Naprava s teleskopsko anteno
- Vtični napajalnik, 9 V, 1.000 mA
- Ta navodila za uporabo

Posebne značilnosti naprave

- Samodejno iskanje omrežja in namestitvev s pomočjo čarovnika
- Dostop do nešteti radijskih postaj z vsega sveta
- Predvajanje vaše digitalne glasbene knjižnice prek domačega omrežja, medijskega predvajalnika
- Brez dodatnih stroškov (naročnine ipd.)

Vaš spletni radio vas poveže z na tisoče radijskimi postajami z vsega sveta. Po priključitvi vam naprava prek vaše WLAN-povezave omogoča pretočno predvajanje radia v živo in poslušanje tako imenovanih podcastov.

- Z digitalnim radiem (DAB) imate na voljo nov digitalni format, s katerim dosežete kristalno čist zvok brez šumenja ali pokanja.
- Radio sprejema na UKV-frekvencah 87,5–108 MHz (analogno) in DAB-frekvencah 174–240 MHz (digitalno).
- Na programska mesta PRESET lahko shranite po 10 radijskih postaj v načinu DAB oz. UKV.
- Naprava je dodatno opremljena s funkcijo bujenja ter s prikazom časa in datuma.
- Samodejna nastavitvev časa/datuma prek DAB-signalov oz. interneta.

- Priključite lahko zunanjo avdio napravo.
- Naprava ima priključek za slušalke.
- Prikazovalnik ima nastavljivo osvetlitev.
- Naprava podpira glasbeno storitev Spotify.
- Napravo lahko daljinsko upravljate z vsakim pametnim telefonom z nameščeno aplikacijo 'DOK Frontier'.

Sistemske zahteve za WLAN

Potrebujete dostop do DSL-priključka, ki je povezan z dodatnimi stroški. Npr. pri usmerjevalniku (ali dostopni točki) je treba preveriti in nastaviti omrežne nastavitve in dodelitev IP-naslova (statični ali dinamični routing DHCP).

Pod določenimi pogoji se lahko zgodi, da potrebujete MAC-naslov spletnega radia. Najdete ga v meniju *Systemeinstellungen (Sistemske nastavitve)*, *Interneteneinstellungen (Internetne nastavitve)*, *Einstellungen anzeigen (Prikaz nastavitve)*, **MAC Adresse (MAC-naslov)**.

Če razpoložljivo WLAN-omrežje uporablja kodiranje (WEP: Wired Equivalent Privacy ali WPA: WiFi Protected Access), morate vnesti ustrezno geslo za dostop. Šele nato lahko napravo povežete z internetom.

V kolikor je vaš WLAN-usmerjevalnik (ali dostopna točka) nastavljen na nekodiran dostop, ne potrebujete dostopne kode.

Če je dostop do WLAN-omrežja omejen na znane naprave, potrebujete MAC-naslov (glejte zgoraj).

Napravo lahko povežete s svojim usmerjevalnikom/omrežjem tudi z metodo WPS-PBC, v kolikor vaš usmerjevalnik to metodo tudi podpira. Metoda PBC (Push Button Configuration = konfiguracija s pritiskom tipke) je standard za enostavno vzpostavitev varnega brezžičnega omrežja. Glejte stran 12.

Opomba:

Naprava ponavadi deluje v radiju pribl. 30 metrov okoli WLAN dostopne točke. Domet je zelo močno odvisen od lokalnih pogojev. Tako lahko zidovi ali betonski stropovi ter vratni okvirji iz kovine zmanjšajo domet.

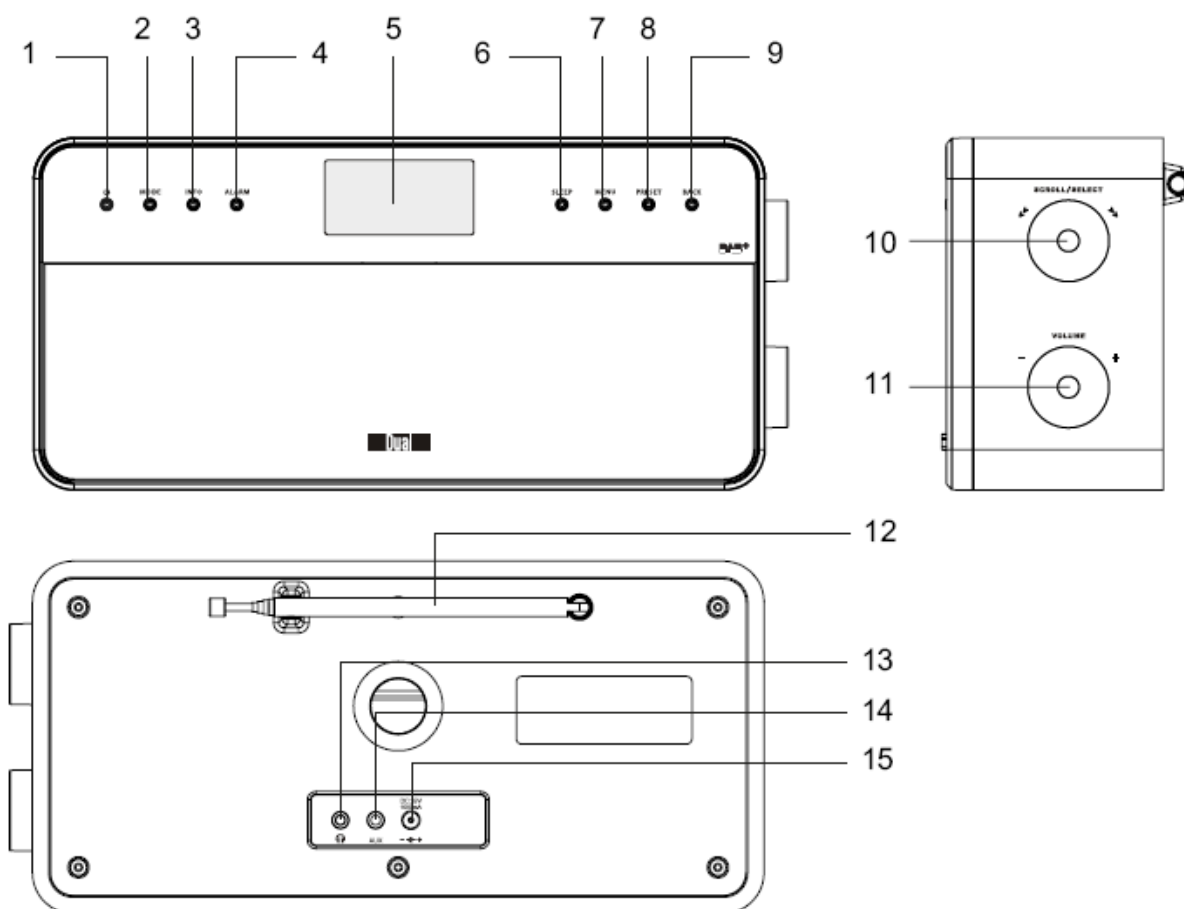
V tem primeru lahko povečate domet svojega WLAN-omrežja z namestitvijo ojačevalnika WLAN-signala.

➔ Prosimo, da se pred začetkom uporabe prepričate, da je vaš WLAN-usmerjevalnik vključen in da je DSL-dostop aktiven. Upoštevajte pripadajoča navodila za uporabo proizvajalcev.



Priporočamo DSL-povezavo s časovno in podatkovno neodvisno internetno tarifo.

Sestavni deli naprave

Upravljalni elementi



1	⏻	Vklop, izklop naprave
2	MODE	Nastavitev vira: spletni radio, glasbeni predvajalnik, DAB+, UKV-radio (FM), AUX-vhod
3	INFO	Prikaz informacij
4	ALARM	Nastavitev budilke
5		Prikazovalnik
6	SLEEP	Aktivacija funkcije SLEEP
7	MENU	Odpiranje, izhod iz menija
8	PRESET	Kratek pritisk: priklic radijskih postaj PRESET Dolg pritisk: shranjevanje radijskih postaj PRESET
9	BACK	Nazaj v meniju, izhod iz menija
10	SCROLL SELECT ◀◀ ▶▶	Vrtenje: Navigacija po meniju spletnega radia TUNER: izbira radijskih postaj PRESET DAB: preklapljanje med radijskimi postajami UKW: nastavitev frekvence; nastavitev časa, funkcije bujenja Pritisk: Možnost menija, izbira, potrditev nastavitve, ENTER

11	-VOLUME+	Regulator glasnosti V desno +: povečanje glasnosti V levo -: zmanjšanje glasnosti
12		Teleskopska DAB+/UKV-antena WLAN-antena
13		Priključek za slušalke 3,5 mm banana vtič
14	AUX	Priključek za zunanji vir 3,5 mm banana vtič
15	DC 9 V, 1000 mA 	Priključek za vtični napajalnik
-		Tipska tablica (zadnja stran)

Priprava naprave na delovanje

Napravo s pomočjo priloženega vtičnega napajalnika priključite na električno omrežje (100-240 V~, 50/60 Hz).

- Za napajanje naprave najprej kabel vtičnega napajalnika priključite na priključek (15) (DC 9V) na napravi, nato pa vtični napajalnik priključite na električno vtičnico.
- Prepričajte se, da se obratovalna napetost vtičnega napajalnika sklada z lokalno omrežno napetostjo. Šele nato ga priključite na električno vtičnico na steni. Upoštevajte podatke na tipski tablici.
- Za prvo namestitvev WLAN-a glejte stran 10.
- Za navigacijo po menijih glejte stran 13.

Opomba:

Uporabljajte **samo** priložen napajalnik.

Ko naprave ne uporabljate, izvlecite vtični napajalnik iz električne vtičnice. Pri tem vlecite za vtični napajalnik in ne za kabel. Ko se pripravljate k nevihti, izvlecite vtični napajalnik iz električne vtičnice. Ko naprave dalj časa ne nameravate uporabljati, npr. preden se odpravite na daljše potovanje, izvlecite vtični napajalnik iz električne vtičnice.

Toplota, ki nastaja pri delovanju, se mora odvesti zadostnim kroženjem zraka. Iz tega razloga naprave ne smete pokrivati ali pa je postaviti v zaprto omaro. Poskrbite, da bo okoli naprave najmanj 10 cm prostora.

Izboljšanje sprejema antene

Število in kakovost radijskih postaj, ki jih lahko naprava sprejme, je odvisno od pogojev sprejema na mestu postavitve. S teleskopsko DAB-/UKV-anteno (12) lahko dosežete odličen sprejem.

Za sprejem digitalnih radijskih postaj (način DAB), morate teleskopsko DAB-/UKV-anteno (12) obvezno pozicionirati z njeno polno dolžino.

Napotek za izboljšanje sprejema:

Pogosto je pomembna natančna usmeritev DAB-antene, predvsem na obrobju DAB-sprejema. Na internetu lahko hitro najdete položaj najbližjega oddajnika (npr. na spletni strani „www.digitalradio.de“).

- Prvo iskanje aktivirajte pri oknu v smeri oddajnika.
- Najprej anteno popolnoma izvlecite in jo tudi obračajte v različne smeri. Po potrebi anteno spet malce potisnite nazaj.
- V slabem vremenu je lahko DAB-sprejem možen samo omejeno.

Napotek glede DAB:

S pomočjo prikaza jakosti signala in prikaza napake signala (signal error rate) lahko najdete optimalno usmeritev antene in po potrebi najboljše mesto postavitve.

Uporaba slušalk



Poškodbe sluha!

Radia ne poslušajte prek slušalk z visoko glasnostjo. Ta lahko pripelje do trajnih poškodb sluha. Pred uporabo slušalk zmanjšajte glasnost naprave na minimum.

Ko priključite slušalke (niso priložene), se zvočniki izključijo.

- Uporabljajte samo slušalke s 3,5 mm banana vtičem.
- Vtič slušalk priključite na priključek za slušalke (13) naprave.

Predvajanje zvoka nato poteka izključno prek slušalk.

- Ko želite ponovno poslušati prek zvočnikov, izvlecite vtič slušalk iz priključka za slušalke naprave.

Priključitev zunanje zvočnega vira

Zvok z zunanje naprave (npr. CD-predvajalnik, DVD-predvajalnik, AV-sprejemnik, iPod ali drugi MP3-predvajalniki) lahko predvajate prek zvočnikov naprave.

- Povežite avdio izhod svoje zunanje naprave prek avdio kabla (s 3,5 mm banana vtičem) s priključkom AUX IN (14).
- Večkrat pritisnite izbirno stikalo za način delovanja MODE (2), dokler se na prikazovalniku ne pojavi način AUX.
- Nastavite glasnost na obeh napravah.

Vzpostavitev WLAN-povezave

Po prvem vklopu se pojavi **Einrichtungsassistent** (Čarovnik za namestitve). Za vzpostavitev WLAN-povezave in poslušanje spletnih radijskih postaj izvedite osnovne nastavitve. Najprej se na prikazovalniku pojavi besedilo „Welcome to Digital Radio“ (Dobrodošli pri digitalnem radiu).

Upravljanje menija:

- Izbira možnosti: **Zavrtite** gumb SCROLL/SELECT (10).
- Aktivacija, potrditev izbrane možnosti: **Pritisnite** gumb SCROLL/SELECT (10).
- Korak nazaj: Pritisnite tipko BACK (9).

- Najprej pod točko „Language“ (Jezik) izberite jezik menija. Za nemščino -> **German**.

- Potrdite izbiro s pritiskom tipke SCROLL/SELECT (10). Nato se pojavi vprašanje „Einrichtungsassistent jetzt ausführen?“ (Zagon čarovnika za namestitev?) **Ja Nein (Da Ne)**
- Izberite možnost „Ja“ (Da) in potrdite izbiro s pritiskom gumba SCROLL/SELECT (10).
- Nastavite format prikaza časa (12 ali 24).
- **Autom. Update** (Samodejne posodobitve): Izberite vir za sinhronizacijo časa. To pomeni, da je z njim možna samodejna nastavev časa, npr. s pomočjo **Update von DAB** (Posodobitev z DAB) ali **Update Internet** (Posodobitev prek interneta), kar pomeni, da se lahko čas sinhronizira prek interneta.
- Če izberete možnost **kein Update** (Brez posodobitve), ročno vnesite čas in datum. Pri tem zavrtite/pritisnite gumb SCROLL/SELECT (10).
- Izberite časovni pas, v katerem se nahajate, in po potrebi nastavite poletni in zimski čas.
- Z gumbom SCROLL/SELECT (10) izberite WLAN-regijo in potrdite izbiro s pritiskom gumba SCROLL/SELECT (10).

Opomba:

Naprava nato išče razpoložljiva omrežja. Na prikazovalniku se pojavi napis **Suchlauf** (Iskanje).

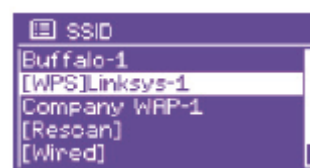
- Pri prvi uporabi je treba nato nekaj minut počakati.
- Če naprava ne najde brezžičnega omrežja, se pojavi sporočilo „Neuer Suchlauf“ (Novo iskanje) oz. „Manuelle Konfig.“ (Ročna konfiguracija).
- Prosimo, preverite, če sta vaš usmerjevalnik in WLAN-omrežje aktivirana.

Opomba glede imena omrežja:

Ime omrežja je oznaka brezžičnega omrežja, ki temelji na standardu IEEE 802.11. Vsako WLAN-omrežje ima tako imenovani SSID (Service Set Identifier), ki ga je možno konfigurirati in služi jasni identifikaciji brezžičnega omrežja. Prav tako predstavlja ime omrežja. Oddajanje SSID-imen lahko na usmerjevalniku deaktivirate. V tem primeru spletni radio vašega omrežja morda ne bo našel. Preverite nastavev v nastavitvah svojega usmerjevalnika.

WLAN-omrežje mora pošiljati SSID-ime (glejte okvirček).

- V nekaterih primerih naprava najde več WLAN-omrežij.
- Za preklapljanje med WLAN-omrežji vrtite gumb SCROLL/SELECT (10), nato pa izberite svoje WLAN-omrežje s pritiskom gumba SCROLL/SELECT (10).
- Če gre za odprto WLAN-omrežje, se povezava samodejno vzpostavi.



Za zaščiteno omrežje oz. nastavev kodiranja WEP („Wired Equivalent Privacy“) / WPA / WPA2 („Wi-Fi Protected Access“) si preberite tudi navodila za uporabo svojega usmerjevalnika. WPA2 je razpoložljivo kodiranje, ki je trenutno najbolj varno. Pri starejših napravah WPA morda ni na voljo. V tem primeru izberite kodiranje WEP.

- Prepričajte se, da je aktiviran DHCP-strežnik vašega usmerjevalnika. Naprava nato samodejno pridobi omrežni naslov, ki ji ga dodeli DHCP-strežnik. V nasprotnem primeru morate spletni radio ročno konfigurirati. Glejte stran 31 (priporočljivo samo za uporabnike z ustreznim poznavanjem omrežja).

V podmeniju lahko izvedete novo iskanje [Rescan] (Ponovno iskanje) ali pa omrežje ročno nastavite prek [Manuelle Konfig.] (Ročna konfiguracija). Vendar pa je to priporočljivo samo za uporabnike s poznavanjem omrežja.

→ Če se SSID-ime ne pošilja, morate spletni radio ročno konfigurirati (glejte stran 31).

Zaščitena omrežja

- Ko izberete svoje WLAN-omrežje in je to zaščiteno s ključem (Key), se pojavi prikaz za vnos gesla.
- Izbrani znak je označen z oznako.
- Z gumbom SCROLL/SELECT (10) izbirate črke ali znake. Upoštevajte velike in male tiskane črke. Vrtite gumb SCROLL/SELECT (10), dokler ni označen ustrezen znak.
- Označen znak potrdite s pritiskom gumba SCROLL/SELECT (10).
- S pritiskom tipke INFO (3) preklopite neposredno na **BKSP**, **OK** oz. **CANCEL**.
- Za brisanje napačnega vnosa označite možnost **BKSP** in pritisnite gumb SCROLL/SELECT (10).
- Za vrnitev na seznam SSID-imen označite možnost **CANCEL** in potrdite s pritiskom gumba SCROLL/SELECT (10).
- Vnos gesla zaključite tako, da označite **OK** in potrdite s pritiskom gumba SCROLL/SELECT (10).
- Pojavi se napis „Einrichtungss. abgeschlossen“ (Čarovnik za namestitev je zaključen). Potrdite s pritiskom tipke **OK**.
- S tem je namestitev omrežja zaključena in WLAN-povezava je vzpostavljena.
- Izberite možnost **Internet Radio** (Spletni radio) in pritisnite gumb SCROLL/SELECT (10).
- Povezava se vzpostavi, prikazovalnik pa preklopi v način spletnega radia.



Opomba:

Vnesen WEP-/WPA-ključ se shrani in vam ga ni treba več vnašati. Ponovno izključite oddajanje SSID-imen svojega usmerjevalnika.

WPS-povezava

Opomba: Če vaš usmerjevalnik podpira funkcijo WPS (WiFi Protected Setup), potem lahko vzpostavite WLAN-povezavo s pritiskom tipke.


- Na seznamu SSID-imen najdenih WLAN-omrežij se pojavi [**WPS**].
- Izberite možnost [**WPS**] in jo potrdite s pritiskom gumba SCROLL/SELECT (10). Izberite metodo **Push Button** (Pritisk tipke), **PIN** (PIN-koda) ali pa preskočite nastavev z izbiro možnosti **Skip WPS (Preskoči WPS)**.
- **Push Button** (Pritisk tipke): Pritisnite WPS-tipko na usmerjevalniku. Usmerjevalnik začne z iskanjem WPS-naprav. **Opomba:** Informacije o WPS-funkciji najdete v navodilih za uporabo usmerjevalnika. Upoštevajte napotke na prikazovalniku.
- **PIN** (PIN-koda): Izberite možnost **PIN** in si zabeležite PIN-kodo, ki je prikazana na prikazovalniku. Vnesite PIN-kodo v usmerjevalniku.
- Ko je povezava uspešno vzpostavljena, se na prikazovalniku naprave pojavi ustrezno sporočilo.

Opomba glede varnostni podatkov:

Preden napravo prodate ali predate v uporabo tretji osebi, izvedite **ponastavitev** oz. povrnitev v stanje tovarniških nastavitvev. Samo tako se shranjeni podatki o omrežni povezavi popolnoma izbrišejo!

Upravljanje splošnih funkcij naprave

Vklop naprave

- Za vklop naprave pritisnite tipko  (1).
- Prikazovalnik se vključi.
- Omrežna povezava se vzpostavi.
- Aktiven je način delovanja, ki je bil nazadnje izbran.

Opomba:

Pred uporabo naprave teleskopsko anteno (12) izvlecite na polno dolžino.

- Za navigacijo po meniju glejte stran 13.

Nastavitev glasnosti


- Za nastavitev zelene glasnosti vrtite regulator VOLUME (11).

- zmanjšanje glasnosti
- + povečanje glasnosti

Nastavitev vira

- Večkrat zaporedoma pritisnite tipko MODE (2) za preklapljanje med naslednjimi viri:
- Spletne radio (glejte stran 14)
- Medijski predvajalnik (glejte stran 19)
- Digitalni radio DAB+ (glejte stran 24)
- UKV-radio (glejte stran 27)
- AUX-način (glejte stran 10)

Izklop naprave

- Za izklop radia pritisnite tipko  (1). Prikazovalnik se izključi.
- V načinu pripravljenosti je naprava izključena, vendar je povezana z električnim omrežjem.



Navigacija po meniju

- Pritisnite tipko MENU (7).

Odpre se meni **trenutnega načina predvajanja** (spletne radio, medijski predvajalnik, DAB, UKV, AUX).

- Preklapljanje med podmeniji: Vrtite gumb SCROLL/SELECT (10).
- Aktivacija točke podmenija: Pritisnite gumb SCROLL/SELECT (10).
- Preklapljanje med nastavitvami točke podmenija: Vrtite gumb SCROLL/SELECT (10).

- Izbira, aktivacija nastavitve: Pritisnite gumb SCROLL/SELECT (10).
- Zapiranje menija: Pritisnite tipko MENU (7).
- Korak nazaj: Pritisnite tipko BACK (9).

Opomba:

Če pomotoma pritisnete napačno tipko, se vrnete nazaj s pritiskom tipke BACK (9).

Pregled menija

- Pritisnite tipko MENU (7). Z gumbom SCROLL/SELECT (10) izberite možnost **Hauptmenü >** (Glavni meni).
- Potrdite izbiro s pritiskom gumba SCROLL/SELECT (10). Prikazan je glavni meni.

Hauptmenü (Glavni meni)	Pomen	Glejte
Internet Radio (Spletni radio)	Predvajanje spletnih radijskih postaj, Spotify	Stran 14
Mediaplayer (Medijski predvajalnik)	Predvajanje glasbenih datotek z računalnika ali strežnika, ki je povezan prek WLAN-omrežja	Stran 19
DAB	Digitalni radio DAB+	Stran 24
UKW (UKV)	UKV-radio	Stran 27
AUX-Modus (AUX-način)	Predvajanje zunanjega vira	Stran 10
Schlummer (Izklop v nastavljenem času)	Funkcija samodejnega izklopa v nastavljenem času	Stran 30
Wecker (Budilka)	Nastavitev budilke	Stran 28
Systemeinstellungen (Sistemske nastavitve)	Sistemske nastavitve	Stran 30

- Zaprite meni s pritiskom tipke MENU (7).

Upravljanje spletnega radia

Pregled menija spletnega radia

- V načinu spletnega radia pritisnite tipko MENU (7). Pojavijo se naslednji podmeniji:

Internet Radio (Spletni radio)	Pomen
Zuletzt gehört (Nazadnje poslušano)	Seznam nazadnje poslušanih radijskih postaj
Senderliste (Seznam radijskih postaj)	Seznam radijskih postaj (glejte spodaj)
Hauptmenü (Glavni meni)	Glejte podpoglavje "Pregled menija" na strani 13

Meni "Seznam radijskih postaj"

Meine Favoriten (Moje priljubljene)	Najljubše radijske postaje, ki ste jih dodali na spletni strani „wifiradio-frontier.com“. *)
Local Deutschland (Lokalne radijske postaje)	Vse spletne radijske postaje v vaši državi, ki so razporejene po različnih seznamih: Alle Sender (Vse radijske postaje), Ausgewählte Sender (Izbrane radijske postaje) itd.

Sender (Postaje)	Vse spletne radijske postaje, razporejene glede: Länder (Države), Genre (Zvrst), Sender suchen (Iskanje radijskih postaj) itd.
Podcasts (Podcasti)	Podcaste (avdio datoteke, shranjene na spletu) lahko izbirate in sprejemate kot spletne radijske postaje.
Meine hinzugefügten (Moje dodane)	Spletne radijske postaje, ki niso registrirane na spletni strani „wifiradio-frontier.com“. *) Na spletni strani „wifiradio-frontier.com“ lahko ročno vnašate radijske postaje, ki tam niso navedene.
Hilfe (Pomoč)	Pridobitev dostopne kode (Zugriffscod *) Pogosto postavljena vprašanja (FAQ)

*) Pri tem se morate prijaviti na spletni strani www.wifiradio-frontier.com in ustvariti račun.



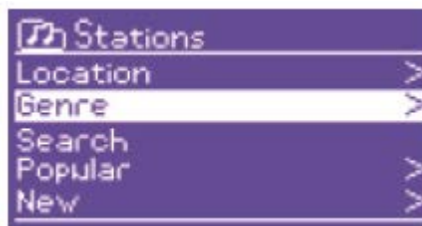
- ➔ Vnesite svoje elektronski naslov in zeleno geslo. Zabeležite si svoje podatke.
- ➔ Po uspešnem vnosu podatkov se lahko prijavite in prek svojega računalnika udobno registrirate svojo novo napravo.
- ➔ Na računalniku lahko udobno prek interneta konfigurirate npr. svoje priljubljene radijske postaje in dodajate radijske postaje.



- Vnesite svojo dostopno kodo. Naprava je sedaj "povezana" s podatki.
- Prikličete lahko shranjene najljubše radijske postaje.

Izbira radijske postaje

- Za preklop v način spletnega radia po potrebi večkrat pritisnite tipko MODE (2).
- Z gumbom SCROLL/SELECT (10) izberite **Sender >** (Radijske postaje) in **Länder >** (Države) in potrdite izbiro s pritiskom gumba SCROLL/SELECT (10).
 - Pod kriterijem Länder (Države) imate npr. najprej na izbiro celine, nato pa se pojavi abecedni seznam vseh držav, v katerih so aktivne spletne radijske postaje.
- Z gumbom SCROLL/SELECT (10) lahko listate po seznamu držav in potrdite želeno državo s pritiskom gumba SCROLL/SELECT (10).
 - Prikazan je seznam radijskih postaj.
- Izberite kriterij **Alle Sender >** (**Vse radijske postaje**), **Ausgewählte Sender >** (**Izbrane radijske postaje**) ali kak drug kriterij kot je npr. **Jazz >**.
- V kriterijih izberite želeno radijsko postajo in potrdite izbiro s pritiskom gumba SCROLL SELECT (10). Radijska postaja se predvaja.



Opomba:

Če ima radijska postaja tudi podcaste, se odpre dodatna izbira. Izberite radijsko postajo ali podcaste.

Poslušanje podcastov

Podcasti vam nudijo možnost poslušanja številnih programov, ki so shranjeni na spletu. Tako imate možnost poslušanja zamujenih oddaj ali ponovnega poslušanja oddaj, ki so vam bile posebej všeč.

Za iskanje podcastov na običajen način iščite radijske postaje, vendar pa namesto izbire radijske postaje in poslušanja v živo izberite možnost **Podcast**.

Opomba:

Vse radijske postaje ne ponujajo svojih oddaj v obliki podcastov. Radijske postaje določajo tudi čas razpoložljivosti podcastov. Pogosto so podcasti na voljo še teden dni, pri čemer pa so številni na voljo še dlje.

Ostalo upravljanje

Tipka	Funkcija
BACK	Preklopi nazaj na prejšnjo funkcijo
SCROLL SELECT	Vrtenje: odpre zadnji meni
PRESET	Shranjevanje, priklic radijskih postaj
INFO	Spletni radio: čas, datum, skladba, izvajalec, opis, zvrst, lokacija, zanesljivost, bitna hitrost (npr. 128 kbit/s, kodek (npr. MP3), frekvenca vzorčenja (npr. 44,1 kHz), medpomnilnik Podcast: nastavitvev ojačanja, lokacija, epizoda, URL itd.
MENU	Meni posameznega načina predvajanja

Opomba:

Obstajajo spletne radijske postaje, ki uporabljajo drug standard prenosa. Teh postaj s tem radiem ne morete sprejemati. Nekatere spletne radijske postaje je možno sprejemati samo prek računalnika in spletnega brskalnika, če sprejmete reklame ali video izrezke. Teh postaj s tem spletnim radiem ne morete sprejemati.

Uporaba storitve Spotify

Kako deluje Spotify?

Spotify je storitev pretočnega predvajanja glasbe, ki jo lahko uporabljate na številnih mobilnih napravah, na primer na pametnem telefonu, tabličnem računalniku ali na radiu Dual IR 6. Uporabniki z obstoječim Premium računom Spotify imajo neposreden dostop do več kot 20 milijonov skladb iz arhiva Spotify. Vse so na voljo z najboljšo kakovostjo zvoka.

Kdor s pametnim telefonom v roki stopi v hišo in je pravkar še poslušal glasbo prek Spotify, lahko pravkar predvajano glasbo brez premora poslušá naprej na radiu Dual IR 6. Pri tem lahko daljinsko upravljate predvajanje neposredno s kavča.

Opomba:

Za uporabo potrebujete Premium račun Spotify. Ta storitev je plačljiva.

Prednost:

- Poslušate lahko več kot 20 milijonov skladb, kjerkoli že se nahajate.
- Glasbo si lahko prenesete v visoki kakovosti zvoka in jo poslušate brez internetne povezave.
- Brez reklam in brez obveznosti.

Pogoj:

Na svoj pametni telefon (iOS, Android) morate prenesti in namestiti aplikacijo Spotify. Potrebujete Premium račun Spotify (plačljiv ali 30-dnevna testna različica).

* Glejte tudi www.spotify.com.

Aktivacija storitve Spotify na radiu IR 6

- ➔ Poskrbite za to, da se radio IR 6 in vaš pametni telefon nahajata v istem WLAN-omrežju.
- ➔ Aktivirajte WLAN na svojem pametnem telefonu in zaženite aplikacijo Spotify. Dotaknite se logotipa **Connect** (Poveži). Vaš pametni telefon išče razpoložljive predvajalnike.



Pojavi se pregled. Ko aplikacija najde napravo (v tem primeru radio DUAL IR 6), se desno poleg logotipa **Connect** (Poveži) pojavi naslednji prikaz:



→ Za aktivacijo povezave se dotaknete logotipa **Connect** (Poveži). (12-mestna številka predstavlja MAC-naslov radia IR 6).

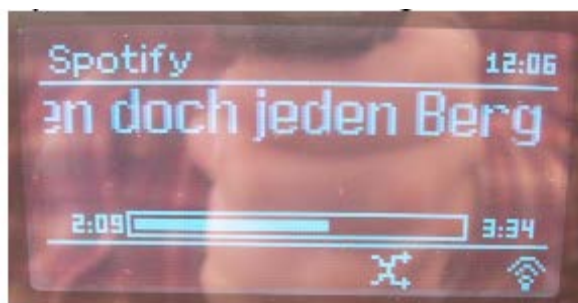
Podatki o računu Spotify za dostop se lokalno shranijo na radio IR 6. Po uspešni aktivaciji ni več potrebe, da se napravi nahajata v istem omrežju!

- Za uporabo drugega računa Spotify morate ponoviti aktivacijo z novimi podatki o računu. Pri tem se morata napravi ponovno nahajati v istem WLAN-omrežju.

Uporaba storitve Spotify v kombinaciji z radiem IR 6

Po enkratni aktivaciji povezave lahko Spotify upravljate na svojem pametnem telefonu na običajen način. Hkrati lahko celo telefonirate.

Pri aktivni povezavi se na prikazovalniku radia IR 6 pojavi simbol pod vrstico za predvajanje.



Opomba:

Aplikacija Spotify zazna radio IR 6 samo pri aktivirani internetni povezavi radia IR 6.

V internetnih nastavitvah (glejte stran 31) nastavite točko menija "WLAN-Verbindung in Standby erlauben" (Dovoli WLAN-povezavo v stanju pripravljenosti) na "ja" (Da). Tako lahko radio IR 6 tudi iz drugih načinov predvajanja (DAB, UKV) samodejno povežete s storitvijo Spotify. Radio IR 6 se nato celo samodejno vključi iz stanja pripravljenosti!

Uporaba aplikacije za daljinski upravljalnik

Uporaba vašega pametnega telefona kot virtualnega daljinskega upravljalnika

Svoj pametni telefon lahko spremenite v virtualni daljinski upravljalnik za upravljanje te naprave.

Kaj potrebujete?

- Pametni telefon oz. tablični računalnik (Apple ali Android)
- Domače brezžično omrežje

Preden začnete

- Povežite radio IR 6 s svojim domačim WLAN-omrežjem.
- Povežite svoj iPhone ali pametni telefon z operacijskim sistemom Android z istim domačim omrežjem.

Prenos aplikacije s spleta

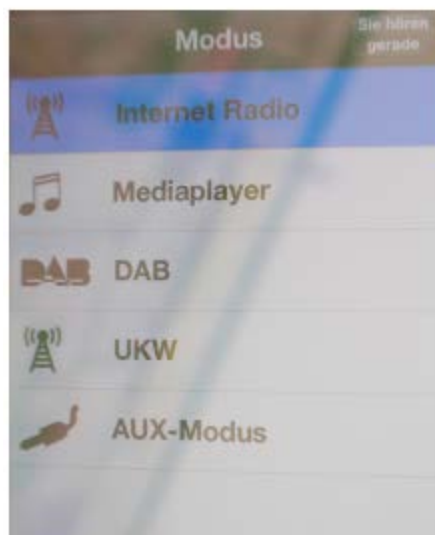
Prenesite si aplikacijo Frontier 'DOK App' iz Apple App Store ali iz Android Market Place. Ta aplikacija je brezplačna.

- V App Store ali v Market poiščite "DOK Frontier".
- Za prenos aplikacije s spleta upoštevajte napotke na pametnem telefonu.
- Simbol se doda na začetni zaslon vašega pametnega telefona.

Uporaba aplikacije

- S svojega iPhone ali pametnega telefona z operacijskim sistemom Android odprite aplikacijo „DOK“, nato pa poiščite radio v domačem omrežju.
- Dotaknite se ikone „DOK“ na svojem iPhone ali pametnem telefonu z operacijskim sistemom Android.
- Pametni telefon preišče vaše domače omrežje. Na pametnem telefonu so prikazani vaš radio in vse druge združljive naprave v omrežju.
- Vnesite geslo, ki je nastavljeno v meniju radia „Net-Remote“. Privzeto geslo je „1234“.

Nato lahko radio Dual daljinsko upravljate s pomočjo aplikacije.



Upravljanje medijskega predvajalnika

V **medijskem predvajalniku** lahko predvajate glasbo s tako imenovanega UPnP-strežnika, ki je dan v skupno rabo v omrežju.

Spletni radio lahko predvaja glasbene datoteke z vašega računalnika, ki jih upravljate npr. s programom Windows Media Player od različice 11 naprej. Za predvajanje glasbe z računalnika Apple MAC potrebujete programsko opremo za pretočno predvajanje kot je npr. MediaTomb ali EyeConnect.

Opomba:

Prosimo, upoštevajte, da je možno z Windows Media Player 11 dostopati samo do datotek, ki **nimajo** zaščite pred kopiranjem.

Apple MAC: Namestiti morate UPnP-program, da lahko dostopate do knjižnice iTunes.

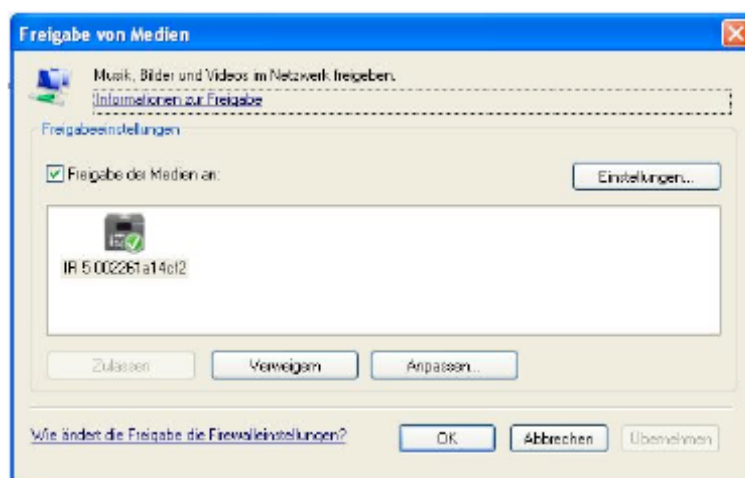
Uporaba programa Media-Player kot UPnP-strežnika

Program Windows Media-Player 11 lahko uporabljate kot UPnP medijski strežnik (UPnP = Universal Plug and Play). Po namestitvi program Media-Player 11 ustvari knjižnico vseh medijskih datotek, ki se nahajajo na vašem osebni računalniku/Mac-u. Da lahko knjižnico uporabljate v kombinaciji s spletnim radijem, morate omogočiti dostop. Če še niste seznanjeni z napravami s funkcijo UPnP, si lahko preberete podrobnejše informacije na spletni strani www.upnp.org.

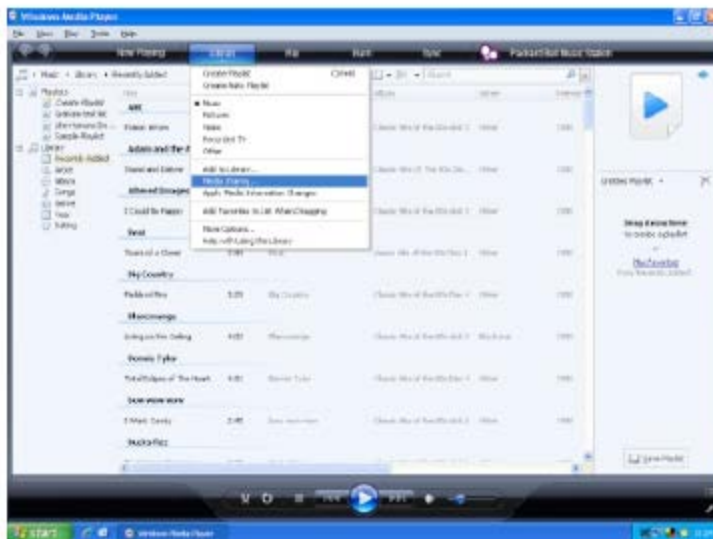
Praviloma računalnik napravo samodejno zazna. Odpre se naslednje okno:



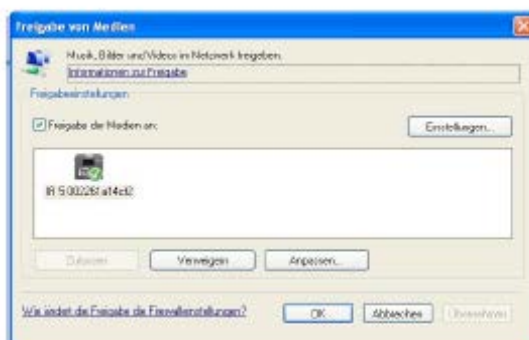
→ Sedaj lahko dovolite dostop do medijske knjižnice s klikom na „Zulassen“ (Dovoli) ali odprete „Freigabeeinstellungen...“ (Nastavitve skupne rabe).



- Aktivirajte potrditveno polje „Freigabe von Medien“ (Dodajanje medijev v skupno rabo) in kliknite na „IR 6“. Nato kliknite na „Zulassen“ (Dovoli) in „Übernehmen“ (Uporabi).
- Če samodejno zaznavanje ne deluje, odprite medijski predvajalnik.
- Kliknite na „Medienbibliothek“ (Medijska knjižnica) in „Medienfreigabe“ (Skupna raba medijev).



- Pojavi se okno za skupno rabo.



- Omogočite dostop v programu Media-Player 11.

Pregled menija medijskega predvajalnika

- V načinu medijskega predvajalnika pritisnite tipko MENU (7). Pojavijo se naslednji podmeniji:

Mediaplayer (Medijski predvajalnik)	Pomen
gemeinsame Ordner (Skupne mape)	Pregled map v skupni rabi
Playlist (Seznam predvajanja)	Seznami predvajanja
Wiederholen (Ponavljanje)	Aktivacija/deaktivacija funkcije ponavljanja
Shuffle (Naključno predvajanje)	Aktivacija/deaktivacija naključnega predvajanja
Medien entfernen (Odstranjevanje medijev)	Brisanje LAN-strežnikov, map v skupni rabi
Hauptmenü (Glavni meni)	Glejte podpoglavje "Pregled menija" na strani 13

Dostop do skupnih medijev

- Ko ste povezani z WLAN-omrežjem:
- Večkrat zaporedoma pritisnite tipko MODE (2), dokler se ne pojavi možnost **Medioplayer (Medijski predvajalnik)**.
- Potrdite možnost **gemeinsame Ordner >** (Skupne mape) s pritiskom gumba SCROLL/SELECT (10).
- Ko je iskanje zaključeno, z gumbom SCROLL/SELECT (10) izberite UpnP-strežnik oz. računalnik.
- Izberite mapo v skupni rabi. Vsakič potrdite s pritiskom gumba SCROLL/SELECT (10).
- Izberite tip medija **Musik >** (Glasba) ali pa aktivirajte iskanje.

Ko je iskanje zaključeno, so prikazani podatki mape. Nato lahko listate po najdenih albumih oz. po naslednjih seznamih:

- Alle Lieder (Vse skladbe)
- Genre (Zvrst)
- Interpret (Izvajalec)
- Verzeichnis (Mapa)

Poleg tega imate na voljo sezname predvajanja in funkcijo iskanja.

Navigacija po mapah

Tipka	Funkcija
BACK	Skok za en nivo višje v mapi
SCROLL SELECT	Pritisk: Odpre mapo, izbere skladbo za predvajanje (PLAY) Vrtenje: Nazaj, naprej v mapi
INFO	Čas predvajanja, skladba, izvajalec, bitna hitrost, kodek, frekvenca vzorčenja (npr. 44,1 kHz), medpomnilnik, datum
MENU	Meni, glejte stran 21

Funkcija iskanja:

Imate tudi možnost iskanja po skladbah, izvajalcih in albumih.

- Z gumbom SCROLL/SELECT (10) izberite možnost **<Suchen>** (Iskanje) in potrdite izbiro s pritiskom gumba SCROLL/SELECT (10).
- Vnesite ime (glejte stran 12), nato izberite možnost **OK** in potrdite izbiro s pritiskom gumba SCROLL/SELECT (10).

Digitalni medijski sprejemnik: potisni način

S programom Windows Media Player lahko avdio datoteke, ki so shranjene na računalniku, pretočno predvajate na napravi v potisnem načinu (Push).

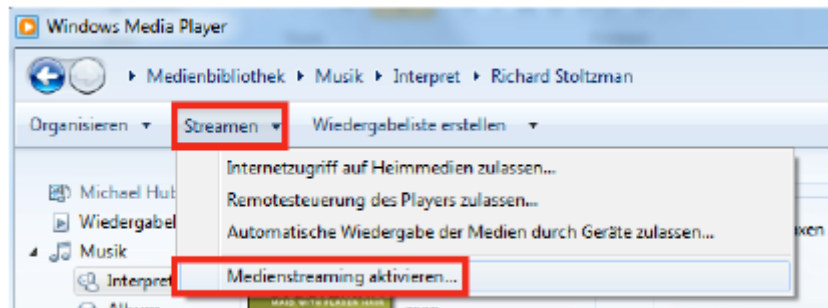
Opomba:

Prosimo, da upoštevate naslednje pogoje:

- Windows 7 ali novejši
- Windows Media Player 12 ali novejši
- Računalnik in naprava se morata nahajati v istem omrežju
- Pretočno predvajanje medijev mora biti aktivirano

Aktivacija pretočnega predvajanja medijev

- Zaženite program Windows Media Player.
- Odprite meni „Streamen“ (Pretočno predvajanje), nato pa izberite „Medienstreaming aktivieren“ (Aktivacija pretočnega predvajanja medijev). Ponovno potrdite v na novo odprtem oknu.

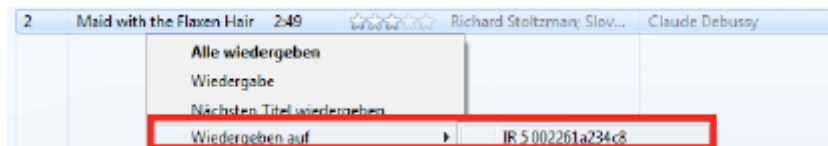


- Nato omogočite dostop. Pri tem izberite polje „Zugelassen“ (Dovoljeno), ki se pojavi poleg imena naprave.



Predvajanje avdio datotek

- Izberite skladbo in z desno miškino tipko izberite meni z možnostmi.
- Nato lahko izberete napravo pod možnostjo „Wiedergeben auf“ (Predvajaj na).



Odpre se okno za predvajanje:



DAB-funkcija

Kaj je DAB+

DAB+ je nov digitalni format, s katerim dosežete kristalno čist zvok brez šumenja.

Za razliko od običajnih analognih radijskih postaj se pri DAB več radijskih postaj oddaja na isti frekvenci. Imenujemo jih multipleksi. Multipleks je sestavljen iz radijske postaje in več storitvenih komponent ali podatkovnih storitev, ki jih individualno oddajajo radijske postaje. Več informacij najdete npr. na spletni strani www.digitalradio.de.

Stiskanje podatkov

Digitalni radio pri tem izkorišča učinke človeškega sluha. Človeško uho ne zaznava tonov, ki se nahajajo pod določeno minimalno glasnostjo. Podatke, ki se nahajajo pod tako imenovanim absolutnim čutnim pragom za sluh, je torej možno izločiti s filtriranjem. To je možno, ker je v digitalnem podatkovnem toku pri vsaki informacijski enoti shranjena tudi pripadajoča relativna glasnost glede na druge enote. V zvočnem signalu poleg tega pri določeni mejni vrednosti glasnejši deleži prekrivajo tišje. Vse zvočne informacije v skladbi, ki padejo pod tako imenovani čutni prag za sluh, je možno s filtriranjem ločiti od signala za prenos. S tem se zmanjša podatkovni tok, ki ga je treba prenesti, pri tem pa poslušalec ne zazna razlike v zvoku (postopek HE AAC v2 kot dopolnilni kodirni postopek za DAB+).

Pretok zvoka

Pretoki zvoka so pri digitalnem radiu neprekinjeni podatkovni tokovi, ki vsebujejo stisnjen format MPEG 1 Audio Layer 2 oz. AACHE in s tem predstavljajo akustične informacije. S tem je možen prenos običajnih radijskih programov in njihovo poslušanje na strani sprejemnika. Digitalni radio vam ne nudi samo radia z odlično kakovostjo zvoka, temveč tudi dodatne informacije. Te se lahko nanašajo na trenutni program (DLS npr. skladba, izvajalec) ali so neodvisne od njega (npr. poročila, vreme, promet, namigi).

DAB radijski sprejem

Izbira storitve in iskanje

Takoj ko napravo vključite, samodejno aktivira iskanje radijskih postaj. Če naprava ne sprejme nobene radijske postaje, se na prikazovalniku pojavi napis "Not available" (Ni na voljo). To pomeni, da sprejem ni možen ali pa da je možen samo zelo šibek sprejem. V tem primeru morate spremeniti mesto postavitve.

Upravljanje naprave v DAB-načinu

Iskanje DAB radijskih postaj

Samodejno iskanje „Vollständiger Suchlauf“ (Popolno iskanje) preišče vse DAB-kanale in tako najde vse radijske postaje, ki oddajajo na območju sprejema.

→ Ob prvem vklopu naprava samodejno izvede iskanje.

Druga možnost:

→ Pritisnite tipko MENU (7). Meni se odpre.

- Z vrtenjem gumba SCROLL/SELECT (10) izberite možnost > **Scan - Vollständiger Suchlauf** (Iskanje – Popolno iskanje). Potrdite s pritiskom gumba SCROLL/SELECT (10).
- Iskanje se začne, na prikazovalniku pa se pojavi vrstica napredka.

izbira radijske postaje

- Najdene radijske postaje lahko preverite na napravi. Pri tem zavrtite gumb SCROLL/SELECT (10).
- Za izbiro radijske postaje pritisnite gumb SCROLL/SELECT (10).

Opomba:

Če pribl. 10 sekund ne pritisnete nobene tipke, se radio samodejno vrne na prejšnjo radijsko postajo. Če naprava ne najde nobene radijske postaje, preverite stanje teleskopske antene in jo izvlecite na njeno polno dolžino. Po potrebi spremenite mesto postavitve.

- Preverite, če se na vašem območju oddajajo digitalne radijske postaje. Upoštevajte napotke na strani 9.

Ročno iskanje radijskih postaj

- Pritisnite tipko MENU (7). Meni se odpre.
- Z vrtenjem gumba SCROLL/SELECT (10) izberite možnost menija > **Manuell Einstellen** (Ročna nastavitve). Potrdite s pritiskom gumba SCROLL/SELECT (10).
- Za preklapljanje med oznakami od 5 A do 13 F in njihovimi frekvencami vrtite gumb SCROLL/SELECT (10).
- Za odpiranje multipleksa pritisnite gumb SCROLL/SELECT (10).
- Ko naprava najde signal, samodejno shrani radijske postaje.

S tem je ročno iskanje radijskih postaj končano.

Shranjevanje DAB radijskih postaj

Pomnilnik lahko shrani do 10 radijskih postaj na DAB-območju.

Opomba:

Shranjene radijske postaje se ohranijo tudi v primeru izpada elektrike.

- Nastavite želeno radijsko postajo.
- Pritisnite in držite tipko PRESET (8). Pojavi se napis „**Sender speichern**“ (Shrani radijsko postajo).
- Z vrtenjem gumba SCROLL/SELECT (10) izberite spominsko mesto med 1 in 10.
- Potrdite s pritiskom gumba SCROLL/SELECT (10). Pojavi se napis „**Gespeichert**“ (Shranjeno).

Izbira shranjenih radijskih postaj

- Pritisnite tipko PRESET (8). Na prikazovalniku se pojavi „**Senderliste**“ (Seznam radijskih postaj).
- Z vrtenjem gumba SCROLL/SELECT (10) izberite spominsko mesto med 1 in 10.
- Potrdite s pritiskom gumba SCROLL/SELECT (10).

Če na izbranem spominskem mestu ni shranjena nobena radijska postaja, potem se pojavi napis „**Speicher Leer**“ (Pomnilnik prazen).

Brisanje shranjene radijske postaje

→ Shranite novo radijsko postajo na posamezno tipko PRESET.

Nastavitev dinamičnega stiskanja DRC

Stopnja stiskanja izravnava dinamična nihanja in s tem pojavljajoče spremembe v glasnosti.

- Pritisnite tipko MENU (7) in z vrtenjem gumba SCROLL/SELECT (10) izberite možnost > **DRC**.
- Potrdite s pritiskom gumba SCROLL/SELECT (10).

Z vrtenjem gumba SCROLL/SELECT (10) izberite stopnjo stiskanja:

- DRC hoch – visoka stopnja stiskanja
- DRC tief – nizka stopnja stiskanja
- DRC aus – stiskanje deaktivirano
- Potrdite s pritiskom gumba SCROLL/SELECT (10).

DAB: brisanje neaktivnih radijskih postaj

Radijske postaje, ki več ne oddajajo, lahko odstranite iz seznama radijskih postaj.

- Pritisnite tipko MENU (7) in z vrtenjem gumba SCROLL/SELECT (10) izberite možnost > **inactive Sender** (Neaktivne radijske postaje).
- Potrdite s pritiskom gumba SCROLL/SELECT (10).
- Z vrtenjem gumba SCROLL/SELECT (10) izberite možnost > **Ja** in (Da) potrdite s pritiskom gumba SCROLL/SELECT (10).

Priklic informacij

- Z večkratnim pritiskanje tipke INFO (3) preklapljate med različnimi informacijami kot so npr. vrsta programa, ime multipleksa, frekvenca, stopnja napake signala, bitna hitrost podatkov, format programa, datum, DLS, čas, izvajalec. Glejte stran 33.

Jakost signala:

Oznaka prikazuje potreben nivo.

- Radijske postaje, katerih jakosti signala je nižja od potrebnega nivoja, ne oddajajo zadostnega signala.

Sortiranje radijskih postaj

Pod možnostjo **Senderreihenfolge** (Zaporedje radijskih postaj) lahko izberete način sortiranja posameznih radijskih postaj:

- Alphanumerisch (Alfanumerično)
- Gültig (Veljavnost)
- Ensemble (Multipleks)

Dynamic Label Plus

Besedilne informacije, ki spremljajo program, kot so npr. izvajalec, naslov skladbe, ime albuma itd., se pojavijo na prikazovalniku radia, se shranijo (DLS+) in jih lahko kadarkoli prikličete (DLS+). (V kolikor ponudnik programa to podpira.)

Upravljanje UKV-radia

- S tipko MODE (2) preklopite v način **UKW** (UKV). Pri tem tipko po potrebi večkrat pritisnite.
- Usmerite teleskopsko anteno in jo izvlecite na polno dolžino.

Ročna izbira radijske postaje

- Za nastavitev frekvence vrtite gumb SCROLL/SELECT (10). Tako spreminjate sprejemno frekvenco po korakih navzgor oz. navzdol. Na UKV-območju to poteka v korakih po 0,05 MHz. Tako lahko nastavite tudi šibkejše radijske postaje, katerih frekvenca vam je znana.

Iskanje radijskih postaj

- Za aktivacijo samodejnega iskanja radijskih postaj pritisnite gumb SCROLL/SELECT (10). Frekvence radijskih postaj na prikazovalniku se spreminjajo navzgor. Samodejno iskanje najde samo radijske postaje z močnim signalom. Šibke radijske postaje lahko nastavite samo ročno.
- Ko naprava najde UKV radijsko postajo z dovolj močnim signalom, se iskanje ustavi in radijska postaja se predvaja.

Opomba:

V meniju lahko nastavite občutljivost za iskanje radijskih postaj.

Frekvenca posamezne radijske postaje je prikazana na prikazovalniku.

Opomba:

Praviloma poteka sprejem UKV radijskih postaj s stereo zvokom, na prikazovalniku pa se pojavi simbol za stereo zvok (dva zvočnika).



Če prihaja do motenj UKV-sprejema v stereo kakovosti, lahko v meniju nastavite možnost „**Nur mono**“ (Samo mono). Tako je pri sprejemu manj šumov.

Opomba:

- Prosimo, da za nastavitev šibkejših radijskih postaj uporabite ročno izbiro radijskih postaj.
- V meniju Suchlauf Einstellung (Nastavitev iskanja) lahko nastavite, če naj samodejno iskanje radijskih postaj najde samo močne radijske postaje (**Nur kräftige Sender: Ja**) ali če naj poišče vse radijske postaje (**Nur kräftige Sender: Nein**).

Shranjevanje radijskih postaj (PRESET)

- Nastavite želeno radijsko postajo.

- Pritisnite in držite tipko PRESET (8). Pojavi se napis „**Sender speichern**“ (Shrani radijsko postajo).
- Z vrtenjem gumba SCROLL/SELECT (10) izberite spominsko mesto med 1 in 10.
- Potrdite s pritiskom gumba SCROLL/SELECT (10).

Izbira shranjenih radijskih postaj

- Pritisnite tipko PRESET (8). Na prikazovalniku se pojavi „**Senderliste**“ (Seznam radijskih postaj).
- Z vrtenjem gumba SCROLL/SELECT (10) izberite spominsko mesto med 1 in 10.
- Potrdite s pritiskom gumba SCROLL/SELECT (10). Če na izbranem spominskem mestu ni shranjena nobena radijska postaja, potem se pojavi napis „**(Leer)**“ (Prazno).

Brisanje shranjene radijske postaje

- Shranite novo radijsko postajo na posamezno tipko PRESET.

Pregled menija UKV-radia

Podmeni	Nastavitev
Suchlauf Einstellung (Nastavitev iskanja)	Nur kräftige Sender (Samo močne radijske postaje): Ja (Da) – naprava najde samo močne radijske postaje Nein (Ne) – naprava najde tudi šibkejše radijske postaje
Audio Einstellung (Nastavitev zvoka)	Nur mono (Samo mono): Ja (Da)/Nein (Ne)
Hauptmenü (Glavni meni)	Glejte podpoglavje "Pregled menija" na strani 13

UKV-sprejem z RDS-informacijami

RDS je postopek za prenos dodatnih informacij prek UKV radijskih postaj. Radijske postaje z RDS pošiljajo npr. ime svoje postaje ali tip programa. Te informacije so prikazane na prikazovalniku.

Pri sprejemu UKV radijske postaje, ki pošilja RDS-informacije, se na prikazovalniku pojavi ime radijske postaje. Prikazan je tudi RDS-simbol.

- S pritiskanjem tipke INFO (3) lahko preklapljate na vrsto programa, besedilo radia, datum in frekvenco.

Nastavitev časa in časa bujenja

Opomba:

Po pripravi na uporabo in prvi uporabi radia preverite čas in ga po potrebi na novo nastavite. Po izpadu elektrike morate na novo nastaviti čas. Čas se lahko tudi samodejno nastavi prek WLAN-povezave (internet) oz. DAB.



Čas je prikazan v načinu pripravljenosti. Programirate lahko dva različna časa bujenja. Ko je funkcija bujenja aktivirana, se na prikazovalniku pojavi simbol zvonca (glejte sliko). Glejte stran 10.

Opomba:

Potem ko nastavite DAB radijsko postajo, se s tem datum in čas samodejno posodobita.

- Prikaz časa lahko spremenite v meniju časa.

Nastavitev časa bujenja



- Pritisnite tipko ALARM (4).
- Izberite čas bujenja, npr. **Wecker 1** (Čas bujenja 1).
- Izbirate lahko med naslednjimi nastavitvami (vrednost spreminjate z vrtenjem gumba SCROLL/SELECT (10), nastavev potrdite s pritiskom gumba SCROLL/SELECT (10)):

Status (Stanje)	<ul style="list-style-type: none"> • Aus (Deaktivirano) • Täglich (Dnevno) • Einmal (Enkrat) • am Wochenende (Ob vikendih) • an den Werktagen (Ob delavnikih) (Ko izberete možnost Einmal (Enkrat), lahko nastavite datum bujenja)
Weckzeit (Čas bujenja)	Nastavitev zelenega časa bujenja
Modus (Način)	<ul style="list-style-type: none"> • Internet Radio (Spletni radio) • DAB (DAB-radio) • UKW (UKV-radio) • Summer (Brenčalo)
Programm (Program)	„Zuletzt gehört“ (Nazadnje poslušano) ali ena izmed radijskih postaj, ki so shranjene na spominskih mestih
Lautstärke (Glasnost)	1 ... 32
Speichern (Shrani)	

- Izberite možnost „Speichern“ (Shrani) in potrdite izbiro s pritiskom gumba SCROLL/SELECT (10).
- Pojavi se napis > **Wecker gespeichert** (Čas bujenja je shranjen). Nastavitev je shranjena.
- Nastavljeno funkcijo bujenja signalizira simbol na prikazovalniku.

Naprava se ob doseženem času bujenja vključi z nastavljenim virom in glasnostjo.

Opomba:

Pri izpadu elektrike ali če ste pomotoma izvlekli električni vtič iz električne vtičnice, budilka ne deluje.

→ Preverite čas.

Izklop budilke po aktivaciji signala bujenja

- Za popolni izklop budilke pritisnite tipko \cup (1).
- Za aktivacijo funkcije dremeža pritisnite gumb SCROLL/SNOOZE (10). Spremenite čas dremeža z večkratnim pritiskanjem gumba SCROLL/SNOOZE (10).

Izklop budilke

- Pritisnite tipko ALARM (4).
- Izberite čas bujenja, npr. **Wecker 1** (Čas bujenja 1).
- Pri času bujenja pod točko **Status** (Stanje) izberite možnost **Aus** (Izklop).
- Izberite možnost „Speichern“ (Shrani) in potrdite izbiro s pritiskom gumba SCROLL/SELECT (10).
- Pojavi se napis > **gespeichert** (Shranjeno). Nastavitev je shranjena.

Uporaba funkcije samodejnega izklopa v nastavljenem času

V 15-minutnih korakih lahko nastavite časovni interval (od 0 do 60 minut), po katerem naprava v vsakem načinu delovanja preklopi v način pripravljenosti.

- Večkrat pritisnite tipko SLEEP (6).
- Druga možnost: Pritisnite tipko MENU (7) in pod Hauptmenü (Glavni meni) izberite možnost > **Schlummer** (Izklop v nastavljenem času) (vrtite in pritisnite gumb SCROLL/SELECT (10)).
- Z vrtenjem gumba SCROLL/SELECT (10) nastavite želeni čas za izklop v nastavljenem času in potrdite izbiro s pritiskom gumba SCROLL/SELECT (10).

Ob poteku nastavljenega časa naprava samodejno preklopi v način pripravljenosti.

Sistemske nastavitve

- V glavnem meniju izberite možnost **Systemeinstellungen** > (Sistemske nastavitve) in pritisnite gumb SCROLL/SELECT (10).
- V podmeniju se pomikajte z gumbom SCROLL/SELECT (10) in odprite želeni vnos s pritiskom gumba SCROLL/SELECT (10).

Na voljo so naslednje točke podmenija:

Podmeni	Pomen
Equaliser (Izenačevalnik)	Nastavitev zvoka
Internetestellg. (Internetne nastavitve)	Npr. iskanje WLAN-omrežij
Zeiteinstellungen (Nastavitve časa)	Zeitzone einstellen (Nastavitev časovnega pasu): Amsterdam, Madrid ... Sommer/Winterzeit (Poletni/zimski čas): aktivacija/deaktivacija

Sprache (Jezik)	Jezik menija
Werkseinstellung (Tovarniška nastavitve)	Naprava se povrne v stanje tovarniških nastavitvev. Vse nastavitve se izbrišejo! Glejte stran 33.
Software update (Posodobitev programske opreme)	Za iskanje aktualne strojno-programске opreme izberite možnost „Jetzt prüfen“ (Preveri sedaj). Posodabljanje lahko traja več minut. Med izvajanjem posodobitve naprave nikoli ne izključite. To lahko povzroči motnje v delovanju, ki jih ni možno odpraviti! Če nova strojno-programska oprema ni na voljo, se pojavi napis „Software up to date“ (Ni posodobitev za programsko opremo). Pod možnostjo „Auto-update“ (Samodejne posodobitve) nastavite občasno preverjanje, če obstajajo posodobitve.
Einrichtungssass. (Čarovnik za namestitve)	Glejte stran 10.
Info (Informacije)	Različica programske opreme, ID-številka radia
Beleuchtung (Osvetlitev)	Osvetlitev prikazovalnika med delovanjem, v pripravljenosti

Nastavitev časa

Na voljo so naslednje točke podmenija:

Podmeni	Opomba
Zeit-/Datumseinst. (Nastavitev časa/datuma)	Ročna nastavitve časa Vrednost nastavitve z vrtenjem gumba SCROLL/SELECT (10) in jo potrdite s pritiskom gumba SCROLL/SELECT (10)
Autom. Update (Samodejne posodobitve)	Update von DAB (Posodobitev DAB) Update Internet (Posodobitev prek interneta) Kein Update (Brez posodobitve)
Format einst. (Nastavitev formata)	Časovni format: 12 h, 24 h
Zeitzone einstellen (Nastavitev časovnega pasu)	Nastavitev UTC-časa
Sommer/Winterzeit (Poletni/zimski čas)	Aktivacija/deaktivacija

Pregled menija internetnih nastavitvev

V podmeniju se pomikajte z gumbom SCROLL/SELECT (10) in odprite želeni vnos s pritiskom gumba SCROLL/SELECT (10).

Na voljo so naslednje točke podmenija:

Podmeni	Opomba
Čarovnik (Assistent)	Samodejno iskanje in vzpostavitev WLAN-povezave, glejte stran 10.
PBC Wlan Aufbau (Vzpostavitev PCB WLAN-povezave)	Nastavitev za WPS-funkcijo, glejte stran 12 Opomba: Usmerjevalnik mora podpirati metodo WPS-PBC, da lahko izberete to funkcijo.

Einstellungen anzeigen (Prikaz nastavitev)	Aktive Verbindung (Aktivna povezava) MAC Adresse (MAC-naslov) WLAN Region (WLAN-regija) DHCP SSID IP Adresse (IP-naslov)	Ogled trenutnih nastavitev
Manuelle Einstellungen (Ročne nastavitve)	Drahtlos (Brezžično) DHCP aktiv (aktiven DHCP) DHCP inaktiv (neaktiven DHCP)	Izvajanje ročnih nastavitev, glejte naslednje podpoglavje. Primerno samo za poznavalce omrežja!
Netremote PIN Setup (Nastavitev PIN-kode za Netremote)		Privzeto geslo za Netremote: 1 2 3 4
Omrežni profil (Netzwerkprofil)	Shranjena WLAN-omrežja	
Wlan Verbindung in Standby erlauben (Dovoli WLAN-povezavo v stanju pripravljenosti)	Ja (Da)/Nein (Ne)	

Ročne nastavitve

Uporabite to možnost za ročno konfiguracijo omrežnih nastavitev.

Za **naprednejše** uporabnike izvedite ročne nastavitve v 9 korakih s pomočjo natančnega in uporabniško določenega postopka, s katerim dodate novo brezžično omrežje (**WLAN**).

Opomba:

- S pritiskom tipke BACK (9) se vrnete na prejšnji meni nastavitev.
- Izberite možnost z vrtenjem gumba SCROLL/SELECT (10) in potrdite izbiro s pritiskom gumba SCROLL/SELECT (10).
- Vnesite ime (SSID) ali ključ (Key) v skladu z opisom na strani 12.

Tovarniška nastavitve

Za popolni izbris pomnilnika naprave izvedite ponastavitev (**RESET**). Naprava je s tem povrnjena v stanje tovarniških nastavitev.

Tovarniško nastavitve priključete prek **System Einstellungen >** (Sistemske nastavitve).

➔ Z gumbom SCROLL/SELECT (10) izberite možnost **Ja (Da)** in pritisnite gumb SCROLL/SELECT (10). Naprava se ponastavi.

Izbriše se celoten pomnilnik vključno s kodiranjem WEP/WPA in uporabniškimi vnosi. Kodiranje WEP/WPA in uporabniške vnose je treba po ponastavitvi na novo vnesti.

Pozor: Vaše nastavitve se izbrišejo!

➔ Za prekinitve izberite **Nein (Ne)** in potrdite izbiro s pritiskom gumba SCROLL/SELECT (10).

Priklic prikazov na prikazovalniku

S pritiskanjem tipke INFO (3) lahko prikličete npr. naslednje informacije:

DAB-način	UKV-način (FM)
Jakost signala/stopnja napak)	Radijsko besedilo: tekoče besedilo z dodatnimi informacijami, ki jih radijske postaje včasih dajo na razpolago
Vrsta programa	Vrsta programa Frekvenca
Ime multipleks skupine	
Frekvenca/kanal	
Informacija o signalu, bitna hitrost	Stereo, mono
Zvočni format	Datum, čas
Datum, čas	
DLS: tekoče besedilo z dodatnimi informacijami, ki jih radijske postaje včasih dajo na razpolago	
Skladba, izvajalec ...	Skladba, izvajalec ...

Čiščenje naprave



Električni udar!

Za preprečitev nevarnosti električnega udara naprave ne smete čistiti z mokro krpo ali pod tekočo vodo. Pred čiščenjem izvlecite električni vtič iz električne vtičnice.

POZOR!

Ne smete uporabljati čistilnih gob, čistilnega praška in topil kot sta alkohol ali bencin.

→ Ohišje čistite z mehko krpo, ki jo navlažite z vodo.

Odpravljanje napak

Če naprava ne deluje, tako kot bi morala, potem jo preverite s pomočjo naslednje tabele.

Če motnje ne morete odpraviti s pomočjo tabel, potem se obrnite na proizvajalca.

Težave z WLAN-povezavo

Možen vzrok/rešitev

Preverite, če lahko računalnik dostopa do interneta in trenutno prikazuje spletne strani.

Preverite, če je na voljo DHCP-strežnik (pri tem si preberite navodila za uporabo svoje dostopne točke, usmerjevalnika). V tem primeru lahko nastavite omrežno nastavitve (glejte stran 31) ali s pomočjo čarovnika (glejte stran 10).

Druga možnost je dodelitev statičnega IP-naslova. V tem primeru je treba ročno nastaviti omrežno nastavitve. Glejte stran 31.

Po potrebi preverite nastavitve požarnega zidu svojega usmerjevalnika. Naprava potrebuje dostop do UDP- in TCP-vrat 80, 554, 1755.

Na svojem usmerjevalniku omogočite dostop MAC-naslova radia. MAC-naslov radia najdete na strani 31 pod točko menija „Einstellungen anzeigen“ (Prikaz nastavitve).

Možen vzrok/rešitev

Pri WLAN-povezavi s kodiranjem:

Prosimo, preverite, če ste vnesli pravilno dostopno kodo (WEP/WPA key). Če se po vklopu naprave in iskanju omrežja pojavi napis „Verbindung fehlgeschlagen“ (Povezava ni uspela), prosimo, da preverite, če ste vnesli pravilno kodo. Če težave ni možno odpraviti, prosimo, da preverite konfiguracijo omrežja.

Če omrežna povezava deluje, potem predvajanje določenih radijskih postaj ni možno:

Težave pri predvajanju radijskih postaj

Možen vzrok/rešitev

1. Radijska postaja se morda nahaja v drugem časovnem pasu in v tem času v dnevu ne oddaja!
2. Radijska postaja je dosegla maksimalno število hkratnih poslušalcev.
3. Radijska postaja je morda nehala delovati/oddajati.
4. Povezava do te postaje morda ni več veljavna.
5. Internetna povezava z izbrano postajo je morda prepočasna, saj se morda nahaja v oddaljeni državi. V tem primeru poskušajte radijsko postajo priklicati prek računalnika.

Težave z radiem


Težava	Možen vzrok/rešitev
Naprava ne more sprejeti radijske postaje.	Naprava se nahaja v načinu radia. Pritisnete tipko MODE.
Naprava ne more sprejeti DAB-signala.	Preverite, če je na vašem območju možen DAB-sprejem. Na novo usmerite anteno. Glejte stran 9. Poskušajte sprejeti druge radijske postaje.
Zvok je šibek ali slabe kakovosti.	Druge naprave, npr. televizor, motijo sprejem. Napravo postavite na zadostni razdalji od tovrstnih naprav. Antena ni izvlečena ali usmerjena. Izvlomite anteno. Vrtite anteno za izboljšanje sprejema.

Težave z napravo

Težava	Možen vzrok/rešitev
Ne morem vključiti naprave.	Naprava nima dovoda napajanja. Napajalnik: Vtični napajalnik pravilno priključite na električno vtičnico.
Ne slišim zvoka.	Povečajte glasnost. Ko želite glasbo poslušati prek zvočnikov, izvlomite vtič slušalk iz naprave. Morda ste izbrali napačen vir.
Slišim šumenje.	V bližini naprave mobilni telefon ali druga naprava oddaja radijske valove, ki povzročajo motnje.

	Mobilni telefon ali napravo odstranite iz okolice naprave.
Prihaja do drugih motenj pri upravljanju, glasnih zvokov ali motenj na prikazovalniku.	Prihaja do motenj v elektronskih komponentah naprave. Napajalnik: Izvalcite vtični napajalnik iz električne vtičnice. Naprava naj bo pribl. 10 sekund ločena od vira napajanja. Ponovno priključite napravo.
Prikazovalnik se ne vključi.	Vključite napravo. Izvalcite vtični napajalnik iz električne vtičnice in ga ponovno vstavite. Vključite napravo.

Tehnični podatki

Mere naprave (Š x V x G): 280 x 135 x 90 mm
Teža: pribl. 1,4 kg
Napajanje: vhod 110-240 V~, 50/60 Hz, 0,35 A
Napajalnik: izhod DC 9 V , 1.000 mA
Priključna moč v stanju pripravljenosti: < 0,5 W
Sprejemne frekvence:
..... Analogni UKV: UKV 87,5-108 MHz
..... Digitalni pas III: DAB 174–240 MHz
..... Antena: DAB-/UKV-antena
WLAN-standard: IEEE 802.11b in IEEE 802.11g
WLAN-kodiranje: WEP, WPA, WPA2
Izhodna moč: 2 x 3 W sinus
Pogoji okolice: +5 °C do +35 °C
..... 5-90 % rel. vlažnost zraka (brez kondenzacije)
Priključek za slušalke: 3,5 mm banana
AUX-priključek: 3,5 mm banana

Windows je registrirana blagovna znamka podjetja Microsoft Inc.

Pridržujemo si pravico do tehničnih sprememb in napak.

Mere so približne vrednosti.

Direktive in standardi

Ta izdelek je v skladu z naslednjimi direktivami:

- Direktiva o nizki napetosti (2006/95/ES)
- Direktiva o elektromagnetni združljivosti – EMC (2004/108/ES)
- Direktiva o oznaki CE
- Direktiva o radijski opremi in telekomunikacijski terminalski opremi – R&TTE (1999/5/ES)

Celotno izjavo o skladnosti najdete na spletni strani:

<http://dgc-electronics.de/files/DOC/>



Napotki za odstranjevanje

Odstranjevanje embalaže

Vaša naprava je bila na poti do vas zaščitena z embalažo. Vsi uporabljeni materiali so okolju prijazni in primerni za reciklažo. Prosimo, da prispevajte svoj del in embalažo odstranite okolju prijazno. Prosimo, da se o primernem odstranjevanju pozanimате pri svojem prodajalcu ali svoji občini.



Nevarnost zadužitve!

Pazite, da embalaža in njeni deli ne zaidejo v otroške roke. Obstaja nevarnost zadužitve s folijami in drugo embalažo.

Odstranjevanje odslužene naprave

Odslužene naprave niso ničvredni odpadki. Z okolju prijaznim odstranjevanjem je možno ponovno pridobivanje dragocenih surovin. O možnostih okolju prijaznega in primernega odstranjevanja naprave se pozanimajte na svoji občini. Pred odstranjevanjem naprave je treba odstraniti akumulator.



To napravo je treba odstraniti v skladu z direktivo o odpadni električni in elektronski opremi 2002/96/ES (OEEO).

Tega izdelka po izteku njegove življenjske dobe ne smete odvreči med običajne gospodinjske odpadke, temveč ga je treba oddati na zbirališču za recikliranje električnih in elektronskih naprav. Na to opozarja simbol s prečrtanim smetnjakom na izdelku, v navodilih za uporabo ali na embalaži. Odpadni materiali so glede na svojo oznako primerni za recikliranje. S ponovno uporabo, recikliranjem snovi in drugimi oblikami recikliranja odsluženih naprav pomembno prispevate k varstvu okolja.



Življenjska nevarnost!

Pri odsluženih napravah izvalcite električni vtič iz električne vtičnice. Prerežite električni kabel in ga odstranite skupaj z električnim vtičem.

Proizvajalec:

DGC GmbH
Graf-Zeppelin-Straße 7
D-86899 Landsberg
Nemčija

www.dual.de



GARANCIJSKI LIST

Izdelek: **Spletni, DAB+ in UKV-radio Dual IR 6S**
Kat. št.: **11 79 864**

Conrad Electronic d.o.o. k.d.
Ljubljanska c. 66, 1290 Grosuplje
Fax: 01/78 11 250, Tel: 01/78 11 248
www.conrad.si, info@conrad.si

Garancijska izjava:

Proizvajalec jamči za kakovost oziroma brezhibno delovanje v garancijskem roku, ki začne teči z izročitvijo blaga potrošniku. **Garancija velja na območju Republike Slovenije.**

Garancija za izdelek je 1 leto.

Izdelek, ki bo poslan v reklamacijo, vam bomo najkasneje v skupnem roku 45 dni vrnilo popravljene ali ga zamenjali z enakim novim in brezhibnim izdelkom. Okvare zaradi neupoštevanja priloženih navodil, nepravilne uporabe, malomarnega ravnanja z izdelkom in mehanske poškodbe so izvzete iz garancijskih pogojev. **Garancija ne izključuje pravic potrošnika, ki izhajajo iz odgovornosti prodajalca za napake na blagu.**

Vzdrževanje, nadomestne dele in priklopne aparate proizvajalec zagotavlja še 3 leta po preteku garancije.

Servisiranje izvaja proizvajalec sam na sedežu firme CONRAD ELECTRONIC SE, Klaus-Conrad-Strasse 1, Nemčija.

Pokvarjen izdelek pošljete na naslov: Conrad Electronic d.o.o. k.d., Ljubljanska cesta 66, 1290 Grosuplje, skupaj z izpolnjenim garancijskim listom.

Prodajalec: _____

Datum izročitve blaga in žig prodajalca:

Garancija velja od dneva izročitve izdelka, kar kupec dokaže s priloženim, pravilno izpolnjenim garancijskim listom.