

brother

TZe
 TAPE

HS
 TUBE

NAVODILA ZA UPORABO

P-touch

E550W

Za varno uporabo naprave P-touch najprej preberite priloženi Priročnik za hitro pripravo.

Pred uporabo naprave P-touch preberite ta navodila.

Ta navodila shranite na priročno mesto, da jih boste lahko uporabili v prihodnje.

Obiščite nas na naslovu <http://solutions.brother.com/>, kjer lahko dobite podporo za izdelke in odgovore na pogosto zastavljena vprašanja (FAQ).



www.brother.com

- 1 UVOD
- 2 UREJANJE NALEPKE
- 3 TISKANJE NALEPK
- 4 UPORABA POMNILNIKA ZA DATOTEKE
- 5 UPORABA PROGRAMSKE OPREME P-TOUCH
- 6 OMREŽJE
- 7 PONASTAVITEV IN VZDRŽEVANJE
- 8 ODPRAVLJANJE NAPAK
- 9 DODATEK

Vsebina

UREJANJE NALEPKE	3
Vnašanje in urejanje besedila	3
Vnašanje besedila s tipkovnico.....	3
Dodajanje nove vrstice	3
Dodajanje novega bloka	3
Premikanje kazalca.....	3
Vstavljanje besedila.....	3
Brisanje besedila	3
Vnašanje simbolov	4
Vnašanje simbolov s funkcijo za simbole	4
Vnašanje uporabniško določenih simbolov s funkcijo za simbole	5
Uporaba zgodovine simbolov	5
Vnašanje naglašanih znakov.....	6
Nastavitev lastnosti znakov	7
Nastavitev lastnosti znakov za nalepko	7
Nastavitev lastnosti znakov po vrsticah.....	7
Nastavitev sloga samodejne prilagoditve	8
Nastavljanje okvirjev.....	8
Možnosti za rezanje traku	9
TISKANJE NALEPK	11
Predogled nalepke	11
Tiskanje nalepke	11
Tiskanje ene strani.....	12
Tiskanje obsega strani.....	12
Tiskanje več kopij	12
Pritrjevanje nalepk.....	13
UPORABA POMNILNIKA ZA DATOTEKE	14
Shranjevanje nalepke v pomnilnik.....	14
Odpiranje shranjene datoteke z nalepko.....	14
Tiskanje shranjene datoteke z nalepko	15
Brisanje shranjene datoteke z nalepko	15
UPORABA PROGRAMSKE OPREME P-TOUCH	16
S programom P-touch Editor.....	16
Uporaba programa P-touch Editor (za Windows®).....	16
Uporaba programa P-touch Editor (za Macintosh)	20
Posodabljanje programa P-touch Editor	22
Uporaba programa P-touch Transfer Manager (za Windows®)	25
Uporaba programa P-touch Transfer Manager.....	25
Prenos predloge nalepke v program P-touch Transfer Manager.....	26
Uporaba programa P-touch Transfer Manager.....	27
Prenos predlog ali drugih podatkov iz računalnika v napravo P-touch	29
Varnostno kopiranje predlog ali drugih podatkov, ki so shranjeni v napravi P-touch	33
Brisanje vseh podatkov naprave P-touch	34

● UVOD

Uporaba podatkov, prenesenih v napravo P-touch.....	35
Uporabniško določena slika znaka.....	35
Tiskanje prenesene predloge.....	35
Uporaba prenesenih podatkov podatkovne zbirke.....	37
Brisanje prenesenih podatkov.....	41
Uporaba programa P-touch Library.....	43
Zagon programske opreme P-touch Library.....	43
Odpiranje in urejanje predlog.....	44
Tiskanje predlog.....	45
Iskanje predlog ali drugih podatkov.....	45
OMREŽJE.....	47
Konfiguriranje mrežnih nastavitev.....	47
PONASTAVITEV IN VZDRŽEVANJE.....	48
Ponastavitev naprave P-touch.....	48
Ponastavitev podatkov na tovarniške nastavitve s tipkovnico P-touch.....	48
Ponastavitev podatkov s tipko Meni.....	48
Vzdrževanje.....	49
Čiščenje enote.....	49
Čiščenje tiskalne glave.....	49
Čiščenje rezalnika traku.....	49
ODPRAVLJANJE NAPAK.....	50
Kaj storiti, kadar.....	50
Obvestila o napakah.....	52
DODATEK.....	55
Tehnični podatki.....	55
Simboli.....	57
Naglašeni znaki.....	58
Lastnost znaka.....	59
Okvirji.....	61
Črtne kode.....	61
Tabela nastavitev za črtno kodo.....	61
Seznam posebnih znakov.....	62
Opombe o uporabi programa P-touch Transfer Manager (za Windows®).....	63
Opombe o ustvarjanju predlog.....	63
Opombe o prenosu predlog.....	63
Opombe o prenosu podatkov, ki niso predloge.....	63

UREJANJE NALEPKE

Vnašanje in urejanje besedila

Vnašanje besedila s tipkovnico

- Tipkovnico na napravi P-touch lahko uporabljate enako kot običajno računalniško tipkovnico.

Dodajanje nove vrstice

- Če želite končati trenutno vrstico besedila in začeti novo, pritisnite tipko **Vnos**. Na koncu vrstice se prikaže znak za vrnitev, kazalec pa se premakne na začetek nove vrstice.



- Največje število vrstic
 - Trak širine 24 mm: 7 vrstic
 - Trak širine 18 mm: 5 vrstic
 - Trak širine 12 mm: 3 vrstice
 - Trak širine 9 mm in 6 mm: 2 vrstici
 - Trak širine 3,5 mm: 1 vrstica

Dodajanje novega bloka

- Če je izbran SPLOŠNO, lahko vnesete do 99 novih blokov. Če želite ustvariti nov blok besedila/vrstic desno od trenutnega besedila, pritisnite tipko **Preklopi** in nato tipko **Vnos**. Kazalec se premakne na začetek novega bloka. V drugih načinih uporabe nalepk lahko nastavite število blokov s pritiskom na tipko načina uporabe nalepke. Nekateri načini uporabe nalepk niso potrebni.

Premikanje kazalca

- Pritisnite tipko ▲, ▼, ◀ ali ▶, da premaknete kazalec za eno mesto ali vrstico.
- Če želite kazalec premakniti na začetek ali konec trenutne vrstice, pritisnite tipko **Preklopi** in nato tipko ◀ ali ▶.
- Če želite kazalec premakniti na začetek prejšnjega ali naslednjega bloka, pritisnite tipko **Preklopi** in tipko ▲ ali ▼.

Vstavljanje besedila

- Če želite vstaviti dodatno besedilo v obstoječo vrstico, premaknite kazalec na znak, ki je desno od položaja, kjer želite začeti vstavljati besedilo, in vnesite dodatno besedilo. Novo besedilo se vstavi levo od kazalca.

Brisanje besedila

■ Brisanje posameznih znakov

- Če želite izbrisati znak iz obstoječe vrstice besedila, premaknite kazalec na znak desno od položaja, kjer želite začeti brisati besedilo, nato pa pritisnite tipko **BS (vračalka)**. Ob vsakem pritisku tipke **BS (vračalka)** se izbriše znak levo od kazalca.



Če tipko **BS (vračalka)** pridržite, se znaki levo od kazalca brišejo nepretrgoma.

1

2

3

4

5

6

7

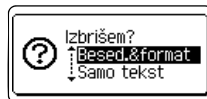
8

9

■ Brisanje vsega besedila hkrati

Uporabite tipko **Počisti**, da izbrišete celotno besedilo hkrati.

- 1 Pritisnite tipko **Počisti**.
Prikažejo se možnosti za brisanje.

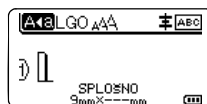


- 2 S tipko **▲** ali **▼** izberite »Samo tekst«, da izbrišete celotno besedilo, vendar ohranite trenutne nastavitve oblike, ali pa izberite »Besed.&format«, da izbrišete celotno besedilo in nastavitve oblike.



- Pritisnite tipko **ESC**, da se vrnete na zaslon za vnos besedila, ne da bi izbrisali besedilo ali oblikovanje.
- Ko izberete »Besed.&format«, se vse besedilo počisti in se naprava P-touch povrne na privzete nastavitve.

- 3 Pritisnite tipko **V redu** ali **Vnos**.
Vse besedilo se izbriše. Če ste izbrali »Besed.&format« se izbrišejo tudi vse nastavitve oblike.



Vnašanje simbolov

Poleg simbolov, ki so na voljo na tipkovnici, so skupaj s funkcijo za simbole na voljo različni drugi simboli (vključno z mednarodnimi znaki, razširjenim naborom znakov ASCII in uporabniško določenimi znaki *1).

Za vnos simbola uporabite funkcijo za simbole (glejte spodaj).

Lahko pa tudi pritisnete tipko **Preklopi** in nato tipko na tipkovnici, da vnesete simbol, natisnjen v zgornjem desnem vogalu izbrane tipke.

Izbirne možnosti »Simboli« (razen uporabniško določenih znakov) so našteje v Dodatku. (Glejte stran 57.)

Če želite uporabljati uporabniško določene znake, prenesite bitno sliko v napravo P-touch s programom P-touch Transfer Manager.

*1 Bitna slika uporabniško določenega znaka, ki ni vnaprej nameščen v napravo P-touch.

Vnašanje simbolov s funkcijo za simbole

- 1 Pritisnite tipko **Simbol**.
Prikaže se seznam kategorij simbolov in simbolov v tej kategoriji.



Na prikazanem seznamu se izbere nazadnje vneseni simbol.

- 2 S tipkama **▲** in **▼** izberite kategorijo simbolov (Ločila, Matematika ipd.), nato pritisnite tipko **V redu** ali **Vnos**.

- 3** S tipkami ▲, ▼, ◀ in ▶ izberite simbol, nato pa pritisnite tipko **V redu** ali **Vnos**. Izbrani simbol se vstavi v vrstico besedila.



Ko izbirate simbol:

- Pritisnite tipko **Preklopi** in **Simbol** za vrnitev na prejšnjo stran.
- Pritisnite tipko **Simbol** za napredovanje na naslednjo stran.



Pritisnite tipko **ESC** za vrnitev na prejšnji korak.

Vnašanje uporabniško določenih simbolov s funkcijo za simbole

- !** Če želite uporabljati uporabniško določene slike znakov, prenesite slike v napravo P-touch s programom P-touch Transfer Manager. Za P-touch Transfer Manager glejte »Uporaba programa P-touch Transfer Manager (za Windows®)« na strani 25.

- 1** Pritisnite tipko **Simbol**.

Prikaže se seznam kategorij simbolov in simbolov v tej kategoriji.

Če ste prenesli uporabniško določeni znak, se prikaže tudi »Po meri«.



Na prikazanem seznamu se izbere nazadnje vneseni simbol.

- 2** S tipko ▲ ali ▼ izberite »Po meri« in pritisnite tipko **V redu** ali **Vnos**.

- 3** S tipkama ▲ ali ▼ izberite uporabniško določeno sliko znaka, nato pa pritisnite tipko **V redu** ali **Vnos**.

Izbrana slika se vstavi v vrstico besedila.



- Ko izberete simbol, pritisnite tipko **Simbol** za naslednjo stran.
- Vstavljena uporabniško določena slika znaka se prikaže kot označena uporabniško določena oznaka za znak (☐) na zaslonu za vnos besedila.
- Če si želite ogledati uporabniško določeno sliko znaka na zaslonu za vnos besedila, premaknite kazalec na sliko in pritisnite tipko **Simbol**.



Pritisnite tipko **ESC** za vrnitev na prejšnji korak.

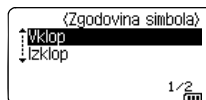
Uporaba zgodovine simbolov

Ustvarite lahko osebno kategorijo simbolov z uporabo funkcije za zgodovino simbolov. Pri izbiranju simbolov se najprej prikaže »Zgodovina«, da hitro najdete želene simbole.

- !** Uporabniško določenih znakov ne morete dodati v zgodovino simbolov, tudi če jih prenesete v napravo P-touch.

- 1** Pritisnite tipko **Meni**, s pomočjo tipke ▲ ali ▼ izberite »Napredno«, nato pa pritisnite tipko **V redu** ali **Vnos**.

- 2** S tipko ▲ ali ▼ izberite »Zgodovina simbola« in pritisnite tipko **V redu** ali **Vnos**. Nato izberite »Vkllop«, da ustvarite svojo osebno kategorijo s tipko ▲ ali ▼.



1

2

3

4

5

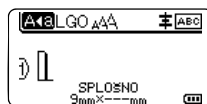
6

7

8

9

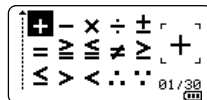
- 3** Za uveljavitev nastavitve pritisnite tipko **V** **redu** ali **Vnos**.
Povrne se zaslon za vnašanje besedila.



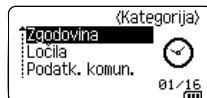
- 4** Vnesite simbol, ki ga želite dodati svoji zgodovini.



Za podrobnosti glejte »Vnašanje simbolov s funkcijo za simbole« na strani 4.



- 5** Pritisnite tipko **Simbol**.
Prikaže se »Zgodovina«, vključno s simbolom, ki ste ga vnesli v koraku 4.



- V kategorijo »Zgodovina« lahko dodate do 30 simbolov. Ko v kategorijo »Zgodovina« dodate več kot 30 simbolov, se najstarejši simbol izbriše.
- Če želite prenehati uporabljati zgodovino simbolov, izberite »Izklop« na zaslonu »Zgodovina simbolov«.

Vnašanje naglašanih znakov

Naprava P-touch lahko prikaže in natisne nabor naglašanih znakov ter posebnih znakov iz drugih jezikov. Izbirne možnosti »Naglašeni znaki« so naštetje v Dodatku. (Glejte stran 58.)

- 1** Vnesite znak, ki ga želite spremeniti v naglašeni znak.



S funkcijo za naglašene znake lahko uporabljate način za velike črke.

- 2** Pritisnite tipko **Naglas**.
Vneseni znak se spremeni v naglašeni znak.

- 3** Večkrat pritisnite tipko **Naglas**, dokler ne izberete zelenega naglašenege znaka, ali pa ga izberite s tipko ◀ ali ▶.



Zaporedje prikazanih naglašanih znakov se razlikuje glede na izbrani jezik LCD-prikazovalnika.

- 4** Pritisnite tipko **V** **redu** ali **Vnos**.
Izbrani naglašeni znak se vstavi v vrstico besedila.



Pritisnite tipko **ESC** za vrnitev na prejšnji korak.

Nastavitev lastnosti znakov

Nastavitev lastnosti znakov za nalepko

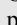
S tipko **Stil** lahko izberete pisavo in določite lastnosti glede velikosti, širine, sloga, vrstice ter poravnave. Izbirne možnosti »Lastnost znaka« so našteje v Dodatku. (Glejte stran 59.)

- 1 | Pritisnite tipko **Stil**.
Prikažejo se trenutne nastavitve.
- 2 | Izberite lastnost s tipko ▲ ali ▼ in nastavite vrednost te lastnosti s tipko ◀ ali ▶.
- 3 | Za uveljavitev nastavitve pritisnite tipko **V redu** ali **Vnos**.



Če ne pritisnete tipke **V redu** ali **Vnos**, se nove nastavitve NE uveljavijo.

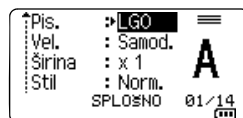


- Pritisnite tipko **ESC** za vrnitev na prejšnji korak.
- Pritisnite tipko **Presledek**, da nastavite izbrano lastnost na privzeto vrednost.
- Če so uporabljeni določeni slogi (npr. senčeno + ležeče), bodo morda mali znaki težko berljivi.
- Odvisno od načina uporabe nalepk ne morete spreminjati vrednosti v nastavitvi **Stil**. V tem primeru se  prikaže za predogled na desni strani zaslona.

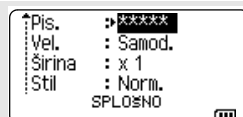
Nastavitev lastnosti znakov po vrsticah

Če ima nalepka dve ali več vrstic besedila, lahko za vsako določite različne lastnosti znakov (pisava, velikost, širina, stil, vrstica in poravnava).

Kazalec premaknite na vrstico, ki jo želite spremeniti, tako da uporabite tipko ▲, ▼, ◀ ali ▶. Nato pritisnite tipko **Preklopi** in tipko **Stil**, da prikažete lastnosti. (≡ na zaslonu kaže, da zdaj določate lastnost samo za to določeno vrstico.)



- ! Če so za vsako vrstico nastavljeni drugačne lastnosti, se ob pritisku na tipko **Stil** prikaže vrednost *****. Ko spremenite nastavitev na zaslonu s tipko ▲ ali ▼, se ista sprememba uporabi za vse vrstice nalepke.



1

2

3

4

5

6

7

8

9

Nastavitev sloga samodejne prilagoditve

Če je »Vel.« tipke **Stil** nastavljena na »Samod.« in je dolžina nalepke nastavljena na določeno dolžino, lahko izberete način zmanjšanja velikosti besedila, da se bo prilagalo dolžini nalepke.

1 Pritisnite tipko **Meni**, s pomočjo tipke ▲ ali ▼ izberite »Napredno«, nato pa pritisnite tipko **V redu** ali **Vnos**.

2 S tipko ▲ ali ▼ izberite »Slog samoprilagoditve« in pritisnite tipko **V redu** ali **Vnos**.

3 Izberite slog s tipko ▲ ali ▼.



- Če izberete »Vel. teksta«, se celotna velikost besedila spremeni tako, da se prilaga nalepki.
- Če izberete »Šir. teksta«, se širina besedila zmanjša na velikost nastavitve »x 1/2«. (Če je za prilaganje besedila izbrani dolžini nalepke potrebno še dodatno zmanjševanje velikosti, se po spremembi širine besedila z nastavitvijo x 1/2 spremeni še skupna velikost besedila.)

4 Za uveljavitev nastavitve pritisnite tipko **V redu** ali **Vnos**.

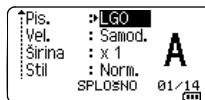


- Pritisnite tipko **ESC** za vrnitev na prejšnji korak.
- Za nastavitev sloga na privzeto nastavitev (»Vel. teksta«) pritisnite tipko **Presledek**.

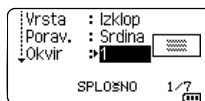
Nastavljanje okvirjev

Okvir nalepke lahko izberete s tipko **Stil**. Izbirne možnosti »Okvirji« so našteje v Dodatku. (Glejte stran 61.)

1 Pritisnite tipko **Stil**. Prikažejo se trenutne nastavitve.



2 Izberite lastnost s tipko ▲ ali ▼, dokler ne izberete »Okvir«, in izberite okvir s tipko ◀ ali ▶.



3 Za uveljavitev nastavitve pritisnite tipko **V redu** ali **Vnos**.



Če ne pritisnete tipke **V redu** ali **Vnos**, se nove nastavitve **NE** uveljavijo.



- Pritisnite tipko **ESC** za vrnitev na prejšnji korak.
- Pritisnite tipko **Presledek**, da nastavite izbrano lastnost na privzeto vrednost.

Možnosti za rezanje traku

Možnosti za rezanje traku omogočajo določanje načina podajanja in rezanja traku pri tiskanju nalepk.

1 Pritisnite tipko **Meni**.

2 S tipko ▲ ali ▼ izberite »Izreži« in pritisnite tipko **V redu** ali **Vnos**.

3 S tipkama ▲ ali ▼ izberite simbol, nato pa pritisnite tipko **V redu** ali **Vnos**, da uveljavite nastavitve.



Če ne pritisnete tipke **V redu** ali **Vnos**, se nove nastavitve NE uveljavijo.

- Pritisnite tipko **ESC** za vrnitev na prejšnji korak.
- Glejte tabelo Rezanje traku, kjer je prikazan seznam vseh razpoložljivih nastavitvev.

● Možnosti za rezanje traku ●

Št.	Polno rezanje	Polovično rezanje	Verižno	Slika
1	Ne	Da	Ne	
2	Da	Da	Ne	
3	Ne	Ne	Ne	
4	Da	Ne	Ne	
5	Ne	Da	Da	

1

2

3

4

5

6

7

8

9

UREJANJE NALEPKE

Št.	Polno rezanje	Polovično rezanje	Verižno	Slika
6	Da	Da	Da	
7	Ne	Ne	Da	
8	Da	Ne	Da	
9	Posebni trak			

TISKANJE NALEPK

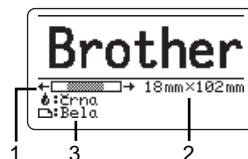
Predogled nalepke

Pred tiskanjem lahko prikažete predogled trenutne strani in preverite postavitev.

1 Pritisnite tipko **Predogled**.

Na zaslonu se prikaže slika nalepke.

1. Vrstica prikazuje položaj trenutno prikazanega dela nalepke.
2. Širina traku nameščene kasete s trakom ter dolžina nalepke sta označeni takole:
Širina traku x dolžina nalepke
3. Naprava zazna tudi informacije o nameščeni kaseti s trakom ter jih prikaže. Prva vrstica označuje barvo znakov, druga vrstica pa označuje barvo traku.



Pritisnite tipko ◀ ali ▶, da predogled premaknete v levo ali desno.

Pritisnite tipko ▲ ali ▼, da spremenite povečavo predogleda.



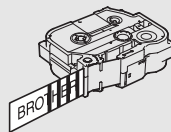
- Pritisnite tipko **ESC**, **V** **redu** ali **Vnos**, da se vrnete na zaslon za vnos besedila.
- Če želite predogled premakniti v levo ali desno, pritisnite tipko **Preklopi** in nato pritisnite tipko ◀ ali ▶.
- Če želite natisniti nalepko neposredno z zaslona za predogled, pritisnite tipko **Natisni** ali odprite zaslon z možnostmi za tiskanje in izberite možnost za tiskanje. Za podrobnosti glejte »Tiskanje nalepke« na strani 11.
- Predogled tiskanja je ustvarjena slika nalepke, ki se lahko razlikuje od dejanske natisnjene nalepke.
- Pri nekaterih kasetah s trakom ni mogoče zaznati barve znakov in barve traku.

Tiskanje nalepke

Nalepke lahko natisnete, ko sta vnos besedila in oblikovanje končana.



- **Ne vlecite za nalepko, ki prihaja iz reže za izhod traku. V tem primeru se bo skupaj s trakom iz naprave odstranil tudi trak s črnilom, tako da trak ne bo več uporaben.**
- Med tiskanjem in podajanjem traku ne pokrijte reže za izhod traku. S tem povzročite zastoj traku.
- Obvezno preverite, ali je ostalo dovolj traku, kadar neprekinjeno tiskate več zaporednih nalepk. Če traku zmanjkuje, nastavite manjše število kopij, tiskajte nalepke posamezno ali zamenjajte kaseto s trakom.
- Črtast trak označuje konec kasete s trakom. Če se to zgodi med tiskanjem, pridržite tipko **Napajanje**, da napravo P-touch izključite. Če poskusite tiskati s prazno kaseto s trakom, lahko poškodujete napravo P-touch.



1

2

3

4

5

6

7

8

9

Tiskanje ene strani

Pritisnite tipko **Natisni**, da začnete tiskanje.

Tiskanje obsega strani

Če je na voljo več strani, lahko določite obseg strani za tiskanje.

- 1] Pritisnite tipko **Natisni**. Prikaže se zaslon, kjer lahko določite obseg.
- 2] Izberite »Vse«, »Trenutno« ali »Razpon« s tipkama ▲ in ▼. Če izberete »Vse« ali »Trenutno«, pojdite na korak 4.
- 3] Določite prvo in zadnjo stran.



Prazne strani se ne natisnejo.

- 4] Za tiskanje pritisnite tipko **V redu** ali **Vnos**.

Tiskanje več kopij

S to funkcijo lahko natisnete do 99 kopij iste nalepke.

- 1] Poskrbite, da imate vstavljeno in pripravljeno ustrezno kaseto s trakom.
- 2] Pritisnite tipko **Preklopi**, nato pritisnite tipko **Natisni**, da prikazate zaslon Kopije, in s tipko ▲ ali ▼ izberite število kopij za tiskanje oz. število vnesite s pomočjo številskih tipk.



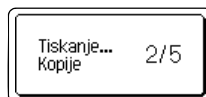
Pridržite tipko ▲ ali ▼, da hitreje spremenite število kopij.

- 3] Pritisnite tipko **V redu** ali **Vnos**. Med tiskanjem nalepk je prikazano sporočilo »Tiskanje... Kopije«.



Če pri tiskanju več kopij nalepke izberete možnost samodejnega rezanja, se bo prikazalo sporočilo, v katerem boste morali potrditi, da želite vsako nalepko po tiskanju odrezati.

Če želite onemogočiti prikaz sporočila, pritisnite tipko **Meni**, nato s tipko ▲ ali ▼ izberite možnost »Napredno«, na koncu pa pritisnite tipko **V redu** ali **Vnos**. S tipko ▲ ali ▼ izberite »Pavza reza« in pritisnite tipko **V redu** ali **Vnos**. S tipko ▲ ali ▼ izberite »Izklop« in pritisnite tipko **V redu** ali **Vnos**.



- Pritisnite tipko **ESC** za vrnitev na prejšnji korak.
- Številke, ki se med tiskanjem prikazujejo na zaslonu, kažejo dejansko in nastavljeno število kopij.
- Če med nastavljanjem števila kopij pritisnete tipko **Presledek**, se vrednost nastavi na 01, ki je privzeta.
- Ko je prikazano obvestilo »Pritisnite Natisni, da odrežete trak in nadaljujete«, pritisnite tipko **Natisni**. Če želite nastaviti, ali se trak odreže po tiskanju vsake nalepke, uporabite »Izreži«. Za podrobnosti glejte »Možnosti za rezanje traku« na strani 9.
- Če želite natisniti nalepko, ustvarjeno s preneseno predlogo, glejte »Uporaba podatkov, prenesenih v napravo P-touch« na strani 35.

Pritrjevanje nalepk

1 Natisnjeno nalepko po potrebi prirežite do zelene oblike ali dolžine s škarjami ipd.

2 Z nalepke odlepите zaščitno folijo.

3 Namestite nalepko in jo trdno pritisnite od vrha do dna, da jo prilepíte.



- Zaščitna folija nekaterih vrst nalepk je lahko vnaprej narezana, da jo je lažje odlepiti. Zaščitno folijo odstranite, tako da preprosto prepognete nalepko po dolžini z besedilom navznoter, da razkrijete notranja robova zaščitne folije. Nato odlepíte posamezne kose zaščitne folije.
- Nalepke bo morda težko prilepiti na mokre, umazane ali neravne površine. Nalepke se bodo morda s takšnih površin zlahka odlepile.
- Obvezno preberite navodila, priložena trakovom za likanje na oblačila, trakovom s posebno močnim lepilom in drugim posebnim trakovom, ter upoštevajte vse previdnostne ukrepe, navedene v navodilih.

1

2

3

4

5

6

7

8

9

UPORABA POMNILNIKA ZA DATOTEKE

Največ 99 najpogosteje uporabljenih nalepk lahko shranite v pomnilnik za datoteke. Vsaka nalepka se shrani kot datoteka, tako da jo hitro in zlahka priključite, ko jo znova potrebujete.

- Ko je pomnilnik za datoteke poln, morate ob vsakem shranjevanju datoteke prepisati eno izmed shranjenih datotek.
- Razpoložljivi prostor v pomnilniku za datoteke lahko potrdite z naslednjim postopkom. Pritisnite tipko **Meni**, s pomočjo tipke **▲** ali **▼** izberite »Uporaba«, nato pa pritisnite tipko **V redu** ali **Vnos**. S tipko **▲** ali **▼** izberite »Krajevna vsebina« in pritisnite tipko **V redu** ali **Vnos**.

* Razpoložljivi prostor, ki se prikaže v »Na voljo: XXXXX zn.«, je lahko drugačen od dejanskega razpoložljivega prostora.

Shranjevanje nalepke v pomnilnik

- 1 Po vnosu besedila in oblikovanju nalepke pritisnite tipko **Datoteka**.

Če je za vsako vrstico nastavljena drugačna vrednost lastnosti, se ob pritisku na tipko **Datoteka** prikaže zaslon za izbiro »Krajevne datoteke« ali »Prenesene predloge«. Izberite »Krajevne datoteke«.

- 2 S tipko **▲** ali **▼** izberite »Shrani« in pritisnite tipko **V redu** ali **Vnos**. Prikaže se številka datoteke.

Prikaže se tudi besedilo nalepke, če je nalepka že shranjena pod to številko datoteke.

- 3 S tipko **▲** ali **▼** izberite številko datoteke, nato pa pritisnite tipko **V redu** ali **Vnos**.

Če je za izbrano številko že shranjena datoteka, se podatki prepisejo z datoteko, ki jo shranjujete.

- 4 Vnesite ime datoteke in pritisnite tipko **V redu** ali **Vnos**.

Datoteka se shrani in povrne se zaslon za vnos besedila.

Pritisnite tipko **ESC** za vrnitev na prejšnji korak.

Odpiranje shranjene datoteke z nalepko

- 1 Pritisnite tipko **Datoteka**.

Če prenesete eno ali več nalepk, se prikaže zaslon za izbiro »Krajevne datoteke« ali »Prenesene predloge«, ko pritisnete tipko **Datoteka**. Izberite »Krajevne datoteke«.

- 2 S tipko **▲** ali **▼** izberite »Odpri« in pritisnite tipko **V redu** ali **Vnos**. Prikazala se bo številka datoteke za shranjeno nalepko.

Prikaže se tudi besedilo nalepke, da jo lahko prepoznate.

- 3 S tipko **▲** ali **▼** izberite številko datoteke, nato pa pritisnite tipko **V redu** ali **Vnos**, da odprete izbrano datoteko. Datoteka se odpre in prikaže na zaslonu za vnos besedila.

Pritisnite tipko **ESC** za vrnitev na prejšnji korak.

Tiskanje shranjene datoteke z nalepko

- ❗ Če želite natisniti nalepko, ustvarjeno s preneseno predlogo, glejte »Uporaba podatkov, prenesenih v napravo P-touch« na strani 35.

1 Pritisnite tipko **Datoteka**.

2 S tipko ▲ ali ▼ izberite »Natisni« in pritisnite tipko **V redu** ali **Vnos**.
Prikazala se bo številka datoteke za shranjeno nalepko.
Prikaže se tudi besedilo nalepke, da jo lahko prepoznate.

3 S tipko ▲ ali ▼ izberite številko datoteke, nato pa pritisnite tipko **Natisni**, **V redu** ali **Vnos**.

- Tiskanje ene strani:
Ena stran se natisne takoj.
- Tiskanje obsega strani:
Prikaže se zaslon, kjer lahko določite obseg. S tipkama ▲ in ▼ izberite »Vse« ali »Razpon«, nato pritisnite tipko **V redu** ali **Vnos**.

💡 Če izberete »Razpon«, določite prvo in zadnjo stran.

- 💡
- Pritisnite tipko **ESC** za vrnitev na prejšnji korak.
 - Če poskusite natisniti datoteko brez besedila, se prikaže obvestilo »Ni besedila!«.
 - Ko je prikazano obvestilo »Pritisnite Natisni, da odrežete trak in nadaljujete«, pritisnite tipko **Natisni**. Če želite nastaviti, ali se trak odreže po tiskanju vsake nalepke, uporabite »Izreži«. Za podrobnosti glejte »Možnosti za rezanje traku« na strani 9.

Brisanje shranjene datoteke z nalepko

- ❗ Če želite izbrisati nalepko, ustvarjeno s preneseno predlogo, glejte »Brisanje prenesenih podatkov« na strani 41.

1 Pritisnite tipko **Datoteka**.

2 S tipko ▲ ali ▼ izberite »Izbriši« in pritisnite tipko **V redu** ali **Vnos**.
Prikazala se bo številka datoteke za shranjeno nalepko.
Prikaže se tudi besedilo nalepke, da jo lahko prepoznate.

3 S tipko ▲ ali ▼ izberite številko datoteke, nato pa pritisnite tipko **V redu** ali **Vnos**.
Prikaže se sporočilo »Izbrišem?«.

4 Pritisnite tipko **V redu** ali **Vnos**, da izbrišete datoteko.

💡 Če želite preklicati brisanje datoteke in se vrniti na prejšnji korak, pritisnite tipko **ESC**.

1
2
3
4
5
6
7
8
9

UPORABA PROGRAMSKE OPREME P-TOUCH

S programom P-touch Editor

Za uporabo naprave P-touch z računalnikom boste morali namestiti program P-touch Editor in gonilnike za tiskalnik.

Za podrobnosti o namestitvi programske opreme P-touch glejte Priročnik za hitro pripravo. Glejte spodnje postopke za operacijski sistem svojega računalnika. Na zaslonskih posnetkih se prikaže »XX-XXXX«, kar pomeni številko modela P-touch.

Če želite prenesti najnovejši gonilnik ali programsko opremo, obiščite Brother Solutions Center na naslovu:

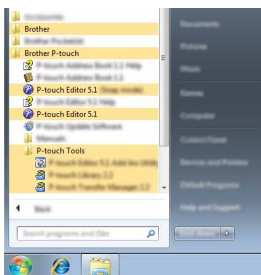
<http://solutions.brother.com>

Uporaba programa P-touch Editor (za Windows®)

■ Zagon programa P-touch Editor

1] Za Windows Vista®/Windows® 7/Windows Server® 2008/2008 R2

Pritisnite gumb Start, nato pa kliknite [Vsi programi] - [Brother P-touch] - [P-touch Editor 5.1]. Ko se zažene program P-touch Editor, izberite, ali želite ustvariti novo postavitev ali odpreti obstoječo.



Za Windows® 8/Windows® 8.1/Windows Server® 2012

Na zaslonu [Programi] kliknite [P-touch Editor 5.1] ali pa dvokliknite [P-touch Editor 5.1] na namizju.

Ko se zažene program P-touch Editor, izberite, ali želite ustvariti novo postavitev ali odpreti obstoječo.

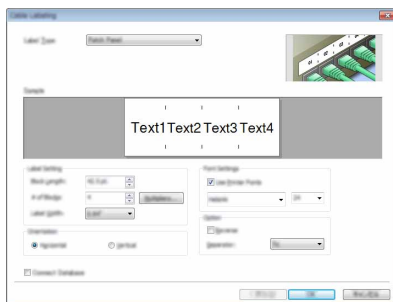


- Program P-touch Editor lahko zaženete tudi z bližnjicami, če ste izbrali ustvarjanje bližnjic med namestitvijo.
 - Ikona bližnjice na namizju: dvokliknite za zagon programa P-touch Editor.
 - Ikona bližnjice v vrstici za hitri zagon: kliknite za zagon programa P-touch Editor.
- Če želite določiti, kako deluje program P-touch Editor ob zagonu, kliknite [Tools] (Orodja) - [Options] (Možnosti) v menijski vrstici programa P-touch Editor, da prikažete pogovorno okno [Options] (Možnosti). Na levi strani izberite naslov [General] (Splošno) in nato zeleno nastavitev v polju s seznamom [Operations] (Postopki) pod [Startup Settings] (Nastavitve za zagon). Privzeta nastavitev je [Display New View] (Prikaži nov pogled).

2 Izberite možnost na zaslonu.



1. Če želite ustvariti novo postavitev, kliknite [New Layout] (Nova postavitev).
2. Če želite ustvariti novo postavitev s prednastavljeno postavitvijo, izberite gumb zelene kategorije.
3. Če želite vnaprej nastavljeno kategorijo povezati z zbirko podatkov, označite potrditveno polje poleg [Connect Database] (Poveži podatkovno zbirko).
4. Če želite odpreti obstoječo postavitev, kliknite [Open] (Odpri).
5. Če želite odpreti aplikacijo za preprosto ustvarjanje nalepk za upravljanje električne opreme, kliknite gumb [Cable Labeling Wizard] (Čarovnik za nalepke kabla).

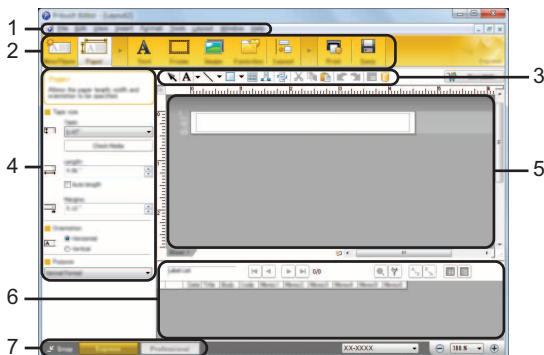


■ Načini delovanja

Program P-touch Editor ima tri različne načine delovanja: [Express], [Professional] in [Snap]. Med načini zlahka preklopite z gumbi za izbiro načina.

Način [Express]

Ta način vam omogoča hitro in enostavno ustvarjanje postavitev z besedilom in slikami. Zaslonski način [Express] je opisan spodaj:

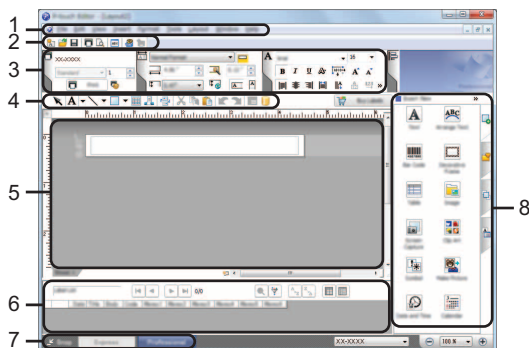


1. Menijska vrstica
2. Ukazna vrstica
3. Orodna vrstica za risanje/urejanje
4. Vrstica z lastnostmi
5. Okno za postavitev
6. Okno podatkovne zbirke
7. Gumbi za izbiro načina

Način [Professional]

Ta način vam omogoča ustvarjanje postavitev s širokim naborom naprednih orodij in možnosti.

Zaslon načina [Professional] je opisan spodaj:



1. Menijska vrstica
2. Standardna orodna vrstica
3. Paleta lastnosti
4. Orodna vrstica za risanje/urejanje
5. Okno za postavitev
6. Okno podatkovne zbirke
7. Gumbi za izbiro načina
8. Stranska vrstica

1

2

3

4

5

6

7

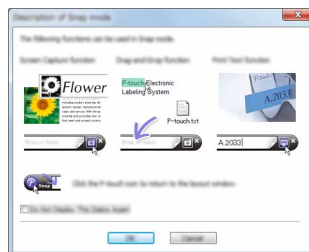
8

9

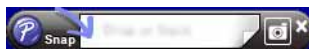
Način [Snap]

Ta način omogoča snemanje celotnega ali le dela vsebine zaslona računalnika, tiskanje kot slike in shranjevanje za uporabo v prihodnje.

- 1 | Kliknite gumb za izbiro načina [Snap].
Prikaže se pogovorno okno [Description of Snap mode]



- 2 | Kliknite [OK].
Prikaže se paleta načina [Snap].



- Če v pogovornem oknu [Description of Snap mode] (Opis načina Snap) označite potrditveno polje [Do Not Display This Dialog Again] (Tega pogovornega okna ne prikaži več), se ob naslednjem preklopu v način [Snap] pogovorno okno ne bo več prikazalo.
- **Za Windows Vista®/Windows® 7/Windows Server® 2008/2008 R2**
Program P-touch Editor lahko v načinu [Snap] zaženete tudi tako, da odprete meni Start - [Vsi programi] - [Brother P-touch] - [P-touch Editor 5.1 (Snap mode)] (P-touch Editor 5.1 (način Snap)).
- **Za Windows® 8/Windows® 8.1/Windows Server® 2012**
Program P-touch Editor lahko v načinu [Snap] zaženete tudi tako, da kliknete [P-touch Editor 5.1 (Snap mode)] (P-touch Editor 5.1 (način Snap)) na zaslonu [Programi].

Uporaba programa P-touch Editor (za Macintosh)

■ Zagon programa P-touch Editor

- 1 | Dvokliknite ikono [P-touch Editor] na namizju.

- Za zagon programa P-touch Editor lahko uporabite tudi naslednji način:
Dvokliknite [Macintosh HD] - [Aplikacije] (Aplikacije) - [P-touch Editor], nato pa kliknite ikono programa [P-touch Editor].

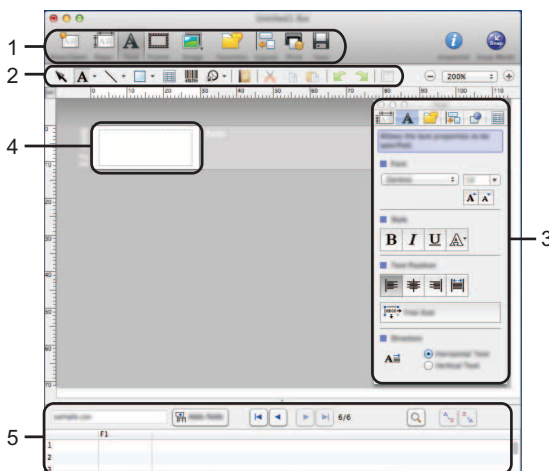
Program P-touch Editor se zažene.

■ Načini delovanja

Način Standard

Ta način omogoča enostavno ustvarjanje nalepk z besedilom in slikami.

Okno za postavitev sestavljajo naslednji razdelki:



1. Ukazna vrstica
2. Orodna vrstica za risanje/urejanje
3. Nadzorno okno
4. Okno za postavitev
5. Okno podatkovne zbirke

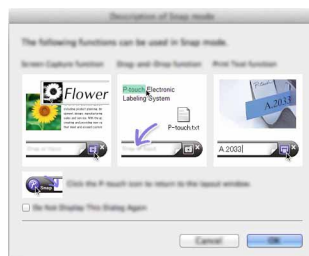
Način Snap

V tem načinu lahko posnamete zaslon, ga natisnete kot sliko in shranite za uporabo v prihodnje. Za začetek načina Snap sledite spodnjim korakom.

- 1 Ko kliknete [Snap Mode] (Način Snap), se pojavi pogovorno okno [Description of Snap mode] (Opis načina Snap). Kliknite [OK].



Če izberete [Do Not Display This Dialog Again] (Tega pogovornega okna ne prikaži več), boste način Snap naslednjič odprli neposredno.



- 2 Prikaže se način Snap.



1

2

3

4

5

6

7

8

9

Posodabljanje programa P-touch Editor

Programsko opremo lahko nadgradite na najnovejšo različico s programom P-touch Update Software.

V naslednjih korakih boste videli ime XX-XXXX. Preberite »XX-XXXX« kot ime svoje naprave P-touch.



- Za zagon programske opreme P-touch Update Software morate biti povezani z internetom.
- Morda boste opazili, da se programska oprema razlikuje od vsebine tega priročnika.
- Ob namestitvi programske opreme P-touch Update Software se na namizje namesti ikona, da je uporaba priročnejša.
- Med prenosom podatkov ali posodobitvijo programske opreme ne izklaplajte napajanja.

■ Posodobitev programske opreme P-touch Editor (Windows®)



Za uporabo morate programsko opremo P-touch Update Software namestiti s priloženega CD-ja. Programsko opremo lahko prenesete tudi iz spletnega mesta Brother Solutions Center (<http://solutions.brother.com>).

1 | Za Windows Vista®/Windows® 7/Windows Server® 2008/2008 R2

Dvokliknite ikono [P-touch Update Software].



Za zagon programske opreme P-touch Update Software lahko uporabite tudi naslednji način:

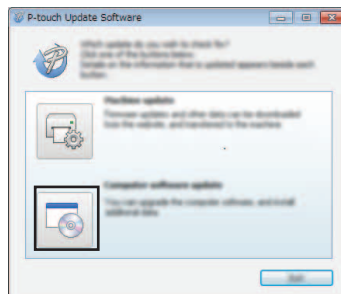
Kliknite gumb Start in izberite [Vsi programi] - [Brother P-touch] - [P-touch Update Software].



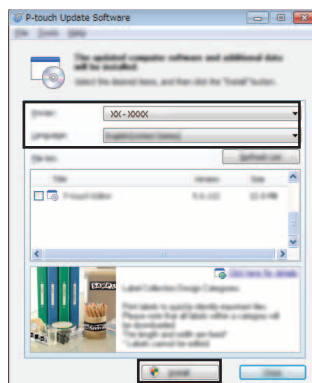
Za Windows® 8/Windows® 8.1/Windows Server® 2012

Na zaslonu [Programi] kliknite [P-touch Update Software], ali pa dvokliknite [P-touch Update Software] na namizju.

2 | Kliknite ikono [Posodobitev računalniške programske opreme].



- 3** Izberite [Tiskalnik] in [Jezik], označite potrditveno polje poleg P-touch Editor, nato pa kliknite [Namestij].



Prikaže se obvestilo, ki označuje dokončanje namestitve.

■ Posodobitev programske opreme P-touch Editor (Macintosh)

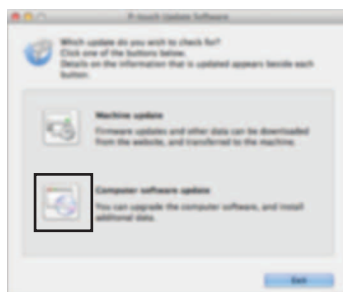
- ☀ Če želite uporabljati programsko opremo P-touch Update Software, jo lahko prenesete iz spletnega mesta Brother Solutions Center (<http://solutions.brother.com>). Uporabniki sistemov Macintosh lahko URL odprejo neposredno s klikom na ikono 🗨 na CD-ju.

- 1** Dvokliknite ikono [P-touch Update Software].

- ☀ Za zagon programske opreme P-touch Update Software lahko uporabite tudi naslednji način:
Dvokliknite [Macintosh HD] - [Aplikacije] (Aplikacije) - [P-touch Update Software], nato pa kliknite ikono programa [P-touch Update Software].



- 2** Kliknite ikono [Computer software update] (Posodobitev računalniške programske opreme).



1

2

3

4

5

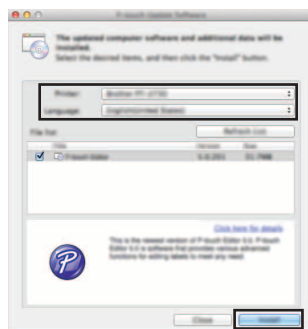
6

7

8

9

- 3** Izberite [Printer] (Tiskalnik) in [Language] (Jezik), označite potrditveno polje poleg P-touch Editor, nato pa kliknite [Install] (Namesti).



Prikaže se obvestilo, ki označuje dokončanje namestitve.

Uporaba programa P-touch Transfer Manager (za Windows®)

Ta aplikacija omogoča prenos predlog in drugih podatkov v napravo P-touch ter shranjevanje varnostnih kopij podatkov v računalnik.

Ta funkcija ni podprta za računalnike Macintosh.

Obstajajo določene omejitve za predloge, ki jih je mogoče prenesti v napravo P-touch. Za podrobnosti glejte »Opombe o uporabi programa P-touch Transfer Manager (za Windows®)« na strani 63.

Uporaba programa P-touch Transfer Manager

1 | Ustvarite ali odprite predlogo s programom P-touch Editor.

- Pripravite program P-touch Editor in odprite/uredite predlogo.
str. 16
- Po potrebi program P-touch Editor posodobite.
str. 22
- Opombe o uporabi programa P-touch Transfer Manager (za Windows®).
str. 63

2 | Predlogo prenesite v program P-touch Transfer Manager.

- Prenos predloge nalepke v program P-touch Transfer Manager.
str. 26

3 | Predlogo prenesite v napravo P-touch s programom P-touch Transfer Manager.

- Uporaba programa P-touch Transfer Manager.
str. 27
- Prenos predlog ali drugih podatkov iz računalnika v napravo P-touch.
str. 29

4 | Natisnite (brez računalnika) predlogo, ki je bila prenesena v napravo P-touch.

- Tiskanje prenesene predloge.
str. 35

1

2

3

4

5

6

7

8

9

Prenos predloge nalepke v program P-touch Transfer Manager

Predloge nalepk, ustvarjene s programom P-touch Editor, morate najprej prenesti v program P-touch Transfer Manager.

- 1** V programu P-touch Editor odprite predlogo nalepke, ki jo želite prenesti.
- 2** Kliknite [File] (Datoteka) - [Transfer Template] (Predloga za prenos) - [Preview] (Predogled).
Preverite lahko predogled natisnjene predloge, preden ustvarjeno predlogo pošljete v napravo P-touch in jo natisnete.
- 3** Če ni težav s prikazano predlogo, kliknite [Transfer Template] (Predloga za prenos).
Zažene se program P-touch Transfer Manager.



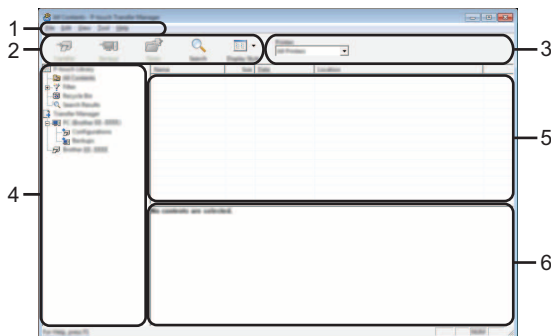
Program P-touch Transfer Manager lahko zaženete z naslednjim postopkom:

- Za Windows Vista[®]/Windows[®] 7/Windows Server[®] 2008/2008 R2
Pritisnite gumb Start in kliknite [Vsi programi] - [Brother P-touch] - [P-touch Tools] - [P-touch Transfer Manager 2.2].
- Za Windows[®] 8/Windows[®] 8.1/Windows Server[®] 2012
Kliknite [P-touch Transfer Manager 2.2] na zaslonu [Programi].

Uporaba programa P-touch Transfer Manager

Ko se zažene program P-touch Transfer Manager, se prikaže glavno okno.

Program P-touch Transfer Manager lahko zaženete tudi iz programa P-touch Editor. Kliknite [File] (Datoteka) - [Transfer Template] (Predloga za prenos) - [Transfer] (Prenesi).



1. Menijska vrstica

Omogoča dostop do različnih ukazov, ki so združeni pod naslovi menija ([File] (Datoteka), [Edit] (Uredi), [View] (Prikaz), [Tool] (Orodje) in [Help] (Pomoč)) glede na njihovo delovanje.

2. Orodna vrstica

Omogoča dostop do pogosto rabljenih ukazov.

3. Izbirnik tiskalnika

Omogoča izbiranje, v kateri tiskalnik ali napravo P-touch bodo preneseni podatki. Ko izberete napravo P-touch, se na seznamu podatkov prikažejo samo podatki, ki jih lahko pošljete v izbrano napravo P-touch.

4. Pogled mape

Prikaže seznam map in naprav za nalepke P-touch. Ko izberete mapo, se na seznamu predlog prikažejo predloge v izbrani mapi.

Če izberete napravo P-touch, se na seznamu predlog prikažejo predloge ali drugi podatki v izbrani napravi P-touch.

5. Seznam predlog

Prikaže seznam predlog v izbrani mapi.

6. Predogled

Prikaže predogled predlog na seznamu predlog.

1

2

3

4

5







6

7

8

9

●Razlage ikon orodne vrstice●

Ikona	Ime gumba	Funkcija
	Transfer (Prenesi)	Prenese predloge ali druge podatke iz računalnika v napravo P-touch preko USB-vmesnika.
	Save Transfer File (Shrani prenosno datoteko) (Kadar ni vzpostavljena povezava z računalnikom.)	Spremeni vrsto datoteke podatkov, ki naj se prenesejo v druge aplikacije. Za končnico datoteke izberite »BLF«, kadar podatke prenašate preko omrežja Wi-Fi ali LAN. Za končnico datoteke izberite »PDZ«, kadar podatke prenašate preko USB-vmesnika ali Bluetooth. Razpoložljivi vmesniki se razlikujejo glede na napravo Brother.
	Backup (Varnostna kopija) (Samo za P-touch Transfer Manager.)	Prikliče predloge in druge podatke, shranjene v napravi P-touch, in jih shrani v računalniku.
	Open (Odpri)	Odpri izbrano predlogo.
	Print (Natisni)	Natisne izbrano predlogo nalepke z napravo P-touch.
	Search (Iskanje)	Omogoča iskanje predlog ali drugih podatkov, ki so registrirani v programu P-touch Library.
	Display Style (Slog prikaza)	Spremeni slog prikaza datotek.

Prenos predlog ali drugih podatkov iz računalnika v napravo P-touch

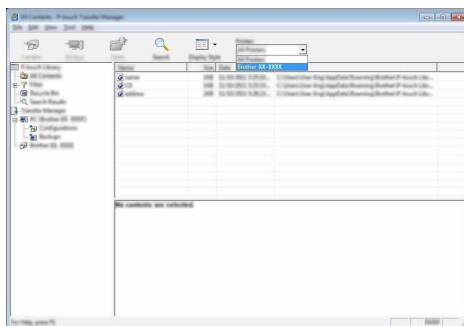
Za prenos predlog, podatkovnih zbirk in slik iz računalnika v napravo P-touch uporabite naslednji postopek.

- 1 Zaženite program P-touch Transfer Manager z naslednjim postopkom.
Za Windows Vista®/Windows® 7/Windows Server® 2008/2008 R2
Pritisnite gumb Start in kliknite [Vsi programi] - [Brother P-touch] - [P-touch Tools] - [P-touch Transfer Manager 2.2].

Za Windows® 8/Windows® 8.1/Windows Server® 2012
Kliknite [P-touch Transfer Manager 2.2] na zaslonu [Programi].

- 2 Priključite računalnik in napravo P-touch preko in vklopite P-touch.
Ime modela naprave P-touch se prikaže v pogledu map.
Če izberete napravo P-touch v pogledu map, se prikažejo trenutne predloge in drugi podatki, shranjeni v napravi P-touch.

- 3 Izberite napravo P-touch, v katero želite prenesti predlogo ali druge podatke.



- ! Pred prenosom podatkov preverite, ali sta osebni računalnik in naprava P-touch pravilno povezana z USB-kablom ter ali je naprava P-touch vključena.

1

2

3

4

5

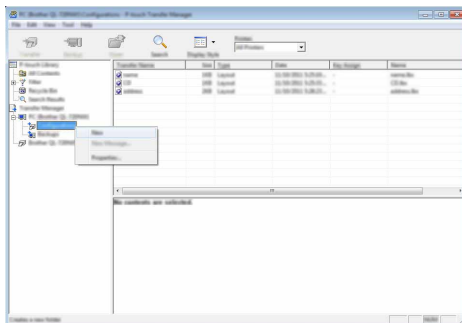
6

7

8

9

- 4** Z desno miškino tipko kliknite mapo [Configurations] (Konfiguracije), izberite [New] (Novo) in ustvarite novo mapo.




V zgornjem primeru se ustvari mapa [Transfer] (Prenesi).

- 5** Povlecite predlogo ali druge podatke, ki jih želite prenesti, in jih postavite v novo mapo.

● Tehnični podatki funkcije za prenos ●

Vrsta podatkov	Največje število predmetov za prenos	Podrobnosti omejitev
Predloga	99	<ul style="list-style-type: none"> • Vsaka predloga lahko vsebuje največ 50 predmetov. • Vsak predmet lahko vsebuje največ 7 vrstic.
Podatkovna zbirka	99	<ul style="list-style-type: none"> • Prenesete lahko samo datoteke *.csv. • Vsaka datoteka *.csv lahko vsebuje največ 256 polj in 65.000 zapisov.
Slika (uporabniško določeni znak)	99	<ul style="list-style-type: none"> • Prenesete lahko samo datoteke *.bmp. • Priporočamo enobarvne datoteke *.bmp. • Omejitev velikosti je 2.048 × 2.048 slikovnih pik. • Široke slike se lahko obrežejo.

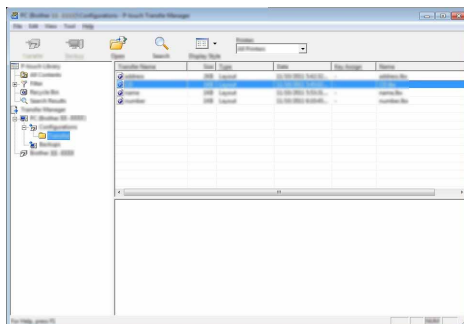
 Razpoložljivi prostor v pomnilniku za datoteke za prenos lahko potrdite z naslednjim postopkom. Pritisnite tipko **Meni**, s pomočjo tipke **▲** ali **▼** izberite »Uporaba«, nato pa pritisnite tipko **V redu** ali **Vnos**. S tipko **▲** ali **▼** izberite »Prenesene vsebine« in pritisnite tipko **V redu** ali **Vnos**.

* Razpoložljivi prostor, ki se prikaže v »Na voljo: X.XXMB«, je lahko drugačen od dejanskega razpoložljivega prostora.

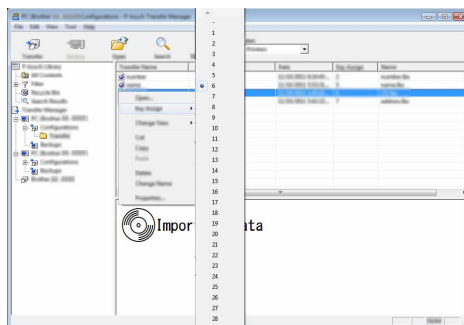
Predloge in druge podatke si lahko ogledate tako, da izberete mapo v mapi [Configurations] (Konfiguracije) in jo izberete [All Contents] (Vsa vsebina) ali z izbiro ene od kategorij pod [Filter], na primer [Layouts] (Postavitve).

Pri prenosu več podatkov ali drugih podatkov povlecite vse datoteke, ki jih želite prenesti, in jih postavite v novo mapo.

Vsaki datoteki se določi številka tipke (položaj v pomnilniku naprave P-touch), ko jo premaknete v novo mapo.



- 6** Če želite spremeniti številko tipke, ki je določena elementu, z desno miškino tipko kliknite element, izberite [Key Assign] (Nastavitve tipke) in izberite želeno številko tipke.



- Vsem podatkom, prenesenim v napravo P-touch, se določi številka tipke.
- Če imajo predloga ali drugi podatki, preneseni v napravo P-touch, enako številko tipke kot druga predloga, ki je že shranjena v napravo P-touch, nova predloga prepiše staro. Določite številko tipk za predloge, ki so shranjene v napravi P-touch, lahko potrdite z varnostnim kopiranjem predlog ali drugih podatkov (glejte »Varnostno kopiranje predlog ali drugih podatkov, ki so shranjeni v napravi P-touch« na strani 33).
- Če je naprava P-touch polna, odstranite eno ali več predlog iz trajnega pomnilnika naprave P-touch (glejte »Varnostno kopiranje predlog ali drugih podatkov, ki so shranjeni v napravi P-touch« na strani 33).

1

2

3

4

5

6

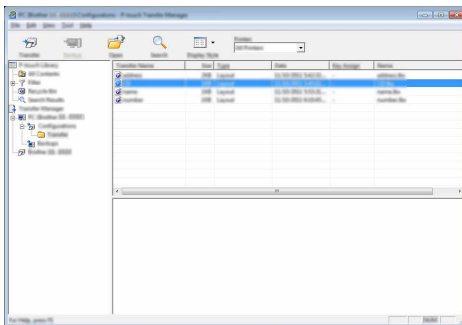
7


8

9

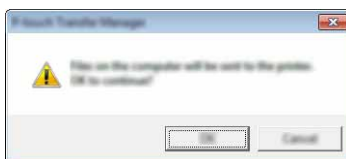
7 Če želite spremeniti imena predlog ali drugih podatkov, ki jih boste prenesli, kliknite zeleni element in vnesite novo ime.

8 Izberite mapo, ki vsebuje predloge ali druge podatke, ki jih želite prenesti, in kliknite [Transfer] (Prenesi). Prikaže se potrditveno obvestilo.




 V napravo P-touch lahko prenesete tudi posamezne elemente. Izberite predloge ali druge podatke, ki jih želite prenesti, in kliknite [Transfer] (Prenesi).

9 Kliknite [OK].



Izbrane predloge ali drugi podatki se prenesejo v napravo P-touch.

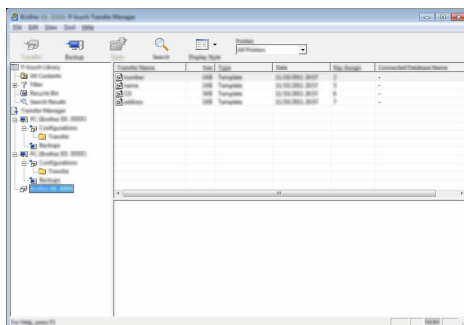
 Za tiskanje podatkov, ki ste jih prenesli v napravo P-touch, morate napravo P-touch preklopiti iz načina prenosa v običajni način. Napravo P-touch izklopite in znova vklopite.

Varnostno kopiranje predlog ali drugih podatkov, ki so shranjeni v napravi P-touch

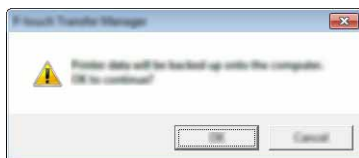
Z naslednjim postopkom priključite predloge in druge podatke, shranjene v napravi P-touch, in jih shranite v računalniku.

- ❗ • Varnostno kopiranih predlog in drugih podatkov ni mogoče urejati z računalnikom.
- Odvisno od modela P-touch predlog ali drugih podatkov, ki so bili varnostno kopirani z enim modelom naprave P-touch, ne bo mogoče prenesti v drugi model P-touch.

- 1] Priključite računalnik in napravo P-touch ter vklopite napravo P-touch. Ime modela naprave P-touch se prikaže v pogledu map. Če izberete napravo P-touch v pogledu map, se prikažejo trenutne predloge in drugi podatki, shranjeni v napravi P-touch.



- 2] Izberite napravo P-touch za obnovitev varnostne kopije in kliknite [Backup] (Varnostna kopija). Prikaže se obvestilo o potrditvi.



- 3] Kliknite [OK]. V pogledu map se ustvari nova mapa pod P-touch. Ime mape je določeno z datumom in časom varnostne kopije. Vse predloge P-touch in drugi podatki se prenesejo v novo mapo ter shranijo v računalnik.

1

2

3

4

5

6

7

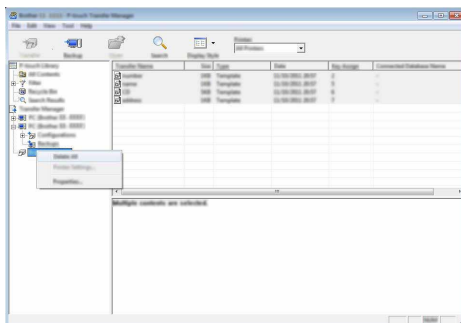
8

9

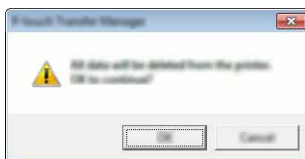
Brisanje vseh podatkov naprave P-touch

Z naslednjim postopkom izbrišete vse predloge in druge podatke, shranjene v napravi P-touch.

- 1 | Priključite računalnik in napravo P-touch ter vklopite napravo P-touch.
Ime modela se prikaže v pogledu map.
- 2 | Z desno miškino tipko kliknite svoj model in izberite [Delete All] (Izbrisi vse).



Prikaže se obvestilo o potrditvi.



- 3 | Kliknite [OK].
Vse predloge in drugi podatki, ki so shranjeni v napravi P-touch, se izbrišejo.
-

Uporaba podatkov, prenesenih v napravo P-touch

Za ustvarjanje ali tiskanje nalepke lahko uporabite predlogo, podatkovno zbirko ali uporabniško določeno sliko znaka, preneseno iz računalnika.

Če želite izbrisati prenesene podatke, glejte »Brisanje prenesenih podatkov« na strani 41.

Uporabniško določena slika znaka

Za vnos slike glejte »Vnašanje simbolov« na strani 4.

Tiskanje prenesene predloge

Predlogo, ustvarjeno s programsko opremo P-touch Editor (datoteka *.lhx), lahko prenesete v napravo P-touch, kjer jo lahko uporabite kot predlogo za tiskanje nalepk. Predloge lahko urejate ali tiskate z besedilom iz podatkovne zbirke ali z neposrednim vtikanjem besedila.

- ❗ • Pred urejanjem predlogo prenesite v napravo P-touch.
- Ko je prenos podatkov v napravo P-touch končan, izklopite napravo P-touch in jo znova vklopite.

■ Kadar predloga nima predmetov za urejanje


- 1 Pritisnite tipko **Datoteka**, s pomočjo tipke ▲ ali ▼ izberite »Prenesene predloge«, nato pa pritisnite tipko **V redu** ali **Vnos**.



Če prenesete predlogo, se prikaže »Prenesene predloge«.

- 2 S tipko ▲ ali ▼ izberite predlogo za tiskanje in pritisnite tipko **V redu** ali **Vnos**.



Ko je predloga povezana s podatkovno zbirko, se v zgornjem desnem vogalu zaslona prikaže ikona .

- 3 Pritisnite tipko **Natisni**, da začnete tiskanje.

■ Kadar ima predloga predmet za urejanje

Predlogo lahko po potrebi spremenite začasno. Predloge pa po spreminjanju ni mogoče shraniti.

Ko predloga ni povezana s podatkovno zbirko, bo nalepka pripravljena za tiskanje, ko izberete predlogo nalepke in vnesete besedilo v vsako od polj.

Ko je predloga povezana s podatkovno zbirko, lahko natisnete en zapis ali niz zapisov v podatkovni zbirki, povezani s predlogo.

- ❗ • Naslednji postopek je namenjen tiskanju enega zapisa podatkovne zbirke.
- Preloma vrstice ne morete dodati ali izbrisati.

- 1 Pritisnite tipko **Datoteka**, s pomočjo tipke ▲ ali ▼ izberite »Prenesene predloge«, nato pa pritisnite tipko **V redu** ali **Vnos**.



Če prenesete predlogo, se prikaže »Prenesene predloge«.

1

2

3

4

5

6


7

8

9

2 S tipko ▲ ali ▼ izberite predlogo za urejanje in pritisnite tipko **V redu** ali **Vnos**.



Ko je predloga povezana s podatkovno zbirko, se v zgornjem desnem vogalu zaslona prikaže ikona .

3 S tipko ▲ ali ▼ izberite »Uredi nalepko (ni shr.)« in pritisnite tipko **V redu** ali **Vnos**. Prikažejo se predmeti, ki jih lahko spreminjate.

4 S tipko ▲ ali ▼ izberite predmet za urejanje in pritisnite tipko **V redu** ali **Vnos**.

■ Kadar predloga ni povezana s podatkovno zbirko:

Prikaže se vsebina izbranega predmeta. Uredite predmet in pritisnite tipko **V redu** ali **Vnos**.

■ Kadar je predloga povezana s podatkovno zbirko:

Prikaže se prvi zapis podatkovne zbirke. Uredite predmet in pritisnite tipko **V redu** ali **Vnos**.

5 Pritisnite tipko **Natisni**, da začnete tiskanje.



Kadar urejate predloge, povezane s podatkovno zbirko:

• Kadar spremenite predmet, ki ni povezan s podatkovno zbirko, lahko pritisnete tipko **ESC**, da se vrnete na korak 3, nato pa izberite »Natisni iz pod. zbirke«, da natisnete izbrani niz v podatkovni zbirki.

Če želite izbrati niz, ki ga želite natisniti, glejte korake od 3 do 5 v »Kadar je predloga povezana s podatkovno zbirko in je ne boste spremenili«.

• Kadar spremenite predmet, ki je povezan s podatkovno zbirko, bo spremenjena vsebina izbrisana, če izberete »Natisni iz pod. zbirke«. Zaradi tega natisnite predlogo s preprostim pritiskom na tipko **Natisni**, kot je opisano v koraku 5 zgoraj.

■ **Kadar je predloga povezana s podatkovno zbirko in je ne boste spremenili**



• Naslednji postopek je namenjen tiskanju zapisov podatkovne zbirke. Podatkovna zbirka ostane nespremenjena.

• Kadar tiskate niz zapisov podatkovne zbirke, besedila ni mogoče urejati.


1 Pritisnite tipko **Datoteka**, s pomočjo tipke ▲ ali ▼ izberite »Prenesene predloge«, nato pa pritisnite tipko **V redu** ali **Vnos**.



Če prenesete predlogo, se prikaže »Prenesene predloge«.

2 S tipko ▲ ali ▼ izberite predlogo za tiskanje in pritisnite tipko **V redu** ali **Vnos**.



Ko je predloga povezana s podatkovno zbirko, se v zgornjem desnem vogalu zaslona prikaže ikona .

3 S tipko ▲ ali ▼ izberite »Natisni iz pod. zbirke« in pritisnite tipko **V redu** ali **Vnos**. Prikaže se vsebina podatkovne zbirke, povezane s predlogo.

4 Izberite prvi zapis v nizu, ki ga želite natisniti, tako da uporabite tipke ▲, ▼, ◀ in ▶, ter pritisnite tipko **V redu** ali **Vnos**.

number	name
1A-B01	AA
1A-B02	AB
1A-B03	AC
1A-B04	AD

- 5** Izberite zadnji zapis v nizu, ki ga želite natisniti, tako da uporabite tipke ▲, ▼, ◀ in ▶, ter pritisnite tipko **Natisni, V redu** ali **Vnos**. Ko je nastavljen niz, se označijo izbrani zapisi.

number	name
1234567	123-45
ZyXWU	123-67
ace9ik	123-89
ZyXWU	123-00

- Pritisnite tipko **ESC** za vrnitev na prejšnji korak.
- Največje mogoče število znakov, ki jih je mogoče natisniti za eno preneseno predlogo, je 1.500. Največje število znakov se zmanjša, če dodate prelome vrstic ali bloke.

Uporaba prenesenih podatkov podatkovne zbirke

Podatkovno zbirko, pretvorjeno v datoteko *.csv, lahko prenesete v napravo P-touch.

Podatke za podatkovno zbirko, ki je bila prenesena brez predloge, je mogoče uvoziti v vsako vrsto načinov uporabe za nalepke. Podatki za podatkovno zbirko s uvozijo glede na število blokov in strani, ki so nastavljeni za vsako vrsto načinov uporabe za nalepke. Glejte »Izbiranje načina uporabe nalepk« v Priročniku za hitro pripravo za podrobnosti o nastavljanju števila blokov in strani za vsako vrsto načina uporabe za nalepke.

- Pred uporabo podatkovno zbirko prenesite v napravo P-touch.
- Če je podatkovna zbirka povezana s predlogo in sta bili preneseni skupaj, lahko podatkovna zbirka uporabi le to predlogo.
- Če je izbrani niz v podatkovni zbirki večji od nastavljenega števila blokov in strani, se podatki uvažajo, dokler ni doseženo največje število blokov in strani.
- Če je nastavljeno število blokov in strani večje od izbranega niza podatkovne zbirke, se postopek konča, ko se uvozi celotna podatkovna zbirka. Preostali bloki in strani se natisnejo prazni brez podatkov.

Rezultati za tiskanje se prikažejo za vsako vrsto uporabe nalepke, ko uvozite podatkovne zbirke za naslednje primere.

■ Primer 1:

number	name ^①	type	length	Block No.
1A-B01	AA	a	10	#008
1A-B02	AB	b	20	#009
1A-B03	AC	c	30	#010
1A-B04	AD	d	40	#011
1A-B05	AE	e	50	#012
1A-B06	AF	f	60	#013
1A-B07	AG	g	70	#014
1A-B08	AH	h	80	#015
1A-B09	AI	i	90	#016

■ Primer 2:

number	name ^②	type	length	Block No.
1A-B01	AA	a	10	#008
1A-B02	AB	b	20	#009
1A-B03	AC	c	30	#010
1A-B04	AD	d	40	#011
1A-B05	AE	e	50	#012
1A-B06	AF	f	60	#013
1A-B07	AG	g	70	#014
1A-B08	AH	h	80	#015
1A-B09	AI	i	90	#016

Način uporabe nalepk	Uvoz podatkov Način	Rezultat tiskanja za Primer 1 (izbrano je eno polje na zapis)	Rezultat tiskanja za Primer 2 (izbrani sta dve polji na zapis)
SPLOŠNO	Podatki se uvozijo glede na nastavljeno število blokov in strani	AA AB AC AD * Ko sta nastavljena 2 bloka na stran.	AA a AB b * Ko sta nastavljena 2 bloka na stran.
SPRED. PLOŠ.	Za vsako stran posebej	AA AB AC AD	AA a AB b
OVITEK KABLA	Za vsako stran posebej	AA AA AA AB AB AB AC AC AC AD AD AD	AA AA AA a a a AB AB AB b b b

Način uporabe nalepk	Uvoz podatkov Način	Rezultat tiskanja za Primer 1 (izbrano je eno polje na zapis)	Rezultat tiskanja za Primer 2 (izbrani sta dve polji na zapis)
OZNAKA KABLA	Za vsako stran posebej	AA AA AB AB	AA AA a a
	Za vsak blok posebej	AA AB AC AD	AA a AB b
PRIKLJUČNA PL.	Za vsak blok posebej	AA AB AC AD AE AF	AA a AB b AC c
PRITISNI BLOK	Za vsak blok posebej	AA AB AC AD AE AF AG AH	AA a AB b AC c AD d

1) Pritisnite tipko **Podatkovna zbirka**, izberite uporabljeno podatkovno zbirko in pritisnite tipko **V redu** ali **Vnos**.

Prikaže se prvi zapis izbrane podatkovne zbirke.



- Če se izbrani zapis ne spremeni v določenem času med prikazom podatkovne zbirke, se vsebina zapisa prikaže na dnu zaslona. Vseeno pa se vsebina zapisa ne prikaže, če vsebuje 9 znakov ali manj.
- Ko pritisnete tipko **Predogled**, se prikažejo lastnosti zapisa.
- Kadar nastavljate niz, ne morete izbrati vrstice z imeni polj (prva vrstica podatkov).

type	name
brother-...	AA
brother-...	AB
brother-...	AC
brother-...	AD

(Po približno 1 sekundi)

type	name
brother-...	AA
brother-...	AB
brother-...	AC
brother-PT	

2) Izberite prvi zapis v nizu, ki ga želite vstaviti, in pritisnite tipko **V redu** ali **Vnos**.

Izbrani zapis se označi.

type	name
brother-...	AA
brother-...	AB
brother-...	AC
brother-...	AD

3) Izberite zadnji zapis v nizu, ki ga želite vstaviti, in pritisnite tipko **V redu** ali **Vnos**.

Izbrani niz se označi.

number	name
1234567	123-45
ZYXWU	123-67
ace9ik	123-89
zyxwvu	123-00

Prikaže se vsebina izbrane podatkovne zbirke.

A43LGO	AA	AEC
1234567	ZYXWU	ace9ik
SPL0SNO 9mm x 25mm		

■ Iskanje po podatkovni zbirki

Med izbiranjem zapisa podatkovne zbirke za uporabo v predlogi ali dodajanje v nalepko lahko poiščete zapise, ki vsebujejo določene znake ali številko.

Iskanje poteka z leve proti desni po prvem ustreznem nizu. Nato se zapisi podatkovne zbirke preiščejo v enakem vrstnem redu kot zaporedje uvoza za vrsto nalepke. Preišče se tudi vrstica z imeni polj.

Možni znaki za iskanje vključujejo velike in male črke (vključno z naglašenimi znaki), številke ter zgornje simbole na tipkah.

- 1 Pritisnite tipko **Podatkovna zbirka**, izberite uporabljeno podatkovno zbirko in pritisnite tipko **V redu** ali **Vnos**. Prikaže se prvi zapis izbrane podatkovne zbirke.

number	name
1A-B01	AA
1A-B02	AB
1A-B03	AC
1A-B04	AD

- 2 Vnesite prvi znak (npr. »B«), ki ga želite poiskati. Primer: Če vtipkate »B«, se polja preiščejo od prvega polja, ali vsebujejo nize znakov, ki vsebujejo »B«.

number	name
1A-B01	AA
1A-B02	AB
1A-B03	AC
1A-B04	AD

Če je najden niz, ki vsebuje »B«, se kazalec premakne na ta podatek in se označi »B«. Poleg tega se »B« shrani v notranji pomnilnik.

Če ne najdete niza, ki vsebuje iskani znak »B«, ostane kazalec na trenutnem mestu brez premikanja in se kazalec »B« ne shrani v notranji pomnilnik.

- 3 Vnesite 2. znak (npr. »R«), ki ga želite poiskati. Če nato vtipkate »R«, se polja preiščejo od naslednjega polja, ali vsebujejo nize znakov, ki vsebujejo »BR«.

name	type
AA	brother...
AB	brother...
AC	brother...
AD	brother...

Če je najden niz, ki vsebuje »BR«, se kazalec premakne na ta podatek in se označi »BR«. Poleg tega se »BR« shrani v notranji pomnilnik.

- 4 Nadaljujte iskanje po podatkovni zbirki z enakim postopkom.



• Če je znak, ki ste ga poiskali, v več poljih podatkovne zbirke, pritisnite tipko **Podatkovna zbirka**, da se premaknete na naslednje polje, ki vsebuje znak. Znak v polju se označi.

• Pritisnite tipko **Vračalka**, da izbrišete zadnji vneseni znak. Znak se premakne v polje, ki vsebuje preostale znake za iskanje.

name	type
AA	brother...
AB	brother...
AC	brother...
AD	brother...

number	name
1A-B01	AA
1A-B02	AB
1A-B03	AC
1A-B04	AD

1

2

3

4

5

6

7

8

9

■ Urejanje podatkovne zbirke

- 1] Pritisnite tipko **Podatkovna zbirka**, izberite podatkovno zbirko za urejanje in pritisnite tipko **V redu** ali **Vnos**. Podatkovno zbirko za urejanje lahko izberete tudi s pritiskom na tipko **Datoteka**, izbirno »Prenesene predloge« - »Natisni iz pod. zbirke« in tipko **▲** ali **▼**. Prikaže se prvi zapis izbrane podatkovne zbirke.

number	name
ABCDEFGHIH	123-45
ZYXWU	123-67
ace9ik	123-89
zyxwvu	123-00

- 2] S tipko **▲** ali **▼** izberite celico za urejanje. Nato pridržite tipko **V redu** ali **Vnos**.

number	name
ABCDEFGHIH	123-45
ZYXWU	123-67
ace9ik	123-89
zyxwvu	123-00

- 3] Vnesite novo besedilo.

number	name
1234567	123-45
ZYXWU	123-67
ace9ik	123-89
zyxwvu	123-00

💡 Če želite preklicati urejanje besedila in se vrniti na prejšnji zaslon, pritisnite tipko **ESC**.

- Prelom vrstice lahko dodate ali izbrişete.
- Vsaka celica lahko vsebuje največ 7 vrstic.

- 4] Pritisnite tipko **V redu**. Prikaže se novo besedilo.

💡 Če ne želite natisniti podatkovne zbirke, pritisnite tipko **V redu** in nato pritisnite tipko **ESC**. Spremenjeni podatki bodo shranjeni.

number	name
1234567	123-45
ZYXWU	123-67
ace9ik	123-89
zyxwvu	123-00

- 5] Znova pritisnite tipko **V redu**. Spremenjeni zapis se označi.

number	name
1234567	123-45
ZYXWU	123-67
ace9ik	123-89
zyxwvu	123-00

- 6** Kadar je bila podatkovna zbirka prenesena s predlogo: Izberite zadnji zapis v nizu, ki ga želite natisniti, tako da uporabite tipke ▲, ▼, ◀ in ▶, ter pritisnite tipko **Natisni**, **V redu** ali **Vnos**. Ko je nastavljen niz, se označijo izbrani zapisi.

number	name
1234567	123-45
ZYXWU	123-67
acegik	123-89
zyxwvu	123-00

- Kadar je bila podatkovna zbirka prenesena brez predloge: Izberite zadnji zapis v nizu, ki ga želite vstaviti, in pritisnite tipko **V redu** ali **Vnos**. Izbrani niz se označi.

number	name
1234567	123-45
ZYXWU	123-67
acegik	123-89
zyxwvu	123-00

- Prikaže se vsebina izbrane podatkovne zbirke.

A12LGOAAA	ABC
067	ZYXWU acegik
SPLOŠNO	
3mm x 25mm	
[REDACTED]	

- 7** Pritisnite tipko **Natisni**.

Brisanje prenesenih podatkov

Za brisanje prenesenih podatkov uporabite naslednje načine.

Več elementov ne morete izbrisati hkrati. Vsak element morete izbrisati ločeno.

■ Brisanje uporabniško določenih slik znakov

- 1 Pritisnite tipko **Simbol**, s pomočjo tipke ▲ ali ▼ izberite »Po meri«, nato pa pritisnite tipko **V redu** ali **Vnos**.
- 2 S tipkama ▲ ali ▼ izberite uporabniško določeno sliko znaka, nato pa pritisnite tipko **Počisti**. Prikaže se obvestilo »Izbrišem?«.
- 3 Pritisnite tipko **V redu** ali **Vnos**. Izbrana uporabniško določena slika znaka se izbriše in izbere se naslednja. Po potrebi izbrišite naslednji znak.

■ Brisanje predlog

- 1 Pritisnite tipko **Datoteka**, s pomočjo tipke ▲ ali ▼ izberite »Prenesene predloge«, nato pa pritisnite tipko **V redu** ali **Vnos**.
- 2 S tipko ▲ ali ▼ izberite predlogo za brisanje in pritisnite tipko **V redu** ali **Vnos**.
- 3 S tipko ▲ ali ▼ izberite »Izbriši« in pritisnite tipko **V redu** ali **Vnos**. Prikaže se obvestilo »Izbrišem?«.
- 4 Pritisnite tipko **V redu** ali **Vnos**. Izbrana predloga se izbriše in izbere se naslednja. Po potrebi izbrišite naslednjo predlogo.

■ **Brisanje podatkovne zbirke**

- 1** Pritisnite tipko **Podatkovna zbirka**.

 - 2** S tipko ▲ ali ▼ izberite podatkovno zbirko za brisanje in pritisnite tipko **Počisti**. Prikaže se obvestilo »Izbrišem?«.

 - 3** Pritisnite tipko **V redu** ali **Vnos**. Izbrana podatkovna zbirka se izbriše in izbere se naslednja podatkovna zbirka. Po potrebi izbrišite naslednjo podatkovno zbirko.
-

Uporaba programa P-touch Library

Program P-touch Library omogoča tiskanje predlog ali upravljanje predlog in drugih podatkov.

Zagon programske opreme P-touch Library

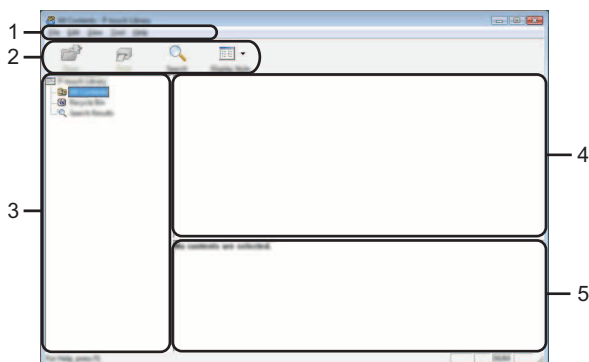
■ Za Windows Vista®/Windows® 7/Windows Server® 2008/2008 R2

Pritisnite gumb Start in kliknite [Vsi programi] - [Brother P-touch] - [P-touch Tools] - [P-touch Library 2.2].

■ Za Windows® 8/Windows® 8.1/Windows Server® 2012

Kliknite [P-touch Library 2.2] na zaslonu [Programi].

Ko se zažene program P-touch Library, se prikaže glavno okno.



1. Menijska vrstica

Omogoča dostop do vseh razpoložljivih ukazov, ki so združeni pod naslovi menija ([File] (Datoteka), [Edit] (Uredi), [View] (Prikaz), [Tool] (Orodje) in [Help] (Pomoč)) glede na njihovo delovanje.

2. Orodna vrstica

Omogoča dostop do pogosto rabljenih ukazov.

3. Pogled mape

Prikaže seznam map. Ko izberete mapo, se na seznamu predlog prikažejo predloge ali drugi podatki v izbrani mapi.

4. Seznam predlog

Prikaže seznam predlog ali drugih podatkov v izbrani mapi.

5. Predogled

Prikaže predogled predlog ali drugih podatkov na seznamu predlog.

1

2

3

4

5





6

7

8

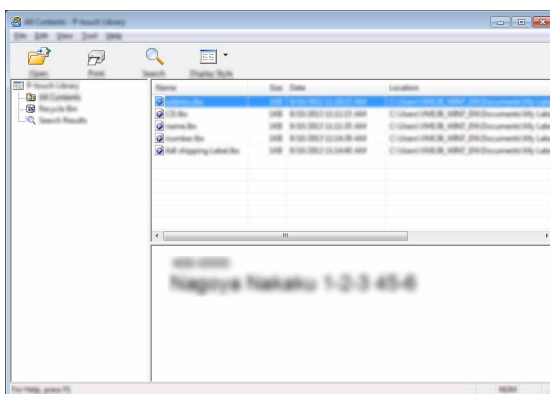
9

●Razlage ikon orodne vrstice●

Ikona	Ime gumba	Funkcija
	Open (Odpri)	Odpri izbrano predlogo.
	Print (Natisni)	Natisne izbrano predlogo nalepke z napravo P-touch.
	Search (Iskanje)	Omogoča iskanje predlog ali drugih podatkov, ki so registrirani v programu P-touch Library.
	Display Style (Slog prikaza)	Spremeni slog prikaza datotek.

Odpiranje in urejanje predlog

Izberite predlogo, ki jo želite odpreti ali urediti, in kliknite [Open] (Odpri).

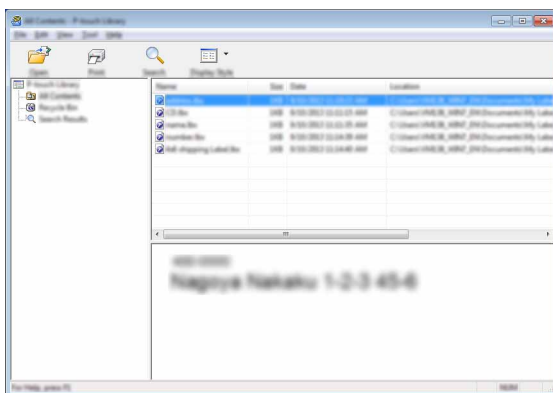


Zažene se program, ki je povezan s predlogo, in zdaj lahko predlogo uredite.

⚠ Program, ki se zažene, je odvisen od vrste izbrane datoteke. Če na primer izberete predlogo P-touch Template, se zažene program P-touch Editor.

Tiskanje predlog

Izberite predlogo, ki jo želite natisniti, in kliknite [Print] (Natisni).

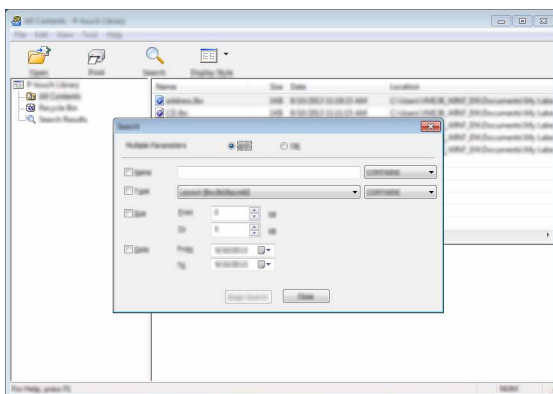


Predloga se natisne s priključeno napravo P-touch.

Iskanje predlog ali drugih podatkov

Omogoča iskanje predlog ali drugih podatkov, ki so registrirani v programu P-touch Library.

- 1 Kliknite [Search] (Iskanje).
Prikaže se pogovorno okno [Search] (Iskanje).



1

2

3

4

5

6

7

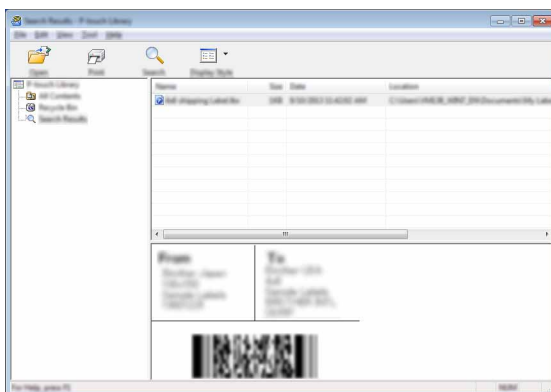
8

9


- 2** Določite merila za iskanje.
Na voljo so naslednja merila za iskanje.

Nastavitev	Podrobnosti
Multiple Parameters (Več parametrov)	Določi iskanje s programom, ko je določenih več meril. Če izberete [AND] (IN), program poišče datoteke, ki izpolnjujejo vsa merila. Če izberete [OR] (ALI), program poišče datoteke, ki izpolnjujejo katero koli merilo.
Name (Ime)	Omogoča iskanje predloge ali drugih podatkov po imenu datoteke.
Type (Vrsta)	Omogoča iskanje predloge ali drugih podatkov po vrsti datoteke.
Size (Velikost)	Omogoča iskanje predloge ali drugih podatkov po velikosti datoteke.
Date (Datum)	Omogoča iskanje predloge ali drugih podatkov z določljivjo datuma datoteke.

- 3** Kliknite [Begin Search] (Začni iskanje).
Iskanje se začne.



- 4** Zaprite pogovorno okno [Search] (Iskanje).
Rezultate iskanja lahko potrdite s klikom na [Search Results] (Rezultati iskanja) v pogledu mape.

 Predloge ali druge podatke lahko registrirate v program P-touch Library, tako da jih potegnete in spustite v mapo [All Contents] (Vsa vsebina) ali v pogled map. Program P-touch Editor lahko konfigurirate tako, da samodejno registrira predloge v program P-touch Library, kar storite takole:

1. V meniju P-touch Editor izberite [Tools] (Orodja) - [Options] (Možnosti).
2. V pogovornem oknu [Options] (Možnosti) kliknite [Registration Settings] (Nastavitve registracije) na jezičku [General] (Splošno).
3. Izberite čas registracije predlog, ki so ustvarjene s programom P-touch Editor, in kliknite [OK].

OMREŽJE

Konfiguriranje mrežnih nastavitev

Najprej morate konfigurirati nastavitve brezžičnega omrežja za svojo napravo P-touch, da bo omogočena komunikacija z omrežjem.

Izberete lahko vrsto omrežja, konfigurirate ali prikažete mrežne nastavitve itd. s tipko **Meni**. Za podrobno konfiguracijo lahko uporabite tudi [Communication settings] (Nastavitve komunikacije) v programu Printer Setting Tool (Orodje za nastavitve tiskalnika).

Za mrežne nastavitve glejte Navodila za mrežne nastavitve. Prenesete jih lahko iz spletnega mesta Brother Solutions Center (<http://solutions.brother.com>).

1

2

3

4

5

6

7

8


9

PONASTAVITEV IN VZDRŽEVANJE

Ponastavitev naprave P-touch

Notranji pomnilnik naprave P-touch lahko ponastavite, kadar želite počistiti vse shranjene datoteke nalepk ali če naprava P-touch ne deluje pravilno.

Ponastavitev podatkov na tovarniške nastavitve s tipkovnico P-touch

 Vse besedilo, nastavitve oblikovanja, možnosti nastavitvev in shranjene datoteke nalepk se počistijo, ko ponastavite napravo P-touch. Počistita se tudi nastavitvi za jezik in enote.

■ Ponastavitev vseh nalepk in nastavitvev po meri

Izklopite napravo P-touch. Pritisnite in držite tipki **Preklopi** ter **Vračalka**. Ko držite tipki **Preklopi** in **Vračalka**, enkrat pritisnite tipko **Napajanje**, nato pa spustite tipki **Preklopi** in **Vračalka**.

 Najprej spustite tipko **Napajanje** in šele nato druge tipke.

■ Ponastavitev nastavitvev po meri

Izklopite napravo P-touch. Pritisnite in držite tipki **Preklopi** ter **R**. Ko držite tipki **Preklopi** in **R**, enkrat pritisnite tipko **Napajanje** ter nato spustite tipki **Preklopi** in **R**.

 Najprej spustite tipko **Napajanje** in šele nato druge tipke.

Ponastavitev podatkov s tipko Meni

Pritisnite tipko **Meni**, s pomočjo tipke **▲** ali **▼** izberite »Ponastavi«, nato pa pritisnite tipko **V redu** ali **Vnos**. S tipko **▲** ali **▼** izberite način za ponastavitev in pritisnite tipko **V redu** ali **Vnos**.

Vrednost	Podrobnosti
Ponastavi vse nastav.	Preneseni podatki (predloge, podatkovne zbirke in uporabniško določeni znaki) ter vsebina v pomnilniku datotek se NE počistijo. Drugi podatki se počistijo in vse nastavitve, razen Wi-Fi®, se povrnejo na tovarniške.
Izbriši vso vsebino	Preneseni podatki (predloge, podatkovne zbirke in uporabniško določeni znaki) ter vsebina v pomnilniku datotek se počistijo. Drugi podatki se NE počistijo in nastavitve se NE povrnejo.
Tovarniško privzeto	Vse nalepke, nastavitve po meri in nastavitve Wi-Fi se ponastavijo na tovarniške vrednosti.
Ponastavi nastav. WiFi	Vse nastavitve Wi-Fi se ponastavijo na tovarniške vrednosti.

Vzdrževanje

Napravo P-touch je treba redno čistiti, da bo ohranila svojo zmogljivost in življenjsko dobo.

- Pred čiščenjem naprave P-touch vedno odstranite baterije in odklopite izmenični napajalnik.

Čiščenje enote

Morebiten prah in umazanijo na glavni enoti obrišite z mehko suho krpo. Za trdovratno umazanijo uporabite rahlo navlaženo krpo.

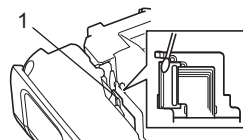
- Ne uporabljajte razredčila, benzena, alkohola ali drugih organskih topil. To lahko deformira ohišje in pokvari videz naprave P-touch.

Čiščenje tiskalne glave

Črte ali slaba kakovost črk na natisnjenih nalepkah običajno pomeni, da je tiskalna glava umazana. Tiskalno glavo očistite z bombažno vato ali kaseto za čiščenje tiskalne glave, ki je na voljo kot dodatna oprema (TZe-CL4).

1. Tiskalna glava

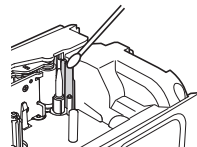
- Tiskalne glave se ne dotikajte z golimi rokami.
- Za navodila o uporabi kasete za čiščenje tiskalne glave glejte navodila, ki so priložena kaseti.



Čiščenje rezalnika traku

Ob redni uporabi se lahko na rezilu nakopiči lepilo traku, zaradi česar rezilo izgubi ostrino, kar lahko povzroči zagozdenje traku.

- Približno enkrat letno obrišite rezilo rezalnika z bombažno vato, ki ste jo navlažili z izopropilnim alkoholom.
- Rezila rezalnika se ne dotikajte z golimi rokami.



1

2

3

4

5

6

7

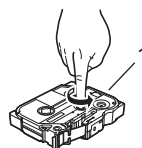
8

9

ODPRAVLJANJE NAPAK

Kaj storiti, kadar ...

Težava	Rešitev
Zaslon »zmrzne« ali se naprava P-touch ne odziva na običajen način.	<i>Glejte »Ponastavitev naprave P-touch« na strani 48 in ponastavite notranji pomnilnik na začetne nastavitve. Če težave ne rešite s ponastavitvijo naprave P-touch, odklopite izmenični napajalnik in odstranite baterije za najmanj 10 minut.</i>
Prikazovalnik ostane prazen po vklopu naprave.	<ul style="list-style-type: none"> • Preverite, ali so baterije pravilno vstavljene in ali je pravilno priključen (priloženi) izmenični napajalnik, ki je namenjen izključno za vašo napravo P-touch. • Preverite, ali je polnilna litij-ionska baterija popolnoma napolnjena.
Obvestila na LCD-prikazovalniku se prikazujejo v tujem jeziku.	<i>Za izbiro jezika glejte Priročnik za hitro pripravo.</i>
Nalepka se ne natisne, kadar pritisnete tipko Natisni.	<ul style="list-style-type: none"> • Preverite, ali ste vnesli besedilo in ali je pravilno vstavljena kasetna s trakom, ki ima dovolj preostalega traku. • Če je trak zviti, odrežite zviti del in ga napeljite skozi režo za izhod traku. • Če je trak zataknen, odstranite kaseto s trakom in izvlecite zatakneni trak ter ga odrežite. Pred ponovnim vstavljanjem kasete s trakom preverite, ali je konec traku napeljan skozi vodilo za trak.
Nalepka se ne natisne pravilno.	<ul style="list-style-type: none"> • Odstranite in znova namestite kaseto s trakom ter jo trdno pritisnite, dokler se ne zaskoči. • Če je tiskalna glava umazana, jo očistite z bombažno vato ali kaseto za čiščenje tiskalne glave, ki je na voljo kot dodatna oprema (TZe-CL4).
Trak s črnilom je ločen od valja za črnilo.	<p><i>Če je trak s črnilom pretrgan, zamenjajte kaseto s trakom. Če ni, pustite trak neodrezan, odstranite kaseto s trakom in navijte ohlapni trak s črnilom na valjček, kot kaže slika.</i></p> <p>1. Valjček</p>
Naprava P-touch se ustavi med tiskanjem nalepke.	<ul style="list-style-type: none"> • Če vidite črtast trak, zamenjajte kaseto s trakom, saj to pomeni, da ste prišli do konca traku. • Zamenjajte vse baterije ali priključite izmenični napajalnik neposredno na napravo P-touch.
Nalepka se ne odreže samodejno.	<ul style="list-style-type: none"> • Preverite nastavitev možnosti rezanja. Za podrobnosti glejte »Možnosti za rezanje traku« na strani 9. Lahko pa za podajanje in rezanje traku pritisnete tipko Podaj in reži.
Napaka zagozdenega traku, ki je kljub odpravljanju napak ni mogoče počistiti.	<i>Stopite v stik s servisno službo Brother.</i>



Težava	Rešitev
<p>Če tiskate več kopij nalepke, se bo prikazalo sporočilo, v katerem boste morali potrditi, ali želite vsako nalepko po tiskanju odrezati.</p>	<p>Sporočilo se prikaže, ker odrezane nalepke ne smejo ostati v izhodni reži za trak.</p> <p>Če želite onemogočiti prikaz sporočila, pritisnite tipko Meni, nato s tipko ▲ ali ▼ izberite možnost »Pavza reza«, na koncu pa pritisnite tipko V redu ali Vnos.</p>
<p>Ne poznam različice vgrajene programske opreme P-touch.</p>	<p>Številko različice in druge informacije za vgrajeno programsko opremo lahko potrdite z naslednjim postopkom. Pritisnite tipko Meni, s pomočjo tipke ▲ ali ▼ izberite »Info. o različici«, nato pa pritisnite tipko V redu ali Vnos.</p>
<p>Natisnjene črtne kode ni mogoče brati.</p>	<ul style="list-style-type: none"> Nalepke natisnite tako, da so črtne kode poravnane s tiskalno glavo, kot je prikazano spodaj. <div data-bbox="524 555 840 715" style="text-align: center;"> <p>The diagram illustrates the correct alignment for printing a barcode. A horizontal bar at the top represents the printer head (1). A downward-pointing arrow indicates the printing direction (3). Below the arrow, a barcode (2) is shown within a rectangular frame, indicating its position relative to the printer head.</p> </div> <ol style="list-style-type: none"> 1. Tiskalna glava 2. Črtna koda 3. Usmerjenost tiskanja <ul style="list-style-type: none"> Poskusite uporabiti drug bralnik. Priporočamo, da natisnete črtne kode z izbrano možnostjo [Standard] v možnostih [Quality] (Kakovost). (Windows Vista®/Windows Server® 2008) Če želite prikazati možnosti [Quality] (Kakovost), odprite lastnosti tiskalnika s klikom na - [Nadzorna plošča] - [Strojna oprema in zvok] - [Tiskalniki], z desno miškino tipko kliknite tiskalnik, za katerega želite spremeniti nastavitve, in kliknite [Nastavitve tiskanja]. (Windows® 7/Windows Server® 2008 R2) Če želite prikazati možnosti [Quality] (Kakovost), odprite lastnosti tiskalnika s klikom na - [Naprave in tiskalniki], z desno miškino tipko kliknite tiskalnik, za katerega želite spremeniti nastavitve, in kliknite [Nastavitve tiskanja]. (Windows® 8/Windows® 8.1/Windows Server® 2012) Če želite prikazati možnosti [Quality] (Kakovost), odprite lastnosti tiskalnika s klikom na [Nadzorna plošča] na zaslonu [Programi] - [Strojna oprema in zvok] - [Naprave in tiskalniki], z desno miškino tipko kliknite tiskalnik, za katerega želite spremeniti nastavitve, in kliknite [Nastavitve tiskanja].
<p>Potrditi želim, ali uporabljam najnovjšo različico programske opreme.</p>	<p>Uporabite program P-touch Update Software na CD-ju, da potrdite, ali uporabljate najnovjšo različico programske opreme.</p> <p>Za podrobnosti o programu P-touch Update Software glejte Hitre uporabniške napotke.</p>

Obvestila o napakah

Ko se na prikazovalniku prikaže obvestilo o napaki, sledite spodnjim navodilom.

Obvestilo	Vzrok/Rešitev
Napačni polnilec!	Priključen je nezdružljiv izmenični napajalnik. Uporabite primeren izmenični napajalnik.
Baterija je skoraj prazna!	Vstavljene baterije so skoraj prazne.
Zamenjajte baterijo!	Vstavljene baterije bodo kmalu prazne.
Napolnite litij-ionsko baterijo!	Baterija je skoraj prazna. Napolnite litij-ionsko baterijo.
Li-ion bat. poškodovana, zamenjaj vir!	Litij-ionska baterija je poškodovana. Uporabite izmenični napajalnik, alkalne baterije velikosti AA (LR6) ali polniine baterije Ni-MH velikosti AA (HR6).
Hlajenje, stop XX min nato zagon!	Napaka zaradi visoke temperature. Počakajte v obvestilu navedeni čas in poskusite znova.
Napaka noža!	Rezalnik traku je bil zaprt, ko ste poskusili tiskati ali podajati trak. Napravo P-touch izklopite in znova vklopite, nato nadaljujte. Če je v rezalniku zapleten trak, odstranite trak.
Vstavi tračno kaseto!	Ko poskusite tiskati ali odpreti predogled nalepke, ni vstavljene kasete s trakom. Pred nadaljevanjem vstavite kaseto s trakom.
Tekst poln!	Vnesli ste že največje dovoljeno število znakov. Uredite besedilo in uporabite manj znakov.
Ni besedila!	Ko poskusite natisniti ali odpreti predogled nalepke, ni besedila, simbolov ali podatkov črtna kode. Pred nadaljevanjem vnesite podatke.
Napačna vrednost!	Vnesena vrednost za dolžino traku, več kopij ali funkcijo oštevilčenja je neveljavna. Vnesite veljavno vrednost za nastavitvev.
Tračna kaseto zamenjana!	Kaseto s trakom, ki ste jo izbrali za tiskanje, ni enaka kot kaseto s trakom, ki je vstavljena v napravo P-touch.
Omejeno št. vrstic! Največ 7 vrstic	Vnesli ste že največje dovoljeno število vrstic. Omejite število vrstic na sedem.
Omejena širina traku! Največ 5 vrstic	Ob pritisku na tipko Natisni ali Predogled je vnesenih več kot pet vrstic besedila, uporabljate pa trak širine 18 mm. Omejite število vrstic na pet ali vstavite kaseto s širšim trakom.
Omejena širina traku! Največ 3 vrstice	Ob pritisku na tipko Natisni ali Predogled so vnesene več kot tri vrstice besedila, uporabljate pa trak širine 12 mm. Omejite število vrstic na tri ali vstavite kaseto s širšim trakom.
Omejena širina traku! Največ 2 vrstici	Ob pritisku na tipko Natisni ali Predogled sta vneseni več kot dve vrstici besedila, uporabljate pa trak širine 9 ali 6 mm. Omejite število vrstic na dve ali vstavite kaseto s širšim trakom.
Omejena širina traku! Največ 1 vrstica	Ob pritisku na tipko Natisni ali Predogled je vnesena več kot ena vrstica besedila, uporabljate pa trak širine 3,5 mm. Omejite število vrstic na eno ali vstavite kaseto s širšim trakom.

Obvestilo	Vzrok/Rešitev
Omej. št. blokov! Najv. 99 blokov	Presežena je največja količina blokov. Število blokov omejite na 99.
Omej. dolžine!	Dolžina natisnjene nalepke z vnesenim besedilom je večja od 1 m. Uredite besedilo, tako da je nalepka krajša od 1 m.
Vstavite 24 mm tračno kaseto!	Izbrali ste predlogo ali postavitev bloka za trak širine 24 mm, vendar nimate nameščene kasete s trakom širine 24 mm. Vstavite kaseto s trakom širine 24 mm.
Vstavite 18 mm tračno kaseto!	Izbrali ste predlogo ali postavitev bloka za trak širine 18 mm, vendar nimate nameščene kasete s trakom širine 18 mm. Vstavite kaseto s trakom širine 18 mm.
Vstavite 12 mm tračno kaseto!	Izbrali ste predlogo ali postavitev bloka za trak širine 12 mm, vendar nimate nameščene kasete s trakom širine 12 mm. Vstavite kaseto s trakom širine 12 mm.
Vstavite 9 mm tračno kaseto!	Izbrali ste predlogo ali postavitev bloka za trak širine 9 mm, vendar nimate nameščene kasete s trakom širine 9 mm. Vstavite kaseto s trakom širine 9 mm.
Vstavite 6 mm tračno kaseto!	Izbrali ste predlogo ali postavitev bloka za trak širine 6 mm, vendar nimate nameščene kasete s trakom širine 6 mm. Vstavite kaseto s trakom širine 6 mm.
Vstavite 3,5 mm tračno kaseto!	Izbrali ste predlogo ali postavitev bloka za trak širine 3,5 mm, vendar nimate nameščene kasete s trakom širine 3,5 mm. Vstavite kaseto s trakom širine 3,5 mm.
Vstavite cevno kaseto HS 23,6 mm!	Izbrali ste predlogo za termoskrčljivo cev širine 23,6 mm, vendar nimate nameščene termoskrčljive cevi širine 23,6 mm. Vstavite termoskrčljivo cev širine 23,6 mm.
Vstavite cevno kaseto HS 17,7 mm!	Izbrali ste predlogo za termoskrčljivo cev širine 17,7 mm, vendar nimate nameščene termoskrčljive cevi širine 17,7 mm. Vstavite termoskrčljivo cev širine 17,7 mm.
Vstavite cevno kaseto HS 11,7 mm!	Izbrali ste predlogo za termoskrčljivo cev širine 11,7 mm, vendar nimate nameščene termoskrčljive cevi širine 11,7 mm. Vstavite termoskrčljivo cev širine 11,7 mm.
Vstavite cevno kaseto HS 8,8 mm!	Izbrali ste predlogo za termoskrčljivo cev širine 8,8 mm, vendar nimate nameščene termoskrčljive cevi širine 8,8 mm. Vstavite termoskrčljivo cev širine 8,8 mm.
Vstavite cevno kaseto HS 5,8 mm!	Izbrali ste predlogo za termoskrčljivo cev širine 5,8 mm, vendar nimate nameščene termoskrčljive cevi širine 5,8 mm. Vstavite termoskrčljivo cev širine 5,8 mm.
Tekst predolg!	Dolžina natisnjene nalepke z vnesenim besedilom je daljša od nastavitve za dolžino. Uredite besedilo, da ga prilagodite nastavljeni dolžini, ali spremenite nastavev dolžine.
Poln pomnilnik!	Ko poskusite shraniti datoteko nalepke, ni dovolj razpoložljivega notranjega pomnilnika. Izbršite nepotrebne datoteke, da ustvarite prostor za novo datoteko nalepke.
Preveri # vnesenih števki!	Število mest, ki so vnesena v podatkih črtne kode, se ne ujema s številom mest, nastavljenih v parametrih črtne kode. Vnesite ustrezno število mest.

Obvestilo	Vzrok/Rešitev
Vnos A, B, C ali D na zač.&koncu!	Vneseni podatki črtno kode nimajo potrebne začetne/končne kode (na začetku in koncu črtno kode za protokol CODABAR so potrebni znaki A, B, C ali D). Pravilno vnesite podatke črtno kode.
Največ 5 črtnih kod na oznako!	V besedilnih podatkih je že določenih pet črtnih kod, ko ste poskusili vnesti novo črtno kodo. Za vsako nalepko lahko uporabite največ pet črtnih kod. Če je za postavitev zastavice izbrana možnost AA : AA , lahko vnesete do dve črtni kodi.
Besedilo preveliko!	Velikost pisave je prevelika. Izberite drugo možnost velikosti.
Sistemska napaka XX!	Stopite v stik s servisno službo Brother.
Izberi drugo možn. rezanja!	Dolžina traku, nastavljena z nastavitvijo za dolžino traku, je krajša od seštevka levega in desnega roba, ki sta uporabljena za možnost rezanja »Širok rob«. Izbrati morate drugo možnost rezanja.
Zaprte pokrov!	Zadnji pokrov je odprt. Med tiskanjem mora biti pokrov zaprt.
Nameščeni trak ni združljiv s to napravo!	Namestili ste trak, ki ni združljiv z napravo P-touch. Uporabite združljiv trak.
Omejitev vrstic! Najv. 297 vrstic na nalepko	Presežena največja vrednost. Na celotni strani in blokih lahko vnesete do 297 vrstic.
Funkcija blokiranja ni dovoljena!	S to nastavitvijo ne morete dodajati ali brisati blokov.
Omejeno št. vrstic! Največ 3 vrstice	Postavitev PRITISNI BLOK omogoča tiskanje do 3 vrstic na blok.
Funkc. zahteva 9 mm ali širši trak!	Postavitev PRITISNI BLOK mora uporabljati kasete s trakom širine 9 mm ali več.
Pri urejanju mora biti vrsta zaporedja Brez!	Besedila ni mogoče urejati, ko nastavite Vrsto zaporedja v PRITISNEM BLOKU na Vodoravno ali Hrbtenico.
Ne najdem podatkovne zbirke!	Tipko Podatkovna zbirka na napravi P-touch ste pritisnili, ko v napravi P-touch ni bilo shranjene datoteke s podatkovno zbirko.
Ni podatkov!	Poskusili ste odpreti datoteko s podatkovno zbirko, ki ne vsebuje podatkov.
Nap. črtno kode!	Nalepke s črtno kodo ste poskusili tiskati iz podatkovne zbirke. Naprava P-touch prikaže to obvestilo, ko izbrani niz podatkovne zbirke vsebuje neveljavne znake/številke, ki niso podprti v protokolu za črtno kodo.
Pomnilnik je poln! Zmanjšajte vel. datot.za nadalj.	Skupna velikost podatkov presega vgrajeni bliskovni pomnilnik po urejanju zapisov podatkovne zbirke.
Visokoločljivost. tisk.ni podprto za ta medij!	Nalepki ni mogoče tiskati v visokoločljivostnem načinu, kadar je v napravi P-touch vstavljen nepodprt medij (tekstilni trak, termoskrčljiva cev itd.).

DODATEK

Tehnični podatki

Glavna enota

Postavka	Tehnični podatek
Zaslon	
Prikaz znakov	15 znakov × 2 vrstici in območje vodenja (128 × 64 pik)
Kontrast prikazovalnika	5 stopenj (+2, +1, 0, -1, -2)
Tiskanje	
Postopek tiskanja	Toplotni prenos
Tiskalna glava	128 pik/180 dpi Način visoke ločljivosti: Največ 180 × 360 dpi (ob povezavi z računalnikom) *1
Višina tiskanja	Največ 18,0 mm (pri uporabi traku širine 24 mm) *2
Hitrost tiskanja	Izmenični napajalnik: največ 30 mm/s Baterije: največ 20 mm/s Dejanska hitrost tiskanja je odvisna od pogojev.
Tračna kaset/kaseta s cevjo	Kaseta s trakom Brother TZe (širine 3,5 mm, 6 mm, 9 mm, 12 mm, 18 mm, 24 mm) Kaseta s cevjo Brother HSe (širine 5,8 mm, 8,8 mm, 11,7 mm, 17,7 mm, 23,6 mm)
Število vrstic	Trak širine 24 mm: 1–7 vrstic; trak širine 18 mm: 1–5 vrstic; trak širine 12 mm: 1–3 vrstice; trak širine 9 mm: 1–2 vrstici; trak širine 6 mm: 1–2 vrstici; trak širine 3,5 mm: 1 vrstica
Pomnilnik (krajevne datoteke)	
Velikost medpomnilnika	Največ 18.297 znakov
Shranjevanje datotek	Največ 99 datotek
Pomnilnik (preneseno)	
Shranjevanje datotek	Največ po 99 predlog, podatkovnih zbirk in slik (skupaj 6 MB)
Napajanje	
Napajanje	Šest alkalnih baterij »AA« (LR6) *3, šest polnilnih baterij »AA« Ni-MH (HR6) *3, *4, litij-ionska baterija (BA-E001), izmenični napajalnik (AD-E001).
Samodejni izklop	Šest alkalnih baterij »AA« (LR6)/šest polnilnih baterij »AA« Ni-MH (HR6): 20 min. Litij-ionska baterija (BA-E001): 30 min. Izmenični napajalnik (AD-E001): 60 min. (Uporabite tipko Meni , da spremenite nastavev za samodejni izklop za litij-ionsko baterijo ali izmenični napajalnik.)
Vmesnik	
USB	2.0 (polna hitrost) (mini-B, periferni)
Brezžično LAN-omrežje	IEEE802.11b/g/n (infrastrukturni/ad-hoc način)

1

2

3

4

5

6

7

8

9

Postavka	Tehnični podatek
Velikost	
Mere	Približno 125,8 mm (Š) x 249,9 mm (G) x 94,1 mm (V)
Teža	Približno 1.048 g (brez kasete s trakom in baterij)
Drugo	
Delovna temperatura/ vlažnost	10–35 °C/20–80 % vlažnosti (brez kondenzacije) Največja temperatura mokrega termometra: 27 °C

*1 Načina z visoko ločljivostjo ne morete uporabljati s tekstilnim trakom in termoskrčljivo cevjo.

*2 Dejanska velikost znaka je lahko manjša od največje višine tiskanja.

*3 Ni priloženo.

*4 Obiščite nas na naslovu <http://solutions.brother.com/>, kjer lahko dobite najnovejše informacije o priporočenih baterijah.

Podprti protokoli in varnostne funkcije

Vmesnik	Brezžično	IEEE 802.11b/g/n (infrastrukturni način) IEEE 802.11b (način Ad-hoc)
Omrežje (skupno)	Protokol (IPv4)	ARP, RARP, BOOTP, DHCP, APIPA (Auto IP), mDNS, WINS, razreševanje imen NetBIOS, razreševalnik DNS, LPR/LPD, vrata po meri/Port9100, FTP-strežnik, odjemalec in strežnik TFTP, ICMP, odzivnik LLMNR, SNMPv1/v2c
	Protokol (IPv6)	NDP, RA, razreševalnik DNS, LPR/LPD, mDNS, vrata po meri/Port9100, FTP-strežnik, SNMPv1, odjemalec in strežnik TFTP, ICMP, odzivnik LLMNR, SNMPv1/v2c
Omrežje (varnost)	Brezžično	SSID (32 znakov), WEP 64/128 bitov, WPA2-PSK (AES), LEAP, EAP-FAST, PEAP, EAP-TLS, EAP-TTLS

Simboli

Kategorija	Simboli
Ločila	. , ? ! " ' : ; - _ \ / & ` ~ • * @ # % ^ % † ‡
Podatk. komun.	
Zvok/slika	
Elektrika	
Puščice	
Varnost	
Prepovedano	
Oklepaji	() [] < > « » { }
Matematika	+ - × ÷ ± = ≥ ≤ ≠ ≥ ≤ > < ∴ ∴ ¼ ½ ¾ ⅓ ⅔ ⅓ ⅔ ⅓ ⅔ ⅓ ⅔ ⅓ ⅔ ⅓ ⅔
Grška abeceda	α β γ δ φ λ μ Ω Σ
Nadpis./podpis.	° ® © ™ 0 1 2 3 4 5 6 7 8 9 0 1 2 3 4 5 6 7 8 9
Vrstične oznake	✓ ☑ ● ○ ■ □ ☒ ✂ ★ ☆ ♠ ♣ ♥ ♡ ♦ ◇ ♣ ♣
Valuta	\$ ¢ € £ ¥ ₪
Razno	

💡 Simboli v tabeli so lahko videti malo drugače na LCD-prikazovalniku naprave P-touch in pri tiskanju.

1

2

3

4

5

6

7

8

9

Naglašeni znaki

Znak	Naglašeni znaki	Znak	Naglašeni znaki
a	á à â ä æ ā ą á ā ǎ	n	ñ ñ ń ȳ
A	Á À Â Ã Ä Æ Ā Ą Ā Ā Ā	N	Ñ Ñ Ǻ Ⱥ
c	ç ċ é	o	ó ò ô ø ö õ œ ö
C	Ç Ć Ć	O	Ó Ò Ô Ø Ö Ö Œ Ó
d	d' ð đ	r	ř ř Ț
D	Ď Ď	R	Ř Ř Ț
e	é è ê ë ę ě è ē	s	š ś ș ș ß
E	É È Ê Ë Ę Ě É Ē	S	Š Ś Ș Ș ß
g	g' ğ	t	ť Ț Ț
G	Ĝ Ğ	T	Ť Ť Ț
i	í î ï ĩ ĵ ĭ ĩ	u	ú ù û ü ı ú ũ ú
I	Í Î Ï Ĭ Ĵ Ĩ Ĩ	U	Ú Ù Û Ü Ț Ů Ů Ů
k	ķ	y	ý ŷ
K	Ķ	Y	Ý ŷ
l	ł ł ĺ ł'	z	ž ź ź
L	Ł Ł Ł Ł'	Z	Ž Ž Ž

Lastnost znaka

Lastnost	Vrednost	Rezultat	Vrednost	Rezultat
Pis.	LGO (Letter Gothic)	ABCabc	CAL (Calgary)	<i>ABCabc</i>
	HEL (Helsinki)	ABCabc	BEL (Belgium)	ABCabc
	BRU (Brussels)	ABCabc	ATL (Atlanta)	ABCabc
	US	ABCabc	ADM (Adams)	ABCabc
	LA (Los Angeles)	ABCabc	BRN (Brunei)	ABCabc
	SGO (San Diego)	ABCabc	SOF (Sofia)	ABCabc
	FLO (Florida)	ABCabc	GER (Germany)	<i>ABCabc</i>
Vel.	Samod.	Ko je izbrana Samod. nastavitvev, se besedilo samodejno prilagodi na največjo velikost, ki je na voljo za vsako širino traku.	18 pt	ABCabc
	48 pt	ABCabc	12 pt	ABCabc
	42 pt	ABCabc	9 pt	ABCabc gajjv
	36 pt	ABCabc	6 pt	ABCabc gajjv
	24 pt	ABCabc		
Širina	x 2	ABCabc	x 2/3	ABCabc
	x 3/2	ABCabc	x 1/2	ABCabc
	x 1	ABCabc		

1

2

3

4

5

6

7

8

9

Lastnost	Vrednost	Rezultat	Vrednost	Rezultat
Stil	Norm.	ABCabc	Lež (ležeče)	<i>ABCabc</i>
	Krepko	ABCabc	L+krp (ležeče in krepko)	<i>ABCabc</i>
	Obr (obroba)	ABCabc	L+obr (ležeče in obroba)	<i>ABCabc</i>
	Sen (senčeno)	ABCabc	L+sen (ležeče in senčeno)	<i>ABCabc</i>
	Polno	ABCabc	L+pol (ležeče in polno)	<i>ABCabc</i>
Vrsta	Izklop	ABCabc	Pod (podčrtano)	<u>ABCabc</u>
	Prč (prečrtano)	ABCabc		
Porav. (poravnava)	Levo	ABCabc	Desno	ABCabc
	Sredina	ABCabc	Oboj (oboje-stransko)	A B C a b c



- Dejanska širina natisnjene pisave je odvisna od širine traku, števila znakov in števila vnesenih vrstic. Ko enkrat znaki dosežejo najmanjšo velikost, se pisava privzeto preklopi na pisavo po meri, ki temelji na slogu Helsinki. To omogoča, da nalepke natisnete z najmanjšim možnim besedilom na ozkih ali večvrstičnih nalepkah.
- Vse 6-točkovno besedilo se natisne s pisavo Helsinki, razen pri privzeti nastavitvi.

Okvirji

Lastnost	Vrednost	Rezultat	Vrednost	Rezultat								
Okvir	Izklop	ABCabc	4	ABCabc								
	1	ABCabc	5	ABCabc								
	2	ABCabc	6	ABCabc								
	3	ABCabc	7	<table border="1"> <tr> <td>ABC</td> <td>abc</td> <td>ABC</td> </tr> <tr> <td>ABC</td> <td>abc</td> <td>ABC</td> </tr> <tr> <td>ABC</td> <td>abc</td> <td>ABC</td> </tr> </table>	ABC	abc	ABC	ABC	abc	ABC	ABC	abc
ABC	abc	ABC										
ABC	abc	ABC										
ABC	abc	ABC										

Črtne kode

Tabela nastavitvev za črtno kodo

Lastnost	Vrednost
Protokol	CODE39 , CODE128 , EAN-8 , EAN-13 , GS1-128 (UCC/EAN-128) , UPC-A , UPC-E , I-2/5 (ITF) , CODABAR
Širina	Majhno
	Veliko
Spodaj# (znaki, ki se natisnejo pod črtno kodo)	Vklop
	Izklop
Prev.štev. (številka za preverjanje)	Izklop
	Vklop (na voljo samo za protokole CODE39 , I-2/5 in CODABAR)

1

2

3

4

5

6

7

8

9

Seznam posebnih znakov

CODE39

Posebni znak
-
.
(PRESLED)
\$
/
+
%

CODABAR

Posebni znak
-
\$
:
/
.
+

CODE128, GS1-128 (UCC/EAN-128)

Posebni znak	Posebni znak	Posebni znak
(PRESLED)	\	DC3
!]	DC4
"	^	NAK
#	_	SYN
\$	NUL	ETB
%	.	CAN
&	SOH	EM
'	STX	SUB
(ETX	ESC
)	EOT	{
*	ENQ	FS
+	ACK	
,	BEL	GS
-	BS	}
.	HT	RS
/	LF	~
:	VT	US
;	FF	DEL
<	CR	FNC3
=	SO	FNC2
>	SI	FNC4
?.	DLE	FNC1
@	DC1	
□	DC2	

Opombe o uporabi programa P-touch Transfer Manager (za Windows®)

Ker nekaterih funkcij programa P-touch Editor 5.1 ni na voljo za napravo P-touch, ne pozabite naslednjih točk, kadar ustvarjate predloge s programom P-touch Editor 5.1. Preverite lahko predogled natisnjene predloge, preden ustvarjeno predlogo prenesete v napravo P-touch. Za podrobnosti glejte »Prenos predloge nalepke v program P-touch Transfer Manager« na strani 26.

Opombe o ustvarjanju predlog

- Naprava P-touch ima naloženih 14 pisav. Nekaj besedila v predlogi, ki jo prenesete v napravo P-touch, bo natisnjena s podobnimi pisavami in velikostmi znakov, ki so naloženi v napravi P-touch. Natisnjena nalepka se lahko posledično razlikuje od slike predloge v programu P-touch Editor.
- Odvisno od nastavitve za besedilne predmete se lahko velikost znakov samodejno zmanjša ali pa se nekaj besedila ne bo natisnilo. Če pride do tega, spremenite nastavitve besedilnega predmeta.
- V programu P-touch Editor je mogoče sloge znakov določiti tudi posameznim znakom, v napravi P-touch pa lahko sloge določite le blokom besedila. Poleg tega nekaterih slogov znakov v napravi P-touch ni na voljo.
- Polja za številčenje, ki je določeno v programu P-touch Editor, ni mogoče prenesti.
- Ozadja, določena s programom P-touch Editor, niso združljiva z napravo P-touch.
- Predmeti datuma in časa z uporabo nastavitve »Med tiskanjem« v programu P-touch Editor se ne bodo natisnili.
- Postavitve v programu P-touch Editor, ki uporablja funkcijo za razdeljeno tiskanje (povečava nalepke, ki se nato natisne na 2 ali več nalepkah), ni mogoče prenesti.
- Naprava P-touch prebere samo prvih sedem vrstic besedila, ki je vneseno v polje podatkovne zbirke.
- Polja, ki štrlijo iz območja tiskanja, se morda ne bodo natisnila v celoti.

Opombe o prenosu predlog

- Natisnjena nalepka se lahko razlikuje od slike, ki se prikaže v območju za predogled v programu P-touch Transfer Manager.
- Če v napravo P-touch prenesete črtno kodo, ki ni bila naložena z napravo P-touch, se bo črtna koda pretvorila v sliko, kot da gre za 2D-črtno kodo. Slike spremenjene črtno kode ni mogoče urejati. Če je črtna koda 1-dimenzionalna in vsebuje protokol črtno kode, ki ni združljiv z napravo P-touch, pride do napake in predloge ni mogoče prenesti.
- Vsi preneseni predmeti, ki jih ni mogoče urejati z napravo P-touch, se pretvorijo v slike.
- Predmeti v skupinah se pretvorijo v eno samo bitno sliko, pri kateri podatkov ne morete spreminjati s tipkovnico P-touch.

Opombe o prenosu podatkov, ki niso predloge

- Če se število ali zaporedje polj v podatkovni zbirki spremeni in če ob posodobitvi prenesete samo podatkovno zbirko (datoteka *.csv), se podatkovna zbirka morda ne bo pravilno povezala s predlogo. Poleg tega mora naprava P-touch prvo vrstico podatkov v datoteki prepoznati kot imena polj.
- Preneseni logotipi, simboli in grafike se v napravi P-touch samodejno skalirajo (na 8 velikosti), podobno kot obstoječa pisava ali kateri koli obstoječi simbol v knjižnici.

1

2

3

4

5

6

7

8

9

brother