



## NAVODILA ZA UPORABO

# Komplet za Powerline omrežje Devolo dLAN 550 duo+

Kataloška št.: 12 26 899



## Kazalo

1 Začetni napotki .....	2
1.1 O teh navodilih .....	2
1.1.1 Predvidena uporaba .....	3
1.1.2 Izjava o skladnosti (CE) .....	3
1.1.3 Varnostni napotki .....	3
1.2 Devolo na spletu .....	4
2 Uvod .....	4
2.1 Kaj se skriva za dLAN-om? .....	5
2.2 Devolo je okolju prijazen .....	5
2.3 dLAN 550 duo+ .....	6
2.3.1 Primeri uporabe .....	6
3 Priprava na uporabo .....	7
3.1 Vsebina paketa .....	7
3.2 Sistemske zahteve .....	7
3.3 Funkcije .....	8
3.3.1 Kontrolna lučka .....	8
3.3.2 Omrežna priključka .....	8
3.3.3 Tipka za kodiranje .....	8
3.3.4 Vgrajena električna vtičnica .....	8
3.4 Priključitev adapterja dLAN 550 duo+ .....	8
3.5 Namestitev programske opreme .....	9
3.5.1 Programska oprema za Windows .....	9
3.5.2 Programska oprema za Mac (OS X) .....	9
3.5.3 Programska oprema za Linux (Ubuntu) .....	9
4 dLAN-omrežje .....	10
4.1 Varnost v dLAN-u .....	10
4.2 Kodiranje dLAN-omrežja s pritiskom tipke .....	10
4.3 Devolo Cockpit .....	12
4.3.1 Kodiranje z Devolo Cockpit .....	13
5 Dodatek .....	14
5.1 Optimizacija pasovne širine .....	14
5.2 Odstranjevanje odsluženih naprav .....	15
Garancijski list .....	16

## 1 Začetni napotki

*Zahvaljujemo se vam za izkazano zaupanje!*

*S tem izdelkom boste v nekaj korakih vzpostavili lastno omrežje. dLAN prenaša podatke po električnih napeljavah vaše hiše, tako da vsaka električna vtičnica omogoča omrežni dostop.*

### 1.1 O teh navodilih

Pred uporabo naprave pozorno preberite vse napotke in navodila za uporabo in/ali navodila za namestitev shranite, če jih boste morda hoteli kasneje ponovno prebrati.

Poleg uvoda v temo „dLAN“ in „Green-IT“ ter predstavitve naprave dLAN 550 duo+ v **2. poglavju** boste v **3. poglavju** izvedeli, kako lahko adapter uspešno pripravite na uporabo. V **4. poglavju** je opisana konfiguracija dLAN-omrežja. Napotki glede optimizacije pasovne širine in napotki glede ekološke sprejemljivosti naprave se nahajajo v **5. poglavju** na koncu teh navodil za uporabo.

## Opis simbolov

Pod to točko je na kratko opisan pomen uporabljenih simbolov.



**Zelo pomemben napotek. Neupoštevanje lahko vodi do škode.**



**Pomemben napotek. Priporočljivo je, da ga upoštevate.**



*Dodatne informacije in napotki glede ozadja in konfiguracije vaše naprave.*

### 1.1.1 Predvidena uporaba

Uporabljajte adapter v skladu z opisom v teh navodilih za uporabo, da preprečite škodo in telesne poškodbe.

### 1.1.2 Izjava o skladnosti (CE)

V primeru predvidene uporabe izdelek izpolnjuje temeljne zahteve Direktive o elektromagnetni združljivosti (EMC) 2004/108/ES in ostalih veljavnih določil Pravilnika o radijski in telekomunikacijski terminalski opremi ter je predviden za uporabo v državah članicah EU in v Švici. Izdelek je naprava razreda B.

Izjava **CE** je priložena v tiskani obliki.

### 1.1.3 Varnostni napotki

Pred pripravo naprav Devolo na uporabo si morate prebrati vse varnostne napotke in napotke za upravljanje ter jih shraniti, če jih boste morda hoteli kasneje ponovno prebrati.



**NEVARNOST zaradi elektrike**

**Kot uporabnik ne smete odpirati naprav Devolo. V primeru odpiranja naprav obstaja nevarnost električnega udara!**

Kot uporabniku vam naprav Devolo ni treba vzdrževati. V primeru škode ločite napravo Devolo od električnega omrežja, tako da samo napravo ali njen električni vtič izvlečete iz električne vtičnice. Nato se obrnite izključno na usposobljenega strokovnjaka (servisno službo). Do **škode** lahko pride v naslednjih primerih:

- ko je električni kabel ali električni vtič poškodovan,
- ko ste napravo Devolo polili s tekočino (npr. dež ali voda),
- ko naprava Devolo ne deluje,
- ko je ohišje naprave Devolo poškodovano.

Naprave Devolo lahko priključite izključno na **elektroenergetsko omrežje**, ki se sklada s podatki na **tipski tablici**. Za napajanje uporabljajte samo priložen električni kabel oz. napajalnik.

Za ločitev naprave Devolo od električnega omrežja izvlecite samo napravo oz. njen električni vtič iz električne vtičnice. **Električna vtičnica in vse priključene omrežne naprave morajo biti enostavno dostopne, tako da lahko po potrebi hitro izvlečete električne vtiče.**

Naprave Devolo uporabljajte izključno na suhem mestu.

**Pred čiščenjem ločite naprave Devolo od električnega omrežja!** Ne uporabljajte čistilnih sredstev z vsebnostjo topil, saj lahko s tem povzročite poškodbe ohišja. Za čiščenje uporabite samo suho krpo.



### **NEVARNOST** zaradi pregrevanja

**Baterije** ne smejo biti **nikoli** izpostavljene hudi **vročini** kot je neposredna sončna svetloba, ogenj ipd.

Več naprav Devolo **ne smete priključiti neposredno eno na drugo.**

Naprave Devolo lahko postavite samo na mestih, ki omogočajo zadostno prezračevanje.

Reže in odprtine na ohišju so namenjene prezračevanju.

- Naprav Devolo med delovanjem **ne pokrivajte.**
- Na naprave Devolo **ne postavljajte predmetov.**
- V **odprtine** naprav Devolo **ne vstavljajte predmetov.**
- Naprav Devolo **ne smete** uporabljati v neposredni **bližini** odprtega **plamena** (npr. ogenj, sveča).
- Naprave Devolo **ne smejo biti izpostavljene neposrednemu toplotnemu sevanju** (npr. radiatorji, sončna svetloba).

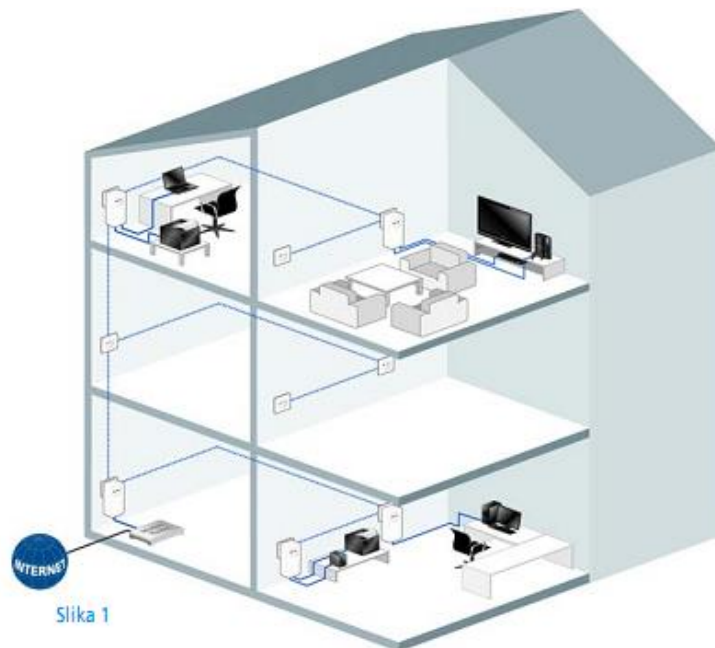
## **1.2 Devolo na spletu**

Podrobnejše informacije glede naših izdelkov in glede teme „dLAN“ najdete tudi na naši spletni strani [www.devolo.de](http://www.devolo.de). S povezave **Service Center** si lahko prenesete ne samo opise izdelkov in dokumentacijo, temveč tudi posodobljene različice programske opreme Devolo in strojno-programске opreme naprave.

Če imate druge ideje ali predloge glede naših izdelkov, prosimo, da nas kontaktirate na elektronskem naslovu [support@devolo.de](mailto:support@devolo.de)!

## **2 Uvod**

**dLAN** je pametna in varna tehnologija, s katero lahko enostavno, hitro in cenovno ugodno vzpostavite domače omrežje prek električnega omrežja, pri tem pa vam ni treba prej poskrbeti za zamudno polaganje kablov.



## 2.1 Kaj se skriva za dLAN-om?

Pri dLAN-u (**direct Local Area Network**) se obstoječe električno omrežje uporablja za prenos podatkov med različnimi računalniki in drugimi omrežnimi komponentami, ki so povezane med seboj s pomočjo ustreznih adapterjev. Pri tem vsaka električna vtičnica postane tudi "omrežna vtičnica". Za prenos se podatki pretvorijo ("modulirajo") in se pošiljajo po električnih kabljih v obliki signala. Najsodobnejša tehnologija pri tem zagotavlja, da se električno in podatkovno omrežje medsebojno ne motita. Pri tem je povezava z omrežjem prek dLAN-a hitra in varna. Prenesene informacije so kodirane z geslom, ki preprečuje prisluškovanje s strani tretjih oseb.

## 2.2 Devolo je okolju prijazen

Vsi govorijo o zeleni informacijski tehnologiji (Green-IT), Devolo pa je preprosto nekaj naredil za to: Z energijsko varčnim načinom, ki je del serijske opreme omrežnih adapterjev, podjetje iz Aachna daleč prednjači pred številnimi konkurenti iz IT-panoge.

Bitkomova študija je ugotovila: 81 odstotkov Nemcev sedaj že pazi na energijsko porabo, ko kupujejo novo strojno opremo. Tudi pri podjetju Devolo so razvijalci že dolgo pozorni na to, koliko elektrike lahko porabijo dLAN-adapterji. Nenazadnje mora biti omrežje iz vtičnice Devolo ne samo udobno, temveč mora porabiti tudi karseda malo energije – predvsem takrat, ko ni v uporabi.

Da pri podjetju Devolo upoštevajo zahteve po energetski učinkovitosti, je razvidno iz patentiranega **energijsko varčnega načina**, s katerim so opremljene naprave. Ta način **samodejno zmanjša energijsko porabo**, ko so računalniki v dLAN-omrežju ali povezana oprema izključeni.

Energijsko varčni način, ki ga nudijo adapterji, ni samo prispevek k **varstvu okolja**, temveč je tudi strankam prijazna storitev. Večina ljudi pozabi redno pritisniti tipko za stanje pripravljenosti na strojni opremi. **S patentirano tehnologijo v adapterjih Devolo boste varčevali z energijo, pri tem pa vam ne bo treba ničesar storiti.** In ko energijska poraba upade, se tudi števec počasneje vrti – in vsako minuto, ko se adapter nahaja v energijsko varčnem načinu, vi varčujete.



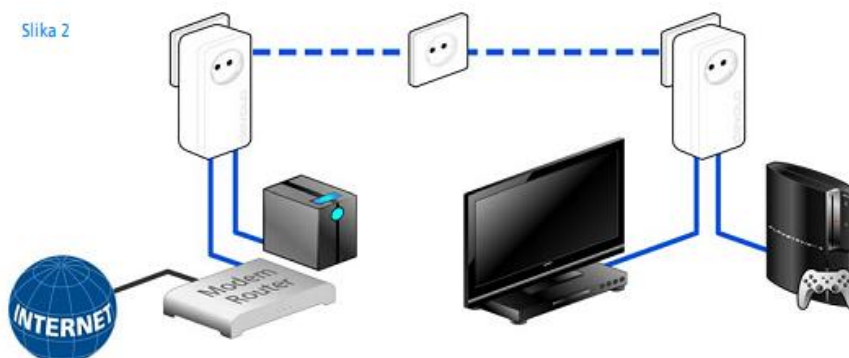
*dLAN-adapter, ki je priključen na računalnik, lahko preklopi v energijsko varčni način samo takrat, ko je omrežna kartica izključenega računalnika prav tako neaktivna. Če uporabljate omrežno kartico, ki ostane aktivna kljub temu, da je računalnik izključen, vam priporočamo, da računalnik priključite na električno omrežje z uporabo razdelilne letve s stikalom za vklop/izklop, tako da tako računalnik kot tudi vgrajena omrežna kartica nimata na voljo napajanja.*

## 2.3 dLAN 550 duo+

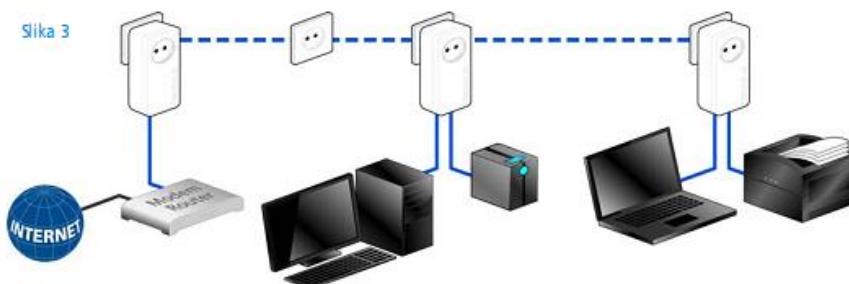
- Vaše omrežje iz električne vtičnice: vzemite iz embalaže – priključite – gotovo. Enostavna povezava prek električne napeljave v hiši in vsaka zelena električna vtičnica omogoča internetni dostop.
- Z visoko hitrostjo prenosa podatkov do 500 Mb/s boste doživeli zabavo na najvišjem nivoju. Tehnologija range+ skrbi za še stabilnejšo internetno povezavo z bistveno večjim dometom.
- Integrirana funkcija Quality of Service (kakovost storitve) vas obvešča o potrebni pasovni širini, optimizira pretok podatkov in predvsem pri prenosih govora in videa zagotavlja odlično kakovost.
- Vgrajena električna vtičnica omogoča, da lahko na adapter priključite dodatno terminalsko opremo ali razdelilne letve – tako kot na običajno električno vtičnico na steni. Tako ne izgubite nobenega električnega priključka.
- Z dvema LAN-priključkoma za hitri Ethernet lahko dve napravi, ki sta združljivi z internetom, kadarkoli povežete s spletom prek omrežnega kabla (npr. igralna konzola, televizor ali medijski sprejemnik).
- Enostavno kodiranje podatkov (128-bitni standard AES (Advanced Encryption Standard)) s pritiskom tipke ali z aplikacijo Devolo Cockpit.
- Inovativna tehnologija Devolo PowerSave popolnoma samodejno skrbi za minimalno energijsko porabo.
- Združljiv z vsemi dLAN-adapterji Devolo iz serij izdelkov z 200 Mb/s, 500 Mb/s, 600 Mb/s in 1.000 Mb/s.
- Velik domet med adapterji do 300 metrov.

### 2.3.1 Primeri uporabe

Slika 2



Slika 3



## 3 Priprava na uporabo

V tem poglavju boste izvedeli vse potrebno za pripravo svojega adapterja dLAN 550 duo+ na uporabo. Opisane so funkcije in priključitev adapterja dLAN 550 duo+. Poleg tega je na kratko predstavljena programska oprema Devolo.



Slika 4 (odvisno od posamezne države)

### 3.1 Vsebina paketa

Preden se lotite priprave adapterja dLAN 550 duo+ na uporabo, preverite, če je vsebina vašega paketa popolna:

• **Komplet z enim adapterjem:**

- dLAN 550 duo+
- Omrežni kabel
- Navodila za namestitev

ali

• **Osnovni komplet:**

- 2 x dLAN 550 duo+
- 2 omrežna kabla
- Navodila za namestitev

Devolo si pridržuje pravico do sprememb vsebine paketa brez vnaprejšnje najave.

### 3.2 Sistemske zahteve

- **Operacijski sistemi:** Windows 7 Home Premium (32-bitni/64-bitni), Windows 8 (32-bitni/64-bitni), Windows 8 Pro (32-bitni/64-bitni), Linux (Ubuntu 12.4), Mac (OS X 10.6) in vsi operacijski sistemi, ki so združljivi z omrežjem
- **Omrežni priključek**



*Upoštevajte, da mora imeti vaš računalnik oz. posamezna naprava omrežno kartico oz. omrežni adapter z omrežnim vmesnikom.*



**Za vzpostavitev dLAN-omrežja potrebujete dve dLAN-napravi (200 Mb/s, 500 Mb/s, 600 Mb/s oz. 1.000 Mb/s).**

### 3.3 Funkcije

Adapter dLAN 550 duo+ ima kontrolno lučko (LED), dva omrežna priključka, tipko za kodiranje in vgrajeno električno vtičnico.

#### 3.3.1 Kontrolna lučka

Kontrolna lučka (LED) signalizira vsako stanje adapterja dLAN 550 duo+ z različnim utripanjem in svetenjem:

- LED **utripa v enakomernih časovnih presledkih** (2 sekundi), ko je adapter dLAN 550 duo+ povezan z **električnim omrežjem**, vendar **dLAN-povezava ni vzpostavljena**.
- LED **sveti belo**, ko je adapter dLAN 550 duo+ **pripravljen na uporabo** in je **dLAN-povezava vzpostavljena**.
- LED **hitro utripa**, ko se izvaja postopek kodiranja (**Pairing**) v dLAN-omrežju.
- LED **utripa v neenakomernih časovnih presledkih** (1 sekunda/15 sekund), ko se adapter dLAN 550 duo+ nahaja v **energijsko varčnem načinu**.
- LED **sveti rdeče**, ko se hitrost prenosa podatkov adapterja dLAN 550 duo+ ne nahaja na optimalnem območju. Napotke za izboljšanje hitrosti prenosa podatkov najdete v pod poglavju **5.1 Optimizacija pasovne širine**.

#### 3.3.2 Omrežna priključka

Prek dveh omrežnih priključkov lahko z adapterjem dLAN 550 duo+ povežete računalnike ali druge omrežne naprave s pomočjo običajnih omrežnih kablov.

#### 3.3.3 Tipka za kodiranje

Kodiranje podatkov s pritiskom tipke. Za informacije glede načina delovanja tipke za kodiranje si preberite pod poglavje **4.2 Kodiranje dLAN-omrežja s pritiskom tipke**.

#### 3.3.4 Vgrajena električna vtičnica

Ko želite priključiti več omrežnih naprav prek razdelilne letve, to razdelilno letev priključite na električno vtičnico adapterja dLAN 550 duo+. Vgrajen omrežni filter odstrani morebitne motnje priključenih naprav in odločilno izboljša prenos podatkov v omrežju.



***Upoštevajte, da so vse dLAN-naprave, ki jih dodate k svojemu omrežju, prav tako priključene na električno omrežje. dLAN-naprava čez kratek čas preklopi v način pripravljenosti, če na omrežni vmesnik ni priključena nobena vključena omrežna naprava (npr. računalnik). V načinu pripravljenosti dLAN-naprava prek električnega omrežja ni dosegljiva. Takoj ko je omrežna naprava, ki je priključena na omrežni vmesnik, spet vključena (npr. računalnik), je vaša dLAN-naprava spet dosegljiva prek električnega omrežja.***

### 3.4 Priključitev adapterja dLAN 550 duo+

V tem pod poglavju je opisano, kako adapter dLAN 550 duo+ priključite na računalnik ali druge omrežne naprave.



***Podatek o dovoljenem območju napetosti za napajanje naprave in porabi moči najdete na nalepki na zadnji strani naprave. Ostale tehnične podatke o izdelku najdete na naši spletni strani [www.devolo.de](http://www.devolo.de) pod povezavo Service Center.***



1. Adapter dLAN 550 duo+ prek omrežnih kablov priključite na ustrezne omrežne priključke svojih računalnikov ali drugih omrežnih naprav.



***Pri polaganju kablov poskrbite za to, da se nihče ne more spotakniti čeznje.***

2. Priključite adapter dLAN 550 duo+ na razpoložljivo električno vtičnico.



***Električna vtičnica in vse priključene omrežne naprave morajo biti enostavno dostopne, tako da lahko po potrebi hitro izvlečete električne vtiče.***

***Za ločitev adapterja od električnega omrežja izvlecite samo napravo oz. njen električni vtič iz električne vtičnice.***

**i** *Ostale omrežne naprave, ki so priključene prek razdelilne letve, povežite z električnim omrežjem, tako da to razdelilno letev priključite na vgrajeno električno vtičnico adapterja dLAN 550 duo+.*

3. Potem ko priključite najmanj dva dLAN-adapterja v skladu z zgornjim opisom, je vaše dLAN-omrežje vzpostavljeno. Za zaščito svojega omrežja nadaljujte s konfiguracijo svojega omrežja. Podrobnejše informacije najdete v poglavju **4 dLAN-omrežje**.

## **3.5 Namestitev programske opreme**

### **3.5.1 Programska oprema za Windows**

Programsko opremo Devolo si lahko prenesete z naslednje povezave [www.devolo.com/dLAN550duo+](http://www.devolo.com/dLAN550duo+). Potem ko na svoj računalnik prenesete namestitveno datoteko, jo zaženite z dvoklikom.

Nato s pomočjo čarovnika za namestitev namestite Devolo **Cockpit** za uporabo adapterja v kombinaciji z operacijskim sistemom Windows. Devolo **Cockpit** najde vse dosegljive dLAN-adapterje v vašem dLAN-omrežju, prikazuje informacije o teh napravah in poskrbi za individualno kodiranje vašega dLAN-omrežja.

Prek dodatne možnosti lahko določite, če se naj informacije o zmogljivosti prenosa, ki jih dosegajo vaši dLAN-adapterji, posredujejo na Devolo. Podatki, ki se posredujejo na Devolo, obsegajo vrednosti o zmogljivosti dLAN-naprav. Informacije so anonimne in se analizirajo zgolj statistično. S posredovanjem svojih podatkov nam pomagata pri nadaljnjih izboljšavah naših izdelkov. Nameščene komponente programske opreme najdete v skupini programov **Start → Vsi programi → Devolo**.

### **3.5.2 Programska oprema za Mac (OS X)**

Programsko opremo Devolo si lahko prenesete z naslednje povezave [www.devolo.com/dLAN550duo+](http://www.devolo.com/dLAN550duo+). Potem ko na svoj računalnik prenesete namestitveno datoteko, jo zaženite z dvoklikom.

### **3.5.3 Programska oprema za Linux (Ubuntu)**

Programsko opremo Devolo si lahko prenesete z naslednje povezave [www.devolo.com/dLAN550duo+](http://www.devolo.com/dLAN550duo+). Potem ko na svoj računalnik prenesete namestitveno datoteko in jo namestite, jo zaženite.

## 4 dLAN-omrežje

### 4.1 Varnost v dLAN-u

Preden lahko adapter dLAN 550 duo+ uporabljate v svojem dLAN-omrežju, ga morate najprej povezati z drugimi dLAN-napravami, s katerimi nato tvori omrežje. Pri tem sta posebej pomembni dve specifični informaciji:

- Skupna uporaba dLAN-gesla je namenjena kontroli dostopa. Nastane ločeno dLAN-omrežje.
- Skupna uporaba dLAN-gesla je namenjena kodiranju omrežja in s tem zaščiti pred prisluškovanjem poslanih podatkov.

dLAN-geslo lahko nastavite na različen način:

- samodejno s **tipko za kodiranje** (glejte podpoglavje **4.2 Kodiranje dLAN-omrežja s pritiskom tipke**)  
ali
- ročno s pomočjo programa **Devolo Cockpit** (glejte podpoglavje **4.3 Devolo Cockpit**).

### 4.2 Kodiranje dLAN-omrežja s pritiskom tipke

Za kodiranje dLAN-omrežja, v katerem so vse pripadajoče naprave opremljene s tipko za kodiranje, lahko preprosto uporabite tipko za kodiranje, ki se nahaja na napravi. S pritiskom te tipke je vaše dLAN-omrežje zavarovano s pomočjo naključnega gesla.



Slika 5



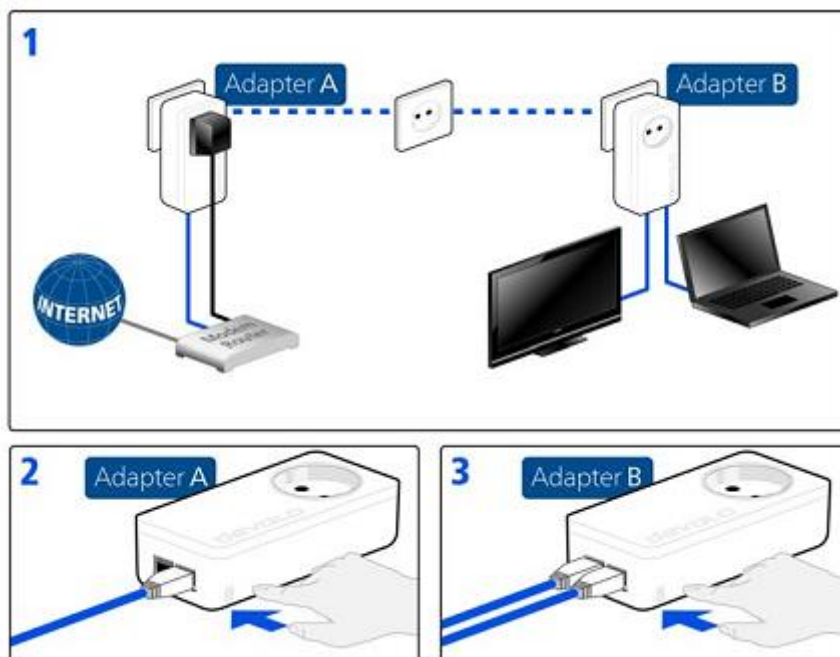
***V načinu pripravljenosti konfiguracija ni možna.***

V nadaljevanju je opisano natančno postopanje na podlagi možnih scenarijev omrežja:

#### **Kodiranje novega dLAN-omrežja z dvema adapterjema**

Potem ko uspešno priključite oba adapterja – **v roku 2 minut** – pritisnite in **1 sekundo** držite vsako tipko za kodiranje.

Gotovo! Vaše dLAN-omrežje je nato zaščiteno pred nepooblaščenim dostopom.

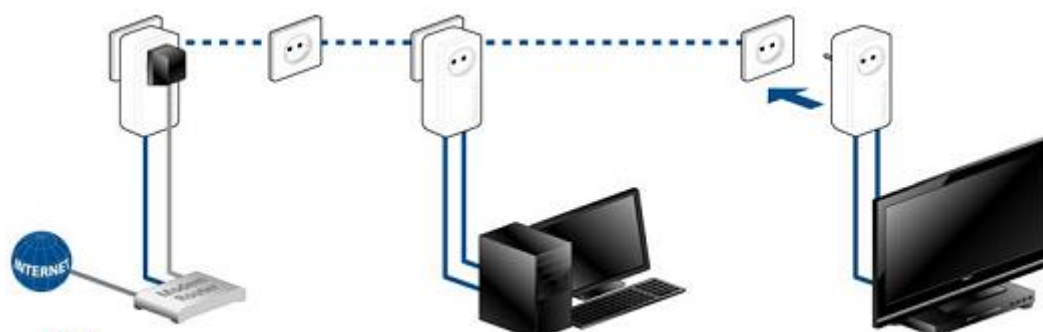


Slika 6

### Razširitev obstoječega dLAN-omrežja z novim adapterjem dLAN 550 duo+

Če je vaše obstoječe dLAN-omrežje že zavarovano s pomočjo tipke za kodiranje, lahko za vključitev dodatnih adapterjev nadaljujete na isti način. Potem ko uspešno priključite nov adapter dLAN 550 duo+ – **v roku 2 minut** – najprej pritisnite in **(1 sekundo)** držite tipko za kodiranje na enem izmed adapterjev iz vašega obstoječega omrežja, nato pa še pritisnite in **(1 sekundo)** držite tipko za kodiranje na novem adapterju dLAN 550 duo+.

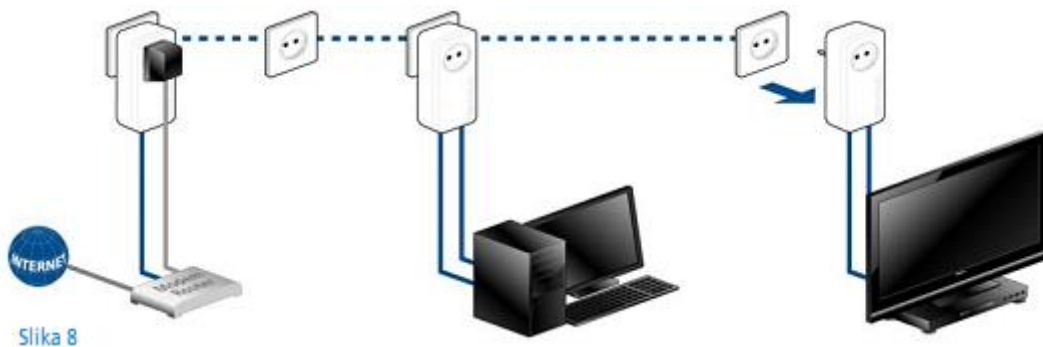
Gotovo! Novi adapter dLAN 550 duo+ je povezan z vašim omrežjem. Za vključitev dodatnih adapterjev v vaše omrežje postopajte v skladu z zgornjim opisom.



Slika 7

### Odstranjevanje adapterja dLAN 550 duo+ iz omrežja

Za odstranjevanje adapterja dLAN 550 duo+ iz obstoječega omrežja pritisnite in **najmanj 10 sekund** držite tipko za kodiranje na ustreznem adapterju. Ta naprava prejme novo naključno geslo, s čimer je izključena iz vašega omrežja. Ko jo želite nato vključiti v drugo dLAN-omrežje, postopajte v skladu z zgornjim opisom, v odvisnosti od tega, če želite ustvariti novo omrežje ali pa razširiti obstoječe omrežje.



Slika 8

### 4.3 Devolo Cockpit

**Devolo Cockpit** je program za nadzor in kodiranje, ki najde vse dosegljive dLAN-naprave v vašem domačem omrežju in jih poveže v varno omrežje. Devolo Cockpit nudi enostavno in intuitivno upravljanje. Po namestitvi programske opreme Devolo najdete program v skupini programov **Start** → **Vsi programi** → **Devolo**.



Po zagonu programa Devolo Cockpit se pojavijo vse dLAN-naprave, ki so dosegljive v vašem domačem omrežju. Ta postopek lahko malce traja.



Vsi adapterji, ki jih program najde v omrežju, se pojavijo pod simbolom adapterja z ustreznim imenom izdelka. Adapter, ki je označen s simbolom levo in se nahaja na sredini dLAN-omrežja, simbolizira vašo lokalno priključeno napravo. Če je lokalno priključenih več dLAN-naprav, lahko preklapljate med njimi. S klikom miške na simbol adapterja aktivirate ustrezno dLAN-napravo, ki je prikazana poudarjeno.

Barvne povezovalne linije med adapterji signalizirajo trenutno kakovost prenosa:

- **Zelena:** Omrežna povezava je primerna za pretočno predvajanje HD-videov.
- **Oranžna:** Omrežna povezava je primerna za pretočno predvajanje SD-videov in spletne igre.
- **Rdeča:** Omrežna povezava je primerna za enostaven prenos podatkov in internetni dostop.

Ko dejansko poteka prenos podatkov iz ene na drugo napravo, je hitrost prenosa podatkov prikazana na poudarjenem adapterju.

## Nastavitve in funkcije

Nastavitve posamezne poudarjene naprave oz. omrežja lahko izvajate tako s pomočjo upravljalnih polj, ki se nahajajo na spodnjem robu slike, kot tudi prek zavihkov, ki se nahajajo na strani vsakega adapterja.

Z gumbom **Aktualisieren (Posodobi)** lahko vedno posodobite pregled najdenih naprav (v kolikor se to ne zgodi samodejno).

Z gumbom **Optionen (Možnosti)** ali ustreznim zavihkom posameznega adapterja lahko priključite informacije o napravi kot sta npr. uporabljena različica strojno-programске opreme in individualni MAC-naslov.

Poleg tega imate na voljo možnosti kot so dodelitev **dodatnega imena**, povrnitev posamezne naprave v **stanje tovarniških nastavitvev** ali **odstranjevanje naprave** iz obstoječega dLAN-omrežja.



**Zgoraj navedene možnosti nastavitvev se razlikujejo v odvisnosti od funkcije in opreme vaše naprave.**

Prav tako lahko izberete, če se naj informacije o zmogljivosti prenosa vaših dLAN-adapterjev posredujejo na Devolo.



*Podatki, ki se posredujejo na Devolo, obsegajo vrednosti o zmogljivosti dLAN-naprav. Informacije so anonimne in se analizirajo zgolj statistično. S posredovanjem svojih podatkov nam pomagajte pri nadaljnjih izboljšavah naših izdelkov.*

**Optimierungshilfe (Pomoč za optimizacijo)** vsebuje napotke za namestitvev in informacije o tem, kako lahko svoje naprave optimalno povežete med seboj.

Prek upravljalnega polja **Updates (Posodobitve)** si lahko z naše spletne strani [www.devolo.de](http://www.devolo.de) prenesete samodejne posodobitve strojno-programске opreme. Pogoji za ta postopek je aktivna internetna povezava.

### 4.3.1 Kodiranje z Devolo Cockpit

Če uporabljate dLAN-naprave **brez tipke za kodiranje**, lahko podatke kodirate samo s pomočjo programa **Devolo Cockpit**.



**Pred postopkom povezovanja si zabeležite vse varnostne ID-številkke vseh dLAN-adapterjev. To edinstveno oznako vsake dLAN-naprave najdete na nalepki na ohišju. Sestavljena je iz 4 x 4 črk, ki so medsebojno ločene z vezaji (npr. ANJR-KMOR-KSHT-QRUV).**

**Poskrbite tudi za to, da so vsi dLAN-adapterji povezani z električnim omrežjem in po potrebi tudi z računalnikom oz. ustreznimi omrežnimi komponentami.**

## Iskanje lokalnega adapterja

Potem ko je program Devolo Cockpit zagnan, najprej poišče dLAN-adapter, ki je neposredno povezan z vašim računalnikom.

## Dodajanje adapterjev

Nato svojemu dLAN-omrežju dodajte vse zelene dLAN-naprave, tako da kliknete na gumb **Hinzufügen (Dodaj)**. Pri tem potrebujete **16-mestno varnostno kodo (varnostno ID-število)** adapterjev, ki jo najdete na nalepki na zadnji strani ohišja. Nato jo vnesite v polje **Security-ID (Varnostna ID-število)** in potrdite vnos s klikom na **OK**. Ko je varnostna ID-število pravilna in je naprava v dLAN-omrežju dosegljiva, se tako konfiguriran adapter dodeli vašemu omrežju in je tudi prikazan v programu.

## Spreminjanje gesla omrežja

Potem ko svojemu dLAN-omrežju dodate vse zelene dLAN-naprave, kliknite na gumb **Kennwort ändern (Spremeni geslo)**, da dodelite skupno geslo omrežja, ki bo veljalo za vse registrirane adapterje v vašem osebni domačem omrežju.

Pri tem lahko izbirate med lastnim geslom, naključnim geslom in standardnim geslom. Za vnos lastnega gesla, ki mora biti dolgo najmanj osem znakov, ga vnesite v besedilno polje **Netzwerkennwort (Geslo omrežja)** (min. 8 znakov). Druga možnost je, da s klikom na gumb **Sicheres Kennwort generieren (Ustvari varno geslo)** samodejno določite in dodelite naključno izbrano, zelo varno geslo. S klikom na gumb **Auslieferungskennwort (Tovarniško nastavljeno geslo)** se dLAN-adapter ponastavi na standardno geslo. Ponavadi je prikaz gesla iz varnostnih razlogov skrit. Z aktivacijo možnosti **Zeichen anzeigen (Prikaži znake)** je trenutno geslo v besedilnem polju čitljivo prikazano.



**Standardno geslo, ki ga ima naprava v stanju tovarniški nastavev, je "HomePlugAV".**

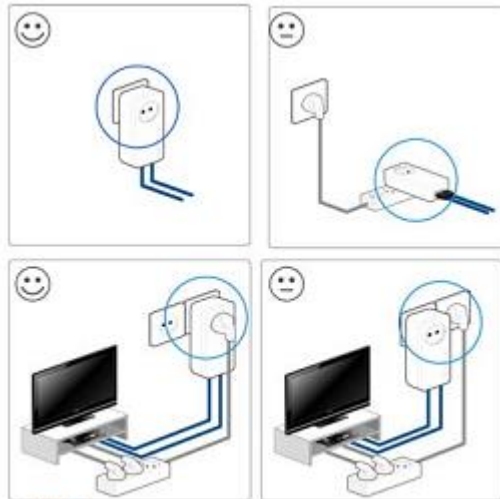
Ko po uspešni prvi namestitvi kasneje ponovno priključite program **Devolo Cockpit**, na primer za **dodajanje novega adapterja** v omrežje, se program spomni na naprave, ki ste jih že vnesli. Novo napravo dodajte v skladu z opisom pod točko **Dodajanje adapterjev**. **Trenutno geslo omrežja** se **samodejno** dodeli na novo dodani napravi.

## 5 Dodatek

### 5.1 Optimizacija pasovne širine

Za odločilno izboljšanje zmogljivosti prenosa v omrežju priporočamo, da upoštevajte naslednja "pravila priključitve":

- Napravo priključite neposredno na stensko vtičnico in se izogibajte uporabi razdelilne letve.



Slika 9

- Dodatne omrežne naprave, ki so povezane prek razdelilne letve, povežite z električnim omrežjem prek električne vtičnice na napravi.
- Za optimalni izkoristek filtrirne funkcije naprave in za izboljšanje prenosa podatkov v omrežju, razdelilno leto vedno priključite na električno vtičnico naprave. Če morate napajati več naprav, potem uporabite električno vtičnico na steni, ki je bolj oddaljena.

## 5.2 Odstranjevanje odsluženih naprav

Velja v državah članicah Evropske unije in drugih evropskih državah z ločenim sistemom zbiranja odpadkov:



Simbol prečrtanega smetnjaka na napravi pomeni, da gre pri tem adapterju za električno oz. elektronsko napravo, za katero veljajo predpisi evropske direktive o odpadni električni in elektronski opremi (OEEO). Tako označenih odsluženih naprav ne smete metati med gospodinjske odpadke. Namesto tega jih je treba brezplačno oddati na zbirališču odpadkov svoje občine. Za podrobnejše informacije se obrnite na svojo mestno ali občinsko upravo.

**devolo AG**  
 Charlottenburger Allee 60  
 52068 Aachen  
 Nemčija

[www.devolo.de](http://www.devolo.de)



## GARANCIJSKI LIST

Conrad Electronic d.o.o. k.d.  
Ljubljanska c. 66, 1290 Grosuplje  
Fax: 01/78 11 250, Tel: 01/78 11  
248  
[www.conrad.si](http://www.conrad.si), [info@conrad.si](mailto:info@conrad.si)

Izdelek: **Komplet za Powerline omrežje Devolo dLAN 550 duo+**  
Kat. št.: **12 26 899**

### Garancijska izjava:

Proizvajalec jamči za kakovost oziroma brezhibno delovanje v garancijskem roku, ki začne teči z izročitvijo blaga potrošniku. **Garancija velja na območju Republike Slovenije.**

### Garancija za izdelek je 1 leto.

Izdelek, ki bo poslan v reklamacijo, vam bomo najkasneje v skupnem roku 45 dni vrnili popravljenega ali ga zamenjali z enakim novim in brezhibnim izdelkom. Okvare zaradi neupoštevanja priloženih navodil, nepravilne uporabe, malomarnega ravnanja z izdelkom in mehanske poškodbe so izvzete iz garancijskih pogojev. **Garancija ne izključuje pravic potrošnika, ki izhajajo iz odgovornosti prodajalca za napake na blagu.**

Vzdrževanje, nadomestne dele in priklopne aparate proizvajalec zagotavlja še 3 leta po preteku garancije.

Servisiranje izvaja proizvajalec sam na sedežu firme CONRAD ELECTRONIC SE, Klaus-Conrad-Strasse 1, Nemčija.

Pokvarjen izdelek pošljete na naslov: Conrad Electronic d.o.o. k.d., Ljubljanska cesta 66, 1290 Grosuplje, skupaj z izpolnjenim garancijskim listom.

Prodajalec: .....

Datum izročitve blaga in žig prodajalca:

.....

**Garancija velja od dneva izročitve izdelka, kar kupec dokaže s priloženim, pravilno izpolnjenim garancijskim listom.**