

Spletni priročnik za uporabnike

P-touch P750W

Pred uporabo tega tiskalnika morate obvezno prebrati in razumeti ta Spletni priročnik za uporabnike.

Priporočamo, da ta priročnik shranite na priročno mesto, da ga boste lahko uporabili v prihodnje.





Uvod

Pomembno obvestilo

- Vsebina tega dokumenta in tehnične lastnosti tega izdelka se lahko spremenijo brez predhodnega obvestila.
- Podjetje Brother si pridržuje pravico do nenapovedanih sprememb tukaj navedenih tehničnih podatkov in materialov, zato ne prevzema odgovornosti za škodo (tudi posledično), ki bi nastala zaradi zanašanja na predstavljena gradiva, kar med drugim vključuje tipkarske napake in druge napake v zvezi z objavo.
- Zaslonske slike v tem dokumentu se lahko razlikujejo glede na operacijski sistem računalnika.
- Pred uporabo naprave P-touch obvezno preberite vse dokumente, ki so priloženi napravi P-touch, da dobite informacije o varnosti in pravilnem delovanju.

V teh navodilih uporabljeni simboli

V teh navodilih se uporabljajo naslednji simboli.

 OPOZORILO	Pove, kako se izognete tveganju telesnih poškodb.
 POZOR	Obvesti vas o postopkih, ki jim morate slediti, da preprečite manjše telesne poškodbe ali poškodbe naprave P-touch.
 Pomembno	Označuje informacije ali navodila, ki jih morate upoštevati. Če jih ne upoštevate, lahko pride do škode ali neuspešnih postopkov.
 Opomba	Ta oznaka označuje informacije ali navodila, ki lahko prispevajo k boljšemu razumevanju in učinkovitejši uporabi izdelka.

Blagovne znamke in avtorske pravice

BROTHER je zaščitena blagovna znamka ali blagovna znamka podjetja Brother Industries, Ltd.

P-TOUCH je blagovna znamka ali zaščitena blagovna znamka podjetja Brother Industries, Ltd.

© 2014 Brother Industries, Ltd. Vse pravice pridržane.

Microsoft, Windows Vista, Windows Server in Windows so registrirane blagovne znamke ali blagovne znamke družbe Microsoft Corp. v ZDA in/ali drugih državah.

Apple, Macintosh in Mac OS so blagovne znamke podjetja Apple Inc., registrirane v ZDA ter drugih državah.

Android je blagovna znamka družbe Google Inc.

Google Play je blagovna znamka podjetja Google Inc.

Wi-Fi in Wi-Fi Alliance sta zaščiteni blagovni znamki združenja Wi-Fi Alliance.

WPA, WPA2, Wi-Fi Protected Setup, logotip Wi-Fi Protected Setup in Wi-Fi Direct so blagovne znamke združenja Wi-Fi Alliance.

Imena druge programske opreme ali izdelkov, ki se uporabljajo v tem dokumentu, so blagovne znamke ali zaščitene blagovne znamke podjetij, ki so jih razvila.

Vsako podjetje, katerega programska oprema je omenjena v tem priročniku, si za programsko opremo lasti ustrezno licenčno pogodbo za programsko opremo.

Vsa blagovna imena in imena izdelkov drugih podjetij, ki se navajajo na izdelkih, dokumentaciji ter drugih gradivih družbe Brother, so blagovne znamke ali zaščitene blagovne znamke ustreznih podjetij.

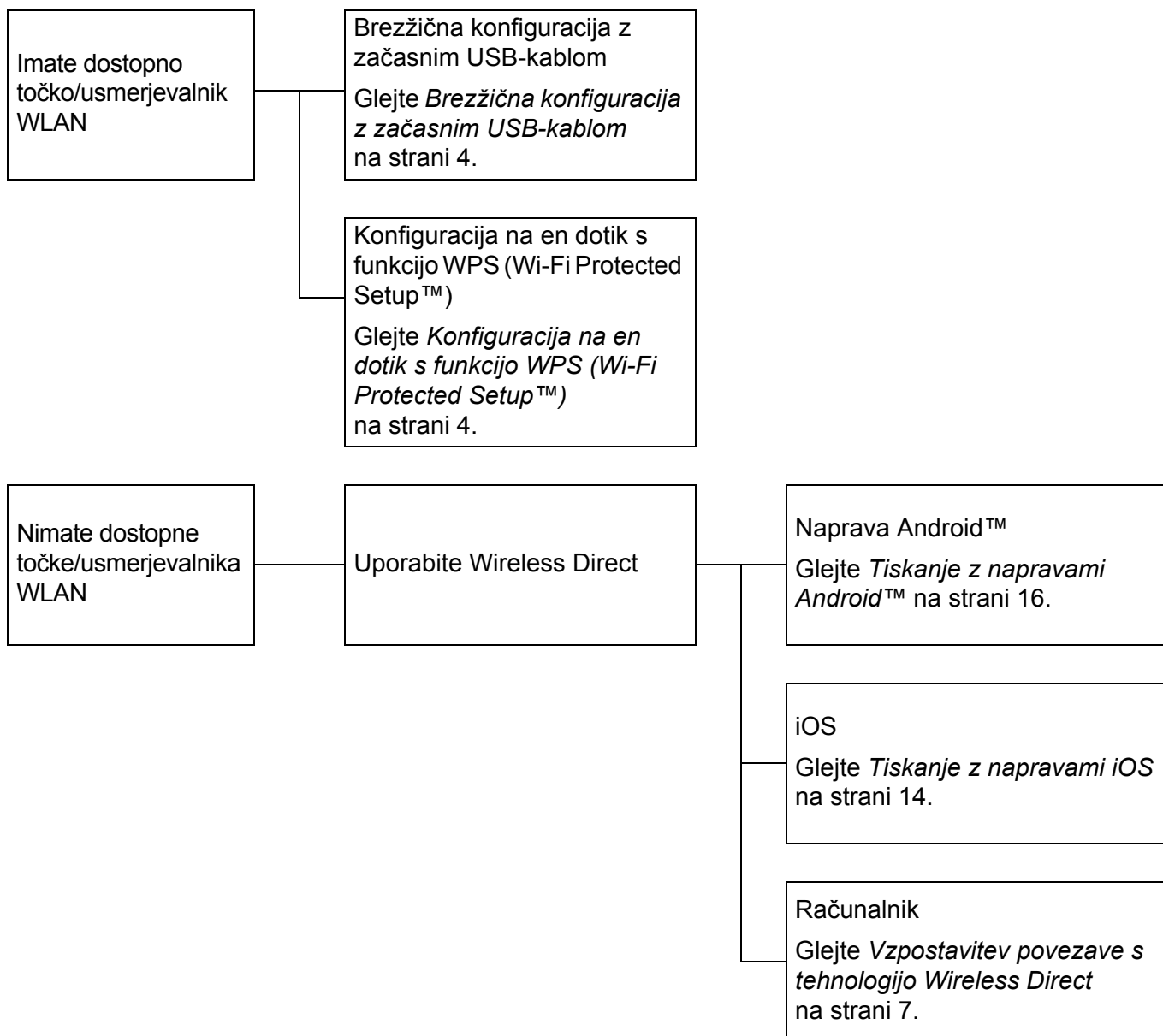
Kazalo vsebine

1	Načini povezovanja z brezžičnim omrežjem	1
	Potrdite svoje omrežno okolje.....	1
2	Tiskanje z računalnikom	2
	Aplikacije, ki so na voljo za uporabo z računalniki.....	2
	Namestitev programa P-touch Editor in gonilnika tiskalnika.....	4
	Pri tiskanju preko USB-povezave.....	4
	Pri tiskanju preko brezžične omrežne povezave.....	4
	Vzpostavitev povezave z brezžičnim omrežjem.....	5
	S funkcijo WPS (Wi-Fi Protected Setup™).....	5
	Vzpostavitev povezave v infrastrukturnem načinu.....	6
	Vzpostavitev povezave s tehnologijo Wireless Direct.....	7
	S programom P-touch Editor.....	8
	Uporaba programa P-touch Editor (za Windows®).....	8
	Uporaba programa P-touch Editor (za Macintosh).....	11
3	Tiskanje z napravami iOS	14
	Aplikacije, ki so na voljo za uporabo z napravami iOS.....	14
	Nameščanje aplikacij.....	14
	Povezovanje naprave P-touch z vašo napravo iOS.....	15
	Tiskanje z napravo iOS.....	15
4	Tiskanje z napravami Android™	16
	Aplikacije, ki so na voljo za uporabo z napravami Android™.....	16
	Nameščanje aplikacij.....	16
	Povezovanje naprave P-touch z vašo napravo Android™.....	17
	Če vaša naprava Android™ podpira NFC (Near Field Communication – komunikacija v bližnjem polju).....	17
	Če vaša naprava Android™ ne podpira NFC (Near Field Communication – komunikacija v bližnjem polju).....	18
	Tiskanje z napravo Android™.....	18
5	Printer Setting Tool (Orodje za nastavitve tiskalnika) (za Windows®)	19
	Uporaba komunikacijskih nastavitvev.....	19
	Pogovorno okno Settings (Nastavitve).....	20
	Menijska vrstica.....	21
	Jeziček General (Splošno).....	24
	Jeziček Wireless LAN (Brezžično LAN-omrežje).....	26
	Jeziček Wireless Direct.....	30
	Uporaba spremenjenih nastavitvev za več tiskalnikov.....	31
	Uporaba nastavitvev naprave.....	32
	Menijska vrstica.....	34

6	Program Brother P-touch Utility (za Macintosh)	35
	Uporaba programske opreme P-touch Utility.....	35
	Pogovorno okno Settings (Nastavitve)	36
	Jeziček Basic (Osnovno)	37
	Jeziček Print (Tiskanje)	38
	Jeziček Wireless Direct	39
7	Spletno upravljanje	40
	Pregled	40
	Konfiguriranje nastavitve tiskalnika s spletnim upravljanjem (spletni brskalnik)	41
8	Tiskanje nalepk s porazdelitvijo na več tiskalnikov	42
	Razdeljeno tiskanje.....	42
A	Dodatek	46
	Redno vzdrževanje	46
	Čiščenje zunanosti naprave P-touch	46
	Čiščenje tiskalne glave in valjčka glave.....	46
	Čiščenje rezalnika traku	48
	Odpravljanje napak.....	49

Potrdite svoje omrežno okolje

Način povezovanja se razlikuje glede na omrežno okolje in vrsto naprave, ki jo želite povezati. Zaradi tega pred povezovanjem z omrežjem potrdite svoje omrežno okolje.



Aplikacije, ki so na voljo za uporabo z računalniki

Za učinkovito uporabo naprave P-touch je na voljo veliko aplikacij in funkcij.

Aplikacija	Windows	Macintosh	Funkcije
P-touch Editor Lite	✓	✓	Za uporabo programa P-touch Editor Lite ni treba namestiti gonilnika ali programske opreme. Program P-touch Editor Lite omogoča hitro in enostavno ustvarjanje različnih enostavnih postavitev nalepk. Program P-touch Editor Lite je podprt samo, kadar ga priključite z USB-kablom.
P-touch Editor	✓	✓	Treba je namestiti gonilnik in program P-touch Editor. S programom P-touch Editor lahko ustvarite široko paleto nalepk po meri z zapletenimi postavitvami in z uporabo različnih pisav, predlog ter sličic.
P-touch Library	✓		Ta program se namesti skupaj s programom P-touch Editor. Omogoča upravljanje predlog in drugih podatkov programa P-touch Editor prek računalnika. Program P-touch Library lahko uporabite za tiskanje predlog.
P-touch Update Software	✓	✓	Treba je namestiti program P-touch Update Software. Programsko opremo lahko posodobite na najnovejšo različico.
Printer Setting Tool (Orodje za nastavitve tiskalnika)	✓		Ta program se namesti skupaj z gonilnikom tiskalnika. Ta program omogoča določanje komunikacijskih nastavitv tiskalnika in nastavitv naprave iz računalnika.
Utility		✓	Ta program se namesti skupaj z gonilnikom tiskalnika. Ta program omogoča določanje komunikacijskih nastavitv tiskalnika in nastavitv naprave iz računalnika.
Wireless Device Setup Wizard (Čarovnik za pripravo brezžičnih naprav)		✓	S tem programom lahko svoj tiskalnik konfigurirate za brezžično omrežje.
BRAdmin Light	✓	✓	Ta program omogoča konfiguriranje in upravljanje omrežnega tiskalnika iz računalnika.
BRAdmin Pro	✓		Ta program omogoča konfiguriranje in upravljanje omrežnega tiskalnika iz računalnika.

Uporabna funkcija	Windows	Macintosh	Funkcije
Razdeljeno tiskanje	✓		Pri tiskanju velikega števila nalepk lahko tiskanje razdelite na več tiskalnikov. Ker se takrat tiskanje izvaja hkrati, se skupni čas tiskanja skrajša. Za več informacij glejte <i>Tiskanje nalepk s porazdelitvijo na več tiskalnikov</i> na strani 42.

Za več informacij glejte [FAQ's & Troubleshooting] na spletnem mestu Brother Solutions Center (<http://support.brother.com/>).

Namestitev programa P-touch Editor in gonilnika tiskalnika

Pri tiskanju preko USB-povezave

Za tiskanje iz računalnika morate v svoj računalnik namestiti program P-touch Editor, gonilnik tiskalnika in druge programe.

Obiščite naše spletno mesto, ki je opisano spodaj, in prenesite potrebno programsko opremo. Navodila za namestitev so na voljo na strani za prenose.

- Za Windows®: <http://www.brother.com/inst/>
- Za Macintosh: Stran [Downloads] na spletnem mestu Brother Solutions Center (<http://support.brother.com/>)

Pri tiskanju preko brezžične omrežne povezave



Opomba

Brezžične omrežne povezave ne morete vzpostaviti, ko se naprava P-touch napaja z alkalnimi ali Ni-MH-baterijami. Uporabite polnilno litij-ionsko baterijo ali izmenični napajalnik.

Kadar želite tiskati preko brezžične omrežne povezave, priporočamo, da konfigurirate nastavitve brezžičnega omrežja med nameščanjem aplikacije.

Nastavitve brezžičnega omrežja lahko pozneje spremenite z orodjem Printer Setting Tool (Orodje za nastavitve tiskalnika). (Samo za Windows®)

Za več informacij glejte *Printer Setting Tool (Orodje za nastavitve tiskalnika) (za Windows®)* na strani 19.

Na voljo so naslednji načini namestitve.

Obiščite naše spletno mesto, ki je opisano spodaj, in prenesite potrebno programsko opremo. Navodila za namestitev so na voljo na strani za prenose.

- Za Windows®: <http://www.brother.com/inst/>
- Za Macintosh: Stran [Downloads] na spletnem mestu Brother Solutions Center (<http://support.brother.com/>)

Brezžična konfiguracija z začasnim USB-kablom

Za ta način priporočamo, da uporabite računalnik, ki je brezžično povezan z omrežjem.

Napravo P-touch lahko konfigurirate na daljavo iz računalnika v omrežju preko USB-kabla.

Konfiguracija na en dotik s funkcijo WPS (Wi-Fi Protected Setup™)

WPS lahko uporabite za hitro konfiguracijo nastavitve svojega brezžičnega omrežja, če vaša dostopna točka/usmerjevalnik WLAN podpira funkcijo WPS.

Vzpostavitev povezave z brezžičnim omrežjem

Ta razdelek opisuje, kako konfigurirate nastavitve brezžičnega omrežja in vzpostavite povezavo z brezžičnim omrežjem, če niste konfigurirali nastavitve brezžičnega omrežja med namestitvijo.



Opomba

Brezžične omrežne povezave ne morete vzpostaviti, ko se naprava P-touch napaja z alkalnimi ali Ni-MH-baterijami. Uporabite polnilno litij-ionsko baterijo ali izmenični napajalnik.

S funkcijo WPS (Wi-Fi Protected Setup™)

Če vaša WLAN-dostopna točka/usmerjevalnik podpira WPS (Wi-Fi Protected Setup™), lahko nastavitve in povezave preprosto konfigurirate s pritiskom na gumb.

- 1 Najprej potrdite, da ima dostopna točka WLAN WPS-simbol.



- 2 Gumb za brezžični način na napravi P-touch pridržite za najmanj 5 sekund. Ko lučka Wi-Fi začne utripati z intervalom 0,5 s, spustite gumb.
- 3 Pritisnite WPS-gumb na svoji dostopni točki WLAN/usmerjevalniku.
- 4 Ko je povezava vzpostavljena, lučka Wi-Fi sveti.



Opomba

Tiskalnik se bo zdaj 2 minuti poskušal povezati s funkcijo WPS. Če v tem času gumb za brezžični način pridržite za 5 sekund, se bo tiskalnik poskušal povezati še 2 minuti od tega trenutka.

Vzpostavitev povezave v infrastrukturnem načinu

■ Za Windows

- 1 Prej preverite SSID (omrežno ime) in geslo svoje WLAN-dostopne točke/usmerjevalnika.
- 2 Tiskalnik povežite z računalnikom preko USB-kabla.
- 3 Če lučka Wi-Fi ne sveti, za eno sekundo pridržite gumb za brezžični način, da vklopite funkcijo za brezžično LAN-omrežje. Ko lučka Wi-Fi zasveti, spustite gumb. Lučka Wi-Fi utripa.
- 4 Zaženite orodje Printer Setting Tool (Orodje za nastavitve tiskalnika) in kliknite gumb [Communication settings] (Komunikacijske nastavitve).
Za podrobnosti o orodju Printer Setting Tool (Orodje za nastavitve tiskalnika) glejte *Printer Setting Tool (Orodje za nastavitve tiskalnika) (za Windows®)* na strani 19.
- 5 V meniju [Wireless Settings] (Brezžične nastavitve) na jezičku [Wireless LAN] (Brezžično LAN-omrežje) potrdite, da je nastavitev [Communication Mode] (Komunikacijski način) nastavljena na [Infrastructure] (Infrastruktura).
- 6 Vnesite SSID-ime, ki ste si ga zabeležili, ali kliknite [Search] (Iskanje) in izberite SSID-ime na prikazanem seznamu.
- 7 Vnesite geslo pod [Passphrase] (Geslo).



Opomba

Informacije, ki jih morate vnesti, se razlikujejo glede na načina overjanja in šifriranja. Vnesite potrebne informacije za svoje omrežno okolje.

- 8 Kliknite [Apply] (Uporabi).
- 9 Ko je povezava vzpostavljena, lučka Wi-Fi sveti.



Opomba

Če želite spreminjati druge omrežne nastavitve, uporabite [Communication settings] (Komunikacijske nastavitve).

Za podrobnosti o [Communication settings] (Komunikacijske nastavitve) glejte *Uporaba komunikacijskih nastavitvev* na strani 19.

■ Za Macintosh

Uporabite program Wireless Device Setup Wizard (Čarovnik za pripravo brezžične naprave), ki ga lahko prenesete s strani [Downloads] na spletnem mestu Brother Solutions Center (<http://support.brother.com/>).



Opomba

Če uporabljate način ad-hoc, glejte [FAQ's & Troubleshooting] na spletnem mestu Brother Solutions Center (<http://support.brother.com/>).

Vzpostavitev povezave s tehnologijo Wireless Direct

Če uporabite ta način, deluje naprava P-touch tudi kot brezžična omrežna dostopna točka.

- 1 Napravo P-touch povežite z računalnikom preko USB-kabla.
- 2 Če lučka Wi-Fi ne sveti, za eno sekundo pridržite gumb za brezžični način, da vklopite funkcijo za brezžično LAN-omrežje.
Ko lučka Wi-Fi zasveti, spustite gumb. Lučka Wi-Fi utripa.

3 Za Windows®

Zaženite orodje Printer Setting Tool (Orodje za nastavitve tiskalnika) in kliknite gumb [Communication settings] (Komunikacijske nastavitve). Potrdite, da je potrjeno potrditveno polje [Enable Wireless Direct when Wireless LAN is turned on] (Omogoči Wireless Direct, ko je vključeno brezžično LAN-omrežje) na jeziku [General] (Splošno) v Communication settings (Komunikacijske nastavitve).
(To je tovarniško privzeta nastavitve.)

Za podrobnosti o [Communication settings] (Komunikacijske nastavitve) glejte *Uporaba komunikacijskih nastavitvev* na strani 19.

Za Macintosh

Z računalnikom zaženite program P-touch Utility in poskrbite, da je nastavitvev [Wireless Direct] nastavljena na [ON] (Vklop) na jeziku [Wireless Direct].

Za podrobnosti o orodju P-touch Utility glejte *Program Brother P-touch Utility (za Macintosh)* na strani 35.

- 4 Na zaslonu z nastavitvami Wi-Fi na svojem računalniku izberite SSID-ime naprave P-touch in vnesite geslo.
- 5 Ko je povezava vzpostavljena, lučka NFC sveti.

Opomba

- Tovarniško privzeto SSID-ime in geslo sta:
SSID: »DIRECT-brPT-P750W****«, kjer »****« pomeni zadnja štiri mesta serijske številke izdelka.
(Nalepko s serijsko številko najdete, če odprete pokrov kasete.)
Geslo (omrežni ključ): 00000000
 - Če želite natisniti SSID-ime in geslo, dvakrat pritisnite gumb brezžičnega načina.
(Uporabite trak širine 24 mm.)
 - Med uporabo funkcije Wireless Direct se preko brezžičnega omrežja ne morete povezati z internetom.
Če želite uporabljati internet, uporabite žično povezavo.
-

S programom P-touch Editor

Za uporabo naprave P-touch z računalnikom boste morali namestiti program P-touch Editor in gonilnike za tiskalnik.

Če želite prenesti najnovejši gonilnik ali programsko opremo, obiščite Brother Solutions Center na naslovu: <http://support.brother.com/>

Med tiskanjem preko USB-povezave preverite, da ne sveti lučka Editor Lite. Če sveti lučka Editor Lite, pridržite gumb Editor Lite, dokler ne ugasne.

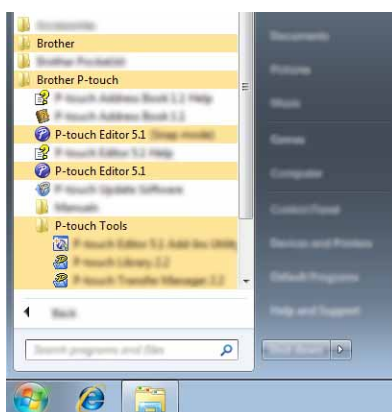
Uporaba programa P-touch Editor (za Windows®)

Zagon programa P-touch Editor

1 Za Windows Vista®/Windows® 7/Windows Server® 2008/2008 R2

V meniju Start kliknite [Vsi programi] - [Brother P-touch] - [P-touch Editor 5.1].

Ko se zažene program P-touch Editor, izberite, ali želite ustvariti novo postavitev ali odpreti obstoječo.



Za Windows® 8/Windows® 8.1/Windows Server® 2012/2012 R2

Kliknite [P-touch Editor 5.1] na zaslonu [Aplikacije] ali dvokliknite [P-touch Editor 5.1] na namizju.

Ko se zažene program P-touch Editor, izberite, ali želite ustvariti novo postavitev ali odpreti obstoječo.



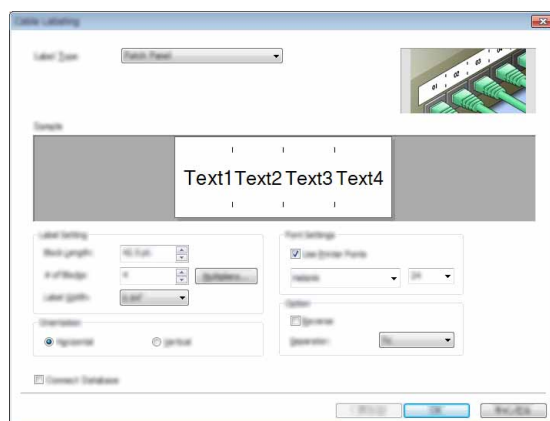
Opomba

- Program P-touch Editor lahko zaženete tudi z bližnjicami, če ste izbrali ustvarjanje bližnjic med namestitvijo.
 - Ikona bližnjice na namizju: dvokliknite za zagon programa P-touch Editor.
 - Ikona bližnjice v vrstici za hitri zagon: kliknite za zagon programa P-touch Editor.
- Če želite določiti način delovanja programa P-touch Editor ob zagonu, kliknite [Tools] (Orodja) - [Options] (Možnosti) v menijski vrstici programa P-touch Editor, da prikažete pogovorno okno [Options] (Možnosti). Na levi strani izberite naslov [General] (Splošno) in nato želene nastavitve v polju s seznamom [Operations] (Postopki) pod [Startup Settings] (Nastavitve za zagon). Privzeta nastavitve je [Display New View] (Prikaži nov pogled).

2 Izberite možnost na zaslonu.



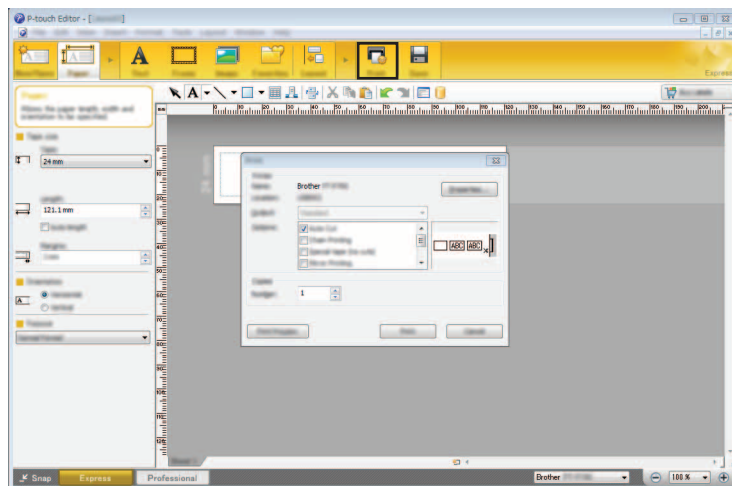
- 1 Če želite ustvariti novo postavitev, kliknite gumb [New Layout] (Nova postavitev).
- 2 Če želite ustvariti novo postavitev s prednastavljeno postavitvijo, izberite gumb zelene kategorije.
- 3 Če želite povezati prednastavljeno postavitev s podatkovno zbirko, izberite potrditveno polje poleg [Connect Database] (Poveži podatkovno zbirko).
- 4 Če želite odpreti obstoječo postavitev, kliknite [Open] (Odpri).
- 5 Če želite odpreti aplikacijo za preprosto ustvarjanje nalepk za upravljanje električne opreme, kliknite gumb [Cable Labelling Wizard] (Čarovnik za nalepke kablov).



Tiskanje s programom P-touch Editor

Način Express

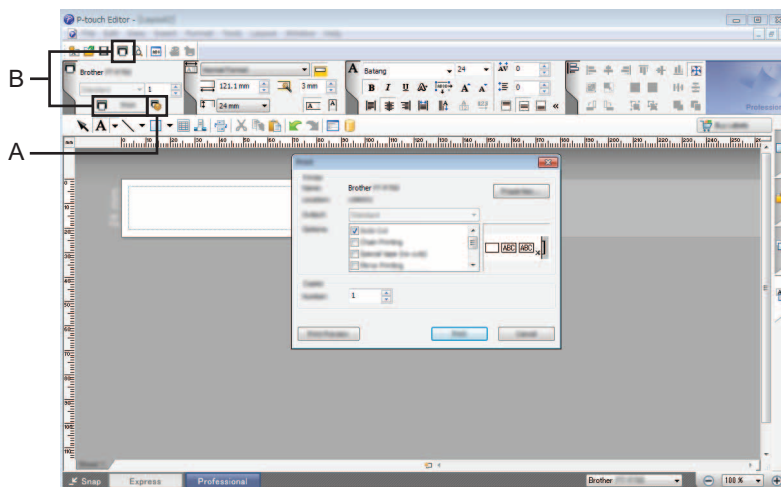
Ta način vam omogoča hitro in enostavno ustvarjanje postavitev z besedilom ter slikami. Zaslona načina [Express] je opisan spodaj:



Tiskate lahko tako, da izberete [Print] (Natisni) v meniju [File] (Datoteka) v menijski vrstici ali da kliknete ikono [Print] (Natisni). (Pred tiskanjem nastavite nastavitve tiskanja na zaslonu [Print] (Natisni).)

Način Professional

Ta način vam omogoča ustvarjanje postavitev s širokim naborom naprednih orodij in možnosti. Zaslona načina [Professional] je opisan spodaj:



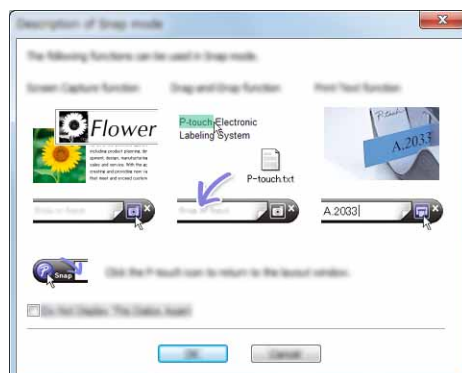
Tiskate lahko tako, da izberete [Print] (Natisni) v meniju [File] (Datoteka) v menijski vrstici ali da kliknete ikono [Print] (Natisni) (A). Pred tiskanjem nastavite nastavitve tiskanja na zaslonu [Print] (Natisni).

Poleg tega lahko izberete »B« za začetek tiskanja brez izbiranja nastavitve tiskanja.

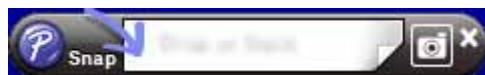
Način Snap

Ta način omogoča snemanje celotnega ali le dela vsebine zaslona računalnika, tiskanje kot slike in shranjevanje za uporabo v prihodnje.

- 1 Kliknite gumb za izbiro načina [Snap].
Prikaže se pogovorno okno [Description of Snap mode] (Opis načina Snap).



- 2 Kliknite [OK] (V redu).
Prikaže se paleta načina [Snap].



Uporaba programa P-touch Editor (za Macintosh)

Zagon programa P-touch Editor

Dvokliknite ikono [P-touch Editor] na namizju.

Opomba

Za zagon programa P-touch Editor lahko uporabite tudi naslednji način:
Dvokliknite [Macintosh HD] - [Applications] (Aplikacije) - [P-touch Editor] in nato ikono aplikacije [P-touch Editor].

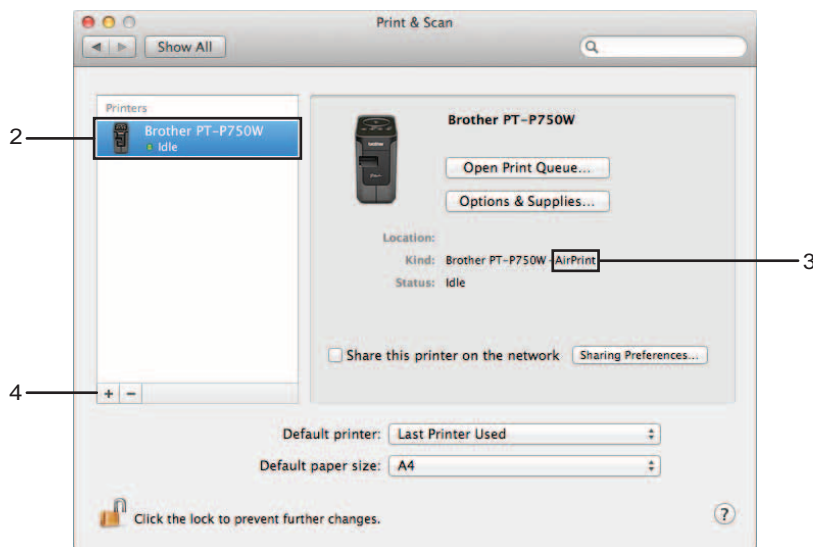
Program P-touch Editor se zažene.

Če se prikaže obvestilo, da izberite gonilnik tiskalnika CUPS

Med tiskanjem se lahko prikaže obvestilo, da izberite gonilnik tiskalnika CUPS glede na različico svojega operacijskega sistema. V tem primeru izberite gonilnik tiskalnika CUPS po naslednjem postopku.

- 1 Izberite meni Apple - [System Preferences] (Sistemske nastavitve) - [Print & Scan] (Tiskanje in optično branje) ali [Printers & Scanners] (Tiskalniki in optični bralniki).
- 2 Izberite svoj tiskalnik Brother v razdelku [Printers] (Tiskalniki).

- Preverite, kateri gonilnik tiskalnika se uporablja. To lahko najdete poleg [Kind] (Vrsta). Če se prikaže »(ime modela) - Air Print« pod [Kind] (Vrsta), je izbran gonilnik tiskalnika Air Print. Gonilnik tiskalnika Air Print ne podpira programa P-touch Editor, zato morate dodati gonilnik tiskalnika CUPS.
- Kliknite gumb [+].

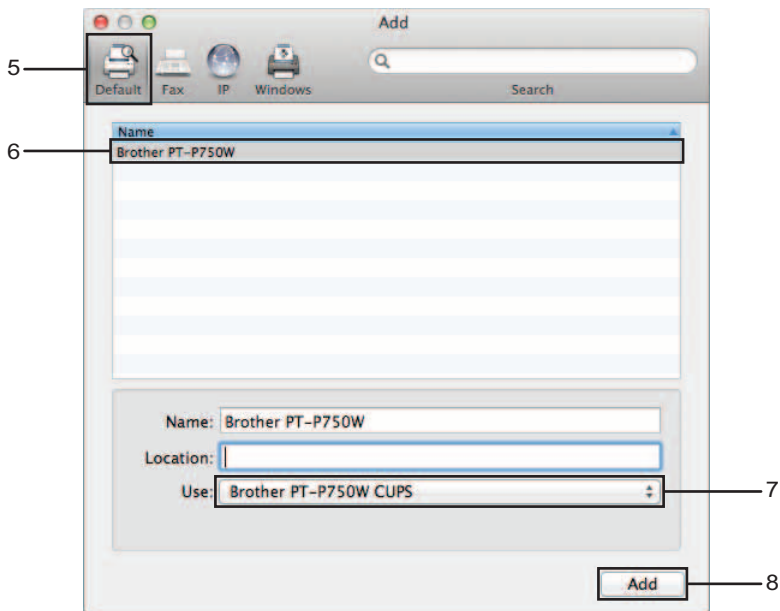


- Kliknite ikono [Default] (Privzeto) na vrhu pogovornega okna.
- Izberite svojo napravo na seznamu [Name] (Ime).
- Poskrbite, da je na seznamu [Use] (Uporabi) izbran gonilnik »Brother XXXXXX CUPS« (XXXXXXX je ime vašega modela.)

Opomba

Če ne najdete gonilnika »Brother XXXXXX CUPS«, gonilnik tiskalnika CUPS ni nameščen. Pojdite na stran [Downloads] na spletnem mestu Brother Solutions Center (<http://support.brother.com/>), da prenesete in namestite najnovejši gonilnik tiskalnika CUPS.

8 Kliknite [Add] (Dodaj).



9 Tiskalnik je zdaj na voljo v razdelku [Printers] (Tiskalniki).
Zaprte okno Sistemske nastavitve.

Aplikacije, ki so na voljo za uporabo z napravami iOS

Aplikacija	Funkcije
iPrint&Label	Ta aplikacija omogoča tiskanje neposredno na tiskalnik nalepk iz pametnega telefona Apple iPhone, iPad in iPod touch.
Mobile Cable Label Tool (Na voljo bo predvidoma avgusta 2014.)	Ta aplikacija omogoča tiskanje neposredno na tiskalnik nalepk iz pametnega telefona Apple iPhone, iPad in iPod touch. Natisnete lahko različne nalepke za kable.

Za več informacij glejte [FAQ's & Troubleshooting] na spletnem mestu Brother Solutions Center (<http://support.brother.com/>).

SDK

Na voljo je komplet za razvoj programske opreme (SDK). Pojdite na spletno mesto Brother Developer Center (<http://www.brother.com/product/dev/index.htm>).

Nameščanje aplikacij

Aplikacije Brother za naprave iOS lahko brezplačno prenesete iz trgovine App Store.

Povezovanje naprave P-touch z vašo napravo iOS

- 1 Napravo P-touch povežite z računalnikom preko USB-kabla.
- 2 Če lučka Wi-Fi ne sveti, za eno sekundo pridržite gumb za brezžični način, da vklopite funkcijo za brezžično LAN-omrežje.
Ko lučka Wi-Fi zasveti, spustite gumb. Lučka Wi-Fi utripa.

3 Za Windows®

Zaženite orodje Printer Setting Tool (Orodje za nastavitve tiskalnika) in kliknite gumb [Communication settings] (Komunikacijske nastavitve). Potrdite, da je potrjeno potrditveno polje [Enable Wireless Direct when Wireless LAN is turned on] (Omogoči Wireless Direct, ko je vključeno brezžično LAN-omrežje) na jezičku [General] (Splošno) v Communication settings (Komunikacijske nastavitve).

(To je tovarniško privzeta nastavitve.)

Za podrobnosti o [Communication settings] (Komunikacijske nastavitve) glejte *Uporaba komunikacijskih nastavitvev* na strani 19.

Za Macintosh

Z računalnikom zaženite program P-touch Utility in poskrbite, da je nastavitvev [Wireless Direct] nastavljena na [ON] (Vklop) na jezičku [Wireless Direct].

Za podrobnosti o orodju P-touch Utility glejte *Program Brother P-touch Utility (za Macintosh)* na strani 35.

- 4 Na zaslonu z nastavitvami Wi-Fi na svoji napravi iOS izberite SSID-ime naprave P-touch in vnesite geslo.



Opomba

- Tovarniško privzeto SSID-ime in geslo sta:
SSID: »DIRECT-brPT-P750W****«, kjer »****« pomeni zadnja štiri mesta serijske številke izdelka.
(Nalepko s serijsko številko najdete, če odprete pokrov kasete.)
Geslo (omrežni ključ): 00000000
- Če želite natisniti SSID-ime in geslo, dvakrat pritisnite gumb brezžičnega načina.
(Uporabite trak širine 24 mm.)
- Napravo P-touch lahko povežete z napravo iOS v načinu infrastrukture preko WLAN-dostopne točke/usmerjevalnika.

Tiskanje z napravo iOS

- 1 Zaženite eno od aplikacij Brother za mobilne naprave s svojo napravo iOS.
(Glejte *Aplikacije, ki so na voljo za uporabo z napravami iOS* na strani 14.)
- 2 Ko uredite podatke, ki jih želite natisniti, tapnite [Print] (Natisni).

Aplikacije, ki so na voljo za uporabo z napravami Android™

Aplikacija	Funkcije
iPrint&Label	Ta aplikacija omogoča tiskanje neposredno na tiskalnik nalepk iz naprave Android™.
Mobile Cable Label Tool	Ta aplikacija omogoča tiskanje neposredno na tiskalnik nalepk iz naprave Android™. Natisnete lahko različne nalepke za kable.

Za več informacij glejte [FAQ's & Troubleshooting] na spletnem mestu Brother Solutions Center (<http://support.brother.com/>).

SDK

Na voljo je komplet za razvoj programske opreme (SDK). Pojdite na spletno mesto Brother Developer Center (<http://www.brother.com/product/dev/index.htm>).

Nameščanje aplikacij

Aplikacije Brother za naprave Android™ lahko brezplačno prenesete iz trgovine Google Play™.

Povezovanje naprave P-touch z vašo napravo Android™

Za povezovanje naprave P-touch z vašo napravo Android™ uporabite tehnologijo Wireless Direct. Naprava P-touch deluje tudi kot brezžična omrežna dostopna točka.

Če vaša naprava Android™ podpira NFC (Near Field Communication – komunikacija v bližnjem polju)

- 1 Če lučka Wi-Fi ne sveti, za eno sekundo pridržite gumb za brezžični način, da vklopite funkcijo za brezžično LAN-omrežje.
Ko lučka Wi-Fi zasveti, spustite gumb. Lučka Wi-Fi utripa.

2 Za Windows®

Zaženite orodje Printer Setting Tool (Orodje za nastavitve tiskalnika) in kliknite gumb [Communication settings] (Komunikacijske nastavitve). Potrdite, da je potrjeno potrditveno polje [Enable Wireless Direct when Wireless LAN is turned on] (Omogoči Wireless Direct, ko je vključeno brezžično LAN-omrežje) na jezičku [General] (Splošno) v Communication settings (Komunikacijske nastavitve).

(To je tovarniško privzeta nastavitve.)

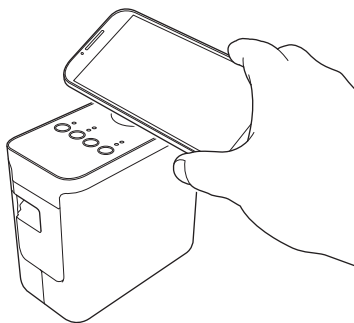
Za podrobnosti o [Communication settings] (Komunikacijske nastavitve) glejte *Uporaba komunikacijskih nastavitev* na strani 19.

Za Macintosh

Z računalnikom zaženite program P-touch Utility in poskrbite, da je nastavitve [Wireless Direct] nastavljena na [ON] (Vklop) na jezičku [Wireless Direct].

Za podrobnosti o orodju P-touch Utility glejte *Program Brother P-touch Utility (za Macintosh)* na strani 35.

- 3 Vklopite funkcijo NFC na svoji napravi Android™ in napravo pritisnite ob oznako NFC na napravi P-touch.



Opomba

Če namenska aplikacija ni nameščena na vaši napravi, se na napravi prikaže domača stran Google Play.

V tem primeru namestite namensko aplikacijo in nadaljujte postopek s korakom ③. Glejte *Aplikacije, ki so na voljo za uporabo z napravami Android™* na strani 16.

- 4 Ko je zaznana vaša naprava Android™, lučka NFC na napravi P-touch za trenutek ugasne in znova zasveti.

Če vaša naprava Android™ ne podpira NFC (Near Field Communication – komunikacija v bližnjem polju)

- 1 Če lučka Wi-Fi ne sveti, za eno sekundo pridržite gumb za brezžični način, da vklopite funkcijo za brezžično LAN-omrežje.
Ko lučka Wi-Fi zasveti, spustite gumb. Lučka Wi-Fi utripa.

2 Za Windows®

Zaženite orodje Printer Setting Tool (Orodje za nastavitve tiskalnika) in kliknite gumb [Communication settings] (Komunikacijske nastavitve). Potrdite, da je potrjeno potrditveno polje [Enable Wireless Direct when Wireless LAN is turned on] (Omogoči Wireless Direct, ko je vključeno brezžično LAN-omrežje) na jezičku [General] (Splošno) v Communication settings (Komunikacijske nastavitve).


(To je tovarniško privzeta nastavitve.)

Za podrobnosti o [Communication settings] (Komunikacijske nastavitve) glejte *Uporaba komunikacijskih nastavitvev* na strani 19.

Za Macintosh

Z računalnikom zaženite program P-touch Utility in poskrbite, da je nastavitvev [Wireless Direct] nastavljena na [ON] (Vklop) na jezičku [Wireless Direct].

Za podrobnosti o orodju P-touch Utility glejte *Program Brother P-touch Utility (za Macintosh)* na strani 35.

- 3 Zaženite eno od aplikacij Brother za mobilne naprave s svojo napravo Android™ in tapnite .
(Glejte *Aplikacije, ki so na voljo za uporabo z napravami Android™* na strani 16.)
Izberite tiskalnik s prikazanega seznama.

Opomba

- Tovarniško privzeto SSID-ime in geslo sta:
SSID: »DIRECT-brPT-P750W****«, kjer »****« pomeni zadnja štiri mesta serijske številke izdelka.
(Nalepko s serijsko številko najdete, če odprete pokrov kasete.)
Geslo (omrežni ključ): 00000000
- Če ste spremenili geslo v [Communication settings] (Komunikacijske nastavitve), ga morate vnesti po izbiri tiskalnika.
- Če želite natisniti SSID-ime in geslo, dvakrat pritisnite gumb brezžičnega načina.
(Uporabite trak širine 24 mm.)
- Napravo P-touch lahko povežete z napravo Android™ tudi v načinu infrastrukture preko WLAN-dostopne točke/usmerjevalnika.

Tiskanje z napravo Android™

- 1 Zaženite eno od aplikacij Brother za mobilne naprave s svojo napravo Android™.
(Glejte *Aplikacije, ki so na voljo za uporabo z napravami Android™* na strani 16.)
- 2 Ko uredite podatke, ki jih želite natisniti, tapnite [Print] (Natisni).

Printer Setting Tool (Orodje za nastavitve tiskalnika) (za Windows®)

Z orodjem Printer Setting Tool (Orodje za nastavitve tiskalnika) lahko komunikacijske nastavitve tiskalnika in nastavitve naprave določite iz računalnika.



Opomba

- Orodje Printer Setting Tool (Orodje za nastavitve tiskalnika) se namesti skupaj drugo programsko opremo, na primer gonilnikom tiskalnika.
- »Printer Setting Tool« (Orodje za nastavitve tiskalnika) se prikaže v angleščini kot »Printer Setting Tool« v [Nadzorni plošči] in z ikono bližnjice.

Uporaba komunikacijskih nastavitvev

Z menijem [Communication settings] (Komunikacijske nastavitve) v orodju Printer Setting Tool (Orodje za nastavitve tiskalnika) lahko določite ali spremenite informacije o komunikaciji tiskalnika, kadar povežete tiskalnik in računalnik s kablom USB. Komunikacijske nastavitve lahko spreminjate za en tiskalnik, iste nastavitve pa lahko preprosto uporabite tudi za več tiskalnikov.

! Pomembno

- Pred priključitvijo USB-kabla na računalnik preverite, da ne sveti lučka Editor Lite. Če sveti lučka Editor Lite, pridržite gumb Editor Lite, dokler ne ugasne.
- Poskrbite, da je izmenični napajalnik povezan z električno vtičnico.
- Poskrbite, da je nameščen gonilnik tiskalnika in da deluje.
- Tiskalnik povežite z računalnikom preko USB-kabla.
S tem orodjem ne morete določiti nastavitvev z brezžično LAN-povezavo.

1 Napravo P-touch povežite z računalnikom.

2 Za Windows Vista®/Windows® 7/Windows Server® 2008/2008 R2

V meniju Start kliknite [Vsi programi] - [Brother] - [Label & Mobile Printer] - [Printer Setting Tool] (Orodje za nastavitve tiskalnika).

Za Windows® 8/Windows® 8.1/Windows Server® 2012/2012 R2

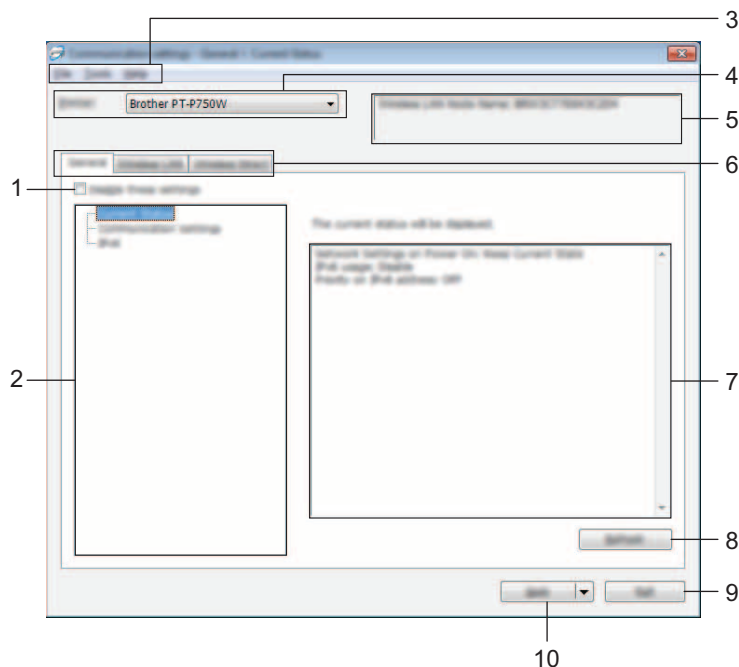
Na zaslonu [Programi] kliknite [Printer Setting Tool] (Orodje za nastavitve tiskalnika).

Prikaže se glavno okno.


3 Izberite napravo P-touch za konfiguracijo na spustnem seznamu [Printer] (Tiskalnik) in kliknite [Communication settings] (Komunikacijske nastavitve). Prikaže se okno [Communication settings] (Komunikacijske nastavitve).


4 Določite ali spremenite nastavitve.

Pogovorno okno Settings (Nastavitve)



1 Disable these settings (Onemogoči te nastavitve)

Ko je izbrano to potrditveno polje, se na jezičku prikaže  in nastavitve ne morete več določati ali spreminjati.

Nastavitve na jezičku, kjer je prikazano , se ne bodo uporabile za tiskalnik, tudi če kliknete [Apply] (Uporabi). Nastavitve na jezičku se poleg tega ne bodo shranile ali izvozile, ko izvedete ukaz [Save in Command File] (Shrani v ukazno datoteko) ali [Export] (Izvozi).

Če želite nastavitve uporabiti za tiskalnik ali jih shraniti ali izvoziti, obvezno počistite potrditveno polje.

2 Elementi

Ko je izbrana možnost [Current Status] (Trenutno stanje), se trenutne nastavitve prikažejo v območju za prikaz/spreminjanje nastavitvev.

Izberite element za nastavitve, ki jih želite spremeniti.

3 Menijska vrstica

Izberite ukaz v vsakem meniju na seznamu.

Za podrobnosti o menijski vrstici glejte *Menijska vrstica* na strani 21.

4 Printer (Tiskalnik)

Izbere tiskalnik, katerega nastavitve boste spremenili.

Če je priključen le en tiskalnik, izbira ni potrebna, saj se prikaže le ta tiskalnik.

5 Ime vozlišča

Prikaže ime vozlišča. Ime vozlišča lahko tudi spremenite. (Glejte *Meni Tools (Orodja)* na strani 23.)

6 Jezički z nastavitvami

Kliknite jeziček z nastavitvami, ki jih boste spremenili ali določili.

Če se na jezičku prikaže , se nastavitve tega jezička ne uporabijo za tiskalnik.

7 Prikaz nastavitvev/Sprememba območja

Prikaže trenutne nastavitve za izbrani element. Po potrebi spremenite nastavitve s spustnimi meniji, neposrednim vnosom ali na druge načine.

8 Refresh (Osveži)

Kliknite, da posodobite prikazane nastavitve z najsodobnejšimi informacijami.

9 Exit (Izhod)

Zapre [Communication settings] (Komunikacijske nastavitve) in se vrne na glavno okno orodja [Printer Setting Tool] (Orodje za nastavitve tiskalnika).

❗ Pomembno

Nastavitve se ne uporabijo za tiskalnike, če kliknete gumb [Exit] (Izhod) brez klika na gumb [Apply] (Uporabi) po spreminjanju nastavitvev.

10 Apply (Uporabi)

Kliknite [Apply] (Uporabi), da shranite nastavitve v tiskalnik.

Če želite določene nastavitve shraniti kot ukazno datoteko, izberite [Save in Command File] (Shrani v ukazno datoteko) v spustnem meniju.

❗ Pomembno

Če kliknete [Apply] (Uporabi), se v tiskalniku uporabijo vse nastavitve na vseh jezičkih.

Če je izbrano potrditveno polje [Disable these settings] (Onemogoči te nastavitve), se nastavitve na tem jezičku ne uporabijo.

Menijska vrstica

Meni File (Datoteka)

■ Apply Settings to the Printer (Uporabi nastavitve v tiskalniku)

Uporabi nastavitve za tiskalnik.

Opomba

Če je izbrano potrditveno polje [Disable these settings] (Onemogoči te nastavitve), se nastavitve na tem jezičku ne shranijo.

■ Save Settings in Command File (Shrani nastavitve v ukazni datoteki)

Shrani določene nastavitve v ukazno datoteko.

Končnica datoteke je » .bin«.

Pomembno

- Če je izbrano potrditveno polje [Disable these settings] (Onemogoči te nastavitve), se nastavitve na tem jeziku ne shranijo.
- Naslednje informacije se ne shranijo z ukazi nastavitvev.
 - Ime vozlišča
 - IP-naslov, maska podomrežja in privzeti prehod (ko je IP-naslov nastavljen na [STATIC] (Statično))
- Shranjeni ukazi komunikacijskih nastavitvev so namenjeni samo za uporabo nastavitvev tiskalnika. Nastavitvev ni mogoče uporabiti z uvozom te ukazne datoteke.
- Shranjene ukazne datoteke vsebujejo ključe za overjanje in gesla. Shranjene ukazne datoteke ustrezno zaščitite, na primer s shranjevanjem na takem mestu, da do njih drugi uporabniki nimajo dostopa.
- Ukazne datoteke ne pošljite v tiskalnik, za katerega niste določili modela, ko je bila izvožena ukazna datoteka.

■ Import (Uvoz)

- Uvoz trenutnih nastavitvev brezžičnega omrežja v računalniku
Uvozi nastavitve iz računalnika.

Opomba

- Uvozite lahko samo nastavitve za osebno varnostno overjanje (odprt sistem, skupni ključ in WPA/WPA2-PSK). Nastavitvev za varnost v poslovnih sistemih (na primer LEAP ali EAP-FAST) in WPA2-PSK (TKIP) ter WPA-PSK (AES) ni mogoče uvoziti.
- Če je za uporabljeni računalnik omogočenih več brezžičnih LAN-omrežij, se za uvoz podatkov upoštevajo prve znane brezžične nastavitve (samo osebne nastavitve).
- Uvoziti je mogoče samo nastavitve (SSID, način overjanja, način šifriranja in ključ za overjanje) z jezika [Wireless LAN] (Brezžični LAN) - plošča [Wireless Settings] (Brezžične nastavitve).

- Izberite profil za uvoz

Uvozi izvoženo datoteko in uporabi nastavitve za tiskalnik.

Kliknite [Browse] (Prebrskaj), da se prikaže pogovorno okno za datoteko. Izberite datoteko za uvoz. Nastavitve v izbrani datoteki se prikažejo v prikazu nastavitvev/območju za spremembe.

Opomba

- Uvozite lahko vse nastavitve, na primer brezžične ali TCP/IP. Kljub temu pa ne morete uvoziti imen vozlišč.
- Uvozite lahko samo profile, ki so združljivi z izbranim tiskalnikom.
- Če je IP-naslov uvoženega profila nastavljen na [STATIC] (Statično), po potrebi spremenite IP-naslov uvoženega profila, da se ne podvoji IP-naslov obstoječega tiskalnika v omrežju, ki je že nastavljen.

■ Export (Izvoz)

Shrani trenutne nastavitve v datoteko.



Opomba

Če je izbrano potrditveno polje [Disable these settings] (Onemogoči te nastavitve), se nastavitve na tem jeziku ne shranijo.



Pomembno

Izvožene datoteke niso šifrirane.

Meni Tools (Orodja)

■ Option Settings (Nastavitve dodatne opreme)

- **Automatically restart the printer after applying new settings. (Po uporabi novih nastavitvev samodejno znova zaženi tiskalnik.)**

Ko je izbrano to potrditveno polje, se tiskalnik samodejno znova zažene, ko uporabite komunikacijske nastavitve.

Ko je to potrditveno polje počiščeno, morate tiskalnike znova zagnati ročno.



Opomba

Pri konfiguriranju več tiskalnikov lahko skrajšate potreben čas za spreminjanje nastavitvev, če počistite to potrditveno polje. V tem primeru priporočamo, da to potrditveno polje izberete pri konfiguriranju prvega tiskalnika, tako da lahko potrdite, da vse nastavitve delujejo na predviden način.

- **Automatically detects the connected printer, and retrieves the current settings. (Samodejno zazna priključeni tiskalnik in prikliče trenutne nastavitve.)**

Ko je izbrano to potrditveno polje in je tiskalnik priključen na računalnik, se tiskalnik samodejno zazna in se trenutne nastavitve tiskalnika prikažejo v območju [Current Status] (Trenutno stanje).



Opomba

Če je model priključenega tiskalnika drugačen od tiskalnika, prikazanega na spustnem seznamu [Printer] (Tiskalnik), se razpoložljive nastavitve na vseh jezičkih spremenijo tako, da se ujemajo s priključenim tiskalnikom.

■ Change Node Name (Spremeni ime vozlišča)

Omogoča spreminjanje imena vozlišča.

■ Reset to Default Communication Settings (Ponastavi privzete komunikacijske nastavitve)

Povrne komunikacijske nastavitve na tovarniške privzete vrednosti.

Meni Help (Pomoč)

■ Display Help (Prikaži pomoč)

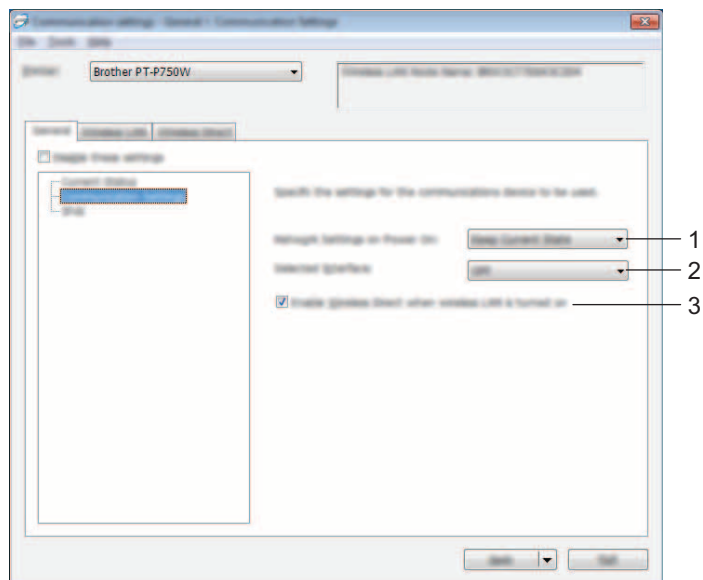
Prikaže pomoč.

■ About (Vizitka)

Prikaže informacije o različici.

Jeziček General (Splošno)

Communication settings (Komunikacijske nastavitve)



1 Network Settings on Power On (Omrežne nastavitve ob vklopu)

Določa stanja za povezovanje preko brezžičnega LAN-omrežja, ko je tiskalnik vklopljen. Izberite [Wireless LAN by Default] (Privzeto brezžično LAN-omrežje), [Off by default] (Privzeto izklopljeno) ali [Keep Current State] (Ohrani trenutno stanje).

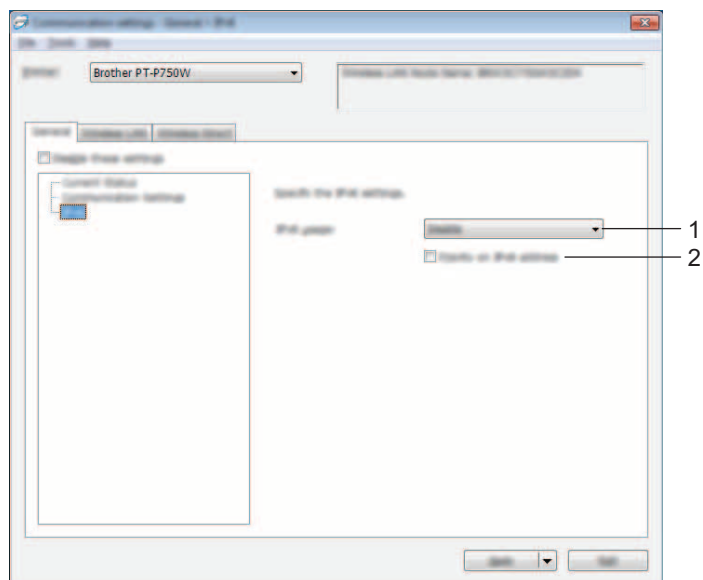
2 Selected Interface (Izbrani vmesnik)

Izberite [OFF] (Izklop) ali [Wireless LAN] (Brezžično LAN-omrežje).

3 Enable Wireless Direct when Wireless LAN is turned on (Omogoči Wireless Direct, ko je vključeno brezžično LAN-omrežje)

Izberite, kadar želite uporabiti tehnologijo Wireless Direct.

IPv6



1 IPv6 Usage (Uporaba IPv6)

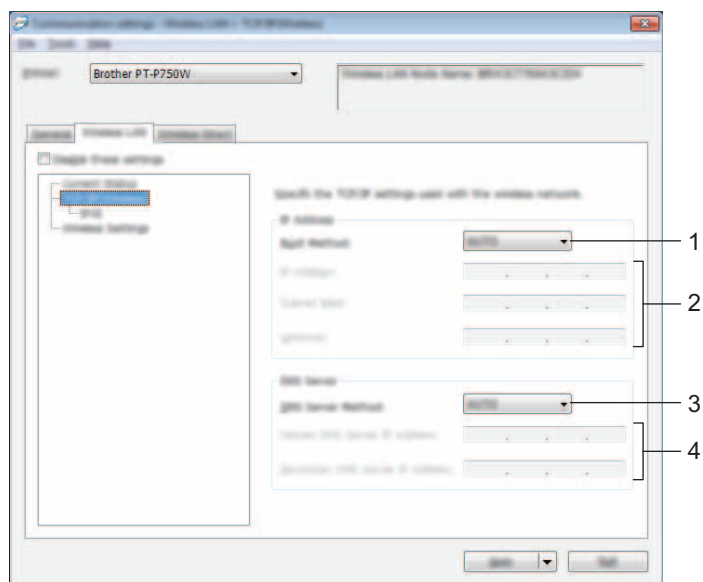
Izberite [Enable] (Omogoči) ali [Disable] (Onemogoči).

2 Priority on IPv6 address (Prednost naslovu IPv6)

Izberite, da dobijo prednost naslovi IPv6.

Jeziček Wireless LAN (Brezžično LAN-omrežje)

TCP/IP (Wireless) (TCP/IP (brezžično))



1 Boot Method (Način zagona)

Izberite [STATIC] (Statično), [AUTO] (Samodejno), [BOOTP], [DHCP] ali [RARP].

2 IP Address (IP-naslov)/Subnet Mask (Maska podomrežja)/Gateway (Prehod)

Določite različne vrednosti.

Nastavitve lahko vnesete samo, če je IP-naslov nastavljen na [STATIC] (Statično).

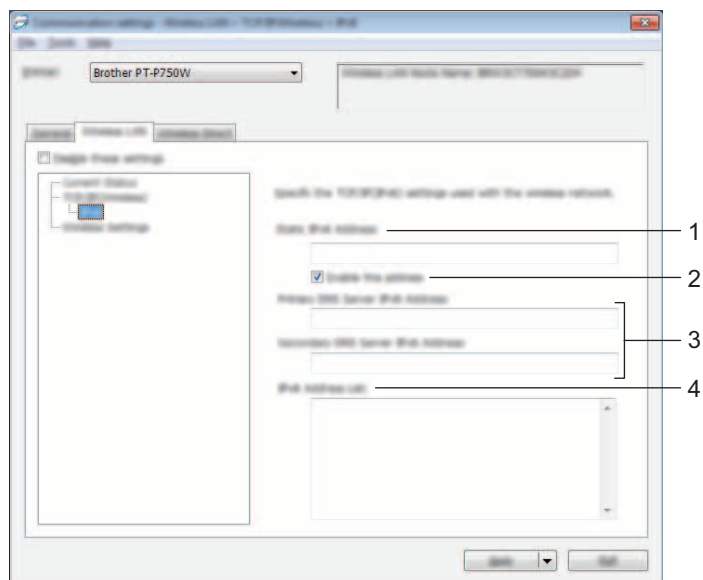
3 DNS Server Method (Metoda DNS-strežnika)

Izberite [STATIC] (Statično) ali [AUTO] (Samodejno).

4 Primary DNS Server IP Address (IP-naslov glavnega DNS-strežnika)/Secondary DNS Server IP Address (IP-naslov pomožnega DNS-strežnika)

Nastavitve lahko vnesete samo, če je DNS-strežnik nastavljen na STATIC (Statično).

IPv6



1 Static IPv6 Address (Statični naslov IPv6)

Določite vrednost.

2 Enable this address (Omogoči ta naslov)

Označite, da uveljavite določeni statični naslov IPv6.

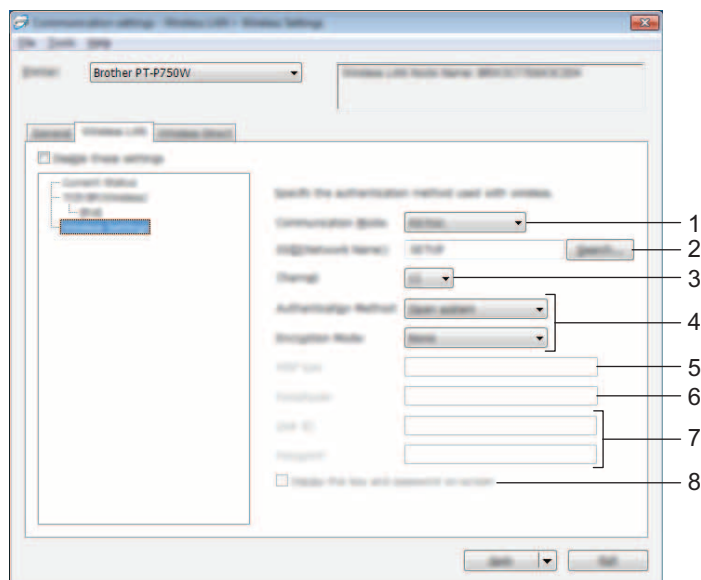
3 Primary DNS Server IPv6 Address (IPv6-naslov glavnega DNS-strežnika)/Secondary DNS Server IPv6 Address (IPv6-naslov pomožnega DNS-strežnika)

Določite vrednosti.

4 IPv6 Address List (Seznam naslovov IPv6)

Prikaže seznam naslovov IPv6.

Wireless Settings (Brezžične nastavitve)



1 Communication Mode (Komunikacijski način)

Izberite [Ad-hoc] ali [Infrastructure] (Infrastruktura).

2 SSID (Network Name) (SSID (Ime omrežja))

Kliknite gumb [Search] (Iskanje), da prikažete SSID-izbire v ločenem pogovornem oknu.

3 Channel (Kanal)

Izberite prikazane možnosti.

4 Authentication Method (Način overjanja)/Encryption Mode (Način šifriranja)

Podprti načini šifriranja za različne načine overjanja so prikazani v *Načini komunikacije in načini overjanja/šifriranja* na strani 29.

5 WEP Key (WEP-ključ)

Nastavitev lahko nastavite samo takrat, ko je WEP-način izbran kot način šifriranja.

6 Passphrase (Geslo)

Nastavitev lahko nastavite samo takrat, ko je kot način šifriranja izbran WPA2-PSK ali WPA/WPA2-PSK.

7 User ID (ID uporabnika)/Password (Geslo)

Nastavitve lahko določate le, če so kot načini overjanja izbrani LEAP, EAP-FAST, EAP-TTLS ali EAP-TLS. Pri EAP-TLS poleg tega ni mogoče registrirati gesla, vendar morate registrirati certifikat odjemalca. Če želite registrirati certifikat, povežite tiskalnik s spletnim brskalnikom in določite certifikat. Za podrobnosti o uporabi spletnega brskalnika glejte *Spletno upravljanje* na strani 40.

8 Display the key and password on-screen (Na zaslonu prikaži ključ in geslo)

Če je to potrditveno polje označeno, se ključi in gesla prikažejo v obliki besedila (nešifrirano besedilo).

Načini komunikacije in načini overjanja/šifriranja

- Ko je [Communication Mode] (Način komunikacije) nastavljen na [Ad-hoc]

Način overjanja	Način šifriranja
Open System (Odprti sistem)	None (Brez)/WEP

- Ko je [Communication Mode] (Način komunikacije) nastavljen na [Infrastructure] (Infrastruktura)

Način overjanja	Način šifriranja
Open System (Odprti sistem)	None (Brez)/WEP
Shared Key (Ključ v skupni rabi)	WEP
WPA2-PSK	AES
WPA/WPA2-PSK	TKIP+AES/AES
LEAP	CKIP
EAP-FAST/NONE	TKIP/AES
EAP-FAST/MS-CHAPv2	TKIP/AES
EAP-FAST/GTC	TKIP/AES
PEAP/MS-CHAPv2	TKIP/AES
PEAP/GTC	TKIP/AES
EAP-TTLS/CHAP	TKIP/AES
EAP-TTLS/MS-CHAP	TKIP/AES
EAP-TTLS/MS-CHAPv2	TKIP/AES
EAP-TTLS/PAP	TKIP/AES
EAP-TLS	TKIP/AES

❗ Pomembno

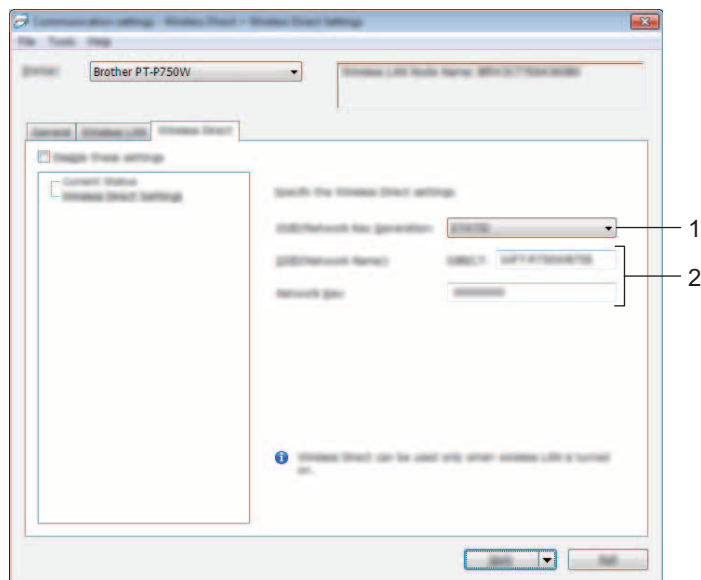
Za izbiro višje ravni varnostnih nastavitvev:

Kadar opravljate preverjanje certifikata z načini overjanja EAP-FAST, PEAP, EAP-TTLS ali EAP-TLS, potrdila ne morete določiti v orodju [Printer Setting Tool] (Orodje za nastavitve tiskalnika). Ko tiskalnik nastavite za povezovanje z omrežjem, določite certifikat z dostopom do tiskalnika iz spletnega brskalnika.

Za podrobnosti o uporabi spletnega brskalnika glejte *Spletno upravljanje* na strani 40.

Jeziček Wireless Direct

Wireless Direct Settings (Nastavitve Wireless Direct)



1 SSID/Network Key Generation (Ustvarjanje SSID/omrežnega ključa)

Izberite [AUTO] (Samodejno) ali [STATIC] (Statično).

2 SSID (Network Name) (SSID (Ime omrežja))/Network Key (Omrežni ključ)

Vnesite SSID (največ 25 znakov ASCII) in ključ omrežja (63 znakov ali manj), ki ju želite uporabiti v načinu Wireless Direct.

Nastavitev lahko nastavite samo takrat, ko je možnost [STATIC] (Statično) izbrana za [SSID/Network Key Generation] (Ustvarjanje SSID/omrežnega ključa).

Uporaba spremenjenih nastavitvev za več tiskalnikov

- 1 Ko uporabite nastavitve na prvem tiskalniku, odklopite tiskalnik z računalnika in na računalnik priključite drug tiskalnik.
- 2 Na novo priključeni tiskalnik izberite na spustnem seznamu [Printer] (Tiskalnik).

Opomba

Če je izbrano potrditveno polje [Automatically detects the connected printer, and retrieves the current settings.] (Samodejno zazna povezani tiskalnik in prikljiče trenutne nastavitve.) v pogovornem oknu [Option Settings] (Nastavitve dodatne opreme), se samodejno izbere tiskalnik, ki je priključen z USB-kablom.

Za podrobnosti glejte *Meni File (Datoteka)* na strani 21.

- 3 Kliknite gumb [Apply] (Uporabi).
Enake nastavitve, kot so bile uporabljene za prvega, se uporabijo še za drugi tiskalnik.

Opomba

Če ni izbrano potrditveno polje [Automatically restart the printer after applying new settings] (Samodejno znova zažene tiskalnik po uporabi novih nastavitvev), se po spreminjanju nastavitvev tiskalniki ne bodo zagnali znova, kar skrajša potreben čas za konfiguracijo tiskalnikov. Vseeno pa priporočamo, da izberete potrditveno polje [Automatically restart the printer after applying new settings] (Samodejno znova zažene tiskalnik po uporabi novih nastavitvev) pri konfiguriranju prvega tiskalnika, da potrdite, da je mogoče z nastavitvami pravilno vzpostaviti povezavo z dostopno točko. Za podrobnosti glejte *Meni File (Datoteka)* na strani 21.

- 4 Korake 1–3 ponovite za vse tiskalnike, za katere želite spremeniti nastavitve.

Pomembno

Če je IP-naslov nastavljen na [STATIC] (Statično), se tudi IP-naslov tiskalnika spremeni na enak naslov kot pri prvem tiskalniku.

Po potrebi spremenite IP-naslov.

Opomba

Če želite trenutne nastavitve shraniti kot datoteko, kliknite [File] (Datoteka) - [Export] (Izvoz).

Enake nastavitve lahko uporabite za drug tiskalnik, tako da kliknete [File] (Datoteka) - [Import] (Uvoz), nato pa izberete izvoženo datoteko z nastavitvami. (Glejte *Meni File (Datoteka)* na strani 21.)

Uporaba nastavitve naprave

Z možnostjo [Device settings] (Nastavitve naprave) v orodju [Printer Setting Tool] (Orodje za nastavitve tiskalnika) lahko spremenite privzete nastavitve tiskalnika.

! Pomembno

- Pred priključitvijo USB-kabla na računalnik preverite, da ne sveti lučka Editor Lite. Če sveti lučka Editor Lite, pridržite gumb Editor Lite, dokler ne ugasne.
- Poskrbite, da je izmenični napajalnik povezan z električno vtičnico.
- Poskrbite, da je nameščen gonilnik tiskalnika in da deluje.
- Tiskalnik povežite z računalnikom preko USB-kabla.
S tem orodjem ne morete določiti nastavitve z brezžično LAN-povezavo.

1 Napravo P-touch, ki jo želite konfigurirati, povežite z računalnikom.

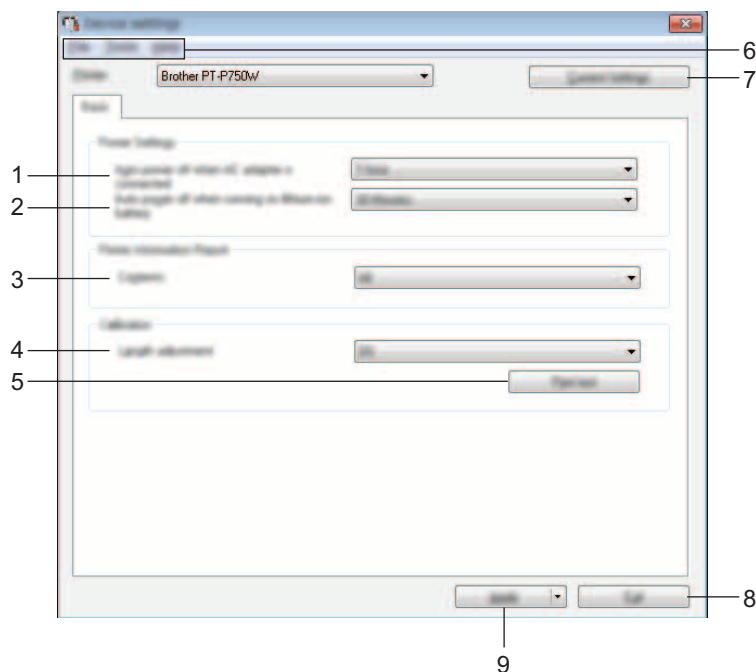
2 **Za Windows Vista®/Windows® 7/Windows Server® 2008/2008 R2**
V meniju Start kliknite [Vsi programi] - [Brother] - [Label & Mobile Printer] - [Printer Setting Tool] (Orodje za nastavitve tiskalnika).

Za Windows® 8/Windows® 8.1/Windows Server® 2012/2012 R2
Na zaslону [Programi] kliknite [Printer Setting Tool] (Orodje za nastavitve tiskalnika).

Prikaže se glavno okno.

3 Izberite napravo P-touch za konfiguracijo na spustnem seznamu [Printer] (Tiskalnik) in kliknite [Device settings] (Nastavitve naprave). Prikaže se okno [Device settings] (Nastavitve naprave).

4 Določite ali spremenite nastavitve.



1 Auto power off when AC adapter is connected (Samodejni izklop pri priključenem izmeničnem napajalniku)

Določite čas, ki mora miniti, preden se tiskalnik samodejno izklopi.

Razpoložljive nastavitve: [None] (Brez), 10/20/30/40/50 minut, 1/2/4/8/12 ur.

2 Auto power off when running on lithium-ion battery (Samodejni izklop pri delovanju z litij-ionsko baterijo)

Določite čas, ki mora miniti, preden se tiskalnik samodejno izklopi.

Razpoložljive nastavitve: [None] (Brez), 10/20/30/40/50 minut, 1 ura.

3 Contents (Vsebina)

Določa informacije o tiskalniku, ki bodo natisnjene.

Razpoložljive nastavitve: [All] (Vse), [Usage Log] (Dnevnik uporabe), [Printer Settings] (Nastavitve tiskalnika).

4 Length adjustment (Nastavitev dolžine)

Nastavi dolžino natisnjene nalepke glede na dolžino nalepke, ki je prikazana na računalniku.

Razpoložljive nastavitve: od -3 do 3 % (korak po 1 %).

5 Print test (Preizkus tiskanja)

Natisne preizkusno nalepko, da preveri rezultate nastavitve dolžine.

6 Menijska vrstica

Izberite ukaz v vsakem meniju na seznamu.

Za podrobnosti o menijski vrstici glejte *Menijska vrstica* na strani 34.

7 Current Settings (Trenutne nastavitve)

Kliknite gumb, da prikličete nastavitve za trenutno povezani tiskalnik, in jih prikažete v pogovornem oknu.

8 Exit (Izhod)

Zapre [Communication settings] (Komunikacijske nastavitve) in se vrne na glavno okno orodja [Printer Setting Tool] (Orodje za nastavitve tiskalnika).

9 Apply (Uporabi)

Kliknite [Apply] (Uporabi), da shranite nastavitve v tiskalnik.

Če želite določene nastavitve shraniti kot ukazno datoteko, izberite [Save in Command File] (Shrani v ukazno datoteko) v spustnem meniju.

- 5** Po spreminjanju nastavitvev kliknite [Apply] (Uporabi) - [Exit] (Izhod), nato pa kliknite [Exit] (Izhod) v glavnem oknu, da dokončate določanje nastavitvev.

Menijska vrstica

Meni File (Datoteka)

■ **Apply Settings to the Printer (Uporabi nastavitve v tiskalniku)**

Uporabi nastavitve za tiskalnik. Opravi enak postopek kot pri kliku gumba [Apply] (Uporabi).

■ **Save Settings in Command File (Shrani nastavitve v ukazni datoteki)**

Shrani določene nastavitve v ukazno datoteko. Končnica datoteke je ».bin«.

Shranjena datoteka z ukazi se lahko uporabi z orodjem BRAdmin, da uporabite nastavitve na napravi.

■ **Import (Uvoz)**

Uvozi izvoženo datoteko in uporabi nastavitve v tem orodju.

■ **Export (Izvoz)**

Shrani trenutne nastavitve v datoteko.

Meni Tool (Orodje)

■ **Print Information Report (Natisni poročilo)**

Natisne informacije o tiskalniku.

■ **Reset to Factory Defaults (Ponastavitev na tovarniške privzete nastavitve)**

Povrne vse nastavitve tiskalnika na tovarniške privzete vrednosti.

■ **Option Settings (Nastavitve dodatne opreme)**

Če je izbrano potrditveno polje [Do not display an error message if the current settings cannot be retrieved at startup] (Ne prikaži obvestila o napaki, če ob zagonu ni mogoče priklicati trenutnih nastavitvev.), se obvestilo naslednjic ne prikaže.

Program Brother P-touch Utility (za Macintosh)

S programom P-touch Utility lahko komunikacijske nastavitve tiskalnika in nastavitve naprave določite iz računalnika Macintosh, če sta tiskalnik ter računalnik povezana z USB-kablom.



Opomba

Orodje P-touch Utility se namesti skupaj drugo programsko opremo, na primer gonilnikom tiskalnika.

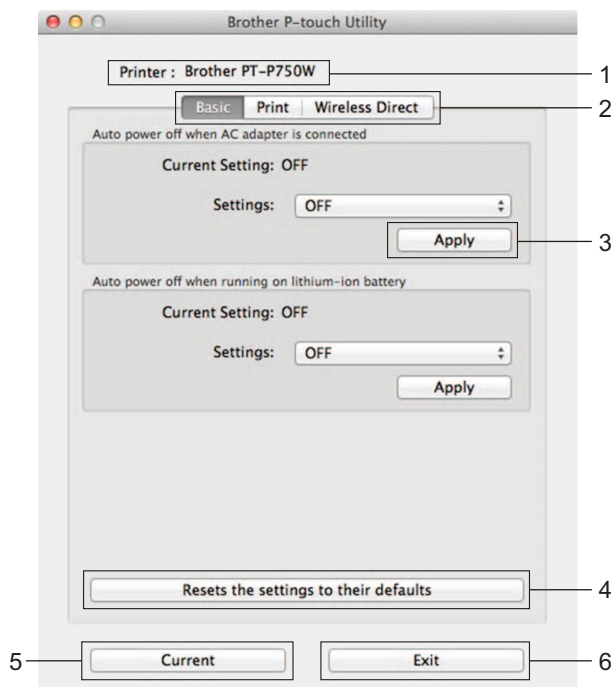
! Pomembno

- Pred priključitvijo USB-kabla na računalnik preverite, da ne sveti lučka Editor Lite. Če sveti lučka Editor Lite, pridržite gumb Editor Lite, dokler ne ugasne.
- Poskrbite, da je izmenični napajalnik povezan z napajalno vtičnico.
- Poskrbite, da je nameščen gonilnik tiskalnika in da deluje.
- Tiskalnik povežite z računalnikom preko USB-kabla.
S tem orodjem ne morete določiti nastavitve z brezžično LAN-povezavo.

Uporaba programske opreme P-touch Utility

- 1 Napravo P-touch povežite z računalnikom.
- 2 Kliknite [Macintosh HD] - [Applications] (Aplikacije) - [Brother] - [P-touch Utilities] - [Brother P-touch Utility.app].
Prikaže se okno [Brother P-touch Utility].

Pogovorno okno Settings (Nastavitve)



1 Printer (Tiskalnik)

Prikaže ime vašega modela tiskalnika.

2 Jezički z nastavitvami

Kliknite jeziček z nastavitvami, ki jih boste spremenili ali določili.

3 Apply (Uporabi)

Pošlje nastavitve vsakega elementa v tiskalnik.

4 Resets the settings to their defaults (Ponastavi nastavitve na vrednosti)

Povrne vse nastavitve tiskalnika na tovarniške privzete vrednosti.

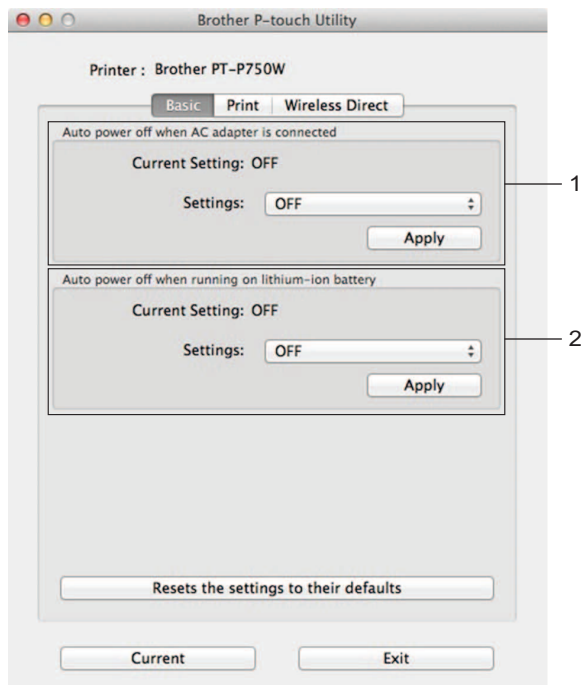
5 Current (Trenutno)

Prikliče nastavitve za trenutno povezani tiskalnik in jih prikaže v pogovornem oknu.

6 Exit (Izhod)

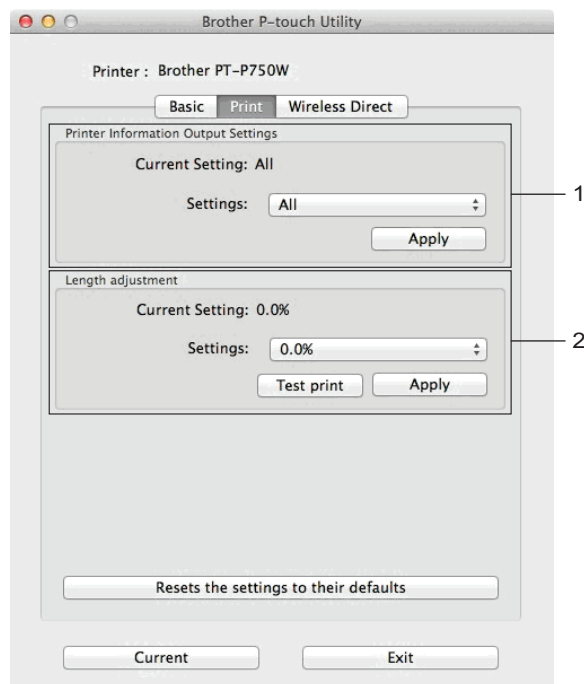
Konča program P-touch Utility.

Jeziček Basic (Osnovno)



- 1 Auto power off when AC adapter is connected (Samodejni izklop pri priključenem izmeničnem napajalniku)**
Določite čas, ki mora miniti, preden se tiskalnik samodejno izklopi.
Razpoložljive nastavitve: [OFF] (Izklop), 10/20/30/40/50 minut, 1/2/4/8/12 ur.
- 2 Auto power off when running on lithium-ion battery (Samodejni izklop pri delovanju z litij-ionsko baterijo)**
Določite čas, ki mora miniti, preden se tiskalnik samodejno izklopi.
Razpoložljive nastavitve: [OFF] (Izklop), 10/20/30/40/50/60 minut.

Jeziček Print (Tiskanje)



1 Printer Information Output Settings (Nastavitve prikaza informacij tiskalnika)

Določa informacije o tiskalniku, ki bodo natisnjene.

Razpoložljive nastavitve:

[All] (Vse) Natisne vse informacije v dnevniku uporabe in nastavitvah naprave.

[Usage Log] (Dnevnik uporabe) Natisne informacije o različici programa, vzorec za preverjanje manjkajočih pik, zgodovino uporabe tiskalnika in zgodovino napak.

[Printer Settings] (Nastavitve tiskalnika) Natisne različico programa, informacije o nastavitvah naprave, informacije o omrežnih nastavitvah, informacije PDL.

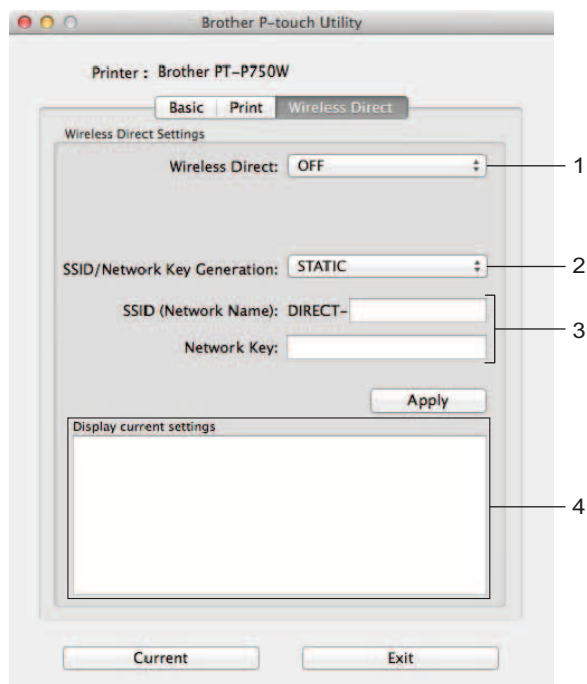
2 Length adjustment (Nastavitev dolžine)

Nastavi dolžino natisnjene nalepke glede na dolžino nalepke, ki je prikazana na računalniku.

Razpoložljive nastavitve: od -3 do 3 % (korak po 1 %).

Kliknite [Test print] (Preizkusni izpis), da natisnete preizkusno nalepko in preverite nastavitev dolžine.

Jeziček Wireless Direct



1 Wireless Direct

Vklopi ali izklopi funkcijo Wireless Direct.

Razpoložljive nastavitve: [ON] (Vklop), [OFF] (Izklop).

2 SSID/Network Key Generation (Ustvarjanje SSID/omrežnega ključa)

Izberite [AUTO] (Samodejno) ali [STATIC] (Statično).

3 SSID (Network Name) (SSID (Ime omrežja))/Network Key (Omrežni ključ)

Vnesite SSID (od 3 do 25 znakov ASCII) in ključ omrežja, ki ju želite uporabiti v načinu Wireless Direct.

Nastavitve lahko nastavite samo takrat, ko je možnost [STATIC] (Statično) izbrana za [SSID/Network Key Generation] (SSID/Ustvarjanje omrežnega ključa).

4 Display current settings (Prikaži trenutne nastavitve)

Prikaže trenutne nastavitve za Wireless Direct. Kliknite gumb [Current] (Trenutno), da posodobite prikazane nastavitve z najsodobnejšimi informacijami.

Pregled

Za upravljanje tiskalnika v svojem omrežju preko HTTP lahko uporabite običajen spletni brskalnik. Pri uporabi spletnega upravljanja je mogoče naslednje:

- Prikaz informacij o stanju tiskalnika
- Spreminjanje mrežnih nastavitev, na primer informacij TCP/IP
- Prikaz informacij o različici programske opreme za tiskalnik in tiskalni strežnik
- Spreminjanje podrobnosti konfiguracije omrežja in tiskalnika



Opomba

Ne glede na brskalnik, ki ga uporabljate, poskrbite, da bodo vedno vklopljeni JavaScript in piškotki.

Za uporabo spletnega upravljanja mora vaše omrežje uporabljati TCP/IP, tiskalnik in računalnik pa morata imeti veljaven IP-naslov.

Konfiguriranje nastavitev tiskalnika s spletnim upravljanjem (spletni brskalnik)

Standardni spletni brskalnik lahko uporabite za spreminjanje nastavitev tiskalnega strežnika z uporabo protokola za prenos hiperteksta (HTTP).

- 1 V brskalnik vtipkajte »http://ip-naslov_tiskalnika/«. (»ip-naslov_tiskalnika« pri tem pomeni IP-naslov ali ime tiskalnega strežnika.)
Primer (če je IP-naslov tiskalnika 192.168.1.2):
http://192.168.1.2/



Opomba

Če ste spremenili datoteko gostiteljev v svojem računalniku ali če uporabljate DNS-sistem, lahko uporabite tudi DNS-ime za tiskalni strežnik. Ker tiskalni strežnik podpira TCP/IP- in NetBIOS-funkcijo, lahko vnesete tudi NetBIOS-ime za tiskalni strežnik. NetBIOS-ime je mogoče videti na strani z nastavitvami tiskalnika. Določeno NetBIOS-ime je prvih 15 znakov imena vozlišča in se privzeto prikaže kot »BRWxxxxxxxxxxxx«, kjer »xxxxxxxxxxxx« označuje naslov Ethernet.



- 2 Spremenite nastavitve tiskalnega strežnika.



Opomba

Nastavitev gesla:

Priporočamo, da nastavite geslo za prijavo, da preprečite nepooblaščen dostop do spletnega upravljanja.

- 1 Kliknite [Administrator] (Skrbnik).
 - 2 Vnesite želeno geslo (do 32 znakov).
 - 3 Znova vnesite geslo v polje [Confirm new password] (Potrdite novo geslo).
 - 4 Kliknite [Submit] (Pošlji).
Ob naslednjem dostopu do tiskalnika s spletnim upravljanjem vnesite geslo v polje [Login] (Prijava) in kliknite .
- Po nastavljanju nastavitev se odjavite s klikom na .

Geslo lahko nastavite tudi tako, da kliknete [Please configure the password] (Konfigurirajte geslo) na spletni strani tiskalnika, če ne nastavljate gesla za prijavo.

Razdeljeno tiskanje

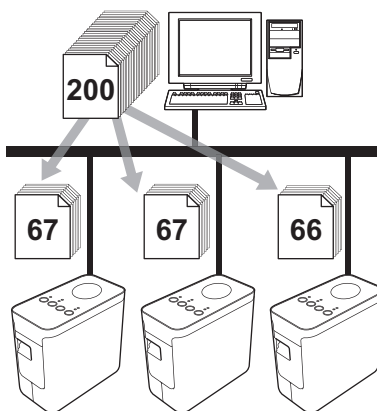
Pri tiskanju velikega števila nalepk lahko tiskanje razdelite na več tiskalnikov.

Ker se takrat tiskanje izvaja hkrati, se skupni čas tiskanja skrajša.



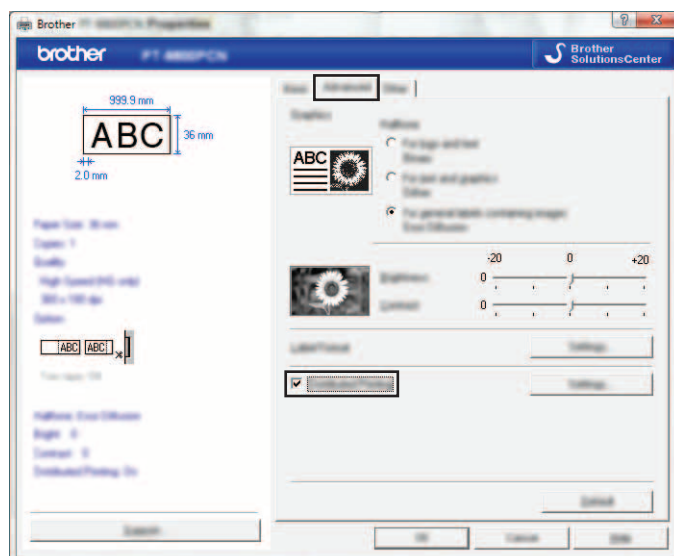
Opomba

- Tiskanje lahko razdelite na tiskalnike, ki so povezani preko USB-povezave ali preko brezžične omrežne povezave.
- Število natisnjenih strani se samodejno razdeli med izbranimi tiskalniki. Če predpisanega števila strani ni mogoče enakomerno razdeliti med tiskalniki, bo razdeljeno v zaporedju tiskalnikov, ki je navedeno v pogovornem oknu, ko določite nastavitve tiskanja v 4.

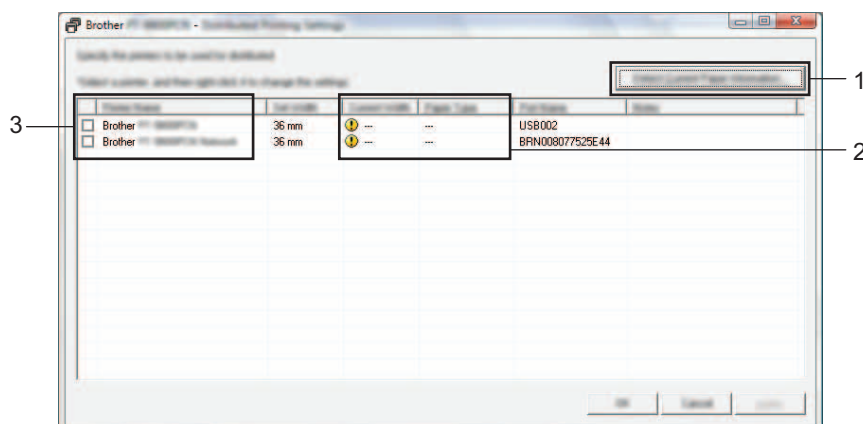


- 1 V meniju [File] (Datoteka) v programu P-touch Editor 5.1 kliknite [Print] (Natisni).
- 2 Kliknite [Properties...] (Lastnosti...).

- Izberite jeziček [Advanced] (Napredno), izberite potrditveno polje [Distributed Printing] (Razdeljeno tiskanje) in kliknite [Settings] (Nastavitve).




- V pogovornem oknu [Distributed Printing Settings] (Nastavitve razdeljenega tiskanja) izberite tiskalnike, ki bodo uporabljeni za razdeljeno tiskanje.



- Kliknite [Detect Current Paper Information...] (Zaznaj trenutne informacije o papirju...).
- Zaznane informacije o trenutnem tiskalniku se prikažejo pod [Current Width] (Trenutna širina) in [Paper Type] (Vrsta papirja).
- Izberite potrditveno polje poleg nastavitve [Printer Name] (Ime tiskalnika), ki jo želite uporabiti za razdeljeno tiskanje.

Opomba

Če je izbrana širina traku drugačna od tiste, ki je prikazana poleg nastavitve [Current Width] (Trenutna širina), se prikaže  poleg nastavitve pod [Current Width] (Trenutna širina). V tiskalnik vstavite trak širine, ki je določena s funkcijo [Set Width] (Nastavi širino).

- 5 Določite širino traku, ki naj se uporabi za tiskanje.

A. Če ste izbrali samo en tiskalnik

V pogovornem oknu za korak 4 izberite tiskalnik, za katerega morate določiti nastavitve, in ga dvokliknite ali ga kliknite z desno miškino tipko ter kliknite [Settings] (Nastavitve). Na spustnem seznamu [Set Width] (Nastavi širino) izberite širino traku.



Opomba

Informacije, ki naj se prikažejo v pogovornem oknu v koraku 4, lahko vnesete v besedilno polje [Notes] (Opombe).

B. Če ste izbrali več tiskalnikov

V pogovornem oknu iz 4 izberite tiskalnike za določitev nastavitve, jih kliknite z desno miškino tipko in kliknite [Settings] (Nastavitve). Na spustnem seznamu [Set Width] (Nastavi širino) izberite širino traku. Enaka širina traku se uporabi za vse izbrane tiskalnike.



Opomba

Nastavitve pod [Printer Settings] (Nastavitve tiskalnika) in [Notes] (Opombe) ni na voljo.

- 6 Kliknite [OK] (V redu), da zaprete okno za nastavitve širine traku.

- 7 Kliknite [OK] (V redu), da zaprete okno [Distributed Printing Settings] (Nastavitve razdeljenega tiskanja). Nastavitev je končana.
- 8 Kliknite [OK] (V redu), da začnete porazdeljeno tiskanje.



Opomba

- Morda bo nemogoče zaznati informacije za tiskalnik, ki je priključen z USB-razdelilnikom ali tiskalnim strežnikom.
Pred tiskanjem vnesite nastavitve ročno in preverite, ali lahko tiskalnik uporabite za tiskanje.
 - Te funkcije morda ne bo mogoče uporabljati, odvisno od uporabljenega usmerjevalnika in varnostnih funkcij, na primer požarnega zidu.
 - Priporočamo, da opravite preizkus povezave za svoje okolje. Za več informacij se obrnite na prodajnega predstavnika.
-

Redno vzdrževanje

Vašo napravo P-touch je treba redno čistiti, da bo ohranila svojo zmogljivost.



Opomba

Pred čiščenjem naprave P-touch vedno odklopite izmenični napajalnik.

Čiščenje zunanosti naprave P-touch

Morebiten prah in umazanijo na glavni enoti obrišite z mehko suho krpo.

Za trdovratno umazanijo uporabite rahlo navlaženo krpo.



Pomembno

Ne uporabljajte razredčila, benzena, alkohola ali drugih organskih topil. To lahko deformira ohišje in pokvari videz naprave P-touch.

Čiščenje tiskalne glave in valjčka glave

Črte ali slaba kakovost črk na natisnjenih nalepkah običajno pomenijo, da sta tiskalna glava in valjček glave umazana. Očistite tiskalno glavo s suho bombažno vato ali kaseto za čiščenje tiskalne glave, ki je na voljo kot dodatna oprema (TZe-CL4).



Opomba

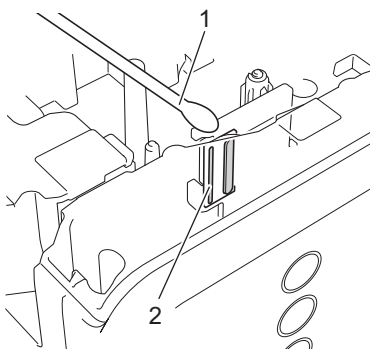
Za navodila o uporabi kasete za čiščenje tiskalne glave glejte navodila, ki so priložena kaseti.



OPOZORILO

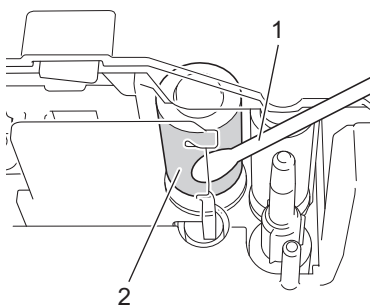
Tiskalne glave se ne dotikajte z golimi rokami. Tiskalna glava je lahko vroča.

■ Tiskalna glava



- 1 Bombažna vata
- 2 Tiskalna glava

■ Valjček glave



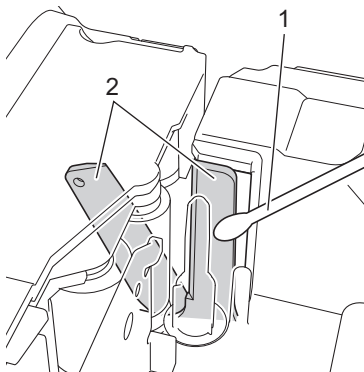
- 1 Bombažna vata
- 2 Valjček glave

Čiščenje rezalnika traku

Približno enkrat letno obrišite rezila rezalnika z bombažno vato, ki ste jo navlažili z etanolom ali izopropilnim alkoholom. Po večkratni uporabi se lahko na rezilu rezalnika nabere lepilo, ki pokrije rezilo in povzroči zatikanje traku v rezalniku.

⚠ POZOR

Rezila rezalnika se ne dotikajte s prsti.



1 Bombažna vata

2 Noži rezalnika

Odpravljanje napak

Če mislite, da imate težave z napravo P-touch, preverite spodnjo tabelo in sledite nasvetom za reševanje težav.

Če potrebujete dodatno pomoč, so najbolj sveži odgovori na pogosta vprašanja in nasveti za odpravljanje težav na voljo na spletnem mestu Brother Solutions Center.

Obiščite nas na naslovu <http://support.brother.com/>

■ Osnovni postopki

Težava	Rešitev
Kako znova zaženem program P-touch Editor Lite, če ga končam in je naprava P-touch še vedno vključena?	<ul style="list-style-type: none"> ■ Odklopite in znova priključite USB-kabel, ko je naprava P-touch vključena. ■ (Za Windows®) Zaženite program P-touch Editor Lite v mapi [Moj računalnik].
Naprave P-touch ne morem vključiti.	Preverite, ali so baterije pravilno vstavljene in ali je dobro priključen priloženi napajalnik.
Ne morem končati programa P-touch Editor Lite.	Preverite, ali je prikazano obvestilo o napaki, in ga poskusite razrešiti. Ne pozabite, da ne morete končati programske opreme, dokler se tiskajo nalepke.
Preko natisnjene nalepke je vidna prazna vodoravna črta.	Črte ali slaba kakovost črk na natisnjenih nalepkah običajno pomeni, da je tiskalna glava umazana. Očistite tiskalno glavo z bombažno vato ali kaseto za čiščenje tiskalne glave, ki je na voljo kot dodatna oprema (TZe-CL4). Glejte <i>Čiščenje tiskalne glave in valjčka glave</i> na strani 46. * Tiskalne glave se ne dotikajte z golimi rokami.
Nalepke je težko odrezati.	Nož rezalnika očistite z bombažno vato. Glejte <i>Čiščenje rezalnika traku</i> na strani 48. * Rezila rezalnika se ne dotikajte z golimi rokami.
Ko se nalepka natisne, je na obeh straneh besedila prevelik rob (prostor). (Pri uporabi programa P-touch Editor Lite.)	Ko robove nastavite na [Veliki], se nalepke natisnejo s približno 25 mm roba na vsaki strani natisnjenega besedila. Ta rob lahko zmanjšate, tako da spremenite nastavev na [Majhni]. V programu P-touch Editor Lite z desno miškino tipko kliknite in izberite [Robovi] na prikazanem meniju. Nastavitev spremenite na [Majhni].
Naprava P-touch ne tiska ali pa natisnjeni znaki niso pravilno oblikovani.	<ul style="list-style-type: none"> ■ Preverite, ali je pravilno vstavljena kasete s trakom. ■ Če je kasete s trakom prazna, jo zamenjajte. ■ Preverite, ali je pokrov kasete pravilno zaprt.
Naprava se izključi, ko poskusite tiskati.	<ul style="list-style-type: none"> ■ Baterije so morda prazne. Zamenjajte jih. ■ Preverite, ali so baterije pravilno vstavljene. ■ Uporabljate napačen napajalnik, priporočamo napajalnik AD-E001.
Trak se ne podaja pravilno ali se zatakne v napravi P-touch.	<ul style="list-style-type: none"> ■ Poskrbite, da je konec traku napeljan pod vodili za trak. ■ Med tiskanjem je bil uporabljen gumb za podajanje in rezanje. Med tiskanjem se ne dotikajte gumba za podajanje in rezanje.
Želim ponastaviti napravo P-touch.	Pri izključenih napravi P-touch pridržite gumb za podajanje in rezanje, ko držite gumb za vklop/izklop. Ko začne lučka Editor Lite utripati in lučka stanja sveti oranžno, šestkrat pritisnite gumb za podajanje in rezanje, pri tem pa še naprej držite gumb za vklop/izklop. Naprava P-touch se ponastavi na tovarniške nastavitve.

Težava	Rešitev
Trak s črnilom je ločen od valja za črnilo.	<p>Če je trak s črnilom pretrgan, zamenjajte kaseto s trakom. Če ni, pustite trak neodrezan, odstranite kaseto s trakom in navijte ohlapni trak s črnilom na valjček, kot kaže slika.</p> <div data-bbox="938 422 1101 596" style="text-align: center;"> </div> <p>1 Valjček</p>
Naprava P-touch se ustavi med tiskanjem nalepke.	<ul style="list-style-type: none"> ■ Če vidite črtast trak, zamenjajte kaseto s trakom, saj to pomeni, da ste prišli do konca traku. ■ Zamenjajte vse baterije ali priključite izmenični napajalnik neposredno na napravo P-touch. ■ Tiskalna glava je lahko prevroča. Počakajte nekaj časa in poskusite znova.
Nalepka se ne odreže samodejno.	<p>Preverite nastavitve dodatne opreme v gonilniku tiskalnika. Za več informacij o dodatni opremi za rezanje glejte pogosta vprašanja na spletnem mestu Brother Solutions Center.</p> <p>Druga možnost je, da pritisnete gumb Podajanje in rezanje, da podate in odrežete trak.</p>
Potrditi želim, ali uporabljam najnovejšo različico programske opreme.	<p>Uporabite program P-touch Update Software, da potrdite, ali uporabljate najnovejšo različico programske opreme.</p> <p>Za več informacij o programu P-touch Update Software glejte pogosta vprašanja na spletnem mestu Brother Solutions Center.</p>

■ Omrežje




Najprej preverite naslednje:

Poskrbite, da je vstavljena polnilna litij-ionska baterija ali da je priključen izmenični napajalnik. Brezžične omrežne povezave ne morete vzpostaviti, ko se naprava P-touch napaja z alkalnimi ali Ni-MH-baterijami.
Dostopna točka (za brezžično omrežje), usmerjevalnik ali razdelilnik je vključen in lučka za povezavo utripa.
Vsa zaščitna embalaža je bila odstranjena z naprave P-touch.
Pokrov kasete je popolnoma zaprt.
Kaseta s trakom je pravilno vstavljena v prostor za kaseto s trakom.

Konfiguracije nastavitv brezžičnega omrežja ne morem dokončati.

Vprašanje	Rešitev
So vaše varnostne nastavitve (SSID/omrežni ključ) pravilne?	<p>Znova potrdite in izberite pravilne varnostne nastavitve.</p> <ul style="list-style-type: none"> ■ Za privzete varnostne nastavitve je lahko uporabljeno ime proizvajalca ali številka modela dostopne točke/usmerjevalnika WLAN. ■ Za informacije o iskanju varnostnih nastavitv glejte navodila, priložena dostopni točki/usmerjevalniku WLAN. ■ Vprašajte proizvajalca svoje dostopne točke/usmerjevalnika WLAN ali se obrnite na svojega ponudnika interneta ali omrežnega skrbnika.
Ali uporabljate filtriranje MAC-naslovov?	<p>Potrdite, da je MAC-naslov naprave P-touch dovoljen v filtru. MAC-naslov najdete v meniju [Communication settings] (Komunikacijske nastavitve) orodja Printer Setting Tool (Orodje za nastavitve tiskalnika). Glejte <i>Uporaba komunikacijskih nastavitv</i> na strani 19 za podrobnosti o [Communication settings] (Komunikacijske nastavitve).</p>
Ali je vaša dostopna točka/usmerjevalnik WLAN v skritem načinu? (ne oddaja SSID-ime)	<ul style="list-style-type: none"> ■ Med namestitvijo ali uporabo menija [Communication settings] (Komunikacijske nastavitve) v orodju Printer Setting Tool (Orodje za nastavitve tiskalnika) morate vnesti pravilno SSID-ime. ■ Preverite SSID-ime v navodilih, priloženih vaši dostopni točki/usmerjevalniku WLAN, in znova konfigurirajte nastavitve brezžičnega omrežja.
Ali je vaša naprava P-touch pravilno priključena na dostopno točko/usmerjevalnik WLAN?	<p>Preverite, ali sveti lučka Wi-Fi ali lučka NFC.</p>

Naprava P-touch ne more tiskati preko omrežja.
Naprave P-touch ni mogoče najti v omrežju niti po uspešni namestitvi.

Vprašanje	Rešitev
Ali je za vašo napravo P-touch določen razpoložljiv IP-naslov?	<ul style="list-style-type: none"> ■ Preverite IP-naslov in masko podomrežja. Preverite, ali so IP-naslovi in maske podomrežja vašega računalnika ter naprave P-touch pravilni in v istem omrežju. Za več informacij o preverjanju IP-naslava in maske podomrežja vprašajte skrbnika omrežja. ■ (Windows®) Potrdite svoj IP-naslov, masko podomrežja in druge mrežne nastavitve v meniju [Communication settings] (Komunikacijske nastavitve) v Printer Setting Tool (Orodje za nastavitve tiskalnika). Glejte <i>Uporaba komunikacijskih nastavitvev</i> na strani 19 za podrobnosti o [Communication settings] (Komunikacijske nastavitve).
Ali vaše prejšnje tiskalno naročilo ni uspelo?	<ul style="list-style-type: none"> ■ Če je neuspelo tiskalno naročilo še vedno v čakalni vrsti računalnika, ga izbrišite. ■ Dvokliknite ikono svojega tiskalnika v naslednji mapi in izberite [Prekliči vse dokumente] v meniju [Tiskalnik]: <ul style="list-style-type: none"> (Windows Vista®)  , [Nadzorna plošča], [Programska oprema in zvok] ter nato [Tiskalniki]. (Windows Server® 2008)  , [Nadzorna plošča] in nato [Tiskalniki]. (Windows® 7/Windows Server® 2008 R2)  , [Naprave in tiskalniki] in izberite svoj tiskalnik v meniju [Tiskalniki in faksi]. (Windows® 8/Windows® 8.1/Windows Server® 2012/2012 R2) Zaslon [Aplikacije], [Nadzorna plošča], [Programska oprema in zvok], [Naprave in tiskalniki] in izberite svoj tiskalnik v meniju [Tiskalniki in faksi].
Ali je vaša naprava P-touch pravilno priključena na dostopno točko/usmerjevalnik WLAN?	Preverite, ali sveti lučka Wi-Fi ali lučka NFC.
Preveril in poskusil sem vse zgoraj, vendar naprava P-touch ne tiska. Lahko storim še kaj drugega?	Odstranite gonilnik tiskalnika in programsko opremo ter ju znova namestite.



Preveriti želim, ali moje omrežne naprave delujejo pravilno.

Vprašanje	Rešitev
Ali je vaša naprava P-touch, dostopna točka/usmerjevalnik ali omrežno vozlišče vključeno?	Poskrbite, da ste potrdili vsa navodila v <i>Najprej preverite naslednje:</i> na strani 51.
Kje lahko najdem mrežne nastavitve naprave P-touch, na primer IP-naslov?	Preverite meni [Communication settings] (Komunikacijske nastavitve) v orodju Printer Setting Tool (Orodje za nastavitve tiskalnika). Glejte <i>Uporaba komunikacijskih nastavitvev</i> na strani 19 za podrobnosti o [Communication settings] (Komunikacijske nastavitve).
Ali je vaša naprava P-touch pravilno priključena na dostopno točko/usmerjevalnik WLAN?	Preverite, ali sveti lučka Wi-Fi ali lučka NFC.

Drugo

Vprašanje	Rešitev
Želim ponastaviti mrežne nastavitve naprave P-touch.	<p>Pri izključeni napravi P-touch pridržite gumb za podajanje in rezanje, ko držite gumb za vklop/izklop. Ko začne lučka Editor Lite utripati in lučka stanja sveti oranžno, dvakrat pritisnite gumb za podajanje in rezanje, pri tem pa še naprej držite gumb za vklop/izklop. Mrežne nastavitve se ponastavijo na tovarniške nastavitve.</p> <p>Za izklop nastavitve APIPA in ponastavitev mrežnih nastavitvev štirikrat pritisnite gumb za podajanje/rezanje.</p>

brother