

# Navodila za uporabo

Pred uporabo naprave P-touch preberite ta navodila. Ta navodila shranite na priročno mesto, da jih boste lahko uporabili v prihodnje.

## Varnostni ukrepi

**⚠ OPOZORILO** Označuje potencialno nevarno situacijo, ki bi lahko, če se ji ne izognete, povzročila smrt ali hude telesne poškodbe.

**Sledite tem smernicam, da se izognete tveganju požara, opeklin, telesnih poškodb, električnega udara, pretrganja, pregrevanja, neobičajnih vonjev ali dima.**

- Vedno uporabite predpisano napetost in priloženi izmenični napajalnik (AD-E001) za napravo P-touch, da preprečite morebitno škodo ali požar.
- Naprave P-touch se ne dotikajte med nevihto s strelami.
- Naprave P-touch/izmeničnega napajalnika ne uporabljajte na mestih z visoko vlažnostjo (na primer v kopalnicah).
- Ne preobremenite napajalnega kabla.
- Na napravo P-touch, napajalni kabel ali vtič ne postavljajte težkih predmetov in je ne poškodujte. Napajalnega kabla ne zvijajte ali vlecite s silo. Ko ga izključujete iz električne vtičnice, vedno primite za izmenični napajalnik.
- Poskrbite, da je vtič v celoti vstavljen v električno vtičnico. Ne uporabljajte slabo pritrjenih vtičnic.
- Ne dovolite, da bi se naprava P-touch/izmenični napajalnik/napajalni vtič/baterije zmočili, na primer tako, da jih primete z mokrimi rokami ali po njih razlijete pijačo.
- Naprave P-touch/izmeničnega napajalnika/baterij ne razstavljajte ali spreminjajte.
- Ne pustite, da bi se kovinski predmeti dotaknili hkrati pozitivnega in negativnega konca baterije.
- Za menjavo baterij ne uporabljajte ostrih predmetov, kot so pincete ali kovinska pisala.
- Baterij ne vrzite v ogenj ali jih izpostavljajte vročini.
- Odklopite izmenični napajalnik, takoj odstranite baterije in prenehajte uporabljati napravo P-touch, če opazite neobičajen vonj, vročino, razbarvanje, deformacije ali kar koli drugega neobičajnega, ko jo uporabljate ali skladiščite.
- Ne uporabljajte poškodovane ali puščajoče baterije, saj vam lahko tekočina pride na roke.
- Ne uporabljajte deformirane ali puščajoče baterije, prav tako ne uporabljajte baterij s poškodovano nalepko. Obstaja možnost, da boste poškodovali napravo P-touch.
- Če iz baterij pušča tekočina in vam vdre v oči, lahko izgubite vid, zato v tem primeru takoj sperite oči z veliko čiste vode in poiščite zdravniško pomoč.

**⚠ POZOR** Označuje potencialno nevarno situacijo, ki bi lahko, če se ji ne izognete, povzročila manjše ali srednje telesne poškodbe.

**Sledite tem smernicam, da se izognete telesnim poškodbam, puščanju tekočine, opeklinam ali vročini.**

- Kadar naprave P-touch ne uporabljate, jo shranite zunaj dosega otrok. Otrokom poleg tega ne dovolite, da bi dele naprave P-touch ali nalepke dajali v usta. Če kdo pogoltne kateri koli predmet, poiščite zdravniško pomoč.
- Takoj po tiskanju se ne dotikajte kovinskih delov v neposredni bližini tiskalne glave.
- Ne dotikajte se rezila rezalnika. (Glejte Opis odstranitve embalaže naprave P750W in opis delov.)
- Če vam tekočina, ki pušča iz baterij, pride na kožo ali oblačila, jo takoj sperite s čisto vodo.
- Če naprave P-touch ne nameravate uporabljati, odstranite baterije in odklopite izmenični napajalnik.
- Ne uporabljajte baterij, ki so drugačne od prepisanih. Ne uporabljajte kombinacij starih in novih baterij ali kombinacij različnih vrst, napoljenosti, proizvajalcev ali modelov baterij. Baterije ne vstavite z obrnjenima poloma (plus in minus).
- Naprave P-touch/izmeničnega napajalnika ne izpostavljajte padcem ali udarcem.
- Ko zapirate pokrov kasete, ne dajte prsta v napravo P-touch.
- Pred uporabo polnilnih baterij Ni-MH pazljivo preberite navodila za baterije in polnilnik ter poskrbite, da jih uporabljate pravilno.
- Pri uporabi polnilnih baterij Ni-MH pred uporabo baterije napolnite s posebnim polnilnikom za baterije.
- Prsta ne dajte v izhodno režo za trak. Lahko bi vas poškodovalo rezilo rezalnika.

## Splošni varnostni ukrepi

- Ovisno od položaja, materiala in pogojev v okolju se lahko nalepka odlepi ali postane neodstranjiva, barva nalepke se lahko spremeni ali prenese na druge predmete. Pred pritrjitvijo nalepk preverite stanje okolja in material.
- Naprave P-touch ne uporabljajte za namene ali na načine, ki niso opisani v tem priročniku. Zaradi tega lahko pride do nesreče ali škode na napravi P-touch.
- Za napravo P-touch uporabljajte trakove Brother TZe.
- Za čiščenje naprave P-touch uporabljajte samo mehko suho krpo. Nikoli ne uporabljajte alkohola ali drugih organskih topil.
- Za čiščenje tiskalne glave uporabite mehko krpo; nikoli se s prsti ne dotikajte tiskalne glave.
- V izhodno režo za trak, priključek izmeničnega napajalnika ali prostor baterije itd. ne postavljajte tujkov.
- Naprave P-touch/baterij/izmeničnega napajalnika ne postavljajte na neposredno sončno svetlobo ali dež, v bližino grelnikov ali drugih vročih naprav ali na katero koli mesto, ki je izpostavljeno izredno visokim ali nizkim temperaturam (npr. na polico pod zadnjim oknom ali na armaturo v avtomobilu), visoki vlažnosti ali prahu.
- Če je kasetna prazna, ne poskušajte tiskati. S tem boste poškodovali tiskalno glavo.
- Med tiskanjem ali podajanjem ne vlecite za trak. S tem boste poškodovali trak in napravo P-touch.

- Morebitni podatki, shranjeni v pomnilniku, bodo izgubljeni ob odpovedi ali popravilu naprave P-touch ali če se baterija izprazni.
- Naprava P-touch ni opremljena s funkcijo za polnjenje polnilnih baterij.
- Dolžina natisnjene nalepke se lahko razlikuje od v računalniku prikazane dolžine nalepke.
- Med proizvodnjo in dobavo je čez zgornjo ploščo nalepljena zaščitna prozorna nalepka iz umetne mase. Pred uporabo nalepko odstranite.
- Pri tiskanju več kopij nalepke ali tiskanju s funkcijo za številčenje naprava P-touch ne bo zaznala konca kasete s trakom in bo še naprej delovala.
- Pri uporabi termoskrčljive cevke bo površina tiskanja manjša od uporabe običajnega traku.
- Če mobilno napravo povežete z napravo P-touch s funkcijo NFC, vendar ne namestite posebne aplikacije, se bo morda na mobilni napravi samodejno prikazala storitev Google Play, razdelek Aplikacije. Za to storitev boste morda morali plačati stroške prenosa podatkov.

### POZOR

**TVEGANJE EKSPLOZIJE, ČE BATERIJO ZAMENJATE Z NAPAČNO VRSTO. RABLJENE BATERIJE ZAVRZITE SKLADNO Z NAVODILI.**

### Opombe o odprtokodnih licencah

Ta izdelek vključuje odprtokodno programsko opremo. Za opombe o licencah za odprtokodno programsko opremo pojdite na izbiro za prenos priročnika na domači strani svojega modela na spletnem mestu Brother Solutions Center na naslovu <http://support.brother.com/>

### Izjava o skladnosti (samo Evropa)

Podjetje Brother Industries, Ltd.  
15-1, Naeshiro-cho, Mizuho-ku,  
Nagoya 467-8561, Japan,

izjavlja, da sta ta izdelek in izmenični napajalnik skladna z osnovnimi zahtevami vseh ustreznih direktiv ter uredb, ki veljajo v Evropski uniji.

Izjavo o skladnosti (DoC) lahko prenesete s spletnega mesta Brother Solutions Center. Obiščite <http://support.brother.com/> in:

- izberite »Europe«
- izberite svojo državo
- izberite svoj model
- izberite »Manuals« in svoj jezik, nato kliknite »Search«
- izberite Izjava o skladnosti (Declaration of Conformity)
- kliknite »Download«

Svojo deklaracijo boste prenesli kot datoteko PDF.

### Izjava o skladnosti z Direktivo R&TTE (Radio in Telekomunikacije) 1999/5/EC (samo Evropa)

(velja za modele s telekomunikacijskimi in/ali radijskimi vmesniki)

Podjetje Brother Industries, Ltd.  
15-1, Naeshiro-cho, Mizuho-ku,  
Nagoya 467-8561, Japan,

izjavlja, da so ti izdelki skladni z določili Direktive R&TTE 1999/5/EC. Kopijo izjave o skladnosti lahko prenesete, če upoštevate navodila v razdelku **Izjava o skladnosti (samo Evropa)**.

### Blagovne znamke in avtorske pravice

BROTHER je blagovna znamka ali zaščitena blagovna znamka podjetja Brother Industries, Ltd.

P-TOUCH je blagovna znamka ali zaščitena blagovna znamka podjetja Brother Industries, Ltd.

© 2014 Brother Industries, Ltd. Vse pravice pridržane.

Microsoft, Windows Vista, Windows Server in Windows so registrirane blagovne znamke ali blagovne znamke družbe Microsoft Corp. v ZDA in/ali drugih državah. Apple, Macintosh, Mac OS, iPhone, iPad in iPod so blagovne znamke podjetja Apple Inc., registrirane v ZDA ter drugih državah.

Imena druge programske opreme ali izdelkov, ki se uporabljajo v tem dokumentu, so blagovne znamke ali zaščitene blagovne znamke podjetij, ki so jih razvila.

Wi-Fi in Wi-Fi Alliance sta zaščiteni blagovni znamki združenja Wi-Fi Alliance.

Vsako podjetje, katerega programska oprema je omenjena v tem priročniku, si za programsko opremo lasti ustrezno licenčno pogodbo za programsko opremo.

Vsa blagovna imena in imena izdelkov drugih podjetij, ki se navajajo na izdelkih, dokumentaciji ter drugih gradivih družbe Brother, so blagovne znamke ali zaščitene blagovne znamke ustreznih podjetij.

## Dodatna oprema

Dodatna oprema	
Kasetna s trakom	Trak Brother TZe (širina) 3,5 mm, 6 mm, 9 mm, 12 mm, 18 mm, 24 mm
Izmenični napajalnik	AD-E001
Polnilna litij-ionska baterija	BA-E001

Glejte spletno mesto Brother Solutions Center (<http://support.brother.com/>) za informacije o najnovejših podprtih OS.

# Mednarodna izjava o skladnosti z zahtevami za znak ENERGY STAR®

Namen mednarodnega programa ENERGY STAR® je promocija razvoja in širjenja energijsko učinkovite pisarniške opreme. Družba Brother Industries, Ltd., je partner programa ENERGY STAR® in je ugotovila, da ta izdelek izpolnjuje zahteve programa ENERGY STAR® o učinkoviti izbiri energije.



## Polnilna litij-ionska baterija (litij-ionska baterija je dodatna oprema za model PT-P750W)

### ⚠ NEVARNOST

Označuje neposredno nevarno situacijo, ki bi lahko, če pri uporabi izdelka ne bi upoštevali naslednjih opozoril in navodil, povzročila smrt ali hude telesne poškodbe.

Skrbno upoštevajte naslednje previdnostne ukrepe za polnilno litij-ionsko baterijo (v nadaljevanju »polnilna baterija«). Če jih ne boste upoštevali, lahko pride do pregrevanja, puščanja ali pokanja baterije, kar lahko povzroči kratek stik, eksplozijo, dim, požar, električni udar, telesne poškodbe na vas ali drugih ali materialno škodo na izdelku ali drugih stvareh.

- Polnilno baterijo uporabljajte izključno namensko. Naprava P-touch in polnilna baterija sta zasnovani izključno za delovanje druga z drugo. Polnilne baterije NE vstavljajte v drugo napravo P-touch, prav tako ne vstavljajte druge polnilne baterije v svojo napravo P-touch, sicer lahko pride do požara ali škode.
- Če želite napolniti polnilno baterijo, jo vstavite v napravo P-touch in nato uporabite napajalnik za izmenični tok, ki je zasnovan posebej za to napravo P-touch.
- Polnilne baterije NE polnite blizu ognja ali na neposredni sončni svetlobi. To bi lahko vklopilo zaščitne tokokroge, ki so zasnovani za preprečevanje škode zaradi vročine. Vklon zaščitnih tokokrogov lahko povzroči zaustavitev polnjenja, polnjenje s čezmernim tokom/napetostjo, če zaščitna vezja odpovejo, ali neobičajno kemično reakcijo v bateriji.
- Pri polnjenju polnilne baterije uporabljajte izključno polnilnik, ki je zasnovan posebej za polnilno baterijo.
- NE pustite, da bi žice ali drugi kovinski predmeti prišli v stik s poli polnilne baterije. Polnilne baterije ne nosite in ne hranite skupaj s kovinskimi predmeti, kot so ogrlice ali lasne zaponke. To lahko povzroči kratek stik, kar lahko povzroči pregrevanje kovinskih predmetov.
- Polnilne baterije NE uporabljajte ali puščajte blizu ognja, grelnikov ali drugih mest z visoko temperaturo (nad 80 °C).
- NE dovolite, da bi polnilna baterija prišla v stik z vodo ali se potopila v vodo.
- Polnilne baterije NE uporabljajte v korozivnih okoljih, kot so območja, kjer je prisoten slan zrak, slana voda, kisline, lugji, korozivni plini, kemikalije ali kakršne koli korozivne tekočine.
- NE uporabljajte polnilne baterije, če je poškodovana ali pušča.
- NE spajkajte nobenih priključkov neposredno na polnilno baterijo. To lahko povzroči taljenje notranje izolacije, uhajanje plina ali odpoved varnostnih mehanizmov.
- Polnilne baterije NE uporabljajte z obrnjeno polariteto (+) (-). Pred vstavljanjem preverite usmerjenost polnilne baterije in je v napravo P-touch ne poskušajte vstaviti s silo. Polnjenje polnilne baterije z obrnjeno polariteto lahko povzroči neobičajno kemično reakcijo v polnilni bateriji ali neobičajen tok med praznjenjem.
- Polnilne baterije NE priključite neposredno na gospodinjstvo električno omrežje.
- Tekočina (elektrolit), ki pušča iz naprave P-touch ali polnilne baterije, je lahko znak poškodovane polnilne baterije. Če polnilna baterija pušča, napravo P-touch takoj prenehajte uporabljati, odklopite izmenični napajalnik in izolirajte napravo P-touch, tako da jo vstavite v vrečo. Ne dotikajte se elektrolita. Če vam elektrolit vdre v oči, jih ne drgnite. Takoj jih sperite z veliko pitne ali druge čiste vode in poiščite zdravniško pomoč. Če tega ne storite, lahko elektrolit poškoduje oči. Če pride elektrolit v stik z vašo kožo ali oblačili, jih takoj sperite z vodo.
- Polnilne baterije ali naprave P-touch z nameščeno polnilno baterijo NE dajajte v mikrovalovno posodo ali visokotlačno posodo.
- Izpraznjene polnilne baterije NE puščajte dolgo časa v glavni enoti. To lahko skrajša življenjsko dobo polnilne baterije ali povzroči kratek stik.
- Če lahko napravo P-touch kljub popolnoma napolnjeni polnilni bateriji uporabljate le kratek čas, je polnilna baterija morda dosegla konec življenjske dobe. Polnilno baterijo zamenjajte z novo. Pri odstranjevanju in zamenjavi polnilne baterije prekrijte pole stare polnilne baterije z izolirnim trakom, da se izognete ustvarjanju kratkega stika baterije.
- Polnilne baterije NE razstavljajte, spreminjajte ali poskušajte popravljati.
- Polnilne baterije NE zavrzite v ogenj in je ne pregrevajte. To lahko povzroči taljenje notranje izolacije, uhajanje plina ali odpoved varnostnih mehanizmov. Poleg tega se lahko vname raztopina elektrolita.
- Polnilne baterije NE prebadajte z nobenim predmetom, je ne izpostavljajte močnim sunkom in je ne mečite. Poškodba zaščitnega vezja polnilne baterije lahko povzroči polnjenje polnilne baterije z neobičajnim tokom/napetostjo ali v polnilni bateriji povzroči neobičajno kemično reakcijo.
- Polnilne baterije NE sežigajte in je ne zavrzite med gospodinjstvo odpadke.

### ■ Nasveti za uporabo polnilne litij-ionske baterije

- Pred uporabo napolnite polnilno litij-ionsko baterijo. Ne uporabljajte je, dokler ni polna.
- Polnjenje polnilne litij-ionske baterije lahko poteka v okoljih s temperaturo od 5 do 35 °C. Litij-ionsko baterijo polnite v okolju z zgoraj omenjenim temperaturnim razponom. Če je okoliška temperatura zunaj tega območja, se polnilna litij-ionska baterija ne bo polnila in znak za baterijo bo svetil.
- Če napravo P-touch uporabljate, medtem ko je vgrajena polnilna litij-ionska baterija in priključen izmenični napajalnik, se lahko znak za baterijo izklopi in polnjenje ustavi, tudi če litij-ionska baterija še ni popolnoma polna.

### ■ Lastnosti polnilne litij-ionske baterije

Razumevanje lastnosti polnilne litij-ionske baterije vam omogoča optimizacijo njene uporabe.

- Uporaba ali shranjevanje polnilne litij-ionske baterije v okolju z visokimi ali nizkimi temperaturami lahko pospeši njeno staranje. Staranje polnilne litij-ionske baterije zlasti pospeši uporaba z visoko napoljenostjo (90 % ali več) pri visokih temperaturah.
- Uporaba naprave P-touch, ko je polnilna litij-ionska baterija vstavljena in v postopku polnjenja, lahko pospeši staranje baterije. Če uporabljate napravo P-touch, ko je vgrajena polnilna litij-ionska baterija, odklopite izmenični napajalnik.
- Če naprave P-touch ne boste uporabljali dlje kot en mesec, odstranite polnilno litij-ionsko baterijo iz naprave P-touch, nato pa jo shranite na hladnem mestu, ki je zaščiten pred neposredno sončno svetlobo.
- Če polnilne litij-ionske baterije dolgo ne boste uporabljali, priporočamo, da jo napolnite vsakih 6 mesecev.
- Če se dotaknete dela naprave, ko se litij-ionska baterija polni, se vam bo naprava morda zdela topla. To je običajen pojav in napravo lahko brezskrbno uporabljate. Če se naprava P-touch izjemno segreje, prenehajte z uporabo.

### ■ Tehnični podatki polnilne litij-ionske baterije

- Čas polnjenja: približno 6 ur pri polnjenju z izmeničnim napajalnikom (AD-E001).
- Nazivna napetost: 7,2 V
- Nazivna kapaciteta: 1.850 mAh

#### Polnilna litij-ionska baterija

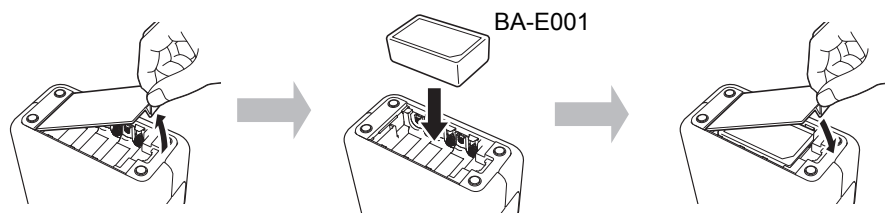
Okoliški temperaturni razpon		
Polnjenje		40 °C
Običajni tok praznjenja 1,9 A		60 °C
Največji tok praznjenja 2,5 A		60 °C
Skladiščena baterija	Manj kot 1 mesec	od -20 do 50 °C
	Manj kot 3 meseci	od -20 do 40 °C
	Manj kot 1 leto	od -20 do 20 °C

Parametri polnjenja	
Največja napetost polnjenja	8,2 V
Največji tok polnjenja	1.330 mA

#### P-touch

- Tok polnjenja: 800 mA
- Napetost polnjenja: do 8,2 V (največ)

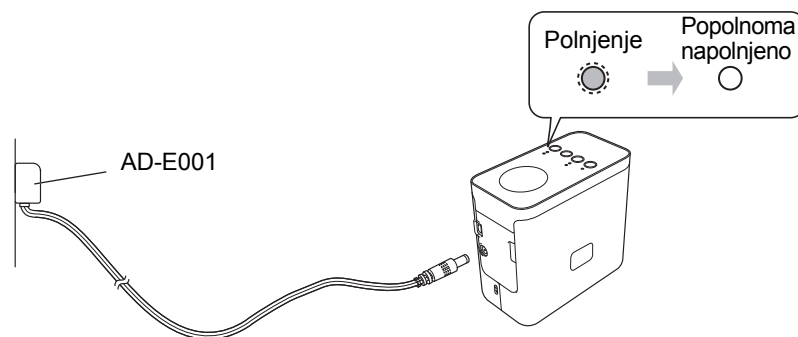
### ■ Vgradnja polnilne litij-ionske baterije



Za odstranjevanje polnilne litij-ionske baterije opravite postopek vstavljanja v obratnem vrstnem redu.

### ■ Polnjenje polnilne litij-ionske baterije

Polnilno litij-ionsko baterijo lahko polnite, ko je vstavljena v napravo P-touch. Za polnjenje polnilne litij-ionske baterije opravite naslednji postopek.



### OPOMBA

Celotno polnjenje polnilne litij-ionske baterije traja do 6 ur.

### ■ Ustavljanje polnjenja polnilne litij-ionske baterije

Če želite ustaviti polnjenje litij-ionske baterije, odklopite kabel izmeničnega napajalnika.



# Navodila za uporabo

Pred uporabo naprave P-touch preberite ta navodila.  
Ta navodila shranite na priročno mesto, da jih boste lahko uporabili v prihodnje.

## Spletno mesto za podporo Brother



[support.brother.com/g/d/d5p3/](http://support.brother.com/g/d/d5p3/)

Obiščite naše spletno mesto s podporo.

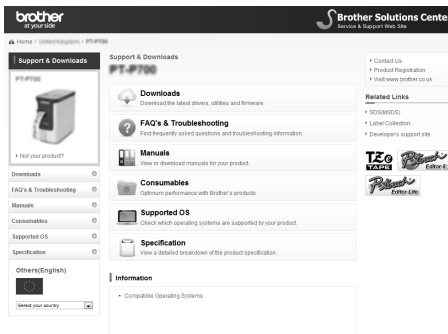
Na voljo so naslednje informacije:

- Prenos programske opreme
- Priročniki/dokumenti
- Pogosta vprašanja (odpravljanje težav, nasveti za uporabo tiskalnika)
- Informacije o potrošnem materialu in združljivosti z najnovejšimi OS.

Ogledate si lahko tudi korake za pripravo na spletnem mestu.

Kliknite povezavo »Getting ready to use your printer«

(Priprava na uporabo vašega tiskalnika) v razdelku »Information« (Informacije).

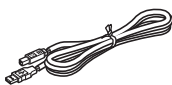
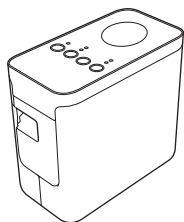


Vsebina tega spletnega mesta se lahko nenapovedano spremeni.

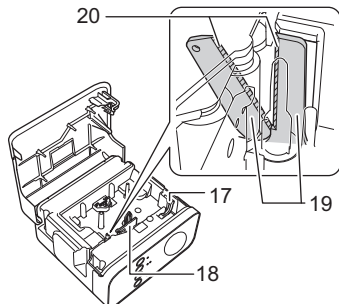
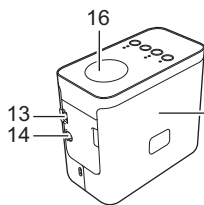
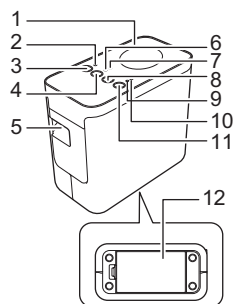
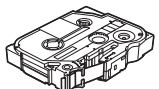
## 1 Opis odstranitve embalaže naprave P750W in opis delov

Pred uporabo naprave P-touch preverite, ali embalaža vsebuje naslednje. Če kateri izmed predmetov manjka ali je poškodovan, stopite v stik s svojim prodajalcem Brother.

- P750W
- Izmenični napajalnik (AD-E001)
- USB-kabel

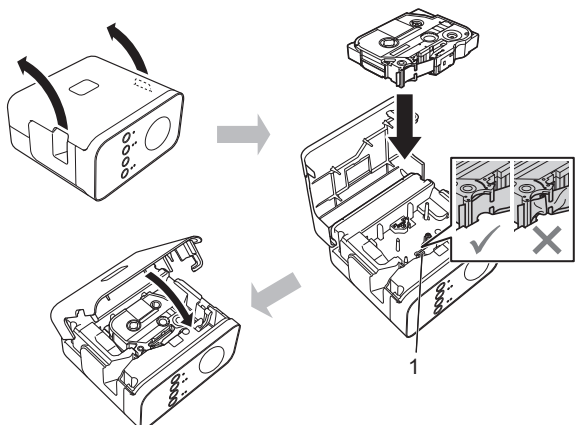


- Začetna kasetna s trakom



- |                           |                                       |                         |
|---------------------------|---------------------------------------|-------------------------|
| 1 Zgornja plošča          | 8 Gumb za podajanje in rezanje        | 15 Pokrov kasete        |
| 2 Lučka Editor Lite       | 9 Lučka za stanje                     | 16 Oznaka NFC           |
| 3 Gumb Editor Lite        | 10 Lučka baterije                     | 17 Ročica za sprostitiv |
| 4 Gumb za brezžični način | 11 Gumb za vklop/izklop               | 18 Tiskalna glava       |
| 5 Izhodna reža za trak    | 12 Pokrov baterije                    | 19 Rezalnik za trak     |
| 6 Lučka Wi-Fi             | 13 Mini-USB-vhod                      | 20 Reziilo rezalnika    |
| 7 Lučka NFC               | 14 Priključek za izmenični napajalnik |                         |

## 2 Nastavitev kasete s trakom



### ⚠ POZOR

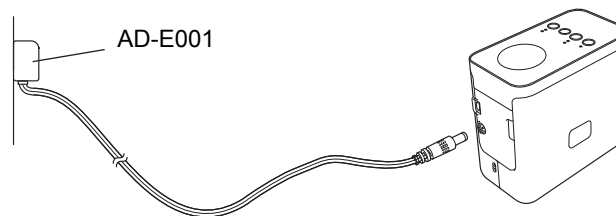
Če ne morete zapreti pokrova kasete, preverite, ali je bela ročica v zgornjem položaju. Če ni, dvignite ročico in nato pritrdite pokrovček.

### OPOMBA

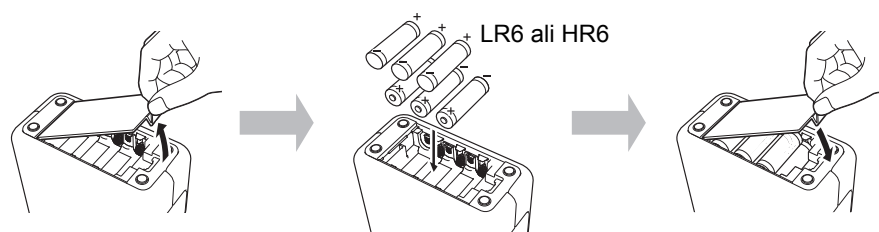
- Poskrbite, da trak ni ohlapen.
- Ko kaseto s trakom vstavljate ali odstranujete, poskrbite, da se trak ne zatakne na štrlečem delu (1) ali tiskalni glavi.

## 3 Priklučitev napajalnika

### Uporaba izmeničnega napajalnika



### Uporaba baterij

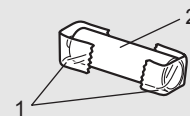


Za odstranjevanje baterij opravite postopek vstavljanja v obratnem vrstnem redu.

### ⚠ POZOR

- Če tiskalnika nalepk P-touch dalj časa ne nameravate uporabljati, odstranite baterije.
- Baterijo je treba ob koncu življenjske dobe zavreči na primernem zbirnem mestu in se ju ne sme zavreči skupaj z običajnimi gospodinjstvi odpadki. Poleg tega obvezno upoštevajte vse zadevne zvezne, državne in krajevne predpise.
- Ko baterijo shranite ali zavržete, jo ovijte (na primer s celofanskim trakom), da preprečite kratek stik.

1. Celofanski trak
2. Alkalna ali Ni-MH-baterija



## 4 Vklp in izklop naprave P-touch

Vklp: Pritisnite gumb za vklop/izklop.

Izklop: Pritisnite in držite gumb za vklop/izklop, dokler lučka za stanje ne zasveti oranžno.

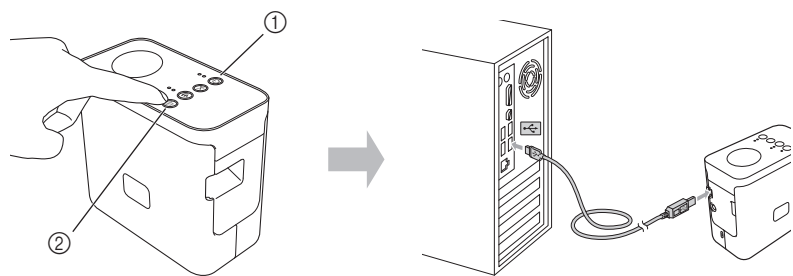
### OPOMBA

Pri izklopu naprave P-touch pustite napajalnik priključen ali baterije vstavljene, dokler lučka stanja ne ugasne.

# 5

## Ustvarjanje nalepke s programom P-touch Editor Lite

- Vklopite napravo P-touch (1) in nato pritisnite ter držite gumb Editor Lite, dokler se ne prižge zelena lučka Editor Lite (2). Priključite USB-kabel v računalnik in napravo PT-P750W.



### OPOMBA

Če napravo P-touch priključite prek USB-razdelilnika, morda ne bo pravilno zaznana.

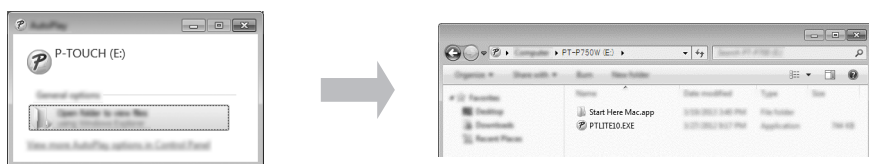
- Ko je USB-kabel priključen, se na prikazovalniku računalnika prikaže pogovorno okno. (Naslednji zasloni se lahko razlikujejo glede na operacijski sistem v vašem osebem računalniku.)

### Za operacijski sistem Windows Vista®

Kliknite [P-touch Editor Lite].

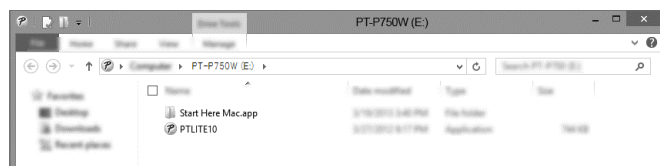
### Za Windows® 7

Kliknite [Odpri mapo za ogled datotek] in nato dvokliknite [PTLITE10].



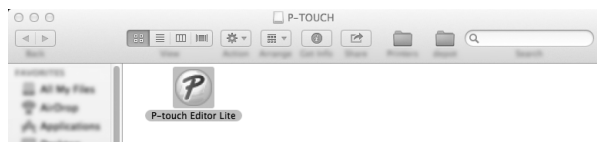
### Za Windows® 8/Windows® 8.1

Na zaslonu [Začni] kliknite [PT-P750W], [Odpri mapo za ogled datotek] in nato dvokliknite [PTLITE10].



### Za Mac OS X v10.7.5/10.8.x/10.9.x

Dvokliknite [PT-P750W] na namizju in ikono aplikacije [P-touch Editor Lite].



### OPOMBA

- Če ne vidite pogovornega okna, je lahko skrito za odprtim oknom programa. Pomanjšajte vsa okna za prikaz pogovornega okna.
- Za podrobnosti o uporabi programa P-touch Editor Lite obiščite spletno mesto Brother Solutions Center.

## ■ Odklop naprave P-touch

### Za Windows®

- Zaprte program P-touch Editor Lite tako, da kliknete v zgornjem desnem kotu okna.
- Za odklop naprave P-touch kliknite ikono v opravilni vrstici računalnika ( ali ).
- Kliknite [Varno odstranjevanje shranjevalne USB-naprave].
- Ko se prikaže sporočilo za varno odstranjevanje naprave, izklopite napravo P-touch in odklopite USB-kabel.

### Za Macintosh

- Zaprte program P-touch Editor Lite tako, da kliknete rdeči gumb v zgornjem desnem vogalu okna.
- Na namizju izberite [PT-P750W] in nato opravite nekaj od naslednjega:
  - Izberite [Eject] (Izvrzi) na kontekstnem meniju.
  - Povlecite v koš.
- Ko se prikaže obvestilo za varno odstranjevanje naprave, izklopite napravo P-touch in odklopite USB-kabel.

## ■ Brother iPrint&Label

Brother iPrint&Label omogoča uporabo funkcij vaše naprave Brother neposredno z mobilne naprave brez uporabe računalnika. Preprosto poiščite »Brother iPrint&Label« v storitvi App Store ali Google Play.

# 6

## Priprava brezžičnega vmesnika, prenos programa P-touch Editor in gonilnika tiskalnika



[www.brother.com/inst/](http://www.brother.com/inst/)

Naprednejše funkcije za urejanje so na voljo s prenosom in namestitvijo gonilnika tiskalnika ter programske opreme P-touch Editor z našega spletnega mesta za podporo.

Funkcija programa P-touch Editor: Omogoča ustvarjanje široke palete nalepk po meri z zapletenimi postavkami in z uporabo različnih pisav, predlog ter sličic.

Lučka stanja na napravi P-touch označuje trenutno stanje delovanja.

	Lučka	Stanje
Wi-Fi	Sveti zelena lučka 	Brezžična povezava je vzpostavljena.
	Zelena lučka utripa 	Brezžična povezava ni vzpostavljena.
NFC	Ne sveti 	Način Wireless Direct je onemogočen (povezave ni mogoče vzpostaviti).
	Sveti zelena lučka 	Način Wireless Direct je omogočen (povezavo je mogoče vzpostaviti).
	Zelena lučka sveti → Na kratko ugasne 	Naprava, združljiva z NFC-vmesnikom, je bila postavljena ob napravo P-touch (podatki NFC-oznake so bili poslani).
	Zelena lučka utripa 	Konfigurirajo se nastavitve Wireless Direct (uporabnik povezuje napravo).
STANJE	Sveti zelena lučka 	Naprava je VKLJUČENA.
	Zelena lučka utripa 	Sprejemanje podatkov iz osebnega računalnika. Prenajanje podatkov.
	Sveti oranžna lučka 	Pokrov kasete je odprt. Pravilno zaprite pokrov kasete. Začetek postopka ponastavitve ali pa je bil med postopkom ponastavitve pritisnjen gumb za podajanje in rezanje. Za podrobnosti o ponastavitvi naprave P-touch glejte »Ponastavitev naprave P-touch«.
	Utripa oranžna lučka 	Hlajenje (čakanje, da pade temperatura). Poteka ponastavitev. Za podrobnosti o ponastavitvi naprave P-touch glejte »Ponastavitev naprave P-touch«.
	Sveti rdeča lučka 	Zagon naprave P-touch v teku.
	Utripa rdeča lučka 	Označuje eno izmed naslednjih napak. Rdeča lučka utripa vsake 0,9 sekunde: <ul style="list-style-type: none"> <li>Ni kasete s trakom</li> <li>Vstavljena je napačna kasete s trakom</li> <li>Vstavljena je nezdržljiva kasete s trakom</li> <li>Med tiskanjem ste odprli pokrov kasete</li> <li>Napaka prenosa</li> <li>Napaka pregrevanja</li> <li>Napaka rezalnika</li> </ul> Rdeča lučka utripa vsake 0,3 sekunde: <ul style="list-style-type: none"> <li>Sistemska napaka</li> </ul>
Baterija	Ne sveti 	Polnjenje je končano. Baterija je popolnoma napolnjena.
	Sveti oranžna lučka 	Polnjenje.
	Utripa oranžna lučka 	Oranžna lučka utripa počasi: Baterija ima še polovico ali manj napolnjenosti (lučka utripa hitreje, ko se zmanjšuje preostala napolnjenost). Oranžna lučka utripa vsake 0,5 sekunde: Napolnite baterijo.

## ■ Ponastavitev naprave P-touch

Pri izključeni napravi P-touch pridržite gumb za podajanje in rezanje, ko držite gumb za vklop/izklop. Ko začne lučka Editor Lite utripati in lučka stanja sveti oranžno, šestkrat pritisnite gumb za podajanje in rezanje, pri tem pa še naprej držite gumb za vklop/izklop. Naprava P-touch se ponastavi na tovarniške nastavitve.