



NAVODILA ZA UPORABO

Mešalnik za smoothije Korona 24200

Kataloška št.: 134 95 03

KAZALO

| | |
|--------------------------------------|----|
| NAMEN UPORABE..... | 3 |
| POMEN SIMBOLOV | 3 |
| VARNOSTNI NAPOTKI | 3 |
| OPIS NAPRAVE..... | 5 |
| PRED PRVO UPORABO | 6 |
| DELOVANJE NAPRAVE..... | 7 |
| ČIŠČENJE IN VZDRŽEVANJE..... | 9 |
| OKOLJU PRIJAZNO ODSTRANJEVANJE | 10 |
| TEHNIČNI PODATKI | 10 |
| GARANCIJSKI LIST | 11 |

NAMEN UPORABE

Pred uporabo prosimo natančno preberite navodila in jih shranite za naslednje priložnosti. Če napravo predate naslednjemu uporabniku, ne pozabite priložiti tudi navodil za uporabo.

Ta naprava je primerna za obdelavo manjših količin hrane (mešanje v pire, na primer smoothijev, mlečnih napitkov in podobno). Vsaka drugačna uporaba ali spreminjanje naprave ni dovoljeno in lahko povzroči materialno škodo ali telesne poškodbe. Ta naprava je namenjena **izključno** samo za zasebno uporabo v gospodinjstvu in **ne** v komercialne namene!

POMEN SIMBOLOV



Ta simbol označuje nevarnosti, ki lahko povzročijo telesne poškodbe!



Ta simbol označuje nevarnost električnega šoka!

VARNOSTNI NAPOTKI



SPLOŠNI VARNOSTNI NAPOTKI

- Proizvajalec ne prevzema odgovornosti za škodo, ki je posledica nepravilne uporabe.
- Nepravilna uporaba naprave lahko povzroči nastanek telesnih poškodb uporabnika.
- Pred priklopom naprave v električno omrežje se prepričajte, da napetost omrežja ustreza navedbam med tehničnimi podatki naprave. V nasprotnem primeru se naprava lahko pregreje in poškoduje.



PREVIDNOST! NEVARNOST ELEKTRIČNEGA ŠOKA!

- Naprave, napajalnega kabla ali vtikača nikoli ne potopite v vodo ali druge tekočine.
- Naprave ne uporabljajte v bližini umivalnika ali pomivalnega korita.
- Naprave ne uporabljajte z mokrimi rokami.
- Naprave ne uporabljajte na prostem.

ELEKTRIČNA NAPRAVA NI IGRAČA!

- Med uporabo naprave ne puščajte brez nadzora.
- To napravo lahko uporabljajo otroci starejši od 8 let in posamezniki z zmanjšanimi fizičnimi, senzoričnimi ali mentalnimi sposobnostmi in osebe brez potrebnega znanja in izkušenj, razen če jih je o varni uporabi naprave poučila oseba odgovorna za njihovo varnost in razumejo s tem povezane nevarnosti. Otroci s ez

napravo ne smejo igrati. Čiščenje in vzdrževanje lahko izvajajo otroci starejši od 8 let, vendar samo ob nadzoru odrasle osebe.

- Napravo in napajalni kabel hranite izven dosega otrok mlajših od 8 let.
- Če naprave ne uporabljate in pred čiščenjem **napajalni kabel vedno izvalcite iz električne vtičnice**.
- Vedno povlecite za vtikač – nikoli za kabel.
- Napravo in kabel zaščitite pred vročimi površinami in se tako izognite poškodbam naprave.
- Poskrbite, da kabla med uporabo ni mogoče naključno iztakniti ali se čez njega spotakniti. Ne pustite, da kabel visi preko ostrih robov.
- Kabla ne upogibajte in ga ne ovijajte okoli naprave.

NAPRAVE NE UPORABLJAJTE,

- če je napajalni kabel poškodovan.
- v primeru okvar.
- če je naprava padla na tla ali bila kako drugače poškodovana. Napravo odnesite na servis, kjer jo naj po potrebi popravijo. Naprave nikoli ne poskušajte popravljati ali spreminjati sami.
- Uporabljajte samo dodatke, ki so predvideni za uporabo s to napravo.
- V napravo nikoli ne vtikajte nobenih predmetov.
- Nikoli ne poskušajte sami odpirati ohišja naprave!
- Naprava ni primerna za uporabo skupaj z zunanjim odštevalnikom časa ali ločenim sistemom daljinskega krmiljenja.

POSEBNI VARNOSTNI NAPOTKI

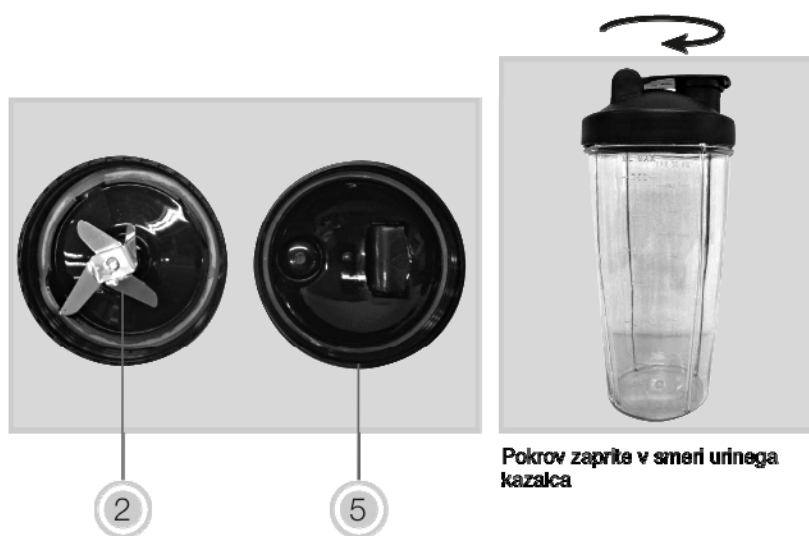


Opozorilo! V izogib možnostim nastanka telesnih poškodb/materialne škode na napravi, električnega šoka in nevarnosti opeklin:

- Napravo uporabljajte **samo** skladno z namenom uporabe (obdelava manjših količin hrane) in kot je opisano v teh navodilih za uporabo.
- Napravo **postavite** na ravno površino, ki je odporna na toploto.
- **Pred** vklopom naprave preverite ali je posoda za mešanje trdno pritrjena.
- **Nikoli** se med uporabo naprave z rokami in/ali drugimi predmeti ne dotikajte vrtečih delov/rezil. To lahko vodi v resne telesne poškodbe in/ali poškodbe naprave.
- V posodo za mešanje **nikoli** ne vlivajte vrelih tekočin. Te tekočine najprej pustite, da se ohladijo (do mlačnega). V nasprotnem primeru se naprava lahko pregreje in/ali pa material posode za mešanje počne. To lahko vodi do resnih opeklin!
- Če pride med uporabo do težav z rezilom, napravo izklopite, jo iztaknite iz električne vtičnice in odstranite blokado rezila.
- Med obdelavo hrane posodo za mešanje napolnite samo do $\frac{3}{4}$, saj se mešanica med vrtenjem rezila dvigne. Prav tako pazite, da v posodo napolnite le 750 ml sestavin, ki se bodo med postopkom mešanja spenile navzgor.
- **Nikoli ne vklopite prazne naprave.**

- Če je potrebno, nastalo mešanico odstranite le z lopatico. Napravo pred tem izklopite.
- **Nikoli** ne obdelujte trde hrane, na primer oreškov, čokolade in podobno.
- Naprave **ne** izpostavljajte direktnemu soncu ali je **ne** uporabljajte v bližini naprav, ki ustvarjajo toploto.
- Po vsaki uporabi in čiščenju napravo ponovno sestavite in se izognite telesnim poškodbam.
- Napravo hranite izven dosega otrok.
- **Kratkoročno delovanje: 3 minute**

OPIS NAPRAVE





Sestavljeno rezilo pritrdite v smeri urinega kazalca



Posodo za mešanje obrnite na glavo

PRED PRVO UPORABO

- Odstranite embalažo in preverite ali je naprava popolna in na njej ni vidnih znakov poškodb.
- Napravo postavite na ravno površino, odporno na toploto.
- Do konca odvijte napajalni kabel (6).
- Očistite napravo / vse odstranljive dele, kot je opisano v poglavju "Čiščenje in vzdrževanje".



Opozorilo: plastične igrače so nevarne za malčke in dojenčke, zato jih v izogib zadužitvi shranite izven njihovega dosega.

Kaj je smoothie?

Smoothie je gosta, zmišana pijača, po navadi v mešalcu zmišana v pire iz svežega ali zmrznjenega sadja ali zelenjave. Vanje lahko vmešate tudi jogurt ali tekočino kot na primer vodo, sok, mleko in podobno.

Priprava sestavin



Priporočamo vam samo uporabo zelo zrelega sadja!

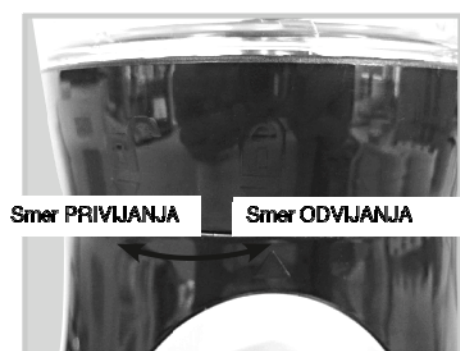
1. Operite ali olupite sadje/zelenjavo, ki jo želite obdelati.
2. Večje sadje/zelenjavo narežite na manjše kose (1 – 2 cm).
3. Iz sadja (na primer sliv, marelic in podobno) pred mešanjem odstranite koščice.
4. Vedno dodajte nekaj tekočine (na primer vodo, sok, mleko in podobno).



V izogib poškodbam naprave vam priporočamo le uporabo zmletega ledu!

Sestavljanje/razstavljanje posode za mešanje/potovalnega lončka

- Prepričajte se, da je naprava izključena ("off").
- Sestavljeno rezilo (2) privijte na posodo za mešanje/potovalni lonček (1).
- Posodo za mešanje/potovalni lonček (1) pravilno sestavite na motorno enoto (3). Bodite pozorni na simbol za zaklepanje na motorni enoti (3) kot tudi na rezilu (2). Posodo na rahlo potisnite navzdol in obrnite v smeri urinega kazalca, da se zatakne. Če posoda za mešanje ni pravilno nameščena, naprave ni mogoče vklopiti.
- Če želite posodo za mešanje (1) odstraniti z motorne enote (3), v smeri nasproti urinega kazalca obrnite **samo** rezilo (2) in tudi posode za mešanje, ker se le-ta lahko odvijte in pride do razlitja vsebine.



Rezilo privijte v smeri urinega kazalca

DELOVANJE NAPRAVE

Vaš mešalnik za smoothije lahko uporabljate za obdelavo manjših količin hrane, na primer smoothijev, mlečnih napitkov, pirejev, zmletih ledenih kock in podobno.



Pri mletju ledenih kock uporabite le 4 kocke naenkrat (na primer 25 g), da se izognete poškodbam naprave!



Vedno se prepričajte, da je posoda za mešanje med uporabo pravilno pritrjena!

Varnostno stikalo



Varnostno stikalo: ta naprava ima vgrajeno varnostno stikalo in napravo lahko vklopite samo v primeru, ko je posoda za mešanje pravilno postavljena na motorno enoto.

Kako uporabljati mešalnik za smoothije

Če želite obdelati/miksati čvrste sestavine, jih najprej narežite na manjše kose (1 – 2 cm). V posodo za mešanje (1) vstavite manjše količine hrane naenkrat. V posodo vedno najprej vlijte tekočino in šele potem dodajte ostale sestavine. Najvišji priporočeni nivo je 750 ml.

- Pripravljene sestavine (sadje, zelenjavo, sokove) vstavite/vlijte v posodo za mešanje (1). vedno pazite, da v posodo najprej vlijete tekočino.
- Na posodo za mešanje/potovalni lonček (1) pravilno privijte sestavljeno rezilo (2).
- Posodo za mešanje /potovalni lonček (1) pravilno sestavite na motorno enoto (3). Bodite pozorni na simbol za zaklepanje na motorni enoti (3) kot tudi na rezilu (2). Posodo na rahlo potisnite navzdol in obrnite v smeri urinega kazalca, da se zatakne. Če posoda za mešanje ni pravilno nameščena, naprave ni mogoče vklopiti.
- Vtikač naprave vstavite v pravilno nameščeno električno vtičnico in napravo vklopite na zeleno nastavev hitrosti ("low" (nizka), "high" (visoka) ali "P" (impulzna)).
- Če obdelujete čvrste ali zelo goste tekoče sestavine vam priporočamo, da mešalnik uporabljate v impulznem načinu delovanja ("P") in se na ta način izognete zatikanju rezila.
- Ko sestavine dosežejo zeleno stanje, zaključite z mešanjem in z naprave odstranite posodo za mešanje (1), kot je opisano zgoraj.
- **Smoothie nalijte v kozarec, če pa želite v njem uživati na poti, ga pustite v posodi za mešanje /potovalnem lončku (1) in nanj samo pritrdite pokrov (5).**
- Po končani uporabi napravo vedno izklopite ("off") (4) in iztaknite iz električne vtičnice.

RECEPTI

Smoothie iz mešanega jagodičevja (za 2 osebi)

150 g mešanega jagodičevja (zmrznjenega ali svežega)

150 ml brusničnega soka

2 jedilni žlici naravnega ali grškega jogurta

1 jedilna žlica mandljevih kosmičev

(med za sladkanje po želji)

Špinačni smoothie (za 2 osebi)

150 g mlade špinače

150 ml sveže stisnjenega pomarančnega soka

2 banani (narezani na koščke)

1 jedilna žlica mandljevih kosmičev ali sezamovih semen

manjši košček naribanega ingverja (če vam je všeč)

Seveda lahko ustvarjanje smoothijev popolnoma prilagodite svojim najljubšim sestavinam!

Nastavitev hitrosti

Z vrtljivim gumbom (4) lahko izbirate različne hitrosti delovanja naprave – “low” (nizka), “high” (visoka) ali “P” (impulzna).



Če napravo uporabljate v “P” položaju gumba, je potrebno gumb držati. Ko gumb spustite, se naprava samodejno ustavi.

Opozorilo: naprave **NE** uporabljajte več kot 3 minute hkrati (kratkoročno delovanje). Po 3 minutni uporabi je potrebno mešalnik 10 minut pustiti, da se ohladi.

ČIŠČENJE IN VZDRŽEVANJE



Pred čiščenjem napravo **vedno** izklopite in iztaknite iz električne vtičnice. Pustite, da se popolnoma ohladi. Motorne enote **nikoli** ne potopite v vodo. **Nevarnost! Električni šok!**

Napravo po končani uporabi čimprej očistite z vlažno krpo in pri tem **ne** uporabljajte agresivnih čistilnih sredstev.

- Posodo za mešanje/potovalni lonček (1) odstranite z motorne enote (3) in ga izpraznite.
- Takoj po uporabi posodo za mešanje/potovalni lonček (1) napolnite z vodo (ne več kot 500 ml) in dodajte malo čistila za posodo.
- Sestavljeno rezilo (2) pravilno privijte na posodo za mešanje (1) in pritrdite na motorno enoto (3).
- Za nekaj sekund vrtljivi gumb držite v položaju “P” (funkcija samodejnega čiščenja).
- Po tem sestavljeno posodo za mešanje/potovalni lonček odstranite in rezilo ter posodo izperite pod tekočo vodo ter posušite do suhega.

Posodo za mešanje/potovalni lonček (1) in pokrov (5) lahko operete tudi v pomivalnem stroju.



Pazite, da sestavljenega rezila (2) nikoli ne potopite v vodo. Sestavljeno rezilo ni primerno za čiščenje v pomivalnem stroju!



Čiščenja in vzdrževanja ne smejo izvajati otroci brez nadzora odraslih.



Rezilo je zelo ostro. **Nevarnost telesnih poškodb!**

Po končani uporabi napravo shranite na čistem in suhem mestu izven dosega otrok.

OKOLJU PRIJAZNO ODSTRANJEVANJE



Odsluženih električnih naprav, ki so označene s tem znakom, ni dovoljeno odlagati skupaj z gospodinjskimi odpadki, ampak jih je v skladu z direktivo EU o odpadni električni in elektronski opreми z dne 24. marca 2005 -, potrebno zbirati ločeno. Zato vas prosimo, da odsluženo napravo odnesete na posebna zbirna mesta za odstranjevanje ali k vašemu trgovcu.

Vaš mešalnik za smoothije 24200 je pakiran v škatli za prodajo. Take škatle so odpadki za recikliranje, kar pomeni, da se lahko ponovno uporabijo ali reciklirajo.

TEHNIČNI PODATKI

| | |
|------------------------|--------------------|
| Napetost: | 220 – 24 V ~ 50 Hz |
| Nazivna moč: | 300 W |
| Zmogljivost: | 750 ml |
| Kratkoročno delovanje: | 3 minute |
| Razred zaščite: | II |

Kratkoročno delovanje: kratkoročno (neprekinjeno) delovanje označuje čas, kako dolgo lahko naprava deluje ne da bi se pri tem motor poškodoval ali pregrel. Po preteku tega časa je potrebno napravo izklopiti in pustiti, da se motor ohladi.



Predmet sprememb brez predhodnega opozorila!



GARANCIJSKI LIST

Conrad Electronic d.o.o. k.d.
Ljubljanska c. 66, 1290 Grosuplje
Fax: 01/78 11 250, Tel: 01/78 11
248
www.conrad.si, info@conrad.si

Izdelek: **Mešalnik za smoothije Korona 24200**
Kat. št.: **134 95 03**

Garancijska izjava:

Proizvajalec jamči za kakovost oziroma brezhibno delovanje v garancijskem roku, ki začne teči z izročitvijo blaga potrošniku. **Garancija velja na območju Republike Slovenije. Garancija za izdelek je 1 leto.**

Izdelek, ki bo poslan v reklamacijo, vam bomo najkasneje v skupnem roku 45 dni vrnilo popravljene ali ga zamenjali z enakim novim in brezhibnim izdelkom. Okvare zaradi neupoštevanja priloženih navodil, nepravilne uporabe, malomarnega ravnanja z izdelkom in mehanske poškodbe so izvzete iz garancijskih pogojev. **Garancija ne izključuje pravic potrošnika, ki izhajajo iz odgovornosti prodajalca za napake na blagu.**

Vzdrževanje, nadomestne dele in priklopne aparate proizvajalec zagotavlja še 3 leta po preteku garancije.

Servisiranje izvaja proizvajalec sam na sedežu firme CONRAD ELECTRONIC SE, Klaus-Conrad-Strasse 1, Nemčija.

Pokvarjen izdelek pošljete na naslov: Conrad Electronic d.o.o. k.d., Ljubljanska cesta 66, 1290 Grosuplje, skupaj z izpolnjenim garancijskim listom.

Prodajalec: _____

Datum izročitve blaga in žig prodajalca:

Garancija velja od dneva izročitve izdelka, kar kupec dokaže s priloženim, pravilno izpolnjenim garancijskim listom.