

## Uporabniški priročnik

- Za programsko opremo za upravljanje podatkov tempbase.®-D V1.2



## Izdelek: tempbase.®-D

### Programska oprema za upravljanje podatkov V1.2



#### • Povzetek

Tema	Stran
01. Pregled izdelka	2
02. Okolje namestitve	2
02.1 Sistemske zahteve	2
02.1.1 Sistem delovanja	2
03. Glavna funkcija	2
03.1 Glavni vmesnik	2
03.2 Poizvedba po podatkih stran	7
03.3 Upravljanje podatkov stran	8
04. Nastavitve parametrov stran	9
05. Nastavitev senzorja stran	11
06. Izvoz podatkov stran	12





### 01. Pregled izdelka

Programska oprema za upravljanje podatkov tempbase.®-D za tempmate.®-M1 lahko prenese vse posnete podatke v računalnik, sistematično analizira, zbira in upravlja podatke.

### 02. Namestitveno okolje

#### 02.1 Sistemske zahteve

Processor: min. PII 600 Mhz

Trdi disk: min. 100 Mb

Pomnilnik: min. 512 Mb

#### 02.2 Operacijski sistem

Windows XP (32-bitni, 64-bitni), Windows Vista (32-bitni, 64-bitni), Win7 (32-bitni, 64-bitni), Windows8(x86/x64)

### 03. Glavne funkcije

#### 03.1 Glavni vmesnik

The screenshot shows the tempbase.® software interface. The window title is "tempbase.®" and it has standard Windows window controls. The interface is divided into three tabs: "Summary", "Graph", and "Table". The "Summary" tab is active and displays the following information:

Device Information		Log Interval	0H 15M 0S	Time Zone	UTC +00:00
Serial Number	TMM150412541	Start Mode	Right Now	Temperature Type	°F
Probe Mode	Internal	Start Delay	0D 0H 0M 0S	Pause Enable/Disable	Disable
Multiple Start/Stop	Disable				
Internal ID	00000000000001				
Description	Temperature recording.				
Logging Summary					
Highest Temperature	0.0 °F	Stop Mode	Manual	Start Time	01/Jan/01 00:00:00
Lowest Temperature	0.0 °F	Stop Mode(actual)	Temporary	Stop Time	01/Jan/01 00:00:00
Average Temperature	23.8 °F	Data Points	0	Elapsed Time	
MKT	24.0 °F	Temporary PDF	Disable		
Alarm Zone	Alarm Delay	Total Time	No.of Violations	First Triggered	Status

On the left side of the interface, there is a vertical toolbar with icons for: Download, Save Data, DataBase, Export/Import, Logger Setup, About, and Help. A temperature gauge icon is located in the bottom right corner of the main content area.



### • Gumbi orodij



Prenesite zabeležene podatke iz zapisovalnika.



Ročno shranjevanje podatkov: če trenutni podatki niso shranjeni v tempbase.®-D, pritisnite ta gumb, da jih shranite. Med prvim zapisom podatkov bo sistem samodejno shranil podatke. Če so zabeleženi novi podatki in uporabnik še enkrat vstavi zapisovalnik tempbase.® v računalnik, mora uporabnik ročno shraniti podatke s pritiskom na ta gumb. Prikazalo se bo pogovorno okno za shranjevanje podatkov.



Vmesnik za poizvedovanje po podatkovni bazi prikaže vse shranjene informacije o podatkih.



Izvozite podatke v obliki PDF, EXCEL ali ELT.



nastavitve parametrov dataloggerja tempmate.®.



O tempbase.®



Pomoč



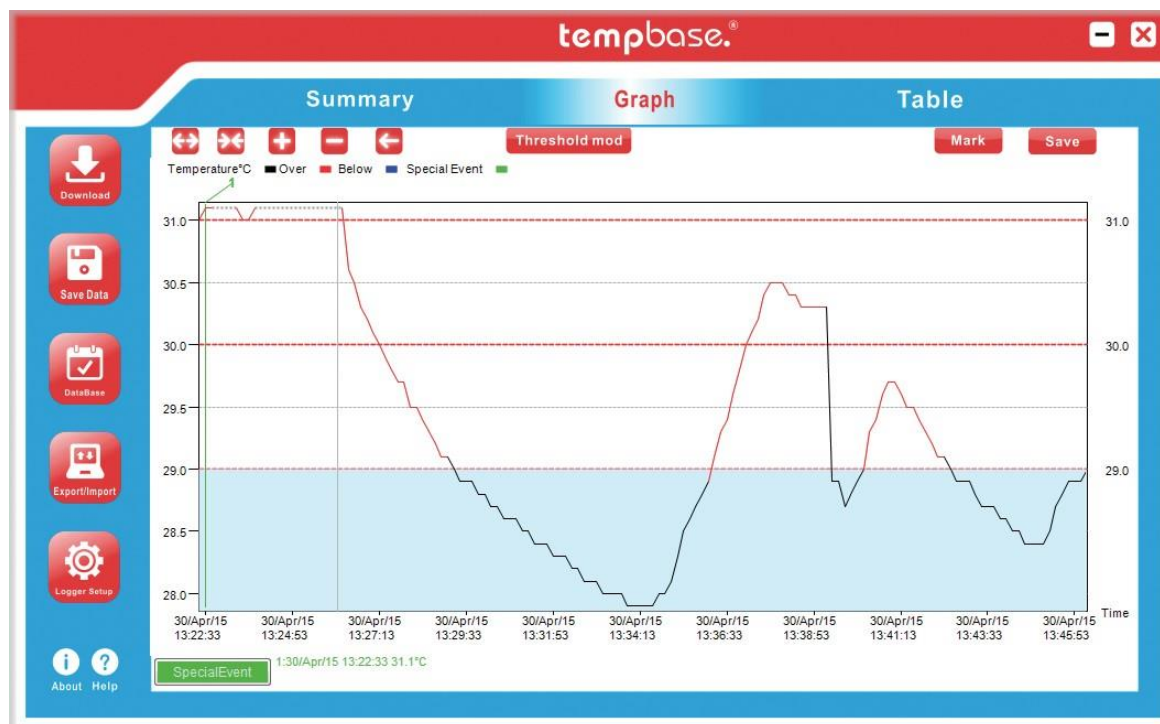


### • Informacije o parametrih

ID naprave	tempmate.® ID zapisovalnika podatkov
Dnevnik intervala	Intervall zapisa
Časovni pas	Časovni pas
Način delovanja	Temperaturini senzor (notranji ali zunanji)
Način zagona	Način zagona zapisovalnika (ročni ali časovni)
Vrsta temperature	Vrsta temperature (Celzij ali Fahrenheit)
Večkratni zagon	Dovoljenje za večkratni zagon ali zaustavitev loggerja
Časovni zamik	zamik zagona loggerja
Pavza Zagon/Zaustavitev	Omogoči/zazaustavi prekinitve delovanja loggerja
Potovalna številka	ID Travel številka
Potovalna DSC	Potovalni opis
Najvišja temperatura	Max - temperatura
Način zaustavitve (nastavitev)	Način zaustavitve -vrednost nastavitve
Najnižja temperatura	Minimalna temperatura
Zaustavitev (dejanska)	Dejanski način zaustavitve
Čas zaustavitve	Čas zaustavitve
Povprečna temperatura	Povprečna temperatura
Podatkovne točke	Skupno zabeležene točke
Zabeleženi čas	Skupni čas snemanja
MKT	Srednja kinetična temperatura
Začasni PDF	Dovoljenje za začasno ustvarjanje datoteke PDF po vstavitvi zapisovalnika
Zgoraj	Zgornja meja alarma
Spodaj	Spodnja alarmna meja
Zakasnitev alarma	Zakasnitev alarma
Skupni čas	Skupni čas alarma
Alarmni dogodki	Čas ko se pojavi alarm
Prvi sproženi	prvi sprožen čas alarma
Status	Stanje alarma beleženja



### • Graf podatkov



Vodoravno raztegnite krivuljo



Vodoravno povijte krivuljo



Povečanje krivulje



Pomanjšanje krivulje



Vrnitev krivulje na prvotno velikost

Threshold mod

Dinamično spreminjanje alarmnega praga

Mark

Funkcija označevanja v krivulji

Save

Shranjevanje označb v krivuljo

SpecialEvent

Funkcija prikaza dogodkov označevanja





### • Graf podatkov

tempbase.®
⊞ ⊠

Summary
Graph
Table

ID	Time	T°C	ID	Time	T°C	ID	Time	T°C	ID	Time	T°C
1	30/Apr/15 13:22:23	31	26	30/Apr/15 13:26:33	30.5	51	30/Apr/15 13:30:43	28.6	76	30/Apr/15 13:34:53	28
2	30/Apr/15 13:22:33	31.1	27	30/Apr/15 13:26:43	30.3	52	30/Apr/15 13:30:53	28.6	77	30/Apr/15 13:35:03	28.1
3	30/Apr/15 13:22:43	31.1	28	30/Apr/15 13:26:53	30.2	53	30/Apr/15 13:31:03	28.5	78	30/Apr/15 13:35:13	28.3
4	30/Apr/15 13:22:53	USB	29	30/Apr/15 13:27:03	30.1	54	30/Apr/15 13:31:13	28.5	79	30/Apr/15 13:35:23	28.5
5	30/Apr/15 13:23:03	USB	30	30/Apr/15 13:27:13	30	55	30/Apr/15 13:31:23	28.4	80	30/Apr/15 13:35:33	28.6
6	30/Apr/15 13:23:13	USB	31	30/Apr/15 13:27:23	29.9	56	30/Apr/15 13:31:33	28.4	81	30/Apr/15 13:35:43	28.7
7	30/Apr/15 13:23:23	USB	32	30/Apr/15 13:27:33	29.8	57	30/Apr/15 13:31:43	28.4	82	30/Apr/15 13:35:53	28.8
8	30/Apr/15 13:23:33	31	33	30/Apr/15 13:27:43	29.7	58	30/Apr/15 13:31:53	28.3	83	30/Apr/15 13:36:03	28.9
9	30/Apr/15 13:23:43	31	34	30/Apr/15 13:27:53	29.7	59	30/Apr/15 13:32:03	28.3	84	30/Apr/15 13:36:13	29.1
10	30/Apr/15 13:23:53	31.1	35	30/Apr/15 13:28:03	29.5	60	30/Apr/15 13:32:13	28.3	85	30/Apr/15 13:36:23	29.3
11	30/Apr/15 13:24:03	USB	36	30/Apr/15 13:28:13	29.5	61	30/Apr/15 13:32:23	28.2	86	30/Apr/15 13:36:33	29.4
12	30/Apr/15 13:24:13	USB	37	30/Apr/15 13:28:23	29.4	62	30/Apr/15 13:32:33	28.2	87	30/Apr/15 13:36:43	29.6
13	30/Apr/15 13:24:23	USB	38	30/Apr/15 13:28:33	29.3	63	30/Apr/15 13:32:43	28.1	88	30/Apr/15 13:36:53	29.8
14	30/Apr/15 13:24:33	USB	39	30/Apr/15 13:28:43	29.2	64	30/Apr/15 13:32:53	28.1	89	30/Apr/15 13:37:03	30
15	30/Apr/15 13:24:43	USB	40	30/Apr/15 13:28:53	29.1	65	30/Apr/15 13:33:03	28.1	90	30/Apr/15 13:37:13	30.1
16	30/Apr/15 13:24:53	USB	41	30/Apr/15 13:29:03	29.1	66	30/Apr/15 13:33:13	28	91	30/Apr/15 13:37:23	30.2
17	30/Apr/15 13:25:03	USB	42	30/Apr/15 13:29:13	29	67	30/Apr/15 13:33:23	28	92	30/Apr/15 13:37:33	30.4
18	30/Apr/15 13:25:13	USB	43	30/Apr/15 13:29:23	28.9	68	30/Apr/15 13:33:33	28	93	30/Apr/15 13:37:43	30.5
19	30/Apr/15 13:25:23	USB	44	30/Apr/15 13:29:33	28.9	69	30/Apr/15 13:33:43	28	94	30/Apr/15 13:37:53	30.5
20	30/Apr/15 13:25:33	USB	45	30/Apr/15 13:29:43	28.9	70	30/Apr/15 13:33:53	27.9	95	30/Apr/15 13:38:03	30.5
21	30/Apr/15 13:25:43	USB	46	30/Apr/15 13:29:53	28.8	71	30/Apr/15 13:34:03	27.9	96	30/Apr/15 13:38:13	30.4
22	30/Apr/15 13:25:53	USB	47	30/Apr/15 13:30:03	28.8	72	30/Apr/15 13:34:13	27.9	97	30/Apr/15 13:38:23	30.4
23	30/Apr/15 13:26:03	USB	48	30/Apr/15 13:30:13	28.7	73	30/Apr/15 13:34:23	27.9	98	30/Apr/15 13:38:33	30.3
24	30/Apr/15 13:26:13	USB	49	30/Apr/15 13:30:23	28.7	74	30/Apr/15 13:34:33	27.9	99	30/Apr/15 13:38:43	30.3
25	30/Apr/15 13:26:23	30.6	50	30/Apr/15 13:30:33	28.6	75	30/Apr/15 13:34:43	28	100	30/Apr/15 13:38:53	30.3

1 / 2 144

⏪ First
⏩ Back
Next
End
⏩
GO
TMM150400001

- ⏪ First
Prikaz podatkov prve strani
- ⏩ Back
Prikaz podatkov prejšnje strani
- Next
Prikaz podatkov naslednje strani
- End
Prikaz podatkov zadnje strani
- GO
Preskoči na določeno stran

6

imec Messtechnik GmbH

Lilienthalstraße 23  
74078 Heilbronn

T +49 7066.9150 230  
F +49 7066.9150 233

info@imec.de  
www.imec.de



### 03.2 Stran za poizvedbo podatkov

#### • Graf podatkov

Device	Data Sum	Highest	Lowest	Start Time	Stop Time	Status
<input type="checkbox"/> TMM150400001_000000000000001	144	31.1°C	27.9°C	30/Apr/15 13:22:23	30/Apr/15 13:46:13	OK
<input type="checkbox"/> TMM150100003_000000000000001	20	23.4°C	22.4°C	22/Apr/15 16:45:14	22/Apr/15 16:48:24	OK
<input type="checkbox"/> TMM150400042_000000000000001	70	18.1°C	18°C	22/Apr/15 08:36:45	22/Apr/15 08:48:15	OK



Izberite vse zapisovalnike



Oglejte si podrobne informacije o izbranem zapisovalniku



Izbrišite podatke izbranega zapisovalnika.



Prikaz vseh zapisovalnikov, ki so presegli zgornjo/spodnjo mejo



Prikaz vseh zapisov (vključno s podatki o normalni temperaturi in podatki o previsoki temperaturi)



Funkcija upravljanja podatkov



Nazaj na domačo stran



- Graf podatkov



Varnostno kopiranje podatkov (shranjevanje podatkov v obliki ELT)



Obnovitev podatkov (obnovite datoteko ELT in jo preberite s programsko opremo)



Nazaj na domačo stran










### 04. Stran za nastavitve parametrov

1. Serijska številka	Prikazuje serijsko številko priključene naprave
2. Notranji ID	Interni ID lahko shranite v tempmate.®-M1
3. Interval zapišovanja	Prilagodite čas med merilnimi točkami
4. Cikel dnevnika	izračuna najdaljši čas delovanja do zapolnitve pomnilnika
5. Testni način	Izberite ali naj se uporabi notranji ali zunanji senzor
6. Geslo	Omogočanje ali onemogočanje funkcije gesla (PDF ni mogoče prebrati brez gesla)
7. Nastavitve gesla	Izberite geslo s 6 številkami ali znaki
8. Način zagona	"Prav zdaj" tempmate.®-M1 začne delovati po odklopu "Ročno" tempmate.®-M1 začne delovati po pritisku "Start" za 5 sekund Datum in čas začetka "Timing" je treba nastaviti pred tem, tempmate.®-M1 se samodejno zažene, ko logger doseže čas začetka. Ne morete ga začeti prej!
9. Zakasnitev zagona	Izberite zakasnitev zagona (v načinu ročnega zagona je odklenjena)
10. Zagon	čas začetka (odklenjeno v načinu časovnega začetka)
11. Opis	Vpišite svoj opis tukaj  Omogoči - tempmate.®-M1 se lahko ponovno zažene, ko je bila naprava ustavljena
12. Večkratni zagon/zaustavitev	Disable - tempmate.®-M1 ni mogoče ponovno zagnati brez konfiguracije po naprava je bila ustavljena





13. Pavza Omogočanje / Izključevanje	Omogočanje ali onemogočanje načina "Pause".
14. Začasni PDF	PDF se samodejno ustvari, ko je tempmate.®-M1 zagnan in povezan z računalnikom. Disable - tempmate.®-M1 ne ustvari PDF, ko deluje in je povezan z računalnikom
15. Časovni pas	Spreminjanje časovnega pasu (tovarniška nastavitve je UTC +00:00)
16. Prikaz časa	Nastavitev časa, v katerem je zaslon aktiven
17. Način Zaustavitvev	"Ročno" obročni pomnilnik, stari podatki se prepíšejo, če je pomnilnik poln, "Največja zmogljivost" zapisovalnik se ustavi, ko je pomnilnik poln
18. Enote za temp.	Preklopite enoto za temperaturo med "°C" in "°F"
19. baterija	Prikazuje stanje baterije trenutne naprave
20. Alarm	Izberite način alarma med Brez alarma - Brez nastavitve alarma, samo snemanje temperature Enotni alarm - nastavite lahko eno alarmno točko "nad" in "pod" Večkratni alarm - nastavite lahko do 3 alarmne točke "nad" in 2 "pod".
21. Alarmne cone	Vključite ali izključite zelene alarmne cone (odvisno od izbranega načina alarmiranja)
22. Temperatura	Izberite temperaturo alarma
23. Način alarma	Izberite med enkratnim ali kumulativnim
24. Zakasnitev	Izberite zakasnitev alarma v korakih po 10 sek.
	Shranjevanje parametrov
	Shranjevanje nastavitve parametrov
	Nalaganje nastavitve parametrov
	Nazaj na domačo stran
	Prilagoditev temperature





### 05. Stran za nastavitve senzorja

tempbase.®

### Sensor Adjustment

Sensor adjustment

In some cases you need to adjust the temperature sensor of the tempmate.-M1 logger, to ensure the highest accuracy at custom temperature points. Usually this is only necessary, if the logger is very old and there was a normal sensor drift because of time, or if you application temperature is near the min. or max. of the loggers temperature range (-30 ° C to +70° C/-22° F to 158° F).

Please note:

Use this feature only when serious deviations occurring!

The sensor offset can be done at your own risk and will effect voided warranty!

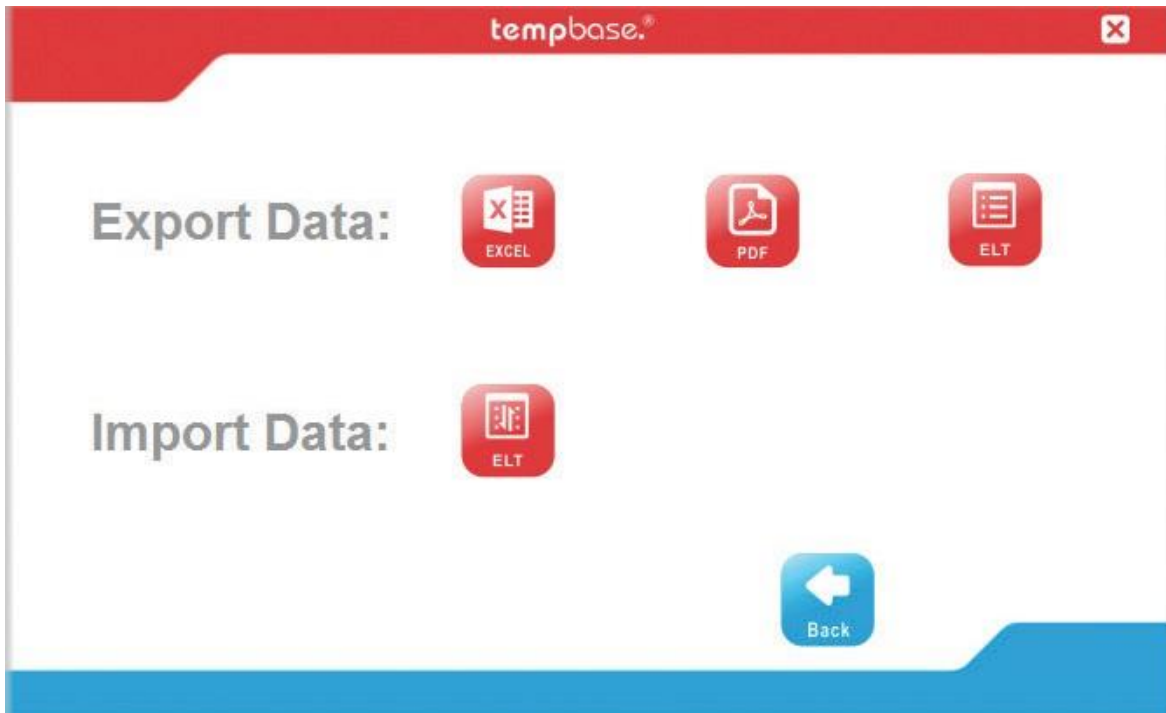
**Set**

**Sensor adjustment**

Območje nastavitve temperature: za Celzija  $\pm 5,0$  °C; za Fahrenheita  $\pm 20$ F



## 06. Stran za izvoz podatkov



Izvoz podatkov v formatu EXCEL



Izvoz podatkov v formatu PDF



Izvoz podatkov v obliki ELT



Obnovitev/vnos podatkov ELT v programsko opremo

