



NAVODILA ZA UPORABO

Kamera za vzratno vožnjo ProUser APR043

Kataloška št.: 15 45 321

PROUSER®

Kazalo

Uvod	2
Pomembni varnostni napotki	2
Dodatki	3
Namestitev.....	3
Upravljanje kamere.....	6
Tehnične specifikacije.....	7
Varovanje okolja	8
Kontakt	8
GARANCIJSKI LIST	9
Prevod izvirne izjave EU o skladnosti.....	10
Izvirna izjava EU o skladnosti	11

Uvod

Izdelek Pro-User APR043 spada v družino pionirskih sistemov kamer za vzvratno vožnjo podjetja Pro-User-International Ltd.

Brezžična kamera za vzvratno vožnjo Pro User z monitorjem vam omogoča pravilno gledanje za avtomobilom, prikolico ali mini kombijem. Sprejeti so bili številni ukrepi za nadzor kakovosti, s katerimi smo vam zagotovili vrhunski izdelek.

Prosimo, natančno preberite navodila za uporabo in upoštevajte varnostna navodila ter navodila za namestitev.

Pomembni varnostni napotki

Pred namestitvijo

Če niste prepričani, da bi sami namestili ta sistem na 12V-napajalnik vašega vozila (vrtanje lukenj, odstranjevanje oblog itd.), se obrnite na prodajalca avtomobilov ali na avtomobilsko delavnico. Tam lahko naročite profesionalno namestitev vaše naprave.

Motnje

Ta sistem kamer je, tako kot drugi brezžični sistemi, lahko izpostavljen določenim motnjam. Motnje lahko povzročajo mobilni telefoni, bluetooth, slušalke, navigacijski sistemi in druge električne naprave.

Popravilo

Ne odpirajte kamere! Vsak poskus popravila bo razveljavil garancijo.

Napravo lahko uporabljajo otroci, starejši od 8 let, in osebe z zmanjšanimi fizičnimi, senzoričnimi ali umskimi sposobnostmi ali s premalo izkušenj in znanja, če jih pri uporabi nadzira oseba, ki je zadolžena za njihovo varnost, ali so prejele navodila za varno uporabo in razumejo z njimi povezane nevarnosti.

Naprava in njena priključna vrvica ne smeta biti na dosegu otrok, mlajših od 8 let.

Otroci ne smejo izvajati čiščenja in vzdrževanja naprave, razen če so starejši od 8 let in pod nadzorom.

Dodatki

1. Monitor s priveskom za namestitev



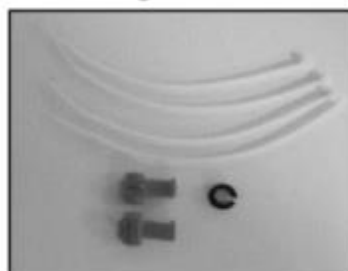
2. Kamera s pritrdilno ploščo



3. Oddajnik



4. Material za namestitev



5. 12 V- kabel za monitor



6. Omrežni kabel za oddajnik



Namestitev

Ta navodila za uporabo ne veljajo za vsa vozila. To je splošno vodilo za večino vozil. Za specifična vprašanja glede vozil se obrnite na proizvajalca vozila.

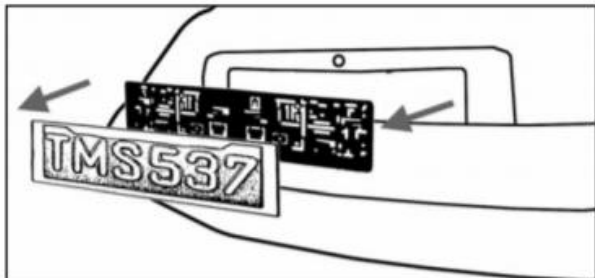
Namestitev kamere

Kamero lahko pritrdite na zadnji del vozila na več načinov. Najpogosteje je namestitev kamere blizu registrske tablice. Priloženo pritrdilno ploščo lahko pritrdite za registrsko tablico. Kamero lahko vrtite navpično in jo pritrdite glede na okoliščine.

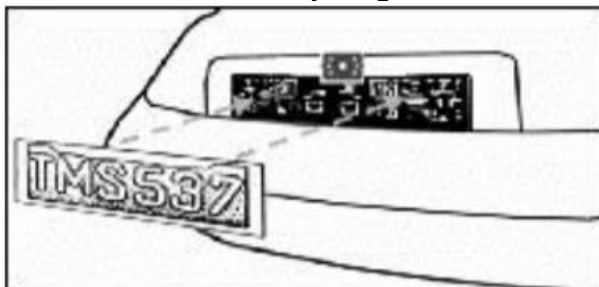


Na žalost na nekaterih vozilih kamere ni mogoče namestiti blizu registrske tablice. Poiščite drugo mesto na zadnji strani avtomobila in pritrдите kamero s priloženimi vijaki in maticami.

1. Izvlecite registrsko tablico iz držala, nato odvijte vijake na držalu registrske tablice in jo odstranite.



2. Kamero in nato svojo registrsko tablico znova namestite na njeno držalo.



3. Zdaj izberite mesto, kjer lahko električni kabel kamere potegnete skozi ohišje vašega avtomobila do napajalnega kabla vzvratne luči.

4. Nekateri avtomobili imajo v bližini registrske tablice luknjo, kamor lahko potegnete kabel. V nasprotnem primeru boste morali sami izvrtati luknjo v bližini registrske tablice, blizu točke, kjer je kabel kamere. Ko določite mesto za vrtanje, lahko ponovno razstavite kamero in registrsko tablico. Če uporabljate že obstoječo odprtino, lahko preskočite naslednja dva koraka.

5. Pred vrtanjem odstranite kamero in registrsko tablico. PRED VRTANJEM PREVERITE, KAJ JE NA HRBTNI STRANI TOČKE, KAMOR ŽELITE VRTATI! Prepričajte se npr., da tam ni električnih kablov, rezervoarjev za tekočino ali vodov. Upoštevajte vse previdnostne ukrepe!

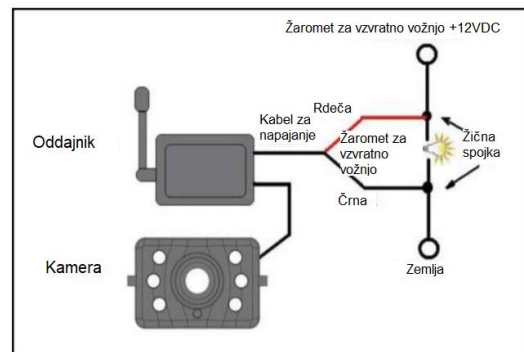
6. Ko izvrtate luknjo, pritrđite priloženo zaščito roba v luknjo, da zaščitite kabel pred ostrimi robovi izvrtane luknje. Nato potegnite kabel kamere v notranjost vozila.

7. Oddajnik pritrđite v prtljažnik. Priključite kabel kamere in kabel oddajnika na oddajnik.

8. Vklapite vžig avtomobila (ne zaganjajte!), zategnite ročno zavoro in vozilo postavite v vzvratno prestavo. Nato pogledjte zadnji del avtomobila, da vidite, kje je luč za vzvratno vožnjo. Če želite najti kable luči za vzvratno vožnjo, morate odpreti zadnji del zadnjih luči in poiskati ustrezne kable. Če želite to narediti, po potrebi obiščite prodajalca avtomobilov ali pooblaščen servisno delavnico.

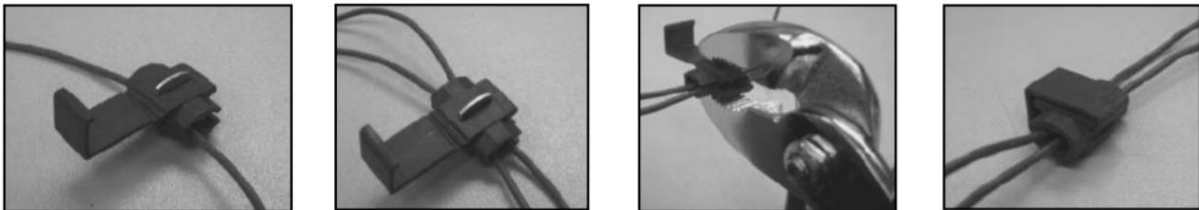
9. Ko najdete ustrezne kable, kabel oddajnika položite na mesto priključitve. Prepričajte se, da je kabel pritrđjen varno in trdno, da se pri odpiranju in zapiranju prtljažnih vrat ne more poškodovati. **Nikoli** ne polagajte kabla na zunanost avtomobila!

11. Na kontaktno omarico luči za vzvratno vožnjo sta pritrjeni dve žici. V večini primerov je negativna žica črna, pozitivna žica pa obarvana. Če niste prepričani, lahko uporabite 12 V-multimeter (na voljo pri specializiranih prodajalcih), da preverite, katera žica je pozitivna ali negativna. Za varno uporabo upoštevajte navodila za uporabo multimetra.



11. Ko ugotovite, katera žica je pozitivna ali negativna, izključite vžig in odstranite negativno žico iz akumulatorja avtomobila. Na ta način zagotovite, da na žicah ni toka.

12. Priključite rdečo žico od žice oddajnika na pozitivno žico luči za vzvratno vožnjo. Za to uporabite priložene kabelske objemke. Trdno pritisnite na objemke skupaj s kleščami in namestite rdeči plastični pokrov čez te kontaktne točke.



13. Zdaj priključite črno žico kabla oddajnika na negativno žico luči za vzvratno vožnjo (tudi tukaj uporabite kabelske objemke).

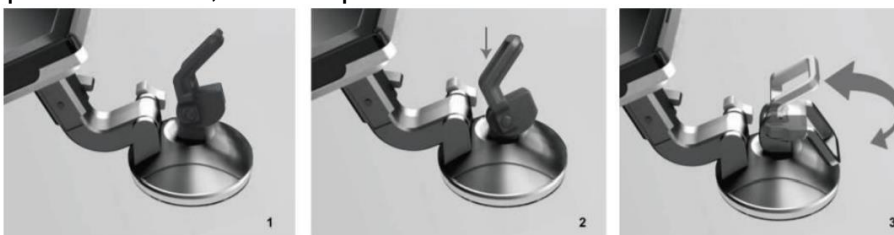
14. Ponovno zaprite zadnjo luč (prepričajte se, da je vstavljena žarnica). Uporabite kabelske vezice in posebne trakove (za kabelske povezave), tako da so vse žice in kablji položeni varno in trdno!

15. Ponovno priključite negativni kabel avtomobilskega akumulatorja.

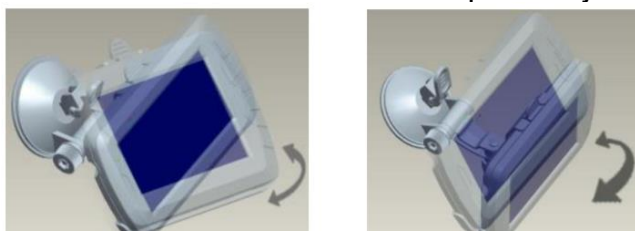
Namestitev monitorja

Ko ste našli pravo mesto za namestitev monitorja, se prepričajte, da med vožnjo pogled ni blokiran.

1. Pred pritrditvijo temeljito očistite območje.
2. Namestite priseske na izbrano površino.
3. S priseskom trdno pritisnite na očiščeno površino in ročico postavite okoli, tako da prisesek sedi varno in trdno.



4. Monitor namestite na nosilec s priseski.
5. Zavrtite roko nosilca in zaslon poravnajte v zeleni položaj. Zdaj privijte vijake.



6. Napajalni kabel priključite na avtomobilski vžigalnik za cigarete. Kabel položite tako, da vas med vožnjo ne omejuje ali ovira.
7. Vstavite majhen 12V-vtič iz napajalnega kabla v odprtino na desni strani zaslona.
8. Drugi vtič kabla vstavite v avtomobilski vžigalnik.

Za zagotovitev varne pritrditve nosilca s priseski je uporaba priporočljiva le, če so izpolnjene naslednje zahteve:

- Temperatura površine naj bo med 21 in 38 stopinjami Celzija.
- Izogibati se je treba uporabi pod 10 stopinj Celzija.
- Izogibati se je treba uporabi na neposredni sončni svetlobi.

Nastavek za pritrditev je treba zaščititi pred neposredno sončno svetlobo.

POZOR: V IZJEMNO SVETLIH SVETLOBNIH POGOJIH POTREBUJE MONITOR NEKAJ SEKUND, DA SE PRILAGODI TEM SVETLOBNIH POGOJEM. PROSIM, POČAKAJTE, PREDEN ZAČNETE Z VZVRATNO VOŽNJO, DA SE SLIKA STABILIZIRA.

Sistemski test

1. Preverite, ali ste znova pritrdili negativni kabel avtomobilskega akumulatorja.
2. Vklopite vžig vašega avtomobila (ne zaženite).
3. Pritisnite ročno zavoro in prestavite v vzvratno prestavo.
4. Ko končate test z zadovoljstvom, položite vse izpostavljene kable.
5. Zdaj položite vse kable za obloge vozila ali pod prevleke vozila, tako da niso več vidni. Uporabite priložene kabelske vezi, da kable pravilno povežete.

Upravljanje kamere

Monitor se samodejno vklopi, ko je avtomobil v vzvratni prestavi. Na monitorju je tudi 5 nadzornih tipk.



← Tipka MENU

← Tipka za vklop

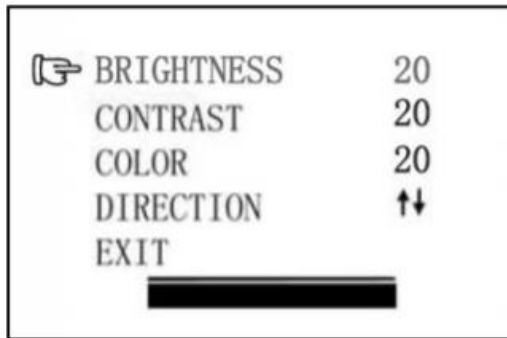
← Stikalo za pomožne črte

Tipka za vklop

Pritisnite tipko za vklop, da monitor oskrbite z električno energijo. Ko je slika tam, zasveti moder LED-indikator. Če se monitor napaja, vendar je slika izklopljena, bo moder LED-indikator utripal. Ko je monitor izklopljen, se slika ne prikaže in moder LED-indikator ugasne.

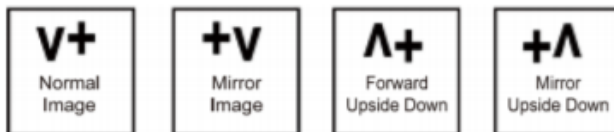
Tipka MENU

Ko pritisnete tipko MENU, se na monitorju prikaže naslednje:



Večkrat pritisnite tipko MENU, da prilagodite svetlost (»brightness«), kontrast (»contrast«), barvo (»color«) ali smer slike (»direction«). Pritisnite puščične tipke, da popravite nastavitve.

Če želite spremeniti usmerjenost slike monitorja, pritisnite tipko »MENU«, dokler se ne prikaže "direction" (smer). Če pritisnete zdaj ali večkrat, je na voljo več nastavitvev zaslona.



Različni pogledi zaslona vam omogočajo, da pritrđite kamero in monitor v poljubnem položaju in vedno vidite pravilno sliko na monitorju. Če želite zapreti meni, na zaslonu izberite možnost »EXIT« (izhod).

Stikalo za pomožne črte

Ta sistem kamer lahko na zaslonu prikaže obvestilo o razdalji. Tu lahko vizualno vidite razdaljo med predmetom za vozilom in vašim vozilom. To možnost lahko vklopite in izklopite s pritiskom na "stikalo za pomožne črte«.



Tehnične specifikacije

Kamera

Delovna napetost	5V DC
Poraba energije	< 150 mA
Snemanje slik	CMOS
Število slikovnih pik	640 x 480
Ločljivost slike	> 330
Leča	2,4 mm / F2,1
Objektiv	2,4 mm / F2,1

Brezžični oddajnik

Frekvenca prenosa	2414MHz
Razdalja prenosa (na prostem)	80 M

LCD-monitor

Delovna napetost	12V DC
Poraba energije	min <50 mA
Poraba energije največ	<250mA
Vidni LCD-monitor	10,92 cm / 4,3 palca

ProUser, proizvajalec: Pro-User Europe GmbH, Seestrasse 19, 83253 Rimsting, Nemčija.

Št. slikovnih pik zaslona 480 x 272
Temperatura med uporabo -10 do +45 stopinj Celzija

Ta izdelek lahko uporabljate v državah EU



Varovanje okolja



Neuporabnih ali pokvarjenih elektronskih izdelkov ne smete odvreči med gospodinjske odpadke. Te naprave zavrzite na določenih odlagališčih ali se posvetujte s svojim prodajalcem.

Kontakt

Pro-User Europe GmbH
Seestrasse 19
83253 Rimsting
Nemčija

E-naslov: sales@pro-user.com
Spletna stran: www.pro-user.com

Registrsko sodišče: Okrožno sodišče v Traunsteinu
Matična številka: HR 18720



Conrad Electronic d.o.o. k.d.
Ljubljanska c. 66, 1290 Grosuplje
Faks: 01/78 11 250
Telefon: 01/78 11 248
www.conrad.si, info@conrad.si

GARANCIJSKI LIST

Izdelek: **Kamera za vzvratno vožnjo ProUser APR043**
Kat. št.: **15 45 321**

Garancijska izjava:

Dajalec garancije Conrad Electronic d.o.o.k.d., jamči za kakovost oziroma brezhibno delovanje v garancijskem roku, ki začne teči z izročitvijo blaga potrošniku. **Garancija velja na območju Republike Slovenije. Garancija za izdelek je 1 leto.**

Izdelek, ki bo poslan v reklamacijo, vam bomo najkasneje v skupnem roku 45 dni vrnili popravljenega ali ga zamenjali z enakim novim in brezhibnim izdelkom. Okvare zaradi neupoštevanja priloženih navodil, nepravilne uporabe, malomarnega ravnanja z izdelkom in mehanske poškodbe so izvzete iz garancijskih pogojev. **Garancija ne izključuje pravic potrošnika, ki izhajajo iz odgovornosti prodajalca za napake na blagu.**

Vzdrževanje, nadomestne dele in priklopne aparate proizvajalec zagotavlja še 3 leta po preteku garancije.

Servisiranje izvaja družba CONRAD ELECTRONIC SE, Klaus-Conrad-Strasse 1, 92240 Hirschau, Nemčija.

Pokvarjen izdelek pošljete na naslov: Conrad Electronic d.o.o. k.d., Ljubljanska cesta 66, 1290 Grosuplje, skupaj z računom in izpolnjenim garancijskim listom.

Prodajalec:

Datum izročitve blaga in žig prodajalca:

Garancija velja od dneva izročitve izdelka, kar kupec dokaže s priloženim, pravilno izpolnjenim garancijskim listom.

Prevod izvirne izjave EU o skladnosti



IZJAVA EU O SKLADNOSTI

S tem potrjujemo, da je spodaj navedena naprava skladna z navedenimi smernicami.

Ime izdelka: Brežična kamera za vzvratno vožnjo

Št. izdelka: 20120

Tip: APR043

Naslov podjetja: Pro-User Europe GmbH, Seestrasse 19, 83253 Rimsting, Nemčija

Ustrezne direktive ES:

1. Elektromagnetna združljivost (EMC) 2014/30 / EU
2. Direktiva o nizki napetosti 2014/35/EU
3. Radijski sistemi in telekomunikacijska terminalna oprema R&TTE 1999/5/ES
4. Direktiva RoHS 2011/65/EU

Usklajeni standardi ES

Ta izdelek je v skladu z naslednjimi standardi, potrebnimi za pridobitev znaka CE:

K 1. direktivi:

ES 55022:2010+A1:2007

ES 55024:2010+A2:2003

K 3. direktivi:

ES 300 440-1 V1.6.1:2010

ES 300 440-2 V1.4.1:2010

ES 301 489-1 V1.9.2:2011

ES 301 489-3 V1.6.1:2013

K 2. direktivi:

ES 60950-1: 2006+A11:2009+A1:2010
+A12:2011+A2:2013

K 4. direktivi:

IEC62231:2008

Podpis in žig podjetja

Položaj v podjetju:

Direktor

Datum izdaje:

10. 1. 2016



Pro-User Europe GmbH, Seestrasse 19, 83253 Rimsting, Nemčija.

Izvirna izjava EU o skladnosti



EG – Konformitätserklärung EU – Declaration of Conformity

Hiermit bestätigen wir, dass das nachfolgend bezeichnete Gerät den angegebenen Richtlinien entspricht.

We herewith confirm that the appliance as detailed below complies with the mentioned directives.

Artikelbezeichnung: **Wireless Back-up Camera System**
Article description: Kabelloses Rückfahrkamerasystem

Artikelnummer: 20120
Article number:

Type: **APR043**

Firmenanschrift: Pro-User Europe GmbH, Seestrasse 19, 83253 Rimsting, Germany
Company address:

Einschlägige EG-Richtlinien / governing EU-directives / directives CE concernées:

- | | |
|---|--|
| <input checked="" type="checkbox"/> 1. Elektromagnetische Verträglichkeit (EMV)
Electromagnetic compatibility (EMC)
2014/30/EU | <input checked="" type="checkbox"/> 2. Niederspannungs-Richtlinie
Low voltage directive
2014/35/EU |
| <input checked="" type="checkbox"/> 3. Funkanlagen und
Telekommunikationsendeinrichtungen
Radio and Telecommunication Terminal Equipment
R&TTE 1999/5/EC | <input checked="" type="checkbox"/> 4. ROHS Richtlinie
ROHS directive
2011/65/EU |

Harmonisierte EN-Normen / harmonised EN- Standarts

Dieser Artikel entspricht folgenden, zur Erlangung des CE-Zeichens erforderlichen Normen:
The article complies with the standards as mentioned below which are necessary to obtain the CE-symbol:

Zu 1. EN55022:2010+A1:2007 EN55024:2010+A2:2003	Zu 3. EN 300 440-1 V1.6.1:2010 EN 300 440-2 V1.4.1:2010 EN 301 489-1 V1.9.2:2011 EN 301 489-3 V1.6.1:2013
Zu 2. EN 60950-1: 2006+A11:2009+A1:2010 +A12:2011+A2:2013	Zu 4. IEC62231:2008

Unterschrift / Signature & Firmenstempel / Company Chop

Stellung im Betrieb / Position: Geschäftsführer

Ausstellungsdatum / Date of issue: 10.01.2016

Pro-User Europe GmbH
Seestrasse 19
83253 Rimsting
Germany
Phone +49 (0) 8351 96 570 88
Fax +49 (0) 8351 96 570 89
www.pro-user.com

PROUSER

Pro-User Europe GmbH, Seestrasse 19, 83253 Rimsting, Germany