



NAVODILA ZA UPORABO

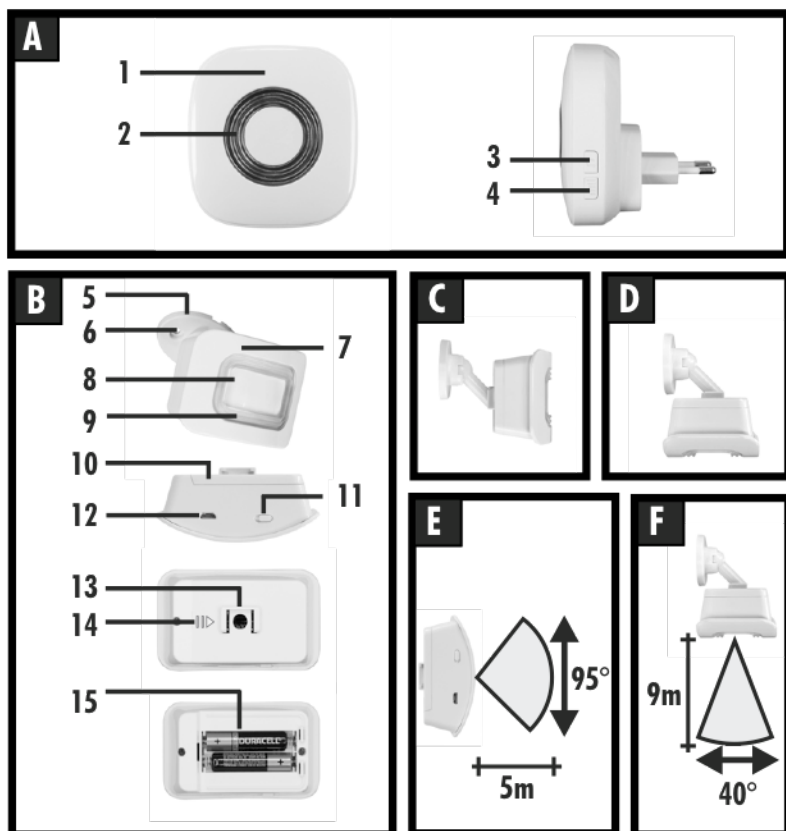
Detektor gibanja (komplet)

Pentatech FD25

Kataloška št.: 15 89 595

KAZALO

| | |
|---|---|
| PREDSTAVITEV | 3 |
| PRAVILNA UPORABA | 3 |
| VSEBINA PAKETA | 4 |
| SESTAVNI DELI NAPRAVE (glejte slike)..... | 4 |
| TEHNIČNI PODATKI..... | 4 |
| VARNOSTNI NAPOTKI..... | 5 |
| UPORABA..... | 6 |
| NASTAVITEV GLASNOSTI / ZVONJENJA..... | 6 |
| NAMESTITEV DETEKTORJA GIBANJA | 6 |
| LOKACIJA / OPOMBE O RADIJSKEM PRENOSU | 7 |
| VPIS IN BRISANJE DETEKTORJEV GIBANJA / ZVONCEV Z BREZIČNEGA ZVONCA..... | 7 |
| ZAMENJAVA BATERIJ | 8 |
| ČIŠČENJE IN VZDRŽEVANJE | 8 |
| IZJAVA O SKLADNOSTI | 8 |
| OKOLJU PRIJAZNO ODSTRANJEVANJE..... | 8 |
| GARANCIJSKI LIST | 9 |



PREDSTAVITEV

Natančno in v celoti preberite ta navodila za uporabo. Navodila za uporabo so del tega izdelka in vsebujejo pomembne napotke glede zagona naprava in njenega delovanja.

Vedno upoštevajte vse varnostne napotke. Če imate kakršnakoli vprašanja ali ne veste, kako napravo uporabljati – obrnite se na strokovnjaka ali se pozanimajte na spletni strani www.pentatech.de. Ta navodila hranite na varnem mestu in jih po potrebi predajte tretji osebi.

PRAVILNA UPORABA

To napravo sestavljata detektor gibanja z oddajnikom FD2B in brezžični zvonec s sprejemnikom FD2G. Oddajnik ima unikatno kodiranje, ki je že vpisano v sprejemnik. Komplet lahko povečate z dodatnimi oddajniki (FD2B ali zvonci za vrata FD2K), kot tudi z brezžičnim zvoncem FD2G. Infrardeči detektor gibanja reagira na gibanje ljudi znotraj njegovega območja zaznave in brezžični signal pošlje na sprejemnik. Sprejemnik se odzove z utripajočo lučjo ali z izbranim zvonjenjem.

Naprava je zasnovana izključno za uporabo v zaprtih prostorih zasebnih gospodinjstev. Detektor gibanja napajata dve AA (LR6) bateriji ali pa USB omrežni adapter 5 V DC, min 100 mA. Brezžični zvonec je potrebno priključiti v 230 V AC, 50 Hz električno vtičnico.

Kakršna koli drugačna uporaba ali spreminjanje naprave, ni dovoljeno. Za posledično nastalo škodo in za škodo, ki nastane zaradi nepravilne uporabe ali delovanja, ne prevzemamo nobene odgovornosti.

Naprave ne smejo uporabljati otroci in osebe z zmanjšanimi fizičnimi, senzoričnimi ali umskimi sposobnostmi ali s premalo izkušenj in znanja, razen če jih pri uporabi nadzira oseba, ki je zadolžena za njihovo varnost, ali so prejele navodila za varno uporabo in razumejo z njimi povezane nevarnosti. Otroke je potrebno nadzorovati in zagotoviti, da se z napravo ne igrajo.

VSEBINA PAKETA

Takoj ko napravo vzamete iz embalaže preverite, da se v njej nahajajo vsi sestavni deli in da le-ti niso poškodovani.

- 1 x brezžični zvonec
- 1 x detektor gibanja
- 1 x nosilec
- 2 x vijak
- 2 x zidni vložek

SESTAVNI DELI NAPRAVE (glejte slike)

1. Brezžični zvonec
2. LED
3. Gumb za izbiro zvonjenja
4. Gumb za glasnost
5. Nosilec
6. Odprtina za vijak
7. Detektor gibanja
8. Leča senzorja
9. LED
10. Pokrov prostora za baterije
11. Stikalo za vklop/izklop
12. Priklop za omrežni adapter
13. Odprtina za pritrditev nosilca
14. Simbol puščice
15. Prostor za baterije

TEHNIČNI PODATKI

Detektor gibanja FD2B:

| | |
|-------------------|---|
| Delovna napetost: | 3V \equiv DC |
| Pretok toka: | 30 μ A (stanje pripravljenosti); 15mA (delovanje) |
| Napajanje: | 2 x baterija 1.5V Alkalna LR3 (AAA) ali micro USB adapter |
| | 5V \equiv DC, min 100 mA (nič ni priloženo) |
| Detektor: | pasivni infrardeči (PIR) s fresnel lečo |

Območje PIR zaznavanja: (horizontalno) približno 5m x 95° (največ 20°C, glejte sliko E)
cca. 9m x 40° (vertikalno, glejte sliko F)

Frekvenca prenosa: 433,920 MHz
Območje prenosa: približno 70m (na prostem)
Kodiranje: 16 bitno pred-kodiranje (>65.000 možnih kod)
Temperatura delovanja: 0°C do +40°C
Dimenzije ohišja: približno 85 x 54 x 35 mm
Teža: približno 60g (brez baterij)

Brezžični zvonec FD2G:

Delovna napetost: 230V $\overline{=}$ AC, 50 Hz
Poraba energije: največ 0,1W (stanje pripravljenosti); največ 0,5W (delovanje)

Radijski sprejem: 433,92 MHz
Načini zvonjenja: 24 različnih zvonjenj
Stopnja glasnosti zvonca: največ 82 dB(A) pri 0,3m (na izbiro 4 stopnje)
Utripajoča luč: 4 x LED
Temperatura delovanja: 0°C do +40°C
Dimenzije ohišja: približno 80 x 87 x 28 mm
Teža: približno 86g

VARNOSTNI NAPOTKI



Nevarnost! Če spodnjih napotkov ne upoštevate, sta ogrožena zdravje in življenje.

- Majhnih otrok ne pustite brez nadzora samih z napravo, baterijami, embalažo in majhnimi delci. V nasprotnem primeru obstaja nevarnost smrtnih poškodb zaradi zadušitve.
- Omrežna napetost za sprejemnik in če je na voljo, za omrežni adapter oddajnika, mora biti 230 V AC in zaščitena z varovalkami, skladno z lokalnimi predpisi.
- Naprave ne izpostavljajte vlagi. V nasprotnem primeru obstaja nevarnost za življenje ali nevarnost telesnih poškodb.
- Pri nameščanju pazite, da ne poškodujete plinskih cevi ali električnih ali telekomunikacijskih kablov. V nasprotnem primeru obstaja nevarnost za življenje ali nevarnost telesnih poškodb.
- Pazite, da z baterijami ne ustvarjate kratkega stika in da jih ne mečete v ogenj. Prav tako jih ni dovoljeno ponovno polniti ali odpirati. V nasprotnem primeru obstaja nevarnost smrtnih poškodb zaradi eksplozije.
- Iztekajoče ali poškodovane baterije lahko pri stiku s kožo povzročijo opekline. V takem primeru uporabite ustrezne zaščitne rokavice.



Pozor! Ne-upoštevanje naslednjih napotkov lahko pripelje do materialne škode.

- V napravi uporabljajte samo odobreno vrsto baterij.
- Ne pustite, da naprava pride v stik z vlago.

- Če naprave dlje časa ne nameravate uporabljati, iz nje odstranite baterije.
- Naprava in njena priključna vrvica ne smeta biti na dosegu otrok, mlajših od 8 let.
- Čiščenja in vzdrževanja naprave ne smejo izvajati otroci, razen če so starejši od 8 let in pod nadzorom.

UPORABA

- Brežžični zvonec (1) vstavite v ustrezno nameščeno električno vtičnico (230 V ~50 Hz).
- USB vtičač 5 V DC USB omrežnega adapterja priključite v prikllop (12) na detektorju gibanja ali pa kot je navedeno, v detektor gibanja vstavite dve bateriji:
 - Pritisnite na simbol puščice (14) na pokrovu prostora za baterije (10) in pokrov potisnite v stran (v smeri puščice).
 - V prostor za baterije (15) vstavite dve AA bateriji. Upoštevajte pravilno polariteto (glejte oznake znotraj prostora za baterije).
 - Ponovno namestite pokrov prostora za baterije.
- Stikalo "ON/OFF" (11) (za vklop/izklop) na detektorju gibanja preklopite v položaj I.

NASTAVITEV GLASNOSTI / ZVONJENJA

- Večkrat zapored pritisnite gumb za glasnost (4) na stranskem delu brezžičnega zvonca, da izberete eno od štirih stopenj glasnosti.
- Večkrat zapored pritisnite gumb za izbiro zvonjenja (3) in izberite enega od 24 načinov zvonjenja. Drugo zvonjenje (po "Ding Dong") je tiho – naprava odda le vidni signal.
- Če želite spremeniti melodijo, je novo melodijo najprej potrebno vpisati v vsak detektor gibanja. Izberite zeleno melodijo na brezžičnem zvoncu in nato pritisnite in približno 5 sekund držite gumb za glasnost, da zaslišite pisk in LED hitro utripa. Nato detektor gibanja sprožite tako, da se pred njim premaknete. Tako ste uspešno spremenili melodijo. Zvonec potrди uspešen vpis z zeleno melodijo.

NAMESTITEV DETEKTORJA GIBANJA

Če želite detektor gibanja trajno namestiti:

- Nosilec pridržite na zeleni lokaciji in s svinčnikom označite mesta odprtih vijake (6).
- Na označenih mestih na zidu izvrtajte 5 mm luknje in vanje vstavite zidne vložke. Če želite nosilec pritrditi na leseno površino, vrtanje in zidni vložki niso potrebni.
- Z dvema vijakoma nosilec pritrdite.
- Pokrov prostora za baterije potisnite na nosilec, da se zatakne.

- Nato detektor gibanja potisnite na pokrov prostora za baterije, da se zatakne.
- Detektor gibanja obrnite po želji.

LOKACIJA / OPOMBE O RADIJSKEM PRENOSU

- Detektor gibanja lahko namestite na horizontalno površino ali pa na steno ali strop.
- Detektor gibanja namestite tako, da bodo gibanja, ki jih želite zaznati šla preko leč detektorja (glejte slike C, D, E in F). Gibanje neposredno proti leči detektorja ne bo zaznano hitro.
- Če želite zaznati gibanje znotraj prostora, detektor gibanja namestite horizontalno (glejte sliko C).
- Če želite zaznati gibanje skozi vrata (zaznava z učinkom zavese), senzor namestite vertikalno (glejte sliko D).
- Detektor gibanja namestite tako, da v območju zaznavanja leč ni virov toplote, kot so radiatorji ali ventilatorji! Toploto s takih teles detektor lahko zaznana kot gibanje telesa, ki oddaja toploto.
- Brezžični zvonec priključite v 230 V električno vtičnico znotraj sprejemnega območja detektorja gibanja. Območje na prostem je približno 50 m. Območje zmanjšujejo stene in stropi (še posebej tisti iz armiranega betona). Detektorja gibanja in brezžičnega zvonca ne nameščajte na ali v bližino kovinskih površin, ker le-te ščitijo radijski signal.
- Pred trajno namestitvijo delovanje naprave preizkusite na zelenih lokacijah. Opomba: motnje v ozadju in atmosferske razmere, ki vplivajo na območje sprejema, se s časom lahko spremenijo.

VPIS IN BRISANJE DETEKTORJEV GIBANJA / ZVONCEV Z BREZŽIČNEGA ZVONCA

Komplete FD25 lahko kombinirate tudi z brezžičnim zvoncem za vrata FD20. Komplet lahko razširite z dodatnimi zvonci za vrata FD2K, detektorji gibanja FD2B kot tudi z brezžičnim zvoncem FD2G. Na brezžični zvonec lahko povežete do 8 zvoncev z vrata/detektorjev gibanja, za lažje razlikovanje med njimi pa ima vsak lahko drugačno zvonjenje. Število brezžičnih zvoncev na zvonec za vrata/detektor gibanja ni omejeno, vendar pa je potrebno upoštevati radijski doomet.

Za vpis/ povezavo zvonca za vrata ali detektorja gibanja na brezžični zvonec:

- Željeno zvonjenje za oddajnik izberite z večkratnim pritiskom na gumb za zvonjenje (3) na brezžičnem zvoncu. Pritisnite in približno 5 sekund držite gumb za glasnost (4), da zaslišite signalni pisk in LED začne hitro utripati. Premaknite se pred detektorjem gibanja ali pozvonite na zvonec za vrata. Vpis/ povezovanje je dokončano. Takoj ko je brezžični zvonec sprejel signal z oddajnika, samodejno zapusti način vpisovanja.
- Če želite izbrisati vse vpisane/ povezane detektorje gibanja/ zvonce za vrata, pritisnite in približno 5 sekund držite gumb za izbiro zvonjenja. Za potrditev zaslišite zvok "Ding Dong". To pomeni, da so vsi vpisani/ povezani

detektorji gibanja/ zvonci za vrata izbrisani, zvonjenje pa je ponastavljeno na "Ding Dong".

ZAMENJAVA BATERIJ

Če LED (9) sveti rdeče, je potrebno zamenjati baterije.

- Pritisnite na simbol puščice (14) na pokrovu prostora za baterije (10) in pokrov potisnite v stran (v smeri puščice). Prazne baterije zamenjajte z dvema novima AA baterijama. Bodite pozorni na oznake znotraj prostora za baterije.
- Ponovno namestite pokrov prostora za baterije.

ČIŠČENJE IN VZDRŽEVANJE

- Redno preverjajte pravilno stanje naprave in njeno delovanje.
- Za čiščenje površine naprave uporabite mehko, suho krpo.

IZJAVA O SKLADNOSTI



Podjetje Indexa GmbH na tem mestu izjavlja, da je brezžični zvonec FD25 skladen z osnovnimi zahtevami in drugimi ustreznimi uredbami direktive Sveta EU 1999/5/EC. Skladnost je dokumentirana.

Celotno izjavo o skladnosti lahko preberete na: www.pentatech.de.

OKOLJU PRIJAZNO ODSTRANJEVANJE



Embalaže, praznih baterij ali naprav ne odlagajte med splošne gospodinjske odpadke. Prosimo uporabite sistem recikliranja. Podrobnosti poiščite pri pristojnih organih v vaši občini.



GARANCIJSKI LIST

Conrad Electronic d.o.o. k.d.
Ljubljanska c. 66, 1290
Grosuplje
Fax: 01/78 11 250, Tel: 01/78 11
248
www.conrad.si, info@conrad.si

Izdelek: **Detektor gibanja (komplet) Pentatech FD25**
Kat. št.: **15 89 595**

Garancijska izjava:

Proizvajalec jamči za kakovost oziroma brezhibno delovanje v garancijskem roku, ki začne teči z izročitvijo blaga potrošniku. **Garancija velja na območju Republike Slovenije. Garancija za izdelek je 1 leto.**

Izdelek, ki bo poslan v reklamacijo, vam bomo najkasneje v skupnem roku 45 dni vrnili popravljenega ali ga zamenjali z enakim novim in brezhibnim izdelkom. Okvare zaradi neupoštevanja priloženih navodil, nepravilne uporabe, malomarnega ravnanja z izdelkom in mehanske poškodbe so izvzete iz garancijskih pogojev. **Garancija ne izključuje pravic potrošnika, ki izhajajo iz odgovornosti prodajalca za napake na blagu.**

Vzdrževanje, nadomestne dele in priklopne aparate proizvajalec zagotavlja še 3 leta po preteku garancije.

Servisiranje izvaja proizvajalec sam na sedežu firme CONRAD ELECTRONIC SE, Klaus-Conrad-Strasse 1, Nemčija.

Pokvarjen izdelek pošljete na naslov: Conrad Electronic d.o.o. k.d., Ljubljanska cesta 66, 1290 Grosuplje, skupaj z izpolnjenim garancijskim listom.

Prodajalec:

Datum izročitve blaga in žig prodajalca:

Garancija velja od dneva izročitve izdelka, kar kupec dokaže s priloženim, pravilno izpolnjenim garancijskim listom.