



NAVODILA ZA UPORABO

## Akumulatorske škarje za travo in grmovje Gardena ClassicCut Li 9854

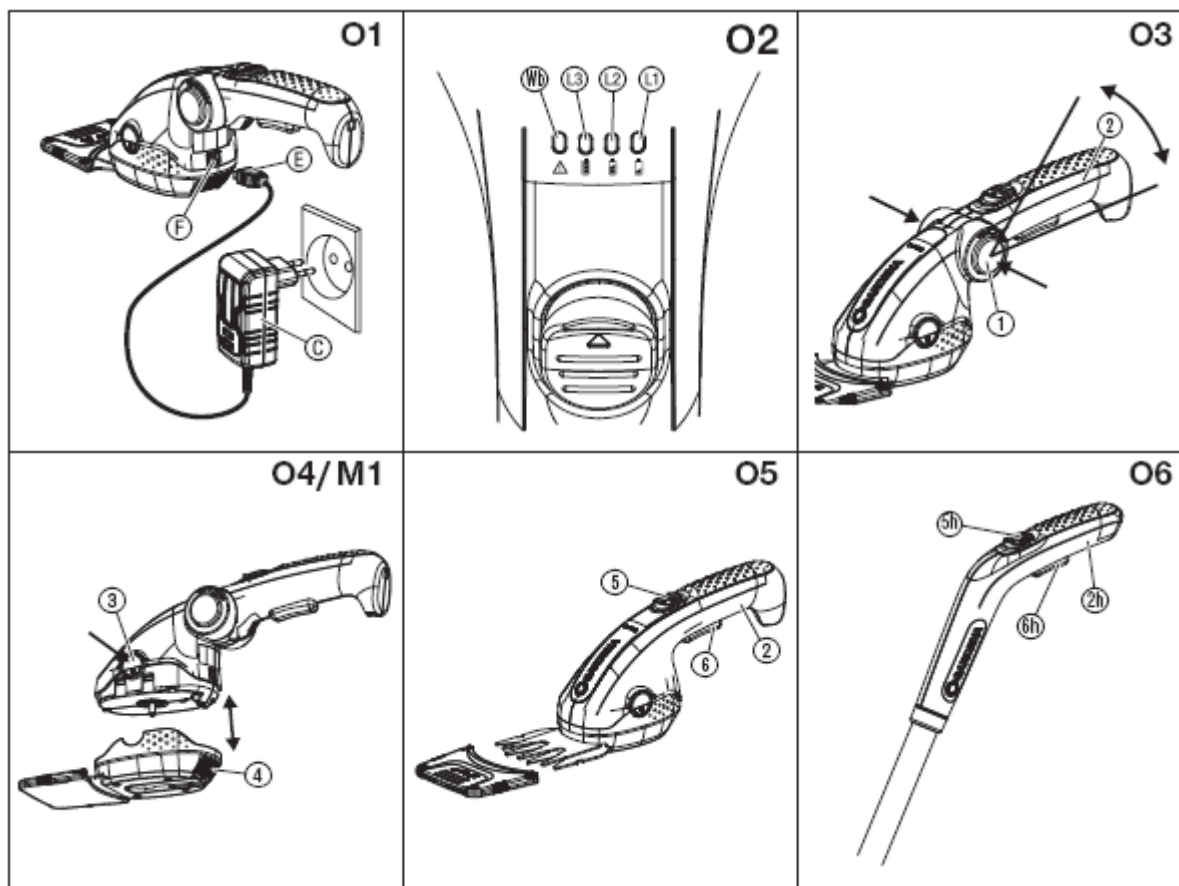
Kataloška št.: 18 91 781



## KAZALO

SLIKE .....	3
UVODNI NAPOTKI .....	3
Predvidena uporaba z rezilom za travo .....	4
Predvidena uporaba z rezilom za grmovje .....	4
1. VARNOST .....	4
Simboli na izdelku .....	4
Splošni varnostni napotki za škarje za grmovje .....	5
1) Varstvo pri delu .....	5
2) Električna varnost .....	5
3) Varnost oseb .....	6
4) Uporaba in ravnanje z električnim orodjem .....	6
5) Uporaba in ravnanje z akumulatorskim orodjem .....	7
6) Servisna služba .....	7
Varnostni napotki za škarje za živo mejo .....	7
Varno delovanje za škarje za travo .....	8
1 Usposabljanje .....	8
2 Priprava .....	8
3 Delovanje .....	8
4 Vzdrževanje in shranjevanje .....	9
Dodatni varnostni napotki .....	9
Varno ravnanje z akumulatorji .....	9
Električna varnost .....	10
Osebna varnost .....	10
2. UPORABA .....	11
Polnjenje akumulatorja .....	11
Prikaz napoljenosti akumulatorja .....	11
Nastavitev ročaja (samo za ComfortCut Li) .....	12
Menjava rezil .....	12
Zagon akumulatorskih škarij .....	12
3. VZDRŽEVANJE .....	13
Čiščenje akumulatorskih škarij .....	13
Čiščenje omrežnega polnilnika .....	13
4. SHRANJEVANJE .....	14
Konec uporabe .....	14
Odstranitev .....	14
5. ODPRAVLJANJE NAPAK .....	14
6. TEHNIČNI PODATKI .....	15
7. OPREMA .....	16
8. SERVISNA SLUŽBA/GARANCIJA .....	16
GARANCIJSKI LIST .....	18

## SLIKE



## UVODNI NAPOTKI



- Napravo lahko uporabljajo otroci, starejši od 8 let, in osebe z zmanjšanimi fizičnimi, senzoričnimi ali umskimi sposobnostmi ali s premalo izkušenj in znanja, če jih pri uporabi nadzira oseba, ki je zadolžena za njihovo varnost, ali so prejele navodila za varno uporabo in razumejo z njimi povezane nevarnosti.
- Otroke je treba nadzorovati, da zagotovite, da se ne igrajo z izdelkom.
- Uporabo izdelka priporočamo šele pri mladostnikih od starosti 16 let naprej.
- Naprava in njena priključna vrvica ne smeta biti na dosegu otrok, mlajših od 8 let.
- Otroci ne smejo izvajati čiščenja in vzdrževanja naprave, razen če so starejši od 8 let in pod nadzorom.

### Predvidena uporaba z rezilom za travo

**Akumulatorske škarje za travo GARDENA** so predvidene za obrezovanje robov trate in za natančno oblikovanje grmičevja, še posebej pušpana, na zasebnih vrtovih hiš in vrtovih za preživljanje prostega časa.

### Predvidena uporaba z rezilom za grmovje

**Akumulatorske škarje za grmovje GARDENA** so predvidene za rezanje posameznih grmov, grmičevja in ovijalk na zasebnih vrtovih hiš in vrtovih za preživljanje prostega časa. Izdelek ni primeren za trajno delovanje.

#### **NEVARNOST! Telesne poškodbe!**

Izdelka ne uporabljajte za sekljanje materiala ali za namene kompostiranja. Z rezilom za grmovje art.-št. 9863 akumulatorske škarje niso primerne za rezanje trate / robov trate.

## 1. VARNOST

### **POMEMBNO!**

Skrbno preberite navodila za uporabo in jih shranite za poznejše branje.

### Simboli na izdelku



Preberite navodila za uporabo.



Pozor! Po izklopu motorja rezilni mehanizem nekaj časa še teče.



Poskrbite, da v bližini ne bo nikogar.



Nosite zaščito oči.



Nevarnost - rok ne približujte rezilom.



Naprave ne izpostavljajte dežju.



Za polnilnik: Če je prišlo do poškodbe ali prereza napeljave, vtič takoj ločite od električnega omrežja.

## Splošni varnostni napotki za škarje za grmovje



### **OPOZORILO!**

#### **Preberite vse varnostne napotke in navodila.**

Nedosledno upoštevanje varnostnih napotkov in navodil lahko povzroči električni udar, požar in/ali težke telesne poškodbe.

#### **Shranite vse varnostne napotke in navodila za prihodnjo rabo.**

Pojem »električno orodje«, ki se uporablja v varnostnih napotkih, se nanaša na električna orodja z omrežnim napajanjem (z omrežnim kablom) in na električna orodja z akumulatorskim napajanjem (brez omrežnega kabla).

### **1) Varstvo pri delu**

- a) **Ohranjajte svoje delovno območje čisto in dobro osvetljeno.** Nered in neosvetljena delovna območja lahko privedejo do nesreče,
- b) **Z električnim orodjem ne delajte v okolju z nevarnostjo eksplozije, v katerem so gorljive tekočine, plini ali prah.** Električna orodja povzročajo iskre, ki lahko vnamejo prah ali hlape.
- c) **Med uporabo električnega orodja ne dovolite, da se orodju približajo otroci in druge osebe.** V primeru odvratanja pozornosti lahko izgubite nadzor nad napravo.

### **2) Električna varnost**

- a) **Priključni vtič električnega orodja mora biti primeren za vtičnico.** Vtiča ni dovoljeno spreminjati na noben način. Skupaj z zaščitno ozemljenimi električnimi orodji ne uporabljajte adapterskih vtičev. Nespremenjeni vtiči in primerne vtičnice zmanjšajo tveganje električnega udara.
- b) **Izogibajte se stiku telesa z ozemljenimi površinami, npr. površinami cevi, radiatorjev, štedilnikov in hladilnikov.** Obstaja povečano tveganje električnega udara, če je vaše telo ozemljeno.
- c) **Električna orodja hranite zunaj dosega dežja in vlage.** Vdor vode v električno orodje poveča tveganje električnega udara.
- d) **Kabla ne uporabljajte v nepredvidene namene, za prenašanje ali obešanje električnega orodja, in ga iz vtičnice ne vlecite za vtič.** Kabla ne približujte vročini, olju, ostrim robovom ali premikajočim se delom naprave. Poškodovani ali zviti kabli povečajo tveganje električnega udara.
- e) **Če električno orodje uporabljate za delo na prostem, uporabljajte samo podaljševalne kable, ki so primerni tudi za uporabo na zunanem območju.** Uporaba podaljševalnega kabla, primerne za zunanje območje, zmanjša tveganje električnega udara,
- f) **Če se delovanju električnega orodja v vlažnem okolju ne morete izogniti, uporabite zaščitno stikalo za okvarne tokove.** Uporaba zaščitnega stikala za okvarne tokove zmanjša tveganje električnega udara.

### 3) Varnost oseb

- a) **Bodite pozorni, pazite, kaj počnete, in se dela z električnim orodjem lotite razumno. Električnega orodja ne uporabljajte, kadar ste utrujeni ali pod vplivom drog, alkohola ali zdravil.** Trenutek nepazljivosti pri uporabi električnega orodja lahko privede do resnih telesnih poškodb,
- b) **Nosite osebno zaščitno opremo in vedno tudi zaščitna očala.** Nošenje osebne zaščitne opreme kot maska za prah, neдрseči varnostni čevlji, zaščitna čelada ali zaščita sluha v odvisnosti od vrste in uporabe električnega orodja zmanjša tveganje telesnih poškodb,
- c) **Preprečite nenamerni zagon. Prepričajte se, da je električno orodje izključeno, preden ga priključite na oskrbo z električnim tokom in/ali akumulator, ga poberete ali prenašate.** Če imate pri nošenju električnega orodja prst na stikalu ali napravo vklopljeno priključite na oskrbo z električnim tokom, to lahko privede do nesreče,
- d) **Predn vklopite električno orodje, odstranite nastavitvena orodja ali izvijače.** Orodje ali izvijač, nameščen v vrtečem se delu naprave, lahko privede do telesnih poškodb.
- e) **Izogibajte se nepravilni drži telesa. Poskrbite za varen položaj in ves čas ohranjajte ravnotežje.** Na ta način lahko električno orodje v nepričakovanih situacijah bolje nadzorujete.
- f) **Nosite primerna oblačila. Ne nosite ohlapnih oblačil ali nakita. Las, oblačil in rokavic ne približujte premikajočim se delom.** Premikajoči se deli lahko zgrabijo ohlapna oblačila, nakit ali dolge lase.
- g) **Če lahko priklopite naprave za sesanje in prestrezanje prahu, se prepričajte, da so te priključene in se pravilno uporabljajo.** Uporaba naprave za sesanje prahu lahko zmanjša nevarnost zaradi prahu.

### 4) Uporaba in ravnanje z električnim orodjem

- a) **Naprave ne preobremenjujte. Za svoje delo uporabljajte zanj predvideno električno orodje.** Delo s primernim električnim orodjem je boljše in bolj varno v navedenem območju moči.
- b) **Ne uporabljajte električnega orodja z okvarjenim stikalom.** Električno orodje, ki ga ni več mogoče vklopiti ali izklopiti, je nevarno in ga je treba popraviti.
- c) **Izvalcite električni vtič iz vtičnice in/ali odstranite akumulator, preden začnete izvajati nastavitve naprave, menjavati dele pribora ali odložite napravo.** Ta previdnostni ukrep preprečuje nenamerni zagon električnega orodja.
- d) **Električno orodje, ki ga ne uporabljajte, shranite zunaj dosega otrok. Ne dovolite, da bi napravo uporabljale osebe, če niso seznanjene z njeno uporabo ali niso prebrale teh navodil.** Električna orodja so nevarna, če jih uporabljajo neizkušene osebe,
- e) **Električna orodja skrbno negujte. Preverite, ali premični deli brezhibno delujejo in niso zatakneni ali deli niso zlomljeni ali tako poškodovani, da bi to neugodno vplivalo na delovanje električnega orodja. Pred uporabo naprave dajte poškodovane dele popraviti.** Mnogo nesreč se zgodi zaradi slabo vzdrževanih električnih orodij.
- f) **Ohranjajte rezalna orodja ostra in čista.** Skrbno negovana rezalna orodja z ostrimi rezilnimi robovi se manj zatikajo in lažje vodijo.

- g) Uporabljajte električno orodje, pribor, delovno orodje itd. v skladu s temi navodili. Pri tem upoštevajte delovne pogoje in delo, ki ga želite izvesti. Uporaba električnih orodij za druge namene od predvidenih lahko privede do nevarnih situacij.**

## **5) Uporaba in ravnanje z akumulatorskim orodjem**

- a) Akumulatorje polnite samo v polnilnikih, ki jih priporoča proizvajalec. Pri polnilniku, ki je primeren za določeno vrsto akumulatorjev, obstaja nevarnost požara, če se uporablja z drugimi akumulatorji.**
- b) V električnih orodjih uporabljajte samo zanje predvidene akumulatorje. Uporaba drugih akumulatorjev lahko privede do telesnih poškodb in nevarnosti požara.**
- c) Akumulatorjev, ki jih ne uporabljate, ne približujte pisarniškim sponkam, kovancem, ključem, žebljem, vijakom ali drugim manjšim kovinskim predmetom, ki bi lahko povzročili premostitev kontaktov. Kratek stik med kontakti akumulatorja lahko povzroči opekline ali ogenj.**
- d) Pri napačni uporabi lahko iz akumulatorja izstopa tekočina. Izogibajte se stiku z njo. Pri nehotenem stiku mesto izperite z vodo. Če tekočina zaide v oči, dodatno poiščite zdravniško pomoč. Izstopajoča akumulatorska tekočina lahko privede do razdraženja kože ali opeklin.**

## **6) Servisna služba**

**Svoje električno orodje dajte v popravilo samo strokovno usposobljenim osebam, ki naj uporabljajo samo originalne nadomestne dele. Tako je zagotovljeno, da se ohrani varnost vašega električnega orodja.**

### **Varnostni napotki za škarje za živo mejo**

- Delov telesa nikoli ne približujte rezilom. Ne poskušajte odstranjevati odrezanega materiala ali držati materiala za rezanje med delovanjem rezila. Zataknen odrezani material odstranjujte le pri izklopljeni napravi. Trenutek nepazljivosti pri uporabi škarij za živo mejo lahko privede do težkih telesnih poškodb.**
- Škarje za živo mejo prenašajte za ročaj ob mirujočem rezilu. Pred transportom ali shranjevanjem škarij za živo mejo nanje vedno namestite zaščitni pokrov. S skrbnim ravnanjem z napravo zmanjšate nevarnost telesnih poškodb zaradi rezila.**
- Električno orodje držite le na izoliranih površinah ročaja, ker rezilo lahko pride v stik s skritimi napeljavami električnega toka ali z lastnim omrežnim kablom. Stik rezila z napeljavo pod napetostjo lahko napetost prenese na kovinske dele naprave in privede do električnega udara.**
- Kabla ne približujte območju rezanja. Med izvedbo dela kabel lahko prekriva grmičevje in ga pri tem lahko nehote prerežete.**

## Varno delovanje za škarje za travo

### 1 Usposabljanje

- a) Natančno preberite navodila. Seznanite se z nadzornimi elementi in ustrezno uporabo stroja.
- b) Uporabe naprave nikoli ne dovolite osebam, ki ne poznajo teh navodil, ali otrokom. Lokalno veljavni predpisi lahko pomenijo omejitve starosti uporabnikov.
- c) Upoštevati je treba, da je uporabnik sam odgovoren za nesreče ali ogroženost drugih oseb ali njihove lastnine.

### 2 Priprava

- a) Pred uporabo je treba preveriti priključno in podaljševalno napeljavo glede znakov poškodb ali staranja.  
Če se napeljava med uporabo poškoduje, jo je nemudoma treba ločiti od električnega omrežja. **NAPELJAVE SE NE DOTIKAJTE, PREDEN JE NE LOČITE OD ELEKTRIČNEGA OMREŽJA.** Naprave ne uporabljajte, če je napeljava poškodovana ali obrabljena.
- b) Pred uporabo napravo optično preverite glede poškodovanih, manjkajočih ali napačno nameščenih zaščitnih priprav ali pokrovov.
- c) Naprave nikoli ne začnete uporabljati, če se v njeni bližini nahajajo osebe, še posebej otroci, ali domače živali.

### 3 Delovanje

- a) Priključna in podaljševalna napeljava nikoli ne sme zaiti v bližino rezalne priprave.
- b) Ves čas uporabe naprave morate nositi zaščito oči in zdržljive čevlje.
- c) Izogibajte se uporabi naprave v slabih vremenskih razmerah, še posebej pri možnosti pojava strele.
- d) Napravo uporabljajte samo pri dnevni svetlobi ali pri dobri umetni svetlobi.
- e) Stroja nikoli ne uporabljajte s poškodovanim pokrovom ali zaščitno pripravo oz. brez pokrova ali zaščitnih priprav.
- f) Motor vklopite le, ko vaše roke in noge niso na dosegu rezalne priprave.
- g) Napravo vedno ločite od vira napajanja z električnim tokom (električni vtič torej izklopite iz električnega omrežja, odstranite zaporno pripravo ali odstranljivo baterijo)
  - kadar napravo pustite brez nadzora;
  - preden začnete odstranjevati blokado;
  - preden začnete napravo preverjati, čistiti ali izvajati dela na njej;
  - po stiku s tujkom;
  - vedno, kadar naprava začne vibrirati na nenavaden način.
- h) Previdno zaradi možnosti telesnih poškodb na nogah in rokah z rezalno pripravo.
- i) Vedno preverite, ali se v prezračevalnih odprtinah ne nahajajo tujki.



#### 4 Vzdrževanje in shranjevanje

- a) Napravo je treba ločiti od vira oskrbe z električnim tokom (električni vtič torej izklopite iz električnega omrežja, odstranite zaporno pripravo ali odstranljivo baterijo), preden začnete izvajati vzdrževalna dela ali čiščenje.
- b) Uporabljajte samo nadomestne dele in dele pribora, ki jih priporoča proizvajalec.
- c) Napravo je treba redno preverjati in vzdrževati. Napravo dajte popraviti samo v pooblaščen delavnici.
- d) Ko se naprava ne uporablja, jo je treba shraniti izven dosega otrok.

#### Dodatni varnostni napotki

##### Varno ravnanje z akumulatorji



##### **NEVARNOST! Nevarnost požara!**

**Akumulatorski izdelek za polnjenje mora biti med postopkom polnjenja odložen na negorljivi, toplotno odporni in neprevodni površini.**

**V bližini polnilnika in akumulatorskega izdelka ne hranite jedkih, vnetljivih in lahko gorljivih predmetov.**

**Polnilnika in akumulatorskega izdelka med postopkom polnjenja ne prekrivajte.**

V primeru pojava dima ali ognja polnilnik nemudoma ločite od oskrbe z električnim tokom.

Za polnjenje akumulatorja uporabljajte samo originalni GARDENA polnilnik. Uporaba drugih polnilnikov lahko privede do nepopravljive škode na akumulatorjih in celo povzroči požar.

Ne polnite tujih akumulatorjev. Obstaja nevarnost požara in eksplozije!

V primeru požara: plamene gasite s sredstvi za gašenje, ki odvezemajo kisik.



##### **NEVARNOST! Nevarnost eksplozije!**

**Akumulatorske izdelke zaščitite pred vročino in ognjem. Akumulatorskih izdelkov ne odlagajte na radiatorje in jih dlje časa ne izpostavljajte močnemu sončnemu sevanju.**

**Akumulatorskih izdelkov ne uporabljajte v eksplozivnih ozračjih, npr. v bližini vnetljivih tekočin, plinov ali nakopičenega prahu. Pri uporabi akumulatorskih izdelkov lahko pride do nastanka isker, ki lahko vnamejo prah ali hlape.**

Akumulatorski izdelek polnite in uporabljajte izključno pri temperaturah okolice med 0 °C in 40 °C. Po daljši uporabi akumulator pustite, da se ohladi.

Redno preverjajte polnilni kabel glede znakov poškodb in staranja (krhkosti). Kabel uporabljajte izključno v brezhibnem stanju.

Akumulatorskega izdelka nikoli ne hranite in transportirajte pri temperaturah nad 45 °C ali na neposredni sončni svetlobi. Akumulatorski izdelek je najbolje hraniti pri temperaturah pod 25 °C, daje samodejno praznjenje čim nižje.

Akumulatorskega izdelka ne izpostavljajte dežju ali vlagi. Če v akumulatorski izdelek prodre voda, se poveča tveganje udara električnega toka.

Če akumulatorja dlje časa ne uporabljate (pozimi), akumulator v celoti napolnite, da preprečite popolno izpraznitev.

Akumulatorskega izdelka ne hranite v prostorih, v katerih prihaja do elektrostatične razelektritve.

## Električna varnost



### **NEVARNOST! Srčni zastoj!**

**Ta izdelek med delovanjem povzroči nastanek elektromagnetnega polja. To polje lahko pod določenimi pogoji učinkuje na delovanje aktivnih ali pasivnih medicinskih vsadkov. Da je izključena nevarnost v primerih, ki bi lahko privedli do težkih ali smrtnih telesnih poškodb, naj se osebe z medicinskim vsadkom pred uporabo tega izdelka posvetujejo s svojim zdravnikom in proizvajalcem vsadka.**

Skrbno preglejte zemljišče, na katerem se bo izdelek uporabljal, in odstranite vse kable in tuje predmete.

Pred uporabo in kadar je bil izpostavljen močnemu udarcu, je izdelek treba preveriti glede znakov obrabe ali poškodbe. Po potrebi dajte izvesti ustrezna popravila.

Če v primeru okvare izdelka ni več mogoče izklopiti, izdelek položite na trdno podlago in ga opazujte ter počakajte, da se akumulator izprazni. Okvarjeni izdelek pošljite servisni službi podjetja GARDENA.

Nikoli ne poskušajte delati z nepopolnim izdelkom ali izdelkom, na katerem so bile izvedene nepooblašene spremembe.

Izdelek izklopite, če se začne neobičajno tresti. Močni tresljaji lahko povzročijo poškodbe.

Izdelka ne uporabljajte v bližini vode.

Ne delajte v bližini plavalnih bazenov ali vrtnih ribnikov.

## Osebna varnost



### **NEVARNOST! Nevarnost zadužitve!**

**Manjše dele je mogoče preprosto pogoltniti. Zaradi plastičnih vrečk obstaja nevarnost zadužitve majhnih otrok. Majhni otroci naj se vam med sestavljanjem ne približujejo.**

Vedeti morate, kako lahko ta izdelek v primeru sile kadar koli takoj izklopite.

Izogibajte se stiku z oljem rezila, posebej če ste alergični nanj.

Dela izvajajte samo pri dnevni svetlobi oziroma dobri vidljivosti.

Svoj izdelek pred vsako uporabo preverite. Pred vsako uporabo izdelek vizualno preglejte. Preverite, ali so prezračevalni vhodi prosti.

Pred vsako uporabo preverite rezilo.

Rezilo ohranjajte v dobro vzdrževanem stanju.

Če med delovanjem izdelka pride do razvoja močne vročine, ga morate pred shranjevanjem pustiti, da se ohladi.

Izdelka ne preobremenjujte.

Opozorilo! Pri delu z zaščito sluha in zaradi hrupa, ki ga povzroča izdelek, uporabnik morebiti ne more opaziti bližajočih se oseb.

Vedno nosite primerna oblačila, zaščitne rokavice in trdne čevlje.

Zagotovite, da pri delu nosite varne čevlje.

Ne delajte na drseči podlagi.

## 2. UPORABA



**NEVARNOST! Telesne poškodbe!**

**Nevarnost ureznin, če bi se izdelek nenamerno zagnal.**

**-> Počakajte, da se rezilo zaustavi, in potisnite zaščitni pokrov čez rezilo, preden izdelek začnete nastavljati ali prenašati.**

## Polnjenje akumulatorja

[slika O1]



**POZOR**

**Previsoka napetost poškoduje akumulator in omrežni polnilnik.**

**-> Zagotovite, da uporabljate pravilno omrežno napetost.**

Pred prvo uporabo je treba akumulator v celoti napolniti. Litij-ionski akumulatorje mogoče polniti pri vsakem stanju napolnjenosti, postopek polnjenja pa je mogoče kadar koli prekiniti, ne da bi pri tem prišlo do poškodbe akumulatorja (nima učinka spomina).

1. Priključite omrežni polnilnik (C) na omrežno vtičnico.

2. Priključite polnilni kabel za akumulatorje (E) na polnilno vtičnico (F).

**Kadar kontrolna lučka polnjenja (L1/L2/L3) utripa zeleno, se akumulator polni.**

**Kadar kontrolna lučka polnjenja (L1 + L2 + L3) sveti zeleno, je akumulator v celoti napolnjen** (za trajanje polnjenja glejte pod 6. TEHNIČNI PODATKI).

3. Pri polnjenju redno preverjajte stanje napolnjenosti.

4. Ko je akumulator v celoti napolnjen, ločite polnilni kabel za akumulatorje (E) od polnilne vtičnice (F).

5. Ločite omrežni polnilnik (C) od vtičnice.

## Prikaz napolnjenosti akumulatorja

[slika O2]

**Prikaz napolnjenosti akumulatorja pri polnjenju:**

100 % poln

L1, L2 in L3 svetijo (za 60 sek.)

66 - 99 % napolnjen

L1 in L2 svetijo, L3 utripa

33 - 65 % napolnjen

L1 sveti, L2 utripa

0 - 32 % napolnjen

L1 utripa

### **Prikaz napolnjenosti akumulatorja pri delovanju (za 5 sek.):**

66 - 99 % napolnjen	L1, L2 in L3 svetijo za 60 sek.)
33 - 65 % napolnjen	L1 in L2 svetijo
11 - 32 % napolnjen	L1 sveti
0 - 10 % napolnjen	L1 utripa

### **Nastavitev ročaja (samo za ComfortCut Li)**

#### **[slika O3]**

Ročaj je mogoče prestaviti v 5 stopnjah in ga tako individualno prilagoditi potrebam.  
-> Na obeh straneh pritisnite na nastavitveni sklep (1) in nastavite ročaj (2) na želeni kot.

### **Menjava rezil**

#### **[slika O4]**

Uporabiti je dovoljeno izključno GARDENA rezila:

- **Rezilo za travo in pušpan GARDENA, art.-št. 9862**

- **Rezilo za grmovje GARDENA, art.-št. 9863**

1. Na obeh straneh istočasno pritisnite na tipki za pritrditev (3) in snemite rezilo (4).
2. Namestite drugo rezilo (4).

### **Zagon akumulatorskih škarij**



**NEVARNOST! Telesne poškodbe!**

Obstaja nevarnost telesnih poškodb, če se izdelek po spustitvi zagonske ročice ne zaustavi.

-> **Ne preprečujte delovanja varnostnih naprav ali stikal. Zagonske ročice na primer ne pritrjujte na ročaju.**

**Zagon:**

**Izdelek je opremljen z varnostno napravo (zagonska ročica z zaporo vklopa), ki preprečuje nenameren vklop izdelka.**

**Brez teleskopske palice [slika O5]:**

1. Odstranite zaščitni pokrov z rezila.
2. Držite ročaj (2), potisnite zaporo vklopa (5) naprej in povlecite zagonsko ročico (6). Akumulatorske škarje se zaženejo.
3. Zaporo vklopa (5) spustite.

### S teleskopsko palico [slika O6]:

**Kadar je nameščena teleskopska palica, zapora vklopa (5) in zagonska ročica (6) na akumulatorskih škarjah nimata funkcije.**

1. Namestite teleskopsko palico.
2. Odstranite zaščitni pokrov z rezila.
3. Držite ročaj (2h) za teleskopsko palico, potisnite zaporo vklopa (5h) na teleskopski palici naprej in povlecite zagonsko ročico (6h) na teleskopski palici. Akumulatorske škarje se zaženejo.
4. Zaporo vklopa (5h) spustite.

### Ustavitev:

1. Spustite zagonsko ročico (6)/(6h). Akumulatorske škarje se ustavijo.
2. Počakajte, da se rezilo ustavi, in potisnite zaščitni pokrov čez rezilo.

## 3. VZDRŽEVANJE



**NEVARNOST! Telesne poškodbe!**

**Nevarnost ureznin, če bi se izdelek nenamerno zagnal.**

**-> Počakajte, da se rezilo ustavi, in potisnite zaščitni pokrov čez rezilo, preden izdelek začnete vzdrževati.**

## Čiščenje akumulatorskih škarij

[slika M1]



**NEVARNOST! Telesne poškodbe!**

**Nevarnost telesnih poškodb in tveganje poškodbe izdelka.**

1. Izdelka ne čistite z vodo ali vodnim curkom (še posebej ne z vodnim curkom pod visokim tlakom).
2. Čiščenja ne izvajajte s kemikalijami, vključno z bencinom ali topili. Nekatera lahko uničijo pomembne dele iz umetne snovi.

1. Istočasno pritisnite obe tipki za pritrditev (3) in snemite rezilo (4).
2. Očistite izdelek z vlažno krpo.
3. Napršite rezilo z **negovalnim pršilom art.-št. 2366**. Izogibajte se stiku delov iz umetne snovi z oljem.
4. Znova namestite rezilo (4).

## Čiščenje omrežnega polnilnika

Zagotovite, da so površina in kontakti polnilne vtičnice in omrežnega polnilnika vedno čisti in suhi, preden omrežni polnilnik priključite.

**Ne uporabljajte tekoče vode.**

Očistite kontakte in dele iz umetne snovi z mehko, suho krpo.

## 4. SHRANJEVANJE

### Konec uporabe

Izdelek mora biti shranjen zunaj dosega otrok.

1. Napolnite akumulator.
2. Očistite akumulatorske škarje in omrežni polnilnik (glejte pod 3. VZDRŽEVANJE).
3. Shranite akumulatorske škarje in omrežni polnilnik na suhem, zaprtem mestu brez nevarnosti zmrzali.

### Odstranitev

(v skladu z Direktivo 2012/19/EU)

Izdelka ne smete odstraniti v običajne gospodinjske odpadke. Odstraniti gaje treba v skladu z veljavnimi lokalnimi predpisi o varstvu okolja.



Akumulator GARDENA vsebuje litij-ionske celice, ki jih je ob koncu njihove življenjske dobe oddati ločeno od običajnih gospodinjskih odpadkov.



### POMEMBNO!

Izdelek odstranite pri svojem krajevnem zbirališču odpadkov za recikliranje.

## 5. ODPRAVLJANJE NAPAK



### NEVARNOST! Telesne poškodbe!

Nevarnost ureznin, če bi se izdelek nenamerno zagnal.

-> Počakajte, da se rezilo ustavi, odstranite akumulator in potisnite zaščitni pokrov čez rezilo, preden začnete odpravljati napake izdelka.

Težava	Možen vzrok	Pomoč
Rez ni čist	Rezilo je topo ali poškodovano.	Zamenjajte rezilo.
Čas delovanja je prekratek	Rezilo je umazano.	Očistite rezilo.
Akumulatorske škarje se ne zaženejo. (L1) utripa zeleno [slika O2]	Akumulator je prazen.	Napolnite akumulator.
Akumulatorske škarje se ne zaženejo. LED-lučka za napake Wb utripa rdeče [slika O2]	Rezilo je blokirano (previsok tok).	Odstranite oviro.

Akumulatorskih škarij ni mogoče zaustaviti	Zagonska ročica se je zataknila.	Glejte 1. VARNOST.
LED-lučka za napake Wb sveti	Napaka akumulatorja / akumulator je okvarjen.	Obrnite se na servis GARDENA.



**NAPOTEK:**

V primeru drugih napak se obrnite na svoje GARDENA servisno središče. Popravila smejo izvajati samo GARDENA servisna središča ter specializirani trgovci, pooblaščenici od podjetja GARDENA

## 6. TEHNIČNI PODATKI

Akumulatorske škarje	Enota	Vrednost (art.-št. 9853) z rezilom za travo	Vrednost (art.-št. 9854) z rezilom za grmovje	Vrednost (art.-št. 9856) z rezilom za travo	Vrednost (art.-št. 9857) z rezilom za grmovje
<b>Gibov</b>	1/min	1000	1000	1000	1000
<b>Širina rezila za travo</b>	mm	80	-	80	-
<b>Dolžina rezila za grmovje</b>	cm	-	12,5	-	12,5
<b>Teža</b>	g	575	640	635	700
<b>Raven zvočnega tlaka</b> $L_{PA}^{1)}$ <b>Negotovost <math>k_{PA}</math></b>	dB (A)	<70 3	<70 3	<70 3	<70 3
<b>Raven zvočne moči</b> $L_{WA}^{2)}$ <b>izmerjena/zagotovljena</b> <b>Negotovost <math>k_{WA}</math></b>	dB (A)		79/80 0,35		79/80 0,4
<b>Tresljaji v dlani in roki</b> $a_{whv}^{1)}$ <b>Negotovost <math>k_a</math></b>	$m/s^2$	<2,5 1,5	<2,5 1,5	<2,5 1,5	<2,5 1,5
Merilni postopek po: <sup>1)</sup> ES 60745-2-15; <sup>2)</sup> Direktiva 2000/14/ES					



**NAPOTEK:** Navedena vrednost emisij tresljajev je bila izmerjena v standardnem preizkusnem postopku in se lahko uporablja za medsebojno primerjavo električnih orodij. Ta vrednost se lahko tudi uporablja za začasno oceno izpostavljenosti. Vrednost emisije tresljajev je lahko med dejansko uporabo električnega orodja različna.

Komplet art.-št. 9854/9855 obsega art.-št. 9853 ClassicCut Li z rezilom za grmovje art.-št. 9863.

Komplet art.-št. 9857/9858 obsega art.-št. 9856 ComfortCut Li z rezilom za travo art.-št. 9862 in rezilom za grmovje art.-št. 9863.

Gardena, proizvajalec: Gardena Manufacturing GmbH, Hans-Lorensen-Straße 40, 89079 Ulm, Nemčija.

Akumulator	Enota	Vrednost (ClassicCut LI)	Vrednost (ComfortCut LI)
Napetost akumulatorja	V (DC)	3,6	3,6
Kapaciteta akumulatorja	Ah	2,5	3,0
Čas polnjenja akumulatorja 80%/100% (pribl.)	min.	130/175	150/200

Omrežni polnilnik akumulatorja	Enota	Vrednost (art-št. 9853-00.650.00)
Omrežna napetost	V (AC)	100-240
Omrežna frekvenca	Hz	50-60
Nazivna moč	W	10
Izhodna napetost	V (DC)	5
Najv. Izhodni tok	mA	1000

## 7. OPREMA

Rezilo za travo in pušpan GARDENA	Za rezanje trave in pušpana.	art.št. 9862
Rezilo za grmovje GARDENA	Za rezanje grmovja.	art.št. 9863
Teleskopska palica GARDENA	Za pokončno rezanje.	art.št. 9859
Komplet koles GARDENA	Za podporo pri rezanju.	art.št. 9861
Negovalno pršilo GARDENA	Podaljša življenjsko dobo rezila in ohrani čas delovanja akumulatorja.	art.št. 2366

## 8. SERVISNA SLUŽBA/GARANCIJA

### Servisna služba:

Obrnite se na naslov na zadnji strani.

### Garancija:

V primeru garancijskega zahtevka ne nosite stroškov za opravljen poseg.

GARDENA Manufacturing GmbH za ta izdelek daje 2 leti garancije (od datuma nakupa), če se je izdelek uporabljal izključno v zasebne namene. Za rabljene izdelke, kupljene na trgu rabljenih predmetov, ta garancija proizvajalca ne velja.

Ta garancija obsega vse bistvene napake izdelka, ki dokazljivo izhajajo iz napak materiala ali proizvodnje. Garancija je izpolnjena s predajo polno funkcionalnega nadomestnega izdelka ali z brezplačnim popravilom pokvarjenega izdelka, ki nam ga pošljete; pridržujemo si pravico do izbire med tema možnostma. Storitev je predmet naslednjih določil:

- Izdelek je uporabljan v skladu z namenom uporabe in v skladu s priporočili v navodilih za uporabo.
- Kupec in druga oseba nista poskušala popraviti izdelka.
- Pri delovanju so bili uporabljeni samo originalni nadomestni in obrabljeni deli znamke GARDENA.



Gardena, proizvajalec: Gardena Manufacturing GmbH, Hans-Lorensener-Straße 40, 89079 Ulm, Nemčija.

Običajna obraba delov in komponent, vidne spremembe, obraba in obrabni deli so izključeni iz garancije.

Garancija proizvajalca ne vpliva na pravice, ki izhajajo iz garancije, do prodajalca / trgovca.

Če imate težave s tem izdelkom, se obrnite na našo podporo. V primeru uveljavljanja garancije pošljite okvarjen izdelek skupaj s kopijo dokazila o nakupu in opis napake zadostno frankirano na servisni naslov znamke GARDENA na zadnji strani.

#### **Obrabljivi deli:**

Rezila škarij so obrabni deli in so zato izključeni iz garancije.

#### **Odgovornost proizvajalca:**

V skladu z nemškimi zakoni o odgovornosti za izdelke, izrecno izjavljajo, da ne sprejemamo nobene odgovornosti za škodo, ki jo povzročijo naši izdelki, če teh niso ustrezno popravili GARDENINI odobreni servisni partnerji ali pri tem niso bili uporabljeni originalni GARDENINI nadomestni deli ali GARDENINIMI homologiranimi nadomestnimi deli.

Gardena Manufacturing GmbH  
Hans-Lorensener-Straße 40  
89079 Ulm  
Nemčija



## GARANCIJSKI LIST

Conrad Electronic d.o.o. k.d.  
Ljubljanska c. 66, 1290 Grosuplje  
Faks: 01/78 11 250  
Telefon: 01/78 11 248  
[www.conrad.si](http://www.conrad.si), [info@conrad.si](mailto:info@conrad.si)

Izdelek: **Akumulatorske škarje za travo in grmovje Gardena ClassicCut Li 9854**  
Kat. št.: **18 91 781**

### Garancijska izjava:

Dajalec garancije Conrad Electronic d.o.o.k.d., jamči za kakovost oziroma brezhibno delovanje v garancijskem roku, ki začne teči z izročitvijo blaga potrošniku. **Garancija velja na območju Republike Slovenije. Garancija za izdelek je 1 leto.**

Izdelek, ki bo poslan v reklamacijo, vam bomo najkasneje v skupnem roku 45 dni vrnilo popravljeno ali ga zamenjali z enakim novim in brezhibnim izdelkom. Okvare zaradi neupoštevanja priloženih navodil, nepravilne uporabe, malomarnega ravnanja z izdelkom in mehanske poškodbe so izvzete iz garancijskih pogojev. **Garancija ne izključuje pravic potrošnika, ki izhajajo iz odgovornosti prodajalca za napake na blagu.**

Vzdrževanje, nadomestne dele in priklopne aparate proizvajalec zagotavlja še 3 leta po preteku garancije.

Servisiranje izvaja družba CONRAD ELECTRONIC SE, Klaus-Conrad-Strasse 1, 92240 Hirschau, Nemčija.

Pokvarjen izdelek pošljete na naslov: Conrad Electronic d.o.o. k.d., Ljubljanska cesta 66, 1290 Grosuplje, skupaj z računom in izpolnjenim garancijskim listom.

### Prodajalec:

---

### Datum izročitve blaga in žig prodajalca:

---

**Garancija velja od dneva izročitve izdelka, kar kupec dokaže s priloženim, pravilno izpolnjenim garancijskim listom.**