



## NAVODILA ZA UPORABO

# Oddajnik za razširitev kompleta brezžičnega zvonca Modern-Electronics Bell 202.3 TXA

Kataloška št.: 21 42 103



## KAZALO

UVOD .....	2
SESTAVNI DELI ODDAJNIKA BELL 201-2-3 TX .....	3
VSTAVLJANJE BATERIJ .....	3
NAMESTITEV .....	4
PRVA UPORABA .....	5
UPORABA BREZŽIČNEGA HIŠNEGA ZVONCA .....	5
VARNOSTNI NAPOTKI .....	5
TEHNIČNI PODATKI .....	6
RAZPOLOŽLJIVE RAZŠIRITVE FUNKCIJ ZA SISTEM BELL .....	6
IZGUBA PRAVICE DO UVELJAVLJANJA GARANCIJE .....	7
OMEJITEV ODGOVORNOSTI .....	8
ODSTRANJEVANJE .....	8
IZJAVA O SKLADNOSTI .....	8
GARANCIJSKI LIST .....	10
PREVOD IZVIRNE IZJAVE EU O SKLADNOSTI .....	11
IZVIRNA IZJAVA EU O SKLADNOSTI .....	12

## UVOD

### Modeli, ki so na voljo:

Bell 201.3 TX/TXA

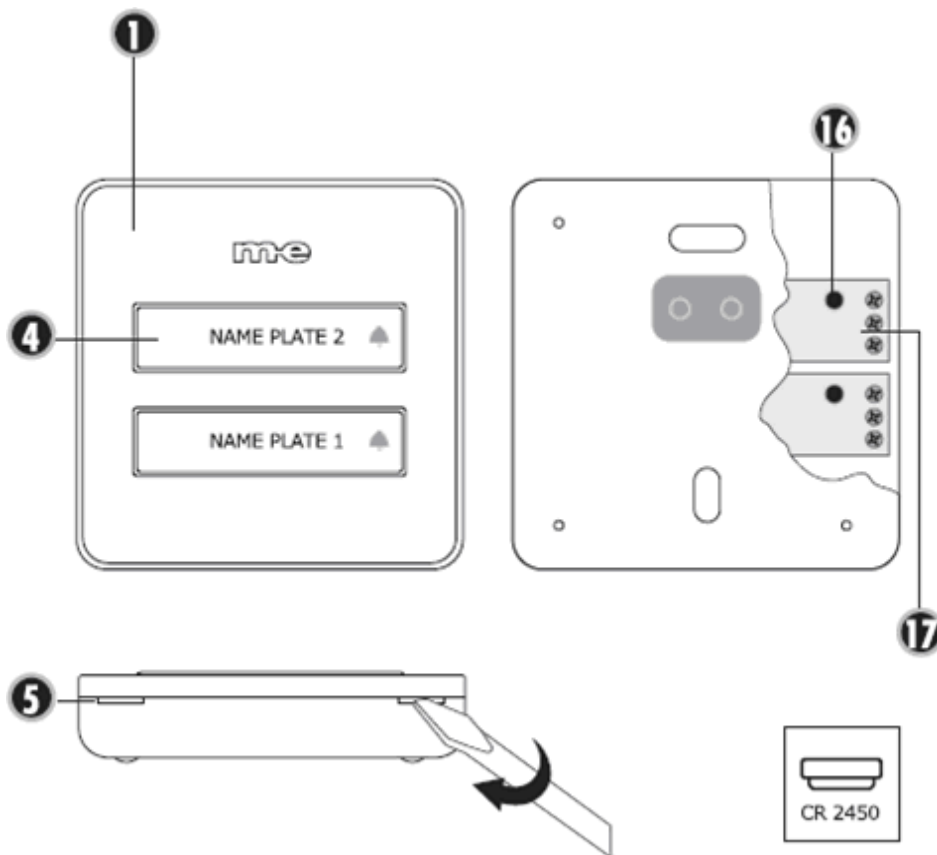
Bell 202.3 TX/TXA

Bell 203.3 TX/TXA

Zahvaljujemo se vam za nakup brezžičnega sistema hišnega zvonca. Navodila za uporabo natančno preberite in jih shranite, če jih boste morda hoteli kasneje ponovno prebrati.

Za ta brezžični sistem hišnega zvonca ne potrebujete povezave s kabli. Ob pritisku na tipko za zvonec zunanja enota (oddajnik) pošlje brezžični signal na notranjo enoto (sprejemnik), kjer se nato aktivira izbrani signal zvonjenja.

## SESTAVNI DELI ODDAJNIKA BELL 201-2-3 TX



## VSTAVLJANJE BATERIJ

### Zunanja enota (oddajnik)

1. Zunanjo enoto prejmete skupaj s 3 V litijevo baterijo.
2. Odprite zunanjo enoto, tako da oba jezička na spodnji strani s pomočjo ploščatega izvijača rahlo potisnete v ohišje in nato odstranite zgornji del.
3. Odstranite izolirni trak z baterije. Zunanja enota je sedaj pripravljena na uporabo.
4. Ko želite zamenjati baterijo, jo s pomočjo majhnega ploščatega izvijača privzdignite iz njenega držala, nato pa vstavite novo baterijo z upoštevanjem pravilne polarnosti (+ kaže navzgor).

### **i** OPOMBA:

Po vsaki menjavi baterij v oddajniku je treba ponovno vzpostaviti povezavo z vsemi sprejemniki (glejte poglavje "Prva uporaba").

## **NAMESTITEV**

### **Zunanja enota (oddajnik)**

1. Odprite zunanjo enoto, tako da oba jezička na spodnji strani s pomočjo ploščatega izvijača rahlo potisnete v ohišje in nato odstranite zgornji del.
2. Zadaj v ohišju zunanje enote se nahajata dve zaprti podolgovati luknji (20), ki ju je treba pri vijačni montaži prebiti. Pri montaži z lepilno blazinico pa zaprti luknji zagotavljata povečano zaščito pred vremenskimi vplivi.
3. Prebiti luknji lahko uporabite kot šablono za vrtnanje. Pri tem zadnji del ohišja pristonite ob mesto, kjer želite pritrditi zunanjo enoto.

### **OPOMBA:**

Zunanje enote ne smete pritrditi neposredno na vratni okvir iz kovine ali PVC-ja, saj bi to imelo močan negativni vpliv na domet.

4. Označite luknji s pisalom in ohišje dajte na stran.
5. S 6 mm svedrom za kamen izvrtajte luknji na označenih mestih.
6. V vsako luknjo vstavite priložen zidni vložek, nato pa zadnji del ohišja privijte na mesto montaže z ustreznima vijakoma.
7. Nato lahko sprednji del ohišja namestite na pritrjen zadnji del ohišja.

### **Priključitev na obstoječi sistem zvonca**

S pomočjo treh priključnih sponk na zadnji strani oddajnika lahko oddajnik povežete z vašim obstoječim hišnim zvoncem. Pri tem oddajnik s sponkama „B“ in „C“ vzporedno povežite z obstoječim zvoncem. Če napajanje vašega obstoječega zvonca poteka z enosmerno napetostjo, potem pazite na pravilno polarnost: sponka „C“ je plus, sponka „B“ pa minus. Pri izmenični napetosti polarnost ni relevantna (8-12 V).

### **Priključitev na zunanjo tipko za zvonec**

Oddajnik je možno aktivirati tudi z zunanjo tipko za zvonec. Ta tipka za zvonec ne sme biti povezana z obstoječim sistemom zvonca.

Priključni sponki „A“ in „C“ s pomočjo dvožilnega kabla priključite na priključka za tipko za zvonec. Kabel je lahko dolg več metrov.

Če ima tipka osvetlitev, potem je treba demontirati žarnico.

### **OPOMBA:**

S tipko za zvonec (oddajnikom) ni možno aktivirati zvoncev, ki so povezani s kabli.

## PRVA UPORABA

Ta komplet brezžičnega hišnega zvonca je opremljen s samodejnim digitalnim kodiranjem s funkcijo samodejne vzpostavitve povezave, zato vam ni treba izvajati nastavitvev. Pred uporabo pozorno preberite ta navodila za uporabo, da se izognete napakam pri pripravi na uporabo.

### Nastavitev kodiranja med zunanjo in notranjo enoto (sprejemnik)

#### **Notranja enota (sprejemnik)**

Sprejemnik preklopite v način za vzpostavitev povezave in ga povežite z oddajnikom. Prosimo, da si za podrobnosti preberete navodila za uporabo notranje enote.

#### **Zunanja enota (oddajnik)**

Po vstavljanju baterije oz. po odstranitvi izolirnega traku baterije se notranja enota (sprejemnik) nastavi na eno izmed 256 možnih kodiranj. To se zgodi samodejno.



#### **OPOMBA:**

Ena notranja enota je lahko povezana z največ 4 zunanji enotami.

## UPORABA BREZŽIČNEGA HIŠNEGA ZVONCA

### Nastavitev melodije zvonjenja

1. Odprite zunanjo enoto (oddajnik), tako da oba jezička na spodnji strani s pomočjo ploščatega izvijača rahlo potisnete v ohišje in nato odstranite zgornji del.
2. Pri tem za predvajanje naslednje melodije zvonjenja pritisnite tipko „S“ (16). Izbirate lahko med 8 različnimi toni.



#### **OPOMBA:**

Melodijo zvonjenja lahko individualno nastavite za vsako tipko za zvonec posebej. V ta namen se v zunanjih enotah za 2- ali 3-družinsko hišo pod vsako tipko za zvonec nahaja tipka „S“ (16). Poleg tega lahko nastavite različne melodije zvonjenja za sprednja in zadnja vrata.



**Naprave ne poskušajte sami popravljati!**

## VARNOSTNI NAPOTKI

Pri škodi, nastali zaradi neupoštevanja teh navodil za uporabo, izgubite pravico do uveljavljanja garancije. Ne prevzemamo odgovornosti za posledično škodo! Ne jamčimo za materialno škodo ali telesne poškodbe oseb, ki nastane/jo zaradi neustrezne uporabe izdelka ali zaradi neupoštevanja varnostnih napotkov. V takšnih primerih izgubite vso pravico do uveljavljanja garancije!

m-e, proizvajalec: m-e GmbH modern- electronics, An der Kolonaten 37, 261660 Bad Zwischenahn, Nemčija.

Tega izdelka ne uporabljajte v bolnišnicah ali drugih zdravstvenih ustanovah. Čeprav ta sistem oddaja le relativno šibke brezžične signale, lahko ti povzročijo motnje v delovanju naprav, ki človeka ohranjajo pri življenju. Isto velja morda tudi na drugih območjih.

Iz varnostnih razlogov in iz razlogov skladnosti (CE) predelava in/ali spreminjanje izdelka na lastno pest nista dovoljena.

### **Izdelka ne razstavlajte!**

Pazite, da embalaže (npr. plastičnih folij/vrečk, delov stiropora itd.) ne boste pustili nenadzorovano ležati, saj je vašim otrokom lahko nevarna igrača.

Z izdelkom ravnajte pazljivo, saj se lahko poškoduje ob sunkih, udarcih ali že ob padcu iz majhne višine.

Napravo lahko uporabljajo otroci, starejši od 8 let, in osebe z zmanjšanimi fizičnimi, senzoričnimi ali umskimi sposobnostmi ali s premalo izkušenj in znanja, če jih pri uporabi nadzira oseba, ki je zadolžena za njihovo varnost, ali so prejele navodila za varno uporabo in razumejo z njimi povezane nevarnosti.

Naprava in njena priključna vrvica ne smeta biti na dosegu otrok, mlajših od 8 let.

Otroci ne smejo izvajati čiščenja in vzdrževanja naprave, razen če so starejši od 8 let in pod nadzorom.

## **TEHNIČNI PODATKI**

### **Zunanja enota (oddajnik)**

Napajanje:	1 x 3 V litijeva baterija tipa CR2450
Poraba toka:	7,0 mA pri oddajanju 0,003 mA v mirovanju
Temperatura pri delovanju:	-20 °C do +40 °C
Melodije zvonjenja:	8 melodij zvonjenja
Kodiranje:	256 digitalnih kod

Do 4 oddajniki na en sprejemnik

## **RAZPOLOŽLJIVE RAZŠIRITVE FUNKCIJ ZA SISTEM BELL**

### **Brezžični detektor gibanja Bell-211 TX**

Ta brezžični detektor gibanja zazna, ko se npr. obiskovalec nahaja na območju vhoda, ter brezžično pošlje signal na poljubni hišni zvonec Bell 200.

### **Brezžična razširitev za tipko za zvonec Bell-212 TX**

S tem majhnim brezžičnim oddajnikom vaša obstoječa žična tipka za zvonec postane brezžična tipka za zvonec. Idealno za razširitev obstoječega sistema zvonca z brezžičnimi hišnimi zvonci.

### **Brezžični detektor odpiranja okna/vrat Bell-213 TX**

Ta oddajnik zazna odpiranje vrat ali okno ter brezžično pošlje signal na poljubni hišni zvonec Bell 200.

### **Brezžični ojačevalnik signala Bell-214 RT**

V primeru, da zaradi velikosti same zgradbe brezžični domet ne zadostuje, ga lahko s pomočjo te naprave povečate za pribl. 50 metrov.

### **Oddajnik z zvočno aktivacijo Bell-215 TX**

Aktivni oddajnik namestite poleg obstoječega hišnega zvonca. Takoj ko ta zvoni, se brezžično aktivira povezan sprejemnik. Idealno za brezžično razširitev obstoječih hišnih zvoncev.

## **IZGUBA PRAVICE DO UVELJAVLJANJA GARANCIJE**

### **Prosimo, upoštevajte!**

V naslednjih primerih nimate pravice do uveljavljanja garancije:

- napake pri upravljanju
- prazne baterije ali okvarjeni akumulatorji
- napačno kodiranje/izbira kanala
- motnje zaradi drugih brezžičnih sistemov
- posegi tujih oseb
- mehanske obremenitve
- škoda zaradi vlažnosti
- izguba računa (dokazila o nakupu)

Pri škodi, nastali zaradi neupoštevanja teh navodil za uporabo, izgubite pravico do uveljavljanja garancije. Prav tako ne prevzemamo odgovornosti za posledično škodo! Ne jamčimo za materialno škodo ali telesne poškodbe oseb, ki nastane/jo zaradi neustrezne uporabe naprave ali zaradi neupoštevanja varnostnih napotkov. V takšnih primerih izgubite vso pravico do uveljavljanja garancije!

## OMEJITEV ODGOVORNOSTI

Proizvajalec ni odgovoren za kakršnokoli izgubo ali poškodbe vključno s postransko ali posledično škodo, ki so neposreden ali posreden rezultat motenj v delovanju te naprave.

Pridržujemo si pravico do sprememb brez vnaprejšnje najave. V okviru našega vzdrževanja izdelkov in optimizacije naprav se lahko vsebina razlikuje od podatkov na embalaži.

## ODSTRANJEVANJE



**Baterije in akumulatorji ne sodijo med gospodinske odpadke!**

Vsak potrošnik je zakonsko zadolžen, da vse baterije in akumulatorje odda na zbirališču ali v trgovini, saj je s tem omogočeno okolju prijazno odstranjevanje.



**Prosimo, da oddate samo prazne baterije in akumulatorje.**

## IZJAVA O SKLADNOSTI



S tem podjetje me GmbH modern-electronics izjavlja, da ta izdelek izpolnjuje bistvene zahteve in ostala relevantna določila direktive 1995/5/ES.

IZJAVO O SKLADNOSTI najdete na naslednjem spletnem naslovu:  
<http://www.m-e.de/download/ce/bell200txce.pdf>

Izvirno izjavo EU o skladnosti in njen prevod v slovenščino najdete tudi na koncu teh navodil za uporabo.



m-e, proizvajalec: m-e GmbH modern- electronics, An der Kolonaten 37, 261660 Bad Zwischenahn, Nemčija.

Ta navodila za uporabo so publikacija podjetja m-e GmbH modern-electronics, An den Kolonaten 37, 26160 Bad Zwischenahn, Nemčija.

Ta navodila za uporabo so v skladu s tehničnim stanjem izdelka v času tiskanja navodil. Pridržujemo si pravico do sprememb tehnike in opreme.

ME-GMBH  
MODERN-ELECTRONICS  
AN DEN KOLONATEN 37  
D•26160 BAD ZWISCHENAHN  
NEMČIJA



## GARANCIJSKI LIST

Conrad Electronic d.o.o. k.d.  
Ljubljanska c. 66, 1290 Grosuplje  
Faks: 01/78 11 250  
Telefon: 01/78 11 248  
[www.conrad.si](http://www.conrad.si), [info@conrad.si](mailto:info@conrad.si)

Izdelek: **Oddajnik za razširitev kompleta brezžičnega zvonca  
Modern-Electronics Bell 202 TX**  
Kat. št.: **21 42 103**

### Garancijska izjava:

Dajalec garancije Conrad Electronic d.o.o.k.d., jamči za kakovost oziroma brezhibno delovanje v garancijskem roku, ki začne teči z izročitvijo blaga potrošniku. **Garancija velja na območju Republike Slovenije. Garancija za izdelek je 1 leto.**

Izdelek, ki bo poslan v reklamacijo, vam bomo najkasneje v skupnem roku 45 dni vrnilo popravljeno ali ga zamenjali z enakim novim in brezhibnim izdelkom. Okvare zaradi neupoštevanja priloženih navodil, nepravilne uporabe, malomarnega ravnanja z izdelkom in mehanske poškodbe so izvzete iz garancijskih pogojev. **Garancija ne izključuje pravic potrošnika, ki izhajajo iz odgovornosti prodajalca za napake na blagu.**

Vzdrževanje, nadomestne dele in priklopne aparate proizvajalec zagotavlja še 3 leta po preteku garancije.

Servisiranje izvaja družba CONRAD ELECTRONIC SE, Klaus-Conrad-Strasse 1, 92240 Hirschau, Nemčija.

Pokvarjen izdelek pošljete na naslov: Conrad Electronic d.o.o. k.d., Ljubljanska cesta 66, 1290 Grosuplje, skupaj z računom in izpolnjenim garancijskim listom.

**Prodajalec:**

---

**Datum izročitve blaga in žig prodajalca:**

---

**Garancija velja od dneva izročitve izdelka, kar kupec dokaže s priloženim, pravilno izpolnjenim garancijskim listom.**

**PREVOD IZVIRNE IZJAVE EU O SKLADNOSTI**



**IZJAVA ES O SKLADNOSTI**

Ta izjava o skladnosti je izdana na lastno odgovornost proizvajalca.

<b>Oddajnik za brezžični hišni zvonec</b>	<b>BELL 201.3 TX, BELL 202.3 TX, BELL 203.3 TX, BELL 201.3 TXA, BELL 202.3 TXA, BELL 203.3 TXA</b>
Naziv izdelka	Tip ali oznaka
<b><i>m-e GmbH modern electronics</i></b>	<b><i>An den Kolonaten 37 26160 Bad Zwischenahn, Nemčija</i></b>
Naziv proizvajalca	Naslov
<b><i>m-e GmbH modern electronics</i></b>	<b><i>An den Kolonaten 37 26160 Bad Zwischenahn, Nemčija</i></b>
Naziv distributerja	Naslov

S to izjavo potrjujemo, da je izdelek skladen z Direktivo Sveta o približevanju zakonodaj držav članic v zvezi z elektromagnetno združljivostjo (2014/30/ES), Direktivo RED (2014/53/ES) in Direktivo RoHS (2011/65/EU). Za oceno zgoraj navedenih direktiv so bili uporabljeni naslednji standardi:

**ES 60950-1:2006 + A11 :2009 + A1 :2010 + A12:2011 +A2:2013**

Seznam uredb

**ES 62479:2010; ES 300220-2:V3.1.1:2016**

Seznam uredb

**ES 301489-1 V2.1.1;2017; ES 301489-3 V2.1.1:2017**

Seznam uredb

**ES 50581:2012**

Seznam uredb

**Bad Zwischenahn, 21.05.2019**

Kraj in datum izdaje

**Boris – A. Braunschneider**

Ime odgovorne osebe

**Generalni direktor**

m-e, proizvajalec: m-e GmbH modern- electronics, An der Kolonaten 37, 261660 Bad Zwischenahn, Nemčija.

Položaj

<b>IZVIRNA IZJAVA EU O SKLADNOSTI</b>
---------------------------------------



**EC - DECLARATION OF CONFORMITY**

<u>Funk-Türglocken-Sender</u> Name	<u>BELL 201.3 TX; BELL 202.3 TX; BELL 203.3 TX BELL 201.3 TXA; BELL 202.3 TXA; BELL 203.3 TXA</u> type or unique marking
<u>m-e GmbH modern electronics</u> name of manufacturer	<u>An den Kolonaten 37 26160 Bad Zwischenahn, Germany</u> Address
<u>m-e GmbH modern electronics</u> name of distributor	<u>An den Kolonaten 37 26160 Bad Zwischenahn, Germany</u> Address

Wir bestätigen hiermit, dass wir die Anforderungen der Richtlinie des Rates zur Angleichung der Rechtsvorschriften der Mitgliedstaaten über die elektromagnetische Verträglichkeit (2014/30/EG), der RED-Richtlinie (2014/53/EG) und der RoHS-Richtlinie 2011/65/EG erfüllen. Für die Bewertung der oben genannten Richtlinien wurden die folgenden Normen herangezogen:

EN 60950-1:2006 + A11:2009 + A1:2010 + A12:2011 +A2:2013

list of regulations

EN 62479:2010; EN 300220-2:V3.1.1:2016

list of regulations

EN 301489-1 V2.1.1:2017; EN 301489-3 V2.1.1:2017

list of regulations

EN 50581:2012

list of regulations

Bad Zwischenahn, 21.05.2019

place and date of declaration

Boris - A. Braunschneider

name of responsible individual

General Manager

Position