



NAVODILA ZA UPORABO

Detektor gibanja z daljinskim upravljalnikom PENTATECH DA02

Kataloška št.: 21 80 120

PENTATECH®

Kazalo


Navodila za uporabo	2
Varnostni napotki	2
Uporaba detektorja gibanja	3
Vsebina paketa	3
Tehnični podatki	3
Mesto namestitve	4
Namestitev	4
Zagon	5
Slika 6	5
Upravljanje naprave	5
Odpravljanje težav	6
Odstranjevanje	6
GARANCIJSKI LIST	7
Prevod izvirne izjave EU o skladnosti	8
Izvirna izjava EU o skladnosti	9

Navodila za uporabo


Ta navodila za uporabo vsebujejo pomembne informacije o zagonu in ravnanju z napravo. Zato ta navodila shranite za morebitno kasnejšo uporabo. Pred prvo uporabo preberite navodila za uporabo!

Preverite, ali je naprava poškodovana, če je poškodovana, je ne uporabljajte!


Varnostni napotki

 Napravo uporabljajte le na suhem v notranjih prostorih. Naprave ne izpostavljajte dežju ali vodi.

 Pred vrtnanjem preverite, da pod ometom ni položena napeljava.

 Če baterije puščajo ali so poškodovane, lahko pride do opeklin, če kislina iz baterij pride v stik s kožo, zato v tem primeru uporabite ustrezne zaščitne rokavice.

 Če naprave dlje časa ne boste uporabljali, odstranite baterije.

 Sirena je glasna! Pazite, da je ne vključite v neposredni bližini ušes. Zato naprava naj ne bo na dosegu otrok.



Embalaže in odsluženih baterij ali naprav ne odvrzite med gospodinjske odpadke, temveč poskrbite, da bodo reciklirani. Pri vašem lokalnem organu se pozanimajte o pristojnem centru za recikliranje ali najbližjem zbirnem mestu.

Napravo lahko uporabljajo otroci, starejši od 8 let, in osebe z zmanjšanimi fizičnimi, senzoričnimi ali umskimi sposobnostmi ali s premalo izkušenj in znanja, če jih pri

uporabi nadzira oseba, ki je zadolžena za njihovo varnost, ali so prejele navodila za varno uporabo in razumejo z njimi povezane nevarnosti.

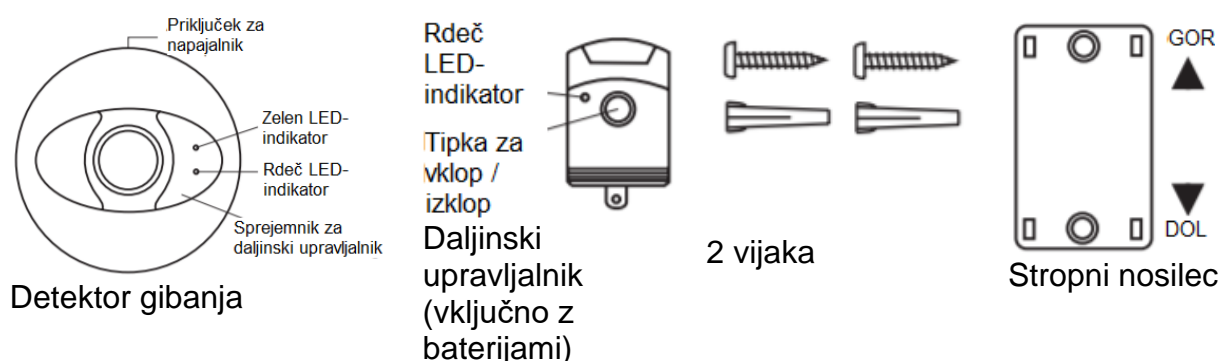
Naprava in njena priključna vrvica ne smeta biti na dosegu otrok, mlajših od 8 let.

Otroci ne smejo izvajati čiščenja in vzdrževanja naprave, razen če so starejši od 8 let in pod nadzorom.

Uporaba detektorja gibanja

Vgrajen pasivni infrardeči detektor gibanja (PIR) reagira na telesno toploto in aktivira vgrajeno sireno, ko človek vstopi v območje zaznavanja. Vkllop in izklop prek daljinskega upravljalnika je varnejši in bolj priročen. Napravo uporabljajte za nadzorovanje prostora. Lahko se uporablja kjer koli in je zelo enostaven za namestitvev. Lahko se takoj uporablja kot alarmni sistem v hiši, trgovini ali pisarni. Naprava deluje z baterijami, alternativno z napajalnikom.

Vsebina paketa



Tehnični podatki

Detektor gibanja DA02

Napajanje:	4 x baterija C (alkalna), tip LR 14, 1,5 V ali napajalnik 9 V, min. 200 mA (notranji pol vtiča negativen) (št. izd. 32108)
Poraba energije:	1,5 mA (v pripravljenosti), 120 mA pri alarmu
Življenjska doba baterij:	Do prib. 6 mesecev (alkalne baterije, običajna uporaba)
Senzor:	Pasivni infrardeči detektor gibanja (PIR)
Območje zaznavanja PIR:	360° na prib. 6 m premera (pri višini namestitve 2,5 m)
Alarmna naprava:	Piezoalarm 100 dB
Območje uporabe:	Le v suhih prostorih, zaščiteneh pred vlažnostjo in mrazom.
Delovna temperatura:	0°C do +30°C, optimalno delovanje pri sobni temperaturi (20°C). Zelo visoke ali nizke temperature lahko povzročijo motnje pri delovanju, še posebej pri delovanju baterij.

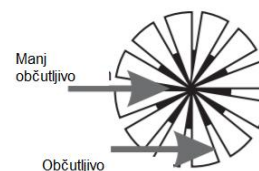
Daljinski upravljalnik FB02

Vrsta:	Infrardeč CH. B
Napajanje:	1 x baterija 12 V, tip 23 A

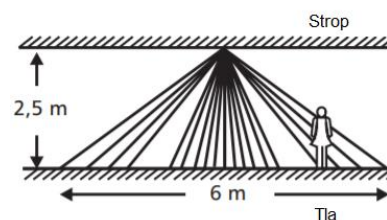
Na voljo so tudi dodatni daljinski upravljalniki (FB02).

Mesto namestitve

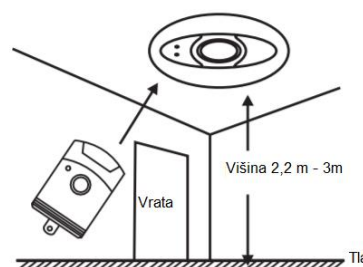
- Poiščite primeren prostor na stropu, s katerega je možno zajeti želeno območje nadzora.
- Napravo namestite tako, da bo pričakovano gibanje potekalo pravokotno na PIR-senzor. Prečne premike je mogoče zaznati hitreje kot neposredne premike proti sensorju (glejte sliko 1).
- Prepričajte se, da je to mesto zaščiteno pred neposredno sončno svetlobo ali zunanjo svetlobo ali pred vročino. V nasprotnem primeru lahko to povzroči napačne alarme ali zmanjša doomet daljinskega upravljalnika. Na višini namestitve 2,5 m je območje zaznavanja v prib. 6 m premera (glejte sliko 2).
- Priporočljivo je, da rdečo površino detektorja gibanja usmerite proti vhodnim vratom, da bi dosegli najboljši sprejem daljinskega upravljalnika (glejte sliko 3).
- PIR-senzor reagira na toploto, zato naprave ne postavljajte v bližino (ali nanjo) radiatorjev ali prezračevalnih kanalov, kjer bi se lahko aktivirala zaradi premika toplega zraka. Detektor gibanja zaznava tudi premikanje živali in avtomobilov!
- Hitrost zaznavanja je odvisna tudi od temperature okolice. Zaznavanje je hitrejše v hladnejšem okolju.



Slika 1



Slika 2



Slika 3

Namestitev

Stropni nosilec uporabite kot šablono za zaris in na stropu označite 2 luknji za vrtanje (glej sliko 4). Uporabite priložene vijake in zidne vložke, da pritrdite stropni nosilec na mesto namestitve. Nato detektor gibanja namestite na stropni nosilec.

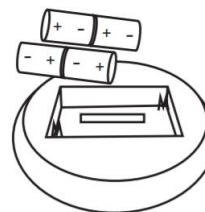


Slika 4

Zagon

Vstavljanje baterij (detektor gibanja)

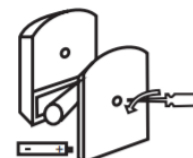
Odstranite pokrov prostora za baterije na hrbtni strani naprave (slika 5), tako da sponko za pritrditev potisnete v smeri puščice in dvignete pokrov. V prostor za baterije vstavite 4 baterije (alkalne). Upoštevajte pravilno polariteto. Ponovno namestite pokrov.



Slika 5

Vstavljanje baterij (daljinski upravljalnik)

Baterija je že vstavljena. Da zamenjate baterijo, odvijte vijake in odstranite hrbtni del daljinskega upravljalnika (slika 6). Vstavite baterije (tip 23 A) in upoštevajte pravilno polariteto (+/-).



Slika 6

Priključitev napajalnika (neobvezno)

Vtič od napajalnika na strani priključite na napravo. Napajalnik nato priključite v vtičnico 230 V.

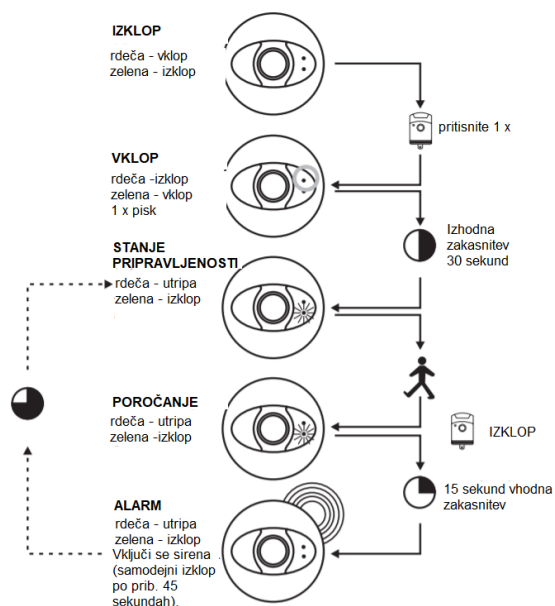
Preverjanje dometa

Naprava je v stanju pripravljenosti. Premikajte se v zelenem območju dometa. Rdeča lučka za lečo senzorja ob zaznanem premiku na kratko zasveti.

Upravljanje naprave (slika 7)

Ko je napajalni kabel priključen ali so vstavljene nove baterije, je naprava v stanju pripravljenosti ali v **izklopljenem načinu**. Z njim upravljate s pritiskom tipke na daljinskem upravljalniku (okno prenosa usmerite proti detektorju). Daljinski upravljalnik ima domet približno 6 m pod kotom 30°. Če enkrat pritisnete tipko na daljinskem upravljalniku, se naprava vklopi - zasveti zelen LED-indikator in naprava enkrat zapiska. Zdaj imate 30 sekund, da zapustite območje zaznavanja. Naprava je po 30 sekundah **v pripravljenosti**.

Zelen LED-indikator ugasne in rdeč LED-indikator utripa. Če se oseba ali toplotni objekt premika na območju zaznavanja, naprava preide v **način poročanja**. Če v približno 15 sekundah pritisnete tipko na daljinskem upravljalniku, lahko napravo



Slika 7

ponovno izklopite. V nasprotnem primeru naprava preide v **način alarma**: Sireno alarma lahko izklopite z daljinskim upravljalnikom. Sicer se sirena po približno 45 sekundah samodejno izklopi, vendar naprava ostane **v pripravljenem načinu** in lahko znova sproži alarm.

Odpravljanje težav

Težava	Rešitev
Naprava sploh ne deluje.	Preverite priključek za napajanje ali stanje baterij.
Deloma brez funkcije.	Počakajte na čas zakasnitve.
Majhen domet senzorja.	Preverite višino namestitve (2,5 m je idealno), previsoka temperatura okolice.
Nezanesljivo ali neželeno opozorilo.	Spremenite položaj namestitve (glejte mesto namestitve), previsoka temperatura okolice.
Druga motnja.	Zamenjajte baterije.

Odstranjevanje



Embalaže in odsluženih baterij ali naprave ne odvrzite med gospodinjske odpadke, temveč poskrbite za ponovno uporabo. Informacije o pristojnem reciklažnem mestu oz. najbližjem zbirališču dobite na svojem občinskem uradu.



Conrad Electronic d.o.o. k.d.
Ljubljanska c. 66, 1290 Grosuplje
Faks: 01/78 11 250
Telefon: 01/78 11 248
www.conrad.si, info@conrad.si

GARANCIJSKI LIST

Izdelek: **Detektor gibanja z daljinskim upravljalnikom PENTATECH DA02**
Kat. št.: **21 80 120**

Garancijska izjava:

Dajalec garancije Conrad Electronic d.o.o.k.d., jamči za kakovost oziroma brezhibno delovanje v garancijskem roku, ki začne teči z izročitvijo blaga potrošniku. **Garancija velja na območju Republike Slovenije. Garancija za izdelek je 1 leto.**

Izdelek, ki bo poslan v reklamacijo, vam bomo najkasneje v skupnem roku 45 dni vrnil popravljene ali ga zamenjali z enakim novim in brezhibnim izdelkom. Okvare zaradi neupoštevanja priloženih navodil, nepravilne uporabe, malomarnega ravnanja z izdelkom in mehanske poškodbe so izvzete iz garancijskih pogojev. **Garancija ne izključuje pravic potrošnika, ki izhajajo iz odgovornosti prodajalca za napake na blagu.**

Vzdrževanje, nadomestne dele in priklopne aparate proizvajalec zagotavlja še 3 leta po preteku garancije.

Servisiranje izvaja družba CONRAD ELECTRONIC SE, Klaus-Conrad-Strasse 1, 92240 Hirschau, Nemčija.

Pokvarjen izdelek pošljete na naslov: Conrad Electronic d.o.o. k.d., Ljubljanska cesta 66, 1290 Grosuplje, skupaj z računom in izpolnjenim garancijskim listom.

Prodajalec:

Datum izročitve blaga in žig prodajalca:

Garancija velja od dneva izročitve izdelka, kar kupec dokaže s priloženim, pravilno izpolnjenim garancijskim listom

Prevod izvirne izjave EU o skladnosti

Indexa GmbH
Paul-Boehringer-Str. 3
D-74229 Oedheim

Telefon: (07136) 9810-0
Faks: (07136) 22579

www.indexa.de
info@indexa.de



IZJAVA EU O SKLADNOSTI

- v skladu z Direktivo EMC 2014/30/EU
- v skladu z Direktivo RoHS 2011/65 / ES

Podjetje,

**INDEXA GmbH
Paul-Böhringer-Str. 3
74229 Oedheim
Nemčija**

izjavlja, da je izdelek:

DA02

V skladu z zgoraj navedenimi direktivami.

Za oceno so bili uporabljeni naslednji usklajeni standardi.

ES 61000-6-3:2007 +A1:2011 +AC:2012
ES 50130-4:2011
ES 61000-3-2:2014
ES 61000-3-3:2013

To izjavo je podal:

Bell, Tim

(Priimek, ime)

Direktor

(Položaj v podjetju proizvajalca / pooblaščenega zastopnika / uvoznika)

Oedheim

15. 8. 2017

(Kraj)

(Datum)

(Pravnomočni podpis)

Izvirna izjava EU o skladnosti

Indexa GmbH
Paul-Boehringer-Str. 3
D-74229 Oedheim

Telefon (07136) 9810-0
Telefax (07136) 22579

www.indexa.de
info@indexa.de



EG Konformitätserklärung

- nach EMV-Richtlinie 2014/30/EU
- nach RoHS-Richtlinie 2011/65/EC

Hiermit erklären wir,

INDEXA GmbH
Paul-Böhringer-Str. 3
74229 Oedheim
Deutschland

dass das Produkt:

DA02

den Bestimmungen der oben genannten Richtlinien entspricht.

Folgende harmonisierte Normen wurden zur Beurteilung herangezogen:

EN 61000-6-3:2007 +A1:2011 +AC:2012
EN 50130-4:2011
EN 61000-3-2:2014
EN 61000-3-3:2013

Diese Erklärung wird abgegeben durch:

Bell, Tim

(Name, Vorname)

Geschäftsführer

(Stellung im Betrieb des Herstellers/Bevollmächtigten/Importeurs)

Oedheim

(Ort)

15.08.2017

(Datum)

A handwritten signature in black ink, appearing to be "Tim Bell".

(Rechtsverbindliche Unterschrift)