



NAVODILA ZA UPORABO

Detektor vode z zunanjim senzorjem Pentatech WA 03

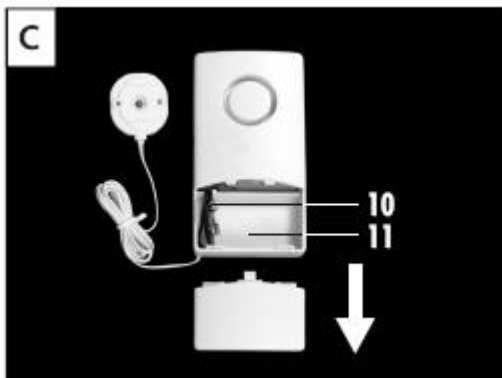
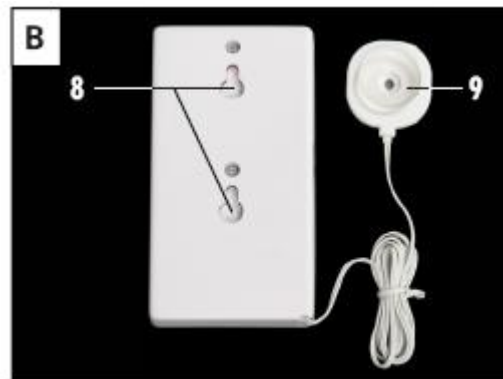
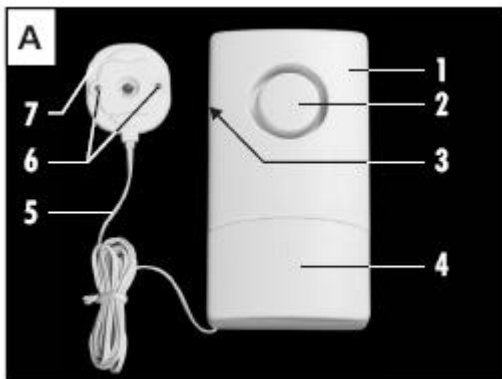
Kataloška št.: 21 80 489

PENTATECH®

Kazalo

Slike.....	2
Uvod	3
Predvidena uporaba	3
Vsebina paketa.....	3
Sestavni deli	4
Tehnični podatki	4
Varnostni napotki.....	4
Postavitev	5
Montaža.....	5
Senzor.....	5
Detektorska enota.....	5
Delovanje.....	6
Vstavljanje/menjava baterije	6
Vklop in izklop detektorja vode.....	6
Testiranje delovanja	6
Opozorilo na prazno baterijo	6
Odpravljanje težav	7
Vzdrževanje in čiščenje	7
Odstranjevanje	7
Garancijski list	8

Slike



Uvod

V celoti in pozorno preberite ta navodila za uporabo. Navodila za uporabo sodijo k temu izdelku in vsebujejo pomembne napotke za pripravo na delovanje in uporabo izdelka.

Vedno upoštevajte vse varnostne napotke. Če imate vprašanja ali pa si niste na jasnem glede uporabe naprave, se posvetujte s strokovnjakom ali pa se informirajte na spletni strani www.pentatech.de. Ta navodila za uporabo dobro shranite in jih po potrebi predajte v uporabo tretji osebi.

Predvidena uporaba

Ta detektor vode je sestavljen iz detektorske enote in senzorja, ki je povezan z njo. Naprava signalizira z glasnim opozorilnim tonom ali melodijo. Uporablja se za nadzor nad morebitnim uhajanjem vode, na primer iz pralnih in pomivalnih strojev ali vodovodnih cevi, ter za nadzor stopnje napolnjenosti, na primer kopalne kadi.

Naprava je bila zasnovana izključno za uporabo v zaprtih prostorih in zasebnih gospodinjstvih. Za napajanje je dovoljeno priključiti 9 V blok baterijo.

Vsaka drugačna uporaba ali spreminjanje naprave velja kot nepravilna uporaba. Proizvajalec ne prevzema odgovornosti za posledično škodo ter za škodo, ki nastane zaradi nepravilne uporabe ali napačnega upravljanja.

Napravo lahko uporabljajo otroci in osebe z zmanjšanimi fizičnimi, senzoričnimi ali umskimi sposobnostmi ali s premalo izkušenj in znanja, če jih pri uporabi nadzira oseba, ki je zadolžena za njihovo varnost, ali so prejele navodila za varno uporabo in razumejo z njimi povezane nevarnosti.

Otroke je treba nadzorovati, saj lahko le tako zagotovite, da se z napravo ne bodo igrali.

Če odgovornost ni obvezna po zakonu, so odškodninski zahtevki, zlasti odškodninski zahtevki za telesne poškodbe ali materialno škodo, ki nastane/je izven naprave zaradi nedelovanja ali nepravilnega delovanja, izključeni.

Vsebina paketa

Takoj ko napravo vzamete iz embalaže, preverite če je vsebina paketa popolna ter če je naprava morda poškodovana.

- 1 detektorska enota s priključenim, približno 1 meter dolgim priključnim kablom s senzorjem
- 2 vijaka (v baterijskem predalu)
- 2 vložka s Ø 5 mm (v baterijskem predalu)

Sestavni deli

(glejte slike A, B, C)

- 1 Detektorska enota
- 2 Zvočnik
- 3 Stikalo
- 4 Pokrov baterijskega predala
- 5 Priključni kabel
- 6 Senzorska kontakta
- 7 Senzor
- 8 Luknje za obešanje
- 9 Prisesek
- 10 Priključek za baterijo
- 11 Baterijski predal

Tehnični podatki

Obratovalna napetost:	9 V/DC
Poraba toka:	maksimalno 130 mA
Baterija:	9 V alkalna blok baterija tipa 6LR61 (ni priložena)
Akustična signalizacija:	opozorilni ton (približno 98 dB(A)/1 meter) melodija (približno 90 dB(A)/1 meter)
Opozorilo na prazno baterijo:	dva kratka piska na približno vsaki 2 minuti
Temperaturno območje:	+1 °C do +40 °C
Mere ohišja:	približno 56 x 104 x 24 mm
Teža:	približno 65 gramov (brez baterije)

Varnostni napotki



Nevarnost! Pri neupoštevanju tega napotka sta ogrožena življenje in zdravje.

- Majhnih otrok ne puščajte brez nadzora z napravo, embalažo ali majhnimi sestavnimi deli! V nasprotnem primeru obstaja življenjska nevarnost zaradi zadužitve!
- Pozor! Glasen opozorilni ton! Naprave ne uporabljajte v bližini ušes, saj lahko pride do hudih poškodb sluha!
- Pazite, da pri pritrtjevanju ne boste poškodovali napeljave za plin, elektriko ali telekomunikacije! V nasprotnem primeru obstaja življenjska nevarnost, nevarnost telesnih poškodb ter nastanka škode!
- Pazite, da baterije ne boste metali v ogenj ali da ne bo prišlo do kratkega stika. Poleg tega navadne baterije ne smete polniti. To je lahko življenjsko nevarno, saj lahko pride do eksplozije.
- Iztečene ali poškodovane baterije lahko ob stiku s kožo povzročijo razjede, zato v tem primeru uporabite primerne zaščitne rokavice.



Pozor! Pri neupoštevanju tega napotka obstaja nevarnost nastanka materialne škode.

- Napajanje naprave lahko poteka izključno 9 V blok baterijo!
- Preprečite, da bi detektorska enota prišla v stik z vlago.
- Ko naprave dalj časa ne nameravate uporabljati, odstranite baterijo.
- Napravo lahko uporabljajo otroci, starejši od 8 let, in osebe z zmanjšanimi fizičnimi, senzoričnimi ali umskimi sposobnostmi ali s premalo izkušenj in znanja, če jih pri uporabi nadzira oseba, ki je zadolžena za njihovo varnost, ali so prejele navodila za varno uporabo in razumejo z njimi povezane nevarnosti.
- Naprava ne sme biti na dosegu otrok, mlajših od 8 let.
- Otroci ne smejo izvajati čiščenja in vzdrževanja naprave, razen če so starejši od 8 let in pod nadzorom.

Postavitev

- Postavite detektor vode v bližini mesta, ki ga želite nadzorovati, ali kjer obstaja nevarnost uhajanja vode, na primer v klet, kopalnico, pralnico, kuhinjo.
- Senzor postavite na zeleno mesto za nadzor. Pri tem se prepričajte, da je dolžina priključnega kabla do mesta montaže detektorja zadostna. Višina senzorskih kontaktov določa nivo vode, pri katerem se sproži zvočno opozorilo.
- Detektorsko enoto postavite nad mesto nadzora, tako da se ne bo nahajala na območju, ki je ogroženo z vodo.

Montaža

Senzor

- Senzor [7] postavite na zeleno mesto za nadzor, tako da:
 - o postavite senzor na površino, tako da je prisesek obrnjen navzgor
 - o ali da prisesek [9] trdno pritisnete na površino. Površina mora biti gladka, čista, suha in brez umazanije, sicer se prisesek le kratek čas drži.

Detektorska enota

- o Postavitev brez pritrditve:
 - Detektorsko enoto [1] postavite v zeleni položaj ali jo položite, tako da je zvočnik [2] obrnjen navzgor.
- o Pritrditev z obešanjem:
 - Izvrtajte dve luknji navpično druga pod drugo na razdalji 44 mm druga od druge.
 - V izvrtani luknji po potrebi vstavite priložena vložka.
 - Priložena vijaka pritrdite v izvrtani luknji, tako da glavi vijakov štrlita približno 4 mm od podlage.



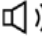

- Detektorsko enoto obesite z luknjami za obešanje [8] na glavi vijakov.

Delovanje

Vstavljanje/menjava baterije

- Odprite baterijski predal [11], tako da pokrov baterijskega predala [4] potisnete navzdol (glejte sliko C).
- Po potrebi dvignite prazno baterijo iz baterijskega predala in jo ločite od priključka za baterijo [10].
- Na priključek za baterijo priključite ustrezno novo baterijo z upoštevanjem pravilne polarnosti.
- Priključeno baterijo vstavite v baterijski predal.
- Ponovno zaprite pokrov baterijskega predala.

Vklop in izklop detektorja vode

- Ko želite aktivirati detektor vode, prestavite stikalo [3] v položaj  (melodija) ali  (opozorilni ton). Po približno 4 sekundah detektorska enota odda kratek zvočni signal.
Detektor vode je nato aktiviran. Ko prideta oba senzorska kontakta [6] v stik z vodo, detektorska enota aktivira opozorilni ton (nastavitev ) ali melodijo (nastavitev ). Opozorilni ton oziroma melodija se deaktivira, ko senzorska kontakta nista več v stiku z vodo ali ko je detektor vode deaktiviran.
- Ko želite deaktivirati detektor vode, prestavite stikalo [3] v položaj "0".

Testiranje delovanja

- Vključite detektor vode.
- Senzor [7] držite v vodi. Opozorilni ton oziroma melodija je tako dolgo aktiviran/a, dokler se senzorska kontakta [6] ne posušita.
- Prepričajte se, da se opozorilni ton/melodija jasno sliši.

Opozorilo na prazno baterijo

Če naprava približno vsaki 2 minuti dvakrat zaporedoma zapiska, zamenjajte baterijo.

Opozorilo na prazno baterijo je aktivirano do 21 dni.

Odpravljanje težav

Težava	Vzrok	Rešitev
Naprava ne aktivira zvočnega signala in zvočnega opozorila, čeprav senzorska kontakta prideta v stik z vodo.	- Baterija ni priključena. - Baterija je prazna. - Senzorska kontakta sta umazana.	- Priključite novo baterijo. - Vstavite novo baterijo. - Očistite senzorska kontakta.
Zvočno opozorilo je šibko ali pa naprava približno vsaki 2 minuti zapiska.	Baterija je prazna.	Vstavite novo baterijo.

Vzdrževanje in čiščenje

- Redno preverjajte tehnično varnost in delovanje.
- Za čiščenje površine naprave uporabite mehko in suho krpo.

Odstranjevanje



Embalaže in odsluženih baterij ali naprav ne smete metati med gospodinjske odpadke, temveč jih oddajte na ustreznem zbirališču, ki bo poskrbelo za reciklažo. Informacije o pristojnem reciklažnem mestu oziroma najbližjem zbirališču dobite na svoji občini.

Pridržujemo si pravico do sprememb.

2018/04/12

Indexa GmbH
Paul-Böhringer-Str. 3
74229 Oedheim
Nemčija

Telefon: +49 7136 9810-0
Elektronska pošta: info@pentatech.de
Spletna stran: www.pentatech.de



GARANCIJSKI LIST

Conrad Electronic d.o.o. k.d.
Ljubljanska c. 66, 1290 Grosuplje
Faks: 01/78 11 250
Telefon: 01/78 11 248
www.conrad.si, info@conrad.si

Izdelek: **Detektor vode z zunanjim senzorjem Pentatech WA 03**
Kat. št.: **21 80 489**

Garancijska izjava:

Dajalec garancije Conrad Electronic d.o.o.k.d., jamči za kakovost oziroma brezhibno delovanje v garancijskem roku, ki začne teči z izročitvijo blaga potrošniku. **Garancija velja na območju Republike Slovenije. Garancija za izdelek je 1 leto.**

Izdelek, ki bo poslan v reklamacijo, vam bomo najkasneje v skupnem roku 45 dni vrnili popravljenega ali ga zamenjali z enakim novim in brezhibnim izdelkom. Okvare zaradi neupoštevanja priloženih navodil, nepravilne uporabe, malomarnega ravnanja z izdelkom in mehanske poškodbe so izvzete iz garancijskih pogojev. **Garancija ne izključuje pravic potrošnika, ki izhajajo iz odgovornosti prodajalca za napake na blagu.**

Vzdrževanje, nadomestne dele in priklopne aparate proizvajalec zagotavlja še 3 leta po preteku garancije.

Servisiranje izvaja družba CONRAD ELECTRONIC SE, Klaus-Conrad-Strasse 1, 92240 Hirschau, Nemčija.

Pokvarjen izdelek pošljete na naslov: Conrad Electronic d.o.o. k.d., Ljubljanska cesta 66, 1290 Grosuplje, skupaj z računom in izpolnjenim garancijskim listom.

Prodajalec:

Datum izročitve blaga in žig prodajalca:

Garancija velja od dneva izročitve izdelka, kar kupec dokaže s priloženim, pravilno izpolnjenim garancijskim listom.