

PHILIPS

VoiceTracer



Uporabniški priročnik

DVT2110, DVT2810

Kazalo vsebine

| | |
|--|----|
| 1. Pomembno | 3 |
| Varnostna navodila | 3 |
| Čiščenje in razkuževanje | 3 |
| Odstranjevanje starega izdelka | 3 |
| O tem uporabniškem priročniku | 4 |
| 2. Vaš snemalnik zvoka VoiceTracer | 5 |
| Poudarki izdelka | 5 |
| Kaj je v škatli | 5 |
| Pregled vašega snemalnika zvoka | 6 |
| 3. Začnite | 7 |
| Polnjenje baterije | 7 |
| Vklon in izklop naprave | 7 |
| Ključavnica s ključem | 7 |
| Povezava z računalnikom | 8 |
| Nastavitev datuma in časa | 8 |
| Nastavitev jezika naprave | 8 |
| 4. Snemanje | 9 |
| Snemanje datoteke | 9 |
| Urejanje datoteke | 9 |
| 5. Predvajanje | 10 |
| Predvajanje datotek | 10 |
| Brisanje datotek | 10 |
| 6. Nastavitve | 11 |
| 7. Upravljanje naprav in podatkov | 13 |
| Prenos podatkov v računalnik | 13 |
| Ponastavitev naprave in podatkov | 13 |
| Posodabljanje naprave | 14 |
| 8. Odpravljanje težav | 15 |
| 9. Tehnični podatki | 16 |
| 10. Certifikati | 17 |
| Odprihodna programska oprema | 17 |

1. Pomembno

Ne izvajajte prilagoditev in sprememb, ki niso opisane v tem priročniku. Upoštevajte vsa varnostna navodila, da zagotovite pravilno delovanje naprave. Proizvajalec ne prevzema odgovornosti za škodo, ki bi nastala zaradi neupoštevanja varnostnih navodil.



Oglejte si ta uporabniški priročnik na spletu:

help.voicetracer.com/dvt2110

Varnostna navodila

- Napravo zaščitite pred dežjem in tekočinami, da preprečite poškodbe naprave ali kratek stik.
- Naprave ne izpostavljajte prekomerni vročini, če jo postavite na grelno napravo ali na neposredno sončno svetlobo.
- Kable zaščitite pred poškodbami zaradi ujetosti, zlasti na vtih in na mestih, kjer kabli izhajajo iz ohišja.
- Ne izvajajte vzdrževalnih posegov, ki niso opisani v tem uporabniškem priročniku. Naprave ne razstavljajte na sestavne dele, da bi opravili popravila. Napravo je dovoljeno popravljati le v pooblaščenih servisnih centrih.
- Vse brezžične naprave so lahko dovzetne za motnje, ki lahko vplivajo na delovanje.
- Ustvarite varnostno kopijo podatkov in posnetkov. Garancija proizvajalca ne krije izgube podatkov zaradi dejanj uporabnika.

Vgrajena baterija za polnjenje

- Ta naprava vsebuje vgrajeno litij-polimersko baterijo, ki je uporabnik ne sme zamenjati. Baterijo lahko zamenjate le v pooblaščenih servisnih centrih ali pri pooblaščenem Philipsovem partnerju za opremo za diktiranje.
- Baterije vsebujejo snovi, ki lahko onesnažujejo okolje. Izrabljene baterije je treba odvreči na uradnem zbirnem mestu.

Ponastavitev podatkov

Philips VoiceTracer ima vgrajenega 8 GB notranjega pomnilnika. Če želite izvesti ponastavitev tovarniških podatkov, upoštevajte naslednja opozorila:

- Ustvarite varnostno kopijo podatkov in posnetkov. S ponastavitvijo tovarniških podatkov boste izbrisali vse podatke v napravi.
- Formatiranje pomnilnika v računalniku lahko povzroči težave z napravo. Pomnilnik formatirajte samo v napravi.

Zaščita sluha

Pri uporabi naglavnih telefonov upoštevajte naslednje smernice:

- Glasnost nastavite na zmerno raven in ne uporabljajte slušalk za predolgo poslušanje.
- Še posebej pazite, da glasnosti ne nastavite na raven, ki je vaš sluh ne prenese.
- Glasnosti ne povečujte tako močno, da ne bi slišali, kaj se dogaja okoli vas.
- V potencialno nevarnih situacijah bodite še posebej previdni ali začasno prenehajte z uporabo.
- Ne uporabljajte slušalk med vožnjo z motornim vozilom, kolesarjenjem, rolanjem in podobno. S tem lahko ogrožate sebe in druge udeležence v prometu ter morda kršite zakon.

Majhni otroci

Vaša naprava in njena dodatna oprema lahko vsebuje majhne dele. Hranite jih zunaj dosega majhnih otrok.

Zakonske omejitve snemanja

- Za uporabo funkcije snemanja naprave veljajo zakonske omejitve, ki lahko veljajo v vaši državi. Pri snemanju pogovorov ali predavanj morate spoštovati tudi zasebnost in osebne pravice tretjih oseb.
- Če želite snemati telefonske klice, preverite, ali je to v vaši državi dovoljeno. V nekaterih državah boste morda morali osebo, s katero se pogovarjate po telefonu, obvestiti, da pogovor snemate.

Čiščenje in razkuževanje

- Pred čiščenjem iz naprave odklopite vse kable.
- Za čiščenje naprave uporabite mehko in suho krpo.
- Za razkuževanje pripomočka uporabite izdelke za razkuževanje površin v kliničnih prostorih in opreme za nego bolnikov, kot so robčki za razkuževanje površin.
- Ne uporabljajte grobih kemikalij ali močnih čistilnih sredstev.
- Izogibajte se vlagi v odprtinah.
- Površine ne drgnite in ne udarjajte po njej z ničemer trdim ali ostrim, saj lahko to površino trajno opraska ali poškoduje.

Odstranjevanje starega izdelka

Evropa



Prečrtan simbol koša na kolesih, ki je pritrjen na izdelek, pomeni, da za izdelek velja evropska direktiva 2011/65/EU. Seznanite se z lokalnim sistemom ločenega zbiranja električnih in elektronskih izdelkov. Ravajte v skladu z lokalnimi predpisi in starih izdelkov ne odlagajte skupaj z običajnimi gospodinjskimi odpadki. Pravilno odstranjevanje vašega starega izdelka pomaga preprečiti morebitne negativne posledice za okolje in zdravje ljudi.

Združene države Amerike

Akumulatorska baterija Li-ion:

- Vaš izdelek je zasnovan in izdelan iz visokokakovostnih materialov in sestavnih delov, ki jih je mogoče reciklirati in ponovno uporabiti. Za informacije o recikliranju se obrnite na lokalne ustanove za ravnanje z odpadki ali obiščite www.recycle.philips.com.
- Ta naprava vsebuje litij-ionsko baterijo za ponovno polnjenje, ki jo je treba ustrezno odstraniti.
- Za informacije o odlaganju baterij se obrnite na lokalne mestne ali krajevne oblasti. Pokličite lahko tudi na številko 1-800-822-8837 ali obiščite spletno stran www.call2recycle.org, kjer so na voljo mesta za odlaganje baterij.
- Za pomoč obiščite naše spletno mesto www.philips.com/support ali pokličite 1-800-243-3050.

Akumulatorska baterija NiMH:

- Vaš izdelek je zasnovan in izdelan iz visokokakovostnih materialov in sestavnih delov, ki jih je mogoče reciklirati in ponovno uporabiti. Za informacije o recikliranju se obrnite na lokalne ustanove za ravnanje z odpadki ali obiščite www.recycle.philips.com.
- Ta naprava vsebuje akumulatorsko baterijo NiMH, ki jo je treba ustrezno odstraniti.
- Za informacije o odlaganju baterij se obrnite na lokalne mestne ali krajevne oblasti. Pokličite lahko tudi na številko 1-800-822-8837 ali obiščite spletno stran www.call2recycle.org, kjer so na voljo mesta za odlaganje baterij.
- Za pomoč obiščite naše spletno mesto www.philips.com/support ali pokličite 1-800-243-3050.

Kanada

Akumulatorska baterija Li-ion:

- Vaš izdelek je zasnovan in izdelan iz visokokakovostnih materialov in sestavnih delov, ki jih je mogoče reciklirati in ponovno uporabiti. Za informacije o recikliranju se obrnite na lokalne ustanove za ravnanje z odpadki ali obiščite www.recycle.philips.com.
- Ta naprava vsebuje litij-ionsko baterijo za ponovno polnjenje, ki jo je treba ustrezno odstraniti.
- Za informacije o odlaganju baterij se obrnite na lokalne mestne ali krajevne oblasti. Pokličite lahko tudi na številko 888-224-9764 ali obiščite spletno stran www.call2recycle.ca, kjer so na voljo mesta za oddajo baterij.
- Za pomoč obiščite našo spletno stran www.philips.com/support ali pokličite na brezplačno številko 1-800-243-7884.

Akumulatorska baterija NiMH:

- Vaš izdelek je zasnovan in izdelan iz visokokakovostnih materialov in sestavnih delov, ki jih je mogoče reciklirati in ponovno uporabiti. Za informacije o recikliranju se obrnite na lokalne ustanove za ravnanje z odpadki ali obiščite www.recycle.philips.com.
- Ta naprava vsebuje akumulatorsko baterijo NiMH, ki jo je treba ustrezno odstraniti.
- Za informacije o odlaganju baterij se obrnite na lokalne mestne ali krajevne oblasti. Pokličite lahko tudi na številko 888-224-9764 ali obiščite spletno stran www.call2recycle.ca, kjer so na voljo mesta za oddajo baterij.
- Za pomoč obiščite našo spletno stran www.philips.com/support ali pokličite na brezplačno številko 1-800-243-7884.

O tem uporabniškem priročniku

Na naslednjih straneh najdete hiter pregled svoje naprave. Za podroben opis glejte naslednja poglavja tega uporabniškega priročnika. Pozorno preberite navodila.

Uporabljeni simboli



TIP

Ta simbol označuje informacije, ki vam pomagajo pri učinkovitejši in enostavnejši uporabi naprave.



OPOMBA

Ta simbol označuje obvestila, ki jih morate upoštevati pri ravnanju z napravo ali njenem upravljanju.



POZOR

Ta simbol opozarja na poškodbe naprave in morebitno izgubo podatkov. Poškodbe so lahko posledica nepravilnega ravnanja.

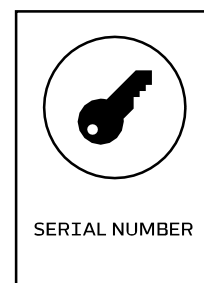
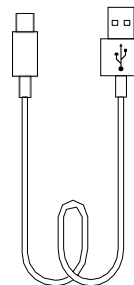
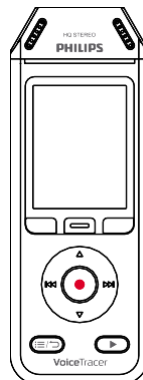
2. Vaš snemalnik zvoka VoiceTracer

Veseli nas, da ste izbrali napravo Philips. Obiščite našo spletno stran za celovito podporo, kot so uporabniški priročniki, prenosi programske opreme, garancijske informacije in drugo: www.philips.com/dictation.

Poudarki izdelka

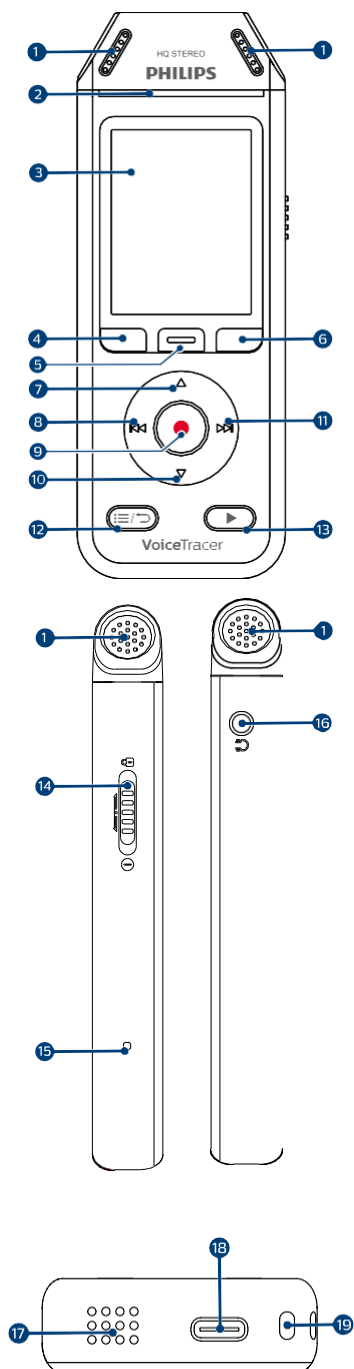
- Vrhunska kakovost snemanja
- Zvočni prizori
- Glasovno aktivirano snemanje
- Snemanje MP3 in PCM
- Velik barvni zaslon
- 8 GB notranjega pomnilnika
- Baterija z dolgo življenjsko dobo

Kaj je v škatli



DVT2810

Pregled vašega snemalnika zvoka



1. Mikrofon
2. LED dioda za zapisovanje/stanje
3. Prikaz
4. Levi funkcijski gumb
5. Srednji funkcijski gumb
6. Desni funkcijski gumb
7. Gumb navzgor
8. Gumb za nazaj
9. Gumb za snemanje
10. Gumb navzdol
11. Gumb za naprej
12. Seznam datotek/Gumb za nazaj
13. Gumb za predvajanje/ustavitev
14. Stikalo za vklop/zapiranje
15. Gumb za ponastavitev
16. Vtičnica za slušalke
17. Govornik
18. Vrata USB tipa C
19. Oko za zapestni trak

3. Začnite z delom


POZOR

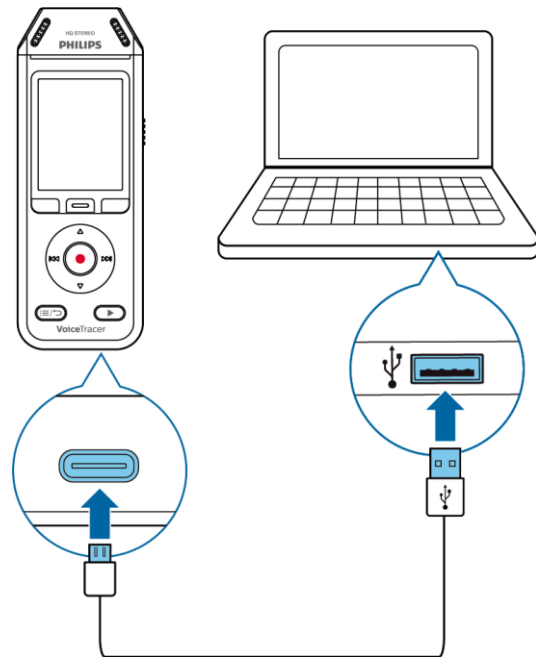
Preden VoiceTracer priključite, najprej ~~preberite~~ varnostna navodila (glejte [Varnostna navodila \[3\]](#)).

Polnjenje baterije

- Vgrajeno baterijo napolnite, preden napravo prvič uporabite ali če je ~~čas~~ niste uporabljali.
- Če je baterija popolnoma izpraznjena in se naprava izklopi, počakajte, da se baterija nekaj časa polni, preden vklopite napravo.
- Celoten cikel polnjenja traja približno 3 ure.
- Napravo je treba polniti vsakih 6 mesecev, tudi če je ne uporabljate, da se baterija popolnoma ne izprazni (globoko praznjenje).

OPOMBA

- Pred polnjenjem baterije prek računalnika se prepričajte, da je računalnik vklopljen.
- Ko je naprava povezana z računalnikom, je ni mogoče upravljati ročno.
- Ko se prikaže ikona prazne baterije, napravo takoj napolnite. 
- Če napravo polnite prek računalnika ~~namesto~~ napajalno enoto, se lahko hitrost polnjenja upočasni zaradi manjšega polnilnega toka. Za hitro polnjenje uporabite napajalno enoto USB (ni priložena).

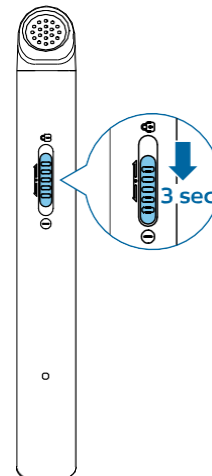


X Na zaslonu se prikaže ikona polnjenja baterije, dioda LED Record/Status pa nekaj sekund utripa oranžno.

Vklop in izklop naprave

Vklop ali izklop naprave:

- Stikalo za napajanje na desni strani naprave potisnite navzdol in ga držite tri sekunde.



Ključavnica s ključem

Ko je naprava aktivna, jo lahko zaklenete in tako preprečite neželene operacije ali dostop do naprave.

Zaklepanje naprave:

- Stikalo za napajanje na desni strani naprave potisnite navzgor proti simbolu za zaklepanje.
X Na zaslonu se za trenutek prikaže simbol za zaklepanje.
X Vsi gumbi so zdaj zaklenjeni.

Odklepanje naprave:

- Stikalo za napajanje potisnite navzdol.
X Na zaslonu se za nekaj časa prikaže simbol za odklepanje.

6. Pritisnite gumb Nazaj, da se vrnete na zaslon načina zaustavitve.

Povezava z računalnikom

Diktafon lahko uporabite kot pomnilnik USB za priročno shranjevanje, varnostno kopiranje in premikanje datotek. Napravo povežite z računalnikom s kablom USB. Vaš diktafon bo samodejno prepoznal kot naprava za masovni pomnilnik. Ni vam treba namestiti nobene programske opreme.

Za več informacij o tem, kako napravo povezati z računalnikom, glejte sliko v razdelku [Polnjenje baterije \[7\]](#).



POZOR

Med prenašanjem datotek ne odklopite kabla USB iz naprave. To lahko povzroči izgubo podatkov.




OPOMBA

Ko je naprava povezana z računalnikom, je ni mogoče upravljati ročno.


Nastavitev datuma in časa

Vedno lahko spremenite datum in čas ter obliko časa v napravi.

1. V načinu zaustavitve pritisnite desni funkcijski gumb , da odprete ploščo z nastavitvami.
2. Pritisnite gumb za snemanje, da izberete možnost **Vse nastavitve**.
3. Pritisnite desni funkcijski gumb, da vstopite v nastavitve naprave.
4. S pritiskom gumba navzdol se pomaknite do **Datuma in časa**, nato pa pritisnite gumb za zapisovanje, da potrdite.
5. Pritisnite gume za navzgor/navzdol, da se pomaknete do zelene nastavitve **Datum**, **Format datuma** in **Čas**. Z gumboma Naprej in Nazaj spremenite zeleno nastavitev.
6. Za potrditev nastavitve pritisnite gumb Record (Snemanje).
7. Pritisnite gumb Nazaj, da se vrnete na zaslon načina zaustavitve.

Nastavitev jezika naprave

Vedno lahko spremenite jezik naprave.

1. V načinu zaustavitve pritisnite desni funkcijski gumb , da odprete ploščo z nastavitvami.
2. Pritisnite gumb za snemanje, da izberete možnost **Vse nastavitve**.
3. Pritisnite desni funkcijski gumb, da vstopite v nastavitve naprave.
4. Pritisnite gumb za snemanje in izberite **Jezik**.
5. S pritiskom gumbov Navzgor/Nazgor se pomaknite do zelenega jezika, nato pa pritisnite gumb Snemanje, da

potrdite izbiro.

4. Snemanje

Snemanje datoteke





OPOMBA

- Pazite, da med snemanjem ne zakrijete mikrofонов. To lahko povzroči slabšo kakovost snemanja.
- Če čas snemanja trenutnega posnetka preseže razpoložljivo pomnilniško zmogljivost, se snemanje ustavi. V tem primeru izbrišite datoteke iz naprave, da bo na voljo več prostora za shranjevanje.

Pred začetkom snemanja

- Prepričajte se, da je v napravi še dovolj energije v bateriji. Ko je baterija skoraj izpraznjena, se prikaže ikona za nizko raven napolnjenosti baterije.
X Naprava se izklopi in trenutni posnetek se samodejno shrani.
- Najprej izberite mapo, v katero želite shraniti posnetek. Za več informacij glejte Začetek [novega snemanja](#) [9]. V vsako od map A, B, C in D lahko shranite 100 datotek. Če je ena od map polna, se naslednji posnetki samodejno shranijo v naslednjo mapo.
- Priporočamo vam, da naredite poskusno snemanje, da bi našli najprimernejše prednastavitve za svoje snemanje in dosegli najboljše rezultate snemanja.

Začetek novega snemanja

1. V načinu zaustavitve pritisnite levi funkcijski gumb , da začnete novo snemanje.
X Prikaže se zaslon z načinom nove datoteke.
2. Pritisnite desni funkcijski gumb, da odprete ploščo z nastavitvami .
Izbira mape, v katero bo shranjen posnetek:
 - S pritiskom gumbov Navzgor/Nazgor se pomaknite do **mape** in nato s pritiskom gumba Record potrdite izbiro.
 - S pritiskom gumbov Navzgor/Nazgor se pomaknite do mape, v katero želite shraniti nov posnetek, nato pa pritisnite gumb Record (Snemanje), da potrdite izbiro.
 - Če se želite vrniti na zaslon načina ustavitve, pritisnite gumb Nazaj.Prilagajanje nastavitvev za snemanje:
 - S pritiskom gumbov Navzgor/Nazgor se pomaknite do zelene nastavitve in nato pritisnite gumb Snemanje za potrditev izbire.
 - Če se želite vrniti na zaslon načina ustavitve, pritisnite gumb Nazaj.
3. Pritisnite gumb Record, da začnete snemati.
X Prikaže se zaslon za snemanje.

X Svetlobna dioda Record/Status sveti rdeče.

4. Ponovno pritisnite gumb Record (Snemanje), da ustavite snemanje.
X Posnetek se shrani v vnaprej izbrano mapo.

Urejanje datoteke

Obstoječe posnetke lahko urejate v načinu zaustavitve tako, da dodate ali prepisete posnetek.

Dodajte: Na koncu obstoječega posnetka dodajte dodatne dele posnetka.


Prepisovanje: Prepisovanje: prepisite obstoječi del posnetka, ki se začne na kateri koli točki posnetka.

Dodajanje dela posnetka:


V načinu zaustavitve obstoječe datoteke pritisnite gumb Record (Snemanje).

- Če je kazalec v vrstici napredka zvoka na koncu snemanja:
X Prikaže se zaslon za snemanje in na koncu datoteke se doda nov del snemanja.
- Če je kazalec v vrstici napredka zvoka na začetku snemanja:
X Odpre se plošča za urejanje.
X S pritiskom gumbov Navzgor/Nazgor izberite možnost **Append** in nato s pritiskom gumba Record potrdite izbiro.
X Prikaže se zaslon za snemanje in na koncu datoteke se doda nov del snemanja.

Prepisovanje dela posnetka:

1. V načinu predvajanja pritisnite gumb Play/Stop, da ustavite predvajanje na zelenem delu.
2. Pritisnite gumb Snemanje.
X Odpre se plošča za urejanje.
3. S pritiskom gumbov Navzgor/Dol izberete možnost **Overwrite (Prepisovanje)** in nato pritisnete gumb Record (Snemanje), da potrdite izbiro. X Prikaže se zaslon za snemanje in novo snemanje se začne tam,  ste ustavili predvajanje.

TIP

Če želite vedno dodati ali prepisati del posnetka in ne želite, da se vsakič odpre plošča za urejanje, pritisnite desno funkcijo button za odprtje plošče nastavitvami . S pritiskom na gumb navzdol se pomaknite v **način urejanja** in nato izberite možnost **Dodaj** ali **Prepiši**.

5. Predvajanje

Predvajanje datotek

2. S pritiskom nagumbe za navzgor/navzdol se pomaknete do **izbrisa** in nato pritisnete gumb za snemanje, da potrdite izbiro.



OPOMBA

Če ste na napravo Voi- ceTracer priključili slušalke, so vgrajeni zvočniki onemogočeni.

Zagon in zaustavitev predvajanja

1. V načinu zaustavitve pritisnite gumb Prejšnja skladba ali Naslednja skladba, da se pomaknete do želenega posnetka. Če želite začeti predvajanje, pritisnite gumb za predvajanje/ustavitev.
X Indikator snemanja/predvajanja sveti zeleno.
Druga možnost je, da pritisnete gumb Seznam datotek in nato s pritiskom gumbov Navzgor/Nazgor krmarite do želenega re-kordiranje.
Če želite začeti predvajanje, pritisnite gumb za predvajanje/ustavitev.
2. Če želite prilagoditi glasnost, pritisnite gumba za navzgor/navzdol.
3. Če želite zaustaviti predvajanje, pritisnite gumb Play/Stop.
4. Če želite nadaljevati predvajanje, znova pritisnite gumb za predvajanje/ustavitev.

Hitro previjanje nazaj ali naprej


- V načinu predvajanja ali v načinu zaustavitve pritisnite in držite gumb za nazaj ali naprej, da preskočite na želeni del posnetka. Ko dosežete želeni del predvajanja, stikalo spustite.



OPOMBA


Če ste nastavili zaznamke in na kratko pritisnete gumb Nazaj ali Naprej, bo indikator zvočnega napredka preskočil na naslednji ali prejšnji zaznamek. Če niste nastavili zaznamkov in na kratko pritisnete gumb Za nazaj ali Naprej, se preskoči na prejšnjo ali naslednjo datoteko.

Predvajanje datotek iz izbrane mape

1. V načinu zaustavitve pritisnite gumb Seznam datotek.
X Prikažejo se vsi glasovni posnetki.
2. Pritisnite levi funkcijski gumb , da odprete ploščo z mapami.
3. S pritiskom gumbov Navzgor/Nazgor se pomaknete do zelene mape, nato pa pritisnite gumb Snemanje, da potrdite izbiro.
X Zdaj so prikazane samo datoteke v izbrani mapi.

Brisanje datotek

Iz naprave lahko izbrišete posamezne datoteke.

1. V načinu zaustavitve ali predvajanja pritisnite desni funkcijski gumb , da odprete ploščo z

6. Nastavitve

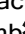
Način nastavitvev

V načinu nastavitvev lahko spreminjate in prilagajate različne nastavitve glede na svoje želje.



1. Nastavitve snemanja [11]
2. Nastavitve predvajanja [11]
3. Nastavitve naprave [11]

Zagon načina nastavitvev

1. V načinu zaustavitve pritisnite desni funkcijski gumb , da odprete ploščo z nastavitvami.
2. Pritisnite gumb za snemanje, da izberete možnost **Vse nastavitve**.

Navigacija med nastavitvami

- Uporabite gumb za navzgor/navzdol.

Izberite nastavitvev

- Pritisnite gumb Snemanje.

Nastavitve snemanja



Scena

Izberite prizor glede na posebne situacije snemanja, npr. predavanje ali intervju. Vsak prizor ima vnaprej določene nastavitve, kot sta format ali občutljivost mikrofona, ki jih ni mogoče spreminjati. Če želite spremeniti nastavitve prizora, morate izbrati prizor Po meri, kjer lahko vsako nastavitvev določite po svojih željah.

Format

Izberite format snemanja glede na specifične razmere snemanja.

Občutljivost mikrofona

Prilagodite občutljivost mikrofona naprave VoiceTracer. Občutljivost ~~za~~glede na hrup v ozadju, število posnetih virov zvoka in razdaljo med virom zvoka in mikrofoni.

Limiter

Aktivirajte to funkcijo, da preprečite, da bi bili posnetki pretirano obremenjeni z zvokom, ki presega najvišjo raven zvoka. Če posnetek nenadoma preseže največjo ~~am~~ zvoka, se občutljivost mikrofona samodejno zmanjša.

Zmanjšanje hrupa

Vklopite funkcijo Noise cut, da med snemanjem zmanjšate hrup iz ozadja. Tako bodo zlasti zvočni posnetki zveneli jasneje.

Vetni filter

Če snemate v zelo vetrovnem okolju, aktivirajte vetni filter, da zmanjšate šum vetra.

Mapa

Izberite mapo, v katero želite shraniti posnetek.

Glasovno aktiviranje

Z glasovno aktivacijo začnete snemati, ko začnete govoriti. Ko prenehate govoriti, naprava po treh sekundah tišine samodejno ustavi snemanje. Snemanje se bo nadaljevalo šele, ko boste znova začeli govoriti.

Način urejanja

Izberite, kaj naj se zgodi, ko urejate posnetek.

Predhodno snemanje

Ko je omogočena funkcija predhodnega snemanja, bo naprava začela snemati nekaj sekund pred dogodkom.

Časovnik

S funkcijo časovnika lahko samodejno začnete snemati na vnaprej določen datum in ob vnaprej določenem času. Izberete lahko tudi, kdaj naj se snemanje ustavi.

Samodejna delitev

Med snemanjem bo funkcija samodejne delitve samodejno razdelila trenutni posnetek in vsakih 15, 30 ali 60 minut shranila novo datoteko.

Samodejna zaznamka

Funkcijo Auto bookmark uporabite za samodejno nastavljanje oznak v vnaprej določenih časovnih intervalih.

Zunanji vhod

Izbirate lahko med različnimi vhodnimi viri, da zagotovite najboljšo kakovost snemanja v določenih snemalnih situacijah.

Nastavitve predvajanja



Način predvajanja

Izbirate lahko med različnimi možnostmi predvajanja. **Izenačevalnik**

Izbirate lahko med možnostmi izenačevalnika glasbe Klasična glasba, Jazz, Pop ali Rock.

ClearVoice

Vključite funkcijo ClearVoice za boljšo kakovost predvajanja. Dinamični poudarek na tihih pasajah izboljša razumljivost tihih glasov.

Nastavitve naprave



Jezik

S seznama jezikov izberite želeni jezik naprave. Jezik lahko spremenite, kadar koli želite.

Svetlost

Prilagodite svetlost zaslona glede na svoje zahteve.

Osvetlitev ozadja

Če želite prihraniti energijo baterije naprave VoiceTracer, lahko skrajšate čas osvetlitve ozadja. Če naprave ne uporabljate vnaprej določen čas, se osvetlitev ozadja samodejno izklopi.

Datum in čas

Sistemske datum in čas v napravi lahko vedno spremenite. Za nastavitve datuma in časa uporabite gumb za nazaj, naprej, navzgor in navzdol.

Svetloba snemanja

Če vklopite lučko za snemanje, bo med snemanjem LED dioda Record/Status svetila rdeče.

Samodejni izklop

Izberite čas samodejnega izklopa naprave, ko je ne uporabljate.

Zvoki naprave

Izberite, ali želite vklopiti ali izklopiti zvoke naprave, kot sta zvok tipke in zvok vklopa/izklopa.

Shranjevanje formata

S to funkcijo formatirate notranji pomnilnik naprave in izbrišete vse podatke. Za več informacij glejte [Ponastavi podatke \[13\]](#).

Ponastavitev nastavitvev

Nastavitve menija lahko ponastavite na privzeto stanje - na stanje, kakršno je bilo ob prvem nakupu in vklopu naprave. Za več informacij glejte [Ponastavitev nastavitvev \[13\]](#).

Informacije

Oglejte si različne informacije o napravi, na primer o razpoložljivem pomnilniškem prostoru ali različici vdelane programske opreme.

7. Upravljanje naprav in podatkov

Prenos podatkov v računalnik

Datoteke lahko hitro in priročno premikate iz naprave VoiceTracer v računalnik. Napravo povežite z računalnikom s kablom USB. Vaš diktafon bo samodejno prepoznal kot naprava za masovni pomnilnik. Ni vam treba namestiti nobene programske opreme.

Za več informacij o tem, kako napravo povezati z računalnikom, glejte sliko v razdelku [Polnjenje baterije \[7\]](#).

POZOR

Med prenašanjem datotek ne odklopite kabla USB iz naprave. To lahko povzroči izgubo podatkov.

OPOMBA

Ko je naprava povezana z računalnikom, je ni mogoče upravljati ročno.

Prenos podatkov iz programa VoiceTracer v računalnik

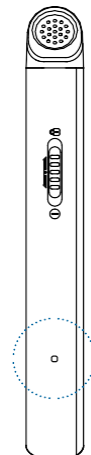
1. Napravo povežite z računalnikom prek priloženega kabla USB.
X Na zaslonu se prikaže ikona polnjenja baterije, dioda LED Record/Status pa nekaj sekund utripa oranžno.
2. V računalniku z operacijskim sistemom Windows odprite Raziskovalca Windows, v računalniku Mac pa Finder.
X VoiceTracer je prepoznal kot zunanji disk.
3. Dvakrat kliknite pogon VoiceTracer.
X Vsebina programa VoiceTracer se prikaže v novem oknu.
4. Izberite zelene datoteke iz ene od map in jih kopirajte, izrežite ali povlecite na zeleno mesto v računalniku.

Ponastavitev naprave in podatkov

Ponastavitev naprave

Če se pojavijo težave s programsko opremo naprave, na primer programska oprema zamrzne, naprava deluje počasi ali se aplikacije ne odzivajo, lahko ponastavite in znova zaženete napravo.

1. Z majhnim koničastim predmetom, na primer sponko za papir, pritisnite in držite gumb za ponastavitev na desni strani naprave.



2. Če želite ponovno zagnati napravo, potisnite stikalo za napajanje na desni strani naprave navzdol in ga držite tri sekunde.

Ponastavitev podatkov

Notranji pomnilnik naprave lahko formatirate in izbrišete vse podatke iz naprave.


POZOR

S formatiranjem naprave VoiceTracer izbrišete vse podatke v napravi. Preden izvedete ponastavitev podatkov, varnostno kopirajte vse pomembne podatke, shranjene v de-vice.

OPOMBA

Nastavitve menija se ne izbrišejo in so na voljo tudi po ponastavitvi podatkov.

Ponastavitev podatkov:

1. V načinu zaustavitve pritisnite desni funkcijski gumb , da odprete ploščo z nastavitvami.
2. Pritisnite gumb za snemanje, da izberete možnost **Vse nastavitve**.
3. Pritisnite desni funkcijski gumb, da vstopite v nastavitve naprave.
4. Z gumbi navzgor/navzdol se pomaknite do možnosti **Format stor-age in** pritisnite gumb Record, da potrdite izbiro.
5. Izberite **Izbriši**.
X Iz notranjega pomnilnika se izbrišejo vsi podatki.

Ponastavitev nastavitvev

Nastavitve menija lahko ponastavite na privzeto stanje - na stanje, kakršno je bilo ob prvem nakupu in vklopu naprave.



POZOR


Ponastavitev nastavitv menija bo izbrisala vse nastavitve, ki ste jih opravili v napravi. Po ponovni nastavitvi boste morali ponovno prilagoditi vse nastavitve.



OPOMBA

Vaši podatki se ne izbrišejo in so na voljo tudi po ponastavitvi nastavitv menija.

Ponastavitev nastavitv:

1. V načinu zaustavitve pritisnite desni funkcijski gumb , da odprete ploščo z nastavitvami.
2. Pritisnite gumb za snemanje, da izberete možnost **Vse nastavitve**.
3. Pritisnite desni funkcijski gumb, da vstopite v nastavitve naprave.
4. Z gumbi navzgor/navzdol se pomaknite do možnosti **Ponastavi nastavitve** in nato pritisnite gumb za snemanje, da potrdite izbiro.
5. Izberite **Ponastavi**.
X Vse nastavitve v napravi so ponastavljene na privzeto stanje.

Posodabljanje naprave

Napravo upravlja notranji program, imenovan firm-ware. V okviru stalnega vzdrževanja izdelka se firm-ware nadgrajuje in odpravljajo napake.

Možno je, da je bila od nakupa naprave izdana novejša različica ("posodobitev") vgrajenega programa. V tem primeru lahko napravo preprosto posodobite na najnovejšo različico.



POZOR

- Pred posodobitvijo vdelane programske opreme se prepričajte, da je v napravi ostalo vsaj 30 % baterije. Tako preprečite, da bi se med posodabljanjem prekinilo napajanje.
- Med prenašanjem datotek ne odklopite kabla USB iz naprave. To lahko povzroči izgubo podatkov.



OPOMBA

Če želite izvedeti o novih različicah vdelane programske opreme, ~~se~~ preverjajte spletno mesto izdelka za svoj model na naslovu www.voicetracer.com/help.

X Na zaslonu se prikaže ikona polnjenja baterije, dioda LED Record/Status pa nekaj sekund utripa oranžno.

2. Datoteko za posodobitev vdelane programske opreme za svoj model prenesite s spletne strani izdelka www.voicetracer.com/help.
3. Razpakirajte datoteko za posodobitev vdelane programske opreme, ki ste jo prenesli s spletnega mesta izdelka.
4. V računalniku z operacijskim sistemom Windows odprite Raziskovalca Windows, v računalniku Mac pa Finder.
5. Dvakrat kliknite pogon VoiceTracer.
X Vsebina programa VoiceTracer se prikaže v novem oknu.
6. Datoteko za posodobitev vdelane programske opreme kopirajte v korenski imenik naprave.
X Med tem postopkom LED dioda Record/Status utripa oranžno. Ko je postopek končan, dioda LED Record/Status preneha utripati.
7. Odklopite napravo iz računalnika.
X Vdelana programska oprema se samodejno posodobi.
X Prikaže se okno **Posodobitev vdelane programske opreme**. Ko je posodobitev končana, se naprava samodejno izklopi.

Posodobitev naprave VoiceTracer

1. Napravo povežite z računalnikom prek priloženega

8. Odpravljanje težav

Najpogostejše težave, s katerimi se lahko srečate z napravo VoiceTracer, najdete v naslednji preglednici. Če ne morete

težavo rešite s spodnjimi informacijami, se obrnite na Philipsovega podpornega partnerja, pri katerem ste kupili napravo.

| Problem | Vzrok | Rešitev |
|---|--|---|
| Naprava se ne vklopi. | <ul style="list-style-type: none"> Baterija je izpraznila. | <ul style="list-style-type: none"> Napravo nekaj časa polnite in jo nato znova vklopite. |
| Ne morem snemati | <ul style="list-style-type: none"> Dosegli ste največje število datotek ali pa je pomnilnik naprave poln. | <ul style="list-style-type: none"> Izbrišite nekatere datoteke ali jih premaknite v zunanjo napravo. |
| Naprava se ne odzove. | <ul style="list-style-type: none"> Obstaja težava s programsko opremo. | <ul style="list-style-type: none"> Poskusite napravo izklopiti in jo znova zagnati. Če naprave ne morete izklopiti, jo ponastavite tako, da pritisnete gumb Ponastavi. Za več informacij glejte Ponastavitev naprave [13]. Ponastavitev naprave izbriše nobenih nastavitvev ali podatkov. |
| Naprava ne predvaja posnetkov. | <ul style="list-style-type: none"> Glasnost je izklopljena ali prenizka. | <ul style="list-style-type: none"> Vklopite ali povečajte glasnost. |
| Iz zvočnikov ne slišim ničesar. | <ul style="list-style-type: none"> Slušalke so priključene na napravo. Glasnost je izklopljena ali prenizka. | <ul style="list-style-type: none"> Odklopite slušalke. Vklopite ali povečajte glasnost. |
| Iz slušalk ne slišim ničesar. | <ul style="list-style-type: none"> Glasnost je izklopljena ali prenizka. Slušalke niso pravilno priključene. | <ul style="list-style-type: none"> Vklopite ali povečajte glasnost. Odklopite slušalke in jih znova priključite v vtičnico za slušalke. |
| Kakovost zvoka je prenizka ali preveč v ozadju šum v posnetku | <ul style="list-style-type: none"> Občutljivost mikrofona je nastavljen previsoko. | <ul style="list-style-type: none"> Občutljivost mikrofona spremenite na srednjo, ali nizko. Za več informacij glejte Občutljivost mikrofona [11]. |

9. Tehnični podatki

Povezljivost

- Slušalke: stereo priključek, 3,5 mm, impedanca 16 Ohm ali več
- USB: tip C, visoka hitrost 2.0

Audio

- Vgrajen mikrofoni: 2 vsesmerne mikrofona
- Formati snemanja: (MP3), PCM (WAV).
- Kakovost snemanja: MP3 (8, 32, 64, 96, 128, 192, 256, 320 kb/s), PCM (22 kHz/16 bitov, 44,1/16 bitov, 48 kHz/16 bitov)
- Zvočni prizori: Glasba, prepoznavanje govora, intervju, ~~preziranje~~ sestanek, glasba, po meri
- Čas snemanja (vgrajeni pomnilnik): (MP3, 8 kb/s), 536 h (MP3, 32 kb/s), 268 h (MP3, 64 kb/s), 178 h (MP3, 96 kb/s), 134 h (MP3, 128 kb/s), 89 h (MP3, 192 kb/s), 67 h (MP3, 256 kb/s), 53 h (MP3, 320 kb/s), 24 h (PCM, 22 kHz/16 bit), 12 h (PCM, 44,1 kHz/16 bit), 11 h (PCM, 48 kHz/16 bit)
- Način predhodnega snemanja: 5, 10, 15 sekund.
- Funkcija urejanja datotek: prepisovanje, dodajanje
- Funkcija samodejnega deljenja: 15, 30, 60 minut
- Funkcija samodejnega dodajanja zaznamkov: 5, 10, 15, 30, 60 minut
- Funkcija zaznamkov: do 32 na datoteko
- Glasovno aktivirano snemanje: 25 stopenj.
- Takojšnje snemanje z enim dotikom
- Funkcija monitorja za snemanje
- Časovnik snemanja
- Vetrni filter
- Omejevalnik (čas napada/razpadanja): počasen (32/128 ms), srednji (16/64 ms), hiter (8/16 ms)
- Izrezovanje hrupa

Zvok

- Izhodna moč zvočnika: 200 mW
- Velikost zvočnika: 11 × 15 mm

Mediji za shranjevanje

- Vgrajena zmogljivost pomnilnika: 8 GB
- Skladen z razredom shranjevanja velikega števila podatkov

Predvajanje glasbe

- Izboljšanje zvoka: ClearVoice
- Izenačevalnik: Klasika, jazz, pop, rock
- Način predvajanja: Ponavljalj datoteko, Ponavljalj vse, Naključno
- Podpora za oznake ID3
- Podprte oblike datotek: MP3, WMA

Napajanje

- Vrsta baterije: vgrajena litij-ionska polimerna baterija za ponovno polnjenje
- Čas delovanja baterije: do 36 ur snemanja (MP3, 8 kb/s)
- Kapaciteta baterije: 1000 mAh
- Polnilna naprava: da
- Čas polnjenja (polno polnjenje): 3 ure

Oblikovanje in dodelava

- Barva(e): črna/kromna

Prikaz

- Tip: Začetek in zaključek: LCD barvni zaslon
- Osvetlitev ozadja
- Velikost diagonale zaslona: 2 in/5 cm
- Ločljivost: 240 × 320 slikovnih pik

Dimenzije izdelka

- 4,7 × 12,8 × 1,6 cm / 1,9 × 5,0 × 0,6 in
- Teža: 79 g/2,7 oz

Udobje

- Možnost nadgradnje vdelane programske opreme
- Zaklepanje tipkovnice
- Več jezikov: angleščina, francoščina, nemščina, španščina, italijanščina, ruščina, poljščina

Sistemske zahteve

- Brezplačna vrata USB
- Operacijski sistem: Windows 10, macOS, Linux

Zelene specifikacije

- Skladno z 2011/65/EU (RoHS)
- Brez svinca spajkani izdelek

Pogoji delovanja

- Temperatura: 1° – 45° C / 34° – 113° F
- Vlaga: 10 % - 90 %

10. Certifikati

Opozorilna izjava FCC



Spremembe ali modifikacije, ki jih ni izrecno odobrila stranka, odgovorna za skladnost, lahko izničijo uporabnikovo pravico do uporabe opreme.

Ta oprema je bila preizkušena in ustreza omejitvam za digitalne naprave razreda B v skladu s 15. delom pravil FCC. Te omejitve so zasnovane tako, da zagotavljajo razumno zaščito pred škodljivimi motnjami v stanovanjski namestitvi. Ta oprema ustvarja in lahko oddaja radiofrekvenčno energijo in lahko, če ni nameščena in se ne uporablja v skladu s navodili, povzroči škodljive motnje v radijskih komunikacijah. Vendar ni nobenega zagotovila, da do motenj ne bo prišlo v določeni namestitvi. Če ta oprema povzroča škodljive motnje radijskega ali televizijskega sprejema, kar je mogoče ugotoviti z izklopom in vklopom opreme, naj uporabnik poskuša odpraviti motnje z enim ali več naslednjimi ukrepi:

- Preusmerite ali prestavite sprejemno anteno.
- Povečajte razdaljo med opremo in sprejemnikom.
- Priključite opremo v vtičnico v drugem tokokrogu, kot je priključen sprejemnik.
- Za pomoč se obrnite na prodajalca ali izkušenega radijskega/televizijskega tehnika.



Niti družba Speech Processing Solutions GmbH niti njene podružnice ne odgovarjajo kupcu tega izdelka ali tretjim osebam za odškodninske zahtevke, izgube, stroške ali izdatke, ki jih ima kupec ali tretje osebe zaradi nesreče, napačne uporabe ali zlorabe tega izdelka ali nedovoljenih sprememb, popravila, predelave izdelka ali neupoštevanja navodil za uporabo in vzdrževanje, ki jih je zagotovil proizvajalec.

Ta uporabniški priročnik je dokument brez pogodbene narave. Za spremembe, napake ali tiskarske napake ne prevzemamo nobene odgovornosti.

Odprtokodna programska oprema

Izdelki, omenjeni v tem priročniku, lahko vsebujejo odprtokodno programsko opremo.

Družba Speech Processing Solutions GmbH ponuja, da na zahtevo dostavi kopijo celotne ustrezne izvorne kode za avtorsko zaščitene odprtokodne programske pakete, ki se uporabljajo v tem izdelku in za katere je takšna ponudba zahtevana z ustreznimi licencami. Ta ponudba velja do tri leta po nakupu izdelka. Za pridobitev izvorne kode pišite v angleščini na naslov: info@speech.com.

Niti družba Speech Processing Solutions GmbH niti njene podružnice ne odgovarjajo kupcu tega izdelka ali tretjim osebam za odškodninske zahtevke, izgube, stroške ali izdatke, ki jih ima kupec ali tretje osebe zaradi nesreče, napačne uporabe ali zlorabe tega izdelka ali nedovoljenih sprememb, popravila, predelave izdelka ali neupoštevanja navodil za uporabo in vzdrževanje, ki jih je zagotovil proizvajalec.

Ta uporabniški priročnik je dokument brez pogodbene narave. Za spremembe, napake ali tiskarske napake ne prevzemamo nobene odgovornosti.



Datum izdaje 2021-05-04

© 2021 Speech Processing Solutions GmbH. Vse pravice pridržane.

Specifikacije se lahko spremenijo brez predhodnega obvestila. Philips in znak Philipsovega ščita sta registrirani blagovni znamki družbe Koninklijke Philips N.V. in ju podjetje Speech Processing Solutions GmbH uporablja po licenci družbe Koninklijke Philips N.V. Vse blagovne znamke so last njihovih lastnikov.