



NAVODILA ZA UPORABO

Detektor dežja
B + B Thermo-Technik REGME 24 V

Kataloška št.: 23 55 010



Kazalo

Značilnosti	2
Območje uporabe	2
Opis delovanja.....	3
Uporaba.....	3
Namestitve.....	3
Povezava.....	3
Nastavitve.....	4
Izhod generatorja signalov (neobvezno)	4
Preklopni način	4
Ogrevanje	4
Samodejno ogrevanje	4
Nastavitev občutljivosti.....	4
Časovni zamik releja	4
Indikatorji.....	5
Vzdrževanje.....	5
Postavitev povezave.....	5
Konfiguracija vtičnih povezav	5
Dimenzije.....	6
Dodatki	6
Tehnični podatki	6
Varnostni napotki.....	7
Garancijski list	9

Značilnosti

- Varna uporaba, elektrolitsko načelo merjenja
- Možnost zaznavanja padavin kot dež ali sneg
- Delovna napetost 12 ali 24 V DC/AC
- Veliko ogrevano območje senzorja za hitro sušenje in delovanje v zimski sezoni
- Brezpotencialni kontaktni izhod (rele) 30 V/4 A
- Nastavljiva občutljivost in preklopni način
- Univerzalni nosilec za montažo na steno/drog kot dodatna oprema

Območje uporabe

- Drevesnice, kmetijstvo
- Nadzor prezračevalnih panelov
- Avtomatsko stikalo za žaluzije in rolo okna
- Stavbna instrumentacija
- Vremenske postaje

Opis delovanja

Velika površina senzorja se odziva na dež ali sneg.

Mogoče je nastaviti polarnost stikala in občutljivost.

Po potrebi se vklopi grelnik, ki preprečuje zmrzovanje ali nastajanje rose ter pospešuje sušenje.

Pri nastavitvi največje občutljivosti je naprava primerna tudi za zaznavanje megle.

Uporaba

Zaščita pred dežjem je opremljena z relejskim kontaktom za preklop nizkih napetosti do 30 V DC/AC, ki se lahko uporabi za delovanje katere koli stikalne naprave, na primer naprave za nadzor označevanja.

Mogoče je nastaviti široko območje občutljivosti.

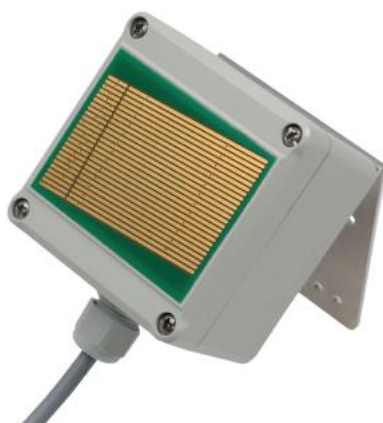
Naprava je opremljena z grelnikom za hitrejše sušenje in prepoznavanje snega.

Namestitev

Namestitev enote senzorja za dež naj opravi le pooblaščen osebje. Upoštevati je potrebno veljavne varnostne predpise!

Senzor za dež je mogoče namestiti na nosilec za montažo na steno/drog. Če ne uporabljate tovrstnih pripomočkov, morate paziti, da je kot montaže približno 30 ° od vodoravne lege.

Senzor za dež je treba namestiti na mestu, ki ga lahko dež neovirano doseže. Kapljajoča voda lahko neugodno zakasni povratno delovanje ali povzroči trajni vklop/izklop kontaktov.



Povezava

Po odstranitvi pokrova senzorja vstavite nadzorni kabel v kabelsko uvodnico M16. Napajalno napetost je treba priključiti na priključke VCC in GND. Priključki NC, COM in NO so prosti brezpotencialni preklopni kontakti za preklapljanje.

Nastavitve

Izhod generatorja signalov (neobvezno)

Na priključne sponke (kontakta BUZ in GND) lahko priključite pasivni piezoelektrični generator signalov. Signal za stanje (zvočni signal za suho ali mokro) lahko izberete z vtičnimi povezavami S1-S2 ali S2-S3. V privzetem položaju za S2-S3 je ob dežju generator signala neaktiven.

Preklopni način

Preklopni način za rele (dviganje ali spuščanje ob dežju) lahko izberete z vtičnimi povezavami T1-T2 ali T2-T3. V tovarniških nastavitvah je povezava T1-T2 priključena in rele se zapre, če se površina senzorja zmoči.

Ogrevanje

Površina senzorja se ogreva, če je priključena povezava HZ1-HZ2. Za zagotovitev hitrejšega sušenja in za delovanje pod temperaturo zmrzovanja je potrebno vklopiti gretje. Za zaznavanje megle je lahko grelnik izklopljen.

Samodejno ogrevanje

Ogrevanje se vklopi le, če je površina senzorja mokra.

Nastavitev občutljivosti

Občutljivost za zaznavanje dežja lahko nastavite s potenciometrom "SENS". Z vrtenjem potenciometra v smeri urinega kazalca se občutljivost poveča. Za zaznavanje dežja v večini primerov zadostuje srednji položaj potenciometra. Upoštevajte, da končni položaj nima nobene funkcije!

Časovni zamik releja

Takoj po tem, ko detektor zazna dež in vklopi rele (vklop ali izklop, odvisno od nastavitve prečke), se rele s časovnim zamikom preklopi nazaj v začetni položaj. Čas, v katerem je rele vklopljen ali izklopljen (odvisno od nastavitve prečke), lahko nastavite s potenciometrom "TIME" od približno 90 do 330 sekund. Če detektor med delovanjem časovnega zamika ponovno zazna dež, se rele ponovno zažene.

Indikatorji

Na napravi je zeleni LED-indikator, ki označuje stanje delovanja, in rdeči LED-indikator, ki označuje položaj stikala (pomeni, da je relejni kontakt zaprt).

Vzdrževanje

Enota senzorja za dež skoraj ne potrebuje vzdrževanja. Površino senzorja je treba občasno očistiti z vlažno krpo (to je enkrat letno, odvisno od kraja namestitve). V primeru trajne in trdovratne umazanije, se bo senzor sprožil, tudi v primeru, da ne dežuje.

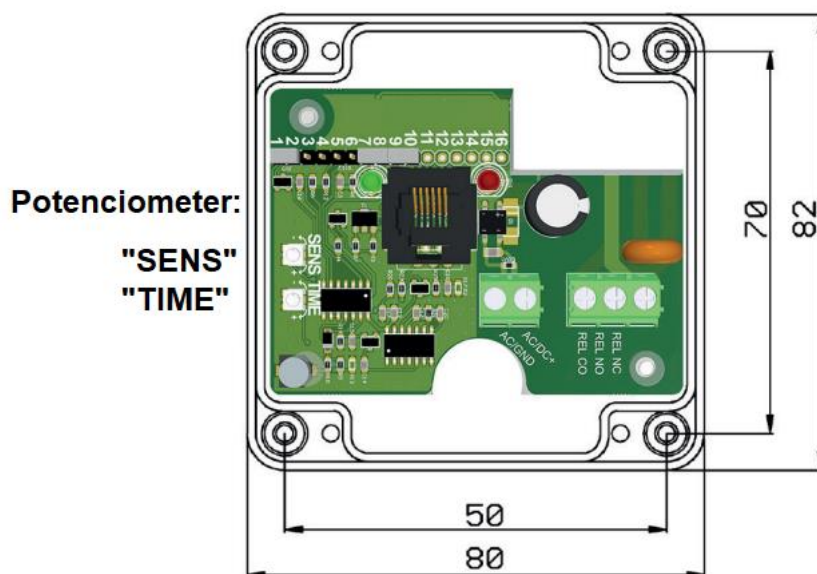
Postavitev povezave

REL NC	Kontakt stikala za odpiranje
REL NO	Kontakt stikala za zapiranje
REL CO	Kontakt skupnega stikala
AC/DC	Delovna napetost AC ali 24 V DC +10 %
AC/GND	Delovna napetost AC ali 0 V

Konfiguracija vtičnih povezav

- 1 Generator signala v preklopnem načinu (suho)
- 2 Skupni kontakt s S3 in S1
- 3 Generator signala v preklopnem načinu (mokro)
- 4 Ozemljitev generatorja signala
- 5 Izhod generatorja signalov
- 6 Rele za preklopni način (suho)
- 7 Skupni kontakt s T3 in T1
- 8 Rele za preklopni način (mokro)
- 9 Ogrevanje
- 10 Ogrevanje
- 11-16 Ni zasedeno

Dimenzije



Dodatki

Nosilec za montažo na steno/drog, vključno z opremo za montažo.



Tehnični podatki

Merilna metoda

Elektrolitske AC meritve

Vhodni tok
12 V model
24 V model

60 mA, grelec 80 - 300 mA (PTC)
50 mA, grelec 40 - 180 mA (PTC)

CE-skladnost
EMC-emisija hrupa
EMC-odpornost na hrup

2014/30/EU
ES 61000-6-3:2011
ES 61000-6-1:2007

Kabelska uvodnica
Območje vpenjanja

M16 x 1,5
6,0 - 9,5 mm

Delovna napetost po izbiri	12 V AC/DC \pm 10% 24 V AC/DC \pm 10 %
Izhod	Izhod (rele) 30 V / 4 A, Izbira NO / NC
Ohišje	ABS, zaščita pred vdorom IP54
Dimenzije (š x v x g)	80 x 82 x 58 mm

Izdelek	Št. izdelka
Detektor dežja 12 V	REGME-12V
Detektor dežja 24 V	REGME-24V
Nosilec za kombinirano montažo na steno/drog	REGME-WAHA

Varnostni napotki

- Naprava je primerna le za nizke napetosti in se je ne sme uporabljati v električnem omrežju!
- Relejni kontakt je primeren le za signale nizkih vrednosti in ne sme priti v stik z električnim omrežjem!
- Vrsta zaščite velja le pri nepoškodovanem, popolnem ohišju, pravilno zatisnjenih vijakih pokrova in kabelski uvodnici, na pokrovu senzorja pa mora biti vedno na voljo tesnilo pokrova!
- Uporabnik mora preveriti primernost za določeno uporabo.

Pozor:

- Izogibajte se ekstremni mehanski izpostavljenosti in neustrezni izpostavljenosti.
- Naprava/izdelek ni primeren za uporabo na potencialno eksplozivnih območjih in za medicinsko tehnične uporabo.

Napravo lahko uporabljajo otroci, starejši od 8 let, in osebe z zmanjšanimi fizičnimi, senzoričnimi ali umskimi sposobnostmi ali s premalo izkušenj in znanja, če jih pri uporabi nadzira oseba, ki je zadolžena za njihovo varnost, ali so prejele navodila za varno uporabo in razumejo z njimi povezane nevarnosti.

Naprava in njena priključna vrvica ne smeta biti na dosegu otrok, mlajših od 8 let.

Otroci ne smejo izvajati čiščenja in vzdrževanja naprave, razen če so starejši od 8 let in pod nadzorom.

B+B Thermo-Technik, proizvajalec: B+B Thermo-Technik GmbH, Heinrich-Hertz-Straße 4, D-78166 Donaueschingen, Nemčija.



B+B Thermo-Technik GmbH
Heinrich-Hertz-Straße 4
D-78166 Donaueschingen
Nemčija

Telefon: +49 771 83160
Faks: +49 771 831650
E-pošta: info@bb-sensors.com
bb-sensors.com

Pridržujemo si pravico do tehničnih sprememb
20.7.2020



Conrad Electronic d.o.o. k.d.
Pod Jelšami 14, 1290 Grosuplje
Faks: 01/78 11 250
Telefon: 01/78 11 248
www.conrad.si, info@conrad.si

GARANCIJSKI LIST

Izdelek: **Detektor dežja B + B Thermo-Technik REGME 24 V**
Kat. št.: **23 55 010**

Garancijska izjava:

Dajalec garancije Conrad Electronic d.o.o. k.d., jamči za kakovost oziroma brezhibno delovanje v garancijskem roku, ki začne teči z izročitvijo blaga potrošniku. **Garancija velja na območju Republike Slovenije. Garancija za izdelek je 1 leto.**

Izdelek, ki bo poslan v reklamacijo, vam bomo najkasneje v skupnem roku 45 dni vrnili popravljenega ali ga zamenjali z enakim novim in brezhibnim izdelkom. Okvare zaradi neupoštevanja priloženih navodil, nepravilne uporabe, malomarnega ravnanja z izdelkom in mehanske poškodbe so izvzete iz garancijskih pogojev. **Garancija ne izključuje pravic potrošnika, ki izhajajo iz odgovornosti prodajalca za napake na blagu.**

Vzdrževanje, nadomestne dele in priklopne aparate proizvajalec zagotavlja še 3 leta po preteku garancije.

Servisiranje izvaja družba CONRAD ELECTRONIC SE, Klaus-Conrad-Strasse 1, 92240 Hirschau, Nemčija.

Pokvarjen izdelek pošljete na naslov: Conrad Electronic d.o.o. k.d., Pod Jelšami 14, 1290 Grosuplje, skupaj z računom in izpolnjenim garancijskim listom.

Prodajalec:

Datum izročitve blaga in žig prodajalca:

Garancija velja od dneva izročitve izdelka, kar kupec dokaže s priloženim, pravilno izpolnjenim garancijskim listom.