



NAVODILA ZA UPORABO

Šivalni stroj **Singer Mercury 8280**

Kataloška št.: 23 58 406



Kazalo

Varnostni napotki.....	4
Sestavni deli naprave	5
Dodatna oprema.....	6
Namestitev zaskočne šivalne mizice	8
Priklop šivalnega stroja na električno omrežje.....	8
Menjava žarnice	10
Dvostopenjsko dvigalo tačke	11
Nameščanje nosilca tačke	11
Navijanje sukanca na vretence.....	12
Vstavljanje vretenca	14
Vstavljanje in menjava igle	15
Namestitev zgornjega sukanca.....	16
Avtomatsko vstavljanje sukanca (poljubno)	17
Napenjanje sukanca	18
Dviganje spodnjega sukanca.....	20
Vzvrtno šivanje, dokončevanje dela in rezanje sukanca.....	21
Izbira igle, tkanine in sukanca.....	22
Izbira vzorca	23
Šivanje z ravnimi šivi in položaj igle.....	24
Cik-cak šivi	25
Slepi šiv / šiv za spodnje perilo.....	26
Šivanje gumbov	27
Štiristopenjsko šivanje gumbnic.....	28
Zadrge in všivanje vrvic	29
Večkratno cik-cak šivanje	30
Prostoročno krpanje	31
Okrasni šivi	32
Aplikacije in aplikacije s slepim šivom	33
Funkcija prešivanja	34
Popravljanje oblačil.....	35
Utrditveni robni šiv	36
Šivanje tkanine v gube.....	37
Nabiranje	38
Okrasni šivi preko vrvic.....	39
Vzdrževanje naprave	40
Odpravljanje težav	41
Garancijski list	43
Prevod izvirne izjave EU o skladnosti.....	44
Izvirna izjava EU o skladnosti	46

Čestitke

Kot lastnik novega šivalnega stroja Singer začnete vznemirljivo ustvarjalno pustolovščino. Od trenutka, ko boste prvič uporabili svoj stroj, boste vedeli, da šivate na enem od najpreprostejših šivalnih strojev, ki so bili kdaj izdelani.

Priporočamo vam, da pred začetkom uporabe vašega šivalnega stroja, prelistate ta navodila za uporabo, ob tem ko sedite ob vašem stroju in tako korak za korakom odkrijete številne funkcije in njegovo enostavnost uporabe.

Da bi vam zagotovil najsodobnejše šivalne zmogljivosti, si proizvajalec pridržuje pravico, da po potrebi spremeni videz, obliko ali dodatke tega šivalnega stroja.

SINGER je ekskluzivna blagovna znamka podjetja Singer Company Ltd. ali njenih hčerinskih družb.

Avtorske pravice ©2005
Vse pravice pridržane po vsem svetu.

Varnostni napotki

POMEMBNI VARNOSTNI NAPOTKI

Pri uporabi električnega aparata morati vedno slediti osnovnim varnostnim ukrepom, vključno s sledečim:

Pred uporabo tega gospodinjskega šivalnega stroja preberite vsa navodila.

NEVARNOST – Za zmanjšanje nevarnosti električnega udara:

1. Šivalnega stroja nikoli ne puščajte brez nadzora, kadar je priključen na električno omrežje.
2. Šivalni stroj vedno odklopite iz električne vtičnice takoj po uporabi pa tudi pred čiščenjem.
3. Napravo vedno odklopite pred zamenjavo žarnice. Zamenjajte žarnico z enakim tipom 10 vatov (območje 110-120 V) ali 15 vatov (območje 220-240 V).

POZOR – Za zmanjšanje nevarnosti opeklin, požara, električnega udara ali telesnih poškodb:

1. Ne dovolite, da se naprava uporablja kot igrača. Potrebna je posebna pozornost, če ta šivalni stroj uporabljajo otroci ali če se nahajajo v njegovi bližini.
2. Ta šivalni stroj uporabljajte samo za predvideno uporabo, kot je opisano v teh navodilih za uporabo. Uporabljajte samo nastavke, ki jih priporoča proizvajalec, kot so navedeni v teh navodilih za uporabo.
3. Nikoli ne uporabljajte tega šivalnega stroja, če ima poškodovan kabel ali vtič, če ne deluje pravilno, če je padel na tla ali se poškodoval ali v primeru, da je padel v vodo.
Šivalni stroj vrnite najbližjemu pooblaščenemu prodajalcu ali servisu za pregled, popravilo oziroma električne ali mehanske prilagoditve.
4. Šivalnega stroja nikoli ne uporabljajte z blokiranimi zračnimi odprtini. Pazite, da zračne odprtine šivalnega stroja in nožnega stikala ne bodo prekrite z vlakni, prahom in visečo tkanino.
5. Ne dotikajte se gibljivih delov. Posebna previdnost je potrebna pri igli šivalnega stroja.
6. Vedno uporabljajte ustrezno vbodno ploščico. Napačna ploščica lahko povzroči zlom igle.
7. Ne uporabljajte zvutih igel.
8. Med šivanjem ne vlecite ali potiskajte tkanine. To bi lahko povzročilo, da se igla zvije in zlomi.
9. Izklopite šivalni stroj ("O"), ko izvajate kakršne koli prilagoditve v povezavi z iglo, kot je na primer vstavljanje sukanca v iglo, menjava igle, vpenjanje navijala za sukanec ali menjava tačke itd.
10. Šivalni stroj vedno odklopite iz električne vtičnice pred odstranjevanjem pokrova ohišja, oljenjem ali pri kakršnih koli drugih uporabniških vzdrževalnih delih, ki so navedena v navodilih za uporabo.
11. Nikoli ne spuščajte ali vstavljajte predmetov v nobeno od odprtin naprave.
12. Naprave ne uporabljajte na prostem.
13. Ne uporabljajte naprave v okolju, kjer se uporabljajo aerosolni (razpršilni) izdelki ali kjer se dovaja kisik.
14. Če želite izklopiti napravo, obrnite vse kontrolne gumbce v položaj za izklop ("O"), nato pa izvlecite vtič iz vtičnice.

15. Ne odklapljajte naprave iz omrežja, tako da vlečete za kabel. Za odklop primite za vtič in ne za kabel.

16. Raven zvočnega tlaka pri normalnih delovnih pogojih je 75dB (A).

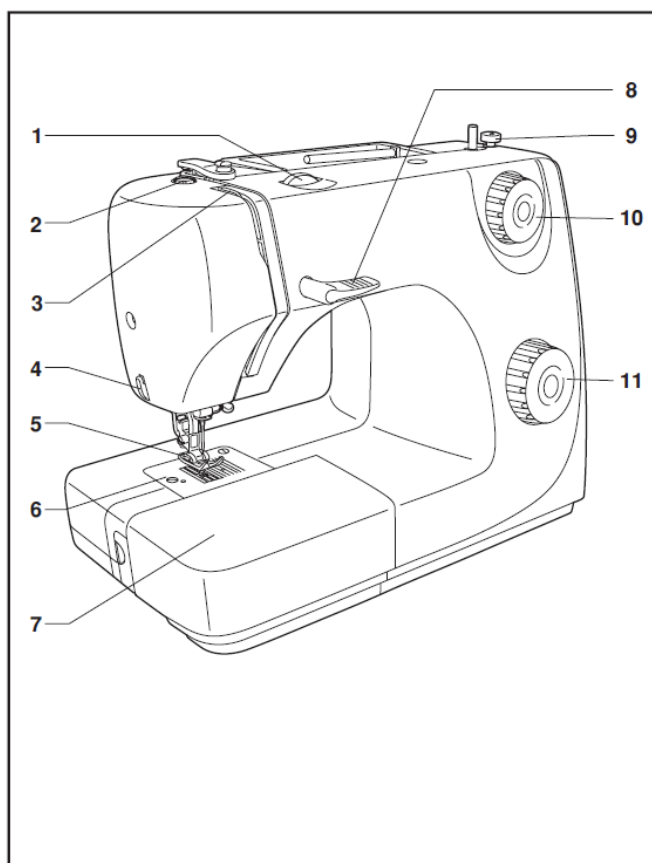
SHRANITE TA NAVODILA

Ta šivalni stroj je namenjen le za domačo uporabo.

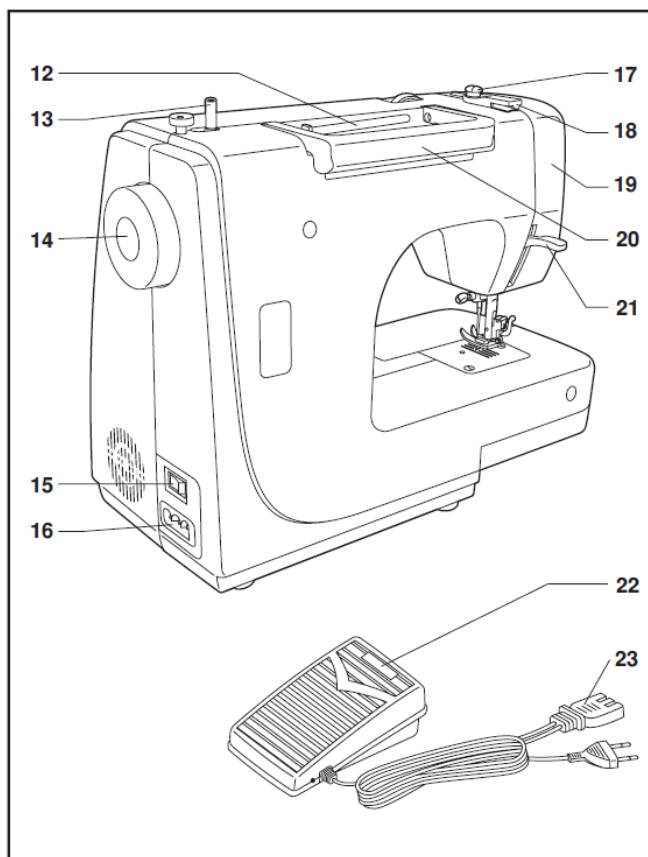
- Napravo lahko uporabljajo otroci, starejši od 8 let, in osebe z zmanjšanimi fizičnimi, senzoričnimi ali umskimi sposobnostmi ali s premalo izkušenj in znanja, če jih pri uporabi nadzira oseba, ki je zadolžena za njihovo varnost, ali so prejele navodila za varno uporabo in razumejo z njimi povezane nevarnosti.
- Naprava in njena priključna vrvica ne smeta biti na dosegu otrok, mlajših od 8 let.
- Otroci ne smejo izvajati čiščenja in vzdrževanja naprave, razen če so starejši od 8 let in pod nadzorom.

Sestavni deli naprave

1. Gumb za napetost sukanca
2. Prilagoditev napetosti tačke
3. Napenjalo sukanca
4. Rezilo za sukanec
5. Tačka
6. Vbodna ploščica
7. Odstranljiva šivalna mizica / prostor za shranjevanje pripomočkov
8. Ročica za vzvratno šivanje
9. Omejevalec navijala za sukanec
10. Gumb za dolžino šiva
11. Gumb za izbiro vzorcev



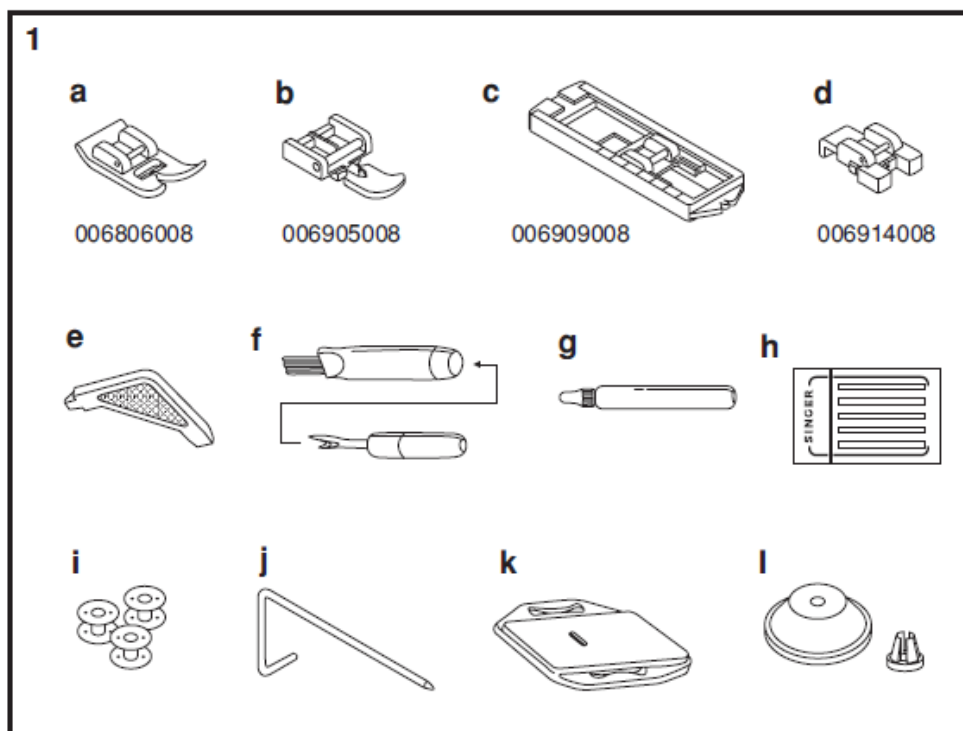
- 12. Vodoravno držalo sukanca
- 13. Navijalo za sukanec
- 14. Ročno kolo
- 15. Stikalo za vklop in luč
- 16. Glavna vtičnica
- 17. Vodilo navijala za sukanec
- 18. Vodilo zgornjega sukanca
- 19. Sprednji pokrov ohišja
- 20. Ročaj
- 21. Dvigalo tačke
- 22. Nožno stikalo za nadzor hitrosti
- 23. Napajalni kabel



Dodatna oprema

Standardni dodatki (1)

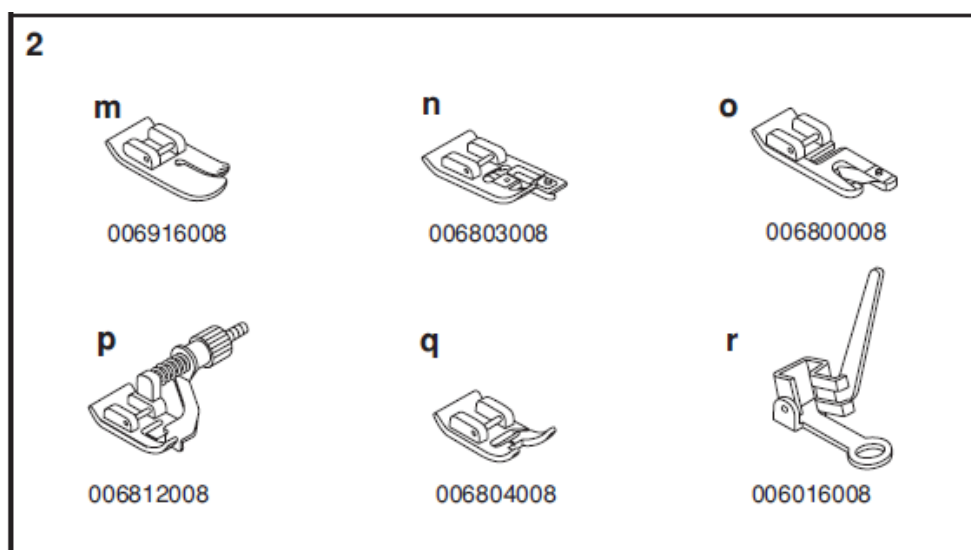
- a) Večnamenska tačka
- b) Tačka za šivanje zadržg
- c) Tačka za šivanje lukenj za gumbe
- d) Tačka za šivanje gumbov
- e) L-izvijač
- f) Nožek za paranje šivov / čopič
- g) Steklениčka z oljem
- h) Paket igel
- i) Vretence za sukanec (3x)
- j) Vodilo za robove / prešivanje
- k) Ploščica za krpanje
- l) Nosilec za držalo sukanca



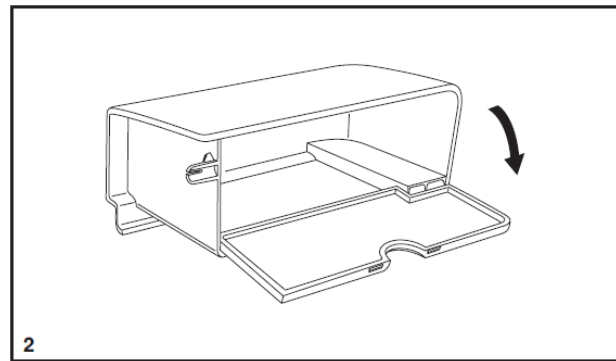
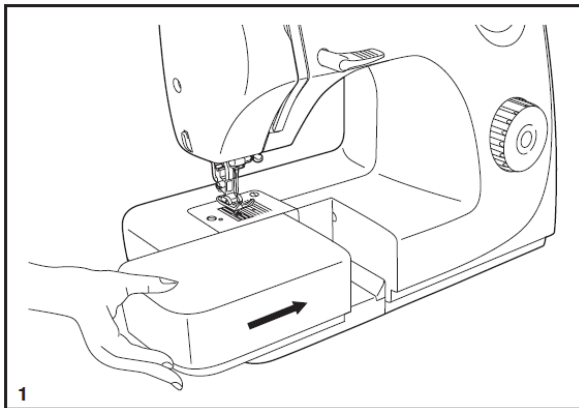
Poljubni dodatki (2)

(Teh 6 dodatkov ni priloženih šivalnemu stroju, vendar so na voljo kot posebna dodatna oprema pri vašem lokalnem prodajalcu.)

- m) Tačka za prešivanje / ravne šive
- n) Tačka za obšivanje
- o) Tačka za zviti rob
- p) Tačka za slepi šiv
- q) Tačka za satenasti šiv
- r) Tačka za krpanje / vezenje



Namestitev zaskočne šivalne mizice



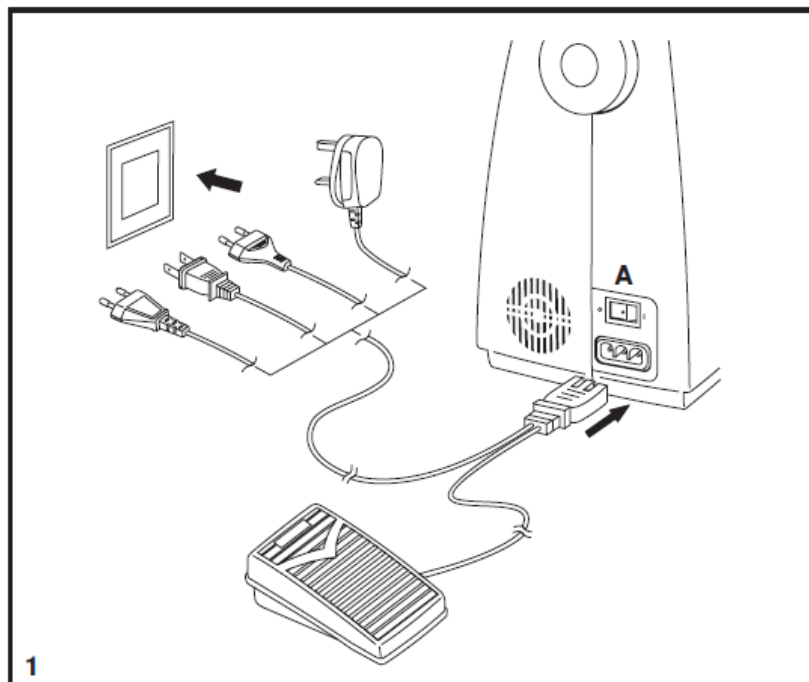
Zaskočno šivalno mizico držite vodoravno in jo potisnite v smeri puščice (1). Da bi odstranili prostor za shranjevanje pripomočkov, ga povlecite v levo.

Notranjost zaskočne šivalne mizice se lahko uporablja za shranjevanje pripomočkov.

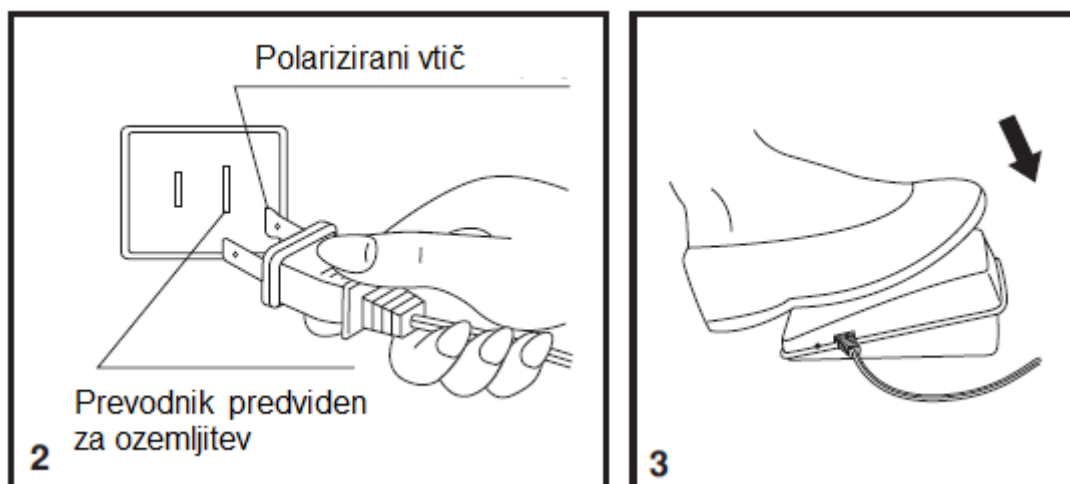
Če jo želite odpreti, obrnite pokrov navzdol, kot je prikazano na sliki (2).

Priklop šivalnega stroja na električno omrežje

Napravo priključite na vir napajanja, kot je prikazano na sliki (1).



Ta naprava je opremljena s polariziranim vtičem, ki ga je treba uporabljati z ustrezno polarizirano vtičnico (2).



Pozor:

Ko šivalnega stroja ne uporabljate, odklopite napajalni kabel.

Nožni nadzor

Nožno stikalo uravnava hitrost šivanja (3).

Pozor:

Če imate pomisleke o tem, kako šivalni stroj priključiti na vir napajanja, se posvetujte s kvalificiranim električarjem.

Ko šivalnega stroja ne uporabljate, odklopite napajalni kabel.

Šivalni stroj se sme uporabljati samo z nožnim stikalom tipa KD-1902 (območje 110-120 V) / KD-2902 (območje 220-240 V), ki ga proizvaja podjetje ZHEJIANG FOUNDER MOTOR CORPORATION LTD (Kitajska).

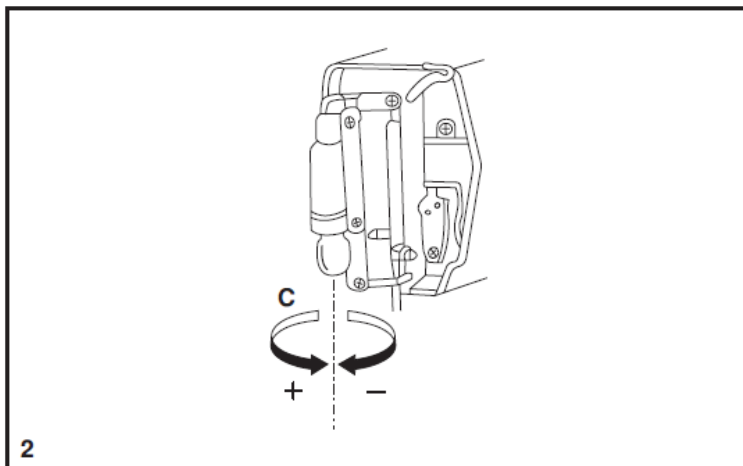
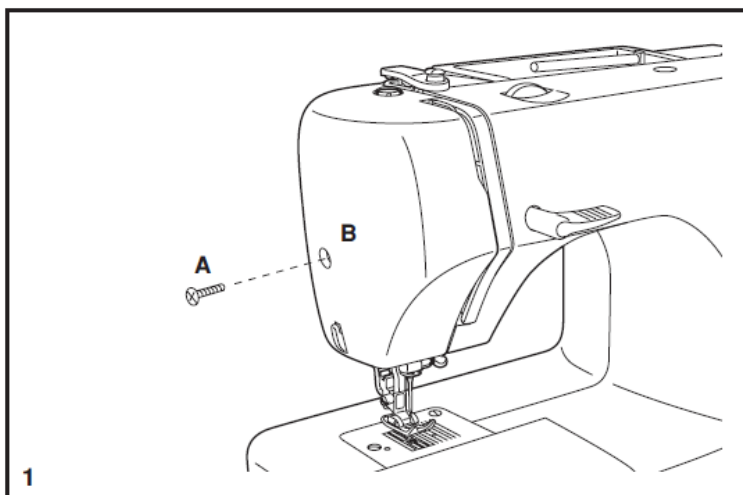
Šivalna luč

Za vklop šivalnega stroja in luči premaknite glavno stikalo (A) na "I".

POMEMBNO OBVESTILO

Za aparate s polariziranim vtičem (ko je ena ploščica vtiča širša od druge): za zmanjšanje nevarnosti električnega udara je ta vtič namenjen samo priklopu v polarizirano vtičnico samo v eno smer. Če se v vtičnico ne prilega v celoti, vtič obrnite. Če še vedno ne ustreza, se obrnite na usposobljenega električarja, da namesti ustrezno vtičnico. Vtiča na noben način ne spreminjajte.

Menjava žarnice



Šivalni stroj izključite iz električnega omrežja, tako da izvlečete vtič iz električne vtičnice!

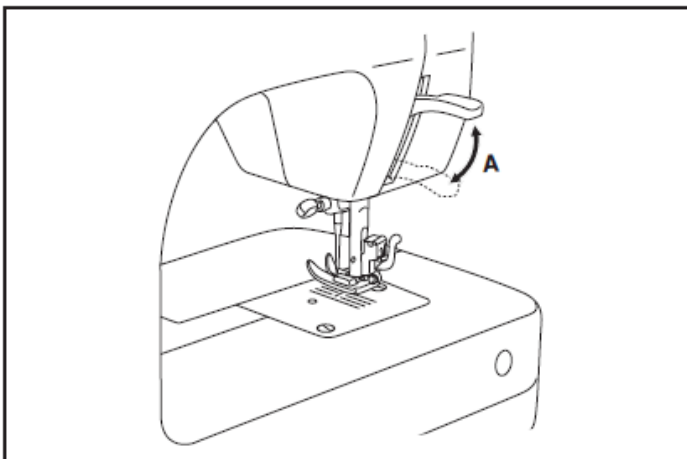
Zamenjajte žarnico z enakim tipom 10 vatov (območje 110-120 V) ali 15 vatov (območje 220-240 V).

- Odvijte vijak (A), kot je prikazano na sliki (1).
- Odstranite sprednji del ohišja (B).
- Odvijte žarnico in jo zamenjajte z novo (C) (2).
- Ponovno namestite sprednji del ohišja in privijte vijak.

V primeru kakršnih koli težav se posvetujte s svojim prodajalcem naprav.

Dvostopenjsko dvigalo tačke

Pri šivanju več plasti ali debelih tkanin lahko tačko dvignete v višji položaj za enostavno umestitev dela (A).

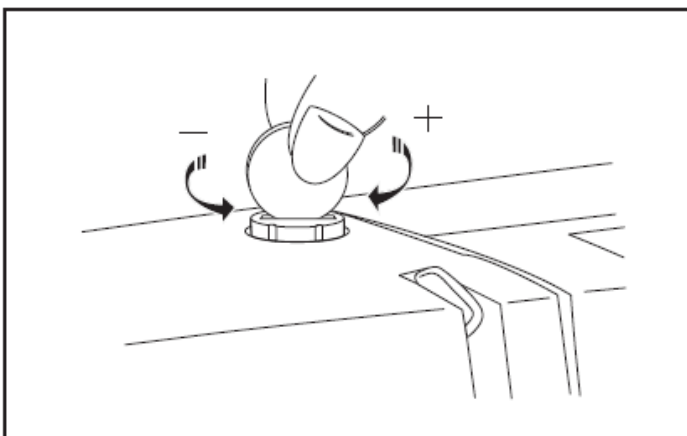


Prilagoditev napetosti tačke

Napetost tačke šivalnega stroja je bila vnaprej nastavljena in ne zahteva posebne prilagoditve glede na vrsto tkanine (lahka ali težka tkanina).

Če pa morate napetost tačke prilagoditi, s kovancem zavrtite nastavitveni vijak za pritisk.

Pri šivanju zelo tanke tkanine zmanjšajte napetost tako, da zavrtite vijak v nasprotni smeri urinega kazalca, pri debelejših tkaninah pa jo povečajte tako, da ga zavrtite v smeri urinega kazalca.



Nameščanje nosilca tačke

Dvignite paličico tačke (a) z dvigalom tačke. Pritrdite nosilec tačke (b), kot je prikazano na sliki (1).

Pritrditev tačke

Spustite nosilec tačke (b) dokler ni reža (c) neposredno nad zatičem (d) (2).

Dvignite ročico (e). Spustite nosilec tačke (b) in tačka (f) se bo samodejno zaskočila.

Odstranitev tačke

Dvignite tačko (3).

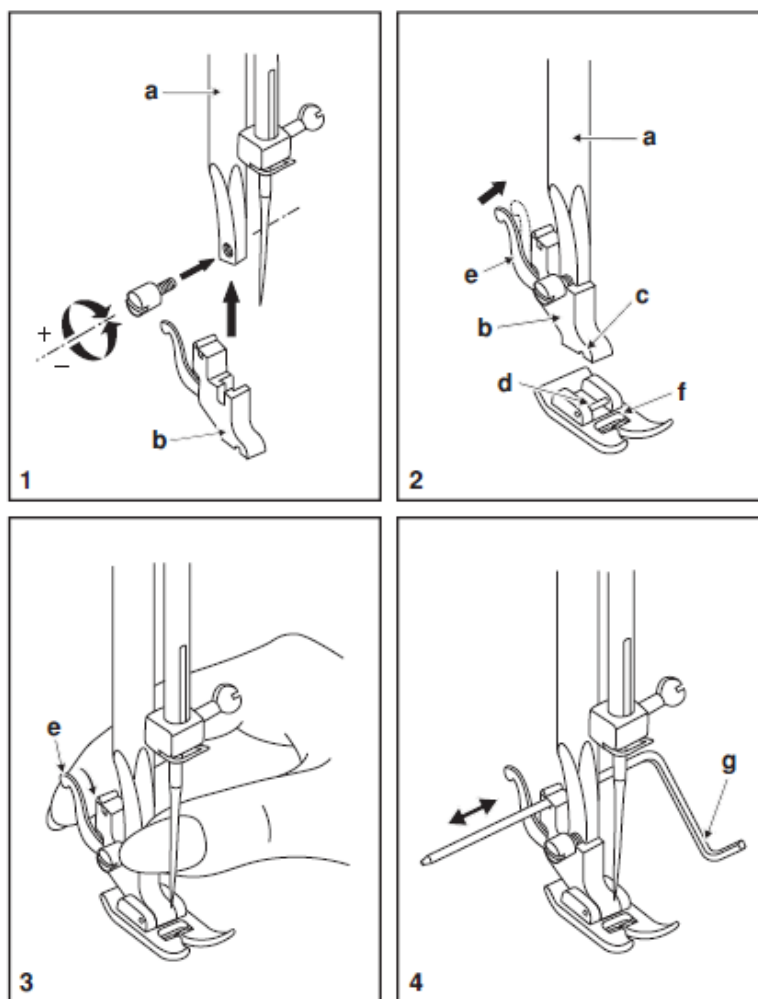
Potisnite ročico (e), da se tačka sprosti (3).

Namestitev vodila za robove

Pritrdite vodilo za robove (g) v režo, kot je prikazano na sliki. Po potrebi prilagodite robove, gube itd (4).

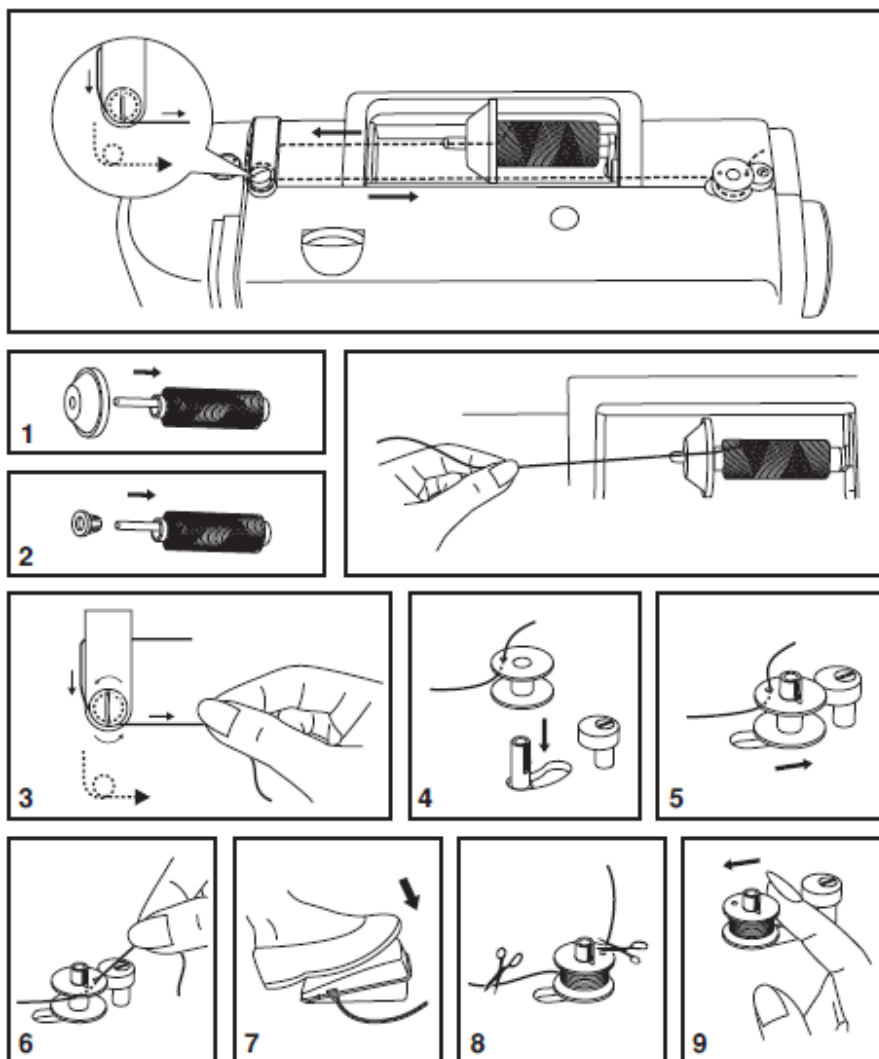
Pozor:

Ko izvajate katerega koli od zgornjih postopkov, vedno izklopite stikalo za vklop ("O")!



Navijanje sukanca na vretence

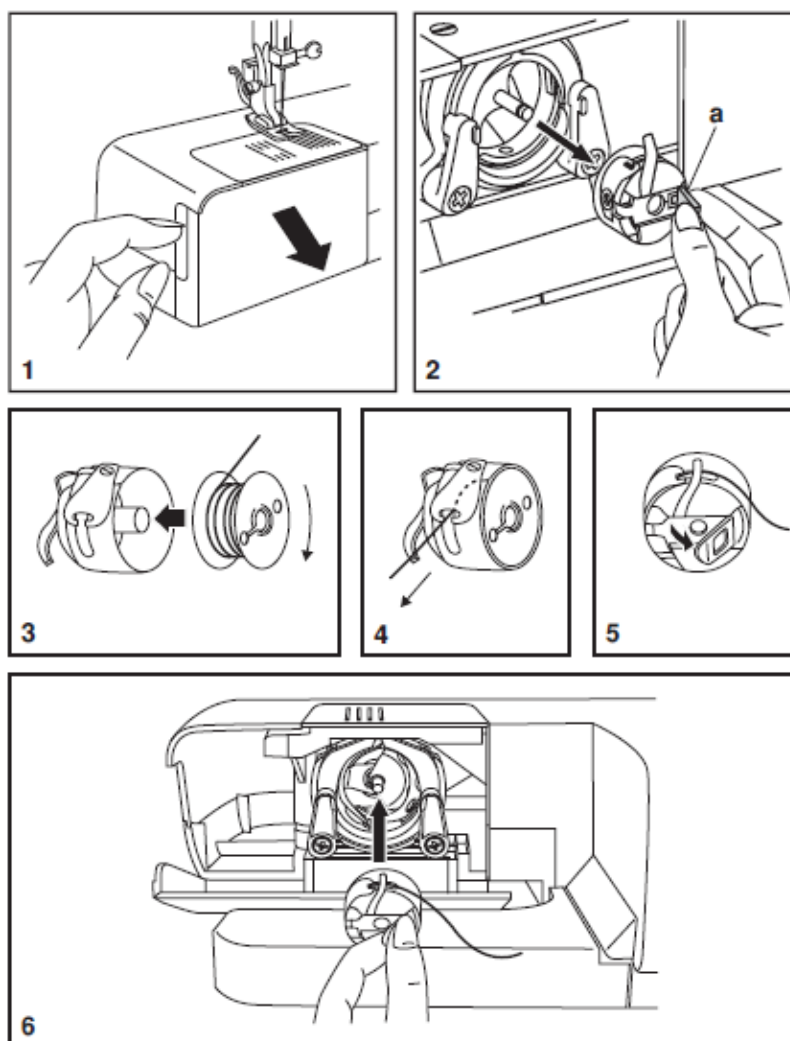
- Namestite kolut sukanca in ustrezno držalo sukanca na nosilec za držalo (1/2).
- Navijte sukanec v nasprotni smeri urinega kazalca okoli napenjalnih diskov navijala sukanca (3).
- Vtaknite sukanec v vretence, kot je prikazano na sliki, in ga namestite na navijalo (4).
- Potisnite navijalo za sukanec v desno (5).
- Držite konec sukanca (6).
- Stopite na nožno stikalo (7).
- Prerežite sukanec (8).
- Potisnite navijalo za sukanec v levo (9) in odstranite vretence.



Upoštevajte:

Ko je navijalo za sukanec v položaju za »navijanje vretenca«, stroj ne bo šival in ročnega kolesa ne bo mogoče obrniti. Za začetek šivanja potisnite navijalo za sukanec v levo (položaj za šivanje).

Vstavljanje vretenca



Ko vstavljate ali odstranjujete vretenca, mora biti igla dvignjena do konca.

- Odprite pokrov na tečajih (1).
- Potegnite jeziček ohišja vretenca (a) in odstranite ohišje vretenca (2).
- Z eno roko držite ohišje vretenca. Vstavite vretenca tako, da sukanec teče v smeri urinega kazalca (puščica) (3).
- Potegnite sukanec skozi režo in pod prst (4).
- Ohišje vretenca držite za jeziček ohišja (5).
- Vstavite ga v čolniček (6).

Pozor:

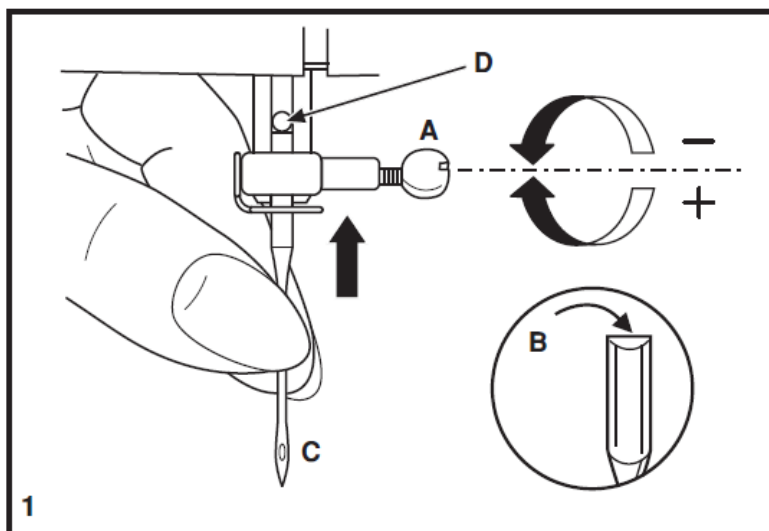
Izklopite stikalo za vklop ("O"), preden vstavite ali odstranite vretenca.

Vstavljanje in menjava igle

Iglo redno menjajte, še posebej, če kaže znake obrabe in vam povzroča težave.

Za najboljše rezultate šivanja vedno uporabite igle znamke SINGER.

Iglo vstavite, kot je prikazano na spodnji sliki:



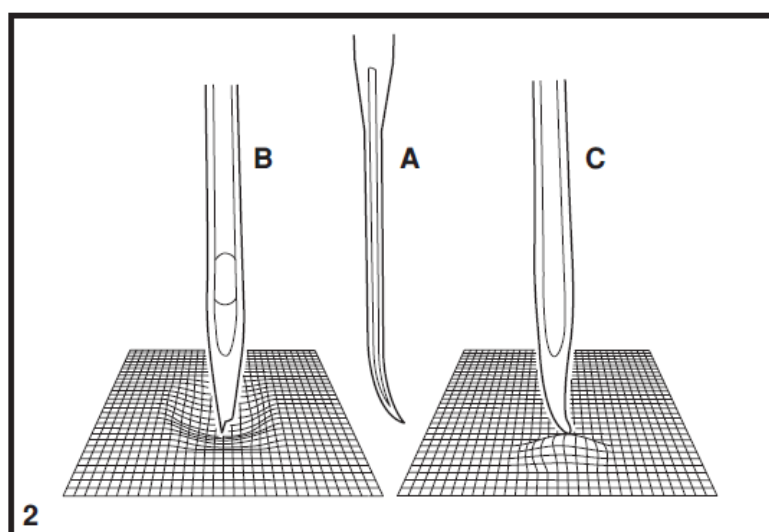
A Odvijte vijak za pritrditev igle in ga ponovno privijte, po tem ko ste vstavili novo iglo (1).

B Ploska stran igle mora biti obrnjena nazaj.

C/D Iglo vstavite do konca navzgor.

Pozor:

Preden vstavite ali odstranite iglo, vedno izklopite stikalo za vklop ("O").

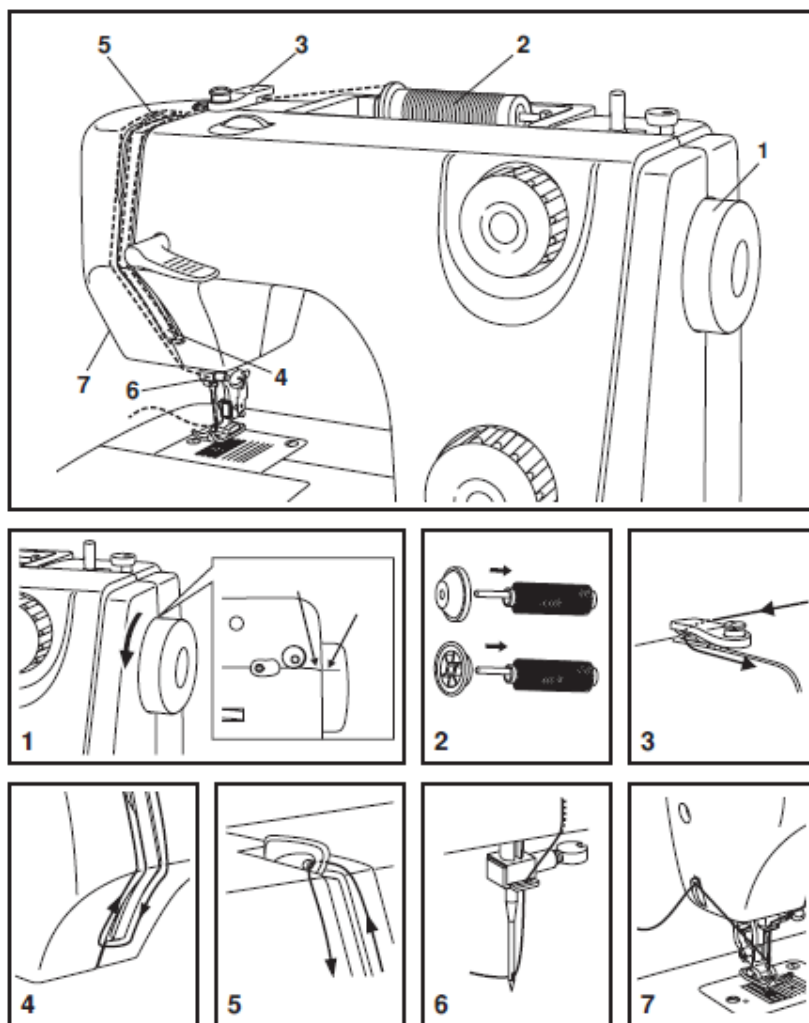


Igla morajo biti v brezhibnem stanju (2).

Težave se lahko pojavijo pri:

- A Zvitih iglah
- B Poškodovanih točkah
- C Topih iglah

Namestitev zgornjega sukanca



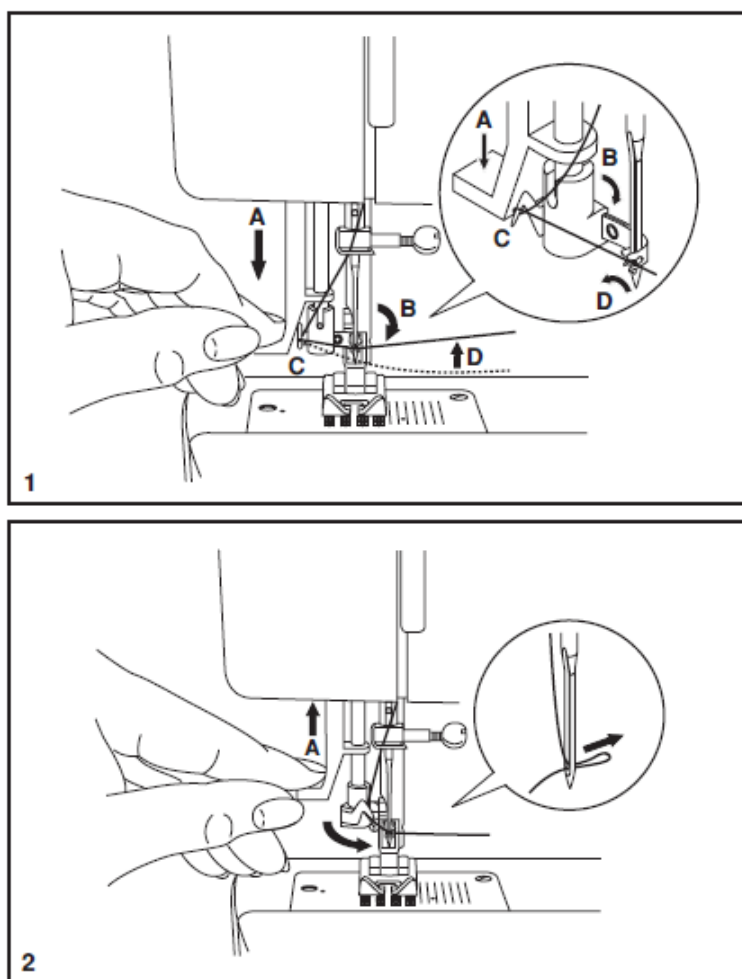
To je preprost postopek, vendar je pomembno, da ga izvedete pravilno, saj lahko v nasprotnem primeru povzroči številne težave pri šivanju.

- Začnite tako, da dvignete iglo na najvišjo točko (1); dvignite tudi tačko, da sprostite napenjalne diske.
Opomba: Zaradi varnosti toplo priporočamo, da pred vstavljanjem sukanca odklopite šivalni stroj iz napajanja.
- Dvignite držalo sukanca. Namestite kolot sukanca na držalo tako, da sukanec izhaja iz koluta, kot je prikazano. Za manjše kolute sukanca postavite nosilec za držalo na držalo z manjšo stranjo proti kolutu (2).

- Potegnite sukanec iz koluta skozi zgornje vodilo sukanca (3) in povlecite sukanec skozi vzmet za napenjanje, kot je prikazano na sliki.
- Namestite sukanec v predel za napenjanje tako, da vodite sukanec navzdol po desnem kanalu in navzgor po levem kanalu (4). Med tem postopkom je koristno držati sukanec med kolutom in vodilom sukanca (3).
- Na vrhu napeljite sukanec od desne proti levi skozi ušesce napenjala za sukanec in nato spet navzdol (5).
- Sukanec vdenite skozi vpenjalno vodilo igle (6) in nato vodite navzdol do igle, v katero morate vdeti sukanec od spredaj nazaj.
- Potegnite približno 15-20 cm sukanca nazaj skozi uho igle. Z vgrajenim rezalnikom odrežite zeleno dolžino sukanca (7).

Avtomatsko vstavljanje sukanca (poljubno)

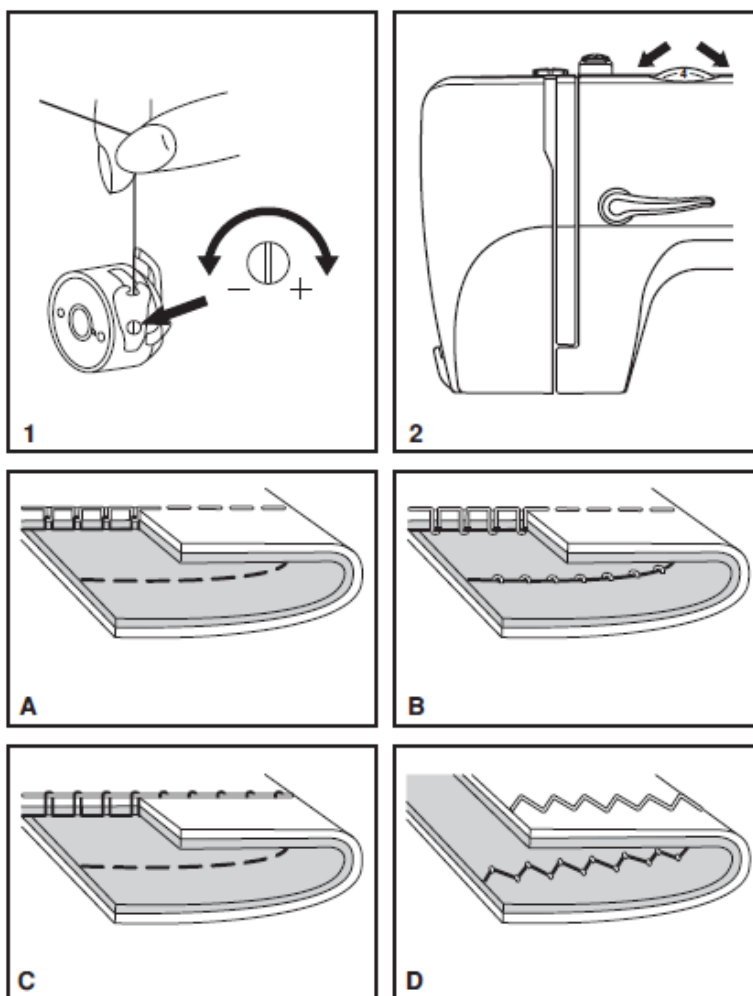
Avtomatsko vstavljanje sukanca je tovarniško nameščena možnost. Če ima vaš šivalni stroj to možnost, sledite spodnjim navodilom.



- Dvignite iglo v najvišji položaj.
- Pritisnite ročico (A) do konca navzdol.
- Del za vstavljanje sukanca se samodejno premakne v položaj za vstavljanje (B).
- Napeljite sukanec okoli vodila sukanca (C).
- Napeljite sukanec pred iglo okoli kaveljčka (D) od spodaj navzgor.
- Sprostite ročico (A).
- Potegnite sukanec skozi uho igle.

Pozor:
Izklopite stikalo za vklop ("O")!

Napenjanje sukanca



Napenjanje zgornjega sukanca

Osnovna nastavitev napetosti sukanca: "4"

Če želite povečati napetost, obrnite gumb na naslednjo številko navzgor. Če želite zmanjšati napetost, obrnite gumb na naslednjo številko navzdol.

- A Normalna napetost sukanca za šivanje ravnih šivov.
- B Napetost sukanca je premajhna za šivanje ravnih šivov. Obrnite gumb na višjo številko.
- C Napetost sukanca je prevelika za šivanje ravnih šivov. Obrnite gumb na nižjo številko.
- D Normalna napetost sukanca za cik-cak in dekorativno šivanje. Sukanec je pravilno napet, ko se na spodnji strani blaga pojavi majhna količina zgornjega sukanca.

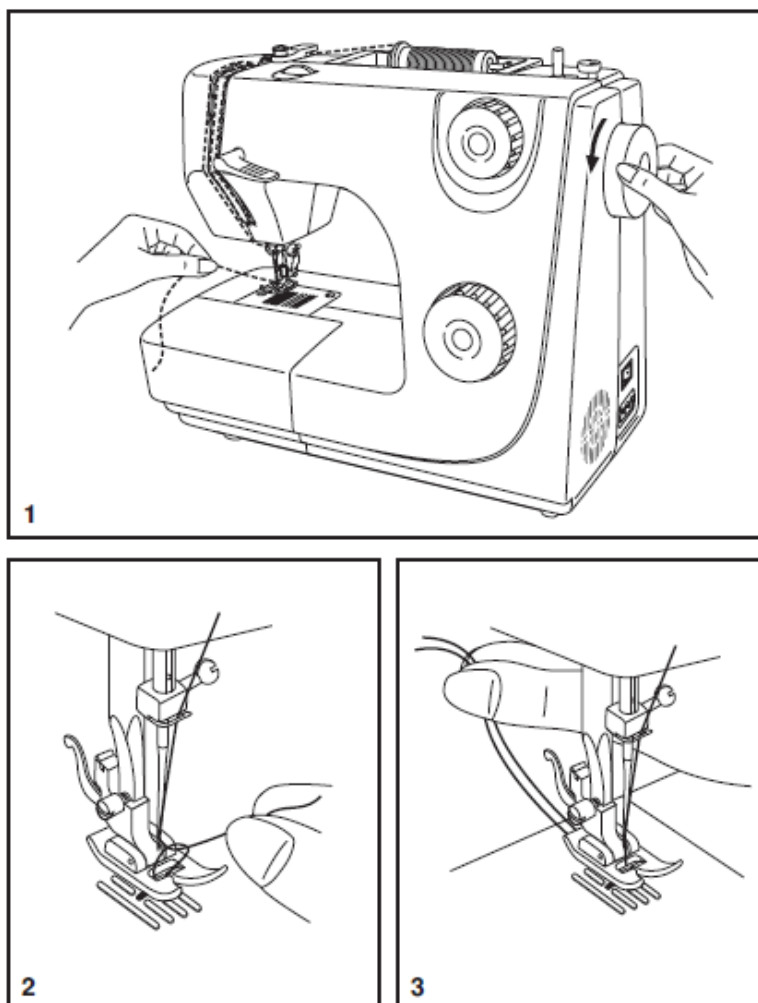
Napenjanje spodnjega sukanca

Če želite preizkusiti napetost sukanca vretenca, odstranite ohišje vretenca in vretence ter ju držite tako, da ju obesite za sukanec. Potegnite enkrat ali dvakrat. Če je napetost pravilna, se bo sukanec odvil za približno 2-5 cm. Če je napetost prevelika, se sploh ne bo odvil. Če je napetost premajhna, se bo odvil preveč. Za nastavitev zavrtite majhen vijak ob strani ohišja vretenca.

Upoštevajte:

- Za dobro šivanje je pomembna pravilna nastavitev napetosti.
- Ne obstaja enotna nastavitev napetosti, ki bi bila primerna za vse funkcije šivov, sukancev ali tkanine.
- Uravnotežena napetost (enaki šivi tako zgoraj kot spodaj) je običajno zaželena le pri šivanju z ravnimi šivi.
- 90 % vsega šivanja bo pri napetosti med "3" in "5".
- Za funkcije cik-cak šivov in dekorativnega šivanja mora biti napetost sukanca na splošno manjša kot pri šivanju ravnih šivov.
- Pri vseh dekorativnih šivih boste vedno dosegli lepši šiv in manj nabiranja tkanine, ko se zgornji sukanec pojavi na spodnji strani tkanine.

Dviganje spodnjega sukanca



Zgornji sukanec pridržite z levo roko. Zavrtite ročno kolo proti sebi (v obratni smeri urinega kazalca) (1), da spustite in nato dvignete iglo.

Opomba:

Če je spodnji sukanec težko povleči navzgor, preverite, da se sukanec ni zataknil v držalo vretenca oziroma v odstranljivo šivalno mizico.

Zgornji sukanec previdno povlecite navzgor, da se bo spodnji sukanec dvignil skozi vbodno ploščico (2).

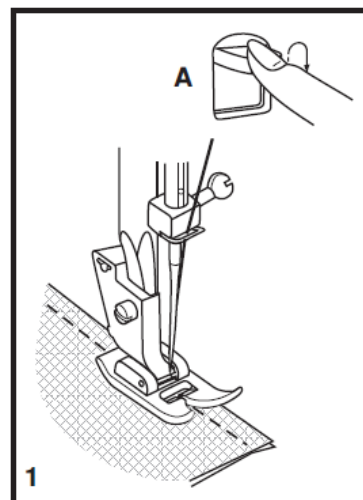
Sedaj oba sukanca povlecite nazaj pod tačko (3).

Vzratno šivanje, dokončevanje dela in rezanje sukanca

Vzratno šivanje

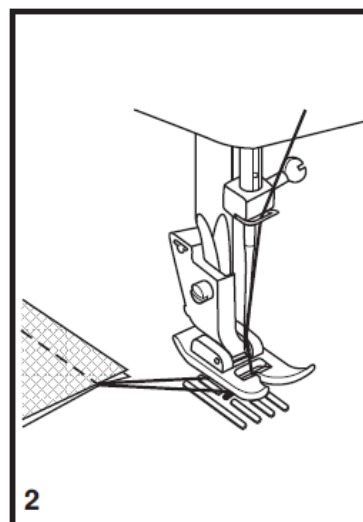
Za zavarovanje začetka in konca šiva pritisnite ročico za vzratno šivanje (A).

Zašijte nekaj vzratnih šivov. Spustite ročico in stroj bo ponovno šival naprej (1).



Dokončevanje dela

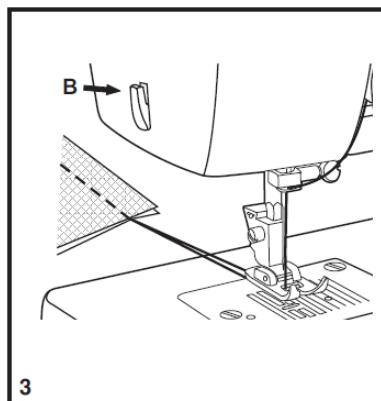
Zavrtite ročno kolo v nasprotni smeri urinega kazalca, da dvignete ročico za navoj sukanca v najvišji položaj, dvignite tačko in odstranite tkanino, ki ste jo šivali, za iglo in tačko (2).



Rezanje sukanca

Povlecite sukanca pod in za tačko. Povlecite ju proti sprednjemu delu šivalnega stroja in v rezalnik sukanca (B).

Povlecite sukanca navzdol, da ju odrežete (3).



Izbira igle, tkanine in sukanca

VODNIK ZA IZBIRO IGLE, TKANINE IN SUKANCA

VELIKOST IGLE	TKANINA	SUKANEC
9-11 (70-80)	Lahke tkanine - tanek bombaž, voile, svila, muslin, qiana, pletenine, bombažne pletenine, jersey, krep, tkanine iz poliestra, tkanina za srajce in bluze.	Lahek sukanec iz bombaža, najlona, poliestra ali poliestra, ovitega v bombaž.
11-14 (80-90)	Srednje težke tkanine - bombaž, saten, jadvovina, dvojne pletenine, lažje volnene tkanine.	Večina prodanih sukancev je srednje velikosti in primernih za te tkanine in velikosti igel. Za najboljše rezultate uporabite poliestrske sukance na sintetičnih materialih in bombaž na naravnih tkaninah. Vedno uporabljajte isto vrsto sukanca zgoraj in spodaj.
14 (90)	Srednje težke tkanine – bombažno platno, volna, težje pletenine, frotir, jeans.	
16 (100)	Težke tkanine - platno, volnene tkanine, zunanji šotori in prešite tkanine, jeans, material za oblazinjenje pohištva (lahke do srednje težke tkanine).	
18 (110)	Težke volnene tkanine, tkanine za plašče, tkanine za oblazinjenje pohištva, nekatere vrste usnja in sintetičnih tkanin.	Debelejši sukanci, sukanci za preproge (uporabite močan pritisk stopala – velike številke).

POMEMBNO: Velikost igle uskladite z debelino sukanca in težo tkanine.

IGLA, IZBOR TKANIN

IGLE	RAZLAGA	TIP TKANINE
SINGER 2020	Standardne ostre igle. Velikosti gredo od tankih do velikih, 9 (70) do 18 (110).	Naravne tkanine - volna, bombaž, svila itd. Ni priporočljivo za dvojne pletenine.
SINGER 2045	Igle z zaobljeno konico, z utorom 9 (70) do 18 (110).	Naravne in sintetične tkanine, poliestrske mešanice. Pletenine-poliestri, spoji, triko, enojne in dvojne pletenine. Tudi pletenine za puloverje, Lycra, tkanina za kopalke, elastika.
SINGER	Dvojne igle.	Pletene tkanine in pletenine.
SINGER	Igle za usnje 12 (80) do 18 (110).	Usnje, vinil, blago za oblazinjenje pohištva (naredi manjšo luknjo kot standardna velika igla).

Opomba :

1. Dvojne igle je mogoče kupiti za uporabna in dekorativna dela.
2. Pri šivanju z dvojnimi iglami, mora biti gumb za širino šivov nastavljen najmanj na "3".

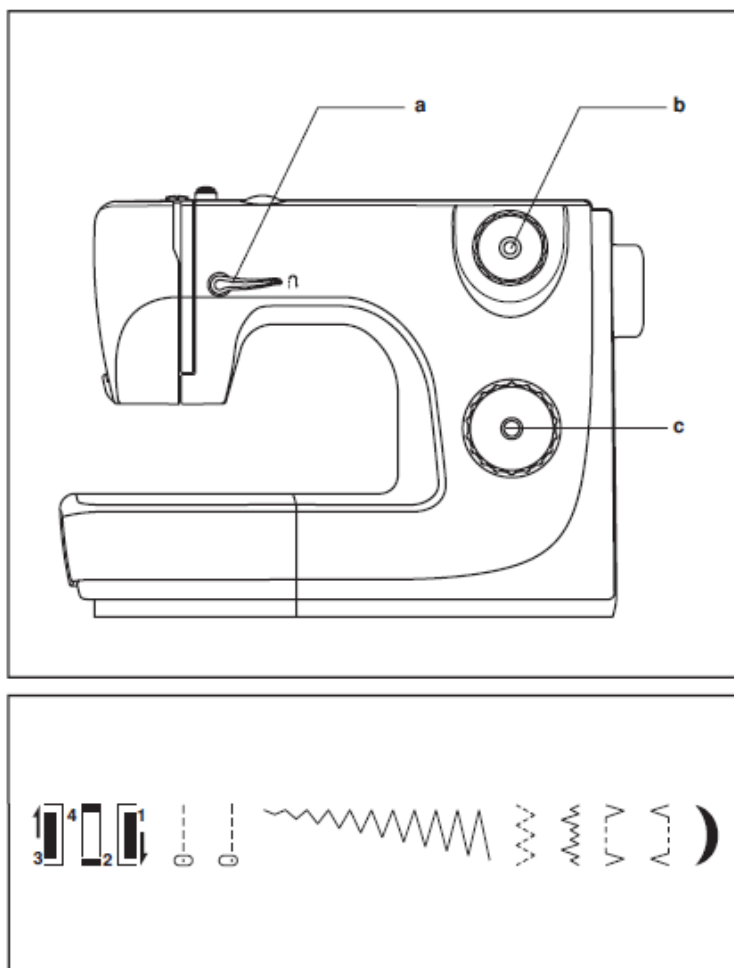
3. Za najboljše rezultate šivanja vedno uporabljajte originalne igle SINGER.
4. Pogosto menjajte iglo (približno na vsako drugo oblačilo) in / ali takoj ko se prvič pretrga sukanec ali je preskočen šiv.

Izbira vzorca

Če želite izbrati vrsto šiva, preprosto obrnite gumb za izbiro vzorcev. Gumb za izbiro vzorcev lahko obrnete v katero koli smer. Na sledečih straneh sledi prikaz priporočenega obsega dolžin šivov.

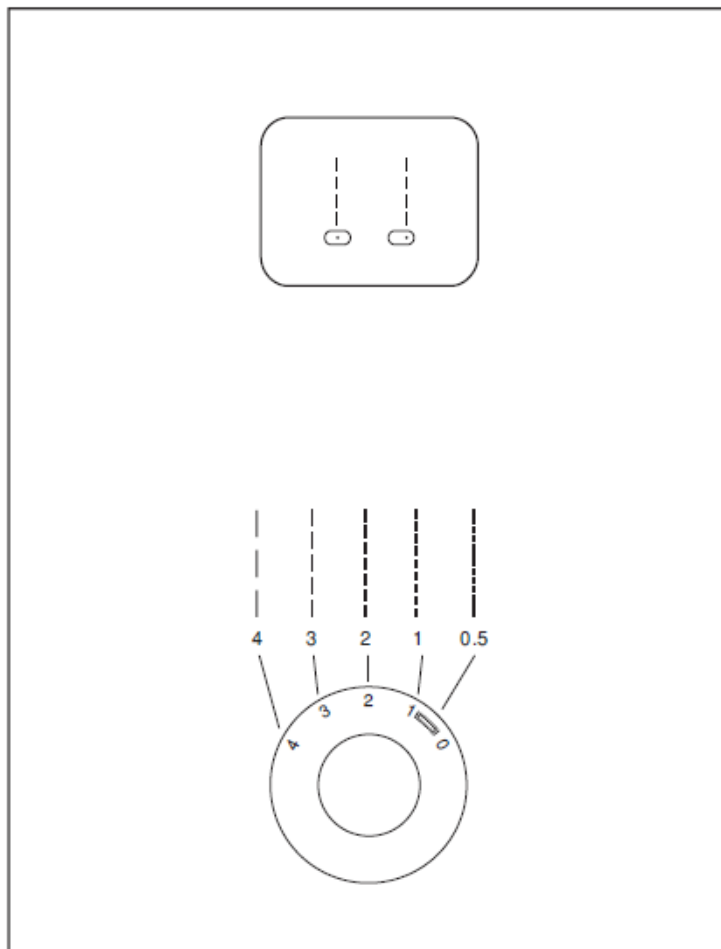
Prilagodite dolžino šiva z gumbom za dolžino šiva glede na uporabljeno blago.

Da bi lahko uporabili katerega koli od šivov, ki so prikazani na plošči za izbiro šivov, nastavite šiv s pomočjo gumba za izbiro vzorcev. Z gumbom prilagodite dolžino šiva, glede na rezultat, ki ga želite.



- a) Ročica za vzratno šivanje
- b) Gumb za dolžino šiva
- c) Gumb za izbiro vzorcev

Šivanje z ravnimi šivi in položaj igle



Obrnite gumb za izbiro šiva, tako da je kazalec nastavljen na položaj za ravne šive.

Izberite položaj igle: sredinski položaj igle ali desni položaj igle.

Na splošno velja, da debelejša kot so tkanina, nit in igla, daljši mora biti šiv. Za bolj drobne šive nastavite dolžino na "1" ali "2".

Za nabiranje nastavite na ravni šiv in dolžino šiva na "4".

Naredite 2 vrstici šivov na razdalji približno 5 mm. Odstranite iz šivalnega stroja, držite spodnji sukanec in naberite tkanino do zelene polnosti.

Površinsko šivanje

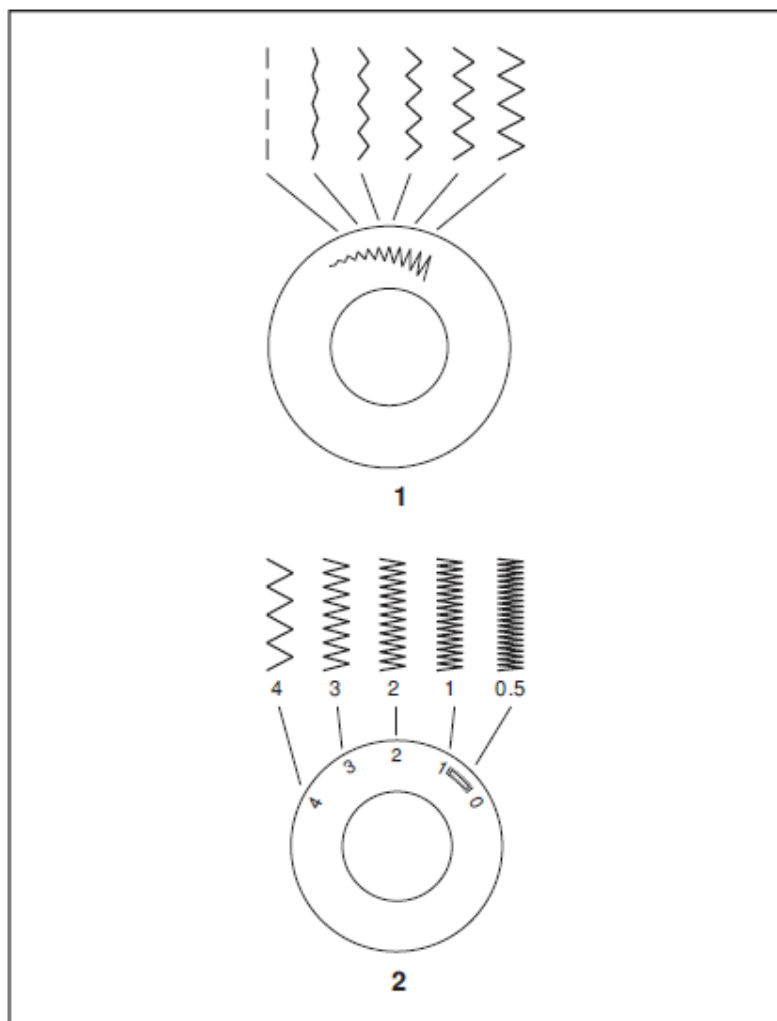
Površinsko šivanje se uporablja za okrasitev različnih projektov. Za površinsko šivanje zašijte približno 5 mm od roba oblačila ali šiva.

Obrnite gumb za izbiro šiva, tako da je kazalec nastavljen na položaj za ravne šive.

Izberite sredinski položaj igle.

Za površinsko šivanje lahko uporabite različne dolžine šiva. Za izvajanje te funkcije uporabite večnamensko tačko.

Cik-cak šivi

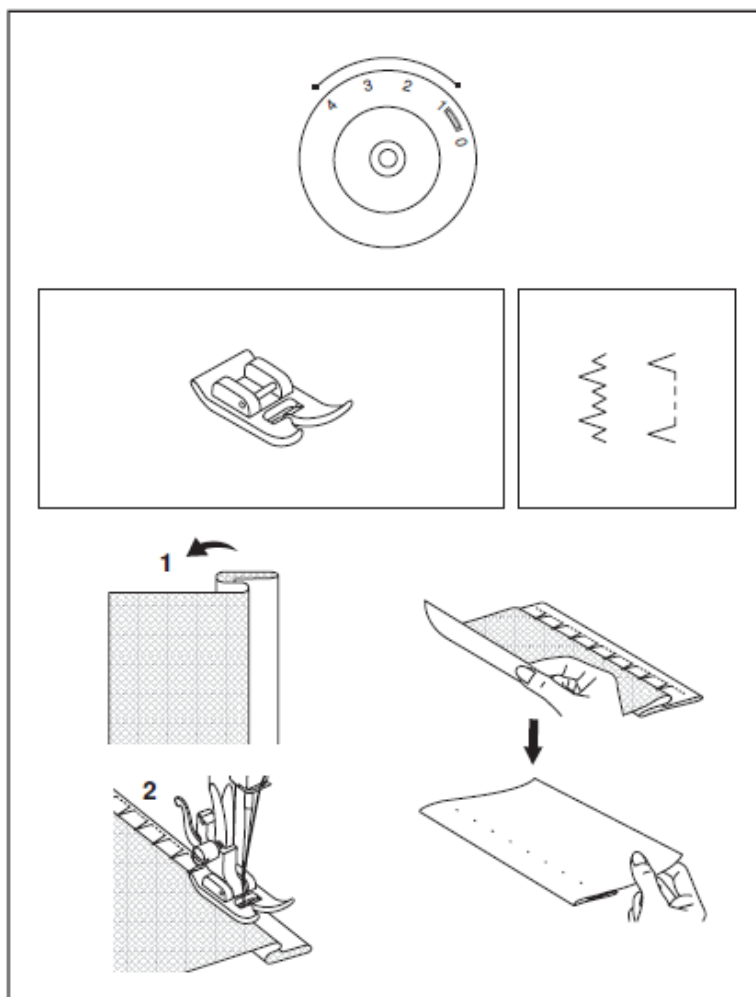


Nastavite gumb za izbiro vzorcev tako, da je izbran cik-cak vzorec "~~~~~".
S tem da obračate gumb za izbiro vzorcev, boste povečali ali zmanjšali širino cik-cak vzorcev (1).

Funkcija gumba za dolžino šivov pri cik-cak šivanju

Gostota cik-cak šivov se poveča, ko se nastavitev dolžine šiva približa "0".
Urejeni cik-cak šivi so običajno doseženi pri "2.5" ali manj.
Goste cik-cak šive imenujemo satenasti šivi (2).

Slepi šiv / šiv za spodnje perilo



Za robove na zavesah, hlačah, krilih itd.

~~~~ Slepi šiv za elastične tkanine.

^...^ Slepi šiv / šiv za spodnje perilo za čvrste tkanine.

### Opomba:

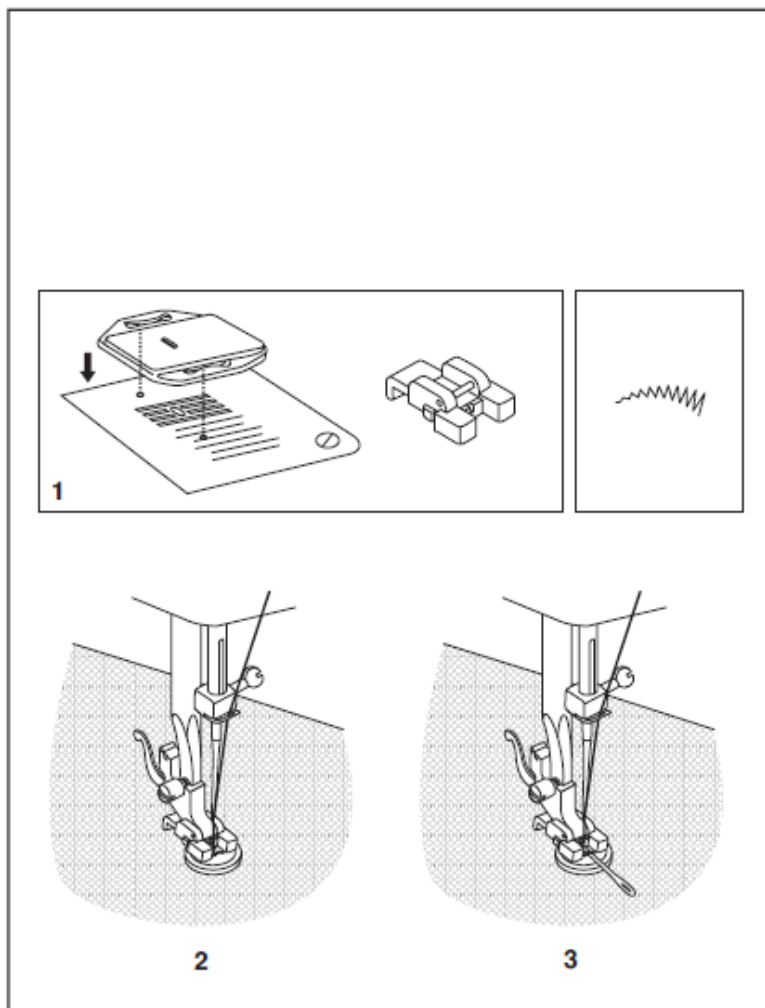
Šivanje slepih šivov zahteva prakso.  
Vedno najprej izvedite testno šivanje.

Upognite rob na želeno širino in ga polikajte. Zavijajte nazaj (kot je prikazano na sliki 1) proti desni strani blaga, pri čemer zgornji rob sega približno 5 mm na desno stran prepognjene tkanine.

Počasi začnite šivati na pregibu, pri čemer se prepričajte, da se igla rahlo dotika prepognjenega vrha, da ujame eno ali dve niti tkanine (2).


Ko je šivanje končano, razgrnite tkanino in jo polikajte.


## Šivanje gumbov



Namestite ploščico za krpanje (1).

Zamenjajte večnamensko tačko s tačko za šivanje gumbov.

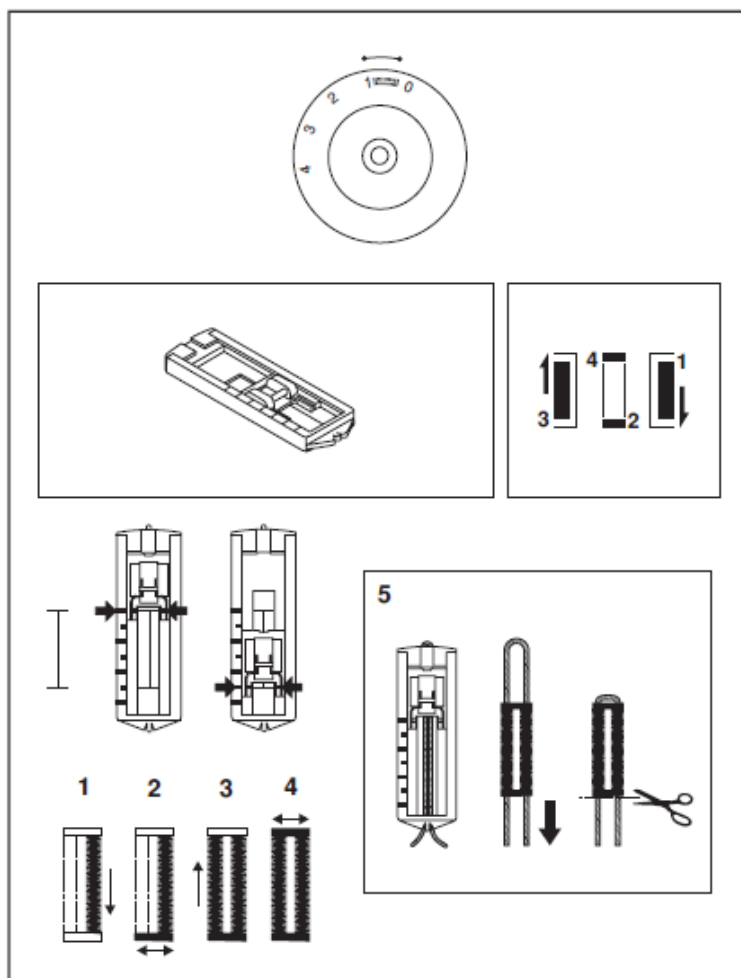
Tkanino, na katero boste prišli gumb, postavite pod tačko. Postavite gumb v zeleni položaj in spustite tačko. Nastavite širino šiva na "  " in zašijte nekaj varovalnih šivov. Nastavite širino šiva na številko "3" - "5". Zavrtite ročno kolo, da preverite, ali se položaj igle ujema z desno in levo luknjo gumba, ne da bi se zadela v gumb (prilagodite širino šiva glede na gumb). Počasi prišijte gumb s približno 10 šivi.

Nastavite širino šiva na "  " in zašijte nekaj varovalnih šivov (2).

Če je potrebno ovijanje, na vrh gumba položite iglo za krpanje in zašijte (3).


Pri gumbih s 4 luknjami najprej zašijte sprednji dve luknji (2), potisnite izdelek naprej in nato zašijte še zadnji dve luknji (3).

## Štiristopenjsko šivanje gumbic



### Priprava

1. Snemite večnamensko tačko in pritrdite tačko za šivanje gumbic.
2. Izmerite premer in debelino gumba ter dodajte 0,3 cm za gumbnico. Na tkanini označite velikost gumba.
3. Blago položite pod tačko, tako da se oznaka na tački poravna z začetno oznako na tkanini. Spustite tačko, tako da se sredinska črta luknje za gumb, označena na tkanini, poravna s središčem tačke.

Nastavite gumb za dolžino šiva na "  ", da nastavite gostoto šiva.

### Opomba:

Gostota je odvisna od tkanine.

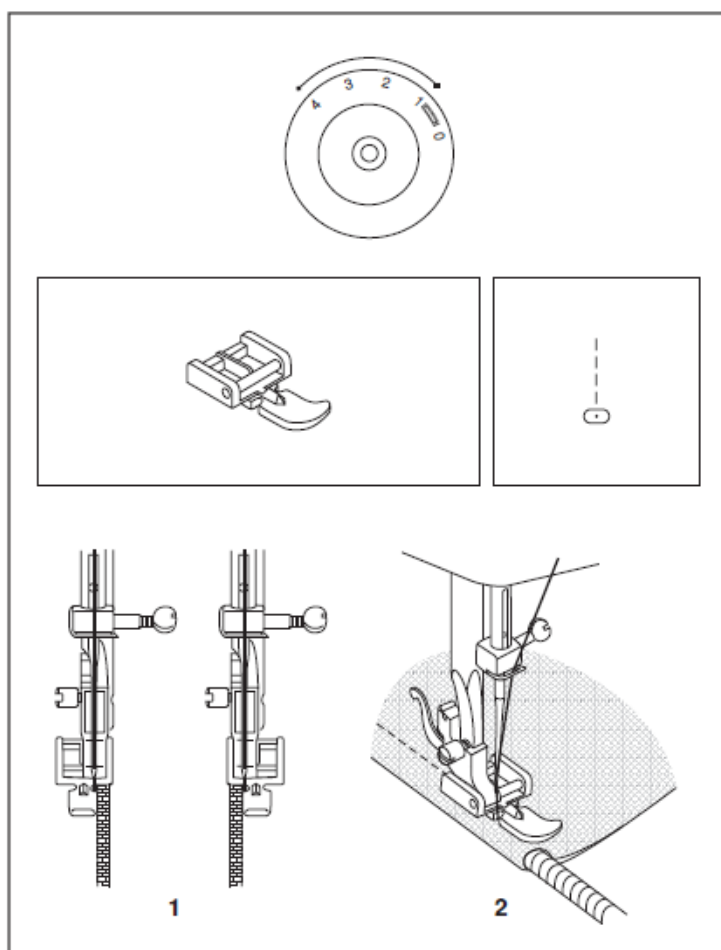
Šivanje lukenj za gumbce vedno preizkusite na tkanini, ki jo boste uporabili za šivanje lukenj.

Sledite 4-stopenjskemu zaporedju, ki se iz enega koraka v drugega spreminja s pomočjo gumba za izbiro vzorcev. Pazite, da v korakih 2 in 4 ne zašijete preveč šivov. Uporabite nožek za paranje šivov in izrežite gumbnico od obeh koncev proti sredini.

### Nasveti:

- Rahlo zmanjšanje napetosti zgornjega sukanca bo dalo boljše rezultate.
- Za fine ali elastične tkanine uporabite stabilizator.
- Za elastične ali pletene tkanine je priporočljivo uporabljati debelejše sukance ali vrvico.
- Čez debelejši sukanec ali vrvico šivajte s cik-cak šivom (5).

## Zadrge in všivanje vrvic



Nastavite šivalni stroj, kot je prikazano na sliki.

Premaknite gumb na "0".

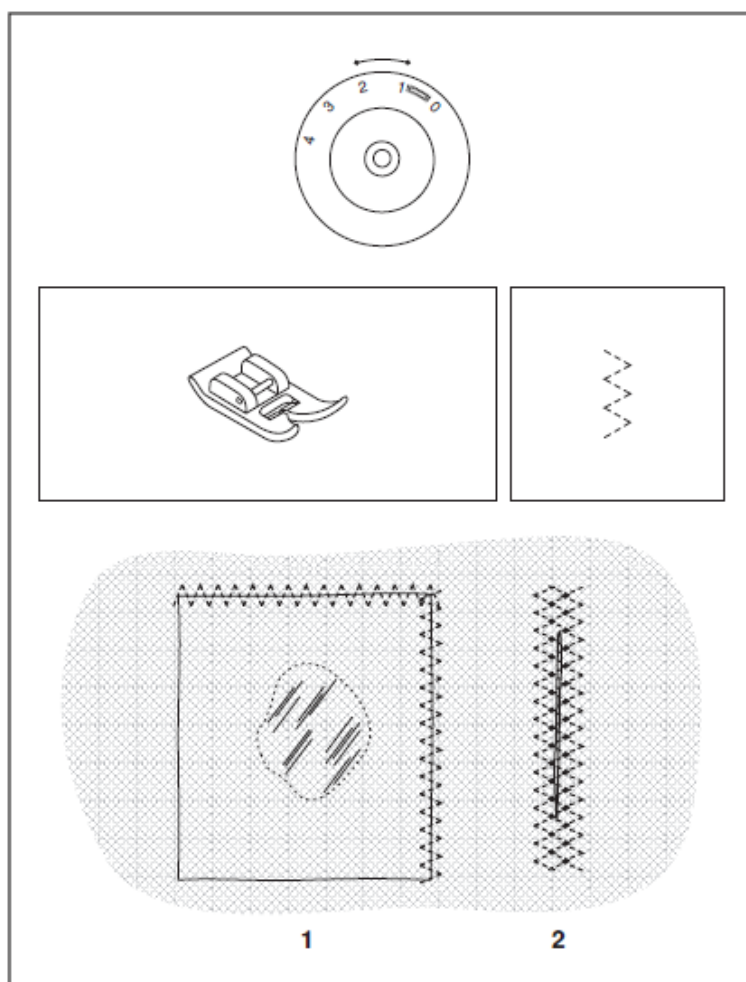
Nastavite gumb za dolžino šiva med "1" - "4" (glede na debelino tkanine). Namestite tačko za zadrge.

Tačko za zadrge lahko pritrdite desno ali levo, odvisno na kateri strani tačke boste šivali (1).


Če želite šivati mimo drsnika zadrge, spustite iglo v blago, dvignite tačko in potisnite drsniček zadrge za tačko. Spustite tačko in nadaljujte s šivanjem.

Možno je všiti tudi dolžino vrvice (t.i. "piping") v stranski trak, da se oblikuje »rob« ali cev (2).

## Večkratno cik-cak šivanje



Za šivanje na čipke in elastike, krpanje, popravljanje, ojačanje robov.

Nastavite gumb za izbiro vzorca šiva na "  ". Umestite tkanino.

Dolžino šiva je mogoče skrajšati za zelo goste šive (1).

Pri popravljanju raztrganega blaga je priporočljivo uporabiti kos podloge za ojačanje. Gostota šiva se lahko spreminja s prilagajanjem dolžine šiva. Najprej zašijte čez sredino in nato prekrijte na obeh straneh. Glede na vrsto tkanine in poškodbe šivajte med 3 in 5 vrstami (2).

### Mostič

Nastavite gumb za izbiro vzorca šiva na "  " ali "  ".

Nastavite gumb za dolžino šiva na "1" - "1.5".

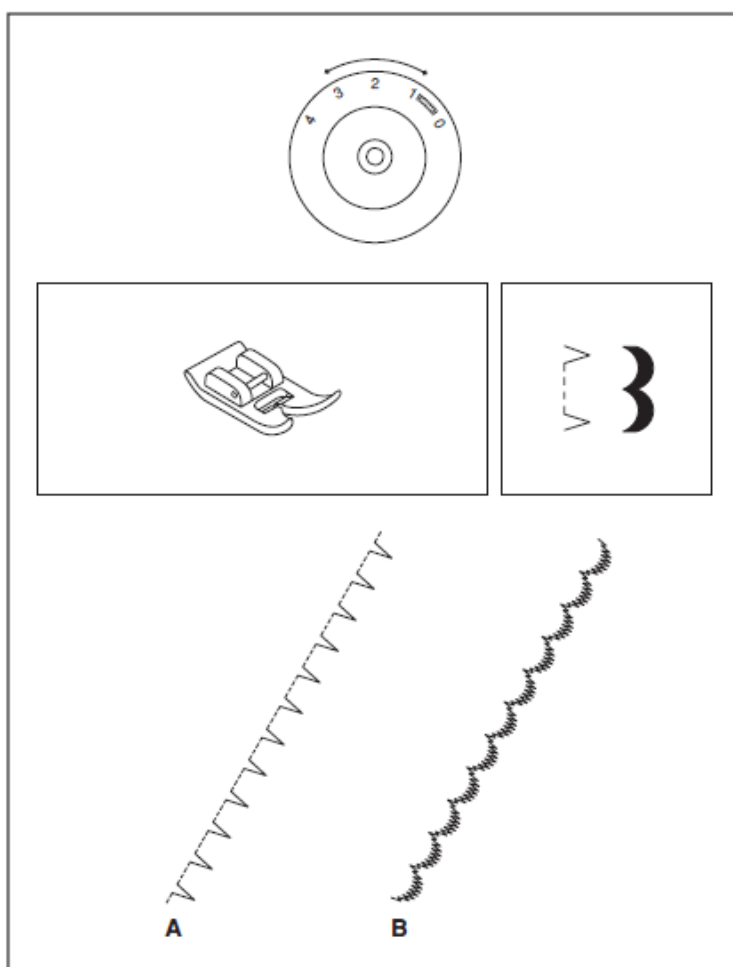


**Opomba:**

Prostoročno krpanje se izvede brez notranjega podajalnega sistema šivalnega stroja. Premikanje tkanine nadzoruje uporabnik. Potrebno je uskladiti hitrost šivanja in premikanje tkanine.

Zašijte ravni ali cik-cak šiv po vaši zeleni liniji šivanja. Pri šivanju vam bo pomagala tačka za krpanje.

**Okrasni šivi**



Nastavite šivalni stroj, kot je prikazano na sliki.

Nastavite gumb za dolžino šiva, da ustreza tkanini in vašemu delu.

**Školjkasti šiv (A)**

Za okrasne robove.

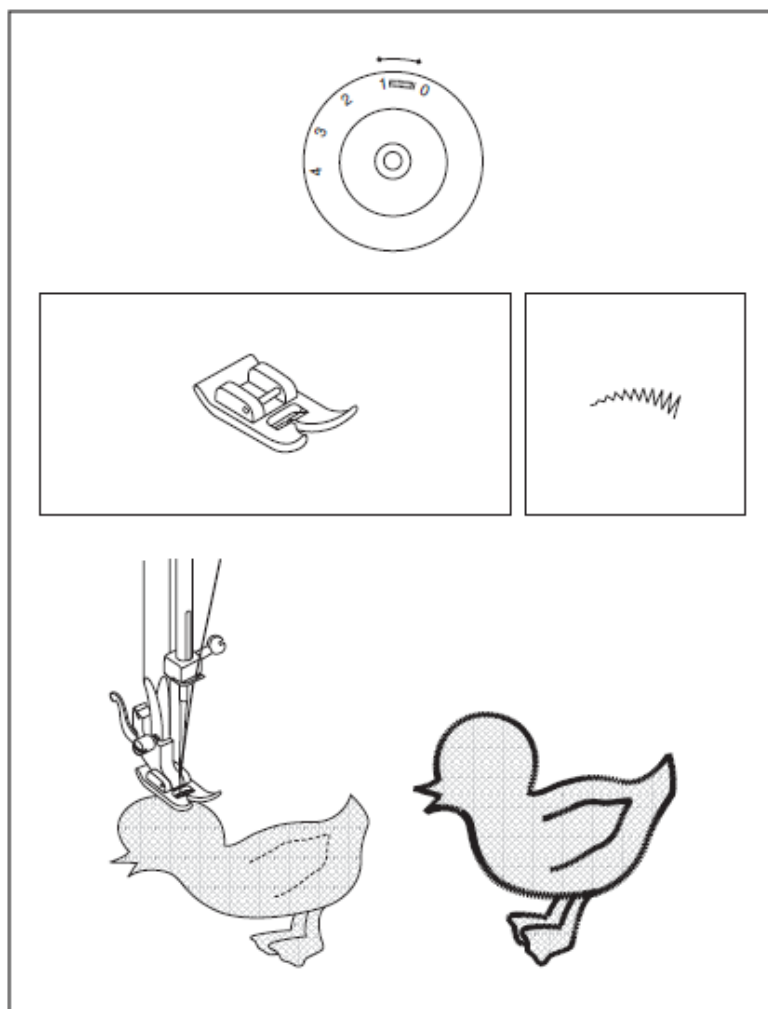
Primerno za robove na prosojnih, finih in raztegljivih tkaninah. Večji šiv mora iti tik čez rob tkanine, da ustvari učinek školjčne lupine.

**Polmesečasti šiv (B)**

Za urejen zaključek roba vzdolž roba blaga.



## Aplikacije in aplikacije s slepim šivom



Postavite aplikacijo na tkanino za ozadje.

Iglo poravnajte tako, da prebode tkanino za ozadje vzdolž zunanjega roba aplikacije. Spustite tačko.

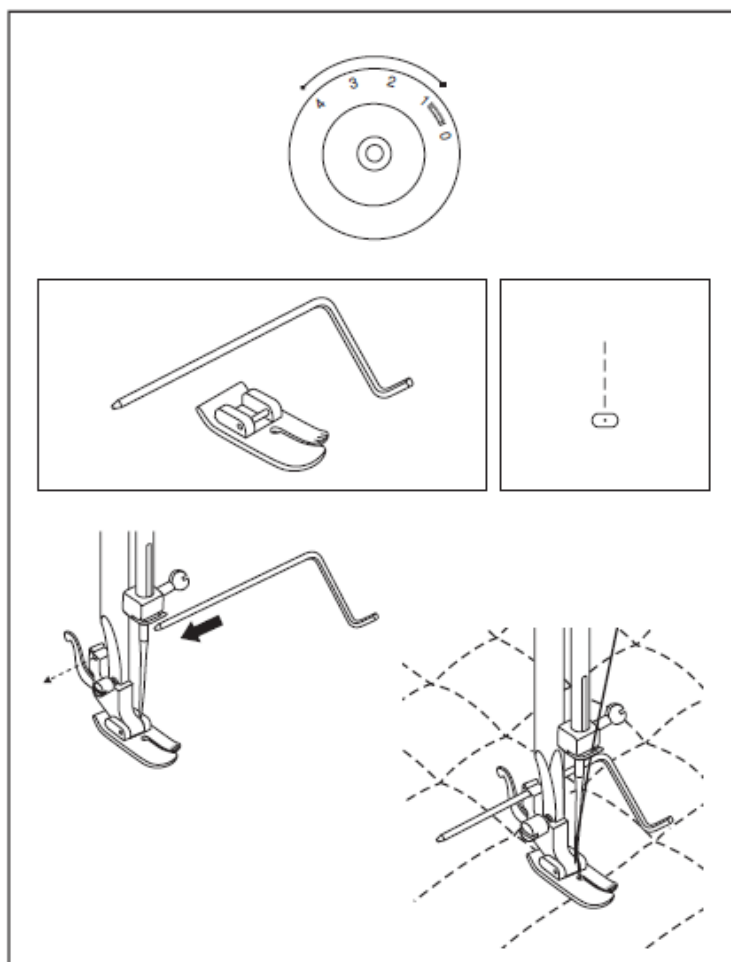
Če uporabljate tačko za slepi šiv, poravnajte rob tačke tako, da je nameščen neposredno pod robom aplikacije.

Morda boste morali prilagoditi položaj vodila, da ga približate ali oddaljite od roba aplikacije. To storite s pomočjo vijaka na desni strani tačke.

Začnite šivati po robu vaše aplikacije.

Če želite spremeniti smer pri zaobljenih robovih ali vogalih, pustite iglo v tkanini na zunanjem robu našitka, dvignite tačko in zasukajte.

## Funkcija prešivanja



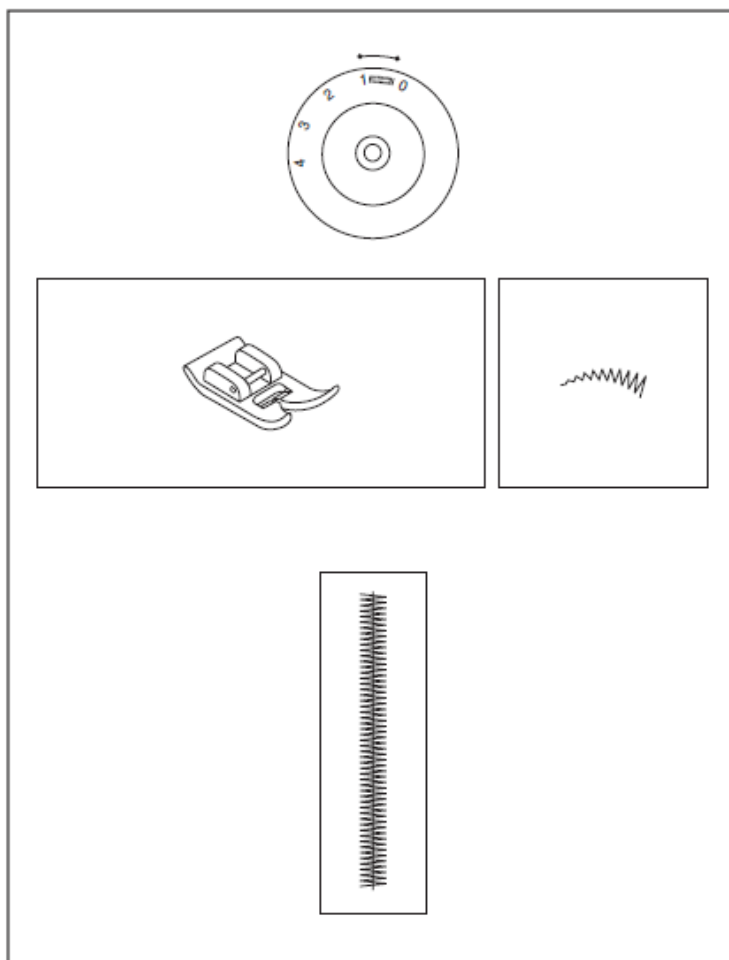
\* Tačka za prešivanje je poljubna dodatna oprema, ki ni priložena vašemu šivalnemu stroju.

Šivanje s točkovnim spajanjem ("stippling") je prešivanje s prostim premikanjem, pri katerem tkanino vpnete v okvir in jo ročno vodite, kar vam omogoča šivanje v katero koli smer.

Za prešivanje s pomočjo šablone prenesite dizajn iz šablone (plastična šablona) na blago in nato šivajte po obrisu.

Ne pozabite spustiti držala tačke, če šivate brez tačke. Zgornje tehnike se uporabljajo za držanje plasti odeje skupaj. Za boljši nadzor uporabite okvir, pa tudi tačko za krpanje in vezenje.

## Popravljanje oblačil



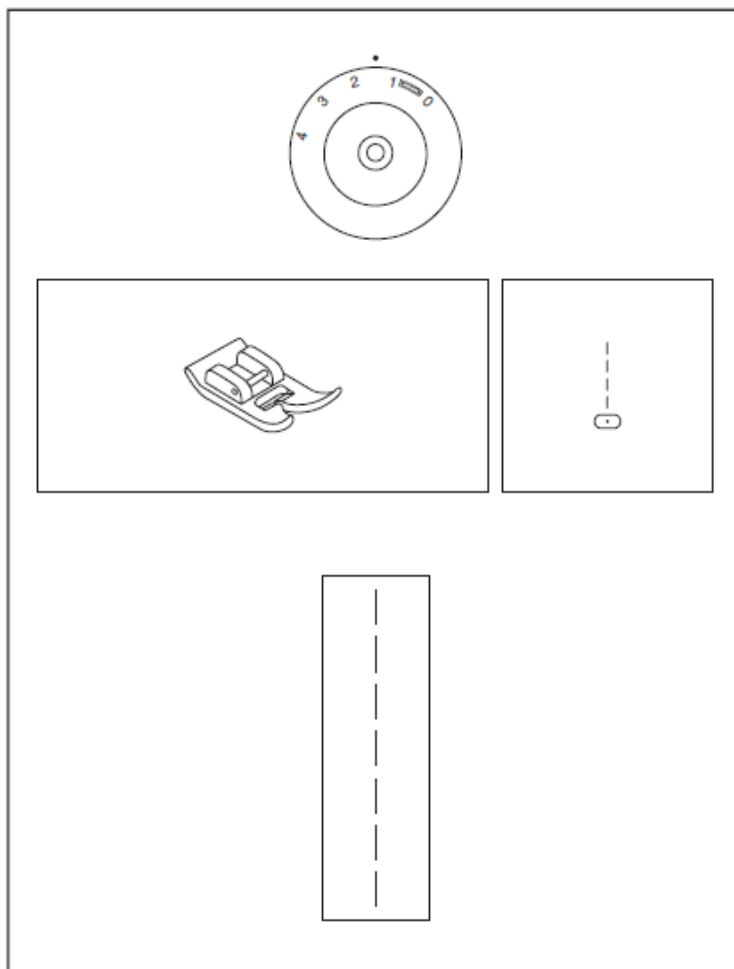
### Priprava šivalnega stroja:

- Vzorec: večkratni cik-cak šiv
- Širina šiva: največ 4,5 mm
- Dolžina šiva: fina (0.5 – 1.0)

### Navodila za šivanje:

Postavite kos blaga neposredno pod raztrgano tkanino. Poravnajte sredino tačke s središčem raztrganine. Šivajte preko raztrganine, ponovite šiv na začetku in na koncu.

## Utrditveni robni šiv



### Priprava šivalnega stroja:

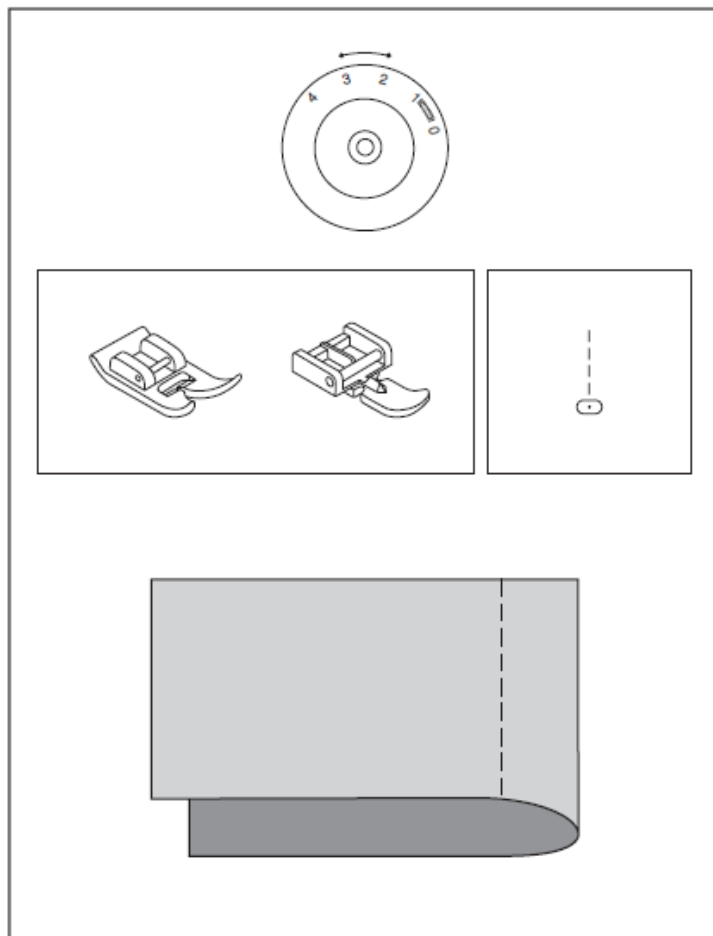
- Vzorec: ravni šiv
- Dolžina šiva: 1,5 mm (fina)

### Navodila za šivanje:

Utrditveni robni šiv ("stay stitching") se uporablja za krepitev ukrivljenih linij, kot so luknje za rokave, šivi v raztegljivih tkaninah in na drugih področjih, da se prepreči raztezanje.

Šiv zašijte vzdolž roba območja, 5 mm od roba šiva.

## Šivanje tkanine v gube



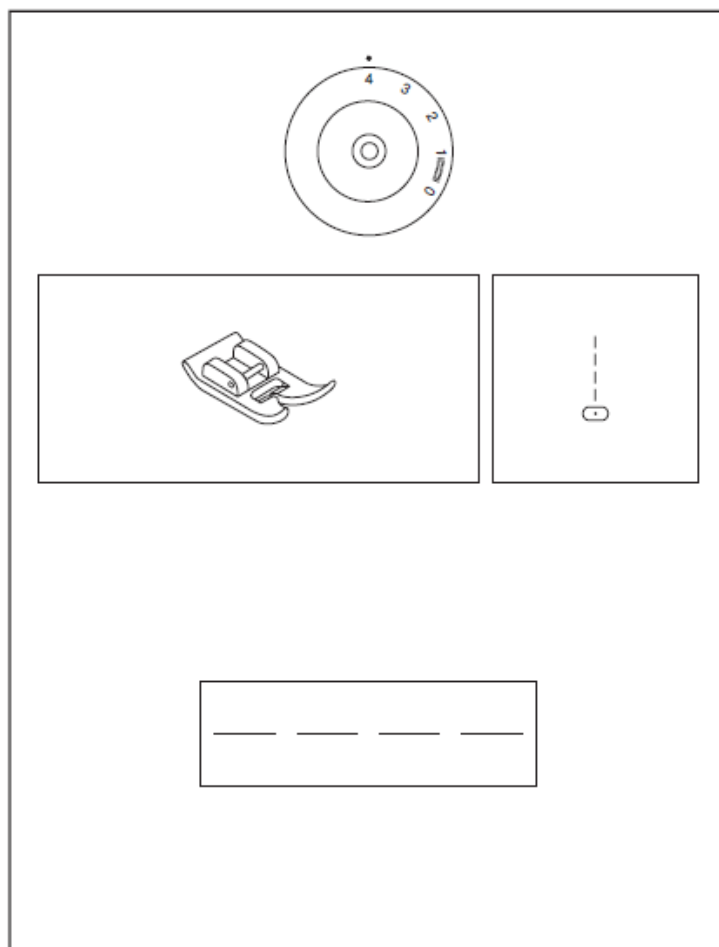
### Priprava šivalnega stroja:

- Vzorec: ravni šiv
- Dolžina šiva: 2 - 3

### Navodila za šivanje:

Če želite označiti gube ("pin tucks") v tkanini, povlecite sukanec, da označite pregib, ali označite s kredo oziroma svinčnikom za označevanje. Prepognite in pritisnite napačni strani skupaj po povlečenem sukancu ali označeni črti. Zašijte 3 mm od linije pregiba. Ponovite s šivanjem v isti smeri za vsak pregib. Polikajte.

## Nabiranje



### Priprava šivalnega stroja:

- Vzorec: ravni šiv
- Dolžina šiva: najdaljša

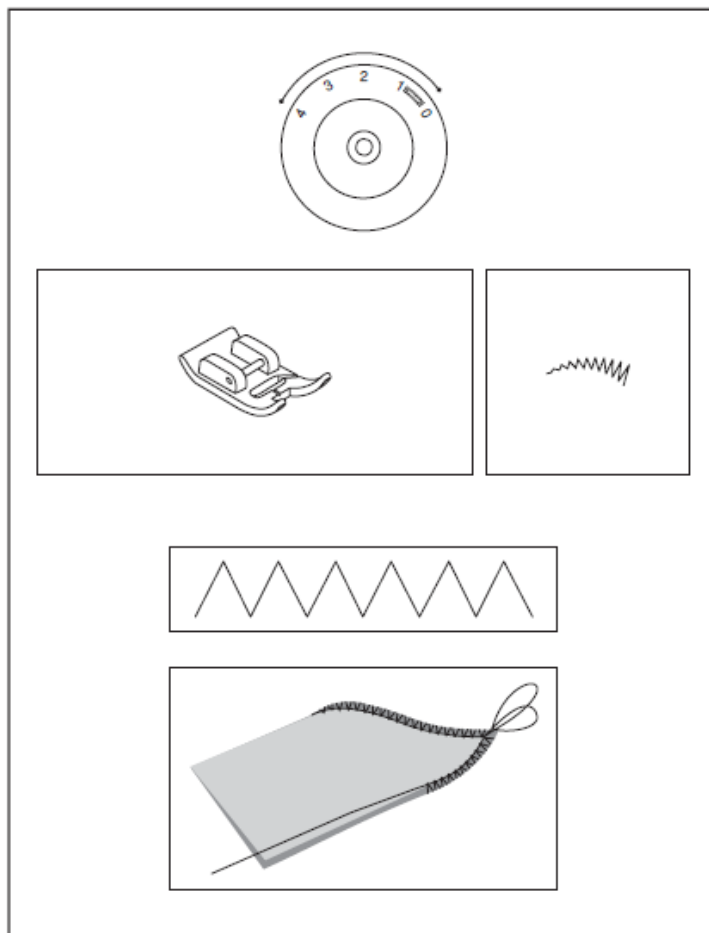
### Navodila za šivanje:

Uporabite to tehniko za nabiranje pasov, rokavov itd. Približno 5 mm od roba šiva začnite s šivanjem nazaj in nato nadaljujte s šivanjem zahtevane dolžine. Ko je šiv končan, dvignite iglo najvišje, dvignite tačko in potegnite oba sukanca proti zadnjemu delu tačke.

Odrežite konca sukancev, tako da ostane najmanj 15 cm niti. Ta postopek še enkrat ponovite 5 mm od vaše prve vrste šivov.

Ko sta obe vrsti zaključeni, naberite želeno količino blaga tako, da povlečete spodnji sukanec. Učvrstite konca sukancev.

## Okrasni šivi preko vrvice



### Priprava šivalnega stroja:

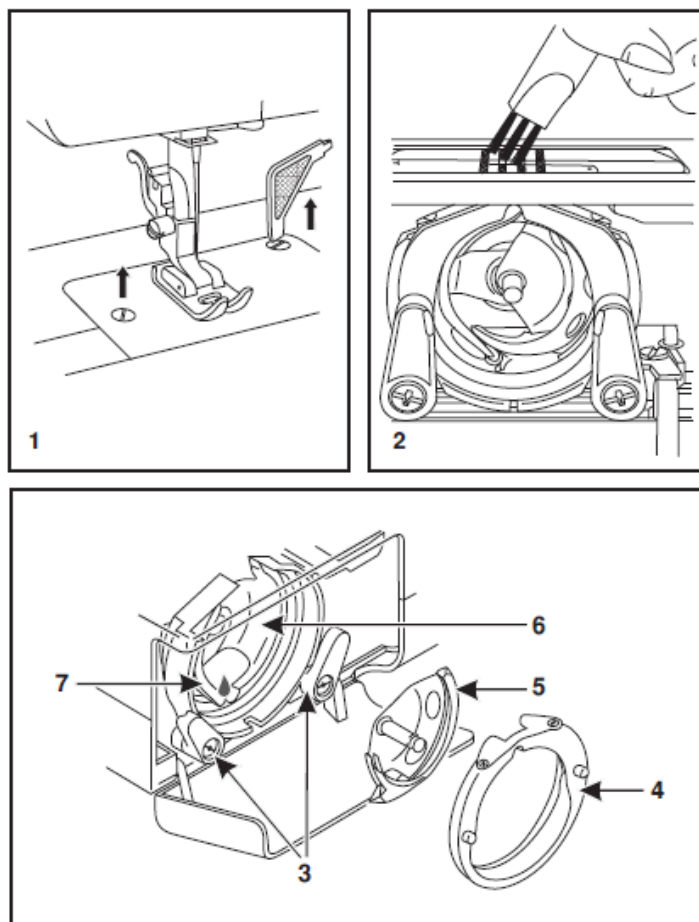
- Vzorec: cik-cak šiv
- Širina šiva: spremenljiva (nastavljena glede na širino vrvice)
- Dolžina šiva: spremenljiva

### Navodila za šivanje:

Okrasni šivi preko vrvice ("couching") je preprosto tehnika cik-cak šivov preko tanke vrvice. Uporabite jo lahko kot dekoracijo na jaknah in pri drugih šivalnih projektih.

S svinčnikom za označevanje narišite dizajn na tkanini. Položite vrvico pod sredinsko odprtino tačke in šivajte s cik-cak šivi preko vrvice, tako da igla pade tik ob desni in levi strani okrasne vrvice. Ko šivate, sledite linijam svojega dizajna.

## Vzdrževanje naprave



### **Pozor:**

Šivalni stroj izključite iz električnega omrežja tako, da izvlečete vtič iz omrežne vtičnice.

Pri čiščenju šivalnega stroja mora biti ta vedno izključen iz električnega omrežja.

### **Odstranite vbodno ploščo:**

Obračajte ročno kolo, dokler se igla ne dvigne do konca.

Odprite sprednji pokrov in z izvijačem odvijte vijak vbodne ploščice (1).

### **Čiščenje podajalnika:**

Odstranite ohišje vretenca in s priloženim čopičem očistite celotno območje (2).

### **Čiščenje in mazanje kavlja:**

Odstranite ohišje vretenca. Premaknite obe pritrdilni roki za kavelj (3) navzven. Odstranite pokrov za kavelj (4) in kavelj (5) ter očistite z mehko krpo. Namažite na točkah (6) (1-2 kapljici) z oljem za šivalni stroj.

Zavrtite ročno kolo, dokler ni držalo za kavelj (7) v levem položaju. Ponovno namestite kavelj (5). Ponovno namestite pokrov za kavelj in potisnite nazaj obe pritrdilni roki za kavelj. Vstavite ohišje vretenca in vretenca ter ponovno namestite vbodno ploščico.



**Pomembno:** Puh in niti iz blaga je treba redno odstranjevati. Vaš šivalni stroj je treba redno servisirati.

## Odpravljanje težav

| Težava                    | Vzrok                                                                                                                                                                                                                                                                                                                             | Odpravljanje težave                                                                                                                                                                                                                                                                                                                                |
|---------------------------|-----------------------------------------------------------------------------------------------------------------------------------------------------------------------------------------------------------------------------------------------------------------------------------------------------------------------------------|----------------------------------------------------------------------------------------------------------------------------------------------------------------------------------------------------------------------------------------------------------------------------------------------------------------------------------------------------|
| Trganje zgornjega sukanca | <ol style="list-style-type: none"> <li>1. Šivalni stroj nima pravilno nameščenega sukanca.</li> <li>2. Napetost sukanca je prevelika.</li> <li>3. Sukanec je predebel za iglo.</li> <li>4. Igla ni pravilno vstavljena.</li> <li>5. Sukanec je navit okoli nosilca za držalo sukanca.</li> <li>6. Igla je poškodovana.</li> </ol> | <ol style="list-style-type: none"> <li>1. Ponovno namestite sukanec.</li> <li>2. Zmanjšajte napetost sukanca (znižajte številko).</li> <li>3. Izberite večjo iglo.</li> <li>4. Odstranite in ponovno vstavite iglo (ravna stran obrnjena nazaj).</li> <li>5. Odstranite kolot in navijte sukanec na kolot.</li> <li>6. Zamenjajte iglo.</li> </ol> |
| Trganje spodnjega sukanca | <ol style="list-style-type: none"> <li>1. Ohišje vretenca ni pravilno vstavljeno.</li> <li>2. Ohišje vretenca je napačno navito.</li> <li>3. Napetost spodnjega sukanca je prevelika.</li> </ol>                                                                                                                                  | <ol style="list-style-type: none"> <li>1. Odstranite in ponovno vstavite ohišje vretenca ter povlecite sukanec. Ta se mora zlahka vleči.</li> <li>2. Preverite vretence in ohišje vretenca.</li> <li>3. Zmanjšajte napetost spodnjega sukanca, kot je opisano v navodilih.</li> </ol>                                                              |
| Preskakovanje šivov       | <ol style="list-style-type: none"> <li>1. Igla ni pravilno vstavljena.</li> <li>2. Igla je poškodovana.</li> <li>3. Uporabljena je bila napačna velikost ali vrsta igle.</li> <li>4. Tačka ni pravilno nameščena.</li> </ol>                                                                                                      | <ol style="list-style-type: none"> <li>1. Odstranite in ponovno vstavite iglo (ravna stran obrnjena nazaj).</li> <li>2. Vstavite novo iglo.</li> <li>3. Izberite iglo, ki ustreza sukancu in tkanini.</li> <li>4. Preverite in pravilno namestite tačko.</li> </ol>                                                                                |
| Zlom igle                 | <ol style="list-style-type: none"> <li>1. Igla je poškodovana.</li> <li>2. Igla ni pravilno vstavljena.</li> <li>3. Napačna velikost igle za tkanino.</li> <li>4. Pritrjena je napačna tačka.</li> </ol>                                                                                                                          | <ol style="list-style-type: none"> <li>1. Vstavite novo iglo.</li> <li>2. Pravilno vstavite iglo (ravna stran obrnjena nazaj).</li> <li>3. Izberite iglo, ki ustreza sukancu in tkanini.</li> <li>4. Izberite pravo tačko.</li> </ol>                                                                                                              |
| Ohlapni šivi              | <ol style="list-style-type: none"> <li>1. Šivalni stroj nima pravilno nameščenega sukanca.</li> <li>2. Ohišje vretenca ni pravilno navito.</li> <li>3. Kombinacija igle / tkanine / sukanca je napačna.</li> <li>4. Napetost sukanca je napačna.</li> </ol>                                                                       | <ol style="list-style-type: none"> <li>1. Preverite namestitev sukanca.</li> <li>2. Navijte ohišje vretenca, kot je prikazano v navodilih.</li> <li>3. Velikost igle mora ustrezati tkanini in sukancu.</li> <li>4. Prilagodite napetost sukanca.</li> </ol>                                                                                       |

|                                |                                                                                                                                                                                                                                                   |                                                                                                                                                                                                                                                                           |
|--------------------------------|---------------------------------------------------------------------------------------------------------------------------------------------------------------------------------------------------------------------------------------------------|---------------------------------------------------------------------------------------------------------------------------------------------------------------------------------------------------------------------------------------------------------------------------|
| Šive vleče skupaj              | <ol style="list-style-type: none"> <li>1. Igla je predebela za blago.</li> <li>2. Dolžina šiva ni nastavljena pravilno.</li> <li>3. Napetost sukanca je prevelika.</li> </ol>                                                                     | <ol style="list-style-type: none"> <li>1. Izberite tanjšo iglo.</li> <li>2. Ponovno prilagodite dolžino šiva.</li> <li>3. Zmanjšajte napetost sukanca.</li> </ol>                                                                                                         |
| Neenakomerni šivi in podajanje | <ol style="list-style-type: none"> <li>1. Slaba kakovost sukanca.</li> <li>2. Ohišje vretenca ni pravilno navito.</li> <li>3. Tkanina je bila povlečena.</li> </ol>                                                                               | <ol style="list-style-type: none"> <li>1. Izberite sukanec boljše kakovosti.</li> <li>2. Odstranite ohišje vretenca, navijte sukanec in vretence pravilno vstavite.</li> <li>3. Ne vlecite blaga med šivanjem, pustite, da ga šivalni stroj sam potegne skozi.</li> </ol> |
| Šivalni stroj je hrupen        | <ol style="list-style-type: none"> <li>1. Stroj je treba naoljiti.</li> <li>2. Na prijemalniku ali paličici igle so se nabrala vlakna ali olje.</li> <li>3. Uporabljeno je bilo olje slabe kakovosti.</li> <li>4. Igla je poškodovana.</li> </ol> | <ol style="list-style-type: none"> <li>1. Naoljite šivalni stroj, kot je opisano.</li> <li>2. Očistite prijemalnik in paličico igle, kot je opisano.</li> <li>3. Uporabljajte samo kakovostno olje za šivalne stroje.</li> <li>4. Zamenjajte iglo.</li> </ol>             |
| Šivalni stroj se je zataknil   | Sukanec se je ujel v kavelj.                                                                                                                                                                                                                      | Odstranite zgornji sukanec in ohišje vretenca, ročno zavrtite ročno kolo naprej in nazaj ter odstranite sukanec. Naoljite, kot je opisano.                                                                                                                                |



## GARANCIJSKI LIST

Izdelek: **Šivalni stroj Singer Mercury 8280**  
Kat. št.: **23 58 406**

Conrad Electronic d.o.o. k.d.  
Ljubljanska c. 66, 1290 Grosuplje  
Faks: 01/78 11 250  
Telefon: 01/78 11 248  
[www.conrad.si](http://www.conrad.si), [info@conrad.si](mailto:info@conrad.si)

### Garancijska izjava:

Dajalec garancije Conrad Electronic d.o.o.k.d., jamči za kakovost oziroma brezhibno delovanje v garancijskem roku, ki začne teči z izročitvijo blaga potrošniku. **Garancija velja na območju Republike Slovenije. Garancija za izdelek je 1 leto.**

Izdelek, ki bo poslan v reklamacijo, vam bomo najkasneje v skupnem roku 45 dni vrnili popravljenega ali ga zamenjali z enakim novim in brezhibnim izdelkom. Okvare zaradi neupoštevanja priloženih navodil, nepravilne uporabe, malomarnega ravnanja z izdelkom in mehanske poškodbe so izvzete iz garancijskih pogojev. **Garancija ne izključuje pravic potrošnika, ki izhajajo iz odgovornosti prodajalca za napake na blagu.**

Vzdrževanje, nadomestne dele in priklopne aparate proizvajalec zagotavlja še 3 leta po preteku garancije.

Servisiranje izvaja družba CONRAD ELECTRONIC SE, Klaus-Conrad-Strasse 1, 92240 Hirschau, Nemčija.

Pokvarjen izdelek pošljete na naslov: Conrad Electronic d.o.o. k.d., Ljubljanska cesta 66, 1290 Grosuplje, skupaj z računom in izpolnjenim garancijskim listom.

**Prodajalec:**

---

**Datum izročitve blaga in žig prodajalca:**

---

**Garancija velja od dneva izročitve izdelka, kar kupec dokaže s priloženim, pravilno izpolnjenim garancijskim listom.**

## Prevod izvirne izjave EU o skladnosti

# SVP WORLDWIDE

Technology and R&D

### Izjava EU o skladnosti

RC-0100b Stran 1/2

Ta izjava o skladnosti je izdana na lastno odgovornost proizvajalca.

|              |                                                                                                                                                           |
|--------------|-----------------------------------------------------------------------------------------------------------------------------------------------------------|
| Proizvajalec | <b>VSM Group AB</b> (hčerinsko podjetje v popolni lasti družbe <b>SVP Worldwide</b> ), Drottninggatan 2, SE-561 84 Huskvarna, ŠVEDSKA, tel. +46 36 146000 |
|--------------|-----------------------------------------------------------------------------------------------------------------------------------------------------------|

izjavlja, da je izdelek:

|                  |                                   |
|------------------|-----------------------------------|
| Vrsta:           | <b>Gospodinjski šivalni stroj</b> |
| Dan na trg:      | <b>2001</b>                       |
| Blagovna znamka: | <b>SINGER</b>                     |
| Model:           | <b>8280</b>                       |



v skladu z naslednjimi direktivami EU:

| Direktiva: | Naziv:                            |
|------------|-----------------------------------|
| 2014/35/EU | Direktiva o nizki napetosti (LVD) |
| 2014/30/EU | Direktiva EMC                     |
| 2011/65/EU | Direktiva RoHS                    |

in da so uporabljeni naslednji ustrezni usklajeni standardi in/ali tehnične specifikacije, ki so navedeni na 2. strani.

**Huskvarna, 19. avgust 2016**

Podpis

Kraj in datum izdaje

Ida Gustafsson

Vodja za skladnost z zakonodajo, oddelek za raziskave in razvoj

Tehnična dokumentacija je na voljo pri pooblaščenem zastopniku za EU:  
VSM Group AB, Drottninggatan 2, Huskvarna, ŠVEDSKA

Naše blagovne znamke.

**SINGER, HUSQVARNA VIKING, PFAFF, INSPIRA**

### Izjava EU o skladnosti

RC-0100b Stran 1/2

Uporabljeni usklajeni standardi:

| Standard, del, izdan                | Naziv                                                                                                                                                                          |
|-------------------------------------|--------------------------------------------------------------------------------------------------------------------------------------------------------------------------------|
| ES 60335-1:2012, A11:2014           | Specifikacija za varnost gospodinjskih in podobnih električnih aparatov. Splošni pogoji.                                                                                       |
| ES 60335-2-28:2003, A1:2008         | Specifikacija za varnost gospodinjskih in podobnih električnih aparatov. Posebne zahteve za šivalne stroje.                                                                    |
| ES 62233:2008                       | Merilne metode za elektromagnetna polja gospodinjskih naprav in podobnih aparatov z ozirom na izpostavljenost ljudi.                                                           |
| ES 55014-1:2006, A1:2009, A2:2011   | Elektromagnetna združljivost. Zahteve za gospodinjske aparate, električna orodja in podobne aparate. Emisije                                                                   |
| ES 55014-2:2015                     | Elektromagnetna združljivost. Zahteve za gospodinjske aparate, električna orodja in podobne aparate – 2. del: Imuniteta. Standard družine izdelkov.                            |
| ES 61000-3-2:2006, A1:2009, A2:2009 | Elektromagnetna združljivost (EMC). Mejne vrednosti. Mejne vrednosti za oddajanje harmonskih tokov.                                                                            |
| ES 61000-3-3:2013                   | Elektromagnetna združljivost (EMC). Mejne vrednosti. Omejitve vrednosti kolebanja napetosti in flikerja v nizkonapetostnih napajalnih sistemih.                                |
| ES 62321:2009                       | Elektrotehniški izdelki - Določanje vsebnosti šestih reguliranih substanc (svinec, živo srebro, kadmij, šestvalentni krom, polibromirani bifenili, polibromirani difenil etri) |
| ES 50581:2012                       | Tehnična dokumentacija za ocenjevanje električnih in elektronskih izdelkov glede na omejitve nevarnih snovi.                                                                   |

Ostali uporabljeni standardi:

|                |                                                                        |
|----------------|------------------------------------------------------------------------|
| ZEK 01.4/11.11 | Testiranje in validacija policikličnih aromatskih ogljikovodikov (PAO) |
|----------------|------------------------------------------------------------------------|

Predpogoj za skladnost: model nožnega upravljalnika: KD-2902

### Sklicevanja na tehnično dokumentacijo:

|                              |                                                                                                                                             |
|------------------------------|---------------------------------------------------------------------------------------------------------------------------------------------|
| Opis:                        | <b>Elektronski gospodinjski šivalni stroj</b>                                                                                               |
| Napetost:                    | <b>220-240V~ AC 50/60 Hz 85 W razred II.</b>                                                                                                |
| Proizvajalec:                | <b>Zeng Hsing Industrial Co., Ltd.</b>                                                                                                      |
| Tovarna:                     | <b>Zeng Hsing Industrial Co., Ltd.<br/>No. 78 Yong Chang Rd., Taiping City, Taichung Hsien, Tajvan,<br/>R.O.C.</b>                          |
| Osnovni model:               | <b>8280A</b>                                                                                                                                |
| Certifikacijski laboratorij: | <b>TÜV Rheinland Taiwan Ltd</b>                                                                                                             |
| Testno poročilo:             | <b>CB (LVD): 11043962 001 z dne 16. decembra 2015<br/>EMC: 11047326 001 z dne 16. avgusta 2016<br/>GS: 11035602003 z dne 16. maja 2014</b>  |
| Testni certifikat:           | <b>EMC: CC 50355926 z dne 19. avgusta 2016<br/>CB: JPTUV-068381 z dne 17. decembra 2015<br/>GS: S 50283517 0002 veljaven 17. marca 2019</b> |

## Izvirna izjava EU o skladnosti

# SVP WORLDWIDE

## Technology and R&D

RC-0100b Page 1/2

### EU Declaration of Conformity

|    |                                                                                                                                     |
|----|-------------------------------------------------------------------------------------------------------------------------------------|
| We | <b>VSM Group AB, (wholly owned subsidiary of SVP Worldwide)<br/>Drottningatan 2, SE-561 84 Huskvarna, SWEDEN Tel. +46 36 146000</b> |
|----|-------------------------------------------------------------------------------------------------------------------------------------|

declare that the product

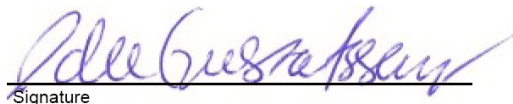
|                  |                                 |
|------------------|---------------------------------|
| Type             | <b>Household Sewing Machine</b> |
| Placed on market | <b>2001</b>                     |
| Brand            | <b>SINGER</b>                   |
| Model            | <b>8280</b>                     |



complies fully with following EU directives:

| Directives | Title                              |
|------------|------------------------------------|
| 2014/35/EU | Low Voltage Directive (LVD) recast |
| 2014/30/EU | EMC Directive recast               |
| 2011/65/EU | RoHS Directive recast              |

and that the relevant harmonized standards and/or technical specifications are applied as listed in page 2.

  
Signature

**Huskvarna, 19 August 2016**

Place and date of issue

Ida Gustafsson  
Manager Regulatory Compliance, R&D Dept.

Technical Construction File available at  
EU authorized representative:  
VSM Group AB, Drottningatan 2, Huskvarna, SWEDEN

Our Brands.  
**SINGER, HUSQVARNA VIKING, PFAFF, INSPIRA**

**EU Declaration of Conformity**

Harmonized standards applied:

| Standard, part, issued             | Title                                                                                                                                                          |
|------------------------------------|----------------------------------------------------------------------------------------------------------------------------------------------------------------|
| EN60335-1:2012, A11:2014           | Specification for safety of household and similar electrical appliances. General requirements                                                                  |
| EN60335-2-28:2003, A1:2008         | Specification for safety of household and similar electrical appliances. Particular requirements for sewing machines                                           |
| EN62233:2008                       | Measurement methods for electromagnetic fields of household appliances and similar apparatus with regard to human exposure                                     |
| EN55014-1:2006, A1:2009, A2:2011   | Electromagnetic compatibility. Requirements for household appliances, electric tools and similar apparatus. Emission                                           |
| EN55014-2:2015                     | Electromagnetic compatibility. Requirements for household appliances, electric tools and similar apparatus – Part 2 Immunity. Product family standard          |
| EN61000-3-2:2006, A1:2009, A2:2009 | Electromagnetic compatibility (EMC). Limits. Limits for harmonic current emissions                                                                             |
| EN61000-3-3:2013                   | Electromagnetic compatibility (EMC). Limits. Limitation of voltage changes, voltage fluctuations and flicker in public low-voltage supply systems              |
| EN62321:2009                       | Electrotechnical products – Determination of levels of lead, mercury, cadmium hexavalent chromium, polybrominated biphenyls and polybrominated diphenyl ethers |
| EN50581:2012                       | Technical documentation for the assessment of electrical and electronic products with respect to the restriction of hazardous substances                       |

Other standards applied:

|                |                                                                  |
|----------------|------------------------------------------------------------------|
| ZEK 01.4/11.11 | Testing and Validation of Polycyclic Aromatic Hydrocarbons (PAH) |
|----------------|------------------------------------------------------------------|

Conformity prerequisite;

Foot Control Model: KD-2902

Technical File References:

|                      |                                                                                                                               |
|----------------------|-------------------------------------------------------------------------------------------------------------------------------|
| Description:         | <b>Electronic Household Sewing Machine</b>                                                                                    |
| Rating:              | <b>220-240V~ AC 50/60Hz 85W Class II.</b>                                                                                     |
| Manufacturer:        | <b>Zeng Hsing Industrial Co., Ltd</b>                                                                                         |
| Manufacturing plant: | <b>Zeng Hsing Industrial Co., Ltd.<br/>No. 78 Yong Chang Rd., Taiping City, Taichung Hsien, Taiwan,<br/>R.O.C.</b>            |
| Base Model.          | <b>8280A</b>                                                                                                                  |
| Certification Lab:   | <b>TÜV Rheinland Taiwan Ltd</b>                                                                                               |
| Test Report          | <b>CB (LVD): 11043962 001 dated 16 Dec 2015<br/>EMC: 11047326 001 dated 16 Aug 2016<br/>GS: 11035602003 dated 16 May 2014</b> |
| Test Certificate:    | <b>EMC: CC 50355926 dated 19 Aug 2016<br/>CB: JPTUV-068381 dated 17 Dec 2015<br/>GS: S 50283517 0002 valid 17 March 2019</b>  |