



NAVODILA ZA UPORABO

**GPS sledilna naprava Lamax  
LMXGPSLRCR**

Kataloška št.: 24 69 513

**LAMAX**

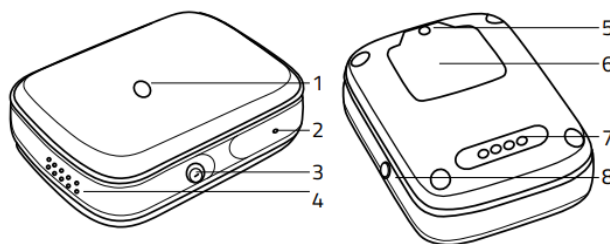
## Kazalo

1. GPS sledilna naprava Lamax .....	3
1) Vklop naprave .....	3
2) Izklop naprave .....	3
2. Začetek uporabe .....	4
3. Namestitvev aplikacije LAMAX Tracking in registracija .....	4
1) Namestitvev aplikacije LAMAX Tracking .....	4
2) Registracija uporabnika .....	5
3) Registracija naprave .....	6
4) Minimalne nastavitve naprave .....	6
4. Uporaba in funkcije GPS sledilne naprave LAMAX .....	6
1) Uporaba naprave .....	6
2) »SOS-gumb« .....	7
3) Gumb za ponastavitev .....	7
4) LED-indikator .....	7
5) Sporočilo o času .....	7
5. Dodatne funkcije GPS sledilne naprave LAMAX .....	8
1) Nadzorovano območje .....	8
2) Seznam dovoljenih števil .....	8
3) »Ne moti« / »Šolski način« .....	8
4) Iskanje naprave .....	9
5) Oddaljen izklop naprave .....	9
6) Način za varčevanje z energijo .....	9
6. Določanje položaja .....	9
1) Primarno: GPS .....	9
2) Sekundarno: WLAN .....	9
3) Terciarno: LBS .....	9
7. Tehnični podatki .....	10
1) Tehnični podatki naprave .....	10
2) Stopnja zaščite/vodoodpornost .....	10
3) Življenjska doba baterije .....	10
4) Polnjenje naprave .....	11
5) Čas polnjenja .....	11
6) Prenos podatkov .....	11
8. Varnostni napotki .....	11
Garancijski list .....	12
Prevod izvirne izjave EU o skladnosti .....	13
Izvirna izjava EU o skladnosti .....	14

## 1. GPS sledilna naprava Lamax

### Sestavni deli naprave

1. LED-indikator
2. Mikrofon
3. Gumb za ponastavitev
4. Zvočnik
5. Vijak pokrovčka za SIM-kartico
6. Reža za nano SIM-kartico
7. Priključek za magnetno napajanje
8. »SOS-gumb«, vklop/izklop naprave



### 1) Vklop naprave

- Za vklop naprave za vsaj 5 sekund pridržite »SOS-gumb«.
- Če SIM-kartica ni vstavljena v napravo, bo naprava zavibrirala, na sredini pa bo zasvetil moder LED-indikator.
- Če je SIM-kartica vstavljena, bo naprava zavibrirala, na sredini bo zasvetil moder LED-indikator in zaslišal se bo zvočni signal.
- Če modri LED-indikator na napravi po vklopu ne utripa, lahko stanje naprave preverite tako, da tapnete na »SOS-gumb«. Če je naprava vklopljena, se bo LED-indikator za kratek čas prižgal.

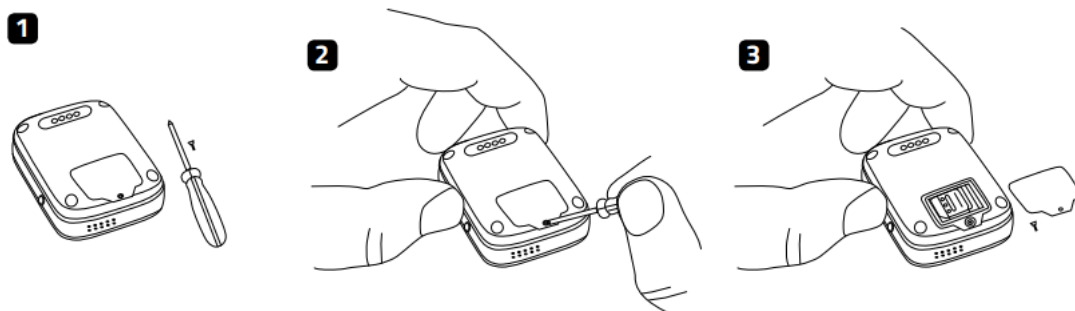
**Opomba: Če naprava ni povezana z omrežjem, bo LED-indikator neprekinjeno utripal v intervalih približno na vsako sekundo.**

### 2) Izklop naprave

- a) Sledilna naprava LAMAX nima vstavljene SIM-kartice / nima signala (LED-indikator utripa v 1-sekundnih intervalih).
  - Za izklop naprave za vsaj 5 sekund pridržite »SOS-gumb«.
- b) Sledilna naprava LAMAX ima vstavljeno SIM-kartico / ima signal.
  - Izklopa ni mogoče izvesti na enak način kot takrat, ko naprava nima vstavljene SIM-kartice ali če naprava nima signala. Ta ukrep preprečuje, da bi uporabnik sledilno napravo LAMAX z lahkoto in ponesreči izklopil ročno. Če v tem primeru za 5 sekund pridržite »SOS-gumb«, se sproži SOS-klic na nastavljene **kontaktne SOS-številke** v aplikaciji LAMAX Tracking.
  - V tem primeru lahko sledilno napravo LAMAX izklopite na dva načina:
    1. Desetkrat zaporedoma pritisnite »SOS-gumb« in naprava se bo izklopila v roku 3 sekund.
    2. Sledilno napravo LAMAX izklopite na daljavo preko aplikacije LAMAX Tracking (meni ("Menu") → Izklop naprave na daljavo ("Remote device shutdown")).

## 2. Začetek uporabe

- Nano SIM-kartico vstavite v napravo, kot je prikazano spodaj.



Odvijte vijak na plastičnem zaščitnem pokrovčku na ohišju naprave (sliki 1 in 2).

Potegnite, da odklenete in odprete kovinski pokrovček, ki se nahaja v reži za nano SIM-kartico. Vstavite nano SIM-kartico (slika 3) s čipom proti napravi tako da bo odrezan vogal SIM-kartice ustrezal obliki reže za SIM-kartico. Po vstavitvi SIM-kartice, zaprite kovinski pokrovček in ga potegnite, da se zaklene. Nato privijte plastični zaščitni pokrovček.

- Napravo vklopite tako, da za vsaj 5 sekund pridržite »SOS-gumb«.
- Če je modri LED-indikator ugasnjen ali je prenehal svetiti, nadaljujte s poglavjem »Namestitev aplikacije LAMAX Tracking in registracija«.

### POMEMBNO OPOZORILO

- **SIM-kartica mora imeti onemogočeno PIN-kodo in aktiviran paket za prenos podatkov.** ⚠ Če niste prepričani, lahko nastavitve preverite v svojem mobilnem telefonu.
- **Za sprejemanje klicev na napravi morate v mobilni aplikaciji LAMAX Tracking nastaviti stike.**

**Naprave ne odpirajte, popravljajte ali razstavljajte in z njo ne ravnajte drugače, kot je navedeno v teh navodilih za uporabo.  
Nepooblaščno ravnanje z napravo bo razveljavilo garancijo.**

## 3. Namestitev aplikacije LAMAX Tracking in registracija

### 1) Namestitev aplikacije LAMAX Tracking

Če želite v celoti izkoristiti vse funkcije naprave, potrebujete mobilno aplikacijo LAMAX Tracking. Namestite jo na svoj pametni telefon. Na spodnji povezavi\* je brezplačno na voljo za operacijska sistema Android (4.4+) in iOS (7+), aplikacijo pa lahko poiščite tudi na Google Play ali AppStore.

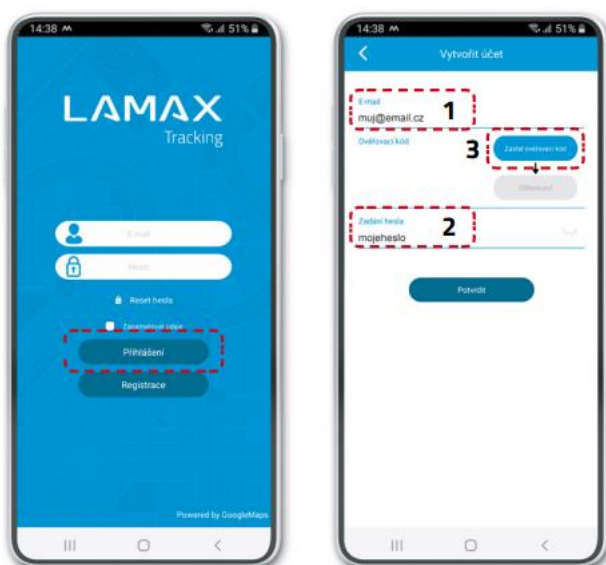
\* Če povezavo odprete v mobilni napravi, boste samodejno preusmerjeni v ustrezno trgovino.

## QR-koda za enostaven prenos aplikacije:



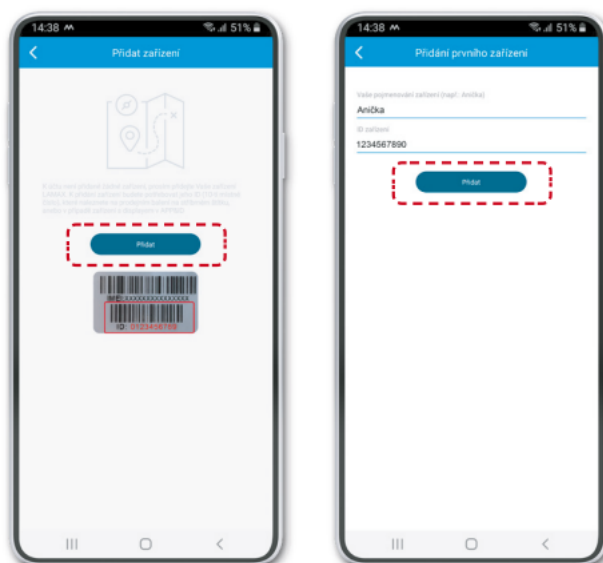
<https://www.lamax-electronics.com/download/lamax-tracking/app/>

## 2) Registracija uporabnika



Vnesite svoj e-poštni naslov (1) in geslo (2). Kliknite »Pošlji kodo za preverjanje« ("Submit Verification Code"). Časomer bo pokazal, kako časa ostaja do ponovnega pošiljanja kode. Preverite svoj e-poštni predal, vključno z mapo za vsiljeno pošto, in kopirajte kodo za preverjanje.

### 3) Registracija naprave



Če želite napravo dodati vašemu računu, na originalnem paketu poiščite ID-kodo naprave.

Po uspešni registraciji naprave se bo v aplikaciji odprl čarovnik za nastavitve, v katerem lahko dodate vse potrebne podatke. Če ta korak preskočite, sledite spodnjemu postopku.

### 4) Minimalne nastavitve naprave

Kot absolutni minimum za nastavitve priporočamo, da pregledate in nastavite sledilno napravo LAMAX v skladu s spodnjimi točkami:

1. Podpoglavje 4.2 »SOS-gumba«
2. Podpoglavje 5.2 »Seznam dovoljenih števil«
3. Poglavje 6 »Določanje položaja«

## 4. Uporaba in funkcije GPS sledilne naprave LAMAX

### 1) Uporaba naprave

Upravljanje sledilne naprave LAMAX je zelo preprosto s pomočjo uporabe »SOS-gumba«, gumba za ponastavitev in aplikacije LAMAX Tracking. Vse ostalo se dogaja v ozadju, ne da bi vam bilo treba upravljati z napravo.

## 2) »SOS-gumb«

Fizični gumb »SOS« (glejte poglavje »GPS sledilna naprava LAMAX«) je namenjen predvsem klicanju shranjenega »SOS-kontakta« in pošiljanju SOS-obvestila aplikaciji LAMAX Tracking, v primeru da začitite nevarnost.

SOS-funkcija se aktivira tako, da pritisnete in za 5 sekund pridržite »SOS-gumb«. Če sta vnesena dva »SOS-kontakta« in naprava ne more priklicati prve vnesene številke, samodejno pokliče drugo. Pred klicanjem bo na mobilno aplikacijo LAMAX Tracking poslano tudi obvestilo.

Opomba: Za omogočanje klicanja »SOS-kontakta« je potrebno vnesti vsaj eno številko: Meni ("**Menu**") → Trenutne nastavitve naprave ("**Current device settings**") → Privzeti SOS-kontakti ("**Default SOS-contacts**").

## 3) Gumb za ponastavitev

Gumb za ponastavitev ob strani sledilne naprave LAMAX se uporablja za njeno ponovno vzpostavitev, kadar se ne odziva na vklop/izklop ali polnjenje.

Opozorilo: ne zamenjajte ga z »SOS-gumbom«. Za pritisk na gumb za ponastavitev uporabite tanek top predmet (na primer sponko za papir). »SOS-gumb« pa se pritisne samo enkrat.

Po pritisku na gumb za ponastavitev priključite sledilno napravo LAMAX na polnilnik in jo vklopite.

## 4) LED-indikator

Dioda se nahaja na sredini sledilne naprave LAMAX, na njeni zgornji strani, in se uporablja za prikaz stanja naprave. Da bi preverili, ali je naprava vklopljena, enkrat pritisnite »SOS-gumb«. Če naprava ni povezana z omrežjem, LED-indikator utripa v rednih intervalih na vsako sekundo.

## 5) Sporočilo o času

Ta funkcija se uporablja za sporočanje časa in jo je treba aktivirati v aplikaciji LAMAX Tracking (Meni ("**Menu**") → Nastavitve trenutne naprave ("**Current device settings**") → Glasovna napoved časa ("**Time voice announcement**"). To funkcijo se aktivira tako, da dvakrat pritisnete »SOS-gumb«.

## 5. Dodatne funkcije GPS sledilne naprave LAMAX

### 1) Nadzorovano območje

V aplikaciji LAMAX Tracking je mogoče nastaviti »nadzorovana območja« (Meni ("Menu") → Geografsko območje naprave ("**Device Geofence**")). Ko uporabnik obišče ali zapusti nastavljeno nadzorovano območje, bo uporabnik aplikacije prejel obvestilo o tem dogodku. Za več informacij o nastavitvi te funkcije glejte navodila za uporabo aplikacije LAMAX Tracking.

### 2) Seznam dovoljenih števil

Z nastavitvijo telefonskega imenika v mobilni aplikaciji LAMAX Tracking (Meni ("Menu") → Trenutne nastavitve naprave ("**Current device settings**") → Seznam dovoljenih števil ("**Whitelist**")) lahko dodate možnost klicanja sledilne naprave z vnesenih števil.

Če želite blokirati dohodne klice s števil, ki niso na seznamu stikov, nastavite telefonsko številko administratorja (Meni ("Menu") → Trenutne nastavitve naprave ("**Current device settings**") → Telefonska številka administratorja ("**Administrator phone number**")).

Če ne nastavite »Telefonske številke administratorja«, bo mogoče napravo poklicati s katere koli telefonske številke.

#### **POMEMBNO OPOZORILO**

**V okviru začetne nastavitve aplikacije LAMAX Tracking ne pozabite v aplikacijo vnesti svoje in drugih potrebnih telefonskih števil (Meni ("Menu") → Trenutne nastavitve naprave ("**Current device settings**") → Seznam dovoljenih števil ("**Whitelist**")), sicer ne boste mogli poklicati sledilne naprave LAMAX.**

**Za pravilno delovanje SOS-funkcije ne pozabite vnesti »SOS-kontaktov«, glejte podpoglavje 4.2. (Meni ("Menu") → Trenutne nastavitve naprave ("**Current device settings**") → Privzeti SOS-kontakti ("**Default SOS contacts**")).**

### 3) »Ne moti« / »Šolski način«

Z aktiviranjem funkcije »Ne moti« / »Šolski način« v aplikaciji LAMAX Tracking (Meni ("Menu") → Trenutne nastavitve naprave ("**Current device settings**") → »Ne moti« ("**Do not disturb**")) se funkcionalnost naprave ob določenih časovnih intervalih (na primer v času pouka / izvenšolskih aktivnosti) omeji samo na uporabo »SOS-gumba«. V tem času naprave ni mogoče priklicati. To funkcijo lahko kadar koli izklopite tako, da izbrišete časovne intervale.




#### 4) Iskanje naprave

S funkcijo iskanja naprave lahko preprosto poiščete napravo, ki je ne morete najti. Ko v mobilni aplikaciji LAMAX Tracking aktivirate to funkcijo (Meni ("**Menu**") → Trenutne nastavitve naprave ("**Current device settings**") → Iskanje sledilne naprave ("**Find a locator**")), bo naprava začela zvoniti.

#### 5) Oddaljen izklop naprave

Sledilno napravo LAMAX lahko daljinsko izklopite preko aplikacije LAMAX Tracking (Meni ("**Menu**") → Daljinski izklop ("**Remote shutdown**")).

#### 6) Način za varčevanje z energijo

Ta način izklopi samodejno osveževanje vseh lokacijskih storitev. Še vedno pa je mogoče uporabiti ročno ponastavitev položaja z uporabo ikone  na glavnem zaslonu.

»Varčevanje z energijo« lahko najdete v aplikaciji LAMAX Tracking (Meni ("**Menu**") → Trenutne nastavitve naprave ("**Current device settings**") → Največje varčevanje z energijo ("**Maximum power saving**")).

### 6. Določanje položaja

**GPS sledilna naprava LAMAX uporablja 3 metode za določanje položaja:**

#### 1) Primarno: GPS

GPS se nanaša na postopek določanja položaja naprave v določenem trenutku z uporabo podatkov globalnega sistema za določanje položaja (GPS). Natančnost določanja položaja je od 5 do 30 metrov glede na moč signala. To je najbolj natančna vrsta določanja položaja. Za pravilno delovanje GPS-sistema se mora naprava nahajati izven stavb ali drugih pokritih območij.

#### 2) Sekundarno: WLAN

Določanje položaja z WLAN se uporablja, kadar se naprava nahaja v stavbi ali na drugem območju, kjer GPS-signal ni na voljo, so pa na voljo WLAN-omrežja. Natančnost lokacije je do 300 metrov.

Ta funkcija določanja položaja deluje po načelu branja okoliških WLAN-omrežij in naknadnega določanja položaja z uporabo njihovih imen.

#### 3) Terciarno: LBS

Določanje položaja z LBS se uporablja, kadar GPS- ali WLAN-lokacija nista na voljo. Položaj se določi na podlagi najbližjih oddajnikov mobilnega omrežja (GSM). Natančnost določanja položaja na podlagi LBS je do 1000 metrov.

Opomba: V aplikaciji LAMAX Tracking lahko posamično vklopite ali izklopite nastavitve določanja položaja s pomočjo WLAN in LBS. (Meni ("**Menu**") → Trenutne nastavitve naprave ("**Current device settings**") → Splošne nastavitve naprave ("**General device settings**") → Ne uporabljaj LBS ("**Do not use LBS**") ali Ne uporabljaj WLAN ("**Do not use Wi-Fi**"). Vendar priporočamo, da to storite le v določenih primerih. Priporočamo, da v mestih pustite vklopljeno vsaj določanje položaja prek WLAN-omrežja, oziroma da zven mest omogočite določanje položaja LBS, saj je na podeželju/v vaseh manjša gostota pokritosti z WLAN-omrežjem. Če pustite vklopljena oba načina določanja položaja (WLAN in LBS), bo naprava vedno izbrala razpoložljivo metodo določanja lokacije v naslednjem vrstnem redu (GPS → WLAN → LBS).

## 7. Tehnični podatki

### 1) Tehnični podatki naprave

Dimenzije (brez traku)	52x40x18 mm
Teža	40 g
Baterija	1000 mAh
Delovna temperatura	-20 ~ 70 °C
Delovna vlažnost	od 5 % do 95 %
Certifikati	FCC, CE in ROHS
Frekvenčni pas	880-2472 MHz
Največja moč radijske frekvence	15,99 dBm

### 2) Stopnja zaščite/vodoodpornost

GPS sledilne naprave LAMAX imajo certifikat IP67. To pomeni, da so zaščitene pred vdorom prahu in lahko vzdržijo običajno umivanje rok, izpostavljenost rahlemu dežju ali povečani vlažnosti.

### POMEMBNO OBVESTILO

**Da bi preprečili vdor tekočine v napravo, se prepričajte, da je pokrovček SIM-kartice pravilno pritrjen. Naprava ni namenjena uporabi pri vodnih športih, med plavanjem, potapljanjem ali prhanjem. Naprava ne sme biti izpostavljena vodi pod pritiskom ali močnemu vodnemu toku, kot je nenadna potopitev ali skok v vodo.**

### 3) Življenjska doba baterije

Življenjska doba baterije sledilne naprave LAMAX je odvisna od intervalov osveževanja položaja.

Življenjska doba baterije naprave glede na nastavljene intervale osveževanja:

- 1 minuta = zdrži do 1,5 dneva
- 3 minute = zdrži do 3 dni
- 5 minut = zdrži do 4 dni
- 10 minut = zdrži do 5 dni
- 30 minut = zdrži do 6 dni

- 60 minut = zdrži do 7 dni
- Način stanja pripravljenosti = zdrži do 7 dni

#### **4) Polnjenje naprave**

Pred prvo uporabo napravo popolnoma napolnite. Za polnjenje uporabljajte samo polnilne adapterje s tokom 1 A in napetostjo 5 V, skupaj s priloženim polnilnim kablom.

Uporaba adapterja ali kabla, ki ni priporočen, lahko poškoduje napravo in razveljavi garancijo.

#### **5) Čas polnjenja**

GPS sledilna naprava LAMAX z uporabo priporočenega adapterja napolni baterijo od 0 % do 100 % v približno 3 urah.

#### **6) Prenos podatkov**

Povprečna poraba podatkov sledilne naprave LAMAX je manj kot 50 MB na mesec (s frekvenco določanja položaja na eno minuto).

### **8. Varnostni napotki**

- Napravo lahko uporabljajo otroci, starejši od 8 let, in osebe z zmanjšanimi fizičnimi, senzoričnimi ali umskimi sposobnostmi ali s premalo izkušenj in znanja, če jih pri uporabi nadzira oseba, ki je zadolžena za njihovo varnost, ali so prejele navodila za varno uporabo in razumejo z njimi povezane nevarnosti.
- Naprava in njena priključna vrvica ne smeta biti na dosegu otrok, mlajših od 8 let.
- Otroci ne smejo izvajati čiščenja in vzdrževanja naprave, razen če so starejši od 8 let in pod nadzorom.

#### **Pogosta vprašanja**

<https://www.lamax-electronics.com/GPS-Locator/>

Najnovejša različica navodil za uporabo je na voljo na proizvajalčevem spletnem mestu in jo lahko prenesete tukaj:

<https://www.lamax-electronics.com/lamax-tracking-manual/>.

Pridržujemo si pravico do napak pri tiskanju



Conrad Electronic d.o.o. k.d.  
Ljubljanska c. 66, 1290 Grosuplje  
Faks: 01/78 11 250  
Telefon: 01/78 11 248  
[www.conrad.si](http://www.conrad.si), [info@conrad.si](mailto:info@conrad.si)

## GARANCIJSKI LIST

Izdelek: **GPS sledilna naprava Lamax LMXGPSLRCR**  
Kat. št.: **24 69 513**

### Garancijska izjava:

Dajalec garancije Conrad Electronic d.o.o.k.d., jamči za kakovost oziroma brezhibno delovanje v garancijskem roku, ki začne teči z izročitvijo blaga potrošniku. **Garancija velja na območju Republike Slovenije. Garancija za izdelek je 1 leto.**

Izdelek, ki bo poslan v reklamacijo, vam bomo najkasneje v skupnem roku 45 dni vrnili popravljenega ali ga zamenjali z enakim novim in brezhibnim izdelkom. Okvare zaradi neupoštevanja priloženih navodil, nepravilne uporabe, malomarnega ravnanja z izdelkom in mehanske poškodbe so izvzete iz garancijskih pogojev. **Garancija ne izključuje pravic potrošnika, ki izhajajo iz odgovornosti prodajalca za napake na blagu.**

Vzdrževanje, nadomestne dele in priklopne aparate proizvajalec zagotavlja še 3 leta po preteku garancije.

Servisiranje izvaja družba CONRAD ELECTRONIC SE, Klaus-Conrad-Strasse 1, 92240 Hirschau, Nemčija.

Pokvarjen izdelek pošljete na naslov: Conrad Electronic d.o.o. k.d., Ljubljanska cesta 66, 1290 Grosuplje, skupaj z računom in izpolnjenim garancijskim listom.

**Prodajalec:**

---

**Datum izročitve blaga in žig prodajalca:**

---

**Garancija velja od dneva izročitve izdelka, kar kupec dokaže s priloženim, pravilno izpolnjenim garancijskim listom.**

## Prevod izvirne izjave EU o skladnosti

# LAMAX

E L E C T R O N I C S

elem6 s.r.o.  
Braskovska 15/308  
161 00 Praha 6  
Češka republika

## IZJAVA O SKLADNOSTI

Ta izjava o skladnosti je izdana na lastno odgovornost proizvajalca.

Podjetje **elem6 s.r.o.**,

na lastno odgovornost izjavlja, da je bil izdelek

**Ime izdelka: LAMAX**

**Št. modela: GPS sledilna naprava**

**Serijska št.: LMXGPSLYMMXXXXX**

(LMXGPSL = predpona, YY = leto proizvodnje, MM = mesec proizvodnje, XXXXX = številka naročila)

testiran z navedenimi standardi in je bil skladen z  
direktivo RED **2014/53/EU** in direktivo EMC **2014/30/EU**.

Testni standardi:

**ETSI ES 300 328 V2.1.1 (2016-11)**  
**ETSI ES 301 511 V12.5.1 (2017-03)**  
**ETSI ES 301 908-1 V11.1.1 (2016-07)**  
**ETSI ES 301 908-2 V11.1.1 (2016-07)**  
**ETSI ES 303 413 V1.1.1 (2017-06)**  
**ETSI ES 301 489-1 V2.1.1 (2017-02)**  
**ETSI ES 301 489-17 V3.1.1 (2017-02)**  
**Osnutek ETSI ES 301 489-19 V2.1.0 (2017-03)**  
**Osnutek ETSI ES 301 489-52 V1.1.0 (2016-11)**  
**ES 55032**  
**ES 62209-2:2010**  
**ES 50566:2017**  
**ES 52479:2010**  
**ES 60950-1:2006+A11:2009+A1:2010+A12:2011+A2:2013**



Praga, Češka republika, 23. september 2019

Miloš Brejcha  
Glavni operativni direktor

## Izvirna izjava EU o skladnosti

# LAMAX

E L E C T R O N I C S

elem6 s.r.o.  
Braskovska 15/308  
161 00 Praha 6  
Czech Republic

## DECLARATION OF CONFORMITY

We, **elem6 s.r.o.**,

declare, under our sole responsibility, that the product

**Product name:** LAMAX

**Model No.:** GPS Locator

**Serial No.:** LMXGPSLYMMXXXXX

*(LMXGPSL = prefix, YY = production year, MM = production month, XXXXX = order number)*

has been tested with the listed standards and found in compliance with the RED directive **2014/53/EU** and EMC directive **2014/30/EU**.

Test Standards:

**ETSI EN 300 328 V2.1.1 (2016-11)**  
**ETSI EN 301 511 V12.5.1 (2017-03)**  
**ETSI EN 301 908-1 V11.1.1 (2016-07)**  
**ETSI EN 301 908-2 V11.1.1 (2016-07)**  
**ETSI EN 303 413 V1.1.1 (2017-06)**  
**ETSI EN 301 489-1 V2.1.1 (2017-02)**  
**ETSI EN 301 489-17 V3.1.1 (2017-02)**  
**Draft ETSI EN 301 489-19 V2.1.0 (2017-03)**  
**Draft ETSI EN 301 489-52 V1.1.0 (2016-11)**  
**EN 55032**  
**EN 62209-2:2010**  
**EN 50566:2017**  
**EN 52479:2010**  
**EN 60950-1:2006+A11:2009+A1:2010+A12:2011+A2:2013**



Prague, Czech Republic, September 23, 2019

  
elem6 s.r.o.  
Braskovska 308/15, 161 00 Praha 6 - Liboc  
IC: 24232335, DIČ: CZ24232335  
tel: +420 508 221 112  
e-mail: info@elem6.com www.elem6.com

Miloš Brejcha  
COO